
	URZĄD STATYSTYCZNY W ZIELONEJ GÓRZE		
	Wyniki wstępne	Data opracowania: 21. VII. 2008	

Internet: <http://www.stat.gov.pl/zg>

e-mail: [W.Bielecka@stat.gov.pl](mailto:W.Bielecka@stat.gov.pl)

Kontakt: Wydział Analiz

tel. 068 3223192, 068 3223166

Czerwiec 2008

Nr 6

### KOMUNIKAT O SYTUACJI SPOŁECZNO-GOSPODARCZEJ WOJEWÓDZTWA LUBUSKIEGO

- ✓ Na rynku pracy w I półroczu br. przeciętne zatrudnienie w sektorze przedsiębiorstw było wyższe niż przed rokiem. Wyższy poziom zatrudnienia odnotowano w przetwórstwie przemysłowym i budownictwie. W czerwcu br. przeciętne zatrudnienie ukształtowało się na poziomie zbliżonym do poprzedniego miesiąca i wyższym niż przed rokiem.
- ✓ W I półroczu br. zanotowano zmniejszenie bezrobocia rejestrowanego we wszystkich powiatach. W końcu czerwca br. bezrobocie rejestrowane było niższe niż w poprzednim miesiącu i przed rokiem, przy czym szybciej spadało wśród mężczyzn niż kobiet. Na 1 ofertę zatrudnienia przypadało mniej bezrobotnych niż przed rokiem.
- ✓ W I półroczu br. przeciętne wynagrodzenia miesięczne we wszystkich sekcjach sektora przedsiębiorstw były wyższe niż przed rokiem, przy tym tempo wzrostu płac było wyższe niż w analogicznym okresie ub. roku. W czerwcu br. płace były wyższe niż przed miesiącem i w czerwcu ub. roku.
- ✓ W I półroczu br. liczba mieszkań oddanych do użytkowania była wyższa niż w analogicznym okresie ub. roku. Mniej niż przed rokiem było mieszkań rozpoczętych, natomiast wzrosła liczba wydanych pozwoleń na budowę. Wśród mieszkań oddanych i realizowanych dominuje budownictwo indywidualne oraz przeznaczone na sprzedaż i wynajem. W czerwcu br. efekty budownictwa mieszkaniowego były wyższe niż przed miesiącem i rokiem.
- ✓ Na rynku rolnym w I półroczu br. średnie ceny skupu pszenicy, żyta, żywca wieprzowego i drobiowego oraz mleka były wyższe od ubiegłorocznych, natomiast żywiec wołowy był tańszy niż w ub. roku. Na targowiskach więcej płacono za żyto i pszenicę. W czerwcu br., w porównaniu do poprzedniego miesiąca, wzrosły ceny skupu żywca rzeźnego, natomiast obniżyły się ceny skupu zbóż oraz mleka. Cena targowiskowa pszenicy była wyższa niż przed miesiącem, natomiast obniżyła się cena żyta.
- ✓ W I półroczu br. sprzedaż wyrobów i usług w przemyśle, w tym w przetwórstwie przemysłowym, była wyższa niż w analogicznym okresie ub. roku, przy czym rosła w tempie wolniejszym niż w poprzednim roku. W czerwcu br. produkcja sprzedana przemysłu, w tym przetwórstwa przemysłowego wzrosła w porównaniu do ub. miesiąca i analogicznego okresu ub. roku.
- ✓ W I półroczu br. przychody ze sprzedaży produkcji budownictwa były wyższe niż w analogicznym okresie ub. roku. Wyższa o ponad 1/3 była także produkcja budowlano-montażowa. Nowe zamówienia na realizację produkcji budowlano-montażowej ukształtowały się na poziomie analogicznego okresu ub. roku. W czerwcu br., w porównaniu do ub. miesiąca i czerwca ub. roku, zanotowano wzrost sprzedaży w przedsiębiorstwach budowlanych, w tym produkcji budowlano-montażowej.
- ✓ W I półroczu br. sprzedaż detaliczna towarów w jednostkach handlowych i niehandlowych była wyższa niż w analogicznym okresie ub. roku, przy czym dynamika wzrostu była wolniejsza niż przed rokiem. W handlu hurtowym nastąpił wzrost sprzedaży w porównaniu do ub. roku. W czerwcu br. w sprzedaży detalicznej zanotowano wzrost obrotów w porównaniu z poprzednim miesiącem br. i czerwcem ub. roku.

#### UWAGI

Prezentowane w Komunikacie:

- dane o pracujących, zatrudnieniu, wynagrodzeniach - w ujęciu miesięcznym - dotyczą podmiotów gospodarczych, w których liczba pracujących przekracza 9 osób,
- dane o przychodach ze sprzedaży produkcji przemysłu i budownictwa, sprzedaży usług transportu, gospodarki magazynowej i łączności, sprzedaży detalicznej i hurtowej towarów - w ujęciu miesięcznym - dotyczą podmiotów gospodarczych, w których liczba pracujących przekracza 9 osób,
- dane o wynikach finansowych przedsiębiorstw - w ujęciu kwartalnym - dotyczą podmiotów gospodarczych prowadzących księgi rachunkowe (z wyjątkiem łowiectwa, leśnictwa, rybołówstwa i rybactwa, pośrednictwa finansowego oraz szkół wyższych), w których liczba pracujących przekracza 49 osób,
- dane o nakładach inwestycyjnych - w ujęciu kwartalnym - dotyczą podmiotów gospodarczych (bez względu na rodzaj działalności) prowadzących księgi rachunkowe, w których liczba pracujących przekracza 49 osób.

Dane w ujęciu wartościowym oraz wskaźniki struktury podano w cenach bieżących. Wskaźniki dynamiki zaprezentowano na podstawie wartości w cenach stałych (średnie ceny bieżące 2000 r.).

Pod pojęciem „Przemysł” ujęto sekcje: „Górnictwo”, „Przetwórstwo przemysłowe” oraz „Wytwarzanie i zaopatrywanie w energię elektryczną, gaz, wodę”.

## LUDNOŚĆ

W końcu marca br. ludność województwa lubuskiego wyniosła 1 008 461 osób i była to liczba o 142 osoby niższa niż przed rokiem i o 20 osób niższa niż w końcu ub. roku. Największy spadek liczby ludności, w porównaniu do analogicznego okresu ub. roku, wystąpił w Zielonej Górze (o 0,5%) oraz w powiecie żarskim (o 0,3%). Największy wzrost ludności odnotowano w powiecie gorzowskim (o 0,8%) i zielonogórskim (o 0,6%).

Sukcesywnie spada liczba ludności miejskiej. W okresie I kwartału br. ubyło 365 osób, a w porównaniu z analogicznym okresem ub. roku ludność miast zmniejszyła się o 0,2 pkt proc. i stanowiła 63,8% ogólnej liczby ludności województwa. Ludność mieszkająca na wsi wzrosła w ciągu roku o 1437 osób (o 0,4%), a wskaźnik liczby mieszkańców wsi wyniósł 36,2%.

Współczynnik przyrostu naturalnego zmniejszył się o 0,59 pkt w stosunku do I kwartału ub. roku i wyniósł 0,67‰. W trzech powiatach odnotowano ujemny przyrost naturalny, w tym najniższy w Zielonej Górze (-1,11‰). Największy przyrost naturalny w przeliczeniu na 1000 ludności odnotowano w powiecie wschowskim (3,48‰).

Saldo migracji stałej w województwie pozostaje ujemne, współczynnik wyniósł -0,74‰, wobec -0,93‰ przed rokiem. Zmniejszyło się również saldo migracji zagranicznej z -192 osób w końcu I kwartału ub. roku do -154 osób na koniec I kwartału br.

Współczynnik feminizacji od ub. roku wzrósł o 0,10 pkt proc. i wyniósł 106 kobiet na 100 mężczyzn. Największa dysproporcja płci występowała w miastach, gdzie średnio na 100 mężczyzn przypada blisko 110 kobiet, natomiast dla wsi współczynnik feminizacji wyniósł 101 kobiet na 100 mężczyzn. Najwyższy wskaźnik feminizacji (113) wystąpił w Zielonej Górze, a najniższy (102) w powiecie sulęcińskim.

W I kwartale br. zarejestrowano 2739 urodzeń żywych, tj. o 2,4% więcej niż przed rokiem. Współczynnik urodzeń ukształtował się na poziomie 10,85‰, na wsi był o 1,24 pkt wyższy od współczynnika urodzeń dla miast. Najwięcej urodzeń w przeliczeniu na 1000 ludności zarejestrowano w powiecie słubickim (12,11‰) i strzelecko-drezdeneckim (12,03‰), a najmniej w Zielonej Górze (8,80‰) i Gorzowie Wlkp. (9,79‰).

W I kwartale br. na terenie województwa zmarło 2571 osób. Liczba zgonów zwiększyła się o 214 w porównaniu do wielkości rejestrowanych w I kwartale ub. roku. Większą umieralność obserwowano na wsi, gdzie współczynnik wyniósł 10,59‰, wobec 9,96‰ w miastach. Ogólny współczynnik zgonów zwiększył się o 0,85 pkt, kształtując się na poziomie 10,19‰. W przeliczeniu na 1000 ludności najwyższy wskaźnik zgonów odnotowano w powiecie sulęcińskim (12,10‰), a najniższy w powiecie zielonogórskim (9,20‰).

Zmalała umieralność niemowląt, bowiem w omawianym okresie współczynnik wyrażający liczbę zgonów niemowląt na 1000 urodzeń żywych wyniósł 6,57‰ i był niższy o 0,54 pkt od notowanego w analogicznym okresie ub. roku.

W okresie od stycznia do końca marca br. zawarto 706 związków małżeńskich, tj. o 57 więcej niż w tym samym okresie ub. roku. Współczynnik nateżenia małżeństw osiągnął poziom 2,80‰ i był wyższy o 0,23 pkt od notowanego w analogicznym okresie ub. roku. Najwyższy współczynnik odnotowano w powiecie strzelecko-drezdeneckim (3,72‰), a najniższy w powiecie krośnieńskim (2,04‰). W przeliczeniu na 1000 ludności, więcej związków małżeńskich zostało zawartych na wsi, gdzie współczynnik wzrósł o 0,13 pkt i wynosił 2,91‰, w miastach zanotowano wzrost o 0,28 pkt, a współczynnik ukształtował się na poziomie 2,73‰.

## RYNEK PRACY

### ZATRUDNIENIE

W czerwcu br. przeciętne zatrudnienie w sektorze przedsiębiorstw wyniosło 115,5 tys. osób, tj. o 0,2% mniej niż w poprzednim miesiącu (*w kraju ukształtowało się na poziomie ub. miesiąca*). W sektorze prywatnym zatrudnienie wyniosło 104,9 tys. osób, w ciągu miesiąca zmniejszyło się o 0,2%, a w sektorze publicznym 10,6 tys. osób i obniżyło się o 0,1%.

W przemyśle przeciętne zatrudnienie w omawianym miesiącu wyniosło 67,4 tys. osób i spadło o 0,3% w porównaniu do maja br., przy czym w przetwórstwie przemysłowym zmniejszyło się o 0,3%, a w wytwarzaniu i zaopatrywaniu w energię elektryczną, gaz, wodę o 0,1%.

Wyższy poziom zatrudnienia, w stosunku do poprzedniego miesiąca, zanotowano w sekcjach: budownictwo o 0,9%, hotele i restauracje o 2,7%. Spadek zanotowano w obsłudze nieruchomości i firm o 0,3%, handlu i naprawach o 0,5%, transporcie gospodarce magazynowej i łączności o 1,1%.

W porównaniu do czerwca ub. roku przeciętne zatrudnienie w przedsiębiorstwach było większe o 3,1% (*w kraju wzrosło o 4,8%*), w tym w sektorze prywatnym wzrost wyniósł 4,0%, natomiast w sektorze publicznym nastąpił spadek o 5,1%.

W przemyśle zatrudnienie kształtowało się na poziomie o 0,8% wyższym niż w czerwcu ub. roku, w tym w przetwórstwie przemysłowym było wyższe o 1,0%. W przetwórstwie przemysłowym zatrudnienie na przestrzeni roku zwiększyło się w 12 działach (spośród 20). Najbardziej znaczący wzrost nastąpił m.in. w produkcji: pojazdów samochodowych, przyczep i naczep o 19,1%, metalowych wyrobów gotowych o 6,7%, maszyn i urządzeń o 4,4%, wyrobów z pozostałych surowców niemetalicznych o 4,3%, drewna i wyrobów z drewna oraz ze słomy i włókna o 1,4%. Spadek, w tym czasie zanotowały m.in. działy: produkcja artykułów spożywczych i napojów o 0,6%, produkcja maszyn i aparatury elektrycznej o 5,5%, produkcja mebli; pozostała działalność produkcyjna o 10,6%.

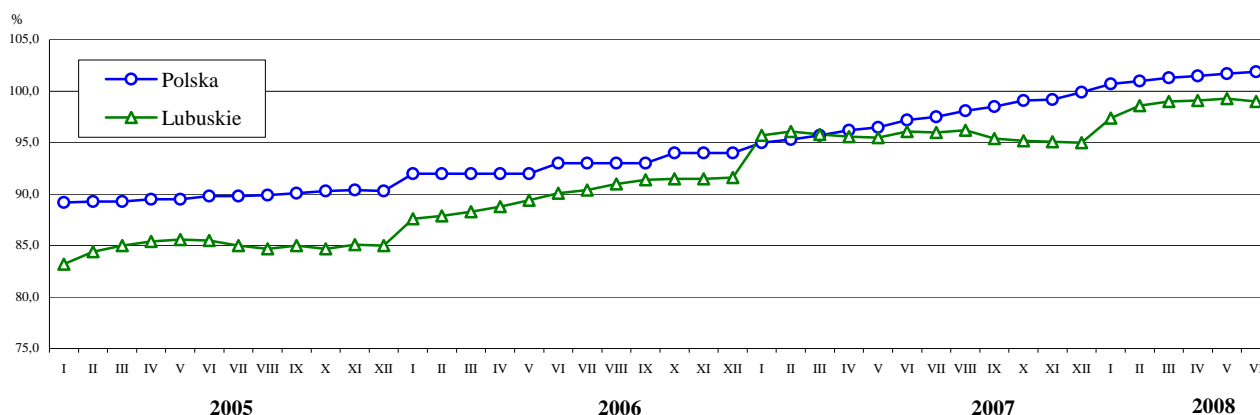
Wzrost zatrudnienia w porównaniu do czerwca ub. roku notowały również sekcje: transport, gospodarka magazynowa i łączność o 9,4%, budownictwo o 8,2%, obsługa nieruchomości i firm o 7,7%, handel i naprawy o 3,7%.

W okresie I półrocza br. przeciętne zatrudnienie w sektorze przedsiębiorstw wyniosło 115,4 tys. osób, co oznacza wzrost o 3,6% w porównaniu do analogicznego okresu ub. roku. *W kraju zanotowano wzrost o 5,6%.*

Na wzrost poziomu zatrudnienia w omawianym okresie wpływ miało zwiększenie liczby zatrudnionych w sekcjach: budownictwo o 11,3%, obsługa nieruchomości i firm o 10,3%, transport, gospodarka magazynowa i łączność o 10,0%, handel i naprawy o 3,9%, przemysł o 1,0%.

W przetwórstwie przemysłowym zanotowano wzrost zatrudnienia o 1,2%. Zatrudnienie wyższe niż przed rokiem rejestrowały m.in. działy: produkcja pojazdów samochodowych, przyczep i naczep o 22,8%, produkcja metalowych wyrobów gotowych o 7,2%, produkcja maszyn i urządzeń o 3,4%, produkcja wyrobów z pozostałych surowców niemetalicznych o 3,2%, produkcja drewna i wyrobów z drewna oraz ze słomy i wikliny o 2,7%. Zmniejszyło się zatrudnienie m.in. w działach: produkcja artykułów spożywczych i napojów o 0,7%, produkcja mebli; pozostała działalność produkcyjna o 8,0%, produkcja maszyn i aparatury elektrycznej 8,7%.

#### DYNAMIKA PRZECIĘTNEGO ZATRUDNIENIA W SEKTORZE PRZEDSIĘBIORSTW (przeciętne miesięczne 2000 = 100)



#### BEZROBOCIE

W końcu czerwca br. zarejestrowanych było 42609 bezrobotnych, tj. o 2375 osób mniej niż w maju br. (o 5,3%) i o 15505 osób mniej w porównaniu do czerwca ub. roku (o 26,7%). W porównaniu do stanu w końcu grudnia ub. roku rejestrowane bezrobocie zmniejszyło się o 18,5%.

Stopa bezrobocia wyniosła 11,7%, wobec 12,3% przed miesiącem i 15,6% w końcu czerwca ub. roku. *W kraju stopa bezrobocia w czerwcu br. wyniosła 9,6%, a przed rokiem 12,3%.*

Ponad połowę populacji bezrobotnych, tj. 59,3% stanowiły kobiety, ich liczba zmniejszyła się w ciągu miesiąca o 4,3%, a w porównaniu do stanu sprzed roku o 24,4%. Bezrobocie wśród mężczyzn obniżyło się odpowiednio o 6,7% i o 29,8%.

Większość zarejestrowanych bezrobotnych - 55,9% była mieszkańcami miast. Na wsi 18793 osoby były bezrobotnymi, w stosunku do maja br. wielkość ta obniżyła o 980 osób (o 5,0%), a w skali roku o 5974 osoby (o 24,1%).

Liczba bezrobotnych bez prawa do zasiłku wyniosła 34359 osób, tj. 80,6% populacji, wobec 81,2% przed miesiącem i 83,3% w końcu czerwca ub. roku. Na terenach wiejskich zasiłku nie pobierało 81,3% osób objętych ewidencją.

Spośród ogółu bezrobotnych 33738 osób (79,2%) pracowało poprzednio zawodowo, a zwolnieni z przyczyn dotyczących zakładu pracy stanowili 2,2% populacji bezrobotnych.

W czerwcu br. w urzędach pracy zarejestrowało się 7438 nowych bezrobotnych, tj. o 5,5% więcej niż w poprzednim miesiącu. W tej liczbie osoby pracujące wcześniej zawodowo stanowiły 73,8%, mieszkańcy miast 60,8%, mężczyźni 46,9%, osoby rejestrujące się po raz pierwszy 16,8%. Prawa do zasiłku pozbawionych było 81,5% nowo zarejestrowanych bezrobotnych.

W omawianym miesiącu z rejestru bezrobotnych wyłączono 9813 osób, czyli o 4,7% więcej niż w maju br. i o 10,1% mniej w porównaniu do czerwca ub. roku. Pracę w różnych formach podjęło w tym czasie 3316 osób, a 3094 osoby utraciły status bezrobotnego w wyniku niepotwierdzenia gotowości do pracy. W czerwcu br. 602 bezrobotnych rozpoczęło szkolenia, 554 osoby rozpoczęły staż, natomiast do prac interwencyjnych i robót publicznych skierowano łącznie 344 osoby, a prace społecznie użyteczne rozpoczęły 853 osoby.

W końcu czerwca br. wśród bezrobotnych najwięcej było osób w wieku 25-34 lata - 27,6% ogółu i w wieku 45-54 - 26,5%, a następnie osób w wieku 18-24 lata - 19,0% i 35-44 lata - 17,6%.

W strukturze bezrobotnych pod względem długości stażu pracy największy odsetek stanowiły osoby pracujące zawodowo od 1 do 5 lat - 18,9% oraz od 10 do 20 lat - 17,7%. Krócej niż 1 rok pracowało 13,3% bezrobotnych, natomiast udział osób o stażu pracy 5-10 lat oraz 20-30 lat wyniósł odpowiednio po 13,2%. Ponad 30-letni staż pracy miało 2,8% bezrobotnych, a osób bez stażu odnotowano 20,8%.

Najwięcej bezrobotnych pracujących wcześniej zawodowo zatrudnionych było w jednostkach zaliczanych do następujących sekcji: przetwórstwo przemysłowe - 17,7%, handel i naprawy - 10,2%, administracja publiczna i obrona narodowa - 6,0%.

Większość bezrobotnych posiadała wykształcenie gimnazjalne i niższe oraz zasadnicze zawodowe, odpowiednio 34,0% i 30,1%. Szkoły policealne i średnie zawodowe ukończyło 21,7% ogółu bezrobotnych. Wykształceniem średnim ogólnokształcącym legitymowało się 8,8%, a wyższym 5,4% bezrobotnych.

Najwięcej, bo 21,9% ogółu jest bezrobotnymi powyżej 24 miesięcy, następne 19,4% poszukuje pracy od 6 do 12 miesięcy, 16,0% od 1 do 3 miesięcy, 15,9% od 3 do 6 miesięcy, 12,9% od 12 do 24 miesięcy.

W grupie bezrobotnych będących w szczególnej sytuacji na rynku pracy w końcu czerwca br. osoby do 25 roku życia stanowiły 19,0% ogółu (8092 osoby), w tej grupie 4738 osób nigdy nie pracowało, 1608 posiadało wykształcenie zasadnicze zawodowe, 2204 policealne i średnie zawodowe, a 2243 - gimnazjalne i niższe. Osoby długotrwale bezrobotne stanowiły 54,4% ogółu (23196 osób), w tej grupie najwięcej było osób w wieku 45-54 lata (7436), z wykształceniem gimnazjalnym i niższym oraz zasadniczym zawodowym odpowiednio 8943 i 7452 osób, a 4284 osoby nigdy nie pracowały.

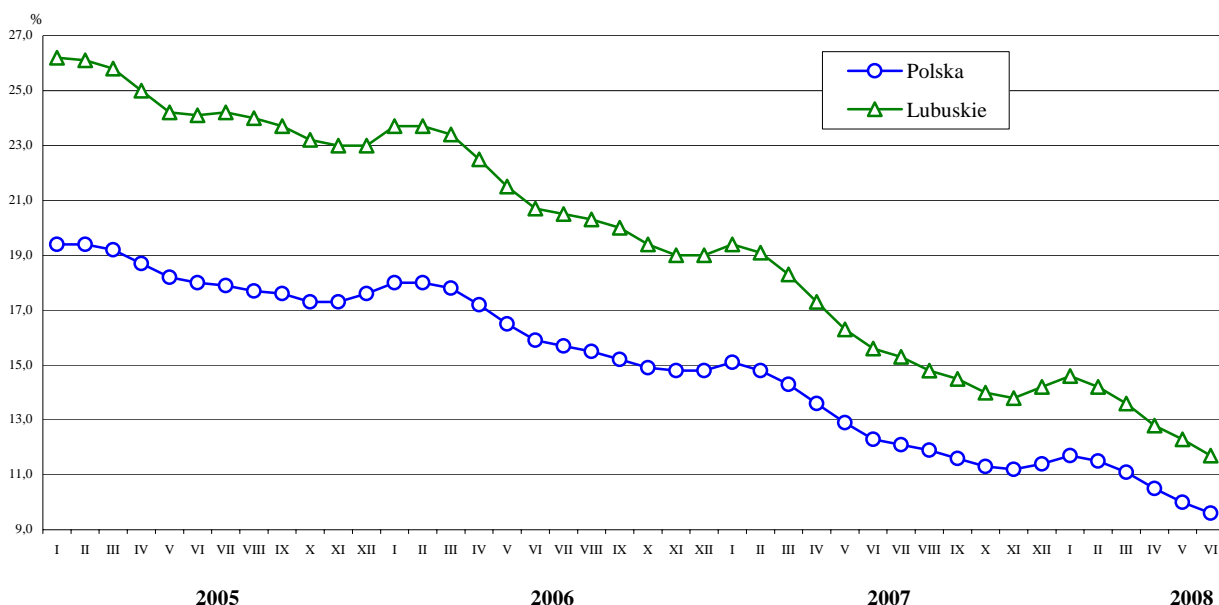
W I półroczu br. w ewidencji urzędów pracy zarejestrowano łącznie 45789 osób bezrobotnych, wykreślono natomiast 55473 osoby, przy ogólnym zmniejszeniu rejestrowanego bezrobocia w porównaniu do grudnia ub. roku o 9684 osoby. Liczba bezrobotnych zmniejszyła się we wszystkich powiatach. Najwięcej bezrobotnych ubyło w powiatach: nowosolskim o 1111 osób, zielonogórskim o 915 osób, żagańskim o 888 osób, międzyrzeckim o 722 osoby, żarskim o 717 osób, strzelecko-drezdeneckim o 671 osób. W Gorzowie Wlkp. w końcu czerwca br. było o 1107, a w Zielonej Górze o 1016 bezrobotnych mniej niż w grudniu ub. roku.

W czerwcu br. zgłoszono do urzędów pracy 4199 ofert zatrudnienia, wobec 3850 w maju br. i 5130 przed rokiem. Dla osób odbywających staże były 583 oferty, 258 dla przygotowania zawodowego, 834 dotyczyło wykonywania prac społecznie użytecznych. W końcu czerwca br. na 1 ofertę przypadało 25 bezrobotnych, wobec 32 przed miesiącem i 27 przed rokiem.

Wydatki z Funduszu Pracy w pierwszym półroczu br. wyniosły 69,6 mln zł (w czerwcu br. 15,0 mln zł). Z ogólnej kwoty na zasiłki dla bezrobotnych wydano 48,8%, na programy promocji zatrudnienia 45,6%.

### STOPA BEZROBOCIA REJESTROWANEGO

Stan w końcu miesiąca



### WYNAGRODZENIA

W czerwcu br. przeciętne miesięczne wynagrodzenie brutto w sektorze przedsiębiorstw wyniosło 2642,12 zł (87,2% średniej krajowej) i było wyższe niż przed miesiącem i przed rokiem odpowiednio o 3,6% i 10,9%. *Przeciętne miesięczne wynagrodzenie w kraju wyniosło 3215,32 zł, tj. o 4,8% więcej niż w maju br. i o 12,0% więcej niż w czerwcu ub. roku.*

W porównaniu do maja br. przeciętne miesięczne wynagrodzenia brutto wzrosły w większości sekcji. Wzrost odnotowano m.in. w obsłudze nieruchomości i firm o 7,8%, w przemyśle o 2,8%, w tym w przetwórstwie przemysłowym o 2,3%. Spadek płac zanotowano w hotelach i restauracjach o 8,0%, w transporcie, gospodarce magazynowej i łącznie o 0,5%, a także w budownictwie o 0,4%. W handlu i naprawach przeciętne miesięczne wynagrodzenie ukształtowało się na takim samym poziomie jak przed miesiącem.



W porównaniu do czerwca ub. roku przeciętne miesięczne wynagrodzenie wzrosło we wszystkich sekcjach, najbardziej znacząco w obsłudze nieruchomości i firm o 13,0%, w przemyśle o 11,6%, w handlu i naprawach o 11,3%, w hotelach i restauracjach o 10,6%, w transporcie, gospodarce magazynowej i łączności o 7,1%.

W przetwórstwie przemysłowym wzrost wyniósł 12,3% i zaznaczył się w 18 działach (spośród 20), m. in. w produkcji: pojazdów samochodowych, przyczep i naczep o 18,8%, artykułów spożywczych i napojów o 14,7%, wyrobów z metali o 10,9%, drewna i wyrobów z drewna oraz ze słomy i wikliny o 9,5%, maszyn i urządzeń o 8,1%, a także w produkcji mebli; pozostałej działalności produkcyjnej o 8,1%.

W okresie styczeń-czerwiec br. przeciętne miesięczne wynagrodzenie brutto w sektorze przedsiębiorstw ukształtowało się na poziomie 2555,89 zł, tj. o 11,6% wyższym niż przed rokiem (w kraju wzrost wyniósł 11,7%). Tempo wzrostu płac w I półroczu br. było o 3,0 pkt proc. wyższe w porównaniu z analogicznym okresem ub. roku. Średnia płaca w sektorze publicznym wyniosła 3022,80 zł, a w prywatnym 2508,78 zł, tj. wzrosła w skali roku odpowiednio o 8,5% i 12,2%.

We wszystkich sekcjach przeciętne miesięczne wynagrodzenia w okresie styczeń – czerwiec br. były wyższe od ubiegłorocznych, przy czym największy wzrost płac odnotowano w budownictwie o 15,0%, w hotelach i restauracjach o 14,7%, w handlu i naprawach o 13,0%, w transporcie, gospodarce magazynowej i łączności o 9,7%, w obsłudze nieruchomości i firm o 9,1%.

W przemyśle wzrost płac wyniósł 11,9%, w tym w przetwórstwie przemysłowym 12,2%, gdzie wynagrodzenia przekroczyły poziom ubiegłoroczny w 19 działach, najbardziej dynamicznie w produkcji: artykułów spożywczych i napojów o 13,7%, drewna i wyrobów z drewna oraz ze słomy i wikliny o 13,4%, wyrobów gumowych i z tworzyw sztucznych o 13,2%, wyrobów z metali o 13,2%, we włókiennictwie o 12,4%, a także w produkcji pojazdów samochodowych, przyczep i naczep o 12,3%.

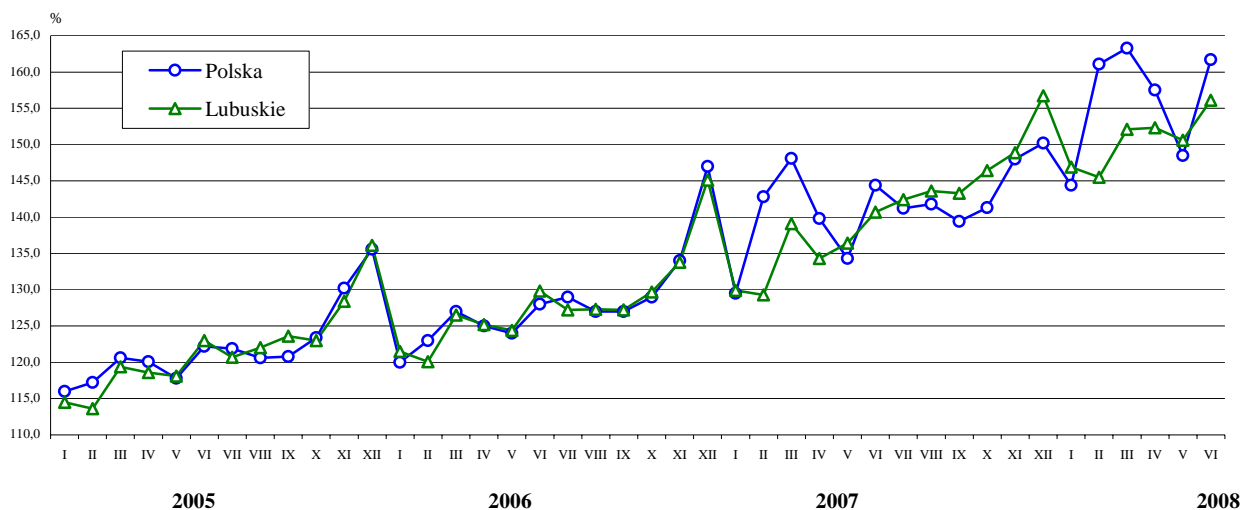
Wynagrodzenie wyższe od przeciętnego w województwie, podobnie jak przed rokiem, wypłacono w sekcjach: wytwarzanie i zaopatrywanie w energię elektryczną, gaz, wodę o 41,3% (wobec 46,8% przed rokiem), górnictwo o 29,6% (wobec 32,2%), budownictwo o 3,2% (wobec 0,1%), przemysł o 2,1% (wobec 1,8%), obsługa nieruchomości i firm o 1,2% (wobec 3,4%). Płace niższe od średniej wojewódzkiej odnotowano w hotelach i restauracjach o 32,4% (wobec 34,2% przed rokiem) oraz w handlu i naprawach o 11,6% (wobec 12,7%).

W 9 działach przetwórstwa przemysłowego przeciętne wynagrodzenie ukształtowało się powyżej średniego w województwie, m.in. w produkcji masy włóknistej oraz papieru o 42,4%, w produkcji maszyn i urządzeń o 36,8%, w działalności wydawniczej; poligrafii i reprodukcji zapisanych nośników informacji o 31,9%, w produkcji wyrobów z pozostałych surowców niemetalicznych o 21,7%. Płace niższe od przeciętnych w województwie odnotowano m.in. w produkcji odzieży i wyrobów futrzarskich o 36,9%, w produkcji skór wyprawionych i wyrobów z nich o 29,2%.

W I półroczu br. podmioty gospodarcze sektora przedsiębiorstw przepracowały faktycznie (tj. bez urlopów i absencji chorobowych) 105,2 mln godzin, tj. o 4,5% więcej niż przed rokiem. W przemyśle czas przepracowany wyniósł 61,1 mln godzin, w tym w przetwórstwie przemysłowym 59,0 mln godzin, tj. odpowiednio o 1,8% i 2,1% więcej niż przed rokiem.

Przeciętne wynagrodzenie godzinowe w sektorze przedsiębiorstw wyniosło w tym okresie 16,83 zł i w skali roku wzrosło o 10,6%. W przemyśle stawka godzinowa wynosiła 17,29 zł, w tym w przetwórstwie przemysłowym 17,03 zł. Spośród działów przetwórstwa przemysłowego najwięcej płacono za godzinę w produkcji masy włóknistej oraz papieru - 23,88 zł, a najmniej w produkcji odzieży i wyrobów futrzarskich - 10,99 zł.

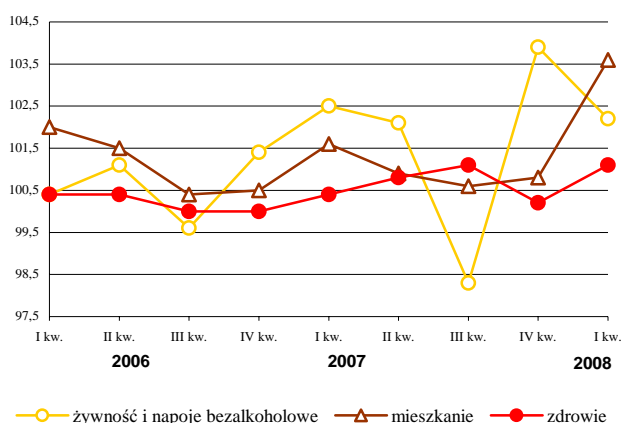
#### **DYNAMIKA PRZECIĘTNEGO MIESIĘCZNEGO WYNAGRODZENIA BRUTTO W SEKTORZE PRZEDSIĘBIORSTW** (przeciętne miesięczne 2000 = 100)



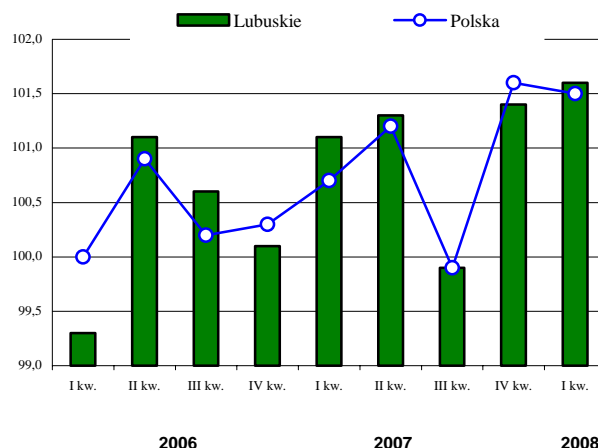
## CENY

W I kwartale br., w porównaniu do analogicznego okresu ub. roku, wskaźnik cen towarów i usług konsumpcyjnych wyniósł 4,0% (w kraju 4,1%). Podrożała żywność i napoje bezalkoholowe o 6,3% oraz napoje alkoholowe i wyroby tytoniowe o 4,5%. Wzrosły również opłaty związane z mieszkaniem o 5,7%, z transportem o 8,0%, z edukacją o 3,9% oraz ze zdrowiem o 3,1%. Spadły natomiast ceny odzieży i obuwia o 8,3% oraz opłaty związane z rekreacją i kulturą o 1,6%.

### CENY WYBRANYCH TOWARÓW I USŁUG KONSUMPCYJNYCH (%) (poprzedni kwartał = 100)



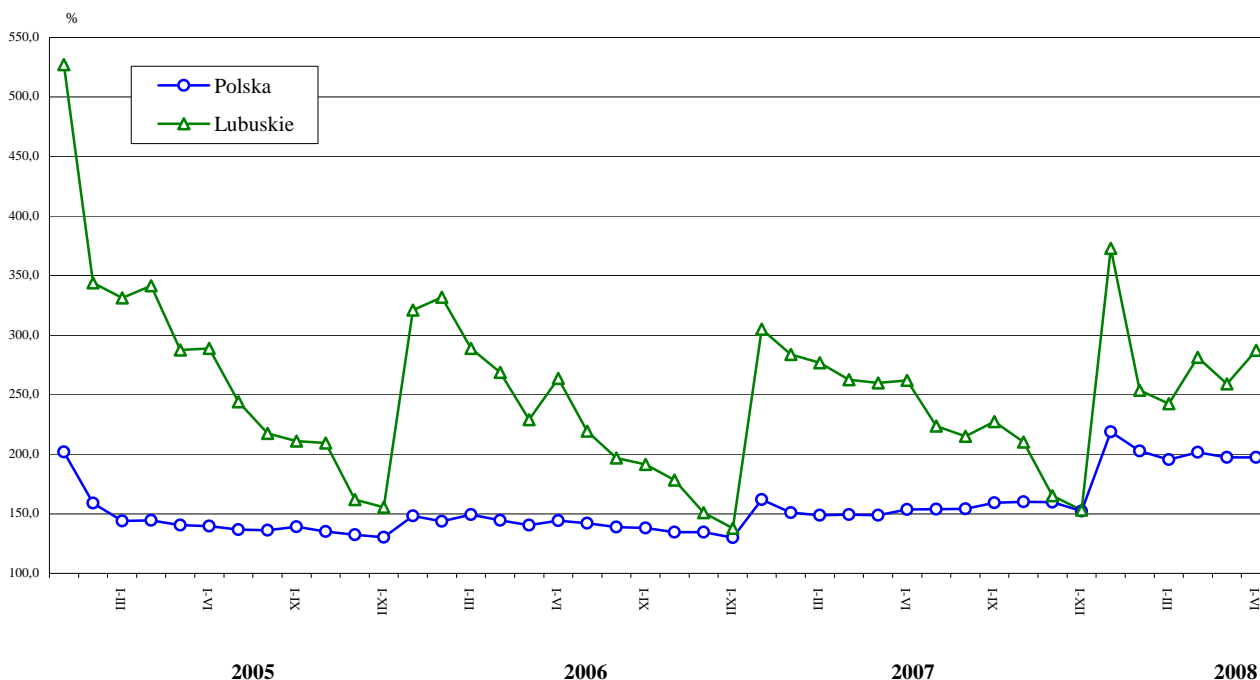
### OGÓLNY WSKAŹNIK CEN TOWARÓW I USŁUG KONSUMPCYJNYCH (%) (poprzedni kwartał = 100)



## MIESZKANIA

W czerwcu br. oddano do użytkowania 290 mieszkań. Inwestorzy indywidualni zakończyli budowę 152 mieszkań, budujący na sprzedaż lub wynajem oddali 137 mieszkań, powstało również 1 mieszkanie komunalne. Efekty budownictwa mieszkaniowego były o 31,8% wyższe od uzyskanych przed miesiącem i wyższe o 94,6% w porównaniu do czerwca ub. roku (w kraju odpowiednio niższe o 7,0% i wyższe o 14,1%).

### DYNAMIKA MIESZKAŃ ODDANYCH DO UŻYTKOWANIA (analogiczny okres 2000 = 100)



W I półroczu br. powstały w województwie 1503 nowe mieszkania, tj. o 8,9% więcej w porównaniu do analogicznego okresu ub. roku (w kraju wyższe o 28,1%). Ponad połowa mieszkań - 861 (57,3% ogółu) powstała przy udziale inwestorów indywidualnych. W budownictwie przeznaczonym na sprzedaż lub wynajem powstało 626 mieszkań (41,7%), a w komunalnym 16 (1,1%). Wśród powiatów najwięcej mieszkań oddano w: zielonogórskim - 271, gorzowskim - 170, międzyrzeckim - 109, nowosolskim - 72, żarskim - 57. W miastach na prawach powiatu 293 mieszkania powstały w Gorzowie Wlkp. i 239 w Zielonej Górze.

Powierzchnia użytkowa wybudowanych mieszkań wyniosła łącznie 155,9 tys. m<sup>2</sup> i była o 4,5% większa w porównaniu do analogicznego okresu ub. roku. Przeciętna powierzchnia 1 mieszkania wyniosła 103,8 m<sup>2</sup> i była o 4,0% mniejsza niż przed rokiem. W budownictwie indywidualnym 1 mieszkanie miało przeciętnie 135,8 m<sup>2</sup>, przeznaczone na sprzedaż lub wynajem - 61,5 m<sup>2</sup>, a komunalne - 34,1 m<sup>2</sup>.

W I półroczu br. rozpoczęto budowę 1947 mieszkań (wobec 2541 przed rokiem), z tego 1160 w budownictwie indywidualnym, 681 na sprzedaż lub wynajem, 60 w spółdzielczym, 44 w społecznym czynszowym i 2 w komunalnym. W tym okresie wydano 2771 pozwoleń na budowę (2628 przed rokiem), z tego 1530 dla inwestorów indywidualnych, 959 na sprzedaż lub wynajem i 282 w pozostałych formach budownictwa.

## PODMIOTY GOSPODARKI NARODOWEJ

W końcu I półroczu br. w Krajowym Rejestrze Urzędowym Podmiotów Gospodarki Narodowej REGON zarejestrowanych było 101101 podmiotów (bez rolników indywidualnych), tj. o 4,9% mniej niż w analogicznym okresie ub. roku.

Jednostki sektora prywatnego stanowiły 94,0% wszystkich podmiotów w rejestrze, przy czym 78,7% sektora prywatnego stanowiły osoby fizyczne prowadzące działalność gospodarczą.

W stosunku do analogicznego okresu ub. roku o 299 zwiększyła się liczba spółek handlowych (jest ich obecnie 6752), a z 2470 do 2565 wzrosła liczba spółek handlowych z udziałem kapitału zagranicznego. Natomiast zmniejszeniu uległa o 3 (do 14) liczba przedsiębiorstw państwowych i o 4 (do 500) liczba spółdzielni.

Jako podstawowy rodzaj prowadzonej działalności 30,8% zarejestrowanych podmiotów zadeklarowało działalność handlową, 18,5% - działalność w sekcji obsługa nieruchomości i firm, 10,6% - w sekcji budownictwo, 8,2% - w sekcji przetwórstwo przemysłowe.

Najwięcej podmiotów działa na terenie miast: Gorzów Wielkopolski (17,5 %) i Zielona Góra (15,3 %) oraz w powiatach: żarskim (8,9%), żagańskim (7,3%) i zielonogórskim (7,1%), a najmniej w powiatach: sulęcińskim (2,4%), wschowskim (3,0%) i strzelecko-drezdeneckim (4,1 %).

W I półroczu br. wpis do rejestru REGON uzyskało 4896 nowych podmiotów, a 9703 zrezygnowało z prowadzenia działalności.

## ROLNICTWO

Średnia temperatura powietrza w czerwcu br. wynosiła 18,7°C i była wyższa od średniej wieloletniej (z lat 1977-2006) o 2,0°C, a w porównaniu do średniej temperatury czerwca ub. roku była niższa o 0,5°C. Najwyższą temperaturę, przekraczającą 31°C, zanotowano 22 czerwca br., natomiast najchłodniej było 15 czerwca br., termometr wskazywał 6°C. Suma opadów atmosferycznych, wynosząca 15,7 mm/m<sup>2</sup>, była niższa od ubiegłorocznej o 61,8 mm, a w porównaniu do średniej wieloletniej deszczu spadło mniej o 38,9 mm. Pierwsze niewielkie opady wystąpiły dopiero po 13 czerwca br.

Słabe opady deszczu nie zwiększyły wilgotności gleby i nie wpłynęły na poprawę stanu upraw zbóż jarych i żyta. Ziarno zbóż jest bardzo drobne i słabo wykształcone. Natomiast stan upraw roślin okopowych był dobry. W czerwcu br. zakończono zbiór koniczyny czerwonej i lucerny na siano, a z łąk zebrano 75% skoszonej powierzchni.

W czerwcu br., w porównaniu do poprzedniego miesiąca, wzrosły ceny skupu żywca rzeźnego, natomiast obniżyły się ceny skupu zbóż oraz mleka. Cena targowiskowa pszenicy była wyższa niż przed miesiącem, natomiast obniżyła się cena żyta.

Cena skupu pszenicy wynosiła 81,28 zł za dt i w porównaniu do poprzedniego miesiąca spadła o 2,9%, natomiast w skali roku wzrosła o 45,6%. Cena skupu żyta zmniejszyła się w ciągu miesiąca o 2,3% do poziomu 68,48 zł za dt, natomiast w porównaniu do poprzedniego roku wzrosła o 31,9%. W I półroczu br. średnie ceny skupu pszenicy i żyta przewyższały ubiegłoroczne odpowiednio o 42,9% i 26,9%.

Na wytypowanych do badania targowiskach płacono średnio 96,00 zł za dt pszenicy i była to cena wyższa niż przed miesiącem i rokiem odpowiednio o 16,4% i 14,9%. Cena żyta obniżyła się w ciągu miesiąca o 6,7%, do poziomu 114,29 zł za dt, natomiast w skali roku wzrosła o 45,1%. W I półroczu br. przeciętne ceny targowiskowe pszenicy i żyta były wyższe odpowiednio o 25,1% i 68,4% w porównaniu do cen notowanych w analogicznym półroczu poprzedniego roku.

W obrocie giełdowym, w porównaniu do przedniego miesiąca, obniżyły się ceny większości rodzajów zbóż. Ceny pszenicy konsumpcyjnej i paszowej spadły odpowiednio o 10,5% i 5,7%, żyta konsumpcyjnego i paszowego odpowiednio o 5,5% i 5,1%, jęczmienia paszowego o 4,8%, oraz pszenżyta paszowego o 4,8%. Jedynie za owies płacono więcej o 3,1%.

Szczegółowe informacje na temat wysokości cen zbóż w poszczególnych dekadach czerwca br. przedstawiono w tabeli:

Rodzaje zbóż	I	II	III
	w złotych za tonę		
Pszenica konsumpcyjna	812	840	816
Pszenica paszowa	837	837	815
Żyto konsumpcyjne	722	722	713
Żyto paszowe	700	700	700
Jęczmień paszowy	755	800	755
Owies	700	700	700
Pszenżyto paszowe	760	825	762

Źródło: Zielonogórska Giełda Rolno – Towarowa S.A.

Cena skupu żywca wołowego, wynosząca 3,87 zł za kg, w porównaniu do poprzedniego miesiąca i roku była wyższa odpowiednio o 12,2% i 10,6%. Żywiec wieprzowy skupowano w cenie 4,20 zł za kg, tj. wyższej niż przed miesiącem i rokiem odpowiednio o 6,9% i 15,7%. Cena skupu żywca drobiowego zwiększyła się w porównaniu do poprzedniego miesiąca i roku odpowiednio o 1,9% i 1,5%, tj. do poziomu 4,19 zł za kg. W I półroczu br. średnia cena żywca wołowego spadła o 1,6% w porównaniu do analogicznego półrocza ubiegłego roku, natomiast ceny żywca wieprzowego i drobiowego wzrosły w tym czasie odpowiednio o 9,2% i 3,7%.

Nieco ponad 1 zł (1,02 zł) płacono za 1 l mleka i cena skupu mleka krowiego wynosiła 101,77 zł za hl, tj. była niższa niż przed miesiącem i rokiem odpowiednio o 0,2% i 0,8%. W I półroczu br. średnia cena mleka wzrosła o 13,7% w porównaniu z analogicznym okresem poprzedniego roku.

W czerwcu br. cena skupu 1 kg żywca wieprzowego równoważyła wartościowo 4,9 kg zestawu pasz, w ciągu miesiąca i roku wskaźnik ten zwiększył się odpowiednio o 6,5% i 63,3%. Relacja ceny skupu żywca wieprzowego do ceny targowiskowej żyta wynosiła 3,5 i była wyższa niż przed miesiącem o 9,4%, natomiast w porównaniu do poprzedniego roku zmniejszyła się o 23,9%.

## PRZEMYSŁ I BUDOWNICTWO

### PRZEMYSŁ

W czerwcu br. wartość przychodów ze sprzedaży wyrobów i usług uzyskanych przez podmioty gospodarcze sektora przedsiębiorstw wyniosła 1467,2 mln zł (w cenach bieżących) i wzrosła w porównaniu do maja br. o 1,1% (w cenach stałych). *W kraju zanotowano wzrost o 5,0%*. W przetwórstwie przemysłowym wzrost sprzedaży wyniósł 1,4% (*w kraju zanotowano wzrost o 5,2%*), a spośród działów największa dynamika wystąpiła w produkcji: wyrobów z metali o 11,2%, wyrobów chemicznych o 8,1%, masy włóknistej oraz papieru o 6,7%, wyrobów gumowych i z tworzyw sztucznych o 4,8%. Przychody niższe niż przed miesiącem wykazano m. in. w produkcji: skór wyprawionych i wyrobów z nich o 28,6%, wyrobów z pozostałych surowców niemetalicznych o 14,0%, drewna i wyrobów z drewna oraz ze słomy i wikliny o 8,7%.

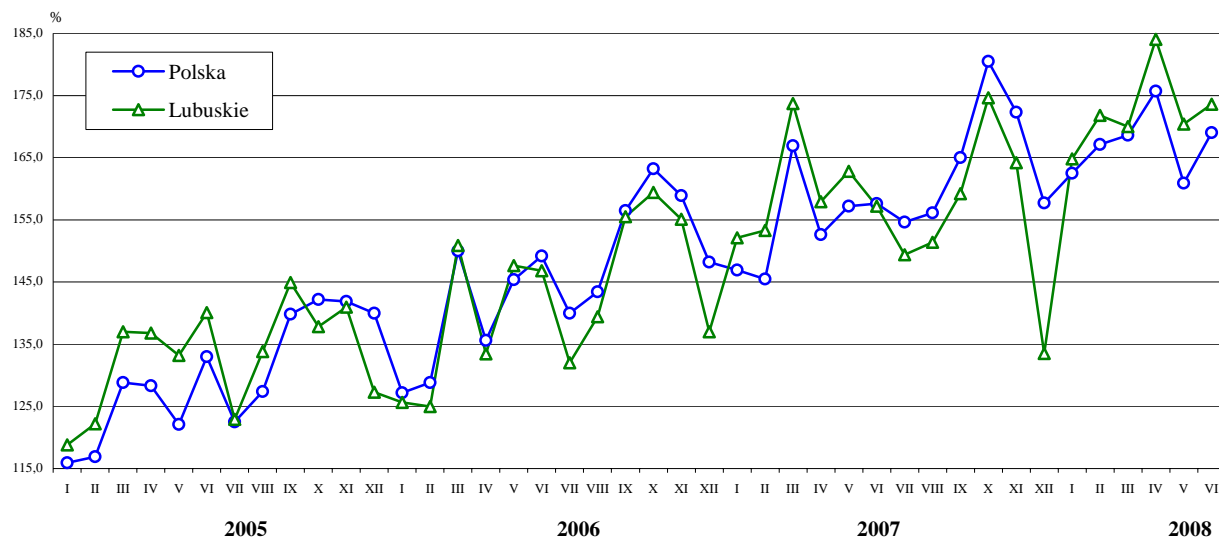
W porównaniu do czerwca ub. roku wartość sprzedaży zrealizowanej w przemyśle wzrosła o 10,4%, a w przetwórstwie przemysłowym o 10,6% (*w kraju wzrosła odpowiednio o 7,2% i 7,7%*). Najbardziej dynamiczny wzrost obserwowano w produkcji: pojazdów samochodowych, przyczep i naczep o 34,7%, masy włóknistej oraz papieru o 21,8%, maszyn i urządzeń o 18,6%, wyrobów gumowych i z tworzyw sztucznych o 17,8%. Spadek przychodów wykazano m.in. we włókiennictwie o 30,0% oraz w produkcji mebli; pozostałej działalności produkcyjnej o 18,5%.

W okresie styczeń-czerwiec br. przychody ze sprzedaży wyrobów i usług w przemyśle wyniosły 9026,4 mln zł i były o 8,8% wyższe w stosunku do analogicznego okresu ub. roku. *W kraju wzrost wyniósł 8,5%*. W przetwórstwie przemysłowym wzrost wyniósł 8,7% (*w kraju wzrost o 8,8%*), a wyższy poziom sprzedaży odnotowano w 13 działach (spośród 20), najbardziej znaczący w produkcji: pojazdów samochodowych, przyczep i naczep o 29,9%, maszyn i urządzeń o 26,7%, masy włóknistej oraz papieru o 24,3%, wyrobów z metali o 11,0%, artykułów spożywczych i napojów o 8,8%, skór wyprawionych i wyrobów z nich o 8,5%. Przychody niższe niż w I półroczu ub. roku obserwowano we włókiennictwie o 21,7%, w działalności wydawniczej; poligrafii i reprodukcji zapisanych nośników informacji o 16,7%, a także w produkcji mebli; pozostałej działalności produkcyjnej o 15,5%.

Wydajność pracy w okresie styczeń - czerwiec br., mierzona wartością produkcji sprzedanej na 1 zatrudnionego, wyniosła w przemyśle 133,7 tys. zł (w cenach bieżących), w tym w przetwórstwie przemysłowym 132,8 tys. zł i wzrosła w skali roku w przemyśle i przetwórstwie przemysłowym odpowiednio o 7,7% i 7,4% (w cenach stałych).



### DYNAMIKA PRODUKCJI SPRZEDANEJ PRZEMYSŁU (przeciętna miesięczna 2000 = 100; ceny stałe)



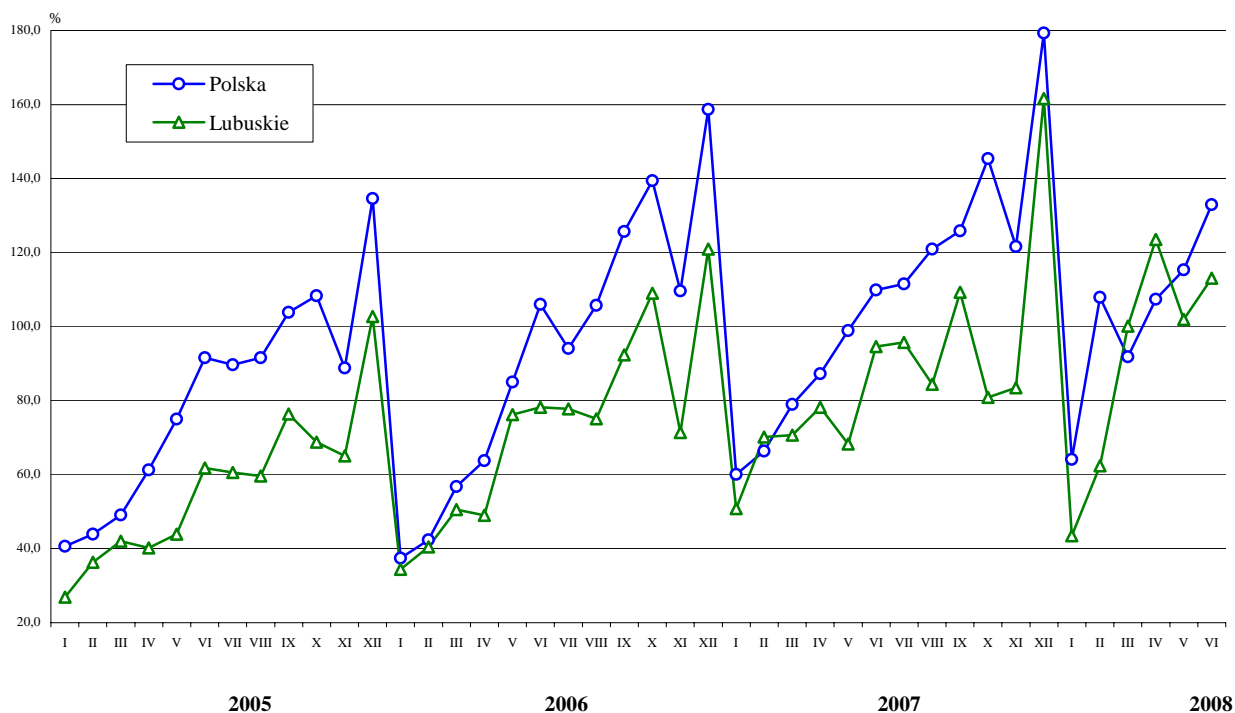
W okresie styczeń-czerwiec br., w porównaniu z analogicznym okresem ub. roku, w przemyśle województwa zwiększyła się m. in. produkcja: tarcicy liściastej - ponad 2-krotnie, pieczywa o 20,1%, tarcicy iglastej o 14,7%, mięsa z indyków świeżego lub chłodzonego o 10,3%, papieru i tektury o 6,8%, energii elektrycznej o 1,6%. Mniej niż przed rokiem wyprodukowano natomiast w omawianym okresie m.in.: ciepła w parze lub gorącej wodzie o 0,8%, wyrobów z tworzyw sztucznych o 2,4%, mięsa wieprzowego świeżego lub chłodzonego o 13,5%, mebli o 20,7%, obuwia z wierzchami wykonanymi ze skóry o 46,9%.

#### **BUDOWNICTWO**

W czerwcu br. przedsiębiorstwa budowlane uzyskały przychody ze sprzedaży produkcji i usług o wartości 140,5 mln zł (w cenach bieżących), tj. wyższe w porównaniu do maja br. i od notowanych przed rokiem odpowiednio o 21,4% i o 27,4%.

Produkcja budowlano-montażowa, wynosząca 91,2 mln zł, wzrosła w stosunku do maja br. o 11,0%, a w porównaniu do czerwca ub. roku o 19,6%. W kraju odnotowano wzrost produkcji budowlano-montażowej w skali miesiąca i w skali roku odpowiednio o 15,3% i 20,9% (w cenach stałych).

### DYNAMIKA PRODUKCJI BUDOWLANO-MONTAŻOWEJ (przeciętna miesięczna 2000 = 100)



W okresie styczeń-czerwiec br. przychody ze sprzedaży w budownictwie wyniosły 714,6 mln zł, tj. o 34,6% więcej niż w analogicznym okresie ub. roku (w cenach bieżących). Dominowały jednostki sektora prywatnego, które zrealizowały 97,6% sprzedaży.

Produkcja budowlano-montażowa ukształtowała się w tym czasie na poziomie 483,5 mln zł, tj. o 37,9% wyższym niż w okresie styczeń - czerwiec ub. roku (w kraju licząc w cenach stałych wzrosła o 18,2%), a jej udział w ogólnej wartości sprzedaży stanowił 67,7%.

W przedsiębiorstwach zajmujących się wznoszeniem budowli; inżynierią lądową i wodną wartość robót budowlano-montażowych, w porównaniu z I półroczem ub. roku, zwiększyła się o 31,1%, a w jednostkach wykonujących instalacje budowlane o 99,4%.

Wydajność pracy w budownictwie, mierzona wartością przychodu ze sprzedaży na 1 zatrudnionego, w I półroczu br. wyniosła 107,4 tys. zł, wykazując wzrost na tle ub. roku o 20,9% (w cenach bieżących).

W strukturze produkcji budowlano - montażowej według rodzajów obiektów budowlanych, największy udział miały roboty związane z realizacją budynków mieszkalnych (21,9%), autostrad, dróg ekspresowych, ulic i dróg pozostałych (21,5%), rurociągów sieci rozdzielczej i linii kablowych rozdzielczych (19,0%), budynków przemysłowych i magazynowych (16,3%).

W okresie sześciu miesięcy br. przeważały roboty o charakterze inwestycyjnym (64,5%), pozostałe 35,5% wykonanych prac budowlanych przypadało na remonty i konserwacje istniejących obiektów.

W I półroczu br. przedsiębiorstwa budowlane przyjęły do realizacji o 0,6% mniej, w porównaniu do poprzedniego roku, nowych zamówień na realizację produkcji budowlano-montażowej. W większości były to zamówienia pozyskane na realizację obiektów inżynierii lądowej i wodnej.

## HANDEL

Sprzedaż detaliczna zrealizowana w czerwcu br. przez przedsiębiorstwa handlowe i niehandlowe wyniosła 450,7 mln zł (w cenach bieżących) i była wyższa w stosunku do poprzedniego miesiąca o 4,3%.

Wzrost obrotów, w porównaniu do maja br., odnotowano w przedsiębiorstwach prowadzących sprzedaż pojazdów samochodowych, motocykli, części o 14,4%, paliw stałych, ciekłych i gazowych o 5,7%, mebli, RTV, AGD o 5,7%, w podmiotach zajmujących się sprzedażą prasy, książek, pozostałą sprzedażą w wyspecjalizowanych sklepach o 4,3%. Niższą sprzedaż wykazały jednostki handlujące wyrobami włókienniczymi, odzieżą i obuwiem o 7,3%, zajmujące się pozostałą sprzedażą detaliczną w niewyspecjalizowanych sklepach o 5,8% oraz prowadzące sprzedaż w niewyspecjalizowanych sklepach z przewagą żywności, napojów i wyrobów tytoniowych o 3,2%.

W porównaniu do czerwca ub. roku sprzedaż wzrosła o 5,2%. Najbardziej dynamiczny wzrost obrotów handlu detalicznego nastąpił w przedsiębiorstwach sprzedających wyroby włókiennicze, odzież i obuwie o 28,0%, zajmujących się sprzedażą prasy, książek, pozostałą sprzedażą w wyspecjalizowanych sklepach o 26,0%, sprzedających żywność, napoje alkoholowe i bezalkoholowe oraz wyroby tytoniowe w wyspecjalizowanych punktach sprzedaży o 12,5%, zajmujących się sprzedażą w niewyspecjalizowanych sklepach z przewagą żywności, napojów i wyrobów tytoniowych o 11,2%, a także w handlu pojazdami samochodowymi, motocyklami, częściami o 9,9%.

W okresie styczeń-czerwiec br. wartość sprzedaży detalicznej zrealizowanej przez przedsiębiorstwa handlowe i niehandlowe wyniosła 2596,1 mln zł i wzrosła o 5,6% w porównaniu z analogicznym okresem ub. roku.

W jednostkach handlowych, odnotowano obroty wyższe o 3,0% od ubiegłorocznych, a ich udział w ogólnej wartości sprzedaży wyniósł 84,5% (przed rokiem 86,6%). Sprzedaż detaliczna w jednostkach niehandlowych wzrosła w skali roku o 22,1%.

W większości rodzajów działalności wielkość sprzedaży była niższa niż w I półroczu ub. roku. Mniej dynamiczny niż przed rokiem wzrost obrotów odnotowano w jednostkach zajmujących się sprzedażą w niewyspecjalizowanych sklepach z przewagą żywności, napojów i wyrobów tytoniowych (wzrost o 15,2%, wobec 15,6% przed rokiem), sprzedających żywność, napoje alkoholowe i bezalkoholowe oraz wyroby tytoniowe w wyspecjalizowanych punktach sprzedaży (wzrost o 12,1%, wobec 40,3%), zajmujących się sprzedażą prasy, książek, pozostałą sprzedażą w wyspecjalizowanych sklepach (wzrost o 10,9%, wobec 23,4%), sprzedających farmaceutyki, kosmetyki i sprzęt ortopedyczny (wzrost o 5,0%, wobec 31,7%). Mniej korzystnie niż w ub. roku kształtowała się także sprzedaż paliw stałych, ciekłych i gazowych (spadek o 0,9%, wobec wzrostu o 58,1%). Sprzedaż na poziomie wyższym w porównaniu do I półrocza ub. roku wystąpiła w jednostkach sprzedających pojazdy samochodowe, motocykle, części o 28,2% (wobec wzrostu w ub. roku o 12,8%) oraz w sprzedaży wyrobów włókienniczych, odzieży i obuwia o 26,9% (wobec wzrostu o 10,5%).

W okresie styczeń-czerwiec 2008 r. sprzedaż hurtowa osiągnęła wartość 2960,1 mln zł, tj. była o 16,1% wyższa w stosunku do analogicznego okresu ub. roku.

*Inne dane charakteryzujące województwo można znaleźć w publikacjach naszego Urzędu oraz w publikacjach ogólnopolskich GUS.*

*Zapraszamy do Internetu na strony [www.stat.gov.pl/zg](http://www.stat.gov.pl/zg).*

Zielona Góra, lipiec 2008 r.

**WYBRANE DANE O WOJEWÓDZTWIE LUBUSKIM**

WYSZCZEGÓLNIENIE A – 2007 r.      B – 2008 r.	I	II	III	IV	V	VI	VII	VIII	IX	X	XI	XII
Ludność <sup>a</sup> (w tys. osób).....A	.	.	1008,6	.	.	1008,5	.	.	1008,8	.	.	1008,5
B	.	.	1008,5	.	.	.	.	.	.	.	.	.
Bezrobotni zarejestrowani <sup>a</sup> (w tys. osób).....A	75,0	73,7	69,9	65,3	61,0	58,1	56,7	54,9	53,8	51,5	51,0	52,3
B	54,8	52,9	50,5	47,3	45,0	42,6	.	.	.	.	.	.
Stopa bezrobocia <sup>ab</sup> (w %).....A	19,4	19,1	18,3	17,3	16,3	15,6	15,3	14,8	14,5	14,0	13,8	14,2
B	14,6	14,2	13,6	12,8	12,3	11,7	.	.	.	.	.	.
Oferty pracy (w ciągu miesiąca).....A	3588	3677	5356	5454	5546	5130	4792	5004	4853	5114	4072	2228
B	3679	4493	3947	4757	3850	4199	.	.	.	.	.	.
Liczba bezrobotnych na 1 ofertę pracy <sup>a</sup> .....A	80	64	46	38	32	27	34	31	38	37	42	53
B	45	30	34	31	32	25	.	.	.	.	.	.
Przeciętne zatrudnienie w sektorze przedsiębiorstw <sup>c</sup> (w tys. osób).....A	111,6	112,0	111,8	111,5	111,4	112,0	112,0	112,1	111,3	111,0	110,9	110,8
B	113,6	115,0	115,5	115,6	115,8	115,5	.	.	.	.	.	.
poprzedni miesiąc = 100 .....A	104,4	100,4	99,8	99,7	100,0	100,6	100,0	100,1	99,2	99,8	99,9	99,9
B	102,5	101,3	100,4	100,1	100,2	99,8	.	.	.	.	.	.
analogiczny miesiąc poprzedniego roku = 100 .....A	109,2	109,3	108,5	107,6	106,9	106,6	106,3	105,6	104,5	104,1	104,0	103,7
B	101,8	102,7	103,3	103,7	103,9	103,1	.	.	.	.	.	.
Przeciętne wynagrodzenia miesięczne brutto w sektorze przedsiębiorstw <sup>c</sup> (w zł).....A	2199,17	2188,96	2354,00	2274,07	2309,62	2381,94	2409,80	2430,09	2425,77	2477,21	2520,93	2651,99
B	2487,17	2463,27	2575,22	2578,60	2549,82	2642,12	.	.	.	.	.	.
poprzedni miesiąc = 100 .....A	89,5	99,5	107,5	96,6	101,6	103,1	101,2	100,8	99,8	102,1	101,8	105,2
B	93,8	99,0	104,5	100,1	98,9	103,6	.	.	.	.	.	.
analogiczny miesiąc poprzedniego roku = 100 .....A	107,0	107,6	110,0	107,3	109,7	108,4	111,9	112,8	112,6	112,8	111,3	108,0
B	113,1	112,5	109,4	113,4	110,4	110,9	.	.	.	.	.	.
Mieszkania oddane do użytkowania (od początku roku) ....A	247	491	731	939	2131	1380	1380	1903	2193	2456	2694	3238
B	302	439	640	993	1213	1503	.	.	.	.	.	.
analogiczny okres poprzedniego roku = 100.....A	95,0	85,5	95,8	98,9	198,8	100,1	102,2	109,2	118,7	118,0	109,4	111,0
B	122,3	89,4	87,6	105,8	98,5	108,9	.	.	.	.	.	.
Nakłady inwestycyjne <sup>d</sup> (w tys. zł; ceny bieżące).....A	.	.	.	.	.	445960	.	.	746897	.	.	1414079
B	.	.	.	.	.	.	.	.	.	.	.	.
analogiczny okres poprzedniego roku = 100.....A	.	.	.	.	.	111,9	.	.	108,9	.	.	139,4
B	.	.	.	.	.	.	.	.	.	.	.	.
Produkcja sprzedana przemysłu <sup>c</sup> (w cenach stałych): poprzedni miesiąc = 100 .....A	113,5	99,9	112,4	89,9	102,5	96,7	95,0	101,4	104,6	108,1	93,3	81,3
B	122,8	103,4	97,2	107,3	92,6	101,1	.	.	.	.	.	.
analogiczny miesiąc poprzedniego roku = 100 .....A	123,9	121,6	114,3	117,1	109,6	107,2	113,2	108,6	101,9	108,0	105,1	97,4
B	107,9	111,2	96,2	115,6	104,7	110,4	.	.	.	.	.	.
Produkcja budowlano – montażowa <sup>c</sup> (w cenach bieżących): poprzedni miesiąc = 100 .....A	42,0	138,3	100,6	110,7	87,3	138,6	101,1	88,2	129,5	74,0	103,2	193,6
B	26,9	143,5	160,4	123,4	82,5	111,0	.	.	.	.	.	.
analogiczny miesiąc poprzedniego roku = 100 .....A	147,5	173,4	139,7	159,7	89,6	120,9	123,0	112,4	118,3	74,2	116,9	133,7
B	85,6	88,8	141,6	158,0	149,3	119,6	.	.	.	.	.	.

<sup>a</sup> Stan w końcu okresu. <sup>b</sup> Udział zarejestrowanych bezrobotnych w cywilnej ludności aktywnej zawodowo. <sup>c</sup> W przedsiębiorstwach z większą od 9 liczbą pracujących. <sup>d</sup> W przedsiębiorstwach z większą od 49 liczbą pracujących.

**WYBRANE DANE O WOJEWÓDZTWIE LUBUSKIM (dok.)**

WYSZCZEGÓLNIENIE A – 2007 r.      B – 2008 r.		I	II	III	IV	V	VI	VII	VIII	IX	X	XI	XII
Sprzedaż detaliczna towarów <sup>a</sup> (w cenach bieżących):													
poprzedni miesiąc = 100 .....	A	95,6	93,1	111,1	105,0	91,4	105,9	102,7	103,1	90,8	106,4	96,2	109,1
	B	87,3	99,7	110,0	101,2	96,9	104,3						
analogiczny miesiąc poprzedniego roku = 100 .....	A	137,9	136,6	130,7	122,7	115,1	122,9	120,5	125,5	111,0	117,2	114,5	107,7
	B	98,5	105,5	104,5	100,7	106,8	105,2						
Wskaźnik cen													
towarów i usług konsumpcyjnych <sup>b</sup> :													
analogiczny okres poprzedniego roku = 100 .....	A	.	.	102,7	.	.	103,0	.	.	102,4	.	.	103,7
	B	.	.	104,0	.	.	.						
skupu ziarna zbóż:													
poprzedni miesiąc = 100 .....	A	108,6	105,0	97,8	93,5	101,2	112,3	90,9	129,6	121,5	98,8	99,4	94,9
	B	108,2	106,6	98,0	95,5	94,4	98,7						
analogiczny miesiąc poprzedniego roku = 100 .....	A	167,9	172,1	163,3	147,8	150,2	143,3	139,4	159,9	156,9	151,4	143,7	133,6
	B	133,1	135,2	135,5	138,4	129,2	134,3						
skupu żywca rzeźnego wołowego:													
poprzedni miesiąc = 100 .....	A	95,1	104,4	100,8	99,2	92,9	98,9	94,3	101,2	113,2	98,9	96,8	100,8
	B	97,8	105,3	99,5	94,1	98,0	112,2						
analogiczny miesiąc poprzedniego roku = 100 .....	A	106,7	102,1	100,0	102,7	92,9	86,0	92,2	93,6	96,4	98,4	100,3	95,1
	B	97,8	98,7	97,4	92,4	97,5	110,6						
skupu żywca rzeźnego wieprzowego:													
poprzedni miesiąc = 100 .....	A	96,6	104,7	102,4	98,8	96,7	111,7	110,7	101,5	102,0	91,3	92,4	101,4
	B	99,7	92,7	110,6	101,6	106,2	106,9						
analogiczny miesiąc poprzedniego roku = 100 .....	A	91,6	100,6	99,1	96,6	95,6	101,4	101,5	96,9	100,7	100,0	99,4	108,5
	B	112,0	99,1	107,1	110,1	120,9	115,7						
Relacje cen skupu <sup>c</sup> żywca wieprzowego do cen 1 kg	A	3,3	3,1	2,9	3,1	2,8	3,0	4,3	5,2	5,4	5,4	4,7	4,8
zestawu pasz <sup>d</sup>	B	4,4	4,1	4,5	4,4	4,6	4,9						
Wskaźnik rentowności obrotu w przedsiębiorstwach <sup>e</sup>													
brutto <sup>f</sup> (w %) .....	A	.	.	6,9	.	.	7,3	.	.	7,3	.	.	6,6
	B	.	.	4,3	.	.	.						
netto <sup>g</sup> (w %) .....	A	.	.	5,7	.	.	6,1	.	.	6,0	.	.	5,4
	B	.	.	3,3	.	.	.						
Podmioty gospodarki narodowej <sup>h</sup> .....	A	105438	105553	105866	106100	106219	106286	106567	106781	107101	107101	106819	106450
	B	105843	104676	104215	102501	101185	101101						
w tym spółki handlowe .....	A	6359	6381	6402	6414	6431	6453	6479	6495	6527	6527	6570	6602
	B	6628	6654	6682	6706	6721	6752						
w tym z udziałem kapitału zagranicznego .....	A	2445	2451	2463	2458	2469	2470	2481	2483	2491	2491	2501	2514
	B	2526	2538	2552	2560	2561	2565						

<sup>a</sup> W przedsiębiorstwach z większą od 9 liczbą pracujących. <sup>b</sup> W kwartale. <sup>c</sup> Ceny bieżące bez VAT. <sup>d</sup> Zestaw pasz obejmuje: 0,58 kg ziemniaków i 0,35 kg zbóż (wg cen targowiskowych) oraz 0,07 kg mieszanki "PT-2" (wg cen detalicznych).

<sup>e</sup> Z większą od 49 liczbą pracujących; dane są prezentowane narastająco. <sup>f</sup> Relacja wyniku finansowego brutto do przychodów z całokształtu działalności. <sup>g</sup> Relacja wyniku finansowego netto do przychodów z całokształtu działalności. <sup>h</sup> W rejestrze REGON, bez rolników indywidualnych; stan w końcu okresu.

UWAGA:

Znak „\*” oznacza, że dane zostały zmienione w stosunku do już opublikowanych.