
	URZĄD STATYSTYCZNY W ZIELONEJ GÓRZE			
	Wyniki wstępne	Data opracowania: 26. I. 2009		

Kontakt e-mail: SekretariatUSZGR@stat.gov.pl

Tel.: 068 3223112

Internet: <http://www.stat.gov.pl/zg>

Grudzień 2008

Nr 12

### KOMUNIKAT O SYTUACJI SPOŁECZNO-GOSPODARCZEJ WOJEWÓDZTWA LUBUSKIEGO

- ✓ Przeciętne zatrudnienie w sektorze przedsiębiorstw w okresie I-XII 2008 r. było wyższe niż przed rokiem. Wzrost liczby zatrudnionych zanotowano we wszystkich sekcjach. W grudniu 2008 r., w porównaniu do poprzedniego miesiąca, nieco się obniżyło, było jednak wyższe niż w analogicznym okresie 2007 r.
- ✓ W końcu listopada br. bezrobocie rejestrowane było nieco wyższe niż w poprzednim miesiącu, jednak nadal jest niższe niż przed rokiem. W porównaniu z poprzednim miesiącem i analogicznym okresem ub. roku spadła liczba propozycji pracy, wobec czego na 1 ofertę zatrudnienia przypadało więcej bezrobotnych niż przed miesiącem, natomiast mniej niż w poprzednim roku.
- ✓ Przeciętne wynagrodzenia miesięczne w okresie I-XII 2008 r. były wyższe niż w 2007 r., przy czym tempo wzrostu było nieco wolniejsze w porównaniu z poprzednim rokiem. Pomimo systematycznego wzrostu, średnia płaca w Lubuskim wynosi nadal ok. 80% przeciętnej wysokości notowanej w kraju. W grudniu 2008 r. płace były wyższe niż przed miesiącem i przed rokiem.
- ✓ W okresie I-XII 2008 r. liczba mieszkań oddanych do użytkowania była wyższa niż w poprzednim roku. Wśród mieszkań oddanych (ponad 90% ogółu) i realizowanych dominuje budownictwo indywidualne i przeznaczone na sprzedaż lub wynajem. Obniżyła się, w porównaniu do ub. roku, liczba nowo rozpoczynanych mieszkań oraz wydano mniej pozwoleń na budowę. W grudniu 2008 r. efekty budownictwa mieszkaniowego były wyższe niż w listopadzie 2008 r. i było to też więcej niż w analogicznym okresie ub. roku.
- ✓ Na rynku rolnym w 2008 r. średnie ceny skupu żywca wołowego i wieprzowego były wyższe niż przed rokiem, natomiast mniej niż w 2007 r. płacono za żywiec drobiowy, mleko, pszenicę i żyto. Na targowiskach wyższa była średnia cena zbóż, natomiast tańsze były prosięta na chów i żywiec wieprzowy. W grudniu 2008 r., w porównaniu do poprzedniego miesiąca, spadły ceny skupu żyta, żywca drobiowego i mleka, natomiast wzrosły ceny pszenicy oraz żywca wieprzowego i wołowego. Na targowiskach więcej płacono za żyto i żywiec wieprzowy, obniżyła się cena pszenicy, a prosięta na chów oferowano w cenie sprzed miesiąca.
- ✓ W okresie I-XII 2008 r. sprzedaż wyrobów i usług w przemyśle, w tym w przetwórstwie przemysłowym, była wyższa niż w analogicznym okresie ub. roku, przy szybszym tempie wzrostu w porównaniu z poprzednim rokiem. W grudniu 2008 r. sprzedaż w przemyśle, w tym w przetwórstwie przemysłowym, była niższa niż w ub. miesiącu i wyższa niż w analogicznym miesiącu ub. roku.
- ✓ Na przestrzeni 2008 r. wartość sprzedaży produkcji i usług w przedsiębiorstwach budowlanych, w tym produkcji budowlano-montażowej, wzrosła w porównaniu z poprzednim rokiem, przy wyższej dynamice niż w 2007 r. W grudniu 2008 r., w porównaniu do poprzedniego miesiąca i grudnia 2007 r., zanotowano wzrost sprzedaży w przedsiębiorstwach budowlanych, w tym produkcji budowlano-montażowej.
- ✓ W okresie I-XII 2008 r. sprzedaż detaliczna towarów w jednostkach handlowych i niehandlowych była wyższa niż w analogicznym okresie 2007 r., jednak dynamika była wolniejsza niż przed rokiem. Spadek wartości sprzedaży nastąpił w większości rodzajów działalności. W grudniu 2008r. sprzedaż detaliczna była wyższa niż w ub. miesiącu było to jednak mniej niż w grudniu 2007 r. W porównaniu do ub. roku wzrosła sprzedaż hurtowa, w grudniu 2008 r. obniżyła się w porównaniu do ub. miesiąca, natomiast była wyższa niż w grudniu 2007 r.

#### UWAGI

Prezentowane w Komunikacie:

- dane o pracujących, zatrudnieniu, wynagrodzeniach - w ujęciu miesięcznym - dotyczą podmiotów gospodarczych, w których liczba pracujących przekracza 9 osób,
- dane o przychodach ze sprzedaży produkcji przemysłu i budownictwa, sprzedaży usług transportu, gospodarki magazynowej i łączności, sprzedaży detalicznej i hurtowej towarów - w ujęciu miesięcznym - dotyczą podmiotów gospodarczych, w których liczba pracujących przekracza 9 osób,
- dane o wynikach finansowych przedsiębiorstw - w ujęciu kwartalnym - dotyczą podmiotów gospodarczych prowadzących księgi rachunkowe (z wyjątkiem łowiectwa, leśnictwa, rybołówstwa i rybactwa, pośrednictwa finansowego oraz szkół wyższych), w których liczba pracujących przekracza 49 osób,
- dane o nakładach inwestycyjnych - w ujęciu kwartalnym - dotyczą podmiotów gospodarczych (bez względu na rodzaj działalności) prowadzących księgi rachunkowe, w których liczba pracujących przekracza 49 osób.

Dane w ujęciu wartościowym oraz wskaźniki struktury podano w cenach bieżących. Wskaźniki dynamiki zaprezentowano na podstawie wartości w cenach bieżących, z wyjątkiem przemysłu, dla którego wskaźniki dynamiki podano na podstawie wartości w cenach stałych (średnie ceny bieżące 2000 r.).

Pod pojęciem „Przemysł” ujęto sekcje: „Górnictwo”, „Przetwórstwo przemysłowe” oraz „Wytwarzanie i zaopatrywanie w energię elektryczną, gaz, wodę”.

W końcu września 2008 r. ludność województwa lubuskiego liczyła 1009301 osób i była o 509 osób większa niż przed rokiem. Od końca 2007 r. przybyło 820 osób. Największy wzrost liczby ludności, w porównaniu do analogicznego okresu 2007 r., odnotowano w powiecie gorzowskim (o 0,9%) i zielonogórskim (o 0,7%). Największy spadek liczby ludności wystąpił w Zielonej Górze (o 0,5%) oraz w powiecie żarskim (o 0,3%).

Sukcesywnie spada liczba ludności miejskiej. Od stycznia 2008 r. do końca września 2008 r. ubyły 434 osoby, a w porównaniu z analogicznym okresem 2007 r. wskaźnik urbanizacji zmniejszył się o 0,14 pkt i ukształtował się na poziomie 63,8%. Ludność mieszkająca na wsi wzrosła o 1585 osób (o 0,4%), a wskaźnik liczby mieszkańców wsi wyniósł 36,2%.

Współczynnik przyrostu naturalnego zwiększył się o 0,3 pkt i wyniósł 1,87‰. Największy przyrost naturalny w przeliczeniu na 1000 ludności odnotowano w powiecie wschowskim (4,22‰), natomiast najniższy w Zielonej Górze (0,65‰).

Saldo migracji stałe w województwie pozostaje ujemne - współczynnik wyniósł minus 0,79‰, wobec minus 1,19‰ przed rokiem. Zmniejszyło się również saldo migracji zagranicznej z minus 565 osób w końcu III kwartału 2007 r. do minus 382 osób na koniec III kwartału 2008 r.

Współczynnik feminizacji od 2007 r. wzrósł o 0,06 pkt i wyniósł 106 kobiet na 100 mężczyzn. Największa dysproporcja płci występowała w miastach, gdzie średnio na 100 mężczyzn przypada 110 kobiet, natomiast dla wsi współczynnik feminizacji wyniósł 101 kobiet na 100 mężczyzn. Najwyższy wskaźnik feminizacji (113) wystąpił w Zielonej Górze, a najniższy (102) w powiecie sulcińskim.

W okresie trzech kwartałów 2008 r. zarejestrowano 8658 urodzeń żywych, tj. o 6,7% więcej niż przed rokiem. Współczynnik urodzeń ukształtował się na poziomie 11,43‰, na wsi był o 1,52 pkt wyższy od współczynnika urodzeń dla miast. Najwięcej urodzeń w przeliczeniu na 1000 ludności zarejestrowano w powiecie sulcińskim (13,44‰) i wschowskim (13,05‰), a najmniej w Zielonej Górze (9,88‰) i w powiecie krośnieńskim (10,43‰).

Od początku roku do końca września 2008 r. na terenie województwa zmarły 7242 osoby. Liczba zgonów zwiększyła się o 298 w porównaniu do wielkości rejestrowanych w analogicznym okresie 2007 r. Większą umieralność zaobserwowano na wsi, gdzie współczynnik wyniósł 9,84‰, wobec 9,40‰ w miastach. Ogólny współczynnik zgonów zwiększył się o 0,39 pkt, kształtując się na poziomie 9,56‰. W przeliczeniu na 1000 ludności najwyższy wskaźnik zgonów odnotowano w powiecie sulcińskim (10,94‰), a najniższy w powiecie zielonogórskim (8,35‰).

Zmalała umieralność niemowląt, w omawianym okresie współczynnik wyrażający liczbę zgonów niemowląt na 1000 urodzeń żywych wyniósł 5,08‰ i był niższy o 1,45 pkt od notowanego w analogicznym okresie 2007 r.

W okresie od stycznia do końca września 2008 r. zawarto 5522 związki małżeńskie, tj. o 364 więcej niż w tym samym okresie 2007 r. Współczynnik nateżenia małżeństw osiągnął poziom 7,29‰ i był wyższy o 0,48 pkt od notowanego w poprzednim roku. Najwyższy współczynnik odnotowano w powiecie ślubickim (7,98‰), a najniższy w powiecie sulcińskim (6,61‰). W przeliczeniu na 1000 ludności więcej związków małżeńskich zostało zawartych w miastach, gdzie współczynnik wzrósł o 0,46 pkt i wynosił 7,42‰, na wsi zanotowano wzrost o 0,51 pkt, a współczynnik ukształtował się na poziomie 7,06‰.

## **RYNEK PRACY**

### **ZATRUDNIENIE**

W grudniu 2008 r. przeciętne zatrudnienie w sektorze przedsiębiorstw wyniosło 115,3 tys. osób i było o 1,7% mniejsze w porównaniu do poprzedniego miesiąca (*w kraju zanotowano spadek o 0,6%*). W sektorze prywatnym, który koncentrował 91,0% ogółu, zatrudnienie zmniejszyło się o 1,6%, sektor publiczny zanotował spadek o 2,4%.

W przemyśle przeciętne zatrudnienie w omawianym miesiącu wyniosło 67,3 tys. osób, tj. o 0,2% mniej niż w listopadzie 2008 r., przy czym w przetwórstwie przemysłowym spadek wyniósł 1,4%, natomiast w wytwarzaniu i zaopatrywaniu w energię elektryczną, gaz, wodę zanotowano wzrost o 4,2%.

Liczba zatrudnionych w stosunku do poprzedniego miesiąca zmniejszyła się ponadto m.in. w sekcjach: transport, gospodarka magazynowa i łączność o 1,1%, obsługa nieruchomości i firm o 13,5%. Wzrost zatrudnienia, w porównaniu do listopada 2008 r. wystąpił w handlu i naprawach o 0,1% i w budownictwie o 0,6%.

W porównaniu do grudnia 2007 r. przeciętne zatrudnienie w przedsiębiorstwach zwiększyło się o 4,0% (*w kraju wzrosło o 2,3%*), przy czym w sektorze prywatnym wzrosło o 4,9%, a w sektorze publicznym nastąpił spadek o 4,3%.

W przemyśle zatrudnienie w skali roku zwiększyło się o 2,2%, w tym w przetwórstwie przemysłowym o 1,0%, a w wytwarzaniu i zaopatrywaniu w energię elektryczną, gaz, wodę o 4,8%. W przetwórstwie przemysłowym zanotowano wzrost w 7 działach (spośród 20). Największy wpływ na wzrost zatrudnienia w omawianej sekcji miały m.in. działy: produkcja maszyn i urządzeń o 10,2%, produkcja wyrobów z metali o 9,9%, produkcja wyrobów z pozostałych surowców niemetalicznych o 6,9%. Zmniejszenie zatrudnienia nastąpiło m.in. w działach: produkcja artykułów spożywczych i napojów o 0,7%, produkcja drewna i wyrobów z drewna oraz ze słomy i wikliny o 1,6%, produkcja maszyn i aparatury elektrycznej o 3,6%, produkcja mebli; pozostała działalność produkcyjna o 11,5%,

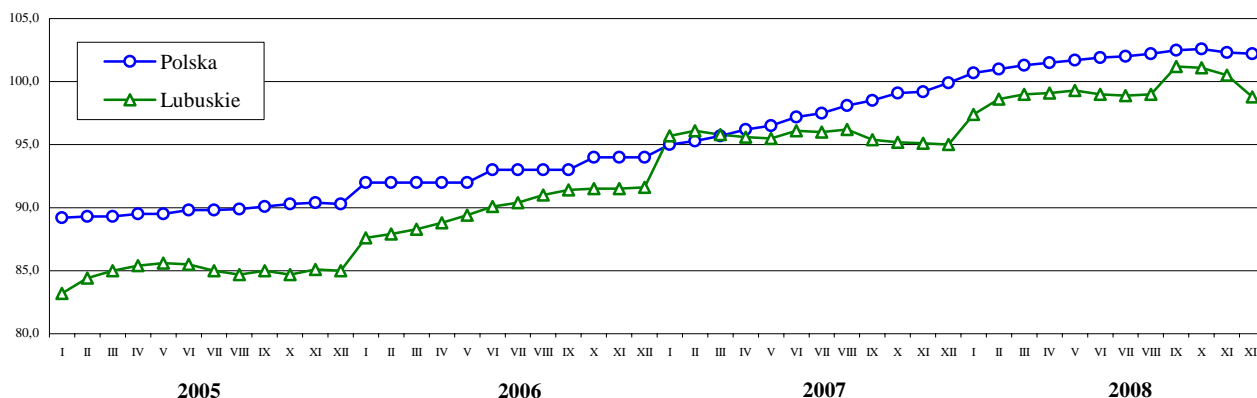
Powyżej poziomu notowanego w grudniu 2007 r. kształtowało się również zatrudnienie w budownictwie o 9,6%, handlu i naprawach o 8,9%, obsłudze nieruchomości i firm o 5,5%, transporcie, gospodarce magazynowej i łączności o 2,5%.

W okresie styczeń - grudzień 2008 r. przeciętne zatrudnienie w sektorze przedsiębiorstw wyniosło 117,7 tys. osób i było o 6,1% wyższe niż w tym samym okresie ub. roku. *W kraju przeciętne zatrudnienie wzrosło o 4,8%.*

Wzrost zatrudnienia w omawianym okresie obserwowano we wszystkich sekcjach. Najwyższy wystąpił w obsłudze nieruchomości i firm o 13,3%, w budownictwie o 11,4%, w handlu i naprawach o 10,1%, w transporcie, gospodarce magazynowej i łączności o 5,5%.

Zatrudnienie w przemyśle zwiększyło się w tym czasie o 3,9%, w tym w przetwórstwie przemysłowym o 2,9%. Zwiększenie zatrudnienia, w ciągu roku, nastąpiło w 11 działach przetwórstwa przemysłowego (spośród 20). Największy wzrost nastąpił m.in. w działach: produkcja wyrobów z metali o 11,9%, produkcja pojazdów samochodowych, przyczep i naczep o 10,8%, produkcja maszyn i urządzeń o 9,5%, produkcja wyrobów z pozostałych wyrobów niemetalicznych o 6,8%, produkcja drewna i wyrobów z drewna oraz ze słomy i wikliny o 3,6%, produkcja artykułów spożywczych i napojów o 0,5%.

#### DYNAMIKA PRZECIĘTNEGO ZATRUDNIENIA W SEKTORZE PRZEDSIĘBIORSTW (przeciętne miesięczne 2000 = 100)



#### BEZROBOCIE

W końcu grudnia 2008 r. w urzędach pracy województwa lubuskiego zarejestrowanych było 46311 bezrobotnych, tj. o 3192 osoby (7,4%) więcej aniżeli w listopadzie 2008 r., natomiast o 5982 osoby (11,4%) mniej niż przed rokiem.

Stopa bezrobocia w grudniu 2008 r. wyniosła 12,4%, wobec 11,6% w listopadzie 2008 r. i 14,2% w końcu grudnia 2007 r. *W kraju wskaźnik bezrobocia w grudniu 2008 r. ukształtował się na poziomie 9,5%, a przed rokiem 11,2%.*

Kobiet pozbawionych pracy było 25938, ich liczba wzrosła w porównaniu do poprzedniego miesiąca o 5,0%, natomiast w skali roku zmniejszyła się o 14,9%. Bezrobocie wśród mężczyzn wykazywało w tych okresach odpowiednio wzrost o 10,6% i spadek o 6,6%.

Ponad połowa bezrobotnych (56,2%) to mieszkańcy miast. Na wsi rejestrowane bezrobocie, w grudniu 2008 r., wzrosło do 20271 osób, tj. o 7,1% w stosunku do poprzedniego miesiąca, natomiast na przestrzeni roku zmniejszyło się o 12,2%.

Zdecydowana większość zarejestrowanych bezrobotnych (77,1%, wobec 83,0% przed rokiem) nie posiadała prawa do pobierania zasiłku. Na wsi zasiłku nie otrzymywało 77,1% osób, wobec 83,5% przed rokiem.

Wśród bezrobotnych dominowały osoby pracujące wcześniej zawodowo - 37010 (79,9%), a zwolnieni z przyczyn dotyczących zakładu pracy stanowili 2,0% populacji.

W grupach będących w szczególnej sytuacji na rynku pracy było: 9300 osób do 25 roku życia (o 2,9% mniej niż przed rokiem), 21318 osób długotrwale bezrobotnych (o 30,9% mniej), 10717 osób powyżej 50 roku życia (o 11,1% mniej), 14229 bez kwalifikacji zawodowych (o 20,5% mniej).

W grudniu 2008 r. w urzędach pracy zarejestrowało się 9444 nowych bezrobotnych, tj. o 3,6% więcej aniżeli w listopadzie 2008 r. W tej liczbie 7296 osób pracowało wcześniej zawodowo, 5746 było mieszkańcami miast, 1073 osoby zarejestrowały się po raz pierwszy. Prawa do zasiłku pozbawionych było 7263 nowo zarejestrowanych bezrobotnych.

W omawianym miesiącu z ewidencji bezrobotnych wyłączono 6252 osoby, tj. o 10,1% mniej aniżeli w listopadzie 2008 r. Pracę w różnych formach podjęło w tym czasie 2010 osób, natomiast 2474 osoby utraciły status bezrobotnego, wskutek niepotwierdzenia gotowości do pracy.

W grudniu 2008 r. 123 osoby rozpoczęły szkolenia, 258 osób - staż, 422 osoby podjęły prace społecznie użyteczne, do prac interwencyjnych i publicznych skierowano 82 osoby.

W końcu grudnia 2008 r. wśród bezrobotnych najwięcej było osób w wieku 25-34 lata - 28,0% ogółu, a następnie osób w grupach wiekowych: 45-54 lata - 25,4%, 18-24 lata - 20,1% oraz 35-44 lata - 17,7%.

W strukturze bezrobotnych pod względem długości stażu pracy najbardziej liczną grupę stanowiły osoby pracujące wcześniej zawodowo do 5 lat - 33,7%, natomiast udziały osób o stażu pracy 10 - 20 lat, 5 - 10 lat, 20 - 30 lat wyniosły odpowiednio: 17,5%, 13,1%, 12,9%. Ponad 30-letni staż pracy miało 2,7% bezrobotnych, a osób bez stażu pracy odnotowano 20,1%.

Najwięcej bezrobotnych pracujących wcześniej zawodowo zatrudnionych było w jednostkach zaliczanych do następujących sekcji PKD: przetwórstwo przemysłowe 18,5%, handel i naprawy 9,0%, administracja publiczna i obrona narodowa 6,1% oraz budownictwo 3,6%.

Większość bezrobotnych posiadała wykształcenie gimnazjalne i niższe oraz zasadnicze zawodowe, odpowiednio 33,3% i 30,7%. Szkoły policealne i średnie zawodowe ukończyło 21,1%, licea ogólnokształcące 8,8%, a szkoły wyższe 6,0% wszystkich osób poszukujących pracy.

W końcu grudnia 2008 r. osoby pozostające bez pracy krócej niż 6 miesięcy stanowiły 58,3% ogółu bezrobotnych, od 6 do 12 miesięcy 14,9%, a przez okres dłuższy niż 12 miesięcy 26,8%.

Wśród grup będących w szczególnej sytuacji na rynku pracy osoby długotrwale bezrobotne (pozostające w rejestrze powiatowego urzędu pracy łącznie przez okres 12 miesięcy w okresie ostatnich 2 lat) stanowiły 46,0% ogółu. Większość tej grupy legitymowała się niskim poziomem wykształcenia, tj. 32,0% zasadniczym zawodowym oraz 38,4% gimnazjalnym i niższym. Spośród długotrwale bezrobotnych 18,8% nie posiadało żadnego stażu pracy. Największy odsetek grupy stanowiły osoby w wieku 45-54 lata (31,3%).

Kolejna grupa w szczególnej sytuacji na rynku pracy to osoby poniżej 25 roku życia (20,1% ogółu). W tej grupie 27,2% osób posiada wykształcenie gimnazjalne i niższe. Najwięcej, tj. 32,6% pozostaje w rejestrach bezrobotnych od 1 do 3 miesięcy.

Co trzeci bezrobotny nie posiadał kwalifikacji zawodowych (30,7% ogółu). Spośród tej grupy 29,3% nigdy nie pracowało, a 17,8% posiadało staż pracy do 1 roku. W tej grupie 26,1% było w wieku 45 - 54 lata, a 25,4% w wieku do 24 lat.

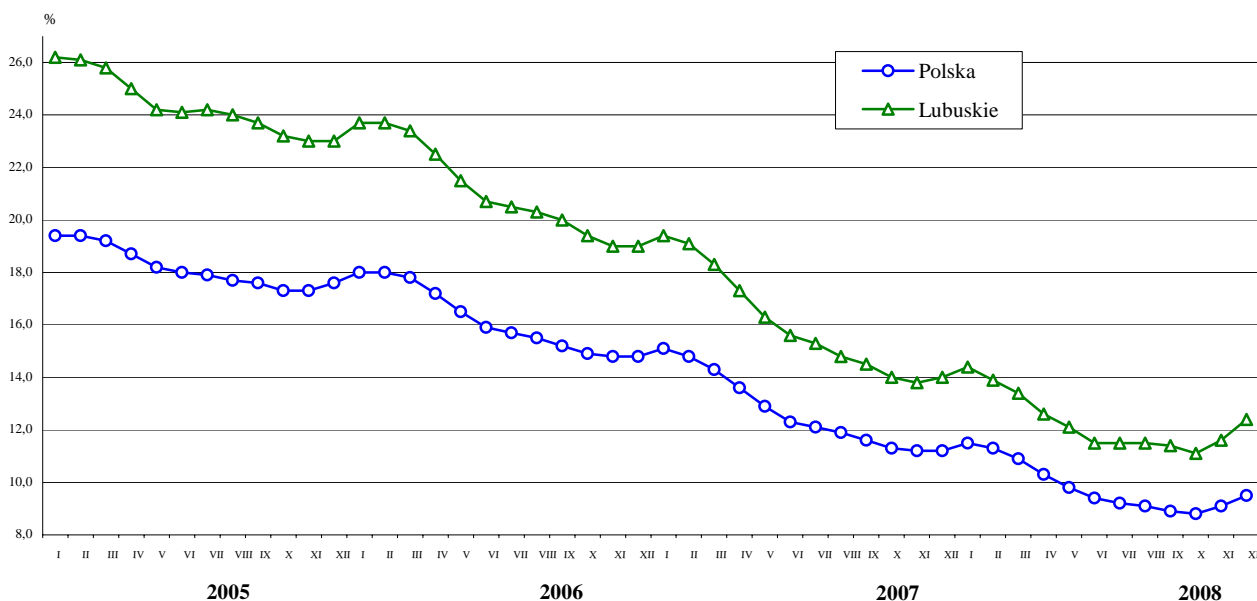
W okresie styczeń-grudzień 2008 r. w ewidencji urzędów pracy zarejestrowano łącznie 100404 bezrobotnych, wykreślono natomiast 106386 osób. W porównaniu do grudnia 2007 r. w większości powiatów odnotowano spadek liczby bezrobotnych. Tylko w powiatach wschowskim i świebodzińskim zarejestrowanych było więcej bezrobotnych, odpowiednio o 111 i 187 osób. Miasta na prawach powiatu zanotowały spadek bezrobotnych: w Zielonej Górze o 1258, a w Gorzowie Wlkp. o 960 osób. Wśród powiatów bezrobocie najbardziej zmniejszyło się w zielonogórskim o 892 osoby, żagańskim o 630 osób i gorzowskim o 520 osób.

W grudniu 2008 r. pracodawcy zgłosili do urzędów pracy 2222 oferty zatrudnienia wobec 2872 w listopadzie 2008 r. oraz 2228 przed rokiem. W końcu grudnia 2008 r. na 1 ofertę pracy przypadało 52 bezrobotnych (przed miesiącem 40, a przed rokiem 53). W celu wykonywania stażu było 365 ofert, 164 miejsca do przygotowania zawodowego, 428 do wykonywania prac społecznie użytecznych.

Wydatki z Funduszu Pracy w 2008 r. wyniosły 176,0 mln zł (w grudniu 25,5 mln zł). Z ogółu środków na zasiłki dla bezrobotnych przeznaczono 38,4%, na programy promocji zatrudnienia 55,0%.

## STOPA BEZROBOCIA REJESTROWANEGO

Stan w końcu miesiąca





## WYNAGRODZENIA

W grudniu 2008 r. przeciętne miesięczne wynagrodzenie brutto w sektorze przedsiębiorstw wyniosło 2847,26 zł (83,3% średniej krajowej) i było wyższe niż przed miesiącem i przed rokiem odpowiednio o 7,6% i 7,4%. W kraju wyniosło 3419,82 zł, tj. więcej niż w listopadzie 2008 i grudniu 2007 r. odpowiednio o 3,0% i 5,4%.

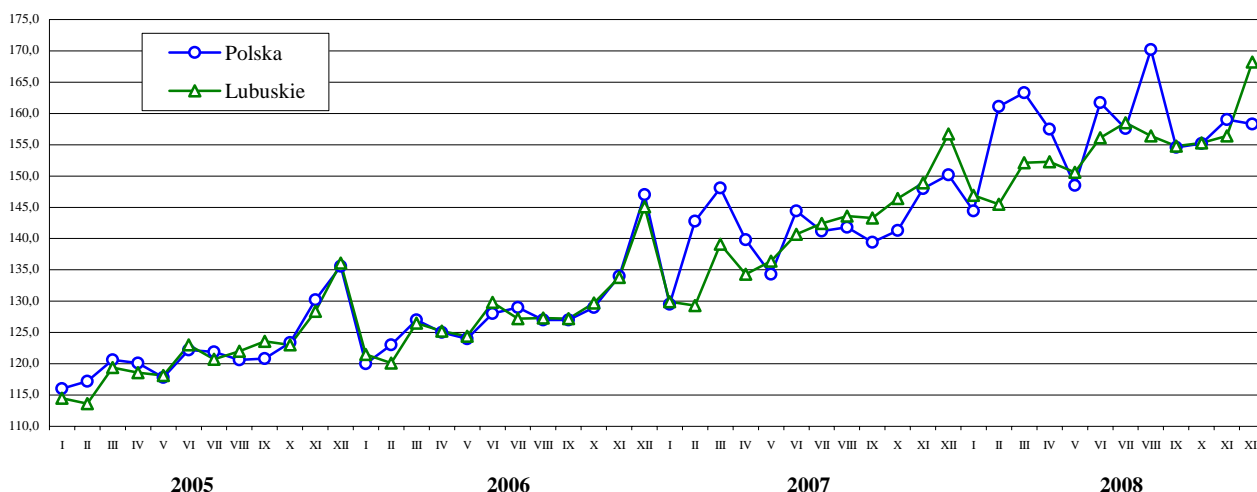
W porównaniu z listopadem 2008 r. przeciętne miesięczne wynagrodzenia brutto wzrosły we wszystkich sekcjach, za wyjątkiem transportu, gospodarki magazynowej i łączności (spadek o 0,3%). Wzrost płac odnotowano m.in. w: przemyśle o 5,5%, handlu i naprawach o 3,6%, budownictwie o 2,8%, hotelach i restauracjach o 1,5%.

W przetwórstwie przemysłowym wynagrodzenia wzrosły o 4,0% i wzrost płac wystąpił w 12 działach (spośród 20), m. in. w produkcji: drewna i wyrobów z drewna oraz ze słomy i wikliny o 23,4%, masy włóknistej oraz papieru o 21,8%, wyrobów z pozostałych surowców niemetalicznych o 14,6%.

W porównaniu do grudnia 2007 r. w większości sekcji zaobserwowano wzrost wynagrodzeń, znaczący w przemyśle o 10,9%, w budownictwie o 7,3%, w handlu i naprawach o 5,3%, w hotelach i restauracjach o 4,7%. Spadek płac zanotowano w obsłudze nieruchomości i firm o 8,6% oraz w transporcie, gospodarce magazynowej i łączności o 1,2%.

W przetwórstwie przemysłowym wynagrodzenia przekroczyły poziom ubiegłoroczny o 9,9%, a największy wzrost wynagrodzenia brutto odnotowano w następujących działach: produkcja drewna i wyrobów z drewna oraz ze słomy i wikliny o 25,7%, produkcja wyrobów chemicznych o 21,7%, produkcja wyrobów gumowych i z tworzyw sztucznych o 19,5%, produkcja masy włóknistej oraz papieru o 16,0%, produkcja artykułów spożywczych i napojów o 14,7%. Spadek płac o 3,6% odnotowano m.in. w produkcji wyrobów z pozostałych surowców niemetalicznych.

### DYNAMIKA PRZECIĘTNEGO MIESIĘCZNEGO WYNAGRODZENIA BRUTTO W SEKTORZE PRZEDSIĘBIORSTW (przeciętne miesięczne 2000 = 100)



W okresie styczeń-grudzień 2008 r. przeciętne miesięczne wynagrodzenie brutto w sektorze przedsiębiorstw ukształtowało się na poziomie 2607,00 zł, tj. o 9,0% wyższym niż przed rokiem. W kraju wzrost wyniósł 10,1%. Średnia płaca w sektorze publicznym wyniosła 3218,70 zł, tj. o 8,0% więcej niż przed rokiem, a w prywatnym 2547,83 zł i wzrosła w skali roku o 9,5%.

W porównaniu do 2007 r. we wszystkich sekcjach, z wyjątkiem obsługi nieruchomości i firm (spadek o 6,6%), zanotowano wzrost wynagrodzeń, tj. w: budownictwie o 12,2%, handlu i naprawach o 12,2%, hotelach i restauracjach o 11,6%, transporcie, gospodarce magazynowej i łączności o 7,2%.

W przemyśle, skupiającym 58,6% zatrudnionych w sektorze przedsiębiorstw, płace wzrosły o 11,1%, w tym w przetwórstwie przemysłowym o 10,6%. W 19 (spośród 20) działach przetwórstwa przemysłowego wynagrodzenia przekroczyły poziom ubiegłoroczny, najbardziej w produkcji: artykułów spożywczych i napojów o 14,0%, wyrobów gumowych i z tworzyw sztucznych o 11,3%, odzieży i wyrobów futrzarskich o 11,2%, pojazdów samochodowych, przyczep i naczep o 11,0%, masy włóknistej oraz papieru o 9,9%, wyrobów chemicznych o 9,7%, drewna i wyrobów z drewna oraz ze słomy i wikliny o 9,0%.

Wynagrodzenia wyższe od przeciętnego w województwie wypłacono w sekcjach: górnictwo o 59,0% (wobec 27,3% przed rokiem), wytwarzanie i zaopatrywanie w energię elektryczną, gaz, wodę o 36,1% (wobec 37,8%), budownictwo o 4,8% (wobec 1,8%), przemysł o 3,0% (wobec 1,1%). Niższe płace wystąpiły w hotelach i restauracjach o 34,1%, w obsłudze nieruchomości i firm o 12,2%, w handlu i naprawach o 10,8%.

W przetwórstwie przemysłowym płace ukształtowały się na poziomie o 1,2% powyżej średniej wojewódzkiej i w 11 działach (spośród 20) przeciętne wynagrodzenie przekroczyło średnią płacę w województwie, m.in. w produkcji masy włóknistej oraz papieru o 44,6%, w produkcji maszyn i urządzeń o 35,5%, w działalności wydawniczej; poligrafii

i reprodukcji zapisanych nośników informacji o 30,5%, w produkcji wyrobów z pozostałych surowców niemetalicznych o 22,1%, wyrobów chemicznych o 13,2%, drewna i wyrobów z drewna oraz ze słomy i wikliny o 12,9%, wyrobów gumowych i z tworzyw sztucznych o 9,3%, wyrobów z metali o 6,2%. Płace niższe od przeciętnych w województwie odnotowano w produkcji odzieży i wyrobów futrzarskich o 36,8%, we włókiennictwie o 28,6%, w produkcji skór wyprawionych i wyrobów z nich o 24,9%, w produkcji mebli; pozostałej działalności produkcyjnej o 21,6%.

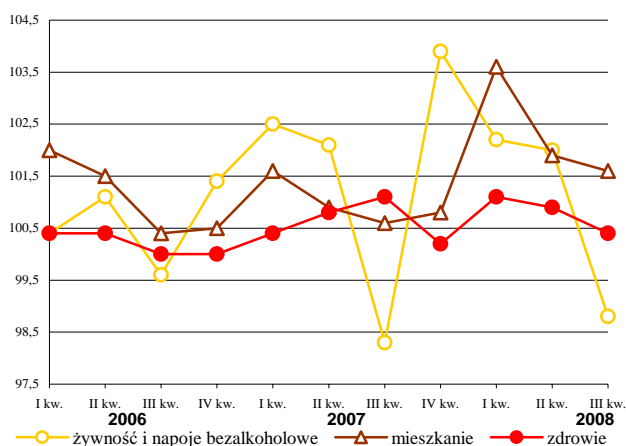
W okresie IV kwartałów 2008 r. podmioty gospodarcze przepracowały faktycznie 210,6 mln godzin, tj. o 6,5% więcej niż przed rokiem. Przeciętne wynagrodzenie godzinowe za czas przepracowany (bez urlopów i absencji chorobowych) wyniosło 17,48 zł, przy czym w sektorze publicznym płacono 21,80 zł, a w prywatnym 17,07 zł.

Przeciętne godzinowe wynagrodzenie w przemyśle wyniosło 18,13 zł, w tym w przetwórstwie przemysłowym - 17,80 zł. Najwyższą stawkę godzinową płacono w produkcji masy włóknistej oraz papieru - 25,23 zł oraz w działalności wydawniczej; poligrafii i reprodukcji zapisanych nośników informacji - 23,84 zł, a najniższą we włókiennictwie - 11,64 zł oraz w produkcji odzieży i wyrobów futrzarskich - 11,93 zł.

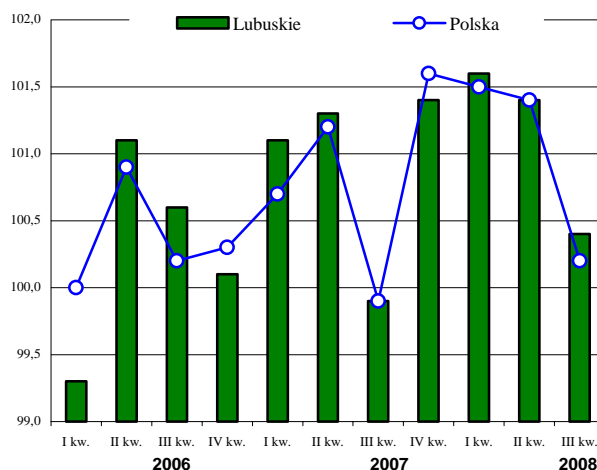
## CENY

W III kwartale 2008 r. w województwie lubuskim ceny towarów i usług konsumpcyjnych były wyższe niż przed rokiem średnio o 5,0% (w kraju o 4,7%). W skali roku podrożały: żywność i napoje bezalkoholowe o 7,3%, napoje alkoholowe i wyroby tytoniowe o 4,9%. Wzrosły również opłaty związane z: mieszkaniem o 8,1%, transportem o 3,5%, edukacją o 4,0%, zdrowiem o 2,7% oraz z rekreacją i kulturą o 1,3%. Potaniała natomiast o 7,6% odzież i obuwie.

**CENY WYBRANYCH TOWARÓW I USŁUG  
KONSUMPCYJNYCH (%)**  
(poprzedni kwartał = 100)



**OGÓLNY WSKAŹNIK CEN TOWARÓW I USŁUG  
KONSUMPCYJNYCH (%)**  
(poprzedni kwartał = 100)



## MIESZKANIA

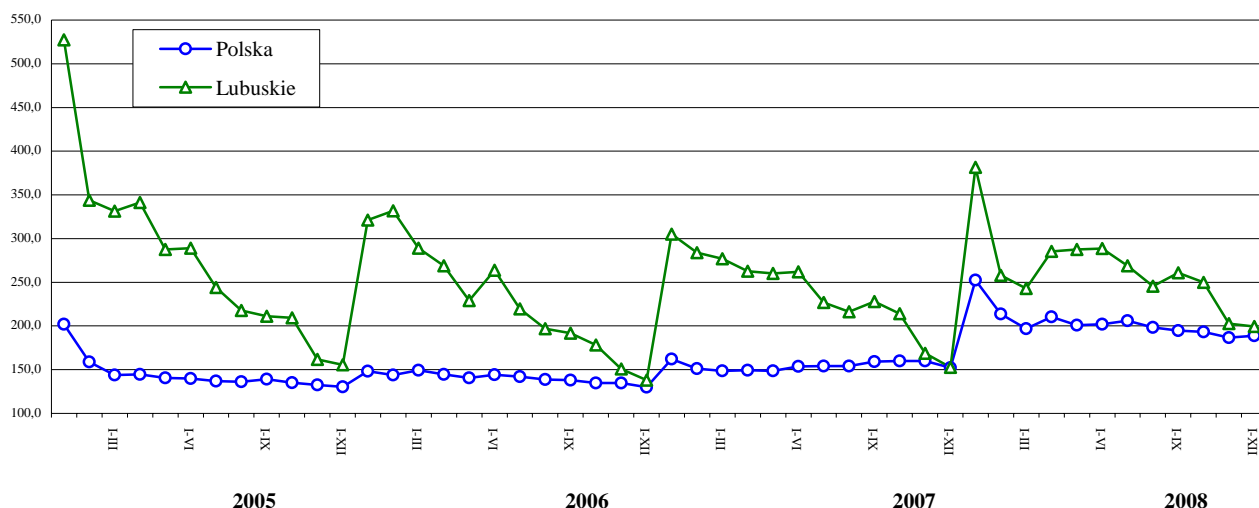
W grudniu 2008 r. oddano do użytkowania 910 mieszkań. Efekty budownictwa mieszkaniowego były wyższe o 131,0% od uzyskanych przed miesiącem i wyższe o 91,6% w porównaniu do grudnia 2007 r. W kraju efekty budownictwa były odpowiednio wyższe o 144,1% i 80,3%. Inwestorzy indywidualni zakończyli budowę 459 mieszkań, 313 było przeznaczonych na sprzedaż lub wynajem, 134 to mieszkania spółdzielcze, 3 - komunalne i 1 zakładowe.

W 2008 r. powstało w województwie 4221 nowych mieszkań, tj. więcej, w porównaniu do poprzedniego roku, o 30,6% (w kraju więcej o 24,0%). Przy udziale inwestorów indywidualnych powstało 2176 mieszkań (51,6% ogółu). W budownictwie przeznaczonym na sprzedaż lub wynajem powstało 1729 mieszkań (41,0% ogółu), kolejnych 259 mieszkań oddano w budownictwie spółdzielczym, 55 było komunalnych i 2 zakładowe. Najwięcej mieszkań oddano w miastach na prawach powiatu: 986 w Gorzowie Wlkp. i 760 w Zielonej Górze. Spośród powiatów najwięcej mieszkań oddano w: zielonogórskim 564, gorzowskim 392, świebodzińskim 253, nowosolskim 237.

Łączna powierzchnia użytkowa mieszkań oddanych do użytkowania w 2008 r. wyniosła 411,4 tys. m<sup>2</sup> i była o 23,4% większa, w porównaniu do analogicznego okresu 2007 r. Przeciętna powierzchnia 1 mieszkania wyniosła 97,5 m<sup>2</sup> i była o 5,5% mniejsza niż przed rokiem. W budownictwie indywidualnym 1 mieszkanie miało przeciętnie 131,5 m<sup>2</sup>, w pozostałych formach budownictwa powierzchnia ta wyniosła od 54,5 m<sup>2</sup> w mieszkaniach spółdzielczych do 62,6 m<sup>2</sup> w mieszkaniach przeznaczonych na sprzedaż lub wynajem.

W 2007 r. rozpoczęto budowę 3627 mieszkań (wobec 4099 przed rokiem), z tego 2083 w budownictwie indywidualnym, 1229 na sprzedaż lub wynajem, 112 w społecznym czynszowym, 107 w komunalnym, 60 spółdzielczych i 36 zakładowych. W omawianym okresie wydano 5232 pozwolenia na budowę (5396 przed rokiem), w tym 2739 dla inwestorów indywidualnych, 1933 na sprzedaż lub wynajem.

## DYNAMIKA MIESZKAŃ ODDANYCH DO UŻYTKOWANIA (analogiczny okres 2000 = 100)



## PODMIOTY GOSPODARKI NARODOWEJ

W końcu 2008 r. w Krajowym Rejestrze Urzędowym Podmiotów Gospodarki Narodowej REGON województwa lubuskiego zarejestrowanych było 101861 podmiotów (bez rolników indywidualnych), tj. o 4,3% mniej niż w analogicznym okresie 2007 r.

Jednostki sektora prywatnego stanowiły 95,6% wszystkich podmiotów w rejestrze, przy czym 77,7% sektora prywatnego stanowiły osoby fizyczne prowadzące działalność gospodarczą.

W stosunku do 2007 r. o 228 zwiększyła się liczba spółek handlowych (jest ich obecnie 6830), a liczba spółek handlowych z udziałem kapitału zagranicznego wzrosła z 2514 do 2616; o 5 (do 12) zmniejszyła się liczba przedsiębiorstw państwowych i o 17 (do 484) zmniejszyła się liczba spółdzielni.

Jako podstawowy rodzaj prowadzonej działalności 30,3% zarejestrowanych podmiotów zadeklarowało działalność handlową; 18,6% - działalność w sekcji obsługa nieruchomości i firm; 11,0% - w sekcji budownictwo; 8,1% - w sekcji przetwórstwo przemysłowe.

Najwięcej podmiotów działa na terenie miast: Gorzów Wielkopolski (17,3 %) i Zielona Góra (15,3%) oraz w powiatach: żarskim (9,0%), żagańskim (7,4%) i zielonogórskim (7,2%), a najmniej w powiatach: sułecińskim (2,5%), wschowskim (3,0%) i strzelecko-drezdeneckim (4,1 %). Na terenie miast działalność prowadzi 76,5% podmiotów.

W ciągu 2008 r. wpis do rejestru REGON uzyskało 9267 nowych podmiotów, a 13328 zrezygnowało z prowadzenia działalności.

## ROLNICTWO

Średnia temperatura powietrza w grudniu 2008 r. wynosiła 1,3°C i była wyższa od średniej wieloletniej (z lat 1977-2007) o 0,7°C, a w porównaniu do średniej temperatury grudnia 2007 r. była wyższa o 0,4°C. Najwyższą temperaturę, mierzona na wysokości 2 m w klatce meteorologicznej, zanotowano 22 grudnia 2008 r. i było to 8,5°C. Najchłodniej było 31 grudnia 2008 r., termometr w klatce meteorologicznej wskazywał minus 9°C. Suma opadów atmosferycznych, wynosząca w grudniu 2008 r. 29,2 mm/m<sup>2</sup>, była niższa od ubiegłorocznej o 14,3 mm, natomiast w porównaniu do średniej wieloletniej opadów było mniej o 15,5 mm. Pierwsze opady śniegu zaobserwowano w ostatnim dniu grudnia 2008 r.

Warunki meteorologiczne w grudniu 2008 r. (ciepło i sucho) spowodowały, że w pierwszej połowie miesiąca trwała jeszcze lekka wegetacja roślin.

W grudniu 2008 r., w porównaniu do poprzedniego miesiąca, spadły ceny skupu żyta, żywca drobiowego i mleka, natomiast wzrosły ceny pszenicy oraz żywca wieprzowego i wołowego. Na targowiskach więcej płacono za żyto i żywca wieprzowy, obniżyła się cena pszenicy, a prosięta na chów oferowano w takiej samej cenie jak przed miesiącem.

Cena skupu pszenicy wynosiła 46,57 zł za dt i w porównaniu do poprzedniego miesiąca była wyższa o 6,6%, natomiast w skali roku spadła o 41,5%. Cena skupu żyta zmniejszyła się w ciągu miesiąca i roku odpowiednio o 0,8% i 43,6% do poziomu 35,69 zł za dt. W 2008 r. ceny pszenicy i żyta były niższe średnio o 19,6% i 19,2% od cen notowanych w 2007 r.

Na wytypowanych do badania targowiskach płacono średnio 88,33 zł za dt pszenicy i była to cena niższa niż przed miesiącem o 1,9%, natomiast w porównaniu do poprzedniego roku wyższa o 2,8%. Cena żyta wynosiła 78,75 zł i

w ciągu miesiąca wzrosła o 0,5%, natomiast w skali roku była niższa o 6,0%. Przeciętne ceny targowiskowe pszenicy i żyta były wyższe odpowiednio o 20,1% i 26,6% w porównaniu do cen notowanych w 2007 r.

W obrocie giełdowym, w porównaniu do poprzedniego miesiąca, zanotowano spadek cen większości rodzajów zbóż, najwyższy pszenicy konsumpcyjnej i paszowej odpowiednio o 34,5% i 37,5%, ceny żyta paszowego i jęczmienia paszowego wzrosły odpowiednio o 13,4% i 6,7%. Szczegółowe informacje na temat wysokości cen zbóż w poszczególnych dekadach grudnia 2008 r. przedstawiono w tabeli:

Rodzaje zbóż	I	II	III
	w złotych za tonę		
Pszenica konsumpcyjna	475	475	475
Pszenica paszowa	450	450	450
Żyto konsumpcyjne	-	400	400
Żyto paszowe	650	650	650
Jęczmień paszowy	400	400	400
Owies paszowy	400	400	400
Pszenżyto paszowe	420	420	420

Źródło: Zielonogórska Giełda Rolno – Towarowa S.A.

W grudniu 2008 r. cena skupu żywca wołowego, wynosząca 3,85 zł za kg, w porównaniu do poprzedniego miesiąca i roku była wyższa odpowiednio o 2,9% i 5,5%. Żywiec wieprzowy skupowano w cenie 4,41 zł za kg, tj. wyżej niż przed miesiącem i rokiem odpowiednio o 1,6% i 23,9%. Cena skupu żywca drobiowego zmniejszyła się w porównaniu do poprzedniego miesiąca i roku odpowiednio o 9,6% i 15,5% do poziomu 3,48 zł za kg. W 2008 r., w porównaniu z cenami oferowanymi w 2007 r., za żywca wołowy i wieprzowy płacono więcej średnio o 3,9% i o 25,0%, natomiast ceny żywca drobiowego obniżyły się w tym czasie średnio o 3,2%.

Na targowiskach prosięta na chów oferowano w cenie 95,00 zł za szt, tj. na poziomie ub. miesiąca i o 5,0% niższej niż przed rokiem. Cena żywca wieprzowego wynosiła 4,00 zł za kg i w porównaniu z poprzednim miesiącem była wyższa o 14,3%. Przeciętna cena targowiskowa prosiąt i żywca wieprzowego w 2008 r. była niższa odpowiednio o 14,8% i 22,2% od ceny notowanej w analogicznym okresie poprzedniego roku.

Cena skupu mleka krowiego wynosiła 86,55 zł za hl i w porównaniu do poprzedniego miesiąca i roku obniżyła się odpowiednio o 1,7% i 32,3%. W 2008 r. mleko skupowano w cenie średnio o 13,1% niższej niż w 2007 r.

W grudniu 2008 r. cena skupu 1 kg żywca wieprzowego równoważyła wartościowo 4,9 kg zestawu pasz, w ciągu miesiąca wskaźnik ten pozostał bez zmian, natomiast w porównaniu do poprzedniego roku wzrósł o 2,1%. Relacja ceny skupu żywca wieprzowego do ceny targowiskowej żyta wynosiła 5,6 i była wyższa niż przed miesiącem o 1,8%, a w skali roku wzrosła o 19,1%.

## PRZEMYSŁ I BUDOWNICTWO

### PRZEMYSŁ

W grudniu 2008 r. wartość przychodów ze sprzedaży wyrobów i usług uzyskanych przez podmioty gospodarcze sektora przedsiębiorstw wyniosła 1325,7 mln zł (w cenach bieżących), tj. o 9,2% mniej (w cenach stałych) niż w poprzednim miesiącu (w kraju zanotowano spadek o 3,7%).

W przetwórstwie przemysłowym spadek wyniósł 11,6% (w kraju spadek o 5,4%), a niższy niż przed miesiącem poziom sprzedaży odnotowano w 13 działach (spośród 20), m.in. w produkcji: wyrobów gumowych i z tworzyw sztucznych o 26,0%, drewna i wyrobów z drewna oraz ze słomy i wikliny o 22,2%, wyrobów z metali o 20,7%, skór wyprawionych i wyrobów z nich o 19,0%, pojazdów samochodowych, przyczep i naczep o 14,7%.

W porównaniu do grudnia 2007 r. wartość produkcji sprzedanej przemysłu wzrosła o 15,5%, w tym w przetwórstwie przemysłowym o 14,4% (w kraju zanotowano spadek odpowiednio o 4,4% i o 4,0%). Wzrost odnotowano w następujących działach przetwórstwa: produkcja masy włóknistej oraz papieru o 46,4%, produkcja wyrobów z pozostałych surowców niemetalicznych o 17,0%, produkcja wyrobów chemicznych o 12,4%, działalność wydawnicza; poligrafia i reprodukcja zapisanych nośników informacji o 10,9%, produkcja wyrobów gumowych i z tworzyw sztucznych o 10,2%. Niższe niż przed rokiem przychody odnotowano m.in. w produkcji skór wyprawionych i wyrobów z nich o 42,9%, w produkcji drewna i wyrobów z drewna oraz ze słomy i wikliny o 22,0%, we włókiennictwie o 15,0%, w produkcji mebli; pozostałej działalności produkcyjnej o 15,6%, w produkcji wyrobów z metali o 14,4%.

W okresie styczeń-grudzień 2008 r. produkcja sprzedana przemysłu wyniosła 18326,6 mln zł i wzrosła w stosunku do poprzedniego roku o 14,0%, tj. w tempie szybszym niż w 2007 r. i 2006 r. kiedy odnotowano wzrost odpowiednio o 9,5% i 6,8%. W kraju zanotowano wzrost sprzedaży o 3,5%.

W przetwórstwie przemysłowym wzrost przychodów ukształtował się na poziomie 12,9% (w kraju wzrost o 4,0%) i w 12 działach (spośród 20) obserwowano wyższe przychody. W skali roku najbardziej dynamicznie zwiększyła się produkcja maszyn i urządzeń o 30,9%, produkcja masy włóknistej oraz papieru o 27,3%, produkcja pojazdów samochodowych, przyczep i naczep o 25,2%, produkcja artykułów spożywczych i napojów o 12,0%, produkcja wyrobów gumowych i z tworzyw sztucznych o 10,5%, działalność wydawnicza; poligrafia i reprodukcja zapisanych



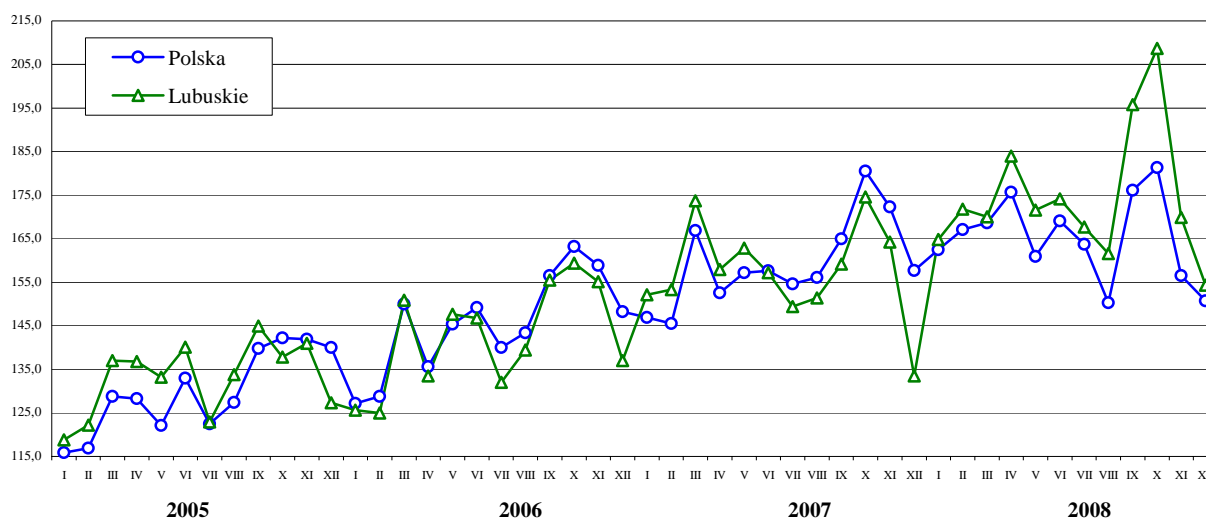
nośników informacji o 6,8%. Spadek produkcji sprzedanej w porównaniu z 2007 r. wystąpił w m.in. we włókiennictwie o 22,1%, w produkcji mebli; pozostałej działalności produkcyjnej o 20,0%, w produkcji wyrobów chemicznych o 5,5%.

W 2008 r. odnotowano zmiany w strukturze produkcji sprzedanej przemysłu. Udział sektora prywatnego zmniejszył się do 95,2% z 96,0% w 2007 r. Wśród sekcji przemysłu udział przetwórstwa przemysłowego, a także wytwarzania i zaopatrywania w energię elektryczną, gaz, wodę w ogólnych przychodach ze sprzedaży zmniejszył się i wyniósł odpowiednio 95,1% i 3,7% (wobec 95,7% i 4,2% w 2007 r.) na rzecz sekcji górnictwo, której udział zwiększył się do poziomu 1,2% (wobec 0,1% przed rokiem).

W przetwórstwie przemysłowym spadł m.in. udział produkcji drewna i wyrobów z drewna oraz ze słomy i wikliny z 18,7% do 17,4%, produkcji wyrobów z pozostałych surowców niemetalicznych z 10,1% do 8,9%, produkcji mebli; pozostałej działalności produkcyjnej z 4,7% do 3,5%, natomiast zwiększył się m.in. udział produkcji artykułów spożywczych i napojów z 14,3% do 14,9%, produkcji masy włóknistej oraz papieru z 8,3% do 8,9%, produkcji maszyn i urządzeń z 4,5% do 5,2%.

Wydajność pracy w 2008 r., mierzona wartością produkcji sprzedanej na 1 zatrudnionego, wyniosła w przemyśle 265,8 tys. zł (w cenach bieżących), w tym w przetwórstwie przemysłowym 265,1 tys. zł i wzrosła w skali roku w przemyśle i przetwórstwie przemysłowym o 9,8% (w cenach stałych).

### DYNAMIKA PRODUKCJI SPRZEDANEJ PRZEMYSŁU (przeciętna miesięczna 2000 = 100; ceny stałe)



W 2008 r., w porównaniu do 2007 r., w przemyśle województwa zwiększyła się produkcja m.in.: tarcicy liściastej - ponad 2-krotnie, mięsa wołowego świeżego lub chłodzonego o 100,0%, pieczywa świeżego o 22,0%, tarcicy iglastej o 9,1%, papieru i tektury o 5,1%, mięsa z indyków świeżego lub chłodzonego o 0,6%. Poniżej poziomu osiągniętego w 2007 r. ukształtowała się m.in. produkcja: energii elektrycznej o 4,8%, ciepła w parze lub gorącej wodzie 6,1%, wyrobów z tworzyw sztucznych o 6,2%, mięsa wieprzowego świeżego lub chłodzonego o 7,5%, mebli o 22,0%.

### BUDOWNICTWO

W grudniu 2008 r. przychody ze sprzedaży produkcji i usług w przedsiębiorstwach budowlanych wyniosły 207,7 mln zł (w cenach bieżących) i były wyższe o 47,6% niż w listopadzie 2008 r. i wyższe o 15,2% od uzyskanych w grudniu 2007 r. Produkcja budowlano-montażowa w omawianym miesiącu, o wartości 145,9 mln zł, wzrosła w porównaniu do poprzedniego miesiąca o 67,7%, a w porównaniu do grudnia 2007 r. o 12,0%. W kraju odnotowano wzrost produkcji budowlano-montażowej w skali miesiąca o 48,3%, natomiast w skali roku o 6,1% (w cenach stałych).

W 2008 r. przychody ze sprzedaży w budownictwie wyniosły 1722,8 mln zł, co oznacza wzrost w porównaniu do poprzedniego roku o 25,7% (w cenach bieżących). Zdecydowaną większość sprzedaży (97,6%) zrealizowały jednostki sektora prywatnego.

Produkcja budowlano-montażowa osiągnęła 1113,5 mln zł i stanowiła 64,6% ogólnej wartości sprzedaży. Poziom produkcji (w cenach bieżących) był o 29,6% wyższy niż w 2007 r., przy czym w sektorze prywatnym wzrost wyniósł 30,4%. W kraju licząc w cenach stałych produkcja była wyższa o 12,9%.

Tendencje wzrostowe produkcji budowlano-montażowej obserwowano w przedsiębiorstwach zajmujących się wznoszeniem budowli; inżynierią lądową i wodną o 31,3% oraz w przedsiębiorstwach wykonujących instalacje budowlane o 13,8%.

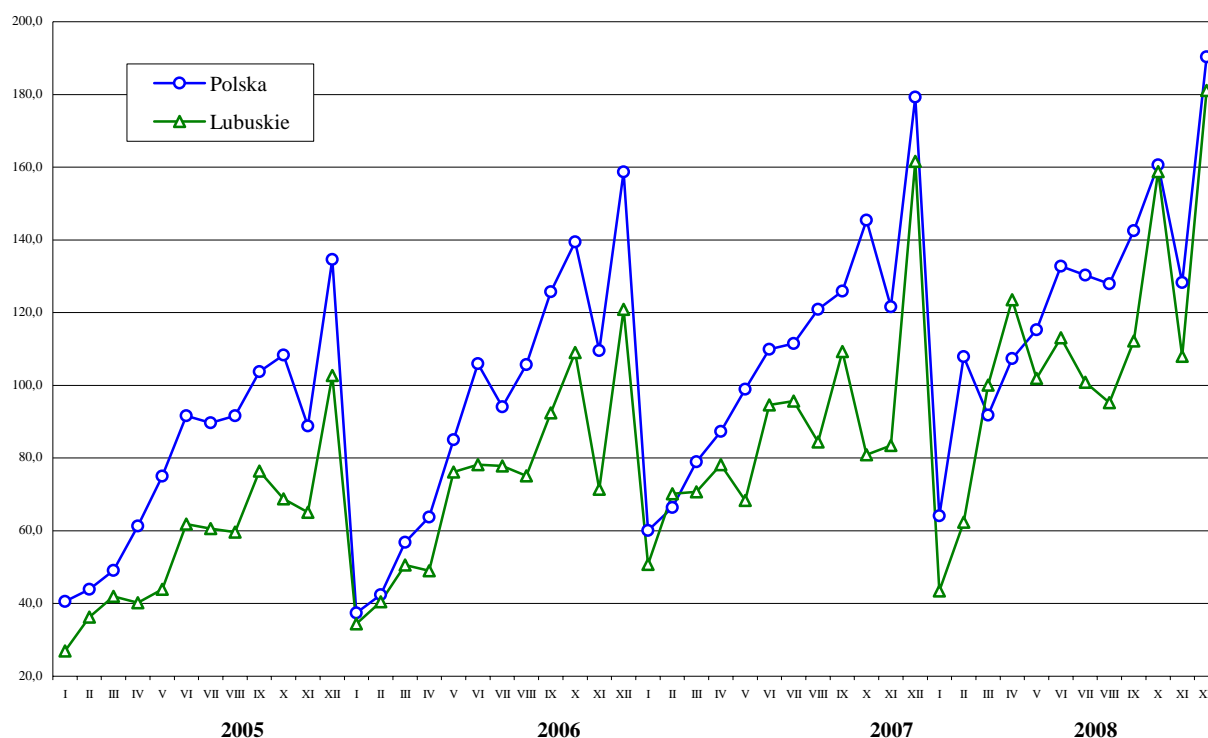
Wydajność pracy w budownictwie, mierzona wartością przychodu ze sprzedaży na 1 zatrudnionego w 2008 r. wyniosła 258,1 tys. zł i była o 12,8% wyższa niż przed rokiem.

W 2008 r. w strukturze produkcji budowlano-montażowej według rodzajów obiektów budowlanych, największy udział miały roboty związane z realizacją: autostrad, dróg ekspresowych, ulic i dróg pozostałych (23,0%), rurociągów sieci rozdzielczej i linii kablowych rozdzielczych (20,8%), budynków mieszkalnych (17,8%), budynków przemysłowych i magazynowych (14,0%).

W 2008 r. 63,9% ogólnej wartości produkcji budowlano-montażowej stanowiły roboty o charakterze inwestycyjnym, natomiast pozostałe 36,1% wykonanych prac budowlanych przypadało na remonty i konserwacje istniejących obiektów.

W 2008 r., w porównaniu do poprzedniego roku, przedsiębiorstwa budowlane przyjęły o 3,6% więcej nowych zamówień na realizację produkcji budowlano - montażyowej. W większości były to zamówienia na wykonanie obiektów inżynierii lądowej i wodnej.

### DYNAMIKA PRODUKCJI BUDOWLANO-MONTAŻOWEJ (przeciętna miesięczna 2000 = 100)



## HANDEL

Sprzedaż detaliczna zrealizowana w grudniu 2008 r. przez przedsiębiorstwa handlowe i niehandlowe wyniosła 411,5 mln zł (w cenach bieżących) i była o 13,0% wyższa w stosunku do poprzedniego miesiąca i o 10,5% niższa w porównaniu do grudnia 2007 r.

Wyższe niż w poprzednim miesiącu obroty odnotowały przedsiębiorstwa sprzedające meble, RTV, AGD o 61,0%, zajmujące się pozostałą sprzedażą detaliczną w niewyspecjalizowanych sklepach o 31,8%, prowadzące sprzedaż w niewyspecjalizowanych sklepach z przewagą żywności, napojów i wyrobów tytoniowych o 24,2%, handlujące żywnością, napojami alkoholowymi i bezalkoholowymi oraz wyrobami tytoniowymi w wyspecjalizowanych punktach sprzedaży o 14,6%, a także sprzedające farmaceutyki, kosmetyki i sprzęt ortopedyczny o 11,5%.

W porównaniu do grudnia 2007 r. spadek wartości sprzedaży nastąpił w większości rodzajów działalności handlowej, największy w przedsiębiorstwach prowadzących sprzedaż paliw stałych, ciekłych i gazowych o 31,4%, zajmujących się sprzedażą prasy, książek, pozostałą sprzedażą w wyspecjalizowanych sklepach o 15,4%, sprzedających pojazdy samochodowe, motocykle, części o 12,9%. Powyżej poziomu sprzed roku ukształtowała się m.in. sprzedaż wyrobów włókienniczych, odzieży i obuwia o 15,3%, mebli, RTV, AGD o 15,0%.

W okresie styczeń-grudzień 2008 r. wartość sprzedaży detalicznej zrealizowanej przez przedsiębiorstwa handlowe i niehandlowe wyniosła 5014,9 mln zł, tj. wzrosła o 2,0% w porównaniu z analogicznym okresem 2007 r., przy czym dynamika była wolniejsza niż przed rokiem (wzrost o 15,2%). W jednostkach handlowych, odnotowano obroty o 0,8% wyższe od ubiegłorocznych, a ich udział w ogólnej wartości sprzedaży wyniósł 85,3%, przed rokiem 86,3%. Sprzedaż detaliczna w jednostkach niehandlowych wzrosła w skali roku o 9,5%.

W większości rodzajów działalności dynamika sprzedaży kształtowała się mniej korzystnie niż w 2007 r. Obroty rosły wolniej niż przed rokiem, m. in. w pozostałej sprzedaży detalicznej w niewyspecjalizowanych sklepach (wzrost o 9,7%, wobec 31,9% przed rokiem), w sprzedaży w niewyspecjalizowanych sklepach z przewagą żywności, napojów i wyrobów tytoniowych (wzrost o 4,8% wobec 16,1%), w jednostkach sprzedających żywność, napoje alkoholowe i bezalkoholowe oraz wyroby tytoniowe w wyspecjalizowanych punktach sprzedaży (wzrost o 3,4%, wobec 47,6%), prowadzących prasę, książki, pozostałą sprzedaż w wyspecjalizowanych sklepach (wzrost o 1,1%, wobec 28,7%). Większą dynamikę obrotów niż przed rokiem zanotowano jedynie w jednostkach zajmujących się sprzedażą wyrobów włókienniczych, odzieży i obuwia (wzrost o 26,2%, wobec 7,9%). Wartość sprzedaży poniżej poziomu sprzed roku ukształtowała się w jednostkach sprzedających paliwa stałe, ciekłe i gazowe o 8,3%, wobec wzrostu o 46,3% w roku poprzednim.

W 2008 r. w ogólnej wartości sprzedaży detalicznej w dalszym ciągu największy udział miała grupa tzw. przedsiębiorstw pozostałych - 26,1% (przed rokiem 25,4%). Na drugiej pozycji w strukturze sprzedaży uplasowały się jednostki prowadzące sprzedaż paliw stałych, ciekłych i gazowych - 21,9%, wobec 24,4% przed rokiem. W dalszej kolejności w strukturze sprzedaży znalazły się jednostki sprzedające pojazdy samochodowe, motocykle, części - 14,0%, wobec 13,9%, prowadzące sprzedaż w niewyspecjalizowanych sklepach z przewagą żywności, napojów i wyrobów tytoniowych - 13,9%, wobec 13,5%, dystrybuujące prasę, książki, prowadzące pozostałą sprzedaż w wyspecjalizowanych sklepach - 7,5%, wobec 7,6%, handlujące żywnością, napojami alkoholowymi i bezalkoholowymi oraz wyrobami tytoniowymi w wyspecjalizowanych punktach sprzedaży - 4,9%, wobec 4,8%, zajmujące się pozostałą sprzedażą detaliczną w niewyspecjalizowanych sklepach - 3,7%, wobec 3,4%, sprzedające farmaceutyki, kosmetyki i sprzęt ortopedyczny - 3,5%, wobec 3,6%.

Sprzedaż hurtowa zrealizowana w grudniu 2008 r. przez przedsiębiorstwa handlowe i niehandlowe wyniosła 515,0 mln zł i była o 6,0% niższa niż w poprzednim miesiącu i o 22,6% wyższa w stosunku do grudnia 2007 r.

W okresie styczeń – grudzień 2008 r. sprzedaż hurtowa osiągnęła wartość 6796,1 mln zł i była wyższa w stosunku do analogicznego okresu poprzedniego roku o 28,1%, przy czym dynamika była szybsza niż przed rokiem (wzrost o 9,0%).

*Inne dane charakteryzujące województwo można znaleźć w publikacjach naszego Urzędu oraz w publikacjach ogólnopolskich GUS.*

*Zapraszamy do Internetu na strony [www.stat.gov.pl/zg](http://www.stat.gov.pl/zg).*

Zielona Góra, styczeń 2009 r.

**WYBRANE DANE O WOJEWÓDZTWIE LUBUSKIM**

WYSZCZEGÓLNIENIE A – 2007 r.      B – 2008 r.	I	II	III	IV	V	VI	VII	VIII	IX	X	XI	XII
Ludność <sup>a</sup> (w tys. osób).....A	.	.	1008,6	.	.	1008,5	.	.	1008,8	.	.	1008,5
B	.	.	1008,5	.	.	1008,7	.	.	1009,3*	.	.	.
Bezrobotni zarejestrowani <sup>a</sup> (w tys. osób).....A	75,0	73,7	69,9	65,3	61,0	58,1	56,7	54,9	53,8	51,5	51,0	52,3
B	54,8	52,9	50,5	47,3	45,0	42,6	42,7	42,4	42,3	41,0	43,1	46,3
Stopa bezrobocia <sup>ab</sup> (w %).....A	19,4	19,1	18,3	17,3	16,3	15,6	15,3	14,8	14,5	14,0	13,8	14,0
B	14,4	13,9	13,4	12,6	12,1	11,5	11,5	11,5	11,4	11,1	11,6	12,4
Oferty pracy (w ciągu miesiąca).....A	3588	3677	5356	5454	5546	5130	4792	5004	4853	5114	4072	2228
B	3679	4493	3947	4757	3850	4199	4166	4114	4516	4161	2872	2222
Liczba bezrobotnych na 1 ofertę pracy <sup>a</sup> .....A	80	64	46	38	32	27	34	31	38	37	42	53
B	45	30	34	31	32	25	25	25	25	25	40	52
Przeciętne zatrudnienie w sektorze przedsiębiorstw <sup>c</sup> (w tys. osób).....A	111,6	112,0	111,8	111,5	111,4	112,0	112,0	112,1	111,3	111,0	110,9	110,8
B	113,6	115,0	115,5	115,6	115,8	115,5	115,3	115,4	118,0	117,9	117,2	115,3
poprzedni miesiąc = 100 .....A	104,4	100,4	99,8	99,7	100,0	100,6	100,0	100,1	99,2	99,8	99,9	99,9
B	102,5	101,3	100,4	100,1	100,2	99,8	99,8	100,1	102,3	99,8	99,4	98,3
analogiczny miesiąc poprzedniego roku = 100 .....A	109,2	109,3	108,5	107,6	106,9	106,6	106,3	105,6	104,5	104,1	104,0	103,7
B	101,8	102,7	103,3	103,7	103,9	103,1	102,9	102,9	106,1	106,1	105,7	104,0
Przeciętne wynagrodzenia miesięczne brutto w sektorze przedsiębiorstw <sup>c</sup> (w zł).....A	2199,17	2188,96	2354,00	2274,07	2309,62	2381,94	2409,80	2430,09	2425,77	2477,21	2520,93	2651,99
B	2487,17	2463,27	2575,22	2578,60	2549,82	2642,12	2682,84	2646,46	2620,30	2628,65	2646,91	2847,26
poprzedni miesiąc = 100 .....A	89,5	99,5	107,5	96,6	101,6	103,1	101,2	100,8	99,8	102,1	101,8	105,2
B	93,8	99,0	104,5	100,1	98,9	103,6	101,5	98,6	99,0	100,3	100,7	107,6
analogiczny miesiąc poprzedniego roku = 100 .....A	107,0	107,6	110,0	107,3	109,7	108,4	111,9	112,8	112,6	112,8	111,3	108,0
B	113,1	112,5	109,4	113,4	110,4	110,9	111,3	108,9	108,0	106,1	105,0	107,4
Mieszkania oddane do użytkowania (od początku roku) ....A	247	491	731	939	1231	1380	1611	1903	2198	2498	2757	3232
B	309	446	641	1007	1346	1510	1909	2161	2515	2917	3311	4221
analogiczny okres poprzedniego roku = 100.....A	95,0	85,5	95,8	98,9	198,8	100,1	103,4	109,9	119,0	120,0	111,9	110,8
B	125,1	90,8	87,7	107,2	109,3	109,4	118,5	113,6	114,4	116,8	120,1	130,6
Nakłady inwestycyjne <sup>d</sup> (w tys. zł; ceny bieżące).....A	.	.	.	.	.	445960	.	.	746897	.	.	1414079
B	.	.	.	.	.	718284	.	.	1019236	.	.	.
analogiczny okres poprzedniego roku = 100.....A	.	.	.	.	.	111,9	.	.	108,9	.	.	139,4
B	.	.	.	.	.	161,1	.	.	136,5	.	.	.
Produkcja sprzedana przemysłu <sup>c</sup> (w cenach stałych): poprzedni miesiąc = 100 .....A	113,5	99,9	112,4	89,9	102,5	96,7	95,0	101,4	104,6	108,1	93,3	81,3
B	122,8	103,4	97,2	107,3	92,6	101,1	96,2	95,7	121,7	107,4	81,8	90,8
analogiczny miesiąc poprzedniego roku = 100 .....A	123,9	121,6	114,3	117,1	109,6	107,2	113,2	108,6	101,9	108,0	105,1	97,4
B	107,9	111,2	96,2	115,6	104,7	110,4	112,3	106,0	123,6	120,4	104,1	115,5
Produkcja budowlano – montażowa <sup>c</sup> (w cenach bieżących): poprzedni miesiąc = 100 .....A	42,0	138,3	100,6	110,7	87,3	138,6	101,1	88,2	129,5	74,0	103,2	193,6
B	26,9	143,5	160,4	123,4	82,5	111,0	89,1	94,4	117,8	141,6	68,0	167,7
analogiczny miesiąc poprzedniego roku = 100 .....A	147,5	173,4	139,7	159,7	89,6	120,9	123,0	112,4	118,3	74,2	116,9	133,7
B	85,6	88,8	141,6	158,0	149,3	119,6	105,4	112,8	102,6	196,4	129,4	112,0

<sup>a</sup> Stan w końcu okresu. <sup>b</sup> Udział zarejestrowanych bezrobotnych w cywilnej ludności aktywnej zawodowo. <sup>c</sup> W przedsiębiorstwach z większą od 9 liczbą pracujących. <sup>d</sup> W przedsiębiorstwach z większą od 49 liczbą pracujących.



**WYBRANE DANE O WOJEWÓDZTWIE LUBUSKIM (dok.)**

WYSZCZEGÓLNIENIE A – 2007 r.      B – 2008 r.		I	II	III	IV	V	VI	VII	VIII	IX	X	XI	XII
Sprzedaż detaliczna towarów <sup>a</sup> (w cenach bieżących):													
poprzedni miesiąc = 100 .....	A	95,6	93,1	111,1	105,0	91,4	105,9	102,7	103,1	90,8	106,4	96,2	109,1
	B	87,3	99,7	110,0	101,2	96,9	104,3	97,4	97,9	98,6	98,6	87,2	113,0
analogiczny miesiąc poprzedniego roku = 100 .....	A	137,9	136,6	130,7	122,7	115,1	122,9	120,5	125,5	111,0	117,2	114,5	107,7
	B	98,5	105,5	104,5	100,7	106,8	105,2	99,8	94,7	102,8	95,3	86,4	89,5
Wskaźnik cen													
towarów i usług konsumpcyjnych <sup>b</sup> :													
analogiczny okres poprzedniego roku = 100 .....	A	.	.	102,7	.	.	103,0	.	.	102,4	.	.	103,7
	B	.	.	104,0	.	.	104,2	.	.	105,0	.	.	.
skupu ziarna zbóż:													
poprzedni miesiąc = 100 .....	A	108,6	105,0	97,8	93,5	101,2	112,3	90,9	129,6	121,5	98,8	99,4	94,9
	B	108,2	106,6	98,0	95,5	94,4	98,7	83,4	87,0	94,0	88,4	92,6	101,4
analogiczny miesiąc poprzedniego roku = 100 .....	A	167,9	172,1	163,3	147,8	150,2	143,3	139,4	159,9	156,9	151,4	143,7	133,6
	B	133,1	135,2	135,5	138,4	129,2	134,3	123,2	82,7	64,0	57,3	53,4	57,1
skupu żywca rzeźnego wołowego:													
poprzedni miesiąc = 100 .....	A	95,1	104,4	100,8	99,2	92,9	98,9	94,3	101,2	113,2	98,9	96,8	100,8
	B	97,8	105,3	99,5	94,1	98,0	112,2	96,9	96,5	106,1	99,0	98,4	102,9
analogiczny miesiąc poprzedniego roku = 100 .....	A	106,7	102,1	100,0	102,7	92,9	86,0	92,2	93,6	96,4	98,4	100,3	95,1
	B	97,8	98,7	97,4	92,4	97,5	110,6	113,6	108,4	101,6	101,6	103,3	105,5
skupu żywca rzeźnego wieprzowego:													
poprzedni miesiąc = 100 .....	A	96,6	104,7	102,4	98,8	96,7	111,7	110,7	101,5	102,0	91,3	92,4	101,4
	B	99,7	92,7	110,6	101,6	106,2	106,9	99,5	104,8	105,9	96,6	96,9	101,6
analogiczny miesiąc poprzedniego roku = 100 .....	A	91,6	100,6	99,1	96,6	95,6	101,4	101,5	96,9	100,7	100,0	99,4	108,5
	B	112,0	99,1	107,1	110,1	120,9	115,7	104,0	107,4	111,5	117,9	123,6	123,9
Relacje cen skupu <sup>c</sup> żywca wieprzowego do cen 1 kg	A	3,3	3,1	2,9	3,1	2,8	3,0	4,3	5,2	5,4	5,4	4,7	4,8
zestawu pasz <sup>d</sup>	B	4,4	4,1	4,5	4,4	4,6	4,9	3,5	4,1	4,7	5,0	4,9	4,9
Wskaźnik rentowności obrotu w przedsiębiorstwach <sup>e</sup>													
brutto <sup>f</sup> (w %) .....	A	.	.	6,9	.	.	7,3	.	.	7,3	.	.	6,6
	B	.	.	4,3	.	.	5,4	.	.	5,5	.	.	.
netto <sup>g</sup> (w %) .....	A	.	.	5,7	.	.	6,1	.	.	6,0	.	.	5,4
	B	.	.	3,3	.	.	4,5	.	.	4,4	.	.	.
Podmioty gospodarki narodowej <sup>h</sup> .....	A	105438	105553	105866	106100	106219	106286	106567	106781	107101	107101	106819	106450
	B	105843	104676	104215	102501	101185	101101	101243	101556	101799	101948	101730	101861
w tym spółki handlowe .....	A	6359	6381	6402	6414	6431	6453	6479	6495	6527	6527	6570	6602
	B	6628	6654	6682	6706	6721	6752	6723	6741	6777	6801	6812	6830
w tym z udziałem kapitału zagranicznego .....	A	2445	2451	2463	2458	2469	2470	2481	2483	2491	2491	2501	2514
	B	2526	2538	2552	2560	2561	2565	2563	2572	2586	2592	2601	2616

<sup>a</sup> W przedsiębiorstwach z większą od 9 liczbą pracujących. <sup>b</sup> W kwartale. <sup>c</sup> Ceny bieżące bez VAT. <sup>d</sup> Zestaw pasz obejmuje: 0,58 kg ziemniaków i 0,35 kg zbóż (wg cen targowiskowych) oraz 0,07 kg mieszanek "PT-2" (wg cen detalicznych).

<sup>e</sup> Z większą od 49 liczbą pracujących; dane są prezentowane narastająco. <sup>f</sup> Relacja wyniku finansowego brutto do przychodów z całokształtu działalności. <sup>g</sup> Relacja wyniku finansowego netto do przychodów z całokształtu działalności. <sup>h</sup> W rejestrze REGON, bez rolników indywidualnych; stan w końcu okresu.

UWAGA:

Znak „\*” oznacza, że dane zostały zmienione w stosunku do już opublikowanych.