
	URZĄD STATYSTYCZNY W ZIELONEJ GÓRZE		
	Wyniki wstępne	Data opracowania: 21. XI. 2008	

Kontakt e-mail: SekretariatUSZGR@stat.gov.pl

Tel.: 068 3223112

Internet: <http://www.stat.gov.pl/zg>

Październik 2008

Nr 10

## KOMUNIKAT O SYTUACJI SPOŁECZNO-GOSPODARCZEJ WOJEWÓDZTWA LUBUSKIEGO

- ✓ W październiku br. przeciętne zatrudnienie ukształtowało się na poziomie zbliżonym do poprzedniego miesiąca br. i wyższym niż przed rokiem.
- ✓ Trwa spadkowa tendencja liczby zarejestrowanych bezrobotnych. W końcu października br. bezrobocie rejestrowane było niższe niż w poprzednim miesiącu i przed rokiem. Na 1 ofertę zatrudnienia przypadało mniej bezrobotnych niż przed rokiem, mimo spadku liczby propozycji pracy.
- ✓ Pomimo systematycznego wzrostu, średnia płaca w Lubuskim nie osiąga przeciętnej wysokości notowanej w kraju. W październiku br. płace ukształtowały się na poziomie ub. miesiąca i były wyższe niż w analogicznym okresie ub. roku.
- ✓ W październiku br. efekty budownictwa mieszkaniowego były wyższe niż przed miesiącem i rokiem. Wśród mieszkań oddanych i realizowanych nadal dominuje budownictwo indywidualne oraz przeznaczone na sprzedaż i wynajem. Obniżyła się, w porównaniu do ub. roku, liczba nowo rozpoczynanych mieszkań oraz wydano mniej pozwoleń na budowę.
- ✓ Na rynku rolnym w październiku br., w porównaniu do poprzedniego miesiąca, spadły ceny skupu zbóż, żywca rzeźnego oraz mleka. Na targowiskach mniej płacono za pszenicę i żyto.
- ✓ W październiku br. sprzedaż wyrobów i usług w przemyśle, w tym w przetwórstwie przemysłowym, była wyższa niż w ub. miesiącu i w analogicznym okresie ub. roku.
- ✓ W październiku br., w porównaniu do września br. i analogicznego miesiąca ub. roku, zanotowano wzrost sprzedaży w przedsiębiorstwach budowlanych, w tym produkcji budowlano-montażowej.
- ✓ W październiku br. w sprzedaży detalicznej zanotowano spadek obrotów w porównaniu z poprzednim miesiącem br. i październikiem ub. roku. W handlu hurtowym sprzedaż była niższa niż w we wrześniu br., natomiast wyższa w porównaniu do ub. roku.

### UWAGI

Prezentowane w Komunikacie:

- dane o pracujących, zatrudnieniu, wynagrodzeniach - w ujęciu miesięcznym - dotyczą podmiotów gospodarczych, w których liczba pracujących przekracza 9 osób,
- dane o przychodach ze sprzedaży produkcji przemysłu i budownictwa, sprzedaży usług transportu, gospodarki magazynowej i łączności, sprzedaży detalicznej i hurtowej towarów - w ujęciu miesięcznym - dotyczą podmiotów gospodarczych, w których liczba pracujących przekracza 9 osób,
- dane o wynikach finansowych przedsiębiorstw - w ujęciu kwartalnym - dotyczą podmiotów gospodarczych prowadzących księgi rachunkowe (z wyjątkiem łowiectwa, leśnictwa, rybołówstwa i rybactwa, pośrednictwa finansowego oraz szkół wyższych), w których liczba pracujących przekracza 49 osób,
- dane o nakładach inwestycyjnych - w ujęciu kwartalnym - dotyczą podmiotów gospodarczych (bez względu na rodzaj działalności) prowadzących księgi rachunkowe, w których liczba pracujących przekracza 49 osób.

Dane w ujęciu wartościowym oraz wskaźniki struktury podano w cenach bieżących. Wskaźniki dynamiki zaprezentowano na podstawie wartości w cenach bieżących, z wyjątkiem przemysłu, dla którego wskaźniki dynamiki podano na podstawie wartości w cenach stałych (średnie ceny bieżące 2000 r.).

Pod pojęciem „Przemysł” ujęto sekcje: „Górnictwo”, „Przetwórstwo przemysłowe” oraz „Wytwarzanie i zaopatrywanie w energię elektryczną, gaz, wodę”.

## ZATRUDNIENIE

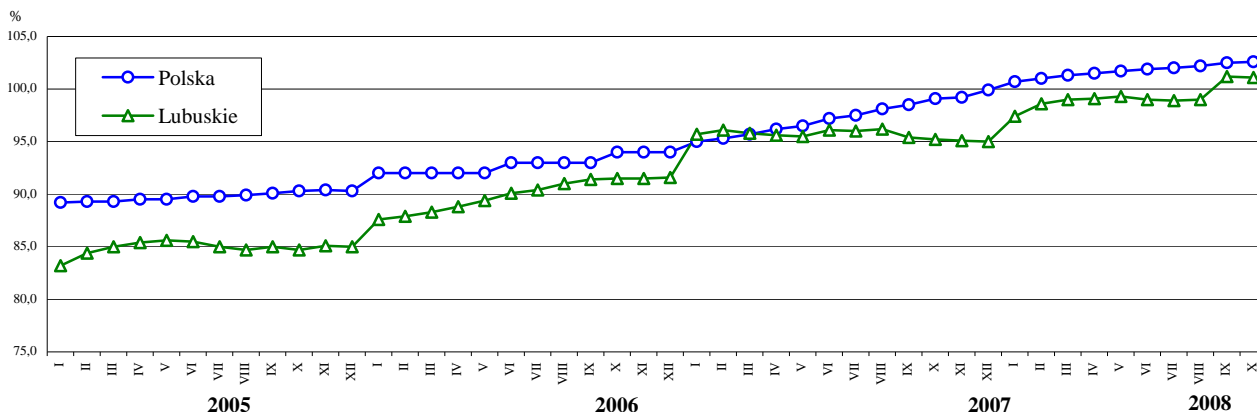
W październiku br. przeciętne zatrudnienie w sektorze przedsiębiorstw wyniosło 117,9 tys. i kształtowało się na poziomie zbliżonym do poprzedniego miesiąca (spadek o 0,2%). *W kraju notowano wzrost o 0,1%.* W sektorze prywatnym, który koncentrował 91,0% ogółu, zatrudnienie zmniejszyło się o 0,2%, a w sektorze publicznym pozostało na niezmiennym poziomie.

W przemyśle zatrudnienie w ciągu miesiąca spadło o 0,1% i wyniosło 67,9 tys. osób, w tym w przetwórstwie przemysłowym spadek wyniósł 0,2%, a w wytwarzaniu i zaopatrywaniu w energię elektryczną, gaz, wodę zanotowano wzrost o 0,6%. W omawianym miesiącu liczba zatrudnionych zmalała m.in. w sekcjach: transport, gospodarka magazynowa i łączność o 0,1%, budownictwo o 0,6%, obsługa nieruchomości i firm o 0,9%. Wzrost o 0,1% zanotowano w handlu i naprawach.

W porównaniu do października ub. roku przeciętne zatrudnienie w przedsiębiorstwach wzrosło o 6,1% (*w kraju wzrost o 3,6%*), przy czym w sektorze prywatnym wzrost wyniósł 7,2%, natomiast w sektorze publicznym zatrudnienie było niższe o 3,7%. W przemyśle zatrudnienie w skali roku zwiększyło się o 2,5%, w tym w przetwórstwie przemysłowym o 2,6%. W przetwórstwie przemysłowym zatrudnienie w ciągu roku wzrosło w 11 działach (spośród 20). Tendencje wzrostowe zanotowano m.in. w działach: produkcja wyrobów z pozostałych surowców niemetalicznych o 7,9%, produkcja wyrobów z metali o 6,5%, produkcja maszyn i urządzeń o 5,3%, produkcja drewna i wyrobów z drewna oraz ze słomy i wikliny o 1,0%, produkcja artykułów spożywczych i napojów o 0,9%. Zmniejszenie zatrudnienia wystąpiło m.in. w produkcji odzieży i wyrobów futrzarskich o 7,7%, produkcji mebli; pozostałej działalności produkcyjnej o 11,7%. Liczba zatrudnionych, w stosunku do października ub. roku, wzrosła w większości sekcji, m.in. w: obsłudze nieruchomości i firm o 23,1%, budownictwie o 9,7%, handlu i naprawach o 8,9%, transporcie, gospodarce magazynowej i łączności o 5,6%.

W okresie styczeń - październik br. przeciętne zatrudnienie w sektorze przedsiębiorstw wyniosło 117,4 tys. osób i było o 5,9% wyższe niż w tym samym okresie ub. roku. *W kraju zatrudnienie zwiększyło się o 5,2%.* Wzrost zatrudnienia w omawianym okresie obserwowano m.in. w obsłudze nieruchomości i firm o 27,7%, w budownictwie o 10,5%, w handlu i naprawach o 9,2%, w transporcie, gospodarce magazynowej i łączności o 4,9%, w przetwórstwie przemysłowym o 1,8%.

**DYNAMIKA PRZECIĘTNEGO ZATRUDNIENIA W SEKTORZE PRZEDSIĘBIORSTW**  
(przeciętne miesięczne 2000 = 100)



## BEZROBOCIE

W końcu października br. w urzędach pracy województwa zarejestrowanych było 40958 bezrobotnych, tj. o 1300 osób (o 3,1%) mniej aniżeli we wrześniu br. oraz o 10521 osób (o 20,4%) mniej niż przed rokiem. W stosunku do stanu w końcu grudnia ub. roku rejestrowane bezrobocie zmniejszyło się o 21,7%.

Stopa bezrobocia wyniosła 11,1%, wobec 11,4% przed miesiącem i 14,0% w końcu października ub. roku. *W kraju 8,8%.*

W omawianym miesiącu bez pracy pozostawało 23913 kobiet (58,4% ogółu bezrobotnych), przy czym ich liczba w porównaniu do września br. zmniejszyła się o 3,7%, a w skali roku o 22,0%. Bezrobocie wśród mężczyzn zmniejszyło się w analogicznych okresach odpowiednio o 2,1% i 18,1%.

Mieszkańcy miast stanowili 56,0% ogółu bezrobotnych. Na wsi ewidencją objęto 18006 osób, tj. o 2,6% mniej niż w poprzednim miesiącu br. oraz o 19,6% mniej niż rok temu.

Bez prawa do zasiłku były 32503 osoby, tj. 79,4% populacji, wobec 83,4% w październiku ub. roku. Na wsi zasiłku nie otrzymywało 79,2% zarejestrowanych bezrobotnych (przed rokiem 83,9%).

Spośród bezrobotnych osoby pracujące wcześniej zawodowo stanowiły 78,9%, przy czym 1,9% populacji utraciło zatrudnienie z przyczyn dotyczących zakładu pracy (przed rokiem 2,0%).

Wśród grup będących w szczególnej sytuacji na rynku pracy były: 8283 osoby do 25 roku życia (o 13,3% mniej niż przed rokiem), 20278 osób długotrwale bezrobotnych (o 33,6% mniej), 9494 osób powyżej 50 roku życia (o 17,3% mniej).

W październiku br. objęto ewidencją 9330 nowych bezrobotnych, tj. o 7,2% mniej aniżeli w poprzednim miesiącu. Osoby pracujące wcześniej zawodowo stanowiły 74,2% tej grupy, mieszkańcy miast 61,4%, mężczyźni 48,4%, osoby rejestrujące się po raz pierwszy 15,8%, a uprawnieni do otrzymywania zasiłku 19,1%.

W omawianym miesiącu wyrejestrowano 10630 osób, tj. o 4,4% więcej aniżeli we wrześniu br. i o 13,0% mniej niż przed rokiem. Pracę w różnych formach podjęło w tym czasie 3627 osób, natomiast 3068 osób utraciło status bezrobotnego wskutek niepotwierdzenia gotowości do pracy.

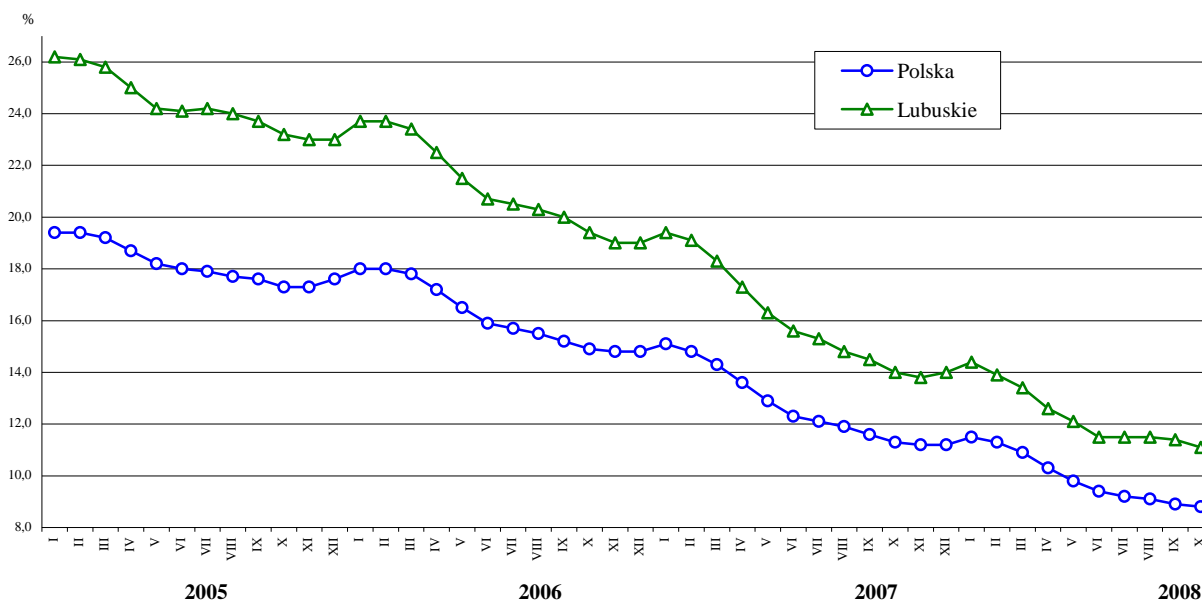
W październiku br. pracodawcy zgłosili do urzędów pracy 4161 ofert zatrudnienia, wobec 4516 w poprzednim miesiącu oraz 5114 przed rokiem. Dla osób odbywających staże było 558 ofert, 1020 ofert dotyczyło prac społecznie użytecznych, a 260 ofert służyło przygotowaniu zawodowemu. W końcu października br. na 1 ofertę przypadało 25 bezrobotnych. Wielkość ta pozostała na niezmiennym poziomie w porównaniu do poprzedniego miesiąca, natomiast zmniejszyła się w stosunku do października ub. roku.

W październiku br. na szkolenia skierowano 896 osób, na staż 504 osoby, prace interwencyjne i roboty publiczne rozpoczęło łącznie 395 osób, a prace społecznie użyteczne rozpoczęło 1031 osób.

Wydatki z Funduszu Pracy w okresie dziesięciu miesięcy br. wyniosły 135,1 mln zł (w październiku 16,1 mln), na zasiłki dla bezrobotnych przeznaczono 41,3% ogółu środków, a na programy promocji zatrudnienia wydatkowano 52,9%.

### STOPA BEZROBOCIA REJESTROWANEGO

Stan w końcu miesiąca



### WYNAGRODZENIA

W październiku br. przeciętne miesięczne wynagrodzenie brutto w sektorze przedsiębiorstw ukształtowało się na poziomie 2628,65 zł (81,1% średniej krajowej) i było wyższe w stosunku do poprzedniego miesiąca i analogicznego miesiąca ub. roku odpowiednio o 0,3% i 6,1%. *Przeciętne miesięczne wynagrodzenie w kraju wyniosło 3241,81 zł, tj. odpowiednio więcej o 2,25 i 9,8%.*

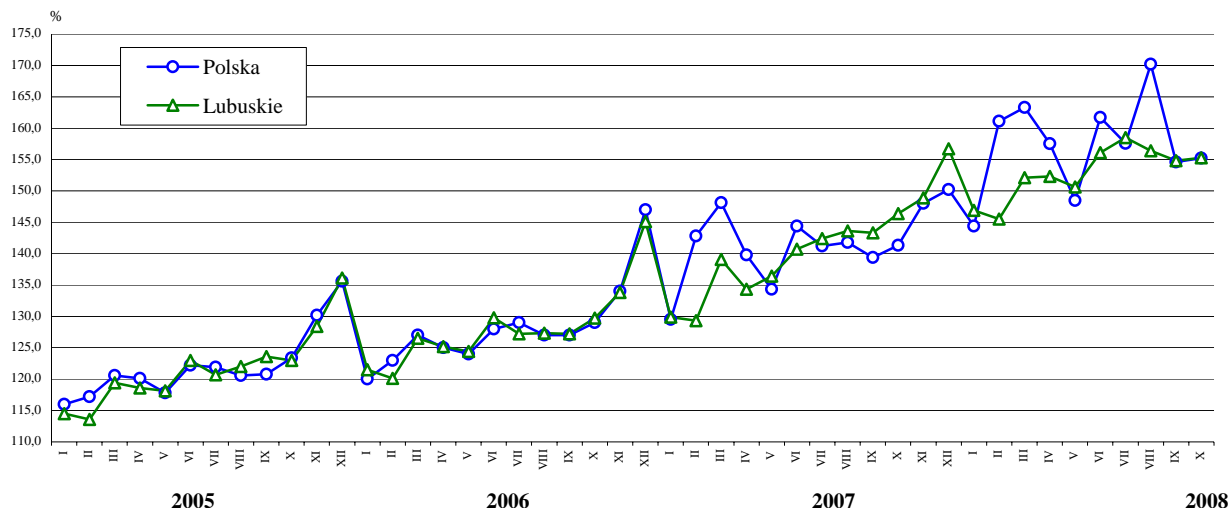
Wynagrodzenia wyższe niż przed miesiącem wypłacano m. in. w budownictwie o 4,5%, w transporcie, gospodarce magazynowej i łączności o 0,9%, w handlu i naprawach o 0,4%, w hotelach i restauracjach o 0,4%, w przemyśle o 0,2%. Spadek wynagrodzeń w stosunku do września br. wystąpił m. in. w obsłudze nieruchomości i firm o 1,0%.

W przetwórstwie przemysłowym wzrost wynagrodzeń wyniósł 0,2% i spośród 20 działów w 13 jego działach odnotowano wzrost wynagrodzeń m.in. we włókiennictwie o 7,4%, w produkcji: masy włóknistej oraz papieru o 5,9%, pojazdów samochodowych, przyczep i naczep o 5,4%, artykułów spożywczych i napojów o 5,1%. Spadek płac obserwowano w produkcji drewna i wyrobów z drewna oraz ze słomy i wikliny o 9,0% oraz w produkcji maszyn i urządzeń o 4,6%.

W porównaniu do października ub. roku przeciętne miesięczne wynagrodzenie wzrosło w sekcjach: budownictwo o 15,0%, przemysł o 9,4%, handel i naprawy o 8,8%, transport, gospodarka magazynowa i łączność o 8,3%, hotele i restauracje o 6,4%. Płace niższe niż przed rokiem wystąpiły m. in. w obsłudze nieruchomości i firm o 9,2%.

W przetwórstwie przemysłowym wzrost płac wyniósł 9,4% i w 17 działach odnotowano wzrost, m.in. w produkcji: artykułów spożywczych i napojów o 19,8%, skór wyprawionych i wyrobów z nich o 19,3%, pojazdów samochodowych, przyczep i naczep o 14,7%, wyrobów chemicznych o 11,5%, wyrobów z metali o 10,3%, wyrobów z pozostałych surowców niemetalicznych o 8,9%.

### DYNAMIKA PRZECIĘTNEGO MIESIĘCZNEGO WYNAGRODZENIA BRUTTO W SEKTORZE PRZEDSIĘBIORSTW (przeciętne miesięczne 2000 = 100)



W okresie styczeń–październik br. przeciętne miesięczne wynagrodzenie w sektorze przedsiębiorstw wyniosło 2579,65 zł i było wyższe niż przed rokiem o 9,8%. W kraju wzrosło o 11,1%. Średnie płace w sektorze publicznym wyniosły 3106,39 zł, a w sektorze prywatnym 2527,47 zł, tj. wzrosły w skali roku odpowiednio o 7,4% i 10,5%.

W przemyśle płace wzrosły o 11,5%, w tym w przetwórstwie przemysłowym o 11,7% i we wszystkich działach przetwórstwa przemysłowego odnotowano wyższe wynagrodzenia, m.in. w produkcji: artykułów spożywczych i napojów o 14,8%, wyrobów gumowych i z tworzyw sztucznych o 11,3%, wyrobów z metali o 11,1%.

### INWESTYCJE

W okresie styczeń – wrzesień br. nakłady przedsiębiorstw na nowe obiekty majątkowe oraz ulepszenie istniejących wyniosły 1019,2 mln zł i były o 36,5% wyższe w porównaniu z analogicznym okresem ub. roku (w cenach bieżących).

Zakupy maszyn, urządzeń technicznych i narzędzi o wartości 468,9 mln zł wzrosły w tym czasie o 37,8%, a ich udział w ogólnej sumie nakładów stanowił 46,0%, wobec 45,6% przed rokiem. Na budynki i budowle przeznaczono 439,9 mln zł, tj. 43,2% ogółu nakładów, wobec 42,2% w ub. roku, a na zakupy środków transportowych 105,8 mln zł, co stanowiło 10,4%, wobec 11,9% przed rokiem.

Import w omawianym okresie wyniósł 251,1 mln zł, wykazując w ciągu roku wzrost o 77,2%, przy czym 92,2% jego wartości stanowiły zakupy maszyn, urządzeń technicznych i narzędzi.

W większości sekcji wartość nakładów inwestycyjnych przekroczyła poziom ubiegłoroczny, najbardziej znaczący wzrost odnotowano w handlu i naprawach o 108,1%, w obsłudze nieruchomości i firm o 65,8%, w przemyśle o 41,8%, w tym w przetwórstwie przemysłowym o 38,0%. W pozostałych sekcjach odnotowano spadek wartości nakładów, tj. w budownictwie o 44,3% oraz w transporcie, gospodarce magazynowej i łącznie o 36,2%.

W ogólnej sumie nakładów dominował przemysł, w którym zrealizowano 80,8% nakładów, tj. o 3,0 pkt proc. więcej niż przed rokiem, w tym w przetwórstwie przemysłowym 72,5%, a w wytwarzaniu i zaopatrywaniu w energię elektryczną, gaz, wodę 8,4%, wobec odpowiednio 71,6% i 6,2% w ub. roku.

Spośród działów przetwórstwa przemysłowego największą koncentrację nakładów miały produkcje: wyrobów z pozostałych surowców niemetalicznych 37,1% ogółu, drewna i wyrobów z drewna oraz ze słomy i wikliny 13,2%, masy włóknistej oraz papieru 12,9%, artykułów spożywczych i napojów 6,0%, wyrobów z metali 5,2%.

Udział pozostałych sekcji w nakładach ogółem kształtował się następująco: handel i naprawy 7,2%, obsługa nieruchomości i firm 4,8%, transport, gospodarka magazynowa i łącznie 3,5%, budownictwo 1,4% oraz hotele i restauracje 0,7%.

Nakłady jednostek sektora prywatnego od początku br. wyniosły 864,6 mln zł, tj. 84,8% ogółu, z czego podmioty zagraniczne wydatkowały 502,5 mln zł (49,3% ogółu).

Nakłady na zakup używanych środków trwałych ukształtowały się na poziomie 109,2 mln zł i były o 37,6% wyższe aniżeli przed rokiem, przy czym 59,0% środków przeznaczono na zakup budynków i budowli, na zakup środków transportu 7,7%, a na zakup maszyn, urządzeń technicznych i narzędzi 5,6%.

W okresie styczeń-wrzesień br. podjęto realizację 562 nowych zadań inwestycyjnych o łącznej wartości kosztorysowej 269,8 mln zł, w tym w sektorze prywatnym 386 zadań o wartości kosztorysowej 228,1 mln zł.

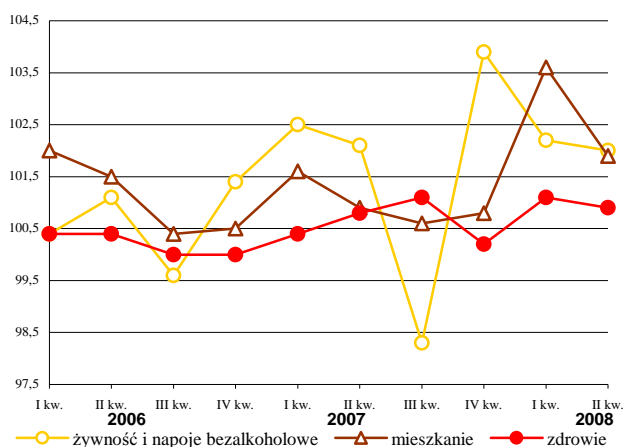
W przemyśle rozpoczęto realizację 406 zadań, a ich wartość kosztorysowa stanowiła 72,2% wartości kosztorysowej wszystkich nowo rozpoczynanych zadań.

Prawie połowa (41,1%) nowo rozpoczętych zadań, o łącznej wartości kosztorysowej 81,2 mln zł, miała na celu modernizację istniejących środków trwałych.

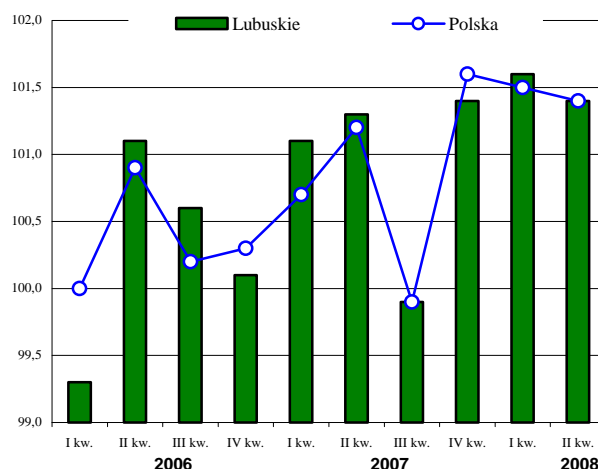
## CENY

W II kwartale br. w województwie lubuskim ceny towarów i usług konsumpcyjnych były wyższe niż przed rokiem średnio o 4,2% (w kraju o 4,3%). W skali roku podrożały: żywność i napoje bezalkoholowe o 6,6%, napoje alkoholowe i wyroby tytoniowe o 4,4%. Wzrosły również opłaty związane z: mieszkaniem o 7,0%, transportem o 3,9%, edukacją o 4,1% oraz zdrowiem o 3,2%. Potaniały odzież i obuwie o 7,1% oraz towary i usługi związane z rekreacją i kulturą o 0,9%.

**CENY WYBRANYCH TOWARÓW I USŁUG  
KONSUMPCYJNYCH (%)**  
(poprzedni kwartał = 100)



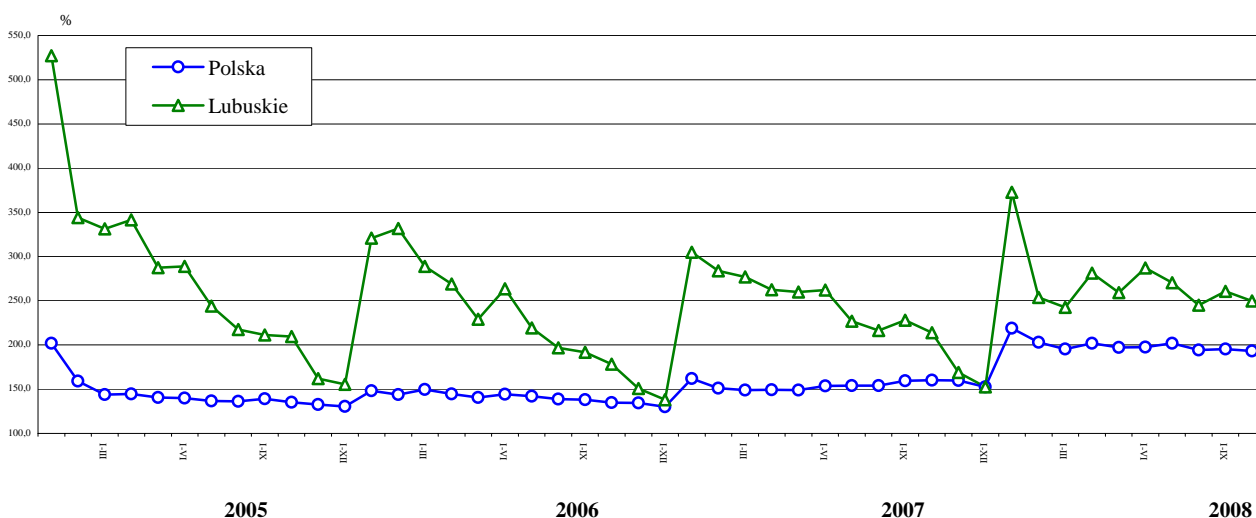
**OGÓLNY WSKAŹNIK CEN TOWARÓW I USŁUG  
KONSUMPCYJNYCH (%)**  
(poprzedni kwartał = 100)



## MIESZKANIA

W październiku br. inwestorzy przekazali do użytkowania 404 mieszkania, z tego 151 w budownictwie indywidualnym, 166 przeznaczonych na sprzedaż lub wynajem, 86 spółdzielczych i 1 komunalne. Uzyskane efekty były wyższe o 13,8% niż w poprzednim miesiącu i o 34,7% od uzyskanych w październiku ub. roku. W kraju efekty budownictwa były odpowiednio wyższe o 8,4% i niższe o 5,0%.

**DYNAMIKA MIESZKAŃ ODDANYCH DO UŻYTKOWANIA**  
(analogiczny okres 2000 = 100)





W okresie dziesięciu miesięcy br. w województwie lubuskim oddano łącznie 2917 mieszkań, tj. o 16,8% więcej niż w analogicznym okresie poprzedniego roku. W kraju odnotowano wzrost o 18,7%. W budownictwie indywidualnym oddano 1566 mieszkań (53,7% ogółu), w budownictwie przeznaczonym na sprzedaż lub wynajem były 1174 mieszkania (40,2% ogółu). Uzyskano również 125 mieszkań w spółdzielczości mieszkaniowej, 51 komunalnych i 1 zakładowe. Łączna powierzchnia użytkowa nowych mieszkań wyniosła 285,2 tys. m<sup>2</sup>, była ona o 9,1% większa niż przed rokiem. Przeciętne mieszkanie miało powierzchnię 97,8 m<sup>2</sup>, tj. o 6,5% mniej niż przed rokiem. Wpływ na tą wielkość miały mieszkania w budownictwie indywidualnym, których przeciętna powierzchnia wyniosła 130,1 m<sup>2</sup>. Mieszkania przeznaczone na sprzedaż lub wynajem miały 62,3 m<sup>2</sup>, a spółdzielcze 47,7 m<sup>2</sup>.

Od początku roku rozpoczęto budowę 3170 mieszkań (wobec 3665 przed rokiem), z tego 1895 w budownictwie indywidualnym, 968 na sprzedaż lub wynajem, 112 społecznych czynszowych, 99 komunalnych, 60 spółdzielczych i 36 zakładowych. W tym okresie wydano 4246 pozwoleń na budowę mieszkań (wobec 4667 przed rokiem), w tym 2369 dla inwestorów indywidualnych i 1336 na sprzedaż lub wynajem.

## ROLNICTWO

Średnia temperatura powietrza w październiku br. wyniosła 9,2°C i była niższa od średniej wieloletniej (z lat 1977-2007) o 0,2°C, natomiast w porównaniu do średniej temperatury października ub. roku była wyższa o 1,2°C. Najwyższą temperaturę, wynoszącą 20,5°C, mierzoną na wysokości 2 m w klatce meteorologicznej, zanotowano w dniu 21 października br. Najchłodniej było 25 października, termometr w klatce wskazywał 0°C. Lokalnie wystąpiły przygruntowe przymrozki. Suma opadów atmosferycznych, wynosząca 67,6 mm/m<sup>2</sup>, była wyższa od ubiegłorocznej o 47,1 mm, a w porównaniu do średniej wieloletniej deszczu spadło więcej o 34,4 mm. Obfite opady deszczu w trzeciej dekadzie miesiąca spowodowały lokalne podtopienia pól.

W październiku br. zakończono siew większości zbóż ozimych, niewielki areal pszenicy zostanie zasiany w listopadzie po zbiorze buraków cukrowych i kukurydzy. Do zebrania pozostało około 35% powierzchni uprawy buraków cukrowych, dobiega końca zbiór kukurydzy i okopowych pastewnych. Stan upraw rzepaku i zbóż ozimych wcześniej posianych ocenia się jako dobry.

W październiku br., w porównaniu do poprzedniego miesiąca, spadły ceny skupu zbóż, żywca rzeźnego oraz mleka. Na targowiskach mniej płacono za pszenicę i żyto.

Cena skupu pszenicy wynosiła 46,08 zł za dt i w porównaniu do poprzedniego miesiąca i roku była niższa odpowiednio o 13,9% i 45,6%. Cena skupu żyta zmniejszyła się w ciągu miesiąca i roku odpowiednio o 9,9% i 45,0% do poziomu 37,41 zł za dt.

Na wytypowanych do badania targowiskach płacono średnio 86,67 zł za dt pszenicy i była to cena niższa niż przed miesiącem o 19,4%, natomiast w porównaniu do poprzedniego roku wyższa o 1,3%. Cena żyta spadła w ciągu miesiąca i roku odpowiednio o 11,5% i 10,8% do poziomu 80,25 zł za dt.

W obrocie giełdowym, w porównaniu do przedniego miesiąca, zanotowano spadek cen większości rodzajów zbóż. Jedynie ceny pszenicy konsumpcyjnej i paszowej wzrosły odpowiednio o 28,6% i 42,1%. Za żyto konsumpcyjne i paszowe płacono mniej odpowiednio o 11,7% i 21,2%. Ceny jęczmienia, owsa i pszenżyta paszowego spadły odpowiednio o 24,3%, 13,7% i 7,9%. Szczegółowe informacje na temat wysokości cen zbóż w poszczególnych dekadach października br. przedstawiono w tabeli:

Rodzaje zbóż	I	II	III
	w złotych za tonę		
Pszenica konsumpcyjna	702	675	850
Pszenica paszowa	640	637	840
Żyto konsumpcyjne	448	440	445
Żyto paszowe	545	442	535
Jęczmień paszowy	555	387	350
Owies	485	430	410
Pszenżyto paszowe	537	440	420

Źródło: Zielonogórska Giełda Rolno – Towarowa S.A.

Cena skupu żywca wołowego, wynosząca 3,80 zł za kg, w porównaniu do poprzedniego miesiąca była niższa o 1,0%, natomiast w skali roku wzrosła o 1,6%. Żywiec wieprzowy skupowano w cenie 4,48 zł za kg, tj. niższej niż przed miesiącem o 3,4%, natomiast w porównaniu do poprzedniego roku wyższej o 17,9%. Cena skupu żywca drobiowego zmniejszyła się w porównaniu do poprzedniego miesiąca i roku odpowiednio o 1,0% i 12,2%, do poziomu 3,95 zł za kg.

Na badanych targowiskach płacono przeciętnie 3,50 zł za kg żywca wieprzowego. Prosięta na chów oferowano w cenie 90,00 zł za sztukę.

Cena skupu mleka krowiego wynosiła 89,98 zł za hl i w porównaniu do poprzedniego miesiąca i roku obniżyła się odpowiednio o 1,8% i 23,2%.

W październiku br. cena skupu 1 kg żywca wieprzowego równoważyła wartościowo 5,0 kg zestawu pasz, w ciągu miesiąca wskaźnik ten wzrósł o 6,4%, natomiast w porównaniu do poprzedniego roku obniżył się o 7,4%. Relacja ceny skupu żywca wieprzowego do ceny targowiskowej żyta wynosiła 5,6 i była wyższa niż przed miesiącem i rokiem odpowiednio o 9,8% i 33,3%.

## PRZEMYSŁ

W październiku br. wartość przychodów ze sprzedaży wyrobów i usług uzyskanych przez podmioty gospodarcze sektora przedsiębiorstw wyniosła 1748,3 mln zł (w cenach bieżących), tj. więcej niż w poprzednim miesiącu i w październiku ub. roku odpowiednio o 7,4% i 20,4% (w cenach stałych). W kraju zanotowano wzrost odpowiednio o 2,9% i 0,2%.

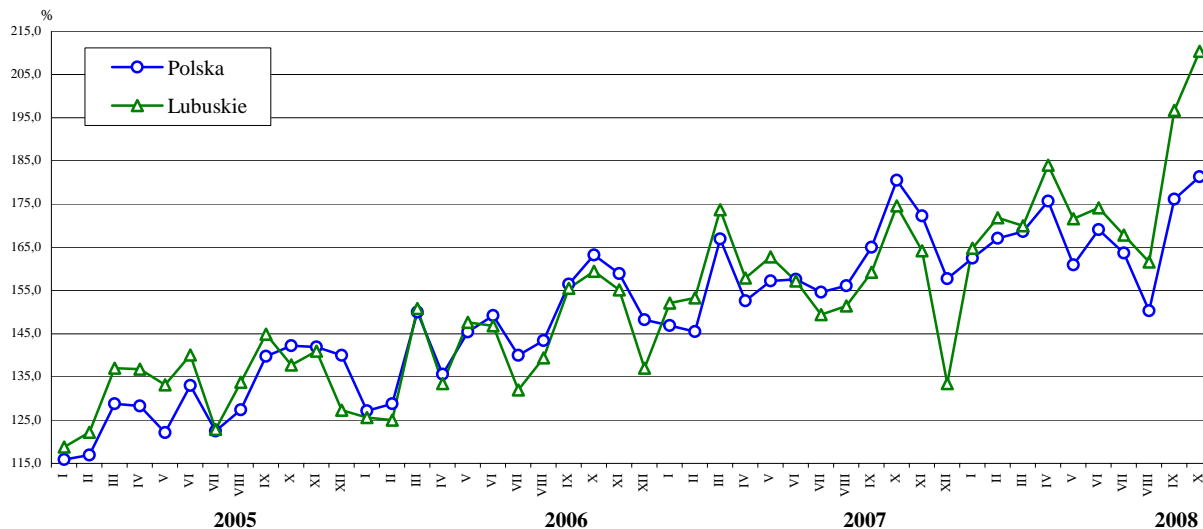
W przetwórstwie przemysłowym, koncentrującym 96,6% ogółu przychodów w przemyśle, wartość produkcji sprzedanej ukształtowała się na poziomie o 7,3% wyższym w stosunku do września br. W kraju zanotowano wzrost o 2,5%. W 12 (spośród 20) działach przetwórstwa przemysłowego zanotowano wzrost wartości produkcji, m.in. w produkcji: wyrobów z pozostałych surowców niemetalicznych o 19,0%, artykułów spożywczych i napojów o 15,1%, wyrobów gumowych i z tworzyw sztucznych o 6,3%, mebli; pozostałej działalności produkcyjnej o 5,3%. Niższe niż przed miesiącem przychody uzyskały jednostki zajmujące się produkcją skór wyprawionych i wyrobów z nich o 24,5%, produkcją pojazdów samochodowych, przyczep i naczep o 10,0% oraz włókiennictwem o 6,5%.

W porównaniu do października ub. roku łączna sprzedaż przetwórstwa przemysłowego wzrosła o 21,0% (w kraju wzrosła o 1,3%), najbardziej dynamicznie w produkcji wyrobów z pozostałych surowców niemetalicznych o 35,2%, maszyn i urządzeń o 28,4%, masy włóknistej oraz papieru o 24,0%, pojazdów samochodowych, przyczep i naczep o 20,4%, wyrobów gumowych i z tworzyw sztucznych o 18,7%. Poniżej poziomu sprzed roku ukształtowały się m. in. przychody jednostek zajmujących się włókiennictwem o 29,7%, produkcją mebli; pozostałą działalnością produkcyjną o 24,2%, produkcją wyrobów chemicznych o 15,4%.

W okresie styczeń–październik br. produkcja sprzedana przemysłu, o wartości 15246,3 mln zł, była o 13,0% wyższa niż w analogicznym okresie ub. roku. W kraju zanotowano wzrost sprzedaży o 6,0%. W przetwórstwie przemysłowym wartość przychodów ze sprzedaży przekroczyła poziom ubiegłoroczny o 13,2% (w kraju wzrost o 6,4%), a znaczący wzrost odnotowano m. in. w produkcji: pojazdów samochodowych, przyczep i naczep o 27,8%, masy włóknistej oraz papieru o 27,1%, maszyn i urządzeń o 25,9%.

Wydajność pracy mierzona wartością produkcji sprzedanej na 1 zatrudnionego, w okresie styczeń–październik br., wyniosła w przemyśle 225,8 tys. zł, w tym w przetwórstwie przemysłowym 225,9 tys. zł i wzrosła w skali roku odpowiednio o 11,1% i 11,2% (w cenach stałych).

#### DYNAMIKA PRODUKCJI SPRZEDANEJ PRZEMYSŁU (przeciętna miesięczna 2000 = 100; ceny stałe)



W okresie dziesięciu miesięcy br., w porównaniu do tego samego okresu poprzedniego roku, zwiększyła się m.in. produkcja: tarcicy liściastej – ponad 2-krotnie, pieczywa świeżego o 18,6%, tarcicy iglastej o 8,6%, papieru i tektury o 7,4%, mięsa z indyków świeżego lub chłodzonego o 6,1%, masy betonowej prefabrykowanej o 4,8%. Zmniejszenie produkcji, w porównaniu z analogicznym okresem ubiegłego roku, nastąpiło m. in. w produkcji: obuwia z wierzchami wykonanymi ze skóry o 47,2%, mebli o 21,5%, mięsa wieprzowego świeżego lub chłodzonego o 18,7%, energii elektrycznej o 5,5%, wyrobów z tworzyw sztucznych o 4,7%, ciepła w parze lub gorącej wodzie o 3,7%.

## BUDOWNICTWO

W październiku br. przychody ze sprzedaży produkcji i usług w przedsiębiorstwach budowlanych wyniosły 191,0 mln zł (w cenach bieżących) i były wyższe o 21,8% w porównaniu do września br. i o 66,1% od uzyskanych przed rokiem.

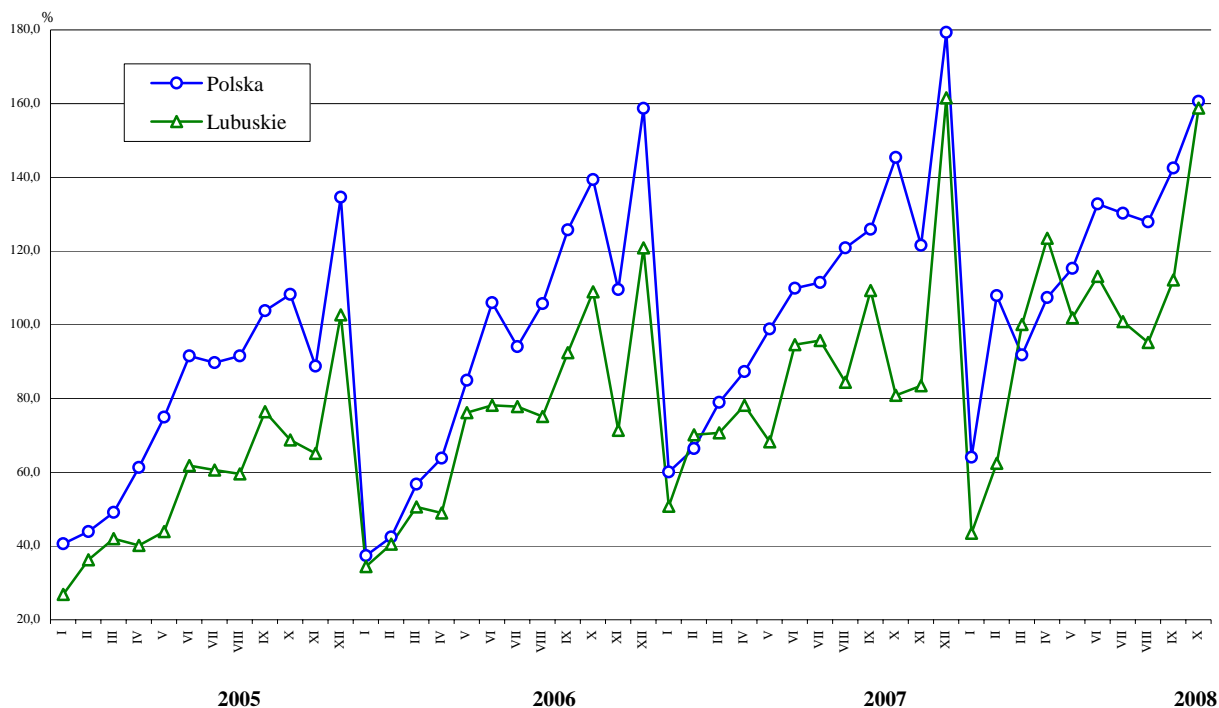
Produkcja budowlano-montażowa w omawianym miesiącu, o wartości 128,0 mln zł, była wyższa o 41,6% aniżeli we wrześniu, a w stosunku do ubiegłego roku zwiększyła się o 96,4%. W kraju odnotowano wzrost produkcji budowlano-montażowej w skali miesiąca o 12,7% i w skali roku o 10,5% (w cenach stałych).

Od początku br. przychody ze sprzedaży w budownictwie wyniosły 1377,6 mln zł, tj. o 27,8% więcej niż przed rokiem (w cenach bieżących). Na jednostki sektora prywatnego przypadało 97,6% przychodów, które wzrosły o 29,3% w porównaniu do października ub. roku.

Produkcja budowlano-montażowa w tym czasie osiągnęła 881,0 mln zł (w cenach bieżących) i była o 34,4% wyższa aniżeli w okresie dziesięciu miesięcy ub. roku (w kraju była wyższa o 14,4%), a jej udział w sprzedaży ogółem stanowił 64,0%. Wzrost wartości produkcji budowlano-montażowej, na tle ub. roku, w przedsiębiorstwach budowlanych zajmujących się wznoszeniem budowli; inżynierią lądową i wodną wyniósł 33,8%, w przedsiębiorstwach zajmujących się wykonywaniem instalacji budowlanych 31,8%.

Wydajność pracy w budownictwie, mierzona wartością przychodu ze sprzedaży na 1 zatrudnionego, w okresie styczeń-październik br. wyniosła 208,3 tys. zł (w cenach bieżących) i osiągnęła poziom o 15,7% wyższy w porównaniu do dziesięciu miesięcy ub. roku.

### DYNAMIKA PRODUKCJI BUDOWLANO-MONTAŻOWEJ (przeciętna miesięczna 2000 = 100)



## HANDEL

W październiku br. wartość sprzedaży detalicznej zrealizowanej przez przedsiębiorstwa handlowe i niehandlowe wyniosła 417,5 mln zł (w cenach bieżących) i była niższa w porównaniu do poprzedniego miesiąca o 1,4%.

Największy spadek sprzedaży, w porównaniu do września br., obserwowano w jednostkach zajmujących się dystrybucją prasy, książek pozostałą sprzedażą w wyspecjalizowanych sklepach o 17,7%, a także sprzedających żywność, napoje alkoholowe i bezalkoholowe oraz wyroby tytoniowe w wyspecjalizowanych punktach sprzedaży o 15,3%. Wzrost obrotów zaznaczył się w przedsiębiorstwach prowadzących sprzedaż wyrobów włókienniczych, odzieży i obuwia o 7,2%, zajmujących się pozostałą sprzedażą detaliczną w niewyspecjalizowanych sklepach o 6,7%, sprzedających meble, RTV, AGD o 5,6%, rozprowadzających farmaceutyki, kosmetyki i sprzęt ortopedyczny o 5,2%.

W stosunku do października ub. roku obroty w handlu detalicznym spadły o 4,7%. Znaczący spadek sprzedaży odnotowano w jednostkach prowadzących prasę, książki pozostałą sprzedażą w wyspecjalizowanych sklepach o 23,4%, handlujących: żywnością, napojami alkoholowymi i bezalkoholowymi oraz wyrobami tytoniowymi w



wyspecjalizowanych punktach sprzedaży o 17,8%, paliwami stałymi, ciekłymi i gazowymi o 16,9%, farmaceutykami, kosmetykami i sprzętem ortopedycznym o 2,2%. Dynamiczny wzrost przychodów zanotowano w przedsiębiorstwach sprzedających wyroby włókiennicze, odzież i obuwie o 27,8%, meble, RTV, AGD o 22,6%, zajmujących się pozostałą sprzedażą detaliczną w niewyspecjalizowanych sklepach o 11,6%, a także prowadzących sprzedaż w niewyspecjalizowanych sklepach z przewagą żywności, napojów i wyrobów tytoniowych o 5,7%.

Wartość sprzedaży hurtowej zrealizowanej przez przedsiębiorstwa handlowe i niehandlowe wyniosła w październiku br. 595,6 mln zł i była o 3,5% niższa w stosunku do poprzedniego miesiąca i o 30,0% wyższa w stosunku do października ub. roku.

*Inne dane charakteryzujące województwo można znaleźć w publikacjach naszego Urzędu oraz w publikacjach ogólnopolskich GUS.*

*Zapraszamy do Internetu na strony [www.stat.gov.pl/zg](http://www.stat.gov.pl/zg).*

Zielona Góra, październik 2008 r.

**WYBRANE DANE O WOJEWÓDZTWIE LUBUSKIM**

WYSZCZEGÓLNIENIE A – 2007 r.      B – 2008 r.	I	II	III	IV	V	VI	VII	VIII	IX	X	XI	XII
Ludność <sup>a</sup> (w tys. osób).....A	.	.	1008,6	.	.	1008,5	.	.	1008,8	.	.	1008,5
B	.	.	1008,5	.	.	1008,7	.	.	1009,2	.	.	
Bezrobotni zarejestrowani <sup>a</sup> (w tys. osób).....A	75,0	73,7	69,9	65,3	61,0	58,1	56,7	54,9	53,8	51,5	51,0	52,3
B	54,8	52,9	50,5	47,3	45,0	42,6	42,7	42,4	42,3	41,0		
Stopa bezrobocia <sup>ab</sup> (w %).....A	19,4	19,1	18,3	17,3	16,3	15,6	15,3	14,8	14,5	14,0	13,8	14,0*
B	14,4	13,9	13,4	12,6	12,1	11,5	11,5	11,5	11,4	11,1		
Oferty pracy (w ciągu miesiąca).....A	3588	3677	5356	5454	5546	5130	4792	5004	4853	5114	4072	2228
B	3679	4493	3947	4757	3850	4199	4166	4114	4516	4161		
Liczba bezrobotnych na 1 ofertę pracy <sup>a</sup> .....A	80	64	46	38	32	27	34	31	38	37	42	53
B	45	30	34	31	32	25	25	25	25	25		
Przeciętne zatrudnienie w sektorze przedsiębiorstw <sup>c</sup> (w tys. osób).....A	111,6	112,0	111,8	111,5	111,4	112,0	112,0	112,1	111,3	111,0	110,9	110,8
B	113,6	115,0	115,5	115,6	115,8	115,5	115,3	115,4	118,0	117,9		
poprzedni miesiąc = 100 .....A	104,4	100,4	99,8	99,7	100,0	100,6	100,0	100,1	99,2	99,8	99,9	99,9
B	102,5	101,3	100,4	100,1	100,2	99,8	99,8	100,1	102,3	99,8		
analogiczny miesiąc poprzedniego roku = 100 .....A	109,2	109,3	108,5	107,6	106,9	106,6	106,3	105,6	104,5	104,1	104,0	103,7
B	101,8	102,7	103,3	103,7	103,9	103,1	102,9	102,9	106,1	106,1		
Przeciętne wynagrodzenia miesięczne brutto w sektorze przedsiębiorstw <sup>c</sup> (w zł).....A	2199,17	2188,96	2354,00	2274,07	2309,62	2381,94	2409,80	2430,09	2425,77	2477,21	2520,93	2651,99
B	2487,17	2463,27	2575,22	2578,60	2549,82	2642,12	2682,84	2646,46	2620,30	2628,65		
poprzedni miesiąc = 100 .....A	89,5	99,5	107,5	96,6	101,6	103,1	101,2	100,8	99,8	102,1	101,8	105,2
B	93,8	99,0	104,5	100,1	98,9	103,6	101,5	98,6	99,0	100,3		
analogiczny miesiąc poprzedniego roku = 100 .....A	107,0	107,6	110,0	107,3	109,7	108,4	111,9	112,8	112,6	112,8	111,3	108,0
B	113,1	112,5	109,4	113,4	110,4	110,9	111,3	108,9	108,0	106,1		
Mieszkania oddane do użytkowania (od początku roku) ....A	247	491	731	939	1231	1380	1611	1903	2198	2498	2757	3232
B	302	439	640	993	1213	1503	1919	2158	2513	2917		
analogiczny okres poprzedniego roku = 100.....A	95,0	85,5	95,8	98,9	198,8	100,1	103,4	109,9	119,0	120,0	111,9	110,8
B	122,3	89,4	87,6	105,8	98,5	108,9	119,1	113,4	114,3	116,8		
Nakłady inwestycyjne <sup>d</sup> (w tys. zł; ceny bieżące).....A	.	.	.	.	.	445960	.	.	746897	.	.	1414079
B	.	.	.	.	.	718284	.	.	1019236	.	.	
analogiczny okres poprzedniego roku = 100.....A	.	.	.	.	.	111,9	.	.	108,9	.	.	139,4
B	.	.	.	.	.	161,1	.	.	136,5	.	.	
Produkcja sprzedana przemysłu <sup>c</sup> (w cenach stałych): poprzedni miesiąc = 100 .....A	113,5	99,9	112,4	89,9	102,5	96,7	95,0	101,4	104,6	108,1	93,3	81,3
B	122,8	103,4	97,2	107,3	92,6	101,1	96,2	95,7	121,7	107,4		
analogiczny miesiąc poprzedniego roku = 100 .....A	123,9	121,6	114,3	117,1	109,6	107,2	113,2	108,6	101,9	108,0	105,1	97,4
B	107,9	111,2	96,2	115,6	104,7	110,4	112,3	106,0	123,6	120,4		
Produkcja budowlano – montażowa <sup>c</sup> (w cenach bieżących): poprzedni miesiąc = 100 .....A	42,0	138,3	100,6	110,7	87,3	138,6	101,1	88,2	129,5	74,0	103,2	193,6
B	26,9	143,5	160,4	123,4	82,5	111,0	89,1	94,4	117,8	141,6		
analogiczny miesiąc poprzedniego roku = 100 .....A	147,5	173,4	139,7	159,7	89,6	120,9	123,0	112,4	118,3	74,2	116,9	133,7
B	85,6	88,8	141,6	158,0	149,3	119,6	105,4	112,8	102,6	196,4		

<sup>a</sup> Stan w końcu okresu. <sup>b</sup> Udział zarejestrowanych bezrobotnych w cywilnej ludności aktywnej zawodowo. <sup>c</sup> W przedsiębiorstwach z większą od 9 liczbą pracujących. <sup>d</sup> W przedsiębiorstwach z większą od 49 liczbą pracujących.

**WYBRANE DANE O WOJEWÓDZTWIE LUBUSKIM (dok.)**

WYSZCZEGÓLNIENIE A – 2007 r.      B – 2008 r.		I	II	III	IV	V	VI	VII	VIII	IX	X	XI	XII
Sprzedaż detaliczna towarów <sup>a</sup> (w cenach bieżących):													
poprzedni miesiąc = 100 .....	A	95,6	93,1	111,1	105,0	91,4	105,9	102,7	103,1	90,8	106,4	96,2	109,1
	B	87,3	99,7	110,0	101,2	96,9	104,3	97,4	97,9	98,6	98,6		
analogiczny miesiąc poprzedniego roku = 100 .....	A	137,9	136,6	130,7	122,7	115,1	122,9	120,5	125,5	111,0	117,2	114,5	107,7
	B	98,5	105,5	104,5	100,7	106,8	105,2	99,8	94,7	102,8	95,3		
Wskaźnik cen													
towarów i usług konsumpcyjnych <sup>b</sup> :													
analogiczny okres poprzedniego roku = 100 .....	A	.	.	102,7	.	.	103,0	.	.	102,4	.	.	103,7
	B	.	.	104,0	.	.	104,2	.	.	.	.	.	
skupu ziarna zbóż:													
poprzedni miesiąc = 100 .....	A	108,6	105,0	97,8	93,5	101,2	112,3	90,9	129,6	121,5	98,8	99,4	94,9
	B	108,2	106,6	98,0	95,5	94,4	98,7	83,4	87,0	94,0	88,4		
analogiczny miesiąc poprzedniego roku = 100 .....	A	167,9	172,1	163,3	147,8	150,2	143,3	139,4	159,9	156,9	151,4	143,7	133,6
	B	133,1	135,2	135,5	138,4	129,2	134,3	123,2	82,7	64,0	57,3		
skupu żywca rzeźnego wołowego:													
poprzedni miesiąc = 100 .....	A	95,1	104,4	100,8	99,2	92,9	98,9	94,3	101,2	113,2	98,9	96,8	100,8
	B	97,8	105,3	99,5	94,1	98,0	112,2	96,9	96,5	106,1	99,0		
analogiczny miesiąc poprzedniego roku = 100 .....	A	106,7	102,1	100,0	102,7	92,9	86,0	92,2	93,6	96,4	98,4	100,3	95,1
	B	97,8	98,7	97,4	92,4	97,5	110,6	113,6	108,4	101,6	101,6		
skupu żywca rzeźnego wieprzowego:													
poprzedni miesiąc = 100 .....	A	96,6	104,7	102,4	98,8	96,7	111,7	110,7	101,5	102,0	91,3	92,4	101,4
	B	99,7	92,7	110,6	101,6	106,2	106,9	99,5	104,8	105,9	96,6		
analogiczny miesiąc poprzedniego roku = 100 .....	A	91,6	100,6	99,1	96,6	95,6	101,4	101,5	96,9	100,7	100,0	99,4	108,5
	B	112,0	99,1	107,1	110,1	120,9	115,7	104,0	107,4	111,5	117,9		
Relacje cen skupu <sup>c</sup> żywca wieprzowego do cen 1 kg		3,3	3,1	2,9	3,1	2,8	3,0	4,3	5,2	5,4	5,4	4,7	4,8
zestawu pasz <sup>d</sup>		4,4	4,1	4,5	4,4	4,6	4,9	3,5	4,1	4,7	5,0		
Wskaźnik rentowności obrotu w przedsiębiorstwach <sup>e</sup>													
brutto <sup>f</sup> (w %) .....	A	.	.	6,9	.	.	7,3	.	.	7,3	.	.	6,6
	B	.	.	4,3	.	.	5,4	.	.	.	.	.	
netto <sup>g</sup> (w %) .....	A	.	.	5,7	.	.	6,1	.	.	6,0	.	.	5,4
	B	.	.	3,3	.	.	4,5	.	.	.	.	.	
Podmioty gospodarki narodowej <sup>h</sup> .....		105438	105553	105866	106100	106219	106286	106567	106781	107101	107101	106819	106450
	B	105843	104676	104215	102501	101185	101101	101243	101556	101799	101948		
w tym spółki handlowe .....		6359	6381	6402	6414	6431	6453	6479	6495	6527	6527	6570	6602
	B	6628	6654	6682	6706	6721	6752	6723	6741	6777	6801		
w tym z udziałem kapitału zagranicznego .....		2445	2451	2463	2458	2469	2470	2481	2483	2491	2491	2501	2514
	B	2526	2538	2552	2560	2561	2565	2563	2572	2586	2592		

<sup>a</sup> W przedsiębiorstwach z większą od 9 liczbą pracujących. <sup>b</sup> W kwartale. <sup>c</sup> Ceny bieżące bez VAT. <sup>d</sup> Zestaw pasz obejmuje: 0,58 kg ziemniaków i 0,35 kg zbóż (wg cen targowiskowych) oraz 0,07 kg mieszanek "PT-2" (wg cen detalicznych).

<sup>e</sup> Z większą od 49 liczbą pracujących; dane są prezentowane narastająco. <sup>f</sup> Relacja wyniku finansowego brutto do przychodów z całokształtu działalności. <sup>g</sup> Relacja wyniku finansowego netto do przychodów z całokształtu działalności. <sup>h</sup> W rejestrze REGON, bez rolników indywidualnych; stan w końcu okresu.

UWAGA:

Znak „\*” oznacza, że dane zostały zmienione w stosunku do już opublikowanych.