
	URZĄD STATYSTYCZNY W ZIELONEJ GÓRZE		
	Wyniki wstępne	Data opracowania: 19. XII. 2008	

Kontakt e-mail: SekretariatUSZGR@stat.gov.pl

Tel.: 068 3223112

Internet: <http://www.stat.gov.pl/zg>

Listopad 2008

Nr 11

KOMUNIKAT O SYTUACJI SPOŁECZNO-GOSPODARCZEJ WOJEWÓDZTWA LUBUSKIEGO

- ✓ W listopadzie br. przeciętne zatrudnienie było niższe niż przed miesiącem, jednak jest wyższe niż przed rokiem.
- ✓ W końcu listopada br. bezrobocie rejestrowane było nieco wyższe niż w poprzednim miesiącu, natomiast jest niższe niż przed rokiem. W porównaniu z poprzednim miesiącem i analogicznym okresem ub. roku spadła liczba propozycji pracy, wobec czego na 1 ofertę zatrudnienia przypadało więcej bezrobotnych niż przed miesiącem, natomiast mniej niż w poprzednim roku.
- ✓ Pomimo systematycznego wzrostu, średnia płaca w Lubuskiem wynosi ok. 80% przeciętnej wysokości notowanej w kraju. W listopadzie br. płace były wyższe niż w październiku br. i w analogicznym okresie ub. roku.
- ✓ W III kwartale br. sytuacja finansowa badanych firm była gorsza niż w III kwartale ub. roku. Wobec wolniejszego wzrostu ogólnej wartości przychodów niż kosztów, przedsiębiorstwa uzyskały mniej korzystne niż przed rokiem wyniki finansowe brutto i netto. W związku z tym pogorszeniu uległy podstawowe relacje ekonomiczno-finansowe, m.in. poziom kosztów i rentowność obrotu brutto i netto.
- ✓ W listopadzie br. efekty budownictwa mieszkaniowego były niższe niż przed miesiącem, były jednak o ponad 50% wyższe niż przed rokiem. Wśród mieszkań oddanych i realizowanych nadal dominuje budownictwo indywidualne oraz przeznaczone na sprzedaż i wynajem. Obniżyła się, w porównaniu do ub. roku, liczba nowo rozpoczynanych mieszkań oraz wydano mniej pozwoleń na budowę.
- ✓ Na rynku rolnym w listopadzie br., w porównaniu do poprzedniego miesiąca, spadły ceny skupu zbóż, żywca rzeźnego oraz mleka. Na targowiskach więcej płacono za pszenicę i prosięta na chów, obniżyła się cena żyta, a cena żywca wieprzowego nie uległa zmianie.
- ✓ W listopadzie br. sprzedaż wyrobów i usług w przemyśle, w tym w przetwórstwie przemysłowym, ukształtowała się na niższym poziomie niż w ub. miesiącu, natomiast była wyższa niż w analogicznym okresie ub. roku.
- ✓ W listopadzie br. sprzedaż w przedsiębiorstwach budowlanych, w tym produkcji budowlano-montażowej, obniżyła się w porównaniu do poprzedniego miesiąca, natomiast wzrosła w stosunku do analogicznego miesiąca ub. roku.
- ✓ W listopadzie br. w sprzedaży detalicznej zanotowano spadek obrotów w porównaniu z poprzednim miesiącem br. i listopadem ub. roku. W handlu hurtowym sprzedaż była niższa niż w październiku br., natomiast wyższa w porównaniu do analogicznego miesiąca ub. roku.

UWAGI

Prezentowane w Komunikacie:

- dane o pracujących, zatrudnieniu, wynagrodzeniach - w ujęciu miesięcznym - dotyczą podmiotów gospodarczych, w których liczba pracujących przekracza 9 osób,
- dane o przychodach ze sprzedaży produkcji przemysłu i budownictwa, sprzedaży usług transportu, gospodarki magazynowej i łączności, sprzedaży detalicznej i hurtowej towarów - w ujęciu miesięcznym - dotyczą podmiotów gospodarczych, w których liczba pracujących przekracza 9 osób,
- dane o wynikach finansowych przedsiębiorstw - w ujęciu kwartalnym - dotyczą podmiotów gospodarczych prowadzących księgi rachunkowe (z wyjątkiem łowiectwa, leśnictwa, rybołówstwa i rybactwa, pośrednictwa finansowego oraz szkół wyższych), w których liczba pracujących przekracza 49 osób,
- dane o nakładach inwestycyjnych - w ujęciu kwartalnym - dotyczą podmiotów gospodarczych (bez względu na rodzaj działalności) prowadzących księgi rachunkowe, w których liczba pracujących przekracza 49 osób.

Dane w ujęciu wartościowym oraz wskaźniki struktury podano w cenach bieżących. Wskaźniki dynamiki zaprezentowano na podstawie wartości w cenach bieżących, z wyjątkiem przemysłu, dla którego wskaźniki dynamiki podano na podstawie wartości w cenach stałych (średnie ceny bieżące 2000 r.).

Pod pojęciem „Przemysł” ujęto sekcje: „Górnictwo”, „Przetwórstwo przemysłowe” oraz „Wytwarzanie i zaopatrywanie w energię elektryczną, gaz, wodę”.

ZATRUDNIENIE

Przeciętne zatrudnienie w sektorze przedsiębiorstw wyniosło w listopadzie 117,2 br. tys. osób, tj. mniej o 0,6% w porównaniu do poprzedniego miesiąca. W kraju notowano spadek o 0,2%. W sektorze prywatnym, który koncentrował 91,0% ogółu, zatrudnienie zmniejszyło się o 0,6%, a w sektorze publicznym było niższe o 0,1%.

W przemyśle zatrudnienie w ciągu miesiąca zmalało o 0,7% i wyniosło 67,4 tys. osób, w tym w przetwórstwie przemysłowym spadek wyniósł 0,7%, a w wytwarzaniu i zaopatrywaniu w energię elektryczną, gaz, wodę zanotowano wzrost o 0,4%. Spadek zatrudnienia zanotowano w sekcjach: transport, gospodarka magazynowa i łączność o 1,1%, obsługa nieruchomości i firm o 0,3%, handel i naprawy o 0,2%. Wzrost liczby zatrudnionych o 0,1% wystąpił w budownictwie.

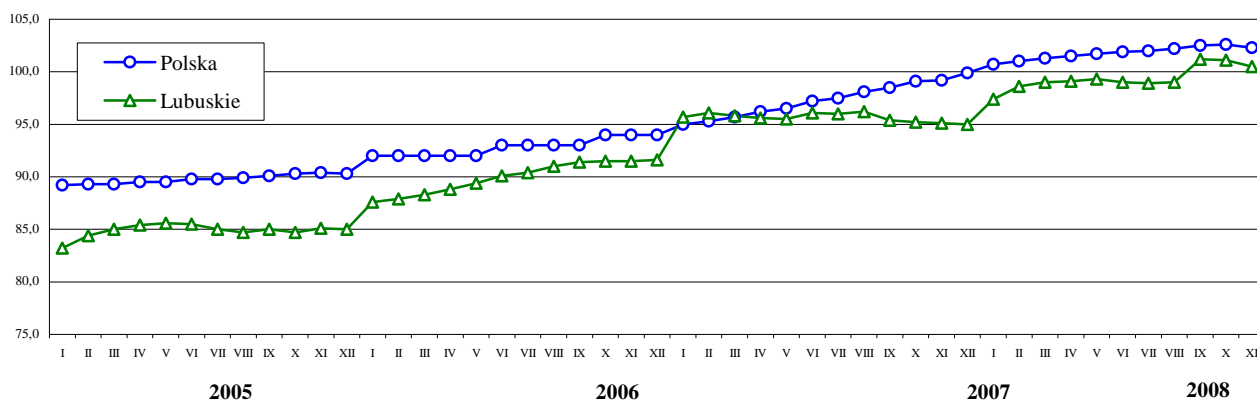
W porównaniu do listopada ub. roku przeciętne zatrudnienie w przedsiębiorstwach wzrosło o 5,7% (w kraju wzrost o 3,1%), przy czym w sektorze prywatnym wzrost wyniósł 6,6%, natomiast w sektorze publicznym zatrudnienie było niższe o 2,9%.

W przemyśle zatrudnienie w skali roku zwiększyło się o 2,0%, w tym w przetwórstwie przemysłowym o 2,1%. W przetwórstwie przemysłowym zatrudnienie w ciągu roku wzrosło w 8 działach (spośród 20). Tendencje wzrostowe zanotowano m.in. w: produkcji wyrobów z pozostałych surowców niemetalicznych o 7,9%, produkcji wyrobów z metali o 5,9%, produkcji maszyn i urządzeń o 5,0%, produkcji drewna i wyrobów z drewna oraz ze słomy i wikliny o 0,5%. W dziale produkcja artykułów i spożywczych i napojów zatrudnienie pozostało na niezmienionym poziomie. Zmniejszenie zatrudnienia nastąpiło m.in. w: produkcji maszyn i aparatury elektrycznej o 1,5%, produkcji pojazdów samochodowych, przyczep i naczep o 2,1%, produkcji odzieży i wyrobów futrzarskich o 8,8%, produkcji mebli; pozostałej działalności produkcyjnej o 13,0%.

W pozostałych sekcjach liczba zatrudnionych, w stosunku do listopada ub. roku, również wzrosła, m.in. w obsłudze nieruchomości i firm o 22,0%, w budownictwie o 9,9%, w handlu i naprawach o 8,7%, w transporcie, gospodarce magazynowej i łączności o 4,5%.

W okresie styczeń-listopad br. przeciętne zatrudnienie w sektorze przedsiębiorstw wyniosło 117,7 tys. osób i było o 6,4% wyższe niż w tym samym okresie ub. roku. W kraju zatrudnienie zwiększyło się o 5,1%. Wzrost zatrudnienia w omawianym okresie obserwowano m.in. w obsłudze nieruchomości i firm o 27,8%, w budownictwie o 11,2%, handlu i naprawach o 10,4%, w transporcie, gospodarce magazynowej i łączności o 5,0%, przemyśle o 2,1%.

DYNAMIKA PRZECIĘTNEGO ZATRUDNIENIA W SEKTORZE PRZEDSIĘBIORSTW (przeciętne miesięczne 2000 = 100)



BEZROBOCIE

W końcu listopada br. w urzędach pracy województwa zarejestrowanych było 43119 bezrobotnych, tj. o 2161 osób więcej (o 5,3%) niż w październiku br., natomiast o 7888 osób (o 15,5%) mniej w porównaniu do listopada ub. roku. Od początku roku bezrobocie rejestrowane zmniejszyło się o 17,5%.

Stopa bezrobocia wyniosła w listopadzie 11,6%, wobec 11,1% w październiku br. i 13,8% w listopadzie ub. roku. W kraju wskaźnik bezrobocia w listopadzie br. ukształtował się na poziomie 9,1%, a przed rokiem 11,2%.

Kobiety pozbawione pracy stanowiły 57,3% ogółu bezrobotnych (24698 osób), ich liczba zwiększyła się o 3,3% w porównaniu do października br., a w stosunku do stanu sprzed roku zmniejszyła się o 17,8%. Bezrobocie wśród mężczyzn w analogicznych okresach zwiększyło się o 8,1% i zmniejszyło się o 12,1%.

Mieszkańcy miast stanowili 56,1% ogółu bezrobotnych, tj. na poziomie sprzed roku. Na terenach wiejskich w końcu listopada br. ewidencją objętych było 18933 bezrobotnych, tj. o 5,1% więcej niż w ubiegłym miesiącu i o 15,5% mniej niż przed rokiem.

Prawa do zasiłku nie posiadało 33817 osób, tj. 78,4% populacji, wobec 79,4% przed miesiącem i 83,2% przed rokiem. Na wsi zasiłku nie otrzymywały 14792 osoby, tj. 78,1% zarejestrowanych bezrobotnych na wsi.

Wśród bezrobotnych 34195 osób pracowało poprzednio zawodowo, a zwolnieni z przyczyn dotyczących zakładu pracy stanowili 2,1% populacji.

W grupach będących w szczególnej sytuacji na rynku pracy było: 8721 osób do 25 roku życia (6,0% mniej niż w listopadzie ub. roku), 9979 osób powyżej 50 roku życia (14,3% mniej), 20680 osób długotrwale bezrobotnych (31,6% mniej), przy czym grupa ta stanowiła 48,0% ogółu bezrobotnych.

W listopadzie br. w urzędach pracy włączono do ewidencji 9112 nowych bezrobotnych, tj. o 2,3% mniej niż w poprzednim miesiącu i o 1,1% więcej niż przed rokiem. Osoby poprzednio pracujące zawodowo stanowiły 77,3% tej grupy, mieszkańcy miast 61,0%, kobiety 48,1%, osoby rejestrujące się po raz pierwszy 13,9%. Prawa do zasiłku nie posiadało 7049 nowo zarejestrowanych bezrobotnych (77,4% tej grupy).

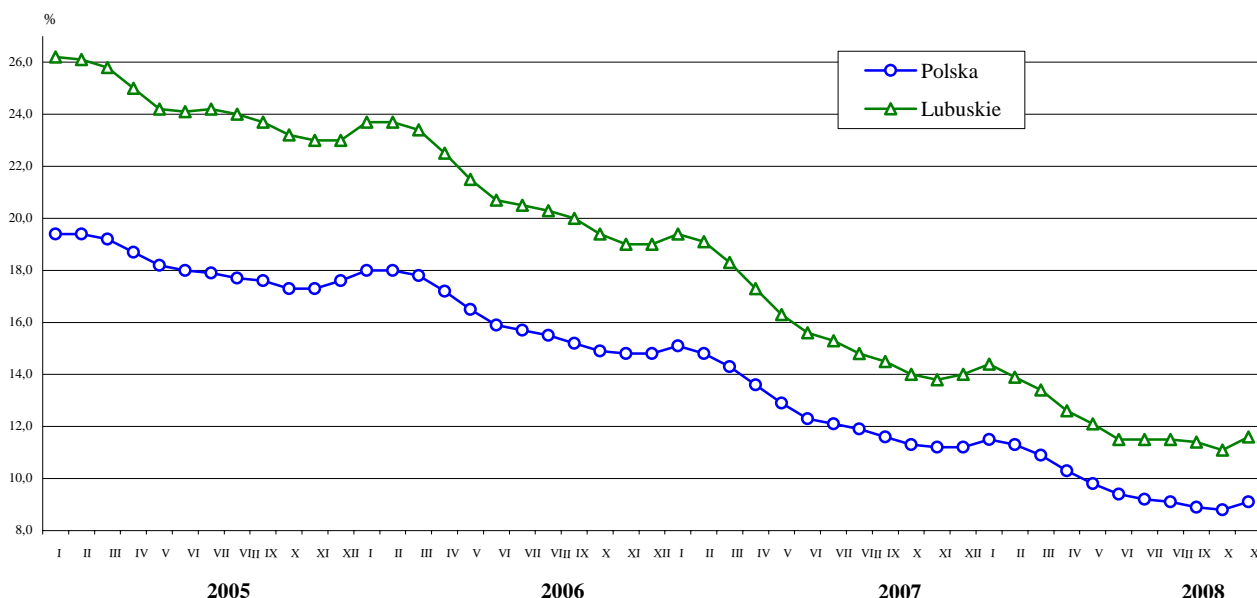
W omawianym miesiącu wyrejestrowano 6951 osób i była to mniej o 34,6% w porównaniu do ub. miesiąca i o 26,7% do listopada poprzedniego roku. Pracę w różnych formach podjęło 2376 osób, natomiast 1945 osób wskutek niepotwierdzenia gotowości do pracy, utraciło status bezrobotnego.

W listopadzie 552 bezrobotnych rozpoczęło szkolenia, 303 osoby rozpoczęły staż, do prac interwencyjnych i publicznych skierowano łącznie 121 osób, prace społecznie użyteczne rozpoczęło 935 osób.

W omawianym miesiącu pracodawcy zgłosili do urzędów pracy 2872 oferty zatrudnienia, wobec 4161 w październiku br. i 4072 przed rokiem. Dla osób odbywających staże było 289 ofert, 114 dla przygotowania zawodowego, a 932 oferty były w celu wykonywania prac społecznie użytecznych. W końcu listopada br. na 1 wolne miejsce pracy przypadało 40 bezrobotnych, wobec 25 przed miesiącem i 42 przed rokiem.

Wydatki z Funduszu Pracy w okresie styczeń-listopad br. wyniosły 150,4 mln zł (w listopadzie 15,3 mln zł). Na zasiłki dla bezrobotnych przeznaczono 40,7% ogółu środków, na programy promocji zatrudnienia 53,2%.

STOPA BEZROBOCIA REJESTROWANEGO Stan w końcu miesiąca



WYNAGRODZENIA

W listopadzie br. przeciętne miesięczne wynagrodzenie brutto w sektorze przedsiębiorstw wyniosło 2646,91 zł (79,7% średniej krajowej) i było wyższe w porównaniu z poprzednim miesiącem i z listopadem ub. roku odpowiednio o 0,7% i 5,0%. *Przeciętne miesięczne wynagrodzenie w kraju wyniosło 3320,94 zł, tj. odpowiednio więcej o 2,4% i 7,4%.*

W porównaniu do października br. wzrost wynagrodzeń wystąpił w obsłudze nieruchomości i firm o 6,1% oraz w handlu i naprawach o 0,3%. W większości sekcji zanotowano spadek płac, niższe niż przed miesiącem wynagrodzenia wypłacono m.in. w budownictwie o 4,0%, w transporcie, gospodarce magazynowej i łącznie o 3,7%, w hotelach i restauracjach o 2,1%, w przemyśle o 0,2%.

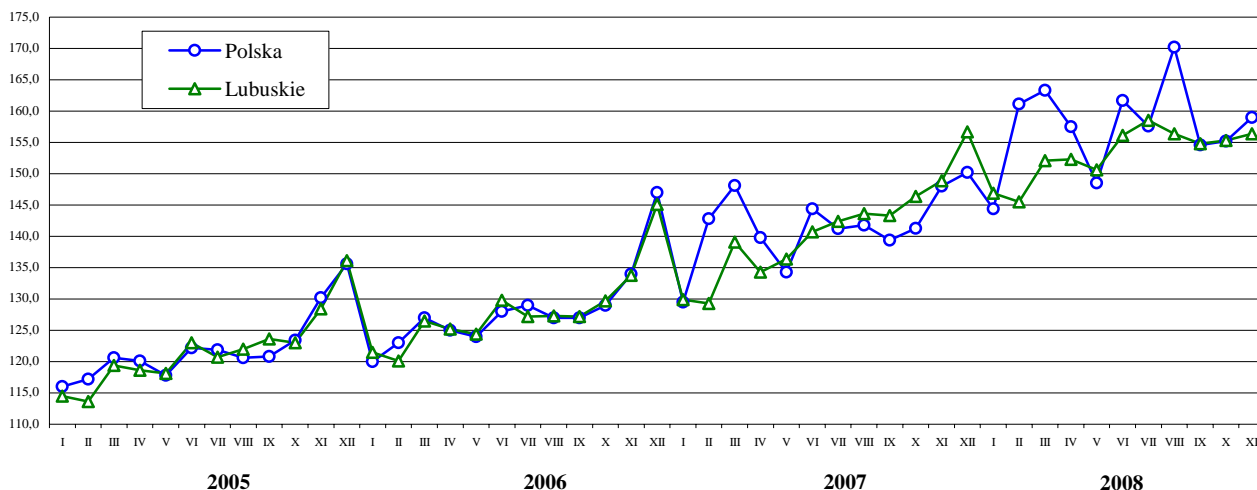
W przetwórstwie przemysłowym płace utrzymały się na tym samym poziomie jak w październiku, a wzrost wynagrodzeń odnotowano w 7 działach (spośród 20), m.in. w produkcji: wyrobów gumowych i z tworzyw sztucznych o 7,2%, wyrobów chemicznych o 4,2%, wyrobów z metali o 4,0% oraz we włókiennictwie o 2,7%. Spadek płac wykazano m.in. w produkcji: artykułów spożywczych i napojów o 13,0%, pojazdów samochodowych, przyczep i naczep o 10,0%, masy włóknistej oraz papieru o 9,2%, drewna i wyrobów z drewna oraz ze słomy i wikliny o 5,8%, skór wyprawionych i wyrobów z nich o 4,7%.

W porównaniu do listopada ub. roku w większości sekcji wystąpił wzrost przeciętnego miesięcznego wynagrodzenia: w budownictwie o 8,3%, w handlu i naprawach o 7,3%, w hotelach i restauracjach o 6,7%, w przemyśle o 5,9%. Spadek płac o 4,2% zanotowano w obsłudze nieruchomości i firm.

W przetwórstwie przemysłowym w 19 działach (spośród 20) zanotowano wzrost płac, m.in. w jednostkach zajmujących się produkcją: skór wyprawionych i wyrobów z nich o 12,3%, wyrobów z pozostałych surowców niemetalicznych o 12,0%, wyrobów gumowych i z tworzyw sztucznych o 10,0%, odzieży i wyrobów futrzarskich o 7,1%, wyrobów z metali o 5,8%, masy włóknistej oraz papieru o 5,4%. Spadek wynagrodzeń wystąpił w produkcji drewna i wyrobów z drewna oraz ze słomy i wikliny o 17,3%.

DYNAMIKA PRZECIĘTNEGO MIESIĘCZNEGO WYNAGRODZENIA BRUTTO W SEKTORZE PRZEDSIĘBIORSTW

(przeciętne miesięczne 2000 = 100)



W okresie styczeń-listopad br. przeciętne miesięczne wynagrodzenie w sektorze przedsiębiorstw ukształtowało się na poziomie 2585,25 zł, tj. o 9,2% wyższym niż przed rokiem. W kraju wzrosło o 10,5%. Średnie płace w sektorze publicznym wyniosły 3128,11 zł, w prywatnym 2531,52 zł i wzrosły w skali roku odpowiednio o 7,8% i 9,7%.

W porównaniu z analogicznym okresem ub. roku wynagrodzenia wzrosły w większości sekcji, przy czym największy wzrost zanotowano w budownictwie o 12,9%, w handlu i naprawach o 12,3%, w hotelach i restauracjach o 12,3%, w przemyśle o 10,9%.

W przetwórstwie przemysłowym płace wzrosły we wszystkich działach, największy wzrost odnotowano w działalności wydawniczej; poligrafii i reprodukcji zapisanych nośników informacji o 23,9%, w produkcji: artykułów spożywczych i napojów o 13,7%, wyrobów gumowych i z tworzyw sztucznych o 10,6%, wyrobów z metali o 10,4%.

FINANSE PRZEDSIĘBIORSTW

W okresie styczeń-wrzesień br. przychody z całokształtu działalności przedsiębiorstw wyniosły 17773,8 mln zł, natomiast koszty ich uzyskania 16805,3 mln zł i były wyższe niż w analogicznym okresie ub. roku odpowiednio o 8,5% i 10,7%.

Wynik finansowy na działalności gospodarczej w omawianym okresie wyniósł 968,6 mln zł i był o 18,9% niższy niż w III kwartale ub. roku, przy czym na wynik ten złożyły się: zysk ze sprzedaży produktów, towarów i materiałów wynoszący 714,3 mln zł, zysk na pozostałej działalności operacyjnej 255,1 mln zł oraz strata na operacjach finansowych 0,8 mln zł.

Wynik finansowy brutto ukształtował się na poziomie 972,2 mln zł i był o 18,6% niższy od osiągniętego przed rokiem. Dodatni wynik finansowy brutto odnotowano we wszystkich sekcjach, tj.: w przetwórstwie przemysłowym (793,6 mln zł), w handlu i naprawach (58,5 mln zł), w budownictwie (46,6 mln zł), w obsłudze nieruchomości i firm (38,1 mln zł), w wytwarzaniu i zaopatrywaniu w energię elektryczną, gaz, wodę (21,3 mln zł), w transporcie, gospodarce magazynowej i łączności (2,7 mln zł).

Obowiązkowe obciążenia wyniku finansowego brutto, m.in. z tytułu podatku dochodowego od osób prawnych i fizycznych, wyniosły 182,3 mln zł, tj. o 12,7% mniej niż przed rokiem, a ich udział w wyniku finansowym brutto stanowił 18,7%, wobec 17,5% w ub. roku.

Wynik finansowy netto w III kwartale br. wyniósł 790,0 mln zł, tj. o 19,8% mniej w porównaniu do wielkości osiągniętej w analogicznym okresie ub. roku, przy czym zysk netto w przedsiębiorstwach rentownych zamknął się kwotą 1001,5 mln zł, a straty jednostek deficytowych sięgały 211,5 mln zł. Zarówno w sektorze prywatnym, jak i publicznym wynik finansowy netto był dodatni i wyniósł odpowiednio 775,2 mln zł i 14,7 mln zł. Zysk netto w omawianym okresie uzyskało 67,5% przedsiębiorstw, a ich udział w ogólnej wartości przychodów z całokształtu działalności stanowił 80,9%.

Podstawowe relacje ekonomiczno-finansowe w okresie styczeń-wrzesień br. okazały się mniej korzystne niż przed rokiem. Wskaźnik poziomu kosztów wyniósł 94,6% (przed rokiem 92,7%), rentowność sprzedaży 4,2% (7,4%),

Średnia temperatura powietrza w listopadzie br. wynosiła 5,2°C i była wyższa od średniej wieloletniej (z lat 1977-2007) o 1,5°C, a w porównaniu do średniej temperatury listopada ub. roku była wyższa o 2,6°C. Najwyższą temperaturę, tj. 15°C, mierzona na wysokości 2 m w klatce meteorologicznej, zanotowano w dniach 10 i 11 listopada br. Najchłodniej było w dniach 18 i 25 listopada br., termometr w klatce wskazywał poniżej -3°C, a przy gruncie było -7°C. Temperatura gleby mierzona na głębokości 10 cm wahała się w granicach 5-6°C. Suma opadów atmosferycznych, wynosząca 47,7 mm/m², była niższa od ubiegłorocznej o 16,9 mm, natomiast w porównaniu do średniej wieloletniej opadów było więcej o 8,3 mm. W dniach 21-24 listopada br. zaobserwowano pierwsze opady śniegu.

W listopadzie br. zakończono zbiór buraków cukrowych i kukurydzy. Dokończono siew pszenicy ozimej. Warunki agrometeorologiczne sprzyjały prawidłowemu wykonaniu orek zimowych. Stan roślin ozimych jest dobry, są odpowiednio rozkrzewione i zdrowe. Jednak zastosowane zbyt niskie nawożenie przedsiewne może wpłynąć na ich słabsze przezimowanie.

W listopadzie br., w porównaniu do poprzedniego miesiąca, spadły ceny skupu zbóż, żywca rzeźnego oraz mleka. Na targowiskach więcej płacono za pszenicę i prosięta na chów, obniżyła się cena żyta, a żywiec wieprzowy oferowano w cenie takiej samej jak przed miesiącem.

Cena skupu pszenicy wynosiła 43,70 zł za dt i w porównaniu do poprzedniego miesiąca i roku była niższa odpowiednio o 5,2% i 46,3%. Cena skupu żyta zmniejszyła się w ciągu miesiąca i roku odpowiednio o 3,8% i 45,8% do poziomu 35,99 zł za dt.

Na wytypowanych do badania targowiskach płacono średnio 90,00 zł za dt pszenicy i była to cena wyższa niż przed miesiącem i rokiem odpowiednio o 3,8% i 0,3%. Cena żyta spadła w ciągu miesiąca i roku odpowiednio o 2,4% i 11,6% do poziomu 78,33 zł za dt.

W obrocie giełdowym, w porównaniu do przedniego miesiąca, zanotowano spadek cen większości rodzajów zbóż. Jedynie ceny pszenicy paszowej i żyta paszowego wzrosły odpowiednio o 2,0% i 13,0%. Za pszenicę i żyto konsumpcyjne płacono mniej odpowiednio o 2,3% i 1,6%. Ceny jęczmienia, owsa i pszenżyta paszowego spadły odpowiednio o 13,0%, 2,7% i 2,8%. Szczegółowe informacje na temat cen zbóż w poszczególnych dekadach listopada br. przedstawiono w tabeli:

Rodzaje zbóż	I	II	III
	w złotych za tonę		
Pszenica konsumpcyjna	850	850	475
Pszenica paszowa	840	840	480
Żyto konsumpcyjne	445	445	420
Żyto paszowe	535	535	650
Jęczmień paszowy	350	350	425
Owies paszowy	410	410	470
Pszenżyto paszowe	460	460	440

Źródło: Zielonogórska Giełda Rolno – Towarowa S.A.

Cena skupu żywca wołowego, wynosząca 3,74 zł za kg, w porównaniu do poprzedniego miesiąca była niższa o 1,6%, natomiast w skali roku wzrosła o 3,3%. Żywiec wieprzowy skupowano w cenie 4,34 zł za kg, tj. niższej niż przed miesiącem o 3,1%, natomiast w porównaniu do poprzedniego roku wyższej o 23,6%. Cena skupu żywca drobiowego zmniejszyła się w porównaniu do poprzedniego miesiąca i roku odpowiednio o 2,5% i 11,9%, do poziomu 3,85 zł za kg.

Na badanych targowiskach płacono, tak jak przed miesiącem, 3,50 zł za kg żywca wieprzowego. Cena prosiąt na chów wynosiła 95,00 zł za sztukę i w porównaniu z poprzednim miesiącem wzrosła o 5,6%, natomiast w skali roku obniżyła się o 10,9%.

Cena skupu mleka krowiego wynosiła 88,03 zł za hl i w porównaniu do poprzedniego miesiąca i roku obniżyła się odpowiednio o 2,2% i 28,9%.

W listopadzie br. cena skupu 1 kg żywca wieprzowego równoważyła wartościowo 4,9 kg zestawu pasz, w ciągu miesiąca wskaźnik ten obniżył się o 2,0%, natomiast w porównaniu do poprzedniego roku wzrósł o 4,3%. Relacja ceny skupu żywca wieprzowego do ceny targowiskowej żyta wynosiła 5,5 i była niższa niż przed miesiącem o 1,8%, natomiast w skali roku wzrosła o 37,5%.

PRZEMYSŁ I BUDOWNICTWO

PRZEMYSŁ

W listopadzie br. wartość przychodów ze sprzedaży wyrobów i usług uzyskanych przez podmioty gospodarcze sektora przedsiębiorstw wyniosła 1444,3 mln zł (w cenach bieżących), tj. o 18,2% mniej niż w poprzednim miesiącu i o 4,1% więcej niż w listopadzie ub. roku (w cenach stałych). W kraju zanotowano odpowiednio spadek o 13,1% i o 8,9% (w cenach stałych).

W przetwórstwie przemysłowym, koncentrującym 95,5% ogółu przychodów w przemyśle, wartość produkcji sprzedanej ukształtowała się na poziomie o 19,0% niższym w stosunku do października br. W kraju zanotowano spadek

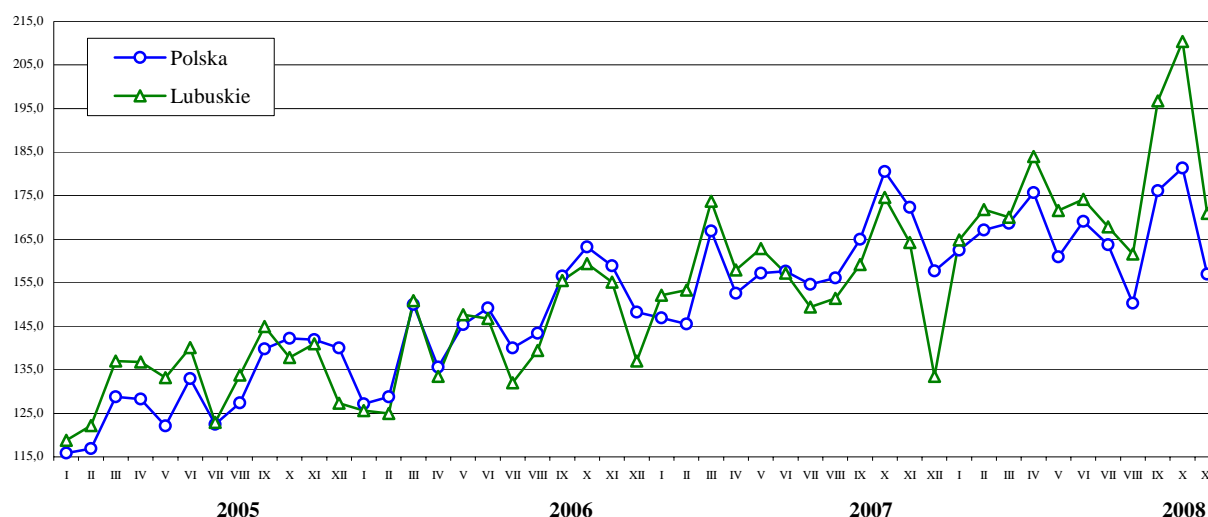
o 14,5%. Spadek przychodów obserwowano m.in. w działach: produkcja wyrobów gumowych i z tworzyw sztucznych o 34,4%, produkcja wyrobów z pozostałych surowców niemetalicznych o 30,4%, produkcja skór wyprawionych i wyrobów z nich o 29,8%, produkcja maszyn i urządzeń o 23,0%, produkcja drewna i wyrobów z drewna oraz ze słomy i wikliny o 22,9%, włókiennictwo o 21,0%.

W porównaniu do listopada ub. roku łączna sprzedaż przetwórstwa przemysłowego wzrosła o 3,9% (w kraju obniżyła się 8,4%), a wyższe niż przed rokiem przychody odnotowano w 5 działach (spośród 20), w tym w produkcji: masy włóknistej oraz papieru o 10,8%, pojazdów samochodowych, przyczep i naczep o 10,8%, maszyn i urządzeń o 7,4%, artykułów spożywczych i napojów o 1,0%. Niższe przychody od ubiegłorocznych osiągnęły jednostki zajmujące się: produkcją mebli; pozostałą działalnością produkcyjną o 38,3%, włókiennictwem o 36,0%, produkcją wyrobów chemicznych o 23,7%, produkcją drewna i wyrobów z drewna oraz ze słomy i wikliny o 20,5%, produkcją wyrobów z metali o 17,9%, produkcją wyrobów gumowych i z tworzyw sztucznych o 13,3%, działalnością wydawniczą; poligrafią i reprodukcją zapisanych nośników informacji o 10,1%.

W okresie styczeń-listopad br. produkcja sprzedana przemysłu o wartości 16778,8 mln zł była o 12,6% wyższa niż w analogicznym okresie ub. roku. W kraju zanotowano wzrost o 4,4%. W przetwórstwie przemysłowym wzrost przychodów ze sprzedaży wyniósł 12,7% (w kraju wzrost wyniósł 4,7%). Spośród działów przetwórstwa przemysłowego największy wzrost sprzedaży odnotowano w produkcji: pojazdów samochodowych, przyczep i naczep o 25,8%, masy włóknistej oraz papieru o 25,3%, maszyn i urządzeń o 23,9%, wyrobów gumowych i z tworzyw sztucznych o 13,6%, artykułów spożywczych i napojów o 12,5%. Niższe niż przed rokiem przychody uzyskały m.in. podmioty gospodarcze zajmujące się włókiennictwem o 24,7%, produkcją mebli; pozostałą działalnością produkcyjną o 20,3%, produkcją wyrobów chemicznych o 6,5%.

Wydajność pracy mierzona wartością produkcji sprzedanej na 1 zatrudnionego, w okresie styczeń-listopad br., wyniosła w przemyśle 247,7 tys. zł, w tym w przetwórstwie przemysłowym 247,6 tys. zł i wzrosła w skali roku w przemyśle i przetwórstwie przemysłowym o 10,3% (w cenach stałych).

DYNAMIKA PRODUKCJI SPRZEDANEJ PRZEMYSŁU (przeciętna miesięczna 2000 = 100; ceny stałe)



W okresie jedenastu miesięcy br. przedsiębiorstwa produkcyjne województwa zanotowały, w porównaniu z analogicznym okresem ub. roku, wzrost m.in. produkcji: tarcicy liściastej ponad 2-krotnie, mięsa wołowego świeżego lub chłodzonego o 98,4%, pieczywa świeżego o 19,5%, papieru i tektury o 7,6%, tarcicy iglastej o 6,9%, mięsa z indyków świeżego lub chłodzonego o 2,6%. W tym okresie nastąpił spadek produkcji m.in.: energii elektrycznej o 4,8%, ciepła w parze lub gorącej wodzie o 5,1%, wyrobów z tworzyw sztucznych o 6,2%, mięsa wieprzowego świeżego lub chłodzonego o 10,7%, mebli o 22,4%.

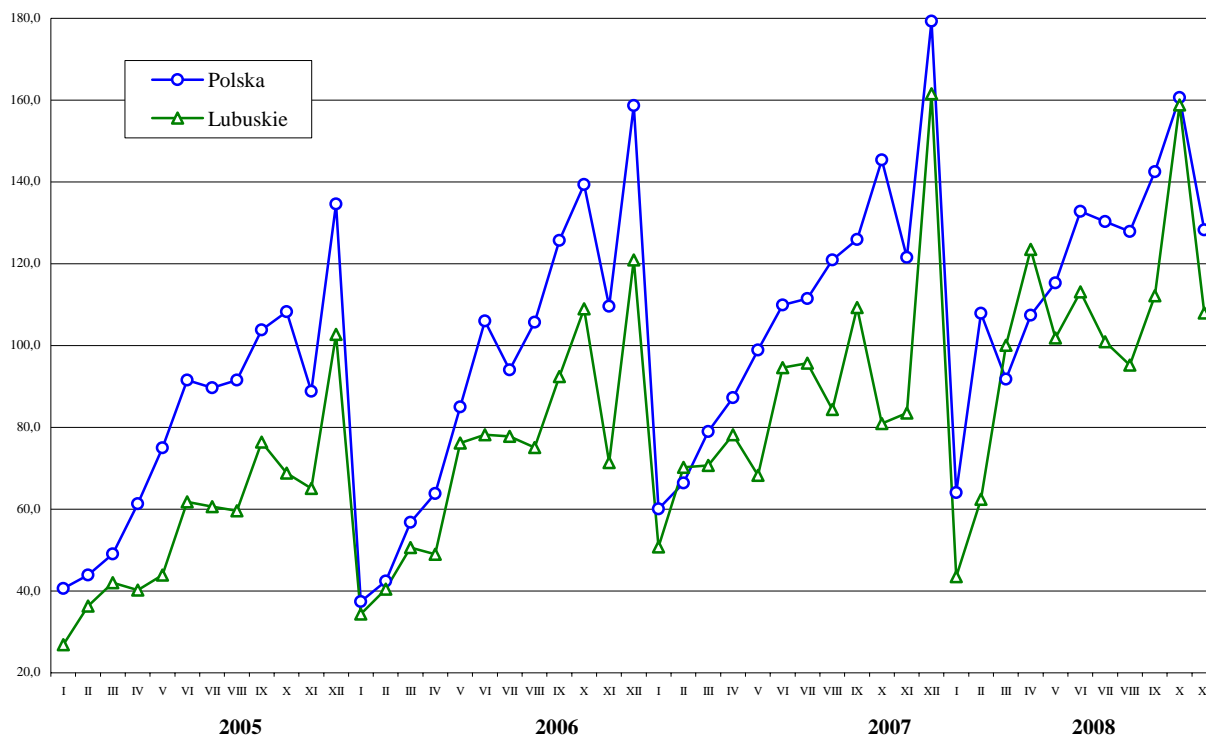
BUDOWNICTWO

Przychody ze sprzedaży produkcji i usług w przedsiębiorstwach budowlanych wyniosły w listopadzie br. 140,7 mln zł (w cenach bieżących) i były mniejsze o 26,3% niż przed miesiącem, natomiast wyższe o 35,0% od uzyskanych w listopadzie ub. roku. Produkcja budowlano-montażowa ukształtowała się na poziomie 87,0 mln zł, tj. o 32,0% niższym w stosunku do października br. i o 29,4% wyższym w porównaniu do listopada ub. roku. W kraju odnotowano spadek produkcji budowlano-montażowej w skali miesiąca o 20,1%, a w skali roku wzrost o 5,5% (w cenach stałych).

W okresie styczeń-listopad br. produkcja sprzedana budownictwa wyniosła 1513,4 mln zł, tj. o 28,7% więcej niż przed rokiem (w cenach bieżących), przy czym 97,5% ogółu przychodów zrealizowały jednostki w sektorze prywatnym. Produkcja budowlano-montażowa, w tym czasie, osiągnęła wartość 961,8 mln zł, wykazując w skali roku wzrost o 33,5% (w kraju licząc w cenach stałych wzrosła o 13,9%), a jej udział w ogólnej wartości sprzedaży budownictwa stanowił 63,6%. W sektorze prywatnym produkcja budowlano-montażowa zwiększyła się o 34,5%. W porównaniu z analogicznym okresem ub. roku w przedsiębiorstwach zajmujących się wznoszeniem budynków i budowli; inżynierią lądową i wodną nastąpił wzrost produkcji budowlano-montażowej o 34,1%, a w przedsiębiorstwach wykonujących instalacje budowlane o 24,5%.

Wydajność pracy w budownictwie w okresie styczeń-listopad br., mierzona wartością przychodu ze sprzedaży na 1 zatrudnionego, wyniosła 228,4 tys. zł i wzrosła o 15,7% w stosunku do ub. roku, przy czym w sektorze prywatnym wzrost był wyższy o 13,9%.

DYNAMIKA PRODUKCJI BUDOWLANO-MONTAŻOWEJ (przeciętna miesięczna 2000 = 100)



HANDEL

Sprzedaż detaliczna zrealizowana w listopadzie br. przez przedsiębiorstwa handlowe i niehandlowe wyniosła 364,3 mln zł (w cenach bieżących) i była o 12,8% niższa w porównaniu do października br.

Największy spadek obrotów odnotowano w przedsiębiorstwach prowadzących prasę, książki pozostała sprzedaż w wyspecjalizowanych sklepach o 23,8%, zajmujących się pozostałą sprzedażą detaliczną w niewyspecjalizowanych sklepach o 18,2%, sprzedających paliwa stałe, ciekłe i gazowe o 16,8%, wyroby włókiennicze, odzież i obuwie o 16,4%. Sprzedaż wyższą o 8,6% niż w październiku br. zanotowano jedynie w jednostkach sprzedających żywność, napoje alkoholowe i bezalkoholowe oraz wyroby tytoniowe w wyspecjalizowanych punktach.

W porównaniu do listopada ub. roku sprzedaż detaliczna była niższa o 13,6%. Największy spadek obrotów obserwowano w jednostkach sprzedających paliwa stałe, ciekłe i gazowe o 29,1%, prowadzących prasę, książki, pozostałą sprzedaż w wyspecjalizowanych sklepach o 27,6%, sprzedających farmaceutyki, kosmetyki i sprzęt ortopedyczny o 7,6%. Wzrost obrotów wystąpił w sprzedaży wyrobów włókienniczych, odzieży i obuwia o 28,1%, mebli, RTV, AGD o 13,9%.

Wartość sprzedaży hurtowej zrealizowanej przez przedsiębiorstwa handlowe i niehandlowe wyniosła w listopadzie br. 548,2 mln zł i spadła w porównaniu do poprzedniego miesiąca o 8,0%, natomiast wzrosła w stosunku do listopada ub. roku o 21,9%.

Inne dane charakteryzujące województwo można znaleźć w publikacjach naszego Urzędu oraz w publikacjach ogólnopolskich GUS.

Zapraszamy do Internetu na strony www.stat.gov.pl/zg.

Zielona Góra, grudzień 2008 r.

WYBRANE DANE O WOJEWÓDZTWIE LUBUSKIM

WYSZCZEGÓLNIENIE A – 2007 r. B – 2008 r.	I	II	III	IV	V	VI	VII	VIII	IX	X	XI	XII
Ludność ^a (w tys. osób).....A	.	.	1008,6	.	.	1008,5	.	.	1008,8	.	.	1008,5
B	.	.	1008,5	.	.	1008,7	.	.	1009,2	.	.	
Bezrobotni zarejestrowani ^a (w tys. osób).....A	75,0	73,7	69,9	65,3	61,0	58,1	56,7	54,9	53,8	51,5	51,0	52,3
B	54,8	52,9	50,5	47,3	45,0	42,6	42,7	42,4	42,3	41,0	43,1	
Stopa bezrobocia ^{ab} (w %).....A	19,4	19,1	18,3	17,3	16,3	15,6	15,3	14,8	14,5	14,0	13,8	14,0*
B	14,4	13,9	13,4	12,6	12,1	11,5	11,5	11,5	11,4	11,1	11,6	
Oferty pracy (w ciągu miesiąca).....A	3588	3677	5356	5454	5546	5130	4792	5004	4853	5114	4072	2228
B	3679	4493	3947	4757	3850	4199	4166	4114	4516	4161	2872	
Liczba bezrobotnych na 1 ofertę pracy ^aA	80	64	46	38	32	27	34	31	38	37	42	53
B	45	30	34	31	32	25	25	25	25	25	40	
Przeciętne zatrudnienie w sektorze przedsiębiorstw ^c (w tys. osób).....A	111,6	112,0	111,8	111,5	111,4	112,0	112,0	112,1	111,3	111,0	110,9	110,8
B	113,6	115,0	115,5	115,6	115,8	115,5	115,3	115,4	118,0	117,9	117,2	
poprzedni miesiąc = 100A	104,4	100,4	99,8	99,7	100,0	100,6	100,0	100,1	99,2	99,8	99,9	99,9
B	102,5	101,3	100,4	100,1	100,2	99,8	99,8	100,1	102,3	99,8	99,4	
analogiczny miesiąc poprzedniego roku = 100A	109,2	109,3	108,5	107,6	106,9	106,6	106,3	105,6	104,5	104,1	104,0	103,7
B	101,8	102,7	103,3	103,7	103,9	103,1	102,9	102,9	106,1	106,1	105,7	
Przeciętne wynagrodzenia miesięczne brutto w sektorze przedsiębiorstw ^c (w zł).....A	2199,17	2188,96	2354,00	2274,07	2309,62	2381,94	2409,80	2430,09	2425,77	2477,21	2520,93	2651,99
B	2487,17	2463,27	2575,22	2578,60	2549,82	2642,12	2682,84	2646,46	2620,30	2628,65	2646,91	
poprzedni miesiąc = 100A	89,5	99,5	107,5	96,6	101,6	103,1	101,2	100,8	99,8	102,1	101,8	105,2
B	93,8	99,0	104,5	100,1	98,9	103,6	101,5	98,6	99,0	100,3	100,7	
analogiczny miesiąc poprzedniego roku = 100A	107,0	107,6	110,0	107,3	109,7	108,4	111,9	112,8	112,6	112,8	111,3	108,0
B	113,1	112,5	109,4	113,4	110,4	110,9	111,3	108,9	108,0	106,1	105,0	
Mieszkania oddane do użytkowania (od początku roku)A	247	491	731	939	1231	1380	1611	1903	2198	2498	2757	3232
B	309*	446*	641*	1007*	1346*	1510*	1909*	2161*	2515*	2917	3311	
analogiczny okres poprzedniego roku = 100.....A	95,0	85,5	95,8	98,9	198,8	100,1	103,4	109,9	119,0	120,0	111,9	110,8
B	125,1*	90,8*	87,7*	107,2*	109,3*	109,4*	118,5*	113,6*	114,4*	116,8	120,1	
Nakłady inwestycyjne ^d (w tys. zł; ceny bieżące).....A	445960	.	.	746897	.	.	1414079
B	718284	.	.	1019236	.	.	
analogiczny okres poprzedniego roku = 100.....A	111,9	.	.	108,9	.	.	139,4
B	161,1	.	.	136,5	.	.	
Produkcja sprzedana przemysłu ^c (w cenach stałych): poprzedni miesiąc = 100A	113,5	99,9	112,4	89,9	102,5	96,7	95,0	101,4	104,6	108,1	93,3	81,3
B	122,8	103,4	97,2	107,3	92,6	101,1	96,2	95,7	121,7	107,4	81,8	
analogiczny miesiąc poprzedniego roku = 100A	123,9	121,6	114,3	117,1	109,6	107,2	113,2	108,6	101,9	108,0	105,1	97,4
B	107,9	111,2	96,2	115,6	104,7	110,4	112,3	106,0	123,6	120,4	104,1	
Produkcja budowlano – montażowa ^c (w cenach bieżących): poprzedni miesiąc = 100A	42,0	138,3	100,6	110,7	87,3	138,6	101,1	88,2	129,5	74,0	103,2	193,6
B	26,9	143,5	160,4	123,4	82,5	111,0	89,1	94,4	117,8	141,6	68,0	
analogiczny miesiąc poprzedniego roku = 100A	147,5	173,4	139,7	159,7	89,6	120,9	123,0	112,4	118,3	74,2	116,9	133,7
B	85,6	88,8	141,6	158,0	149,3	119,6	105,4	112,8	102,6	196,4	129,4	

^a Stan w końcu okresu. ^b Udział zarejestrowanych bezrobotnych w cywilnej ludności aktywnej zawodowo. ^c W przedsiębiorstwach z większą od 9 liczbą pracujących. ^d W przedsiębiorstwach z większą od 49 liczbą pracujących.

WYBRANE DANE O WOJEWÓDZTWIE LUBUSKIM (dok.)

WYSZCZEGÓLNIENIE A – 2007 r. B – 2008 r.		I	II	III	IV	V	VI	VII	VIII	IX	X	XI	XII
Sprzedaż detaliczna towarów ^a (w cenach bieżących):													
poprzedni miesiąc = 100	A	95,6	93,1	111,1	105,0	91,4	105,9	102,7	103,1	90,8	106,4	96,2	109,1
	B	87,3	99,7	110,0	101,2	96,9	104,3	97,4	97,9	98,6	98,6	87,2	
analogiczny miesiąc poprzedniego roku = 100	A	137,9	136,6	130,7	122,7	115,1	122,9	120,5	125,5	111,0	117,2	114,5	107,7
	B	98,5	105,5	104,5	100,7	106,8	105,2	99,8	94,7	102,8	95,3	86,4	
Wskaźnik cen													
towarów i usług konsumpcyjnych ^b :													
analogiczny okres poprzedniego roku = 100	A	.	.	102,7	.	.	103,0	.	.	102,4	.	.	103,7
	B	.	.	104,0	.	.	104,2	.	.	105,0	.	.	
skupu ziarna zbóż:													
poprzedni miesiąc = 100	A	108,6	105,0	97,8	93,5	101,2	112,3	90,9	129,6	121,5	98,8	99,4	94,9
	B	108,2	106,6	98,0	95,5	94,4	98,7	83,4	87,0	94,0	88,4	92,6	
analogiczny miesiąc poprzedniego roku = 100	A	167,9	172,1	163,3	147,8	150,2	143,3	139,4	159,9	156,9	151,4	143,7	133,6
	B	133,1	135,2	135,5	138,4	129,2	134,3	123,2	82,7	64,0	57,3	53,4	
skupu żywca rzeźnego wołowego:													
poprzedni miesiąc = 100	A	95,1	104,4	100,8	99,2	92,9	98,9	94,3	101,2	113,2	98,9	96,8	100,8
	B	97,8	105,3	99,5	94,1	98,0	112,2	96,9	96,5	106,1	99,0	98,4	
analogiczny miesiąc poprzedniego roku = 100	A	106,7	102,1	100,0	102,7	92,9	86,0	92,2	93,6	96,4	98,4	100,3	95,1
	B	97,8	98,7	97,4	92,4	97,5	110,6	113,6	108,4	101,6	101,6	103,3	
skupu żywca rzeźnego wieprzowego:													
poprzedni miesiąc = 100	A	96,6	104,7	102,4	98,8	96,7	111,7	110,7	101,5	102,0	91,3	92,4	101,4
	B	99,7	92,7	110,6	101,6	106,2	106,9	99,5	104,8	105,9	96,6	96,9	
analogiczny miesiąc poprzedniego roku = 100	A	91,6	100,6	99,1	96,6	95,6	101,4	101,5	96,9	100,7	100,0	99,4	108,5
	B	112,0	99,1	107,1	110,1	120,9	115,7	104,0	107,4	111,5	117,9	123,6	
Relacje cen skupu ^c żywca wieprzowego do cen 1 kg		3,3	3,1	2,9	3,1	2,8	3,0	4,3	5,2	5,4	5,4	4,7	4,8
zestawu pasz ^d		4,4	4,1	4,5	4,4	4,6	4,9	3,5	4,1	4,7	5,0	4,9	
Wskaźnik rentowności obrotu w przedsiębiorstwach ^e													
brutto ^f (w %)	A	.	.	6,9	.	.	7,3	.	.	7,3	.	.	6,6
	B	.	.	4,3	.	.	5,4	.	.	5,5	.	.	
netto ^g (w %)	A	.	.	5,7	.	.	6,1	.	.	6,0	.	.	5,4
	B	.	.	3,3	.	.	4,5	.	.	4,4	.	.	
Podmioty gospodarki narodowej ^h		105438	105553	105866	106100	106219	106286	106567	106781	107101	107101	106819	106450
	B	105843	104676	104215	102501	101185	101101	101243	101556	101799	101948	101730	
w tym spółki handlowe		6359	6381	6402	6414	6431	6453	6479	6495	6527	6527	6570	6602
	B	6628	6654	6682	6706	6721	6752	6723	6741	6777	6801	6812	
w tym z udziałem kapitału zagranicznego		2445	2451	2463	2458	2469	2470	2481	2483	2491	2491	2501	2514
	B	2526	2538	2552	2560	2561	2565	2563	2572	2586	2592	2601	

^a W przedsiębiorstwach z większą od 9 liczbą pracujących. ^b W kwartale. ^c Ceny bieżące bez VAT. ^d Zestaw pasz obejmuje: 0,58 kg ziemniaków i 0,35 kg zbóż (wg cen targowiskowych) oraz 0,07 kg mieszanek "PT-2" (wg cen detalicznych).

^e Z większą od 49 liczbą pracujących; dane są prezentowane narastająco. ^f Relacja wyniku finansowego brutto do przychodów z całokształtu działalności. ^g Relacja wyniku finansowego netto do przychodów z całokształtu działalności. ^h W rejestrze REGON, bez rolników indywidualnych; stan w końcu okresu.

UWAGA:

Znak „*” oznacza, że dane zostały zmienione w stosunku do już opublikowanych.