
	URZĄD STATYSTYCZNY W ZIELONEJ GÓRZE		
	Wyniki wstępne	Data opracowania: 21. IV. 2008	

Internet: <http://www.stat.gov.pl/zg>

e-mail: W.Bielecka@stat.gov.pl

Kontakt: Wydział Analiz

tel. 068 3223192, 068 3223166

Marzec 2008

Nr 3

KOMUNIKAT O SYTUACJI SPOŁECZNO-GOSPODARCZEJ WOJEWÓDZTWA LUBUSKIEGO

- ✓ W okresie I-III br. przeciętne zatrudnienie w sektorze przedsiębiorstw było wyższe niż przed rokiem. W marcu br. ukształtowało się na poziomie zbliżonym do poprzedniego miesiąca i wyższym niż przed rokiem, przy czym zatrudnienie rośnie w sektorze prywatnym, natomiast spada w sektorze publicznym. Wyższy poziom zatrudnienia odnotowano w przetwórstwie przemysłowym i budownictwie.
- ✓ Trwa spadkowa tendencja liczby zarejestrowanych bezrobotnych. W końcu I kwartału br. zanotowano zmniejszenie bezrobocia rejestrowanego w podstawowych kategoriach osób bezrobotnych. W końcu marca br. bezrobocie rejestrowane było niższe niż w poprzednim miesiącu i przed rokiem. Na 1 wolne miejsce przypadało mniej bezrobotnych niż przed rokiem.
- ✓ W I kw. br. przeciętne wynagrodzenia miesięczne we wszystkich sekcjach sektora przedsiębiorstw były wyższe niż przed rokiem. W marcu br. płace były wyższe niż w ub. miesiącu i w analogicznym okresie ub. roku.
- ✓ W 2007 r., wobec szybszego wzrostu ogólnej wartości przychodów niż kosztów, przedsiębiorstwa uzyskały lepsze o blisko 1/3 wyniki finansowe brutto i netto niż przed rokiem. W związku z tym poprawie uległa większość podstawowych relacji ekonomiczno-finansowych.
- ✓ W okresie I-III br. liczba mieszkań oddanych do użytkowania była niższa niż w analogicznym okresie ub. roku, natomiast więcej odnotowano nowo rozpoczynanych mieszkań. Wśród mieszkań oddanych i realizowanych dominuje budownictwo indywidualne. W marcu br. efekty budownictwa mieszkaniowego były wyższe niż w lutym br., natomiast niższe niż w marcu ub. roku.
- ✓ Na rynku rolnym w I kwartale br., w porównaniu do analogicznego okresu ub. roku, obniżyły się ceny skupu żywca wołowego, natomiast więcej płacono w skupie za mleko, pszenicę, żyto oraz żywiec wieprzowy i drobiowy. Na targowiskach podrożała pszenica. W marcu br., w porównaniu do poprzedniego miesiąca, wzrosły ceny skupu pszenicy oraz żywca wieprzowego i drobiowego, natomiast obniżyły się ceny skupu żyta, żywca wołowego oraz mleka. Cena targowiskowa pszenicy pozostała na poziomie poprzedniego miesiąca.
- ✓ W okresie I-III br. przychody ze sprzedaży wyrobów i usług w przemyśle, w tym w przetwórstwie przemysłowym, były wyższe niż w tym samym okresie ub. roku, przy systematycznie rosnącym udziale sektora prywatnego w ogólnej wartości produkcji sprzedanej. W marcu br. sprzedaż wyrobów i usług w przemyśle, w tym w przetwórstwie przemysłowym, była niższa niż w ub. miesiącu i w analogicznym okresie ub. roku.
- ✓ W okresie I-III br. przychody ze sprzedaży produkcji budownictwa były wyższe niż w analogicznym okresie ub. roku. Wyższa była także produkcja budowlano-montażowa. W I kwartale br. przedsiębiorstwa budowlane przyjęły, w porównaniu do analogicznego okresu poprzedniego roku, o 1/3 więcej nowych zamówień na realizację produkcji budowlano-montażowej. W marcu br., w porównaniu do ub. miesiąca i marca ub. roku, zanotowano wzrost sprzedaży w przedsiębiorstwach budowlanych, w tym produkcji budowlano-montażowej.
- ✓ W okresie I-III br. sprzedaż detaliczna towarów była wyższa niż w analogicznym okresie ub. roku. W porównaniu do ub. roku wzrosła również sprzedaż hurtowa. W marcu br. sprzedaż detaliczna w jednostkach handlowych i niehandlowych była wyższa niż w ub. miesiącu i roku. Sprzedaż hurtowa wzrosła w porównaniu do lutego br., natomiast nie osiągnęła wysokości sprzed roku.

UWAGI

Prezentowane w Komunikacie:

- dane o pracujących, zatrudnieniu, wynagrodzeniach - w ujęciu miesięcznym - dotyczą podmiotów gospodarczych, w których liczba pracujących przekracza 9 osób,
- dane o przychodach ze sprzedaży produkcji przemysłu i budownictwa, sprzedaży usług transportu, gospodarki magazynowej i łączności, sprzedaży detalicznej i hurtowej towarów - w ujęciu miesięcznym - dotyczą podmiotów gospodarczych, w których liczba pracujących przekracza 9 osób,
- dane o wynikach finansowych przedsiębiorstw - w ujęciu kwartalnym - dotyczą podmiotów gospodarczych prowadzących księgi rachunkowe (z wyjątkiem łowiectwa, leśnictwa, rybołówstwa i rybactwa, pośrednictwa finansowego oraz szkół wyższych), w których liczba pracujących przekracza 49 osób,
- dane o nakładach inwestycyjnych - w ujęciu kwartalnym - dotyczą podmiotów gospodarczych (bez względu na rodzaj działalności) prowadzących księgi rachunkowe, w których liczba pracujących przekracza 49 osób.

Dane w ujęciu wartościowym oraz wskaźniki struktury podano w cenach bieżących. Wskaźniki dynamiki zaprezentowano na podstawie wartości w cenach stałych (średnie ceny bieżące 2000 r.).

Pod pojęciem „Przemysł” ujęto sekcje: „Górnictwo”, „Przetwórstwo przemysłowe” oraz „Wytwarzanie i zaopatrywanie w energię elektryczną, gaz, wodę”.

ZATRUDNIENIE

W marcu br. przeciętne zatrudnienie w sektorze przedsiębiorstw wyniosło 115,5 tys. osób i było o 0,4% wyższe aniżeli w lutym br. (*w kraju wzrosło o 0,2 %*). W sektorze prywatnym zatrudnienie wyniosło 104,9 tys. osób (90,8% ogółu zatrudnionych) i wzrosło o 0,4%, a w sektorze publicznym 10,6 tys. osób i pozostało na niezmienionym poziomie.

W przemyśle zatrudnienie zwiększyło się w omawianym miesiącu do 67,6 tys. osób, tj. o 0,1% w stosunku do lutego br., przy czym wzrost w przetwórstwie przemysłowym wyniósł 0,1%, a w wytwarzaniu i zaopatrywaniu w energię elektryczną, gaz, wodę nastąpił spadek o 0,2%. Poziom zatrudnienia zwiększył się ponadto w sekcjach: budownictwo o 1,5%, obsługa nieruchomości i firm o 1,2%, handel i naprawy o 0,3%, transport, gospodarka magazynowa i łączność o 0,1%.

W porównaniu do marca ub. roku przeciętne zatrudnienie w przedsiębiorstwach zwiększyło się o 3,3% (*w kraju wzrosło o 5,8%*), przy czym w sektorze prywatnym wzrost wyniósł 4,3%, natomiast w sektorze publicznym zatrudnienie spadło o 5,3%.

W przemyśle zatrudnienie kształtowało się na poziomie o 0,7% wyższym niż przed rokiem, w tym w przetwórstwie przemysłowym o 0,8%, natomiast w wytwarzaniu i zaopatrywaniu w energię elektryczną, gaz, wodę spadło o 1,3%. W przetwórstwie przemysłowym zatrudnienie w ciągu roku zwiększyło się w 10 działach (spośród 20), przy czym tendencje wzrostowe utrzymywały się m.in. w produkcji: pojazdów samochodowych, przyczep i naczep o 25,7%, wyrobów gumowych i z tworzyw sztucznych o 9,5%, metalowych wyrobów gotowych o 7,0%, wyrobów z pozostałych surowców niemetalicznych o 3,9%, drewna i wyrobów z drewna oraz ze słomy i wikliny o 0,7%. Zmniejszenie zatrudnienia wystąpiło m.in. w działach: produkcja artykułów spożywczych i napojów o 0,5%, produkcja odzieży i wyrobów futrzarskich o 0,7%, produkcja mebli; pozostała działalność produkcyjna o 7,0%, produkcja maszyn i aparatury elektrycznej o 10,1%.

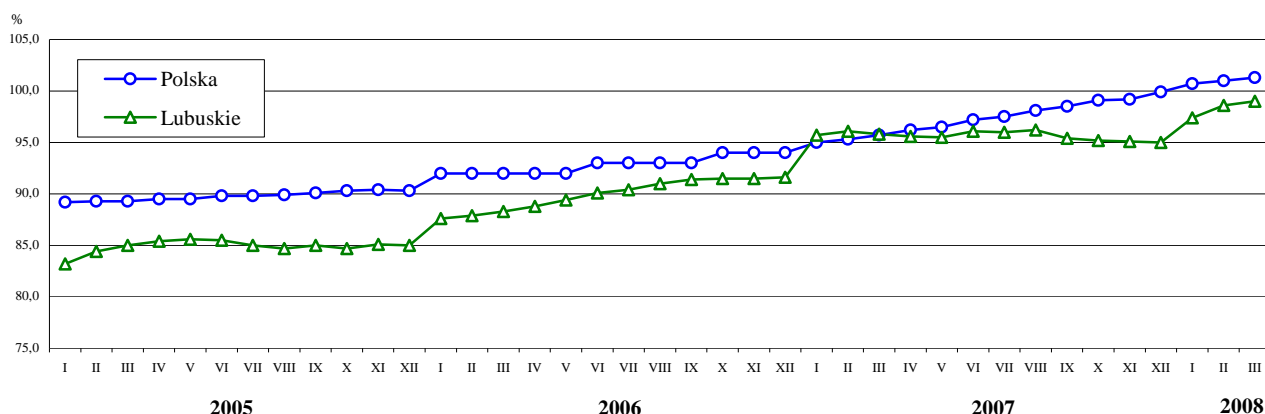
W stosunku do marca ub. roku przeciętna liczba zatrudnionych wzrosła także w sekcjach: obsługa nieruchomości i firm o 11,6%, budownictwo o 10,0%, transport, gospodarka magazynowa i łączność o 9,9%, handel i naprawy o 3,4%, przetwórstwo przemysłowe o 0,8%.

W okresie styczeń-marzec br. przeciętne zatrudnienie wyniosło 115,0 tys. osób tj. o 3,2% więcej niż w tym samym okresie ub. roku. *W kraju zatrudnienie w ciągu roku zwiększyło się o 6,0%.*

Wzrost zatrudnienia w omawianym okresie obserwowano m.in. w obsłudze nieruchomości i firm o 10,8%, w budownictwie o 9,7%, w transporcie, gospodarce magazynowej i łączności o 9,6%, handlu i naprawach o 4,2%, przemyśle o 0,5%, w tym w przetwórstwie przemysłowym o 0,6%.

Wśród działów przetwórstwa przemysłowego najwyższy wzrost zatrudnienia, w porównaniu do pierwszych trzech miesięcy ub. roku, nastąpił m.in. w produkcji pojazdów samochodowych, przyczep i naczep o 24,5%, w produkcji metalowych wyrobów gotowych o 6,9%, w produkcji wyrobów z pozostałych surowców niemetalicznych o 3,2%, w produkcji drewna i wyrobów z drewna oraz ze słomy i wikliny o 1,2%. Spadek zatrudnienia w omawianym okresie zanotowano m.in. w działach: produkcja artykułów spożywczych i napojów o 0,8%, produkcja mebli; pozostała działalność produkcyjna o 6,7%, produkcja maszyn i aparatury elektrycznej o 10,3%.

DYNAMIKA PRZECIĘTNEGO ZATRUDNIENIA W SEKTORZE PRZEDSIĘBIORSTW (przeciętne miesięczne 2000 = 100)



BEZROBOCIE

W końcu marca br. w urzędach pracy województwa zarejestrowanych było 50486 bezrobotnych, tj. o 2416 (o 4,6%) mniej aniżeli w lutym br. oraz o 19452 (o 27,8%) mniej niż przed rokiem. W porównaniu do stanu w końcu grudnia ub. roku bezrobocie zmniejszyło się o 3,5%.

Bezrobotni stanowili 13,6% cywilnej ludności aktywnej zawodowo, wobec 14,2% przed miesiącem i 18,3% w końcu marca ub. roku. *W kraju stopa bezrobocia w marcu br. wyniosła 11,1%, a przed rokiem 14,3%.*

W omawianym miesiącu pracy poszukiwało 28947 kobiet (57,3% populacji), przy czym ich liczba w porównaniu do lutego br. obniżyła się o 4,6%, a na przestrzeni roku o 24,6%. Bezrobocie wśród mężczyzn wykazywało w analogicznych okresach spadek odpowiednio o 4,5% i 31,7%.

Większość zarejestrowanych bezrobotnych (56,0%) stanowili mieszkańcy miast. Na wsi rejestrowane bezrobocie wyniosło w omawianym miesiącu 22214 osób, czyli o 1085 osób (o 4,7%) mniej niż w lutym, a w skali roku zanotowano spadek o 25,7%.

Bez prawa do zasiłku w końcu marca br. pozostawało 41550 bezrobotnych, tj. 82,3% ogółu, wobec 83,6% przed rokiem. Na wsi zasiłku nie otrzymywało 82,8% bezrobotnych objętych ewidencją, a przed rokiem 83,9%.

Spośród ogółu bezrobotnych 40458 osób (80,1%) pracowało poprzednio zawodowo, a zwolnieni z przyczyn dotyczących zakładu pracy stanowili 2,1% populacji.

W grupach będących w szczególnej sytuacji na rynku pracy było: 9217 osób do 25 roku życia (o 28,3% mniej w porównaniu do poprzedniego roku), 28611 osób długotrwale bezrobotnych (o 34,3% mniej), 11872 osób powyżej 50 roku życia (o 19,7% mniej), 16371 bez kwalifikacji zawodowych (o 24,7% mniej).

W marcu br. w urzędach pracy zarejestrowało się 6552 nowych bezrobotnych, tj. o 10,8% mniej aniżeli w poprzednim miesiącu. W tej liczbie osoby pracujące wcześniej zawodowo stanowiły 76,5%, mieszkańcy miast 63,8%, mężczyźni 51,1%, osoby rejestrujące się po raz pierwszy 12,9%. Prawa do zasiłku nie miało 83,5% nowo zarejestrowanych bezrobotnych.

W omawianym miesiącu z rejestru bezrobotnych wyłączono 8968 osób, tj. o 2,8% mniej aniżeli w lutym br. Pracę w tym czasie podjęły 3224 osoby, a 2825 osób utraciło status bezrobotnego wskutek niepotwierdzenia gotowości do pracy.

W końcu marca br. wśród bezrobotnych najwięcej było osób w wieku 25-34 lata - 13981 (27,7%), a następnie osób w wieku 45-54 lata - 13642 (27,0%), 18-24 lata - 9217 (18,3%) i 35-44 lata - 9229 (18,3%).

W strukturze bezrobotnych pod względem długości stażu pracy największy odsetek stanowiły osoby pracujące zawodowo od 1 do 5 lat - 19,1%, od 10 do 20 lat - 17,9% ogółu. Krócej niż 1 rok pracowało 13,8% bezrobotnych, natomiast udziały osób o stażu pracy 5-10 lat oraz 20-30 lat wyniosły odpowiednio 13,5% i 13,2%. Ponad 30-letni staż pracy miało 2,6% bezrobotnych, a osób bez stażu pracy odnotowano 19,9%.

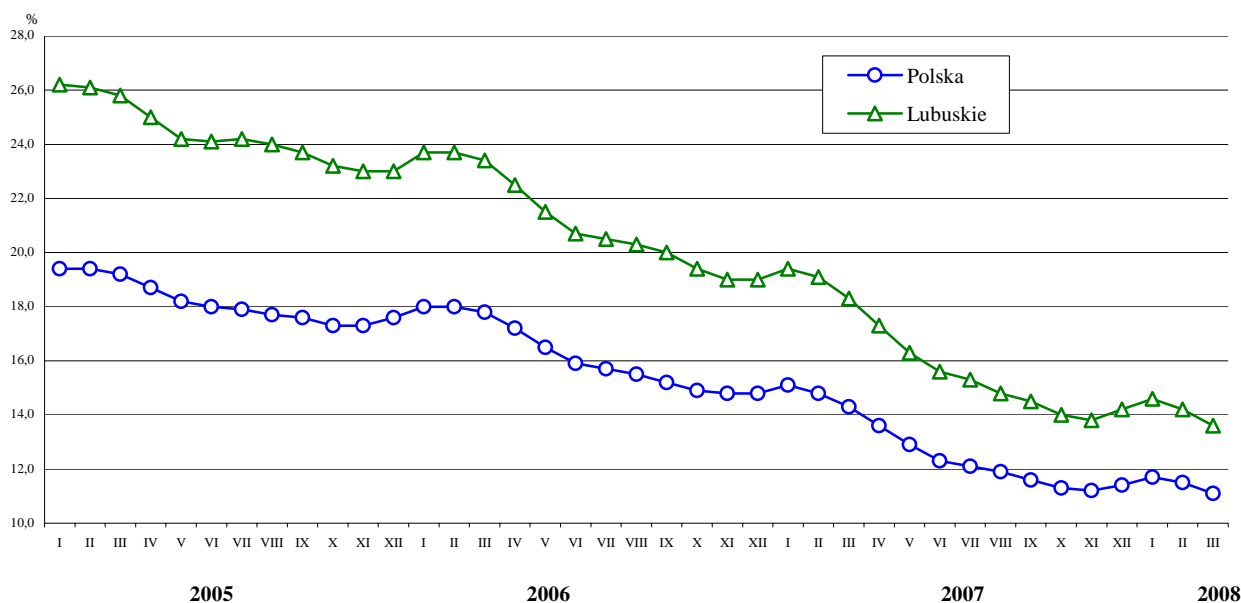
Większość bezrobotnych posiadała wykształcenie zasadnicze zawodowe oraz gimnazjalne i niższe, odpowiednio 30,8% i 34,2%. Szkoły policealne i średnie zawodowe ukończyło 21,1%, licea ogólnokształcące 8,8%, a studia 5,0% osób poszukujących pracy.

W końcu marca br. osoby pozostające bez pracy krócej niż 6 miesięcy stanowiły 48,2% ogółu bezrobotnych, od 6 do 12 miesięcy 16,0%, a przez okres dłuższy niż 12 miesięcy 35,8%.

W grupach bezrobotnych będących w szczególnej sytuacji na rynku pracy osoby do 25 roku życia stanowiły 18,3% ogółu. Wśród tej grupy 56,0% nigdy nie pracowało, 22,0% posiadało wykształcenie zasadnicze zawodowe, 26,0% policealne i średnie zawodowe, a 29,7% - gimnazjalne i niższe. Osoby długotrwale bezrobotne stanowiły 56,7% ogółu bezrobotnych. W tej grupie 18,0% nigdy nie pracowało. Większość osób posiadała wykształcenie zasadnicze zawodowe (32,6%) oraz gimnazjalne i niższe (38,6%). Najwyższy odsetek stanowiły osoby w wieku 45-54 lata (32,6%) i 25-34 lata (25,3%).

STOPA BEZROBOCIA REJESTROWANEGO

Stan w końcu miesiąca



W I kwartale br. w ewidencji urzędów pracy zarejestrowano łącznie 24201 bezrobotnych, wykreślono natomiast 26008 osób. W stosunku do grudnia ub. roku liczba bezrobotnych zmniejszyła się m.in. w Gorzowie Wlkp. o 367 osób, Zielonej Górze o 305 osób, w powiatach: międzyrzeckim o 344 osoby, żagańskim o 260 osób, krośnieńskim o 181 osób, gorzowskim o 158 osób. Zwiększyła się natomiast w powiatach: strzelecko-drezdeneckim o 3 osoby, słubickim o 47 osób, żarskim o 211 osób.

W marcu br. do urzędów pracy zgłoszono 3947 ofert zatrudnienia, wobec 4493 w poprzednim miesiącu i 5356 przed rokiem. Do osób wykonujących prace społecznie użyteczne skierowano 1028 ofert, 491 ofert przygotowano dla odbywających staże, 230 dla przygotowania zawodowego. W końcu miesiąca na 1 wolne miejsce pracy przypadało 34 bezrobotnych (wobec 30 przed miesiącem i 46 przed rokiem).

W marcu br. na szkolenia skierowano 184 osoby, 241 do prac interwencyjnych, 78 do robót publicznych, 439 osób na staż. Prace społecznie użyteczne rozpoczęło 1009 osób.

Wydatki z Funduszu Pracy w okresie styczeń-marzec wyniosły 28,3 mln zł (marcu br. 11,4 mln zł), w tym na zasiłki dla bezrobotnych przeznaczono 61,1%, a na programy promocji zatrudnienia 34,1%.

WYNAGRODZENIA

W marcu br. przeciętne miesięczne wynagrodzenie brutto w sektorze przedsiębiorstw ukształtowało się na poziomie 2575,22 zł (81,9% średniej krajowej) i było o 4,5% wyższe niż przed miesiącem. *Przeciętne miesięczne wynagrodzenie w kraju wyniosło 3144,41 zł, tj. o 3,7% więcej niż w poprzednim miesiącu.*

W porównaniu do poprzedniego miesiąca w większości sekcji wynagrodzenia wzrosły: w budownictwie o 5,2%, w przemyśle o 4,1%, w transporcie, gospodarce magazynowej i łączności o 2,6%, w handlu i naprawach o 2,1%, a w obsłudze nieruchomości i firm o 2,0%. Spadek płac o 11,9% wystąpił w sekcji hotele i restauracje.

W przetwórstwie przemysłowym płace były o 2,5% wyższe niż przed miesiącem, a wzrost obserwowano m. in. w następujących działach: produkcja instrumentów medycznych, precyzyjnych i optycznych, zegarów i zegarków o 10,6%, produkcja wyrobów chemicznych o 9,6%, produkcja maszyn i urządzeń o 9,3%, produkcja drewna i wyrobów z drewna oraz ze słomy i wikliny o 7,2%, a także w działalności wydawniczej; poligrafii i reprodukcji zapisanych nośników informacji o 5,6%.

W porównaniu do marca ub. roku przeciętne miesięczne wynagrodzenie w sektorze przedsiębiorstw wzrosło o 9,4% (w kraju wzrosło o 10,2%), a wzrost płac obserwowano zarówno w sektorze publicznym, jak i prywatnym, odpowiednio o 13,5% i 9,1%.

Znaczący przyrost wynagrodzeń w skali roku wystąpił w handlu i naprawach o 12,6%, w budownictwie o 11,8%, w przemyśle o 9,7%, w transporcie, gospodarce magazynowej i łączności o 8,6%.

W przetwórstwie przemysłowym wzrost płac wyniósł 7,8%, a wynagrodzenia wyższe niż przed rokiem wypłacano m.in. w działach o znaczącym udziale w zatrudnieniu, tj. w produkcji: wyrobów z metali o 13,0%, artykułów spożywczych i napojów o 10,1%, wyrobów z pozostałych surowców niemetalicznych o 9,0%, drewna i wyrobów z drewna oraz ze słomy i wikliny o 6,0%, a także w produkcji mebli; pozostałej działalności produkcyjnej o 4,9%.

W okresie styczeń-marzec br. przeciętne miesięczne wynagrodzenie brutto w sektorze przedsiębiorstw ukształtowało się na poziomie 2509,71 zł, tj. o 11,4% wyższym niż przed rokiem (w kraju wzrosło o 11,4%). Średnia płaca w sektorze publicznym wyniosła 2982,62 zł, w prywatnym 2461,87 zł i wzrosła w porównaniu z analogicznym okresem ub. roku odpowiednio o 10,2% i 11,8%.

W porównaniu do analogicznego okresu ub. roku we wszystkich sekcjach zanotowano wzrost wynagrodzeń, największy w budownictwie o 16,9%, w hotelach i restauracjach o 12,8%, w transporcie, gospodarce magazynowej i łączności o 11,7%, w handlu i naprawach o 11,6%, w przemyśle o 11,6%, w obsłudze nieruchomości i firm o 8,4%.

W przetwórstwie przemysłowym wynagrodzenia wzrosły o 11,2% i spośród 20 jego działów w 19 wystąpił wzrost, m.in. w produkcji: drewna i wyrobów z drewna oraz ze słomy i wikliny o 14,4%, wyrobów z metali o 13,5%, maszyn i urządzeń o 12,2%, artykułów spożywczych i napojów o 11,8%, wyrobów gumowych i z tworzyw sztucznych o 11,2%, pojazdów samochodowych, przyczep i naczep o 10,0%, mebli; pozostałej działalności produkcyjnej o 8,3%, wyrobów z pozostałych surowców niemetalicznych o 8,1%.

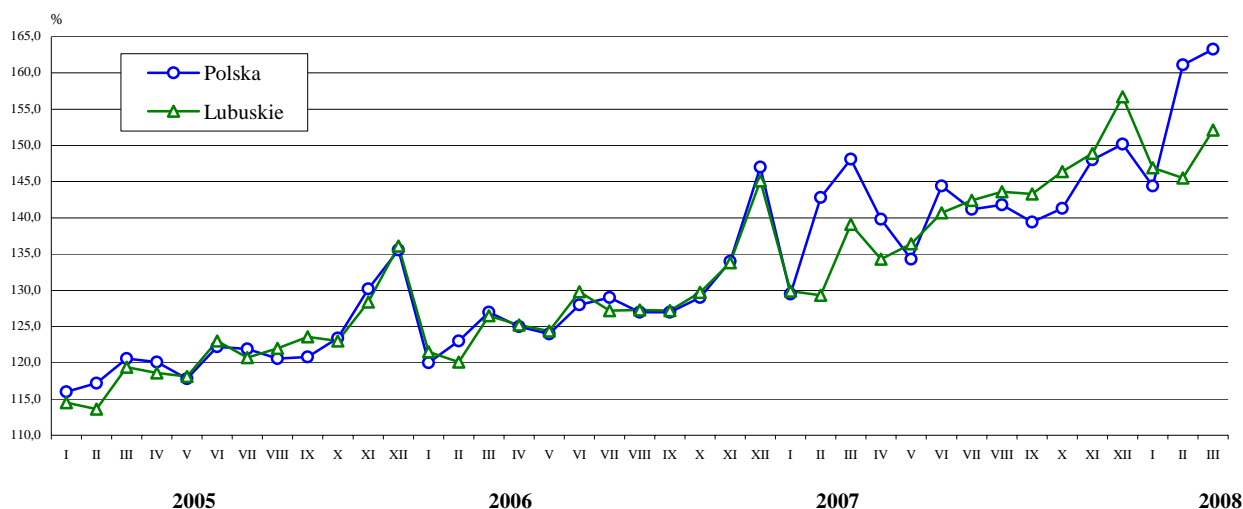
Wynagrodzenie wyższe od przeciętnego w województwie wypłacono m. in. w budownictwie o 2,6%, w przemyśle o 1,9%, w obsłudze nieruchomości i firm o 1,2%.

W przetwórstwie przemysłowym płace powyżej średniej odnotowano w 10 działach (spośród 20), w tym m. in. w produkcji masy włóknistej oraz papieru o 46,2%, w produkcji maszyn i urządzeń o 41,3%, w działalności wydawniczej i poligraficznej o 29,5%, w produkcji wyrobów z pozostałych surowców niemetalicznych o 19,3%, wyrobów chemicznych o 13,4%, drewna i wyrobów z drewna oraz ze słomy i wikliny o 12,8%. Płace niższe od przeciętnych w województwie odnotowano w produkcji odzieży i wyrobów futrzarskich o 37,0%, we włókiennictwie o 30,4%, w produkcji skór wyprawionych i wyrobów z nich o 27,7% oraz w produkcji mebli; pozostałej działalności produkcyjnej o 21,0%.

W I kwartale br. podmioty gospodarcze sektora przedsiębiorstw przepracowały faktycznie (tj. bez urlopów i absencji chorobowych) 52,0 mln godzin, tj. o 1,9% więcej niż przed rokiem.

Przeciętne wynagrodzenie godzinowe w sektorze przedsiębiorstw wyniosło w tym okresie 16,65 zł i w skali roku wzrosło o 12,8%. Stawka godzinowa w przemyśle ukształtowała się na poziomie 17,03 zł, w tym w przetwórstwie przemysłowym wyniosła 16,76 zł. Najwięcej płacono w produkcji masy włóknistej oraz papieru (23,89 zł) i w produkcji maszyn i urządzeń (21,58 zł), a najmniej w produkcji odzieży i wyrobów futrzarskich (10,68 zł) oraz we włókiennictwie (11,63 zł).

DYNAMIKA PRZECIĘTNEGO MIESIĘCZNEGO WYNAGRODZENIA BRUTTO W SEKTORZE PRZEDSIĘBIORSTW (przeciętne miesięczne 2000 = 100)



FINANSE PRZEDSIĘBIORSTW

W 2007 r. przychody z całokształtu działalności przedsiębiorstw wyniosły 22116,6 mln zł, tj. o 12,9% więcej aniżeli przed rokiem, a koszty ich uzyskania ukształtowały się na poziomie 20648,4 mln zł i były wyższe o 11,8%. Podobnie jak przed rokiem, udział przychodów netto ze sprzedaży produktów, towarów i materiałów stanowił 97,2% ogólnej wartości przychodów.

W omawianym roku wynik finansowy na działalności gospodarczej wyniósł 1468,2 mln zł i był o 31,1% wyższy niż w 2006 r., przy czym na wynik ten złożyły się: zysk na sprzedaży produktów, towarów i materiałów wynoszący 1434,3 mln zł, zysk na pozostałej działalności operacyjnej 149,0 mln zł oraz strata na operacjach finansowych 115,1 mln zł.

Wynik finansowy brutto w 2007 r. ukształtował się na poziomie 1468,5 mln zł i był o 31,0% wyższy niż w 2006 r. Dodatni wynik finansowy brutto w omawianym roku notowały przedsiębiorstwa w sekcjach: przetwórstwo przemysłowe (1204,7 mln zł), handel i naprawy (80,1 mln zł), budownictwo (55,3 mln zł), wytwarzanie i zaopatrywanie w energię elektryczną, gaz, wodę (50,5 mln zł), obsługa nieruchomości i firm (46,3 mln zł), transport gospodarka magazynowa i łączność (24,0 mln zł) oraz hotele i restauracje (1,5 mln zł).

Obowiązkowe obciążenia wyniku finansowego brutto, m.in. z tytułu podatku dochodowego od osób prawnych i fizycznych, wyniosły 269,9 mln zł, tj. o 30,8% więcej niż w 2006 r., a ich udział w wyniku finansowym brutto stanowił 18,4%.

Wynik finansowy netto wyniósł 1198,6 mln zł, tj. o 31,0% więcej w porównaniu do 2006 r., przy czym zysk netto w przedsiębiorstwach rentownych zamknął się kwotą 1362,0 mln zł, a straty jednostek deficytowych sięgały 163,4 mln zł. Zarówno w sektorze prywatnym, jak i publicznym wynik finansowy netto był dodatni i wyniósł odpowiednio 1157,2 mln zł i 41,4 mln zł. Zysk netto w minionym roku osiągnęło 77,8% przedsiębiorstw, a ich udział w ogólnej wartości przychodów z całokształtu działalności stanowił 86,7%.

Podstawowe relacje ekonomiczno-finansowe w 2007 r. kształtowały się korzystniej niż w 2006 r. Rentowność sprzedaży wyniosła 6,7% (przed rokiem 5,9%), wskaźnik rentowności obrotu brutto 6,6% (5,7%), wskaźnik rentowności obrotu netto 5,4% (4,7%), natomiast wskaźnik poziomu kosztów wyniósł 93,4% (przed rokiem 94,3%).

Rentowność obrotu netto w sektorze prywatnym i publicznym osiągnęła odpowiednio 5,6% i 3,0%. Wyższy poziom rentowności obrotu netto w stosunku do poprzedniego roku wykazywały przedsiębiorstwa w sekcjach: przetwórstwo przemysłowe (6,4%, wobec 5,4%), obsługa nieruchomości i firm (6,0%, wobec 5,8%), budownictwo (6,0%, wobec 5,1%), wytwarzanie i zaopatrywanie w energię elektryczną, gaz, wodę (4,8%, wobec 4,7%), handel i naprawy (2,2%, wobec 2,1%), hotele i restauracje (0,6%, wobec 0,0%).

Aktywa obrotowe omawianych przedsiębiorstw w 2007 r. wyniosły 7146,1 mln zł i były o 12,7% wyższe niż przed rokiem, przy czym należności krótkoterminowe stanowiły 52,6% ich ogólnej wartości, zapasy 27,5%, inwestycje krótkoterminowe 18,3%, a krótkoterminowe rozliczenia międzyokresowe 1,7%.

Zobowiązania krótkoterminowe przedsiębiorstw na koniec 2007 r. ukształtowały się na poziomie 4645,4 mln zł, tj. wyższym o 12,4% w porównaniu do 2006 r., w tym na zobowiązania z tytułu dostaw i usług przypadło 51,0%, na kredyty bankowe i pożyczki - 22,2%, a na zobowiązania z tytułu podatków, ceł, ubezpieczeń i innych świadczeń - 8,8%.

Podobnie jak w 2006 r. zasadniczym źródłem finansowania aktywów obrotowych były zobowiązania krótkoterminowe (65,0%, wobec 65,2% w 2006 r.), przy czym udział krótkoterminowych kredytów bankowych i pożyczek w finansowym pokryciu aktywów stanowił 14,4%, tj. zwiększył się o 0,3 pkt %.

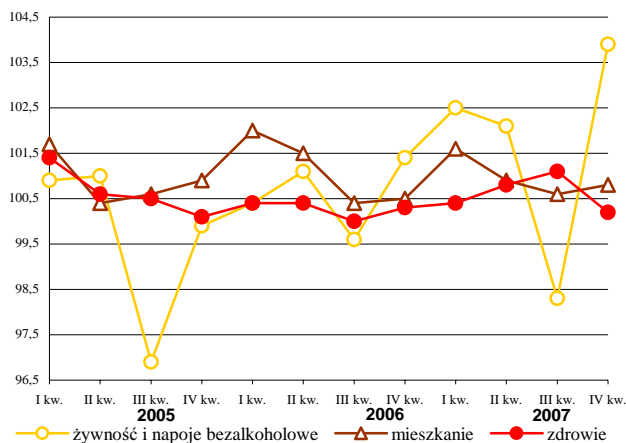
Wskaźniki płynności finansowej, charakteryzujące zdolność przedsiębiorstw do regulowania bieżących zobowiązań, w 2007 r. wyniosły: wskaźnik płynności finansowej I stopnia 28,1%, a wskaźnik II stopnia 109,0%, wobec odpowiednio 26,5% i 106,9% przed rokiem.

Zadłużenie długoterminowe przedsiębiorstw w końcu 2007 r. sięgało 1897,1 mln zł, wykazując wzrost w skali roku o 5,9%.

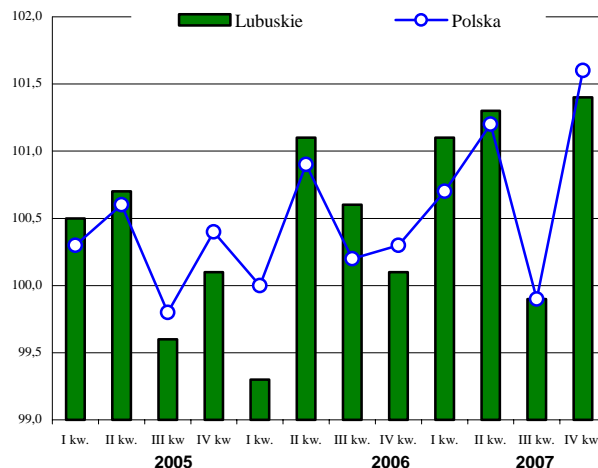
CENY

W IV kwartale 2007 r., w porównaniu do analogicznego okresu 2006 r., wskaźnik cen towarów i usług konsumpcyjnych wyniósł 3,7% (w kraju 3,5%). Podrożała żywność i napoje bezalkoholowe o 6,8% oraz napoje alkoholowe i wyroby tytoniowe o 5,0%. Wzrosły również opłaty związane z mieszkaniem o 4,0%, z transportem o 7,7% oraz z edukacją o 3,0%. Spadły natomiast ceny odzieży i obuwia o 6,5% oraz opłaty związane z rekreacją i kulturą o 1,2%.

**CENY WYBRANYCH TOWARÓW I USŁUG
KONSUMPCYJNYCH (%)**
(poprzedni kwartał = 100)



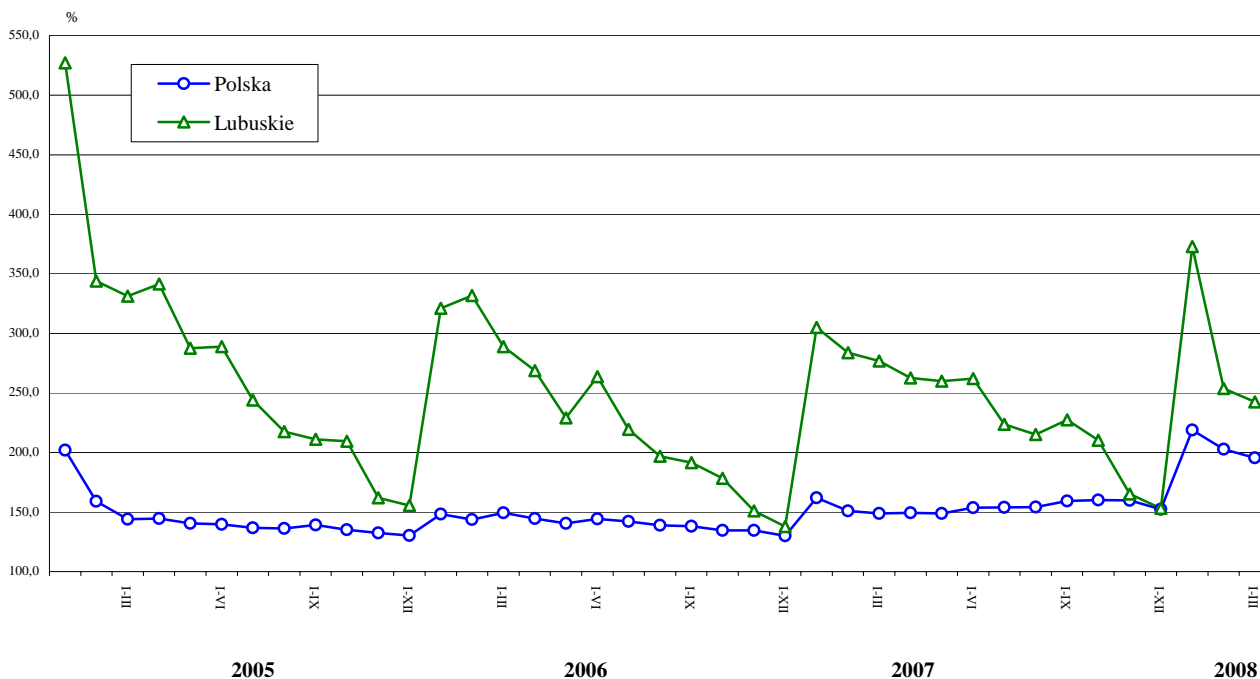
**OGÓLNY WSKAŹNIK CEN TOWARÓW I USŁUG
KONSUMPCYJNYCH (%)**
(poprzedni kwartał = 100)



MIESZKANIA

W marcu br. przekazano do użytkowania 201 mieszkań, tj. o 46,7% więcej aniżeli w lutym br., natomiast o 16,2% mniej niż przed rokiem (w kraju odpowiednio mniej o 7,6% i więcej o 33,4%). W omawianym miesiącu zrealizowano 151 mieszkań w budownictwie indywidualnym, 48 na sprzedaż lub wynajem i 2 komunalne.

DYNAMIKA MIESZKAŃ ODDANYCH DO UŻYTKOWANIA
(analogiczny okres 2000 = 100)



W ciągu trzech miesięcy br. wybudowano łącznie 640 mieszkań, a uzyskane efekty były o 12,4% niższe niż w tym samym okresie ub. roku (*w kraju wyższe o 30,2%*). Dominowało budownictwo indywidualne, w którym od początku br. powstało 471 mieszkań, w budownictwie przeznaczonym na sprzedaż lub wynajem zrealizowano 156 mieszkań i 13 w budownictwie komunalnym.

Powierzchnia użytkowa mieszkań oddanych do użytkowania w okresie styczeń-marzec br. wyniosła 73,4 tys. m² i w skali roku zmniejszyła się o 2,3%, jednocześnie przeciętna powierzchnia 1 mieszkania, wynosząca 114,7 m², była o 11,7% większa. Na przeciętną powierzchnię największy wpływ miały mieszkania inwestorów indywidualnych, które miały 134,8 m², mieszkania przeznaczone na sprzedaż lub wynajem miały 60,9 m², a komunalne 31,9 m².

Od początku br. rozpoczęto budowę 865 mieszkań, tj. o 60,2% więcej niż przed rokiem, z tego 472 w budownictwie indywidualnym, 309 na sprzedaż lub wynajem, 44 w społecznym czynszowym i 40 spółdzielczych. W omawianym okresie wydano 944 pozwolenia na budowę mieszkań, tj. o 6,1% mniej niż rok temu, w tym 619 w budownictwie indywidualnym, 212 w realizowanym na sprzedaż lub wynajem, 91 w spółdzielniach mieszkaniowych.

PODMIOTY GOSPODARKI NARODOWEJ

W końcu I kwartału br. w Krajowym Rejestrze Urzędowym Podmiotów Gospodarki Narodowej REGON w województwie lubuskim zarejestrowanych było 104215 podmiotów (bez rolników indywidualnych), tj. o 1,6% mniej niż w analogicznym okresie ub. roku.

Jednostki sektora prywatnego stanowiły 94,2% wszystkich podmiotów w rejestrze, przy czym 79,5% sektora prywatnego stanowiły osoby fizyczne prowadzące działalność gospodarczą.

W stosunku do analogicznego okresu ub. roku o 280 zwiększyła się liczba spółek handlowych (jest ich obecnie 6682), z 2463 do 2552 wzrosła liczba spółek handlowych z udziałem kapitału zagranicznego, o 20 (do 15) zmniejszyła się liczba przedsiębiorstw państwowych i o 4 (do 500) zmniejszyła się liczba spółdzielni.

Jako podstawowy rodzaj prowadzonej działalności 31,5% zarejestrowanych podmiotów zadeklarowało działalność handlową, 18,3% - działalność z sekcji obsługa nieruchomości i firm, 10,3% - z sekcji budownictwo, 8,3% - z sekcji przetwórstwo przemysłowe.

Najwięcej podmiotów działa na terenie miast: Gorzów Wielkopolski (17,0%) i Zielona Góra (14,8%) oraz w powiatach: żarskim (9,1%), żagańskim (7,1%) i zielonogórskim (7,0%), a najmniej w powiatach: sulęcińskim (2,6%), wschowskim (2,9%) i strzelecko-drezdeneckim (4,1%). Na terenie miast działalność prowadzi 76,4% podmiotów zarejestrowanych w województwie.

W ciągu I kwartału br. wpis do rejestru REGON uzyskało 2241 nowych podmiotów, a 4202 zrezygnowały z prowadzenia działalności.

ROLNICTWO

Średnia temperatura powietrza w marcu br. wynosiła 4,5°C i była wyższa od średniej wieloletniej (z lat 1977-2006) o 0,7°C, natomiast w porównaniu do średniej temperatury marca ub. roku była niższa o 2,3°C. Najzimniej było 19 marca, kiedy temperatura mierzona w budce meteorologicznej 2 m nad ziemią spadła do -3,5°C, a przy gruncie do -8,0°C. W trzeciej dekadzie miesiąca wystąpiło znaczne ochłodzenie, temperatura przy gruncie spadała do -7,5°C. W pierwszej dekadzie temperatura mierzona w budce dochodziła do +15,0°C, jednak najcieplej było 31 marca +18,5°C. Suma opadów atmosferycznych, wynosząca 74,9 mm/m², była wyższa od ubiegłorocznej o 7,9 mm, a w porównaniu do średniej wieloletniej opadów było o 35,3 mm więcej. W trzeciej dekadzie wystąpiły opady śniegu.

W marcu br. rozpoczęto siew zbóż jarych. W zależności od gatunku obsiano od 1,2% (jęczmień) do 12,6% (owies) planowanej powierzchni zasiewów. Zaopatrzenie w kwalifikowany materiał siewny jest wystarczające. Uprawy ozime przetrzymały dobrze. Występujące w trzeciej dekadzie przymrozki spowolniły wegetację roślin oraz wstrzymały niektóre prace polowe, np. opryski przeciwko chwastom.

W marcu br., w porównaniu do poprzedniego miesiąca, wzrosły ceny skupu pszenicy oraz żywca wieprzowego i drobiowego, natomiast obniżyły się ceny skupu żyta, żywca wołowego oraz mleka. Cena targowiskowa pszenicy pozostała na poziomie poprzedniego miesiąca.

Cena skupu pszenicy wynosiła 90,70 zł za dt i w porównaniu do poprzedniego miesiąca i roku była wyższa odpowiednio o 2,3% i 42,0%. Cena skupu żyta, wynosząca 71,73 zł za dt, zmniejszyła się w ciągu miesiąca o 1,6%, natomiast w skali roku wzrosła o 22,7%. W I kwartale br. średnia cena skupu pszenicy i żyta była wyższa odpowiednio o 38,2% i 24,1% w porównaniu do cen oferowanych w analogicznym kwartale poprzedniego roku.

Na wytypowanych do badania targowiskach płacono średnio 100,00 zł za dt pszenicy i była to cena identyczna jak przed miesiącem, natomiast w skali roku zwiększyła się o 32,2%. W I kwartale br. przeciętna cena targowiskowa pszenicy była wyższa o 39,2% od cen notowanych w analogicznym okresie ub. roku.

W obrocie giełdowym, w porównaniu do przedniego miesiąca, zmiany uległy ceny większości rodzajów zbóż. Wzrosły ceny zbóż konsumpcyjnych pszenicy i żyta odpowiednio o 1,0% i 1,7% oraz paszowego jęczmienia i pszenżyta odpowiednio o 2,1% i 9,7%, natomiast obniżyła się cena pszenicy paszowej o 0,5%. Cena owsa pozostała na poziomie poprzedniego miesiąca.

Szczegółowe informacje na temat wysokości cen zbóż w poszczególnych dekadach marca br. przedstawiono w tabeli:

Rodzaje zbóż	I	II	III
	w złotych za tonę		
Pszenica konsumpcyjna	937	937	947
Pszenica paszowa	950	950	-
Żyto konsumpcyjne	800	800	800
Jęczmień paszowy	850	850	929
Owies	620	700	700
Pszenżyto paszowe	820	950	-

Źródło: Zielonogórska Giełda Rolno – Towarowa SA.

Cena skupu żywca wołowego, wynosząca 3,74 zł za kg, w porównaniu do poprzedniego miesiąca i roku była niższa odpowiednio o 0,5% i 2,6%. Żywiec wieprzowy skupowano w cenie 3,64 zł za kg, tj. wyższej niż przed miesiącem i rokiem odpowiednio o 10,6% i 7,1%. Cena skupu żywca drobiowego zwiększyła się w porównaniu do poprzedniego miesiąca i roku odpowiednio o 5,3% i 5,1% do poziomu 3,94 zł za kg. W I kwartale br., w porównaniu do analogicznego okresu poprzedniego roku, średnie ceny skupu żywca wołowego zmniejszyły się o 2,1%, natomiast ceny żywca wieprzowego i drobiowego wzrosły odpowiednio o 5,1% i 4,1%.

Cena skupu mleka krowiego wynosiła 116,44 zł za hl i była niższa niż przed miesiącem o 6,1%, natomiast w porównaniu do poprzedniego roku była wyższa o 20,6%. W I kwartale br. średnia cena skupu mleka była wyższa o 26,3% w porównaniu do ceny notowanej w analogicznym kwartale poprzedniego roku.

W marcu br. cena skupu 1 kg żywca wieprzowego równoważyła wartościowo 4,5 kg zestawu pasz, w ciągu miesiąca i roku wskaźnik ten zwiększył się odpowiednio o 9,8% i 55,2%.

PRZEMYSŁ I BUDOWNICTWO

PRZEMYSŁ

W marcu br. wartość przychodów ze sprzedaży wyrobów i usług uzyskanych przez podmioty gospodarcze sektora przedsiębiorstw wyniosła 1502,3 mln zł (w cenach bieżących), tj. o 2,8% mniej niż przed miesiącem (w cenach stałych). *W kraju zanotowano wzrost o 0,7%.*

W przetwórstwie przemysłowym, na które przypada 94,9% produkcji sprzedanej przemysłu, spadek wyniósł 3,2% (w kraju zanotowano wzrost o 1,1%). Spośród 20 działów przetwórstwa niższe niż przed miesiącem przychody odnotowano w 14 działach, m. in. w produkcji wyrobów chemicznych o 13,6%, we włókiennictwie o 12,0%, w produkcji: masy włóknistej oraz papieru o 9,4%, maszyn i urządzeń o 8,1%, drewna i wyrobów z drewna oraz ze słomy i wikliny o 6,2%, odzieży i wyrobów futrzarskich o 5,2%. Wzrost przychodów wystąpił w produkcji: skór wyprawionych i wyrobów z nich o 8,5%, wyrobów z pozostałych surowców niemetalicznych o 6,2%, artykułów spożywczych i napojów o 4,9%.

W porównaniu do marca ub. roku wartość sprzedaży zrealizowanej w przemyśle była niższa o 3,8%, a w przetwórstwie przemysłowym o 4,1% (w kraju wzrosła odpowiednio o 0,9% i 0,4%). Spadek przychodów zaznaczył się we włókiennictwie o 29,6%, w produkcji wyrobów chemicznych o 18,5%, mebli; pozostałej działalności produkcyjnej o 14,9%, odzieży i wyrobów futrzarskich o 13,1%, drewna i wyrobów z drewna oraz ze słomy i wikliny o 9,6%. Znaczący wzrost wystąpił w produkcji maszyn i urządzeń o 19,6%, a także w produkcji pojazdów samochodowych, przyczep i naczep o 12,4%.

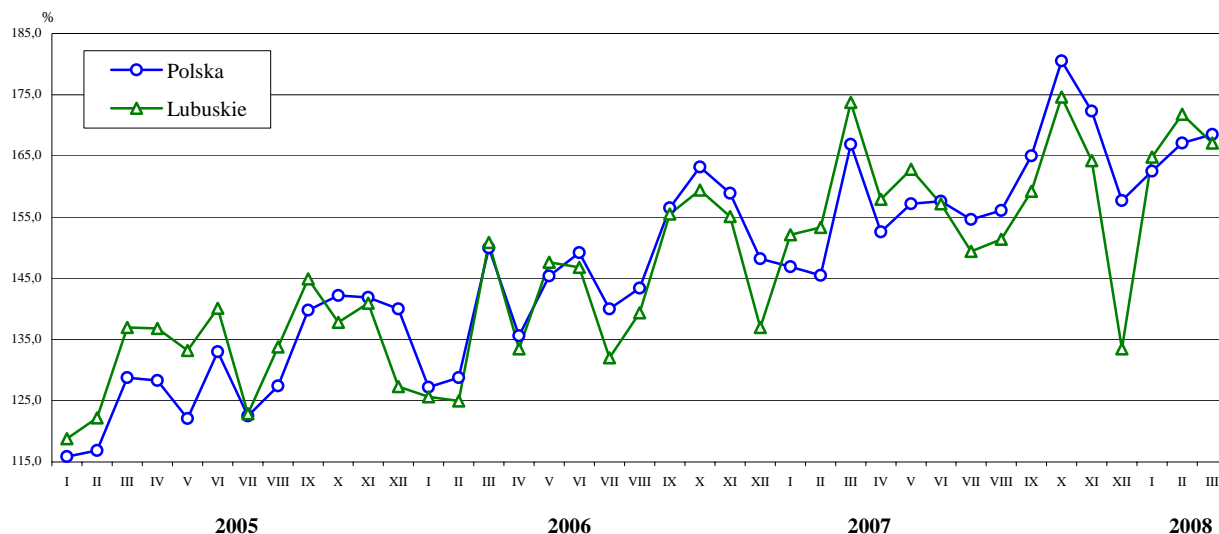
W okresie styczeń-marzec br. przychody ze sprzedaży wyrobów i usług w przemyśle wyniosły 4529,9 mln zł i były o 5,8% wyższe w porównaniu do analogicznego okresu ub. roku (w kraju zanotowano wzrost sprzedaży o 8,5%). W przetwórstwie przemysłowym wzrost wyniósł 6,0% (w kraju wzrost wyniósł 8,6%), przy czym udział tej sekcji w strukturze produkcji sprzedanej w przemyśle zwiększył się w skali roku o 0,1pkt %, tj. do poziomu 95,3%.

Produkcja sprzedana osiągnęła wartość wyższą od ubiegłorocznej w 12 działach przetwórstwa przemysłowego, m.in. w produkcji: maszyn i urządzeń o 29,1%, skór wyprawionych i wyrobów z nich o 19,3%, pojazdów samochodowych, przyczep i naczep o 18,3%, masy włóknistej oraz papieru o 17,6%, wyrobów z metali o 11,6%. Niższą niż przed rokiem sprzedaż wykazano m.in. we włókiennictwie o 22,4%, w produkcji mebli; pozostałej działalności produkcyjnej o 10,7%, w produkcji odzieży i wyrobów futrzarskich o 7,2%.

Udział sektora prywatnego w ogólnej wartości produkcji sprzedanej przemysłu stanowił 96,1% (przed rokiem 95,9%), przy koncentracji w tym sektorze 90,8% przeciętnej liczby zatrudnionych w przemyśle (w ub. roku 90,0%). W przetwórstwie przemysłowym udział przedsiębiorstw prywatnych w sprzedaży wyniósł 98,2%, wobec 98,1% przed rokiem, a w przeciętnym zatrudnieniu 97,3%, wobec 96,8% w ub. roku.

Wydajność pracy w przemyśle w I kwartale br. mierzona produkcją sprzedaną na 1 zatrudnionego (w cenach bieżących) wyniosła 67,2 tys. zł, w tym w przetwórstwie przemysłowym 66,5 tys. zł i licząc w cenach stałych była odpowiednio o 5,3% i 5,4% wyższa niż przed rokiem.

DYNAMIKA PRODUKCJI SPRZEDANEJ PRZEMYSŁU (przeciętna miesięczna 2000 = 100; ceny stałe)



W okresie I kwartału br., w porównaniu do analogicznego okresu ub. roku, przedsiębiorstwa zwiększyły produkcję m.in.: tarcicy liściastej - ponad 2-krotnie, masy betonowej prefabrykowanej o 76,3%, tarcicy iglastej o 20,7%, pieczywa świeżego o 18,3%, mięsa z indyków świeżego lub chłodzonego o 9,3%, papieru i tektury o 8,8%. Mniej niż w analogicznym okresie ub. roku wyprodukowano m.in.: energii elektrycznej o 1,1%, ciepła w parze lub gorącej wodzie o 5,3%, mebli o 14,7%, mięsa wieprzowego świeżego lub chłodzonego o 17,1%, mięsa wołowego świeżego lub chłodzonego o 17,4%.

BUDOWNICTWO

W marcu br. przedsiębiorstwa budowlane uzyskały przychody ze sprzedaży produkcji i usług o wartości 119,6 mln zł (w cenach bieżących), tj. o 32,0% wyższe od uzyskanych w lutym br. oraz o 41,8% wyższe od notowanych przed rokiem. Produkcja budowlano-montażowa, wynosząca 80,6 mln zł, wzrosła w stosunku do ubiegłego miesiąca o 60,4%, a w porównaniu do marca ub. roku o 41,6%. *W kraju odnotowano wzrost produkcji budowlano-montażowej w skali miesiąca oraz w skali roku odpowiednio o 14,7% i 16,3% (w cenach stałych).*

W okresie styczeń-marzec br. przychody ze sprzedaży w budownictwie wyniosły 288,5 mln zł, tj. o 26,0% więcej niż w analogicznym okresie ub. roku. Zdecydowaną większość sprzedaży (96,5%) zrealizowały jednostki sektora prywatnego.

Produkcja budowlano-montażowa ukształtowała się w tym czasie na poziomie 201,9 mln zł, tj. o 26,4% wyższym niż w okresie styczeń-marzec ub. roku (w kraju licząc w cenach stałych wzrosła o 17,4%), a jej udział w ogólnej wartości sprzedaży stanowił 70,0%.

W przedsiębiorstwach zajmujących się wznoszeniem budowli; inżynierią lądową i wodną wartość robót budowlano-montażowych, w porównaniu z pierwszym kwartałem ub. roku, zwiększyła się o 13,7%, a w jednostkach wykonujących instalacje budowlane wzrost ten wyniósł 152,4%.

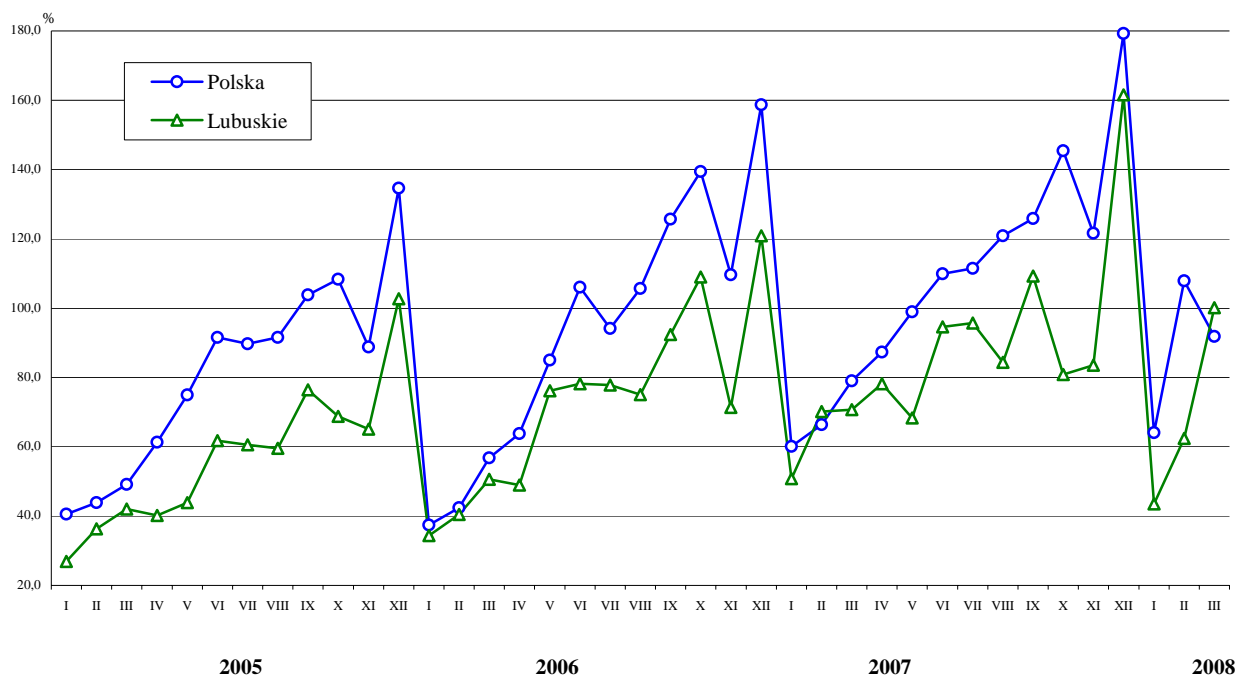
Wydajność pracy w budownictwie, mierzona wartością przychodu ze sprzedaży na 1 zatrudnionego, w okresie styczeń-marzec br. wyniosła 43,8 tys. zł, wykazując wzrost na tle ub. roku o 14,9% (w cenach bieżących).

W strukturze produkcji budowlano-montażowej według rodzajów obiektów budowlanych, największy udział miały roboty związane z realizacją rurociągów sieci rozdzielczej i linii kablowych rozdzielczych (24,6%), budynków mieszkalnych (21,8%), budynków przemysłowych i magazynowych (17,3%) oraz autostrad, dróg ekspresowych, ulic i dróg pozostałych (15,3%).

W okresie trzech miesięcy br. w ogólnej wartości produkcji budowlano-montażowej dominowały roboty o charakterze inwestycyjnym (68,9%), natomiast pozostałe 31,1% wykonanych prac budowlanych przypadało na remonty i konserwacje istniejących obiektów.

W I kwartale br. przedsiębiorstwa budowlane przyjęły, w porównaniu do analogicznego okresu poprzedniego roku, o 33,6% więcej nowych zamówień na realizację produkcji budowlano-montażowej. W większości były to zamówienia pozyskane na realizację obiektów inżynierii lądowej i wodnej.

DYNAMIKA PRODUKCJI BUDOWLANO-MONTAŻOWEJ (przeciętna miesięczna 2000 = 100)



HANDEL

Sprzedaż detaliczna zrealizowana w marcu br. przez przedsiębiorstwa handlowe i niehandlowe wyniosła 440,5 mln zł (w cenach bieżących) i była o 10,0% wyższa w porównaniu do poprzedniego miesiąca.

Najbardziej dynamiczny wzrost odnotowano w sprzedaży wyrobów włókienniczych, odzieży i obuwia o 74,7%, wzrost sprzedaży wystąpił także w jednostkach prowadzących sprzedaż w niewyspecjalizowanych sklepach z przewagą żywności, napojów i wyrobów tytoniowych o 14,6%, zajmujących się pozostałą sprzedażą detaliczną w niewyspecjalizowanych sklepach o 12,6%, sprzedających meble, RTV, AGD o 9,3%, żywność, napoje alkoholowe i bezalkoholowe oraz wyroby tytoniowe w wyspecjalizowanych punktach sprzedaży o 8,0%.

W porównaniu do marca ub. roku obroty w handlu detalicznym wzrosły o 4,5%. Wzrost sprzedaży odnotowano w przedsiębiorstwach zajmujących się sprzedażą: żywności, napojów alkoholowych i bezalkoholowych oraz wyrobów tytoniowych w wyspecjalizowanych punktach sprzedaży o 40,6%, wyrobów włókienniczych, odzieży i obuwia o 27,8%, pojazdów samochodowych, motocykli, części o 17,0%, paliw stałych, ciekłych i gazowych o 10,1%.

W okresie styczeń-marzec br. sprzedaż detaliczna ukształtowała się na poziomie 1250,3 mln zł, tj. o 5,1% wyższym w stosunku do analogicznego okresu ub. roku, przy czym sprzedaż w jednostkach handlowych, stanowiąca 86,3% ogółu sprzedaży detalicznej, wzrosła o 6,6%, natomiast w jednostkach niehandlowych spadła o 3,8%.

Znaczący wzrost obrotów w skali roku odnotowano w jednostkach handlujących żywnością, napojami alkoholowymi i bezalkoholowymi oraz wyrobami tytoniowymi w wyspecjalizowanych punktach sprzedaży o 40,9%, pojazdami samochodowymi, motocyklami, częściami o 33,8%, prowadzących sprzedaż w niewyspecjalizowanych sklepach z przewagą żywności, napojów i wyrobów tytoniowych o 20,6%, a także w sprzedaży wyrobów włókienniczych, odzieży i obuwia o 19,7%, paliw stałych, ciekłych i gazowych o 9,4%.

Sprzedaż hurtowa zrealizowana w marcu br. przez przedsiębiorstwa handlowe i niehandlowe wyniosła 485,6 mln zł i była o 6,8% wyższa niż w poprzednim miesiącu i o 3,7% niższa w stosunku do marca ub. roku.

W okresie styczeń-marzec br. sprzedaż hurtowa osiągnęła wartość 1379,9 mln zł, tj. o 14,0% wyższą od ubiegłorocznej.

Inne dane charakteryzujące województwo można znaleźć w publikacjach naszego Urzędu oraz w publikacjach ogólnopolskich GUS.

Zapraszamy do Internetu na strony www.stat.gov.pl/zg.

WYBRANE DANE O WOJEWÓDZTWIE LUBUSKIM

WYSZCZEGÓLNIENIE A – 2007 r. B – 2008 r.	I	II	III	IV	V	VI	VII	VIII	IX	X	XI	XII
Ludność ^a (w tys. osób).....A	.	.	1008,6	.	.	1008,5	.	.	1008,8	.	.	.
B
Bezrobotni zarejestrowani ^a (w tys. osób).....A	75,0	73,7	69,9	65,3	61,0	58,1	56,7	54,9	53,8	51,5	51,0	52,3
B	54,8	52,9	50,5									
Stopa bezrobocia ^{ab} (w %).....A	19,4	19,1	18,3	17,3	16,3	15,6	15,3	14,8	14,5	14,0	13,8	14,2
B	14,6	14,2	13,6									
Oferty pracy (w ciągu miesiąca).....A	3588	3677	5356	5454	5546	5130	4792	5004	4853	5114	4072	2228
B	3679	4493	3947									
Liczba bezrobotnych na 1 ofertę pracy ^aA	80	64	46	38	32	27	34	31	38	37	42	53
B	45	30	34									
Przeciętne zatrudnienie w sektorze przedsiębiorstw ^c (w tys. osób).....A	111,6	112,0	111,8	111,5	111,4	112,0	112,0	112,1	111,3	111,0	110,9	110,8
B	113,6	115,0	115,5									
poprzedni miesiąc = 100A	104,4	100,4	99,8	99,7	100,0	100,6	100,0	100,1	99,2	99,8	99,9	99,9
B	102,5	101,3	100,4									
analogiczny miesiąc poprzedniego roku = 100A	109,2	109,3	108,5	107,6	106,9	106,6	106,3	105,6	104,5	104,1	104,0	103,7
B	101,8	102,7	103,3									
Przeciętne wynagrodzenia miesięczne brutto w sektorze przedsiębiorstw ^c (w zł).....A	2199,17	2188,96	2354,00	2274,07	2309,62	2381,94	2409,80	2430,09	2425,77	2477,21	2520,93	2651,99
B	2487,17	2463,27	2575,22									
poprzedni miesiąc = 100A	89,5	99,5	107,5	96,6	101,6	103,1	101,2	100,8	99,8	102,1	101,8	105,2
B	93,8	99,0	104,5									
analogiczny miesiąc poprzedniego roku = 100A	107,0	107,6	110,0	107,3	109,7	108,4	111,9	112,8	112,6	112,8	111,3	108,0
B	113,1	112,5	109,4									
Mieszkania oddane do użytkowania (od początku roku)A	247	491	731	939	2131	1380	1380	1903	2193	2456	2694	3238
B	302	439	640									
analogiczny okres poprzedniego roku = 100.....A	95,0	85,5	95,8	98,9	198,8	100,1	102,2	109,2	118,7	118,0	109,4	111,0
B	122,3	89,4	87,6									
Nakłady inwestycyjne ^d (w tys. zł; ceny bieżące).....A	445960	.	.	746897	.	.	1414079
B	.	.	.									
analogiczny okres poprzedniego roku = 100.....A	111,9	.	.	108,9	.	.	139,4
B	.	.	.									
Produkcja sprzedana przemysłu ^c (w cenach stałych): poprzedni miesiąc = 100A	113,5	99,9	112,4	89,9	102,5	96,7	95,0	101,4	104,6	108,1	93,3	81,3
B	122,8	103,4	97,2									
analogiczny miesiąc poprzedniego roku = 100A	123,9	121,6	114,3	117,1	109,6	107,2	113,2	108,6	101,9	108,0	105,1	97,4
B	107,9	111,2	96,2									
Produkcja budowlano – montażowa ^c (w cenach bieżących): poprzedni miesiąc = 100A	42,0	138,3	100,6	110,7	87,3	138,6	101,1	88,2	129,5	74,0	103,2	193,6
B	26,9	143,5	160,4									
analogiczny miesiąc poprzedniego roku = 100A	147,5	173,4	139,7	159,7	89,6	120,9	123,0	112,4	118,3	74,2	116,9	133,7
B	85,6	88,8	141,6									

^a Stan w końcu okresu. ^b Udział zarejestrowanych bezrobotnych w cywilnej ludności aktywnej zawodowo. ^c W przedsiębiorstwach z większą od 9 liczbą pracujących. ^d W przedsiębiorstwach z większą od 49 liczbą pracujących.

WYBRANE DANE O WOJEWÓDZTWIE LUBUSKIM (dok.)

WYSZCZEGÓLNIENIE A – 2007 r. B – 2008 r.	I	II	III	IV	V	VI	VII	VIII	IX	X	XI	XII
Sprzedaż detaliczna towarów ^a (w cenach bieżących):												
poprzedni miesiąc = 100A	95,6	93,1	111,1	105,0	91,4	105,9	102,7	103,1	90,8	106,4	96,2	109,1
.....B	87,3	99,7	110,0									
analogiczny miesiąc poprzedniego roku = 100A	137,9	136,6	130,7	122,7	115,1	122,9	120,5	125,5	111,0	117,2	114,5	107,7
.....B	98,5	105,5	104,5									
Wskaźnik cen												
towarów i usług konsumpcyjnych ^b :												
analogiczny okres poprzedniego roku = 100.....A	.	.	102,7	.	.	103,0	.	.	102,4	.	.	103,7
.....B	.	.	.									
skupu ziarna zbóż:												
poprzedni miesiąc = 100A	108,6	105,0	97,8	93,5	101,2	112,3	90,9	129,6	121,5	98,8	99,4	94,9
.....B	108,2	106,6	98,0									
analogiczny miesiąc poprzedniego roku = 100A	167,9	172,1	163,3	147,8	150,2	143,3	139,4	159,9	156,9	151,4	143,7	133,6
.....B	133,1	135,2	135,5									
skupu żywca rzeźnego wołowego:												
poprzedni miesiąc = 100A	95,1	104,4	100,8	99,2	92,9	98,9	94,3	101,2	113,2	98,9	96,8	100,8
.....B	97,8	105,3	99,5									
analogiczny miesiąc poprzedniego roku = 100A	106,7	102,1	100,0	102,7	92,9	86,0	92,2	93,6	96,4	98,4	100,3	95,1
.....B	97,8	98,7	97,4									
skupu żywca rzeźnego wieprzowego:												
poprzedni miesiąc = 100A	96,6	104,7	102,4	98,8	96,7	111,7	110,7	101,5	102,0	91,3	92,4	101,4
.....B	99,7	92,7	110,6									
analogiczny miesiąc poprzedniego roku = 100A	91,6	100,6	99,1	96,6	95,6	101,4	101,5	96,9	100,7	100,0	99,4	108,5
.....B	112,0	99,1	107,1									
Relacje cen skupu ^c żywca wieprzowego do cen 1 kg	3,3	3,1	2,9	3,1	2,8	3,0	4,3	5,2	5,4	5,4	4,7	4,8
zestawu pasz ^dA	4,4	4,1	4,5									
.....B												
Wskaźnik rentowności obrotu w przedsiębiorstwach ^e												
brutto ^f (w %)A	.	.	6,9	.	.	7,3	.	.	7,3	.	.	6,6
.....B	.	.	.									
netto ^g (w %)A	.	.	5,7	.	.	6,1	.	.	6,0	.	.	5,4
.....B	.	.	.									
Podmioty gospodarki narodowej ^hA	105438	105553	105866	106100	106219	106286	106567	106781	107101	107101	106819	106450
.....B	105843	104676	104215									
w tym spółki handloweA	6359	6381	6402	6414	6431	6453	6479	6495	6527	6527	6570	6602
.....B	6628	6654	6682									
w tym z udziałem kapitału zagranicznego.....A	2445	2451	2463	2458	2469	2470	2481	2483	2491	2491	2501	2514
.....B	2526	2538	2552									

^a W przedsiębiorstwach z większą od 9 liczbą pracujących. ^b W kwartale. ^c Ceny bieżące bez VAT. ^d Zestaw pasz obejmuje: 0,58 kg ziemniaków i 0,35 kg zbóż (wg cen targowiskowych) oraz 0,07 kg mieszanki "PT-2" (wg cen detalicznych).

^e Z większą od 49 liczbą pracujących; dane są prezentowane narastająco. ^f Relacja wyniku finansowego brutto do przychodów z całokształtu działalności. ^g Relacja wyniku finansowego netto do przychodów z całokształtu działalności. ^h W rejestrze REGON, bez rolników indywidualnych; stan w końcu okresu.

UWAGA:

Znak „*” oznacza, że dane zostały zmienione w stosunku do już opublikowanych.