
	URZĄD STATYSTYCZNY W ZIELONEJ GÓRZE		
	Wyniki wstępne	Data opracowania: 22. X. 2008	

Kontakt e-mail: SekretariatUSZGR@stat.gov.pl

Tel.: 068 3223112

Internet: <http://www.stat.gov.pl/zg>

Wrzesień 2008

Nr 9

### KOMUNIKAT O SYTUACJI SPOŁECZNO-GOSPODARCZEJ WOJEWÓDZTWA LUBUSKIEGO

- ✓ Na rynku pracy w okresie I-IX br. przeciętne zatrudnienie w sektorze przedsiębiorstw było wyższe niż przed rokiem. Wzrost poziomu zatrudnienia odnotowano w przetwórstwie przemysłowym i budownictwie. We wrześniu br. przeciętne zatrudnienie wzrosło w porównaniu do sierpnia br. i analogicznego okresu ub. roku.
- ✓ Trwa spadkowa tendencja liczby zarejestrowanych bezrobotnych. W końcu III kwartału br. zanotowano zmniejszenie bezrobocia rejestrowanego we wszystkich powiatach. W końcu września br. bezrobocie rejestrowane było niższe niż w poprzednim miesiącu i przed rokiem. Na 1 ofertę zatrudnienia przypadało mniej bezrobotnych niż przed rokiem.
- ✓ Od początku br. do końca III kw. br. przeciętne wynagrodzenia miesięczne w sektorze przedsiębiorstw były wyższe niż przed rokiem. Pomimo systematycznego wzrostu, średnia płaca w Lubuskim kształtuje się poniżej przeciętnego poziomu w kraju. We wrześniu br. płace były minimalnie niższe niż w ub. miesiącu, jednak wyższe niż w analogicznym okresie ub. roku.
- ✓ W trzech kwartałach br. liczba mieszkań oddanych do użytkowania była wyższa niż w analogicznym okresie ub. roku. Obniżyła się, w porównaniu do ub. roku, liczba nowo rozpoczynanych mieszkań oraz wydano mniej pozwoleń na budowę. Wśród mieszkań oddanych i realizowanych zdecydowanie dominuje budownictwo indywidualne oraz przeznaczone na sprzedaż i wynajem. We wrześniu br. efekty budownictwa mieszkaniowego były wyższe niż przed miesiącem i rokiem.
- ✓ Na rynku rolnym, w ciągu trzech kwartałów br. średnie ceny skupu pszenicy, żyta, żywca wołowego, wieprzowego i drobiowego oraz mleka były wyższe od ubiegłorocznych. Również na targowiskach więcej płacono za żyto i pszenicę. We wrześniu br., w porównaniu do poprzedniego miesiąca, spadły ceny skupu zbóż, natomiast wzrosły ceny skupu żywca rzeźnego oraz mleka. Na targowiskach mniej płacono za żyto i pszenicę.
- ✓ Od początku roku do końca III kw. br. sprzedaż wyrobów i usług w przemyśle, w tym w przetwórstwie przemysłowym, była wyższa niż w analogicznym okresie ub. roku, przy czym rosła w tempie nieznacznie wolniejszym niż w poprzednim roku. We wrześniu br. sprzedaż wyrobów i usług w przemyśle, w tym w przetwórstwie przemysłowym, była wyższa niż w ub. miesiącu i w analogicznym okresie ub. roku.
- ✓ W okresie I- III kw. br. przychody ze sprzedaży produkcji budownictwa, w tym produkcji budowlano-montażowej były o ponad 1/4 wyższe niż w analogicznym okresie ub. roku. Więcej niż przed rokiem było nowych zamówień na realizację produkcji budowlano-montażowej. We wrześniu br., w porównaniu do poprzedniego miesiąca i września ub. roku, zanotowano wzrost sprzedaży w przedsiębiorstwach budowlanych, w tym produkcji budowlano-montażowej.
- ✓ Na przestrzeni trzech kwartałów br. sprzedaż detaliczna i hurtowa towarów była wyższa niż w analogicznym okresie ub. roku. We wrześniu br. sprzedaż detaliczna w jednostkach handlowych i niehandlowych była niższa niż w ub. miesiącu, było to jednak więcej niż w ub. roku. Sprzedaż hurtowa wzrosła w porównaniu do sierpnia br. i analogicznego miesiąca ub. roku.

#### UWAGI

Prezentowane w Komunikacie:

- dane o pracujących, zatrudnieniu, wynagrodzeniach - w ujęciu miesięcznym - dotyczą podmiotów gospodarczych, w których liczba pracujących przekracza 9 osób,
- dane o przychodach ze sprzedaży produkcji przemysłu i budownictwa, sprzedaży usług transportu, gospodarki magazynowej i łączności, sprzedaży detalicznej i hurtowej towarów - w ujęciu miesięcznym - dotyczą podmiotów gospodarczych, w których liczba pracujących przekracza 9 osób,
- dane o wynikach finansowych przedsiębiorstw - w ujęciu kwartalnym - dotyczą podmiotów gospodarczych prowadzących księgi rachunkowe (z wyjątkiem łowiectwa, leśnictwa, rybołówstwa i rybactwa, pośrednictwa finansowego oraz szkół wyższych), w których liczba pracujących przekracza 49 osób,
- dane o nakładach inwestycyjnych - w ujęciu kwartalnym - dotyczą podmiotów gospodarczych (bez względu na rodzaj działalności) prowadzących księgi rachunkowe, w których liczba pracujących przekracza 49 osób.

Dane w ujęciu wartościowym oraz wskaźniki struktury podano w cenach bieżących. Wskaźniki dynamiki zaprezentowano na podstawie wartości w cenach stałych (średnie ceny bieżące 2000 r.).

Pod pojęciem „Przemysł” ujęto sekcje: „Górnictwo”, „Przetwórstwo przemysłowe” oraz „Wytwarzanie i zaopatrywanie w energię elektryczną, gaz, wodę”.

## LUDNOŚĆ

W dniu 30 czerwca br. ludność województwa lubuskiego liczyła 1008656 osób i była o 195 osób większa niż przed rokiem. Od końca ub. roku przybyło 175 osób. Największy wzrost liczby ludności, w porównaniu do analogicznego okresu ub. roku, odnotowano w powiecie gorzowskim (o 0,74%) i zielonogórskim (o 0,71%).

Największy spadek liczby ludności wystąpił w Zielonej Górze (o 0,54%) oraz w powiecie żarskim (o 0,28%).

Sukcesywnie spada liczba ludności miejskiej. W okresie I półrocza br. ubyto 490 osób, a w porównaniu z analogicznym okresem ub. roku wskaźnik urbanizacji zmniejszył się o 0,14 pkt proc. i ukształtował się na poziomie 63,79%. Ludność mieszkająca na wsi wzrosła w ciągu roku o 1502 osoby (o 0,41%), a wskaźnik liczby mieszkańców wsi wyniósł 36,21%.

Współczynnik przyrostu naturalnego w stosunku do I półrocza ub. roku zwiększył się o 0,08 pkt i wyniósł 1,11‰. Największy przyrost naturalny w przeliczaniu na 1000 ludności odnotowano w powiecie słubickim (2,55‰), natomiast najniższy w Zielonej Górze (-0,10‰).

Saldo migracji stałej w województwie pozostaje ujemne, współczynnik wyniósł -0,76‰, wobec -1,15‰ przed rokiem. Zmniejszyło się również saldo migracji zagranicznej z -423 osób w końcu I półrocza ub. roku do -283 osób na koniec I półrocza br.

Współczynnik feminizacji od ub. roku wzrósł o 0,07 pkt proc. i wyniósł 106,29 kobiet na 100 mężczyzn. Największa dysproporcja płci występowała w miastach, gdzie średnio na 100 mężczyzn przypada blisko 110 kobiet (109,67), natomiast dla wsi współczynnik feminizacji wyniósł 101 kobiet na 100 mężczyzn. Najwyższy wskaźnik feminizacji (113) wystąpił w Zielonej Górze, a najniższy (102) w powiecie sulęcińskim.

W I półroczu br. zarejestrowano 5546 urodzeń żywych, tj. o 7,13% więcej niż przed rokiem. Współczynnik urodzeń ukształtował się na poziomie 10,99‰, na wsi był o 1,32 pkt wyższy od współczynnika urodzeń dla miast. Najwięcej urodzeń w przeliczeniu na 1000 ludności zarejestrowano w powiecie sulęcińskim (12,66‰) i słubickim (12,20‰), a najmniej w Zielonej Górze (9,27‰) i Gorzowie Wlkp. (10,15‰).

W I półroczu br. na terenie województwa zmarło 4985 osób. Liczba zgonów zwiększyła się o 327 w porównaniu do wielkości rejestrowanych w I półroczu ub. roku. Większą umieralność zaobserwowano na wsi, gdzie współczynnik wyniósł 10,35‰, wobec 9,61‰ w miastach. Ogólny współczynnik zgonów zwiększył się o 0,65 pkt kształtując się na poziomie 9,88‰. W przeliczeniu na 1000 ludności najwyższy wskaźnik zgonów odnotowano w powiecie strzelecko-drezdeneckim (11,27‰), a najniższy w powiecie zielonogórskim (8,42‰).

Zmalała umieralność niemowląt, bowiem w omawianym okresie współczynnik wyrażający liczbę zgonów niemowląt na 1000 urodzeń żywych wyniósł 5,77‰ i był niższy o 1,18 pkt od notowanego w analogicznym okresie ub. roku.

W okresie od stycznia do końca czerwca br. zawarto 2466 związków małżeńskich, tj. o 131 więcej niż w tym samym okresie ub. roku. Współczynnik natężenia małżeństw osiągnął poziom 4,89‰ i był wyższy o 0,26 pkt od notowanego w analogicznym okresie ub. roku. Najwyższy współczynnik odnotowano w powiecie sulęcińskim (5,54‰), a najniższy w powiecie żarskim (4,38‰). W przeliczeniu na 1000 ludności więcej związków małżeńskich zostało zawartych w miastach, gdzie współczynnik wzrósł o 0,37 pkt i wynosił 5,04‰, na wsi zanotowano wzrost o 0,08 pkt, a współczynnik ukształtował się na poziomie 4,62‰.

## RYNEK PRACY

### ZATRUDNIENIE

We wrześniu br. przeciętne zatrudnienie w sektorze przedsiębiorstw wyniosło 118,0 tys. osób i było wyższe o 2,3% niż w sierpniu br. (w kraju wzrosło o 0,1%). W sektorze prywatnym zatrudnienie wyniosło 107,4 tys. osób (91,0% ogółu) i wzrosło o 2,5%, a w sektorze publicznym 10,6 tys. osób i było o 0,2% wyższe niż przed miesiącem.

W przemyśle zatrudnienie zwiększyło się w omawianym miesiącu, w porównaniu do poprzedniego miesiąca, o 0,8% i wyniosło 68,0 tys. osób. W przetwórstwie przemysłowym wzrost wyniósł 0,8%, a w wytwarzaniu i zaopatrywaniu w energię elektryczną, gaz, wodę 0,6%. Poziom zatrudnienia zwiększył się ponadto m.in. w sekcjach: obsługa nieruchomości i firm o 21,7%, handel i naprawy o 0,1%. Spadek zatrudnienia nastąpił w sekcjach: transport, gospodarka magazynowa i łączność o 0,1%, budownictwo o 0,4%.

W porównaniu do września ub. roku przeciętne zatrudnienie w przedsiębiorstwach zwiększyło się o 6,1% (w kraju wzrost o 4,1%), przy czym w sektorze prywatnym wzrost wyniósł 7,2%, natomiast w sektorze publicznym zatrudnienie spadło o 4,0%.

W przemyśle zatrudnienie kształtowało się na poziomie o 2,1% wyższym niż przed rokiem, w tym w przetwórstwie przemysłowym o 2,2%, a w wytwarzaniu i zaopatrywaniu w energię elektryczną, wodę i gaz zanotowano spadek o 0,4%. W przetwórstwie przemysłowym zatrudnienie w ciągu roku zwiększyło się w 12 działach (spośród 20), przy czym najbardziej wzrosło m.in. w: produkcji pojazdów samochodowych, przyczep i naczep o 7,3%, produkcji metalowych wyrobów gotowych o 6,0%, produkcji wyrobów z pozostałych wyrobów niemetalicznych o 5,1%, produkcji drewna i wyrobów z drewna oraz ze słomy i wikliny o 2,5%, produkcji artykułów spożywczych i napojów o 0,8%. Zmniejszenie zatrudnienia wystąpiło m.in. w działach: produkcja maszyn i aparatury elektrycznej o 3,5%, produkcji mebli; pozostałej działalności produkcyjnej o 11,5%, produkcji odzieży i wyrobów futrzarskich o 3,4%.

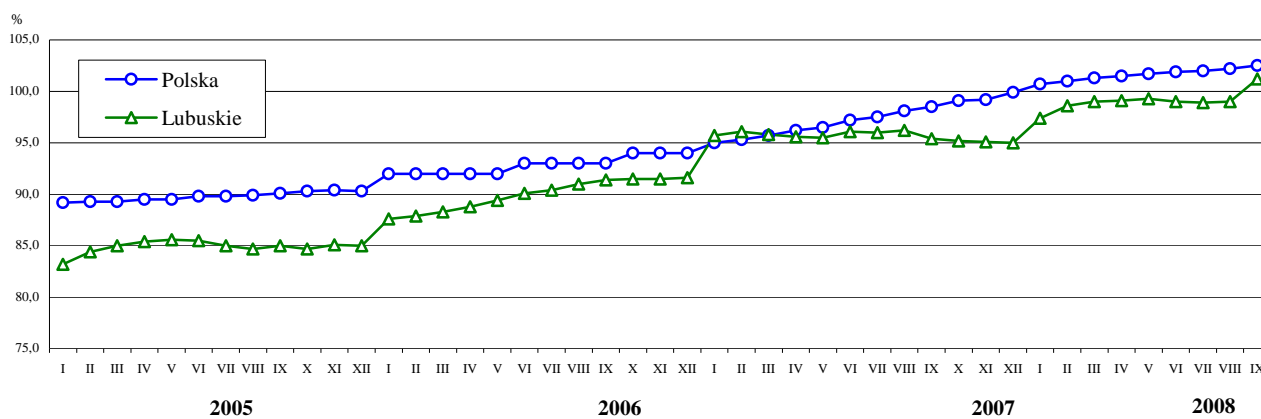
W stosunku do września ub. roku przeciętna liczba zatrudnionych wzrosła w sekcjach: obsługa nieruchomości i firm o 25,1%, handel i naprawy o 10,0%, budownictwo o 7,6%, transport, gospodarka magazynowa i łączność o 6,9%, przetwórstwo przemysłowe o 2,2%.

W okresie styczeń – wrzesień br. przeciętne zatrudnienie wyniosło 117,3 tys. osób, tj. o 5,9% więcej niż w tym samym okresie ub. roku. *W kraju wzrost wyniósł 5,2%.*

Wzrost zatrudnienia w omawianym okresie obserwowano w sekcjach o dużym udziale w strukturze zatrudnienia m.in. w obsłudze nieruchomości i firm o 28,5%, w transporcie, gospodarce magazynowej i łączności o 9,7%, handlu i naprawach o 9,3%, w przemyśle 1,1%.

Wśród działów przetwórstwa przemysłowego, w którym wzrost w porównaniu do dziewięciu miesięcy ubiegłego roku wyniósł 1,2%, najwyższy wzrost zatrudnienia nastąpił m.in. w produkcji pojazdów samochodowych, przyczep i naczep o 19,3%, w produkcji metalowych wyrobów gotowych o 6,6%, w produkcji wyrobów z pozostałych surowców niemetalicznych o 3,9%, w produkcji drewna i wyrobów z drewna oraz ze słomy i wikliny o 2,8%. Zmniejszenie zatrudnienia nastąpiło m.in. w działach: produkcja artykułów spożywczych i napojów o 1,8%, produkcja maszyn i aparatury elektrycznej o 7,5%.

### DYNAMIKA PRZECIĘTNEGO ZATRUDNIENIA W SEKTORZE PRZEDSIĘBIORSTW (przeciętne miesięczne 2000 = 100)



### BEZROBOCIE

W końcu września br. w urzędach pracy województwa zarejestrowanych było 42258 bezrobotnych, tj. o 127 osób (o 0,3%) mniej aniżeli w sierpniu br. oraz o 11514 osób (o 21,4%) mniej niż przed rokiem. W porównaniu do stanu w końcu grudnia ub. roku bezrobocie zmniejszyło się o 19,2%.

Stopa bezrobocia wyniosła 11,4%, wobec 11,5% przed miesiącem i 14,5% we wrześniu ub. roku. *W kraju 8,9%.*

W omawianym miesiącu pracy poszukiwały 24842 kobiety (58,8% populacji), ich liczba w porównaniu do sierpnia br. obniżyła się o 1,1%, a na przestrzeni roku o 22,4%. Bezrobocie wśród mężczyzn w analogicznych okresach odpowiednio wzrosło o 0,8% i zmalało o 20,0%.

Większość zarejestrowanych bezrobotnych (56,2%) stanowili mieszkańcy miast, natomiast bezrobotnych mieszkańców wsi zarejestrowanych było 18496 osób. W porównaniu do sierpnia br. ich liczba pozostała na niezmiennym poziomie, a do września ub. roku zmniejszyła się o 20,3%.

Spośród ogółu bezrobotnych 78,4% pracowało do momentu zarejestrowania, a jedynie 2,0% ogółu zwolnionych było z przyczyn dotyczących zakładu pracy.

Wśród grup będących w szczególnej sytuacji na rynku pracy zanotowano: 8716 osób do 25 roku życia (mniej o 13,1% niż w ub. roku), 21082 osoby długotrwale bezrobotne (o 34,4% mniej), 9667 osób powyżej 50 roku życia (o 18,6% mniej).

W końcu września br. większość bezrobotnych (80,5% ogółu) nie posiadała prawa do zasiłku dla bezrobotnych. Na wsi zasiłku nie otrzymywało 80,5% bezrobotnych objętych ewidencją.

We wrześniu br. w urzędach pracy zarejestrowało się 10054 nowych bezrobotnych, tj. o 28,3% więcej aniżeli poprzednim miesiącu. W tej liczbie osoby pracujące wcześniej zawodowo stanowiły 72,1%, mieszkańcy miast 62,0%, kobiety 53,5%, osoby rejestrujące się po raz pierwszy 19,2%. Prawa do zasiłku nie miało 84,6% nowo zarejestrowanych bezrobotnych.

W omawianym miesiącu z rejestru bezrobotnych wyłączono 10181 osób, tj. o 24,6% więcej aniżeli w sierpniu br. Pracę w różnych formach podjęło 3819 osób. Do prac interwencyjnych skierowano 296 osób, 163 do robót publicznych. Z powodu rozpoczęcia szkolenia 682 osoby zostały wyłączone z ewidencji, staż rozpoczęły 574 osoby, a 949 osób rozpoczęło prace społecznie użyteczne. Nie potwierdziło gotowości do pracy 2576 osób, wskutek czego utraciły status bezrobotnego.

W końcu września br. wśród bezrobotnych najwięcej było osób w wieku 25-34 lata – 11813 osób (28,0%), a następnie w wieku 45-54 lata – 10585 osób (25,0%), 18-24 lata – 8716 osób (20,6%) oraz 35-44 lata – 7369 osób (17,4%).

Największy odsetek bezrobotnych, biorąc pod uwagę staż pracy, stanowiły osoby wcześniej pracujące od 1 roku do 5 lat – 19,3% oraz od 10 do 20 lat – 17,1%. Udziały osób o stażu od 5 do 10 lat i od 20 do 30 lat wynosiły odpowiednio 13,0% i 12,6%. Krócej niż 1 rok pracowało 13,8% ogółu bezrobotnych. Co piąty bezrobotny (21,6%) nigdy wcześniej nie pracował i był bez stażu.

Większość bezrobotnych posiadała wykształcenie gimnazjalne i niższe oraz zasadnicze zawodowe, odpowiednio 33,4% i 30,0%. Szkoły policealne i średnie zawodowe ukończyło 21,5%, licea ogólnokształcące 8,9%, a studia 6,1% osób poszukujących pracy.

W końcu września br. ponad połowa bezrobotnych (51,7% ogółu) pozostawała w ewidencji urzędów pracy krócej niż 6 miesięcy, natomiast 30,8% ogółu bezrobotnych pozostawało bez pracy ponad 12 miesięcy. Od 6 do 12 miesięcy poszukiwało pracy 17,5% osób.

W grupach bezrobotnych będących w szczególnej sytuacji na rynku pracy osoby do 25 roku życia stanowiły 20,6% ogółu. Wśród tej grupy 58,9% nigdy nie pracowało, 26,7% posiadało wykształcenie gimnazjalne i niższe, 26,4% policealne i średnie zawodowe, 20,7% średnie ogólnokształcące, a 19,7% zasadnicze zawodowe.

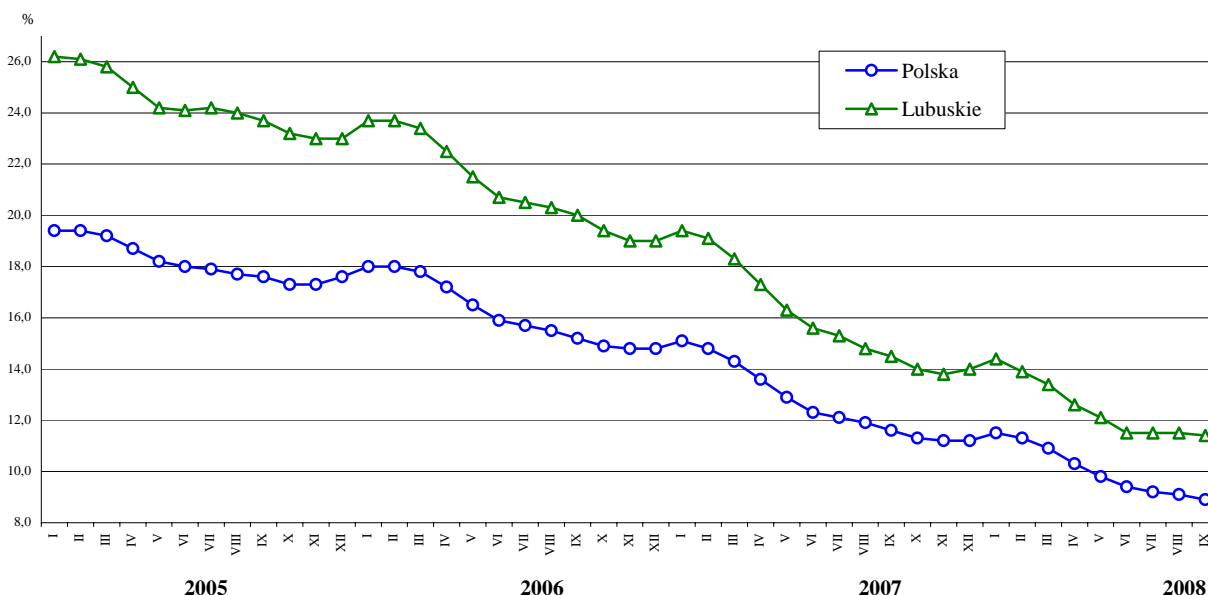
Osoby długotrwale bezrobotne stanowiły 49,9% ogółu bezrobotnych. W tej grupie 19,8% osób miało staż pracy od 10 do 20 lat, bez stażu było 18,4%. Większość posiadała niski poziom wykształcenia: 38,8% osób posiadało gimnazjalne i niższe, a 32,1% zasadnicze zawodowe. Najwyższy odsetek stanowiły osoby w wieku 45–54 lata (31,2%) i 25–34 lata (25,4%).

Od początku br. w ewidencji urzędów pracy zarejestrowano łącznie 72518 bezrobotnych, wykreślono natomiast 82553 osoby. W stosunku do grudnia ub. roku liczba bezrobotnych zmniejszyła się we wszystkich powiatach. W miastach na prawach powiatu: Gorzowie Wlkp. i Zielonej Górze bezrobocie zmalało odpowiednio o 1150 osób i 1170 osób. W powiatach bezrobocie najbardziej zmniejszyło się w: żagańskim o 1223 osoby, nowosolskim o 982 osoby, zielonogórskim o 937 osób, gorzowskim o 850 osób, międzyrzeckim o 720 osób. Najmniej bezrobocie zmalało w powiatach: świebodzińskim o 173 osoby, wschowskim o 110 osób.

We wrześniu br. do urzędów pracy zgłoszono 4516 ofert zatrudnienia (wobec 4114 ofert w sierpniu i 4853 przed rokiem). Dla osób odbywających staże były 534 oferty, dla przygotowania zawodowego 433 oferty, 935 dla osób wykonujących prace społecznie użyteczne. W końcu miesiąca na 1 wolne miejsce pracy przypadało 25 bezrobotnych. Wielkość ta pozostała na niezmiennym poziomie w porównaniu do poprzedniego miesiąca, a zmalała o 13 w porównaniu do września ub. roku.

Wydatki z Funduszu Pracy w okresie styczeń-wrzesień br. wyniosły 119,1 mln zł (we wrześniu br. 15,7 mln zł), z czego na zasiłki dla bezrobotnych przeznaczono 42,3% ogółu środków, a na programy promocji zatrudnienia wydatkowano 51,8%.

### STOPA BEZROBOCIA REJESTROWANEGO Stan w końcu miesiąca





## WYNAGRODZENIA

We wrześniu br. przeciętne miesięczne wynagrodzenie brutto w sektorze przedsiębiorstw ukształtowało się na poziomie 2620,30 zł (82,6 średniej krajowej) i było niższe o 1,0% w stosunku do poprzedniego miesiąca. *Przeciętne miesięczne wynagrodzenie w kraju wyniosło 3171,65 zł, tj. o 0,2% więcej niż w sierpniu br.*

W większości sekcji odnotowano spadek przeciętnego miesięcznego wynagrodzenia brutto w stosunku do sierpnia br., m. in. w obsłudze nieruchomości i firm o 10,7%, w hotelach i restauracjach o 4,6%, w transporcie, gospodarce magazynowej i łączności o 4,6%, w handlu i naprawach o 1,7%. Wzrost płac wystąpił w przemyśle o 2,3% oraz w budownictwie o 2,1%.

W przetwórstwie przemysłowym wzrost płac wyniósł 2,5% i spośród jego działów znaczący wzrost zanotowano w produkcji: skór wyprawionych i wyrobów z nich o 11,8%, drewna i wyrobów z drewna oraz ze słomy i wikliny o 10,4%, maszyn i urządzeń o 5,2%.

W stosunku do września ub. roku przeciętne miesięczne wynagrodzenie w sektorze przedsiębiorstw wzrosło o 8,0%, (w kraju wzrosło o 10,9%), a wzrost płac obserwowano zarówno w sektorze publicznym, jak i prywatnym, odpowiednio o 9,3% i 8,1%. Wynagrodzenia wyższe niż w ub. roku wystąpiły w sekcjach: hotele i restauracje o 13,2%, handel i naprawy o 11,5%, budownictwo o 9,9%, przemysł o 9,5%, transport, gospodarka magazynowa i łączność o 6,8%.

W przetwórstwie przemysłowym wzrost wyniósł 9,4%, a spośród 20 działów w 19 odnotowano wzrost wynagrodzeń, m.in. w produkcji: wyrobów chemicznych o 14,8%, artykułów spożywczych i napojów o 14,4%, maszyn i urządzeń o 11,7%, skór wyprawionych i wyrobów z nich o 10,8%, pojazdów samochodowych, przyczep i naczep o 10,7%, wyrobów gumowych i z tworzyw sztucznych o 9,5%, wyrobów z metali o 8,8%, wyrobów z pozostałych surowców niemetalicznych o 8,6%.

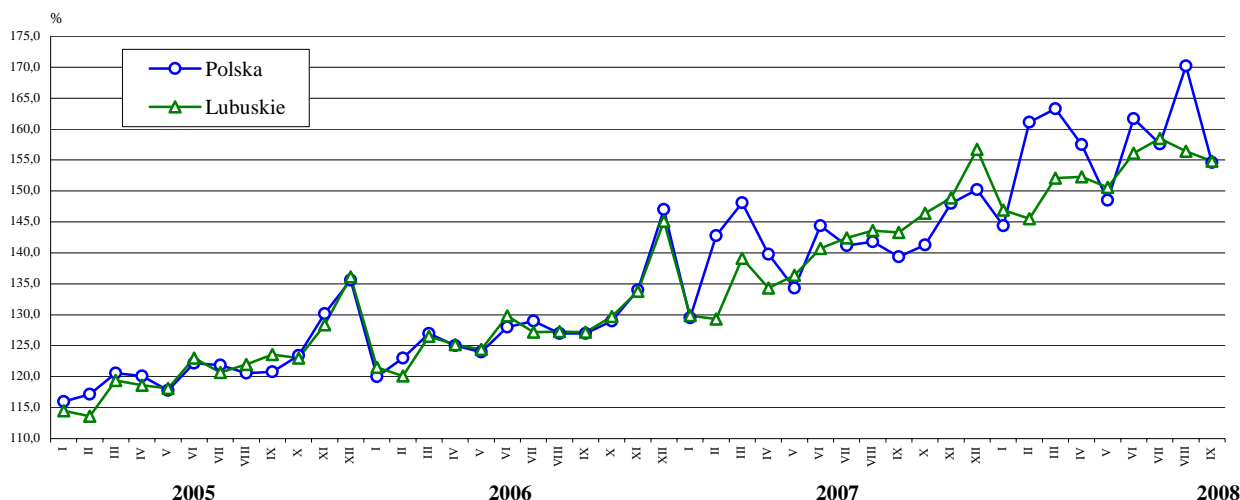
W okresie styczeń-wrzesień br. przeciętne miesięczne wynagrodzenie brutto w sektorze przedsiębiorstw ukształtowało się na poziomie 2569,41 zł, tj. o 10,0% wyższym niż przed rokiem (w kraju wzrost wyniósł 11,3%). Średnie płace w sektorze publicznym wyniosły 3118,41 zł, w prywatnym 2515,06 zł i wzrosły w porównaniu z analogicznym okresem ub. roku odpowiednio o 9,2% i 10,4%.

W porównaniu do analogicznego okresu ub. roku największy wzrost wynagrodzeń zanotowano w hotelach i restauracjach o 14,2%, w handlu i naprawach o 13,2%, w budownictwie o 12,4%, w przemyśle o 11,4%, w transporcie, gospodarce magazynowej i łączności o 9,6%. Spadek wynagrodzeń o 1,3% wystąpił w obsłudze nieruchomości i firm.

W przetwórstwie przemysłowym średnia płaca wzrosła o 11,6%, a przyrost wynagrodzeń zanotowano w 19 działach, m.in. o znaczącym udziale w zatrudnieniu w przemyśle, tj.: w produkcji artykułów spożywczych i napojów o 14,4%, w produkcji maszyn i urządzeń o 11,4%, w produkcji wyrobów z metali o 11,3%, w produkcji drewna i wyrobów z drewna oraz ze słomy i wikliny o 10,3%, w produkcji pojazdów samochodowych, przyczep i naczep o 9,7%, w produkcji wyrobów z pozostałych surowców niemetalicznych o 9,4%, w produkcji mebli; pozostałej działalności produkcyjnej o 8,7%.

W porównaniu do przeciętnego wynagrodzenia w województwie, wyższe płace od przeciętnego wypłacano w górnictwie o 20,0%, w budownictwie o 4,4%, w przemyśle o 3,0%, w transporcie, gospodarce magazynowej i łączności o 1,1%.

### DYNAMIKA PRZECIĘTNEGO MIESIĘCZNEGO WYNAGRODZENIA BRUTTO W SEKTORZE PRZEDSIĘBIORSTW (przeciętne miesięczne 2000 = 100)



W przetwórstwie przemysłowym płace powyżej średniej wojewódzkiej odnotowano w 10 działach (spośród 20), wyższe wynagrodzenia zanotowano w produkcji masy włóknistej oraz papieru o 41,1%, w produkcji maszyn i urządzeń o 39,8%, w działalności wydawniczej; poligrafii i reprodukcji zapisanych nośników informacji o 30,5%, w produkcji wyrobów z pozostałych surowców niemetalicznych o 22,0%, drewna i wyrobów z drewna oraz ze słomy i wikliny o 12,2%, wyrobów chemicznych o 12,0%, wyrobów gumowych i z tworzyw sztucznych o 8,8%. Najmniej płacono w produkcji odzieży i wyrobów futrzarskich o 36,8% oraz we włókiennictwie o 28,4%.

W okresie styczeń-wrzesień br. podmioty gospodarcze sektora przedsiębiorstw przepracowały faktycznie (tj. bez urlopów i absencji chorobowych) 157,4 mln godzin, tj. o 6,9% więcej niż przed rokiem.

Przeciętne wynagrodzenie godzinowe w sektorze przedsiębiorstw wyniosło w tym okresie 17,24 zł i w skali roku wzrosło o 8,9%. Stawka godzinowa w sektorze publicznym ukształtowała się na poziomie 21,34 zł, a w prywatnym 16,84 zł, tj. wzrosła w porównaniu do analogicznego okresu ub. roku odpowiednio o 10,1% i 9,1%.

Przeciętne godzinowe wynagrodzenie w przemyśle wyniosło 17,94 zł, w tym w przetwórstwie przemysłowym - 17,69 zł. Najwyższą stawkę godzinową płacono w produkcji masy włóknistej oraz papieru 24,76 zł oraz w produkcji maszyn i urządzeń 23,59 zł, a najniższą we włókiennictwie 11,81 zł oraz w produkcji odzieży i wyrobów futrzarskich 11,17 zł.

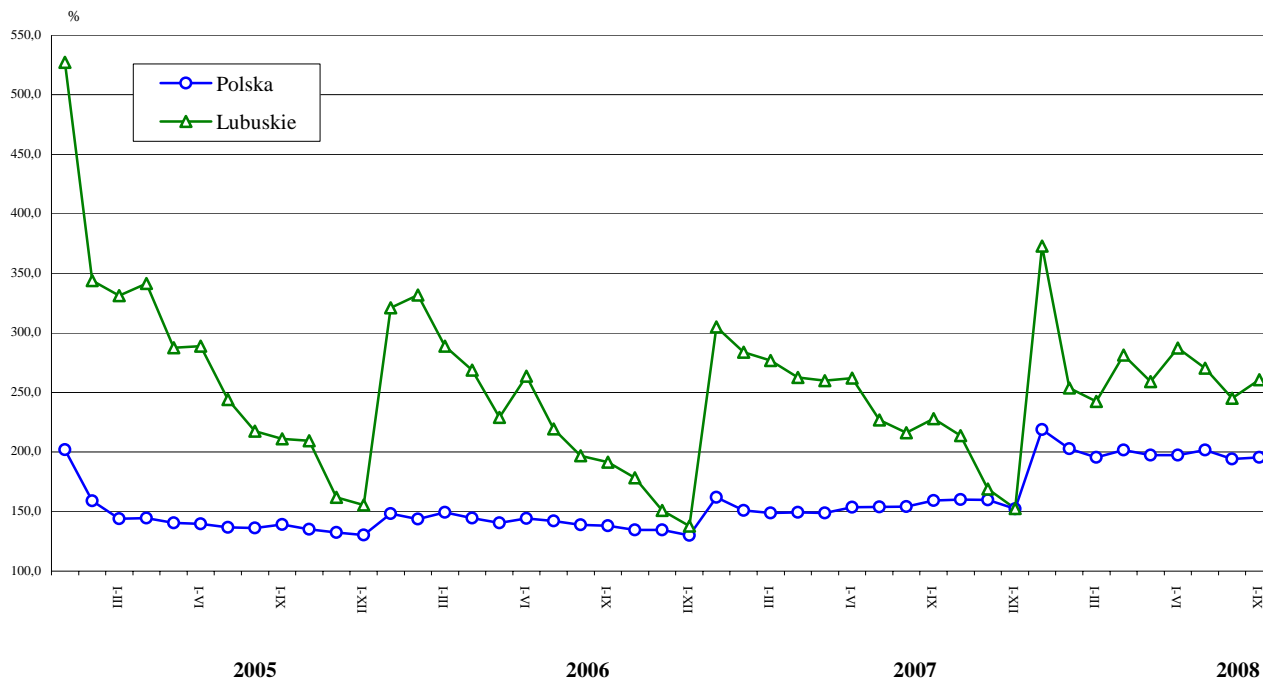
## MIESZKANIA

We wrześniu br. inwestorzy oddali do użytkowania 355 mieszkań, tj. więcej o 48,5% niż przed miesiącem i o 20,3% w porównaniu do września ub. roku (w kraju wzrost odpowiednio o 32,9% i 26,9%). W omawianym miesiącu zakończono budowę 174 mieszkań przeznaczonych na sprzedaż lub wynajem, 169 w budownictwie indywidualnym i 12 komunalnych.

W ciągu trzech kwartałów wybudowano łącznie 2513 mieszkania, tj. o 14,3% więcej w porównaniu do analogicznego okresu ub. roku (w kraju więcej o 23,1%). Najwięcej, 1415 mieszkań, powstało w budownictwie indywidualnym (56,3% ogółu), następne 1008 mieszkań było przeznaczonych na sprzedaż lub wynajem, 50 w budownictwie komunalnym, 39 w spółdzielczości mieszkaniowej i 1 zakładowe.

Biorąc pod uwagę rozmieszczenie terytorialne, to w miastach na prawach powiatu: Gorzowie Wlkp. i w Zielonej Górze oddano odpowiednio 495 i 410 mieszkań. Wśród powiatów dominowały: zielonogórski 432 mieszkania, gorzowski 248, świebodziński 175, międzyrzecki 153.

### DYNAMIKA MIESZKAŃ ODDANYCH DO UŻYTKOWANIA (analogiczny okres 2000 = 100)



Łączna powierzchnia użytkowa mieszkań wyniosła 245,5 tys. m<sup>2</sup> i była o 6,1% większa w porównaniu do analogicznego okresu ub. roku. Przeciętnie 1 mieszkanie miało powierzchnię użytkową 97,7 m<sup>2</sup>, tj. o 7,2% mniej niż w trzech kwartałach ub. roku. W budownictwie indywidualnym przeciętne mieszkanie miało powierzchnię użytkową 128,3 m<sup>2</sup>, w przeznaczonym na sprzedaż lub wynajem 59,3 m<sup>2</sup>, w komunalnym 41,0 m<sup>2</sup>.

W ciągu dziewięciu miesięcy br. rozpoczęto budowę 2936 mieszkań (o 12,9% mniej niż w tym samym okresie poprzedniego roku), w tym 1725 w budownictwie indywidualnym, 920 w przeznaczonym na sprzedaż lub wynajem.

Wydano w tym czasie 3772 pozwolenia na realizację mieszkań (o 5,0% mniej), w tym 2153 dla inwestorów indywidualnych, 1229 dla budujących mieszkania na sprzedaż lub wynajem.

## PODMIOTY GOSPODARKI NARODOWEJ

W końcu III kwartału br. w Krajowym Rejestrze Urzędowym Podmiotów Gospodarki Narodowej REGON zarejestrowanych było 101799 podmiotów (bez rolników indywidualnych), tj. o 5,0% mniej niż w analogicznym okresie ub. roku.

Jednostki sektora prywatnego stanowiły 94,4% wszystkich podmiotów w rejestrze, przy czym 78,3% sektora prywatnego stanowiły osoby fizyczne prowadzące działalność gospodarczą.

W stosunku do analogicznego okresu ub. roku o 250 zwiększyła się liczba spółek handlowych (jest ich obecnie 6777), a z 2491 do 2586 wzrosła liczba spółek handlowych z udziałem kapitału zagranicznego, o 5 (do 12) zmniejszyła się liczba przedsiębiorstw państwowych i o 17 (do 485) zmniejszyła się liczba spółdzielni.

Jako podstawowy rodzaj prowadzonej działalności 30,5% zarejestrowanych podmiotów zadeklarowało działalność handlową, 18,5% - działalność w sekcji obsługa nieruchomości i firm, 10,8% - w sekcji budownictwo, 8,2% - w sekcji przetwórstwo przemysłowe.

Najwięcej podmiotów działa na terenie miast: Gorzów Wielkopolski (17,4 %) i Zielona Góra (15,3 %) oraz w powiatach: żarskim (9,0%), żagańskim (7,3%) i zielonogórskim (7,1%), a najmniej w powiatach: sulęcińskim (2,4%), wschowskim (3,0 %) i strzelecko-drezdeneckim (4,0 %). W województwie na terenie miast działalność prowadzi 76,7% podmiotów.

## ROLNICTWO

Średnia temperatura powietrza we wrześniu br. wynosiła 13,6°C i była niższa od średniej wieloletniej (z lat 1977-2007) o 0,4°C, natomiast w porównaniu do średniej temperatury września ub. roku była wyższa o 0,3°C. Na początku miesiąca było ciepło, jednak od 13 września nastąpiło gwałtowne ochłodzenie, lokalnie wystąpiły przygruntowe przymrozki. Najwyższą temperaturę, tj. 28,0°C, mierzoną na wysokości 2 m w klatce meteorologicznej, zanotowano w dniu 6 września br. Najchłodniej było 27 września, termometr w klatce wskazywał 3,5°C. Suma opadów atmosferycznych, wynosząca 27,6 mm/m<sup>2</sup>, była niższa od ubiegłorocznej o 32,6 mm, a w porównaniu do średniej wieloletniej deszczu spadło mniej o 17,6 mm. Do 20 września spadło zaledwie 9,1 mm deszczu.

We wrześniu br. zakończono siew rzepaku, jęczmienia i poplonów ozimych. Pozostałymi zbożami ozimymi obsiano w zależności od gatunku od 50% do 70% planowanej powierzchni uprawy. Dobiega końca zbiór późnych odmian ziemniaków. Buraki cukrowe i okopowe pastewne zebrano z 40% powierzchni upraw. W trzeciej dekadzie września rozpoczęto zbiór kukurydzy na ziarno i zielonkę.

We wrześniu br., w porównaniu do poprzedniego miesiąca, spadły ceny skupu zbóż, natomiast wzrosły ceny skupu żywca rzeźnego oraz mleka. Na targowiskach mniej płacono za żyto i pszenicę.

Cena skupu pszenicy wynosiła 53,53 zł za dt i w porównaniu do poprzedniego miesiąca i roku spadła odpowiednio o 7,3% i 33,6%. Cena skupu żyta zmniejszyła się w ciągu miesiąca i roku odpowiednio o 13,5% i 41,6% do poziomu 41,52 zł za dt. W okresie od stycznia do września br., w porównaniu do analogicznego okresu poprzedniego roku, średnie ceny skupu pszenicy i żyta były wyższe odpowiednio o 1,3% i 2,2%.

Na wytypowanych do badania targowiskach płacono średnio 107,50 zł za dt pszenicy i była to cena niższa niż przed miesiącem o 7,2%, natomiast w porównaniu do poprzedniego roku wyższa o 13,8%. Cena żyta spadła w ciągu miesiąca o 1,0% do poziomu 90,71 zł za dt, natomiast w skali roku wzrosła o 5,3%. W okresie od stycznia do września br. przeciętne ceny targowiskowe pszenicy i żyta wzrosły w porównaniu do analogicznego okresu poprzedniego roku odpowiednio o 26,9% i 45,1%.

W obrocie giełdowym, w porównaniu do przedniego miesiąca, zanotowano spadek cen większości rodzajów zbóż. Ceny pszenicy konsumpcyjnej i paszowej obniżyły się odpowiednio o 6,6% i 9,1%. Za żyto konsumpcyjne płacono mniej o 5,1%. Ceny owsa i pszenżyta paszowego spadły odpowiednio o 5,7% i 18,5%. Więcej płacono za paszowe żyto i jęczmień odpowiednio o 11,2% i 0,4%. Szczegółowe informacje na temat wysokości cen zbóż w poszczególnych dekadach września br. przedstawiono w tabeli:

Rodzaje zbóż	I	II	III
	w złotych za tonę		
Pszemica konsumpcyjna	600	590	540
Pszemica paszowa	530	485	475
Żyto konsumpcyjne	527	552	430
Żyto paszowe	640	645	-
Jęczmień paszowy	655	567	485
Owies	555	527	455
Pszemżyto paszowe	597	460	460

Źródło: Zielonogórska Giełda Rolno – Towarowa S.A.

Cena skupu żywca wołowego, wynosząca 3,84 zł za kg, w porównaniu do poprzedniego miesiąca i roku była wyższa odpowiednio o 6,1% i 1,6%. Żywiec wieprzowy skupowano w cenie 4,64 zł za kg, tj. wyższej niż przed miesiącem i rokiem odpowiednio o 5,9% i 11,5%. Cena skupu żywca drobiowego zwiększyła się w porównaniu do poprzedniego miesiąca o 2,3% do poziomu 3,99 zł za kg, natomiast w skali roku spadła o 8,7%. W ciągu trzech kwartałów br. średnie ceny skupu żywca wołowego, wieprzowego i drobiowego wzrosły odpowiednio o 1,4%, 8,6% i 1,3% w porównaniu z analogicznym okresem poprzedniego roku.

Cena skupu mleka krowiego wynosiła 91,67 zł za hl i wzrosła w ciągu miesiąca o 1,9%, natomiast w porównaniu do poprzedniego roku zmniejszyła się o 15,8%. W okresie od stycznia do września br. średnia cena mleka zwiększyła się o 4,4% w porównaniu z analogicznym okresem poprzedniego roku.

We wrześniu br. cena skupu 1 kg żywca wieprzowego równoważyła wartościowo 4,7 kg zestawu pasz, w ciągu miesiąca wskaźnik ten wzrósł o 14,6%, natomiast w porównaniu do poprzedniego roku obniżył się o 13,0%. Relacja ceny skupu żywca wieprzowego do ceny targowiskowej żyta wynosiła 5,1 i była wyższa niż przed miesiącem i rokiem o 6,3%.

## PRZEMYSŁ I BUDOWNICTWO

### PRZEMYSŁ

We wrześniu br. wartość przychodów ze sprzedaży wyrobów i usług przemysłu uzyskanych przez podmioty gospodarcze sektora przedsiębiorstw wyniosła 1619,6 mln zł (w cenach bieżących), tj. licząc w cenach stałych o 21,7% więcej niż w poprzednim miesiącu. *W kraju zanotowano wzrost o 17,4%.*

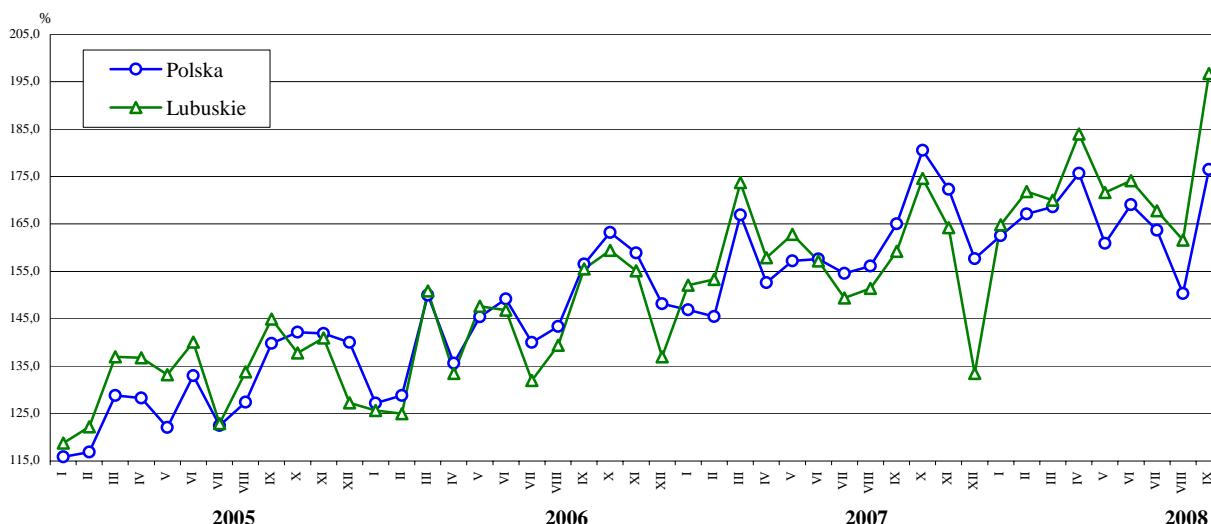
W przetwórstwie przemysłowym, na które przypada 96,6% produkcji sprzedanej przemysłu, wzrost wyniósł 20,5%. *W kraju zanotowano wzrost o 18,4%.* W 19 spośród 20 działów przetwórstwa przemysłowego wartość produkcji ukształtowała się na poziomie wyższym niż w sierpniu br., a w 8 działach wzrost był wyższy od przeciętnego w przemyśle, m. in. w produkcji maszyn i urządzeń o 68,8%, skór wyprawionych i wyrobów z nich o 38,2%, wyrobów z metali o 27,2%.

W porównaniu do września ub. roku wartość sprzedaży zrealizowanej w przemyśle była wyższa o 23,6%. *W kraju wzrosła o 7,0%.*

W przetwórstwie przemysłowym wzrost wyniósł 23,8% (*w kraju wzrost o 7,7%*), a spośród działów najwyższy wzrost przychodów odnotowano w produkcji: maszyn i urządzeń o 57,3%, masy włóknistej oraz papieru o 34,3%, pojazdów samochodowych, przyczep i naczep o 30,2%, wyrobów gumowych i z tworzyw sztucznych o 20,0%. Spadek przychodów zaznaczył się w produkcji mebli; pozostałej działalności produkcyjnej o 21,0%, a także w działalności wydawniczej; poligrafii i reprodukcji zapisanych nośników informacji o 19,1%.

W okresie styczeń – wrzesień br. przychody ze sprzedaży wyrobów i usług w przemyśle wyniosły 13465,1 mln zł i były o 11,3% wyższe w porównaniu do analogicznego okresu ub. roku. *W kraju wzrost wyniósł 6,8%.* Udział sektora prywatnego w ogólnej wartości produkcji sprzedanej przemysłu stanowił 96,3% (przed rokiem 96,1%), przy koncentracji w tym sektorze 91,0% przeciętnej liczby zatrudnionych w przemyśle (w ub. roku 89,9%).

### DYNAMIKA PRODUKCJI SPRZEDANEJ PRZEMYSŁU (przeciętna miesięczna 2000 = 100; ceny stałe)



W przetwórstwie przemysłowym wzrost przychodów ze sprzedaży wyrobów i usług wyniósł 11,5% (*w kraju wzrost o 7,0%*) i w 13 (spośród 20) działach przetwórstwa przemysłowego produkcja sprzedana przekroczyła poziom ubiegłoroczny, najbardziej znacząco w produkcji maszyn i urządzeń o 30,5%, pojazdów samochodowych, przyczep i naczep o 28,8%, masy włóknistej oraz papieru o 26,3%, wyrobów gumowych i z tworzyw sztucznych o 11,6%. Niższą



niż przed rokiem sprzedaż wykazano m.in. we włókiennictwie o 22,8%, w produkcji mebli; pozostałej działalności produkcyjnej o 20,1%.

Wydajność pracy w przemyśle, w okresie od początku roku do końca III kwartału br., mierzona produkcją sprzedaną na 1 zatrudnionego, wyniosła 199,5 tys. zł (w cenach bieżących), w tym w przetwórstwie przemysłowym 199,4 tys. zł i licząc w cenach stałych była wyższa niż przed rokiem w przemyśle i w przetwórstwie przemysłowym o 10,1%.

W okresie styczeń - wrzesień br., w porównaniu z analogicznym okresem ub. roku, wzrosła produkcja m. in.: tarcicy liściastej ponad 2 – krotnie, pieczywa świeżego o 18,1%, papieru i tektury o 8,0%, mięsa z indyków świeżego lub chłodzonego o 6,6%, masy betonowej prefabrykowanej o 5,9%.

Mniej niż przed rokiem wyprodukowano w omawianym okresie m.in.: wyrobów z tworzyw sztucznych o 3,0%, ciepła w parze lub gorącej wodzie o 3,6%, energii elektrycznej o 5,8%, mięsa wołowego świeżego lub chłodzonego o 14,0%, mięsa wieprzowego świeżego lub chłodzonego o 18,5%, mebli o 25,4%, obuwia z wierzchami wykonanymi ze skóry o 48,1%.

## BUDOWNICTWO

We wrześniu br. przedsiębiorstwa budowlane uzyskały przychody ze sprzedaży produkcji i usług o wartości 156,8 mln zł (w cenach bieżących), tj. wyższe o 19,0% niż w sierpniu br. oraz o 23,1% od notowanych przed rokiem.

Produkcja budowlano-montażowa, wynosząca 90,4 mln zł, wzrosła w stosunku ubiegłego miesiąca o 17,8%, a w porównaniu do września ub. roku o 2,6%. *W kraju odnotowano wzrost produkcji budowlano-montażowej w skali miesiąca i w skali roku odpowiednio o 11,5% i 13,2% (w cenach stałych).*

W okresie styczeń – wrzesień br. przychody ze sprzedaży w budownictwie wyniosły 1187,7 mln zł, tj. o 27,1% więcej niż w analogicznym okresie ub. roku (w cenach bieżących). Zdecydowaną większość sprzedaży (96,7%) zrealizowały jednostki sektora prywatnego.

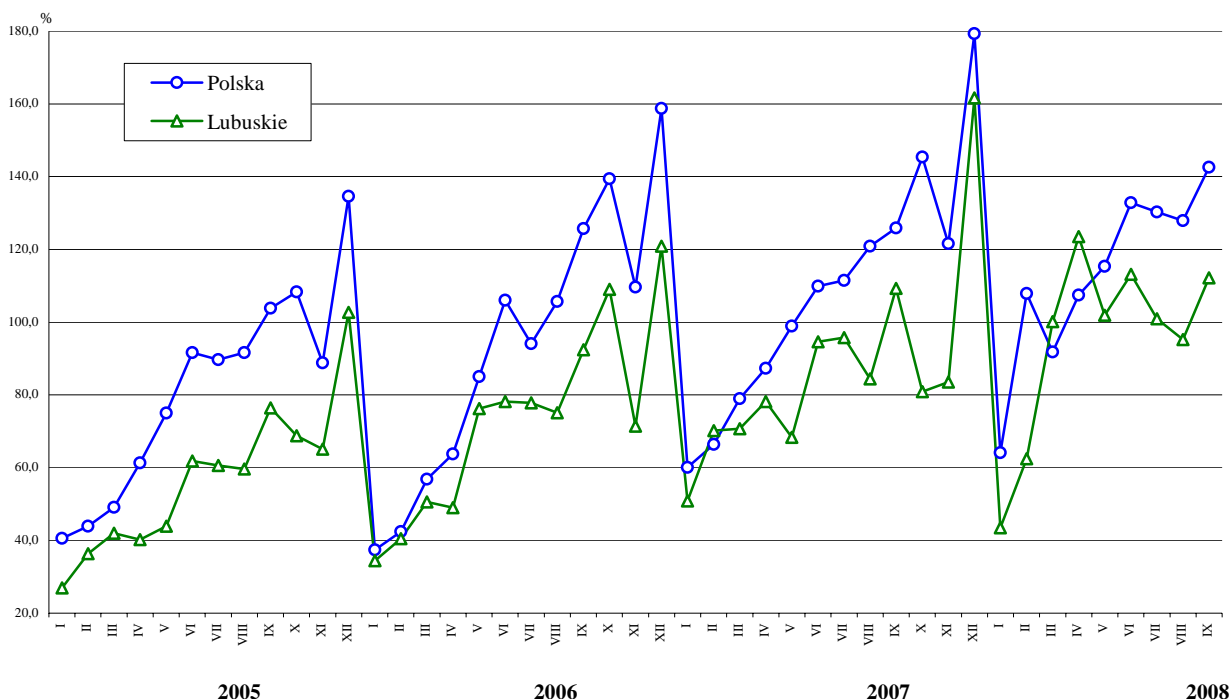
Produkcja budowlano-montażowa ukształtowała się w tym czasie na poziomie 745,1 mln zł, tj. o 26,2% wyższym niż w okresie styczeń - wrzesień ub. roku (w kraju licząc w cenach stałych wzrosła o 15,5%), a jej udział w ogólnej wartości sprzedaży stanowił 62,7%.

Przedsiębiorstwa budowlane w omawianym okresie przyjęły o 12,1% więcej nowych zamówień na realizację produkcji budowlano – montażyowej.

W przedsiębiorstwach zajmujących się wznoszeniem budowli; inżynierią lądową i wodną wartość robót budowlano-montażowych w porównaniu z trzema kwartałami ub. roku zwiększyła się o 23,4%, natomiast w jednostkach wykonujących instalacje budowlane wzrost ten wyniósł 43,0%.

Wydajność pracy w budownictwie, mierzona wartością przychodu ze sprzedaży na 1 zatrudnionego, w okresie dziewięciu miesięcy br. wyniosła 177,4 tys. zł, wykazując wzrost na tle ub. roku o 14,9% (w cenach bieżących).

**DYNAMIKA PRODUKCJI BUDOWLANO-MONTAŻOWEJ**  
(przeciętna miesięczna 2000 = 100)



W strukturze produkcji budowlano-montażowej według rodzajów obiektów budowlanych, największy udział miały roboty związane z realizacją autostrad, dróg ekspresowych, ulic i pozostałych dróg (21,3%), budynków mieszkalnych (20,2%), rurociągów sieci rozdzielczej i linii kablowych rozdzielczych (20,1%) oraz budynków przemysłowych i magazynowych (17,1%).

W okresie dziewięciu miesięcy br. w ogólnej wartości produkcji budowlano-montażowej dominowały roboty o charakterze inwestycyjnym (63,6%), natomiast pozostałe 36,4% wykonanych prac budowlanych przypadało na remonty i konserwacje istniejących obiektów.

## HANDEL

Sprzedaż detaliczna zrealizowana we wrześniu br. przez przedsiębiorstwa handlowe i niehandlowe wyniosła 423,7 mln zł (w cenach bieżących) i była o 1,4% niższa w stosunku do poprzedniego miesiąca.

Największy spadek obrotów odnotowano w jednostkach prowadzących prasę, książki pozostałą sprzedaż w wyspecjalizowanych sklepach o 14,1%, paliwa stałe, ciekłe i gazowe o 10,0%, meble RTV, AGD o 3,6%, a także w sprzedaży w niewyspecjalizowanych sklepach z przewagą żywności, napojów i wyrobów tytoniowych o 3,4%. Wyższa niż przed miesiącem była sprzedaż wyrobów włókienniczych, odzieży i obuwia o 16,8%, a także sprzedaż pojazdów samochodowych, motocykli, części o 15,9%.

W relacji do września ub. roku obroty w handlu detalicznym wzrosły o 2,8%. Wysoką dynamikę sprzedaży odnotowano w przedsiębiorstwach zajmujących się: sprzedażą mebli, RTV, AGD o 30,8%, sprzedażą wyrobów włókienniczych, odzieży i obuwia o 19,6%, pozostałą sprzedażą detaliczną w niewyspecjalizowanych sklepach o 10,5%, sprzedażą w niewyspecjalizowanych sklepach z przewagą żywności, napojów i wyrobów tytoniowych o 7,9%, sprzedażą farmaceutyków, kosmetyków i sprzętu ortopedycznego o 7,7%. Poniżej poziomu sprzed roku ukształtowała się sprzedaż paliw stałych, ciekłych i gazowych o 12,2% oraz prasy, książek pozostałą sprzedaż w wyspecjalizowanych sklepach o 3,6%.

W okresie styczeń – wrzesień br. sprzedaż detaliczna ukształtowała się na poziomie 3825,4 mln zł, tj. o 5,9% wyższym w stosunku do analogicznego okresu ub. roku, przy czym sprzedaż w jednostkach handlowych, stanowiąca 85,6% ogółu sprzedaży detalicznej wzrosła o 5,3%, a w jednostkach niehandlowych wzrosła o 9,5%.

W skali roku najbardziej dynamicznie wzrosła sprzedaż detaliczna mebli, RTV, AGD o 43,0%, wyrobów włókienniczych, odzieży i obuwia o 26,9%, a także sprzedaż w niewyspecjalizowanych sklepach z przewagą żywności, napojów i wyrobów tytoniowych o 14,8%. W pozostałych rodzajach działalności sprzedaży detalicznej odnotowano również wyższe obroty, m. in. w pozostałej sprzedaży detalicznej w niewyspecjalizowanych sklepach o 7,9%, w jednostkach sprzedających żywność, napoje alkoholowe i bezalkoholowe oraz wyroby tytoniowe w wyspecjalizowanych punktach sprzedaży o 7,4%, pojazdy samochodowe, motocykle, części o 6,6%.

Sprzedaż hurtowa zrealizowana we wrześniu br. przez przedsiębiorstwa handlowe i niehandlowe wyniosła 617,5 mln zł i była o 8,0% wyższa niż w poprzednim miesiącu i o 39,4% wyższa w stosunku do września ub. roku.

W okresie styczeń - wrzesień br. sprzedaż hurtowa osiągnęła wartość 5266,0 mln zł, tj. o 32,7% wyższą od ubiegłorocznej.

*Inne dane charakteryzujące województwo można znaleźć w publikacjach naszego Urzędu oraz w publikacjach ogólnopolskich GUS.*

*Zapraszamy do Internetu na strony [www.stat.gov.pl/zg](http://www.stat.gov.pl/zg).*

**WYBRANE DANE O WOJEWÓDZTWIE LUBUSKIM**

WYSZCZEGÓLNIENIE A – 2007 r.      B – 2008 r.		I	II	III	IV	V	VI	VII	VIII	IX	X	XI	XII
Ludność <sup>a</sup> (w tys. osób).....A	.	.	1008,6	.	.	1008,5	.	.	1008,8	.	.	1008,5	.
B	.	.	1008,5	.	.	1008,7	.	.	.	.	.	.	.
Bezrobotni zarejestrowani <sup>a</sup> (w tys. osób).....A	75,0	73,7	69,9	65,3	61,0	58,1	56,7	54,9	53,8	51,5	51,0	52,3	.
B	54,8	52,9	50,5	47,3	45,0	42,6	42,7	42,4	42,3	.	.	.	.
Stopa bezrobocia <sup>ab</sup> (w %).....A	19,4	19,1	18,3	17,3	16,3	15,6	15,3	14,8	14,5	14,0	13,8	14,0*	.
B	14,4*	13,9*	13,4*	12,6*	12,1*	11,5*	11,5*	11,5*	11,4	.	.	.	.
Oferty pracy (w ciągu miesiąca).....A	3588	3677	5356	5454	5546	5130	4792	5004	4853	5114	4072	2228	.
B	3679	4493	3947	4757	3850	4199	4166	4114	4516	.	.	.	.
Liczba bezrobotnych na 1 ofertę pracy <sup>a</sup> .....A	80	64	46	38	32	27	34	31	38	37	42	53	.
B	45	30	34	31	32	25	25	25	25	.	.	.	.
Przeciętne zatrudnienie w sektorze przedsiębiorstw <sup>c</sup> (w tys. osób).....A	111,6	112,0	111,8	111,5	111,4	112,0	112,0	112,1	111,3	111,0	110,9	110,8	.
B	113,6	115,0	115,5	115,6	115,8	115,5	115,3	115,4	118,0	.	.	.	.
poprzedni miesiąc = 100 .....A	104,4	100,4	99,8	99,7	100,0	100,6	100,0	100,1	99,2	99,8	99,9	99,9	.
B	102,5	101,3	100,4	100,1	100,2	99,8	99,8	100,1	102,3	.	.	.	.
analogiczny miesiąc poprzedniego roku = 100 .....A	109,2	109,3	108,5	107,6	106,9	106,6	106,3	105,6	104,5	104,1	104,0	103,7	.
B	101,8	102,7	103,3	103,7	103,9	103,1	102,9	102,9	106,1	.	.	.	.
Przeciętne wynagrodzenia miesięczne brutto w sektorze przedsiębiorstw <sup>c</sup> (w zł).....A	2199,17	2188,96	2354,00	2274,07	2309,62	2381,94	2409,80	2430,09	2425,77	2477,21	2520,93	2651,99	.
B	2487,17	2463,27	2575,22	2578,60	2549,82	2642,12	2682,84	2646,46	2620,30	.	.	.	.
poprzedni miesiąc = 100 .....A	89,5	99,5	107,5	96,6	101,6	103,1	101,2	100,8	99,8	102,1	101,8	105,2	.
B	93,8	99,0	104,5	100,1	98,9	103,6	101,5	98,6	99,0	.	.	.	.
analogiczny miesiąc poprzedniego roku = 100 .....A	107,0	107,6	110,0	107,3	109,7	108,4	111,9	112,8	112,6	112,8	111,3	108,0	.
B	113,1	112,5	109,4	113,4	110,4	110,9	111,3	108,9	108,0	.	.	.	.
Mieszkania oddane do użytkowania (od początku roku) ....A	247	491	731	939	1231	1380	1611	1903	2198	2498	2757	3232	.
B	302	439	640	993	1213	1503	1919	2158	2513	.	.	.	.
analogiczny okres poprzedniego roku = 100.....A	95,0	85,5	95,8	98,9	198,8	100,1	103,4	109,9	119,0	120,0	111,9	110,8	.
B	122,3	89,4	87,6	105,8	98,5	108,9	119,1	113,4	114,3	.	.	.	.
Nakłady inwestycyjne <sup>d</sup> (w tys. zł; ceny bieżące).....A	.	.	.	.	.	445960	.	.	746897	.	.	1414079	.
B	.	.	.	.	.	718284	.	.	.	.	.	.	.
analogiczny okres poprzedniego roku = 100.....A	.	.	.	.	.	111,9	.	.	108,9	.	.	139,4	.
B	.	.	.	.	.	161,1	.	.	.	.	.	.	.
Produkcja sprzedana przemysłu <sup>c</sup> (w cenach stałych): poprzedni miesiąc = 100 .....A	113,5	99,9	112,4	89,9	102,5	96,7	95,0	101,4	104,6	108,1	93,3	81,3	.
B	122,8	103,4	97,2	107,3	92,6	101,1	96,2	95,7	121,7	.	.	.	.
analogiczny miesiąc poprzedniego roku = 100 .....A	123,9	121,6	114,3	117,1	109,6	107,2	113,2	108,6	101,9	108,0	105,1	97,4	.
B	107,9	111,2	96,2	115,6	104,7	110,4	112,3	106,0	123,6	.	.	.	.
Produkcja budowlano – montażowa <sup>c</sup> (w cenach bieżących): poprzedni miesiąc = 100 .....A	42,0	138,3	100,6	110,7	87,3	138,6	101,1	88,2	129,5	74,0	103,2	193,6	.
B	26,9	143,5	160,4	123,4	82,5	111,0	89,1	94,4	117,8	.	.	.	.
analogiczny miesiąc poprzedniego roku = 100 .....A	147,5	173,4	139,7	159,7	89,6	120,9	123,0	112,4	118,3	74,2	116,9	133,7	.
B	85,6	88,8	141,6	158,0	149,3	119,6	105,4	112,8	102,6	.	.	.	.

<sup>a</sup> Stan w końcu okresu. <sup>b</sup> Udział zarejestrowanych bezrobotnych w cywilnej ludności aktywnej zawodowo. <sup>c</sup> W przedsiębiorstwach z większą od 9 liczbą pracujących. <sup>d</sup> W przedsiębiorstwach z większą od 49 liczbą pracujących.

**WYBRANE DANE O WOJEWÓDZTWIE LUBUSKIM (dok.)**

WYSZCZEGÓLNIENIE A – 2007 r.      B – 2008 r.		I	II	III	IV	V	VI	VII	VIII	IX	X	XI	XII
Sprzedaż detaliczna towarów <sup>a</sup> (w cenach bieżących):													
poprzedni miesiąc = 100 .....	A	95,6	93,1	111,1	105,0	91,4	105,9	102,7	103,1	90,8	106,4	96,2	109,1
	B	87,3	99,7	110,0	101,2	96,9	104,3	97,4	97,9	98,6			
analogiczny miesiąc poprzedniego roku = 100 .....	A	137,9	136,6	130,7	122,7	115,1	122,9	120,5	125,5	111,0	117,2	114,5	107,7
	B	98,5	105,5	104,5	100,7	106,8	105,2	99,8	94,7	102,8			
Wskaźnik cen													
towarów i usług konsumpcyjnych <sup>b</sup> :													
analogiczny okres poprzedniego roku = 100 .....	A	.	.	102,7	.	.	103,0	.	.	102,4	.	.	103,7
	B	.	.	104,0	.	.	104,2	.	.	.			
skupu ziarna zbóż:													
poprzedni miesiąc = 100 .....	A	108,6	105,0	97,8	93,5	101,2	112,3	90,9	129,6	121,5	98,8	99,4	94,9
	B	108,2	106,6	98,0	95,5	94,4	98,7	83,4	87,0	94,0			
analogiczny miesiąc poprzedniego roku = 100 .....	A	167,9	172,1	163,3	147,8	150,2	143,3	139,4	159,9	156,9	151,4	143,7	133,6
	B	133,1	135,2	135,5	138,4	129,2	134,3	123,2	82,7	64,0			
skupu żywca rzeźnego wołowego:													
poprzedni miesiąc = 100 .....	A	95,1	104,4	100,8	99,2	92,9	98,9	94,3	101,2	113,2	98,9	96,8	100,8
	B	97,8	105,3	99,5	94,1	98,0	112,2	96,9	96,5	106,1			
analogiczny miesiąc poprzedniego roku = 100 .....	A	106,7	102,1	100,0	102,7	92,9	86,0	92,2	93,6	96,4	98,4	100,3	95,1
	B	97,8	98,7	97,4	92,4	97,5	110,6	113,6	108,4	101,6			
skupu żywca rzeźnego wieprzowego:													
poprzedni miesiąc = 100 .....	A	96,6	104,7	102,4	98,8	96,7	111,7	110,7	101,5	102,0	91,3	92,4	101,4
	B	99,7	92,7	110,6	101,6	106,2	106,9	99,5	104,8	105,9			
analogiczny miesiąc poprzedniego roku = 100 .....	A	91,6	100,6	99,1	96,6	95,6	101,4	101,5	96,9	100,7	100,0	99,4	108,5
	B	112,0	99,1	107,1	110,1	120,9	115,7	104,0	107,4	111,5			
Relacje cen skupu <sup>c</sup> żywca wieprzowego do cen 1 kg	A	3,3	3,1	2,9	3,1	2,8	3,0	4,3	5,2	5,4	5,4	4,7	4,8
zestawu pasz <sup>d</sup>	B	4,4	4,1	4,5	4,4	4,6	4,9	3,5	4,1	4,7			
Wskaźnik rentowności obrotu w przedsiębiorstwach <sup>e</sup>													
brutto <sup>f</sup> (w %) .....	A	.	.	6,9	.	.	7,3	.	.	7,3	.	.	6,6
	B	.	.	4,3	.	.	5,4	.	.	.			
netto <sup>g</sup> (w %) .....	A	.	.	5,7	.	.	6,1	.	.	6,0	.	.	5,4
	B	.	.	3,3	.	.	4,5	.	.	.			
Podmioty gospodarki narodowej <sup>h</sup> .....	A	105438	105553	105866	106100	106219	106286	106567	106781	107101	107101	106819	106450
	B	105843	104676	104215	102501	101185	101101	101243	101556	101799			
w tym spółki handlowe .....	A	6359	6381	6402	6414	6431	6453	6479	6495	6527	6527	6570	6602
	B	6628	6654	6682	6706	6721	6752	6723	6741	6777			
w tym z udziałem kapitału zagranicznego .....	A	2445	2451	2463	2458	2469	2470	2481	2483	2491	2491	2501	2514
	B	2526	2538	2552	2560	2561	2565	2563	2572	2586			

<sup>a</sup> W przedsiębiorstwach z większą od 9 liczbą pracujących. <sup>b</sup> W kwartale. <sup>c</sup> Ceny bieżące bez VAT. <sup>d</sup> Zestaw pasz obejmuje: 0,58 kg ziemniaków i 0,35 kg zbóż (wg cen targowiskowych) oraz 0,07 kg mieszanki "PT-2" (wg cen detalicznych).

<sup>e</sup> Z większą od 49 liczbą pracujących; dane są prezentowane narastająco. <sup>f</sup> Relacja wyniku finansowego brutto do przychodów z całokształtu działalności. <sup>g</sup> Relacja wyniku finansowego netto do przychodów z całokształtu działalności. <sup>h</sup> W rejestrze REGON, bez rolników indywidualnych; stan w końcu okresu.

UWAGA:

Znak „\*” oznacza, że dane zostały zmienione w stosunku do już opublikowanych.