



| | | | |
|---|-------------------------------------|----------------------------------|---|
|  | URZĄD STATYSTYCZNY W ZIELONEJ GÓRZE | |  |
| | Wyniki wstępne | Data opracowania: 23. V. 2008 | |

Internet: <http://www.stat.gov.pl/zg>

e-mail: W.Bielecka@stat.gov.pl

Kontakt: Wydział Analiz

tel. 068 3223192, 068 3223166

Kwiecień 2008

Nr 4

KOMUNIKAT O SYTUACJI SPOŁECZNO-GOSPODARCZEJ WOJEWÓDZTWA LUBUSKIEGO

- ✓ W kwietniu br. przeciętne zatrudnienie ukształtowało się na poziomie zbliżonym do poprzedniego miesiąca i wyższym niż przed rokiem, przy czym utrzymuje się tendencja wzrostu w sektorze prywatnym i spadku w sektorze publicznym. Wyższy poziom zatrudnienia odnotowano w przetwórstwie przemysłowym i budownictwie.
- ✓ Umocniła się tendencja spadku liczby zarejestrowanych bezrobotnych. W końcu kwietnia br. bezrobocie rejestrowane było niższe niż w poprzednim miesiącu i przed rokiem, przy czym szybciej spada wśród mężczyzn niż kobiet. Na 1 wolne miejsce przypadało mniej bezrobotnych niż przed rokiem i przed miesiącem.
- ✓ W kwietniu br. przeciętne wynagrodzenia utrzymały się na poziomie ub. miesiąca, płace były jednak wyższe niż w analogicznym okresie ub. roku.
- ✓ W kwietniu br. efekty budownictwa mieszkaniowego były wyższe niż w marcu br. i w analogicznym miesiącu ub. roku. Wzrosła, w porównaniu do ub. roku, liczba nowo rozpoczynanych mieszkań. Wśród mieszkań oddanych i realizowanych dominuje budownictwo indywidualne oraz przeznaczone na sprzedaż lub wynajem.
- ✓ Na rynku rolnym w kwietniu br., w porównaniu do poprzedniego miesiąca, wzrosły ceny skupu żyta oraz żywca wieprzowego i drobiowego, natomiast obniżyły się ceny skupu pszenicy, żywca wołowego oraz mleka. Cena targowiskowa pszenicy pozostała na poziomie poprzedniego miesiąca.
- ✓ W kwietniu br., po spadku w ub. miesiącu, sprzedaż wyrobów i usług w przemyśle, w tym w przetwórstwie przemysłowym, była wyższa niż w marcu br. i w analogicznym okresie ub. roku.
- ✓ W kwietniu br., w porównaniu do ub. miesiąca i kwietnia ub. roku, zanotowano wzrost sprzedaży w przedsiębiorstwach budowlanych, w tym produkcji budowlano-montażowej.
- ✓ W kwietniu br. sprzedaż detaliczna i hurtowa w jednostkach handlowych i niehandlowych była wyższa niż w ub. miesiącu i roku.

UWAGI

Prezentowane w Komunikacie:

- dane o pracujących, zatrudnieniu, wynagrodzeniach - w ujęciu miesięcznym - dotyczą podmiotów gospodarczych, w których liczba pracujących przekracza 9 osób,
- dane o przychodach ze sprzedaży produkcji przemysłu i budownictwa, sprzedaży usług transportu, gospodarki magazynowej i łączności, sprzedaży detalicznej i hurtowej towarów - w ujęciu miesięcznym - dotyczą podmiotów gospodarczych, w których liczba pracujących przekracza 9 osób,
- dane o wynikach finansowych przedsiębiorstw - w ujęciu kwartalnym - dotyczą podmiotów gospodarczych prowadzących księgi rachunkowe (z wyjątkiem łowiectwa, leśnictwa, rybołówstwa i rybactwa, pośrednictwa finansowego oraz szkół wyższych), w których liczba pracujących przekracza 49 osób,
- dane o nakładach inwestycyjnych - w ujęciu kwartalnym - dotyczą podmiotów gospodarczych (bez względu na rodzaj działalności) prowadzących księgi rachunkowe, w których liczba pracujących przekracza 49 osób.

Dane w ujęciu wartościowym oraz wskaźniki struktury podano w cenach bieżących. Wskaźniki dynamiki zaprezentowano na podstawie wartości w cenach bieżących, z wyjątkiem przemysłu, dla którego wskaźniki dynamiki podano na podstawie wartości w cenach stałych (średnie ceny bieżące 2000 r.).

Pod pojęciem „Przemysł” ujęto sekcje: „Górnictwo”, „Przetwórstwo przemysłowe” oraz „Wytwarzanie i zaopatrywanie w energię elektryczną, gaz, wodę”.

LUDNOŚĆ

Liczba ludności w województwie lubuskim na koniec 2007 r. wyniosła 1008481 osób i była o 39 osób mniejsza niż przed rokiem. Największy spadek liczby ludności, w porównaniu do analogicznego okresu 2006 r., wystąpił w Zielonej Górze (o 0,5%) oraz powiecie żarskim (o 0,3%). Największy wzrost ludności odnotowano w powiatach zielonogórskim i gorzowskim - po 0,7%.

Liczba ludności miejskiej stanowiła 63,9% ogólnej liczby ludności województwa i była niższa o 0,2 pkt % w porównaniu z analogicznym okresem 2006 r. Ludność mieszkająca na wsi wzrosła o 1571 osób (o 0,4%), a wskaźnik liczby mieszkańców wsi wyniósł 36,1%.

Współczynnik przyrostu naturalnego pozostał dodatni i wyniósł 1,33‰. Największy przyrost naturalny w przeliczeniu na 1000 ludności odnotowano w powiecie zielonogórskim (2,39‰), natomiast najniższy w powiecie żagańskim (-0,34‰).

Saldo migracji stałej w województwie pozostaje ujemne - współczynnik wyniósł -1,20‰, wobec -1,58‰ przed rokiem. Zmniejszyło się również saldo migracji zagranicznej z -1067 osób w końcu 2006 r. do -736 osób na koniec 2007 r.

Współczynnik feminizacji od 2006 r. wzrósł o 0,07 pkt % i wyniósł 106 kobiet na 100 mężczyzn. Największa dysproporcja płci występowała w miastach, gdzie średnio na 100 mężczyzn przypada 110 kobiet, natomiast dla wsi współczynnik feminizacji wyniósł 101 kobiet na 100 mężczyzn. Najwyższy wskaźnik feminizacji (113) wystąpił w Zielonej Górze, a najniższy (102) w powiecie sulcińskim.

W 2007 r. zarejestrowano 10796 urodzeń żywych, tj. o 3,6% więcej niż przed rokiem. Współczynnik urodzeń ukształtował się na poziomie 10,70‰, na wsi był o 1,40 pkt % wyższy od współczynnika urodzeń dla miast. Najwięcej urodzeń na 1000 ludności zarejestrowano w powiecie strzelecko-drezdeneckim (11,78‰), a najmniej w Gorzowie Wlkp. (9,91‰).

W 2007 r. na terenie województwa zmarły 9452 osoby. Liczba zgonów wzrosła o 177 w stosunku do wielkości rejestrowanych w 2006 r. Większą umieralność zaobserwowano na wsi, gdzie współczynnik wyniósł 9,69‰, wobec 9,18‰ w miastach. Ogólny współczynnik zgonów zwiększył się o 0,17 pkt %, kształtując się a poziomie 9,36‰. W przeliczeniu na 1000 ludności najwyższy wskaźnik zgonów, tj. 11,29‰ odnotowano w powiecie żagańskim.

Zmalała umieralność niemowląt. W omawianym okresie współczynnik wyrażający liczbę zgonów niemowląt na 1000 urodzeń żywych wyniósł 6,02‰ i był niższy o 0,50 pkt % od notowanego w analogicznym okresie 2006 r.

W ciągu 2007 r. zawarto 6643 związki małżeńskie, tj. o 776 więcej niż poprzednim roku. Współczynnik natężenia małżeństw osiągnął poziom 6,58‰ i był wyższy o 0,77 pkt % od notowanego w analogicznym okresie 2006 r. Więcej małżeństw zostało zawartych w miastach, gdzie współczynnik wzrósł o 0,86 pkt % i wynosił 6,62‰, na wsi zanotowano wzrost o 0,60 pkt %, a współczynnik ukształtował się na poziomie 6,51‰. Najwyższy współczynnik odnotowano w powiecie świebodzińskim (7,54‰), a najniższy w powiecie zielonogórskim (5,89‰).

RYNEK PRACY

ZATRUDNIENIE

W kwietniu br. przeciętne zatrudnienie w sektorze przedsiębiorstw wyniosło 115,6 tys. osób, tj. o 0,1% więcej niż w poprzednim miesiącu (*w kraju zanotowano wzrost o 0,1%*). Sektor prywatny koncentrował 90,8% ogółu. Zatrudnienie wzrosło w obu sektorach: publicznym i prywatnym o 0,1%.

W przemyśle zatrudnienie w ciągu miesiąca pozostało na niezmiennym poziomie i wyniosło 67,6 tys. osób, w tym w przetwórstwie przemysłowym nie zanotowano zmian, a w wytwarzaniu i zaopatrywaniu w energię elektryczną, gaz, wodę zanotowano spadek o 0,2%.

Liczba zatrudnionych w ciągu omawianego miesiąca wzrosła w sekcjach: transport, gospodarka magazynowa i łączność o 0,5%, handel i naprawy o 0,4%. W budownictwie pozostało na niezmiennym poziomie, a w obsłudze nieruchomości i firm zanotowano spadek o 0,2%.

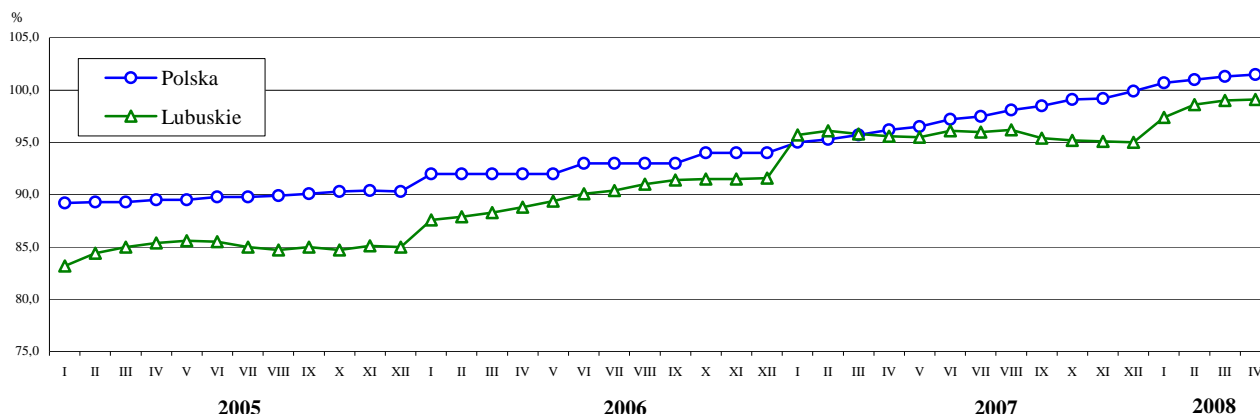
W porównaniu do kwietnia ub. roku przeciętne zatrudnienie w przedsiębiorstwach wzrosło o 3,7% (*w kraju wzrosło o 5,6%*), przy czym w sektorze prywatnym wzrost wyniósł 4,7%, natomiast w sektorze publicznym zatrudnienie było niższe o 5,6%. W przemyśle zatrudnienie w skali roku zwiększyło się o 1,4%, w tym w przetwórstwie przemysłowym o 1,5%. W przetwórstwie przemysłowym zatrudnienie w ciągu roku wzrosło w 11 działach (spośród 20). Tendencje wzrostowe zanotowano m.in. w produkcji: pojazdów samochodowych, przyczep i naczep o 24,0%, metalowych wyrobów gotowych o 7,0%, maszyn i urządzeń o 4,4%, drewna i wyrobów z drewna oraz ze słomy i wikliny o 4,1%, wyrobów z pozostałych surowców niemetalicznych o 3,8%. Zmniejszenie zatrudnienia wystąpiło m.in. w produkcji artykułów spożywczych i napojów o 0,4%, produkcji odzieży i wyrobów futrzarskich o 2,7%, produkcji mebli; pozostałej działalności produkcyjnej 7,4%, produkcji maszyn i aparatury elektrycznej o 8,3%.

Liczba zatrudnionych w stosunku do kwietnia ub. roku wzrosła w sekcjach: budownictwo o 10,7%, obsługa nieruchomości i firm o 10,6%, transport, gospodarka magazynowa i łączność o 9,1%, handel i naprawy o 3,4%.

W okresie styczeń - kwiecień br. przeciętne zatrudnienie w sektorze przedsiębiorstw wyniosło 115,1 tys. osób i było o 3,5% wyższe niż w tym samym okresie ub. roku. *W kraju w ciągu roku zatrudnienie wzrosło o 5,8%*.

Wzrost zatrudnienia w omawianym okresie obserwowano m.in. w: budownictwie o 10,6%, obsłudze nieruchomości i firm o 10,5%, transporcie, gospodarce magazynowej i łączności o 9,0%, handlu i naprawach o 3,9%, przetwórstwie przemysłowym o 1,2%.

DYNAMIKA PRZECIĘTNEGO ZATRUDNIENIA W SEKTORZE PRZEDSIĘBIORSTW (przeciętne miesięczne 2000 = 100)



BEZROBOCIE

W końcu kwietnia br. w urzędach pracy województwa zarejestrowanych było 47310 bezrobotnych, tj. o 3176 (o 6,3%) mniej aniżeli w marcu br. oraz o 17960 (o 27,5%) mniej niż przed rokiem. W stosunku do stanu w końcu grudnia ub. roku rejestrowane bezrobocie zmniejszyło się o 3,5%.

Stopa bezrobocia wyniosła 12,8%, wobec 13,6% przed miesiącem i 17,3% w końcu kwietnia ub. roku. W kraju stopa bezrobocia w kwietniu br. wyniosła 10,5%, a przed rokiem 13,6%.

W omawianym miesiącu bez pracy pozostawały 27463 kobiety (58,0% populacji), przy czym ich liczba w porównaniu do marca br. zmniejszyła się o 5,1%, w skali roku zanotowano spadek o 24,4%. Bezrobocie wśród mężczyzn zmniejszyło się w porównaniu do analogicznych okresów odpowiednio o 7,9% i 31,4%.

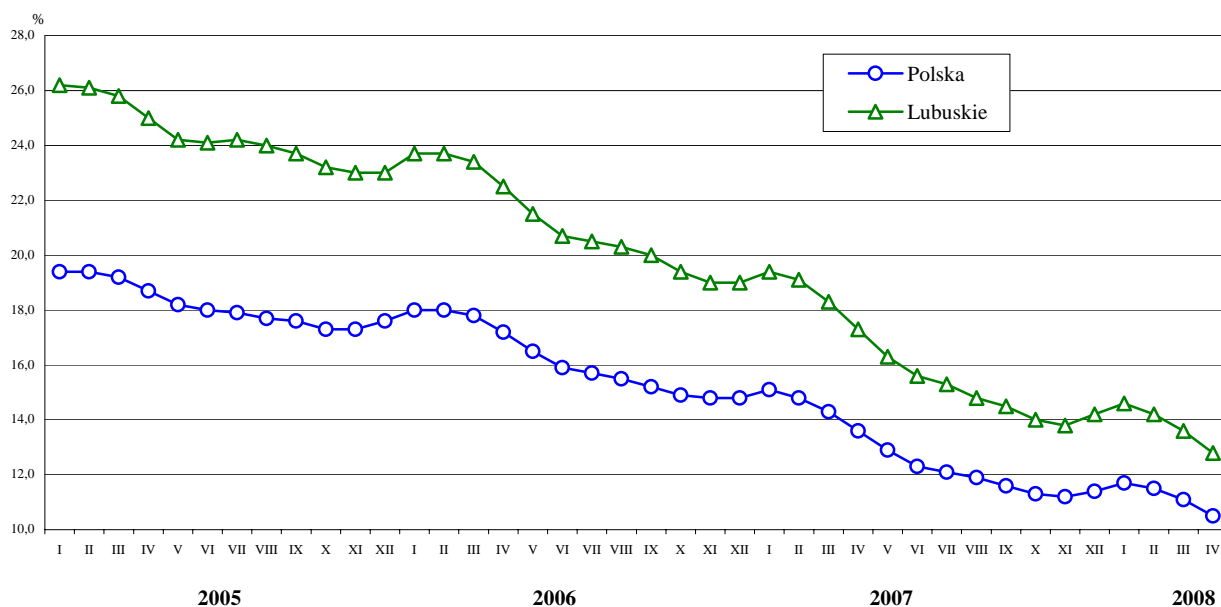
Bezrobotni byli w większości mieszkańcami miast (56,1%). Na wsi ewidencją objęto 20747 osób, tj. o 6,6% mniej niż w marcu br. oraz o 25,7% mniej niż rok temu.

Bez prawa do zasiłku było 38546 osób, tj. 81,5% populacji, wobec 83,4% w kwietniu ub. roku. Na wsi zasiłku nie otrzymywało 82,0% zarejestrowanych bezrobotnych, w porównaniu do omawianych okresów wielkość ta pozostaje na zbliżonym poziomie.

Wśród bezrobotnych, osoby pracujące wcześniej zawodowo stanowiły 79,8%, przy czym 2,1% populacji utraciło zatrudnienie z przyczyn dotyczących zakładu pracy.

Wśród grup będących w szczególnej sytuacji na rynku pracy było: 8791 osób do 25 roku życia (o 25,6% mniej niż przed rokiem), 26382 bezrobotnych długotrwale (o 35,4% mniej) i stanowili oni 55,8% ogółu bezrobotnych, 15242 bez kwalifikacji zawodowych (o 25,4% mniej), 11057 osób powyżej 50 roku życia (o 21,1% mniej).

STOPA BEZROBOCIA REJESTROWANEGO Stan w końcu miesiąca



W kwietniu br. ewidencją objęto 7103 nowych bezrobotnych, tj. o 8,4% więcej aniżeli w poprzednim miesiącu. Osoby pracujące wcześniej zawodowo stanowiły 75,1% tej grupy, mieszkańcy miast 62,6%, mężczyźni 49,8%, osoby rejestrujące się po raz pierwszy 14,4%, a uprawnieni do otrzymywania zasiłku 19,8%.

W omawianym miesiącu wyrejestrowano 10279 osób, tj. o 14,6% więcej aniżeli w marcu br. Pracę w różnych formach podjęło w tym czasie 3957 osób, natomiast 2878 osób utraciło status bezrobotnego, wskutek niepotwierdzenia gotowości do pracy.

W kwietniu br. na szkolenia skierowano 269 osób, na staż 355 osób, 222 - do prac interwencyjnych, 427 - do robót publicznych, 1479 osób rozpoczęło prace społecznie użyteczne.

W kwietniu br. pracodawcy zgłosili do urzędów pracy 4757 ofert zatrudnienia, wobec 3947 w poprzednim miesiącu oraz 5454 przed rokiem. Dla osób wykonujących prace społecznie użyteczne przygotowano 1429 ofert, 293 dla odbywających staże, 236 dla przygotowania zawodowego. W końcu kwietnia br. na 1 ofertę przypadało 31 bezrobotnych, w marcu br. było 34, a kwietniu ub. roku 38.

Wydatki z Funduszu Pracy w okresie styczeń-kwiecień br. wyniosły 41,3 mln zł (w kwietniu 12,9 mln), na zasiłki dla bezrobotnych przeznaczono 56,0% ogółu środków, na programy promocji zatrudnienia wydatkowano 38,6%.

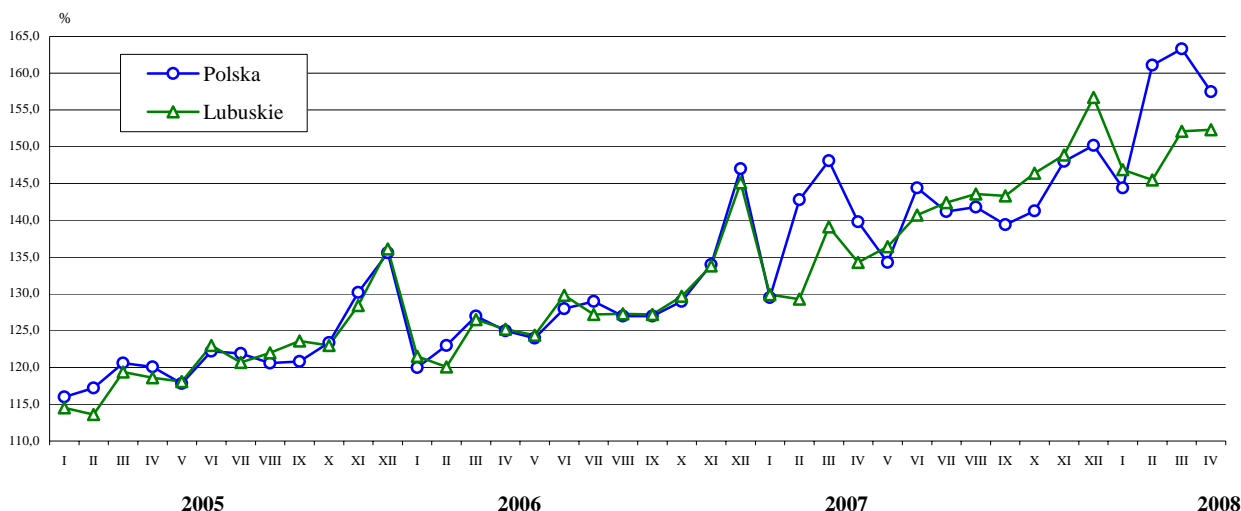
WYNAGRODZENIA

W kwietniu br. przeciętne miesięczne wynagrodzenie brutto w sektorze przedsiębiorstw wyniosło 2578,60 zł (82,2% średniej krajowej) i było o 0,1% wyższe niż przed miesiącem. *Przeciętne miesięczne wynagrodzenie w kraju wyniosło 3137,74, tj. o 0,2% mniej niż w marcu br.*

W większości sekcji odnotowano wzrost płac w porównaniu z marcem br., m.in. w sekcjach: hotele i restauracje o 7,0%, przemysł o 2,3% oraz handel i naprawy o 1,0%. Spadek wynagrodzeń zanotowano w obsłudze nieruchomości i firm o 1,6%, a także w budownictwie o 0,3%. W transporcie, gospodarce magazynowej i łączności wynagrodzenia pozostały na takim samym poziomie jak przed miesiącem.

W przetwórstwie przemysłowym, skupiającym 96,4% zatrudnionych w przemyśle, wynagrodzenia ukształtowały się o 3,9% powyżej poziomu sprzed miesiąca. Wzrost płac wystąpił m.in. w produkcji: wyrobów z pozostałych surowców niemetalicznych o 14,6%, masy włóknistej oraz papieru o 12,5%, artykułów spożywczych i napojów o 11,3%, wyrobów gumowych i z tworzyw sztucznych o 7,8%, a także we włókiennictwie o 6,6%. Niższe niż w marcu br. wynagrodzenia odnotowano w produkcji maszyn i urządzeń o 4,5%, w produkcji drewna i wyrobów z drewna oraz ze słomy i wikliny o 4,3%.

DYNAMIKA PRZECIĘTNEGO MIESIĘCZNEGO WYNAGRODZENIA BRUTTO W SEKTORZE PRZEDSIĘBIORSTW (przeciętne miesięczne 2000 = 100)



W porównaniu do kwietnia ub. roku przeciętne miesięczne wynagrodzenie w sektorze przedsiębiorstw ukształtowało się na poziomie wyższym o 13,4% (w kraju wzrosło o 12,6%), na co znaczący wpływ miały wysokie dynamiki w większości sekcji, m.in. w przemyśle o 15,4%, a także w hotelach i restauracjach o 14,1%, w handlu i naprawach o 12,7% oraz w budownictwie o 12,4%.

Spśród działów przetwórstwa przemysłowego dynamiczny przyrost wynagrodzenia wystąpił w jednostkach zajmujących się produkcją: wyrobów gumowych i z tworzyw sztucznych o 21,8%, artykułów spożywczych i napojów o 21,1%, mebli; pozostałą działalnością produkcyjną o 18,8%, wyrobów z pozostałych surowców niemetalicznych o 16,9%, maszyn i urządzeń o 16,1%, drewna i wyrobów z drewna oraz ze słomy i wikliny o 15,9%, odzieży i wyrobów futrzarskich o 15,0%.

W okresie styczeń-kwiecień br. przeciętne miesięczne wynagrodzenie w sektorze przedsiębiorstw ukształtowało się na poziomie 2529,15 zł, tj. o 12,0% wyższym niż przed rokiem (w kraju wzrosło o 11,9%). Średnie płace w sektorze publicznym wyniosły 2971,13 zł, w prywatnym 2484,46 zł i wzrosły w skali roku odpowiednio o 10,3% i 12,4%.

W porównaniu z analogicznym okresem ub. roku wynagrodzenia wzrosły we wszystkich sekcjach, przy czym największy wzrost, zanotowano w budownictwie o 16,6%, w hotelach i restauracjach o 13,2%, w handlu i naprawach o 13,0%, w przemyśle o 12,4%, w transporcie, gospodarce magazynowej i łączności o 11,3%.

W przetwórstwie przemysłowym wzrost płac wyniósł 12,4%, przyrost wynagrodzeń w skali roku odnotowano w 19 działach (spośród 20), najbardziej dynamiczny w produkcji wyrobów gumowych i z tworzyw sztucznych o 15,2%, drewna i wyrobów z drewna oraz ze słomy i wikliny o 14,1%, artykułów spożywczych i napojów o 14,0%, wyrobów z metali o 13,1%, maszyn i urządzeń o 12,5%.

MIESZKANIA

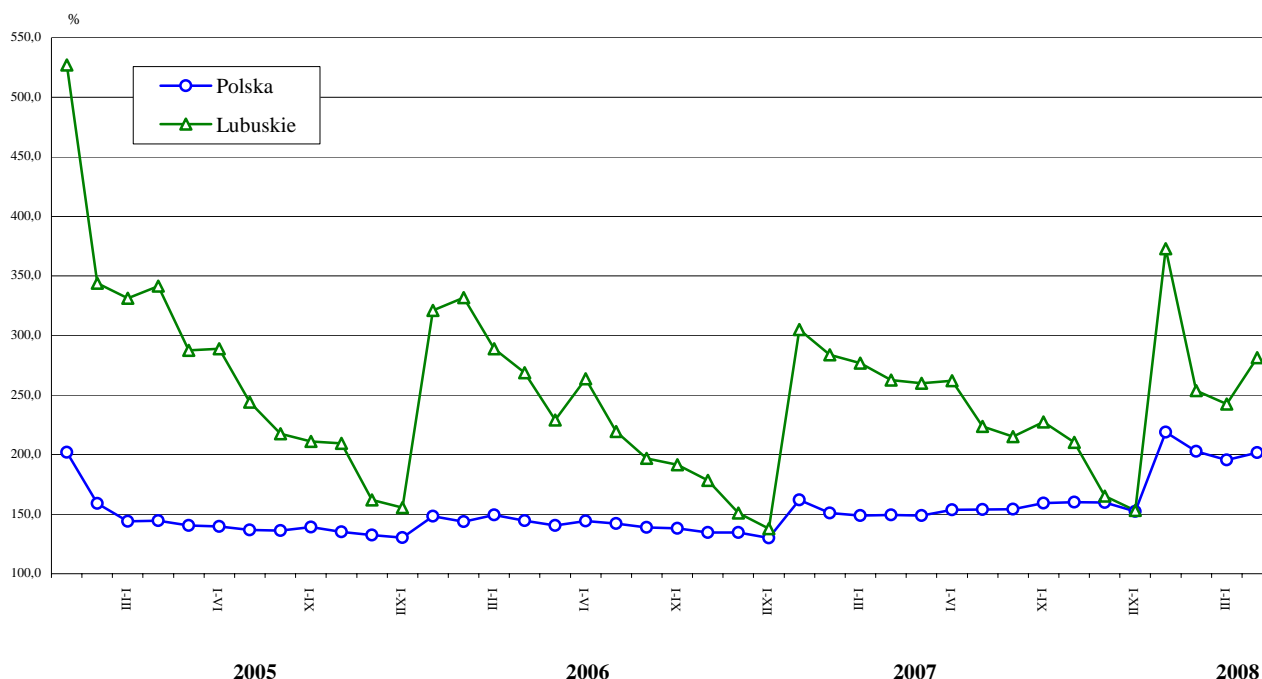
W kwietniu br. przekazano do użytkowania 353 mieszkania, tj. o 75,6% więcej aniżeli w marcu br. i o 69,7% więcej niż kwietniu ub. roku (w kraju odpowiednio więcej o 11,2% i 36,7%). W omawianym miesiącu zakończono budowę 222 mieszkań przeznaczonych na sprzedaż lub wynajem, 130 indywidualnych i 1 komunalnego.

W okresie czterech miesięcy br. wybudowano łącznie 993 mieszkania, a uzyskane efekty były o 5,8% wyższe niż w tym samym okresie ub. roku (w kraju wyższe o 31,8%). Większość mieszkań - 601 zrealizowano w budownictwie indywidualnym. W tym okresie oddano również 378 mieszkań na sprzedaż lub wynajem i 14 komunalnych. Łączna powierzchnia użytkowa mieszkań oddanych do użytkowania wyniosła 103,3 tys. m² i była o 4,2% większa niż przed rokiem. Przeciętna powierzchnia użytkowa 1 mieszkania wyniosła 104,0 m² i była nieznacznie mniejsza niż w analogicznym okresie ub. roku. Na przeciętną wielkość mieszkania największy wpływ miały mieszkania budownictwa indywidualnego, których powierzchnia wyniosła 134,2 m². Mieszkania na sprzedaż lub wynajem miały powierzchnię 58,6m², a komunalne 32,2 m².

Od początku br. rozpoczęto budowę 1165 mieszkań (785 przed rokiem), z tego 664 w budownictwie indywidualnym, 417 na sprzedaż lub wynajem, 44 społecznych czynszowych i 40 spółdzielczych. Wydano pozwolenia na budowę 1371 mieszkań (1561 w ub. roku) w tym 869 w budynkach indywidualnych, 243 przeznaczonych na sprzedaż lub wynajem, 125 komunalnych, 91 spółdzielczych.

DYNAMIKA MIESZKAŃ ODDANYCH DO UŻYTKOWANIA

(analogiczny okres 2000 = 100)



ROLNICTWO

Średnia temperatura powietrza w kwietniu br. wynosiła 8,5°C i była zbliżona do średniej wieloletniej (z lat 1977-2006), a w porównaniu do średniej temperatury kwietnia ub. roku była niższa o 2,6°C. Najwyższe temperatury, przekraczające 20°C, wystąpiły w dniach 27-30 kwietnia br. Natomiast początek miesiąca był zimny, zanotowano przygruntowe przymrozki do -3,5°C. Temperatura gleby mierzona na głębokości 5-10 cm początkowo wynosiła 7-8,5°C, a pod koniec miesiąca wzrosła do 11-12°C. Suma opadów atmosferycznych, wynosząca 115,8 mm/m², była wyższa od ubiegłorocznej o 115,0 mm, a w porównaniu do średniej wieloletniej opadów było więcej o 81,9 mm.

Do 18 kwietnia br. spadło 112,8 mm/m² deszczu, w trzeciej dekadzie miesiąca już tylko 3 mm/m². Największe opady zanotowano z 11 na 12 kwietnia br., w ciągu doby spadło 49 mm/m² deszczu, a w niektórych rejonach spadł grad.

Obfite opady spowodowały lokalne podtopienia pól. Uprawy jare będą częściowo przesiane. Wystąpiły opóźnienia wschodów buraków na cięższych glebach na skutek ich zaskorupienia. Zbyt duża wilgotność ziemi spowodowała również opóźnienia w pracach polowych takich jak siew zbóż jarych, sadzenie ziemniaków, opryski chwastów w uprawach ozimych. W połowie miesiąca rozpoczęto siew kukurydzy. W trzeciej dekadzie zaczęły kwitnąć wcześniejsze odmiany rzepaku i rzepiku.

W kwietniu br., w porównaniu do poprzedniego miesiąca, wzrosły ceny skupu żyta oraz żywca wieprzowego i drobiowego, natomiast obniżyły się ceny skupu pszenicy, żywca wołowego oraz mleka. Cena targowiskowa pszenicy pozostała na poziomie poprzedniego miesiąca.

Cena skupu pszenicy wynosiła 89,29 zł za dt i w porównaniu do poprzedniego miesiąca spadła o 1,6%, natomiast w skali roku wzrosła o 49,9%. Cena skupu żyta, wynosząca 72,65 zł za dt, zwiększyła się w ciągu miesiąca i roku odpowiednio o 1,3% i 35,2%.

Na wytypowanych do badania targowiskach płacono średnio 100,00 zł za dt pszenicy i była to cena identyczna jak przed miesiącem, natomiast w skali roku zwiększyła się o 24,0%. Cena żyta, wynosząca 122,50 zł za dt, wzrosła w porównaniu do poprzedniego roku o 68,1%.

W obrocie giełdowym, w porównaniu do przedniego miesiąca, obniżyły się ceny większości rodzajów zbóż. Ceny pszenicy konsumpcyjnej i paszowej spadły odpowiednio o 0,1% i 1,6%, żyta konsumpcyjnego o 4,9% oraz paszowego jęczmienia i pszenżyta odpowiednio o 5,0% i 6,5%. Natomiast więcej o 2,3% płacono za owies.

Szczegółowe informacje na temat wysokości cen zbóż w poszczególnych dekadach kwietnia br. przedstawiono w tabeli:

| Rodzaje zbóż | I | II | III |
|-----------------------|-------------------|-----|-----|
| | w złotych za tonę | | |
| Pszenica konsumpcyjna | 955 | 935 | 930 |
| Pszenica paszowa | 960 | 912 | 906 |
| Żyto konsumpcyjne | 768 | 458 | 753 |
| Żyto paszowe | - | - | 768 |
| Jęczmień paszowy | 850 | 818 | 812 |
| Owies | 698 | 685 | 675 |
| Pszenżyto paszowe | - | - | 820 |

Źródło: Zielonogórska Giełda Rolno – Towarowa SA.

Cena skupu żywca wołowego, wynosząca 3,52 zł za kg, w porównaniu do poprzedniego miesiąca i roku była niższa odpowiednio o 5,9% i 7,6%. Żywiec wieprzowy skupowano w cenie 3,70 zł za kg, tj. wyższej niż przed miesiącem i rokiem odpowiednio o 1,6% i 10,1%. Cena skupu żywca drobiowego zwiększyła się w porównaniu do poprzedniego miesiąca i roku odpowiednio o 2,3% i 3,9% do poziomu 4,03 zł za kg.

Cena skupu mleka krowiego wynosiła 106,67 zł za hl i była niższa niż przed miesiącem o 8,4%, natomiast w porównaniu do poprzedniego roku była wyższa o 8,1%.

W kwietniu br. cena skupu 1 kg żywca wieprzowego równoważyła wartościowo 4,4 kg zestawu pasz, w ciągu miesiąca wskaźnik ten zmniejszył się o 2,2%, natomiast w porównaniu do poprzedniego roku wzrósł o 41,9%. Relacja ceny skupu żywca wieprzowego do ceny targowiskowej żyta wynosiła 3,0 i była niższa niż przed rokiem o 34,8%.

PRZEMYSŁ I BUDOWNICTWO

PRZEMYSŁ

W kwietniu br. wartość przychodów ze sprzedaży wyrobów i usług uzyskanych przez podmioty gospodarcze sektora przedsiębiorstw wyniosła 1587,2 mln zł (w cenach bieżących), tj. więcej niż w poprzednim miesiącu i w kwietniu ub. roku odpowiednio o 7,3% i 15,6% (w cenach stałych). W kraju zanotowano wzrost odpowiednio o 4,0% i 14,9%.

W przetwórstwie przemysłowym, stanowiącym 95,9% ogółu przychodów w przemyśle, wartość produkcji sprzedanej ukształtowała się na poziomie o 7,4% wyższym w stosunku do marca br. (w kraju zanotowano wzrost o 5,3%). Spośród działów o znaczącym udziale w ogóle sprzedaży przemysłu, przychody wyższe niż przed miesiącem odnotowano w produkcji: drewna i wyrobów z drewna oraz ze słomy i wikliny o 13,3%, wyrobów z metali o 8,7%, masy włóknistej oraz papieru o 3,4%, artykułów spożywczych i napojów o 2,8%. Spadek przychodów wystąpił w produkcji wyrobów z pozostałych surowców niemetalicznych o 12,2% oraz we włókiennictwie o 1,9%.

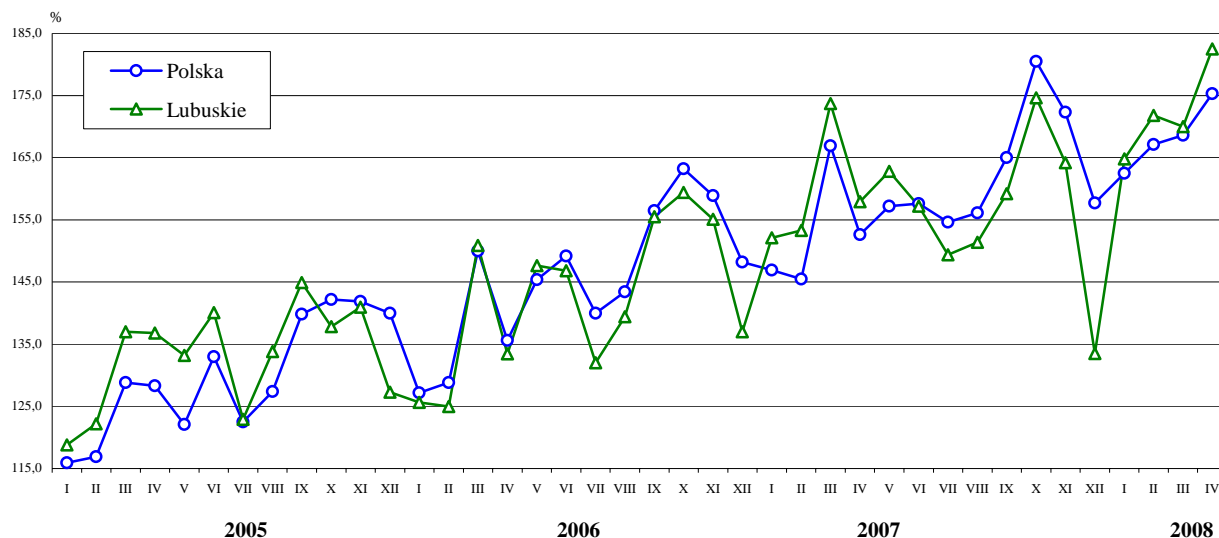
W porównaniu do kwietnia ub. roku łączna sprzedaż przetwórstwa przemysłowego wzrosła o 15,0% (w kraju zanotowano wzrost o 15,7%), a wyższe niż przed rokiem przychody odnotowano w 14 działach (spośród 20), w tym

m.in. w produkcji: pojazdów samochodowych, przyczep i naczep o 43,6%, maszyn i urządzeń o 43,0%, masy włóknistej oraz papieru o 24,8%, wyrobów z metali o 24,8%, artykułów spożywczych i napojów o 17,3%, drewna i wyrobów z drewna oraz ze słomy i wikliny o 14,3%. Poniżej poziomu sprzed roku ukształtowały się przychody jednostek zajmujących się działalnością wydawniczą; poligrafia i reprodukcją zapisanych nośników informacji o 18,3%, włókiennictwem o 17,4%, a także produkcją wyrobów chemicznych o 4,6%.

W okresie styczeń-kwiecień br. produkcja sprzedana przemysłu o wartości 6074,0 mln zł była o 8,4% wyższa niż w analogicznym okresie ub. roku (w kraju zanotowano wzrost o 9,8%). W przetwórstwie przemysłowym wzrost wartości przychodów ze sprzedaży wyniósł 8,3% (w kraju wzrost o 10,0%), najbardziej dynamiczny w produkcji: maszyn i urządzeń o 33,5%, masy włóknistej oraz papieru o 25,2%, pojazdów samochodowych, przyczep i naczep o 25,1%, skór wyprawionych i wyrobów z nich o 18,0%, wyrobów z metali o 13,9%. Niższe niż przed rokiem przychody odnotowano we włókiennictwie o 22,2%, a także w produkcji mebli; pozostałej działalności produkcyjnej o 15,5%.

Wydajność pracy w okresie czterech miesięcy br., mierzona wartością produkcji sprzedanej na 1 zatrudnionego, wyniosła w przemyśle 90,1 tys. zł, w tym w przetwórstwie przemysłowym 89,1 tys. zł i wzrosła w skali roku odpowiednio o 7,3% i 7,1% (w cenach stałych).

DYNAMIKA PRODUKCJI SPRZEDANEJ PRZEMYSŁU (przeciętna miesięczna 2000 = 100; ceny stałe)



W okresie czterech miesięcy br., w porównaniu do analogicznego okresu ub. roku, przedsiębiorstwa wyprodukowały więcej m.in.: tarcicy liściastej - ponad 2-krotnie, pieczywa świeżego o 20,5%, tarcicy iglastej o 18,7%, mięsa z indyków świeżego lub chłodzonego o 16,1%, papieru i tektury o 8,5%, energii elektrycznej o 0,4%. W omawianym okresie zanotowano spadek m.in. produkcji: wyrobów z tworzyw sztucznych o 0,5%, ciepła w parze lub gorącej wodzie o 3,9%, mięsa wieprzowego świeżego lub chłodzonego o 5,5%, mebli o 19,4%, obuwia z wierzchami wykonanymi ze skóry o 46,6%.

BUDOWNICTWO

W kwietniu br. przychody ze sprzedaży produkcji i usług w przedsiębiorstwach budowlanych, wyniosły 139,4 mln zł (w cenach bieżących) i były wyższe o 16,5% w porównaniu do marca br. i o 52,0% wyższe od notowanych przed rokiem.

Produkcja budowlano-montażowa o wartości 99,5 mln zł, zwiększyła się w porównaniu do poprzedniego miesiąca o 23,4%, a w stosunku do kwietnia ub. roku o 58,0%. W kraju odnotowano wzrost produkcji budowlano-montażowej w skali miesiąca i w skali roku odpowiednio o 17,0% i 23,0% (w cenach stałych).

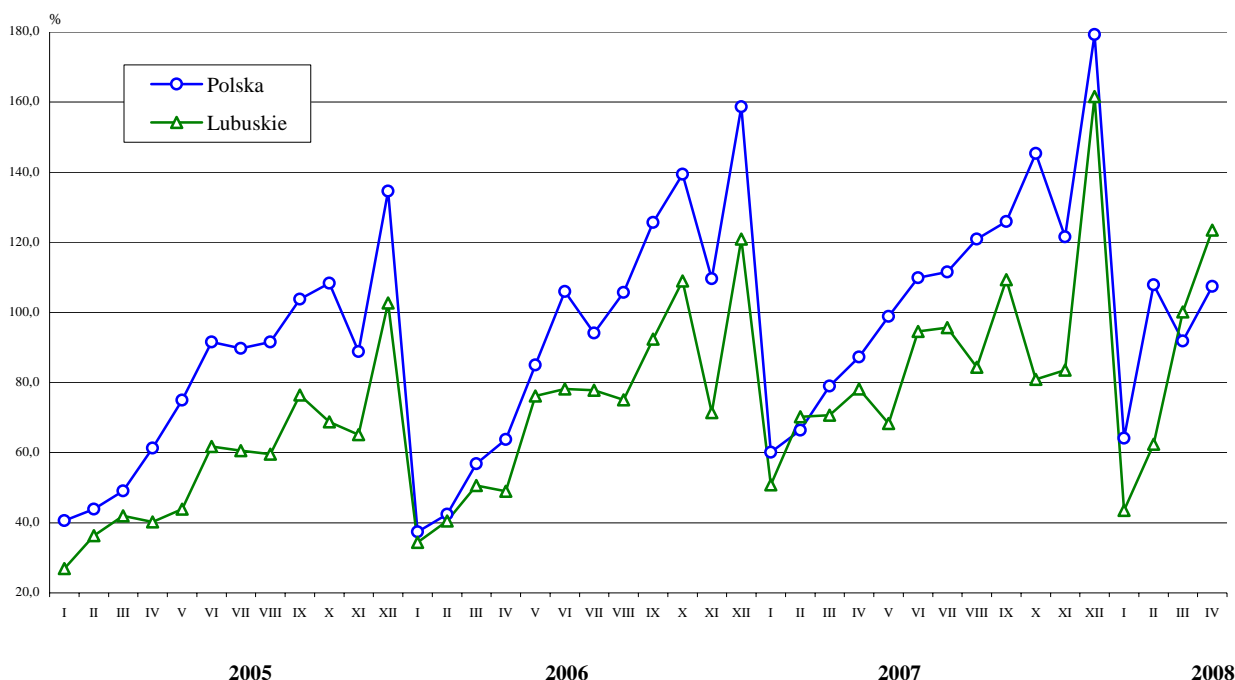
W okresie styczeń-kwiecień br. przychody ze sprzedaży w budownictwie ukształtowały się na poziomie 451,8 mln zł, tj. o 39,7% wyższym niż przed rokiem (w cenach bieżących), zdecydowaną większość (97,2% ogółu) zrealizowały jednostki w sektorze prywatnym.

Produkcja budowlano-montażowa wyniosła w tym czasie 311,7 mln zł, tj. o 31,4% więcej niż w ub. roku (w kraju licząc w cenach stałych wzrost o 17,0%), przy czym jej udział w ogólnej wartości sprzedaży stanowił 69,0%. W sektorze prywatnym produkcja zwiększyła się o 30,8%, a w sektorze publicznym o 59,0%.

Wzrost produkcji budowlano-montażowej, w porównaniu z ub. rokiem, nastąpił w przedsiębiorstwach zajmujących się wznoszeniem budynków i budowli; inżynierią lądową i wodną o 23,1% oraz w przedsiębiorstwach wykonujących instalacje budowlane o 110,1%.

Wydajność pracy w budownictwie w okresie styczeń - kwiecień br., mierzona wartością przychodu ze sprzedaży na 1 zatrudnionego, wyniosła 68,4 tys. zł i wzrosła o 26,3% w stosunku do analogicznego okresu ubiegłego roku, przy czym w sektorze prywatnym zwiększyła się o 23,7%, a w sektorze publicznym o 87,5%.

DYNAMIKA PRODUKCJI BUDOWLANO-MONTAŻOWEJ (przeciętna miesięczna 2000 = 100)



HANDEL

W kwietniu br. wartość sprzedaży detalicznej zrealizowanej przez przedsiębiorstwa handlowe i niehandlowe wyniosła 445,8 mln zł (w cenach bieżących) i była wyższa w porównaniu z poprzednim miesiącem o 1,2%.

Wyższą sprzedaż detaliczną w porównaniu do marca br. zanotowano w jednostkach prowadzących sprzedaż pojazdów samochodowych, motocykli, części o 22,5%, zajmujących się prasą, książkami, pozostałą sprzedażą w wyspecjalizowanych sklepach o 12,0%, sprzedających farmaceutyki, kosmetyki i sprzęt ortopedyczny o 7,8%, wyroby włókiennicze, odzież i obuwie o 4,5%. Niższe niż przed miesiącem obroty odnotowano w sprzedaży paliw stałych, ciekłych i gazowych o 9,0%, w pozostałej sprzedaży detalicznej w niewyspecjalizowanych sklepach o 4,0%, a także w sprzedaży w niewyspecjalizowanych sklepach z przewagą żywności, napojów i wyrobów tytoniowych o 3,7%.

W porównaniu do kwietnia ub. roku sprzedaż wzrosła o 0,7%. Największy wzrost sprzedaży detalicznej zanotowano w jednostkach handlujących żywnością, napojami alkoholowymi i bezalkoholowymi oraz wyrobami tytoniowymi w wyspecjalizowanych punktach sprzedaży o 30,1%, pojazdami samochodowymi, motocyklami, częściami o 22,4%, wyrobami włókienniczymi, odzieżą i obuwem o 17,2%, farmaceutykami, kosmetykami i sprzętem ortopedycznym o 14,2%, zajmujących się prasą, książkami, pozostałą sprzedażą w wyspecjalizowanych sklepach o 10,7%. Sprzedaż detaliczną niższą niż przed rokiem o 9,9% odnotowano w jednostkach dystrybuujących paliwa stałe, ciekłe i gazowe.

Wartość sprzedaży hurtowej zrealizowanej przez przedsiębiorstwa handlowe i niehandlowe wyniosła w kwietniu br. 540,4 mln zł, tj. wzrosła w stosunku do poprzedniego miesiąca i do analogicznego miesiąca ub. roku odpowiednio o 11,3% i 16,5%.

Inne dane charakteryzujące województwo można znaleźć w publikacjach naszego Urzędu oraz w publikacjach ogólnopolskich GUS.

Zapraszamy do Internetu na strony www.stat.gov.pl/zg.

Zielona Góra, maj 2008 r.

WYBRANE DANE O WOJEWÓDZTWIE LUBUSKIM

| WYSZCZEGÓLNIENIE A – 2007 r. B – 2008 r. | I | II | III | IV | V | VI | VII | VIII | IX | X | XI | XII |
|--|---------|---------|---------|---------|---------|---------|---------|---------|---------|---------|---------|---------|
| Ludność ^a (w tys. osób).....A | . | . | 1008,6 | . | . | 1008,5 | . | . | 1008,8 | . | . | 1008,5 |
| B | . | . | . | . | . | . | . | . | . | . | . | . |
| Bezrobotni zarejestrowani ^a (w tys. osób).....A | 75,0 | 73,7 | 69,9 | 65,3 | 61,0 | 58,1 | 56,7 | 54,9 | 53,8 | 51,5 | 51,0 | 52,3 |
| B | 54,8 | 52,9 | 50,5 | 47,3 | | | | | | | | |
| Stopa bezrobocia ^{ab} (w %).....A | 19,4 | 19,1 | 18,3 | 17,3 | 16,3 | 15,6 | 15,3 | 14,8 | 14,5 | 14,0 | 13,8 | 14,2 |
| B | 14,6 | 14,2 | 13,6 | 12,8 | | | | | | | | |
| Oferty pracy (w ciągu miesiąca).....A | 3588 | 3677 | 5356 | 5454 | 5546 | 5130 | 4792 | 5004 | 4853 | 5114 | 4072 | 2228 |
| B | 3679 | 4493 | 3947 | 4757 | | | | | | | | |
| Liczba bezrobotnych na 1 ofertę pracy ^aA | 80 | 64 | 46 | 38 | 32 | 27 | 34 | 31 | 38 | 37 | 42 | 53 |
| B | 45 | 30 | 34 | 31 | | | | | | | | |
| Przeciętne zatrudnienie w sektorze przedsiębiorstw ^c (w tys. osób).....A | 111,6 | 112,0 | 111,8 | 111,5 | 111,4 | 112,0 | 112,0 | 112,1 | 111,3 | 111,0 | 110,9 | 110,8 |
| B | 113,6 | 115,0 | 115,5 | 115,6 | | | | | | | | |
| poprzedni miesiąc = 100A | 104,4 | 100,4 | 99,8 | 99,7 | 100,0 | 100,6 | 100,0 | 100,1 | 99,2 | 99,8 | 99,9 | 99,9 |
| B | 102,5 | 101,3 | 100,4 | 100,1 | | | | | | | | |
| analogiczny miesiąc poprzedniego roku = 100A | 109,2 | 109,3 | 108,5 | 107,6 | 106,9 | 106,6 | 106,3 | 105,6 | 104,5 | 104,1 | 104,0 | 103,7 |
| B | 101,8 | 102,7 | 103,3 | 103,7 | | | | | | | | |
| Przeciętne wynagrodzenia miesięczne brutto w sektorze przedsiębiorstw ^c (w zł).....A | 2199,17 | 2188,96 | 2354,00 | 2274,07 | 2309,62 | 2381,94 | 2409,80 | 2430,09 | 2425,77 | 2477,21 | 2520,93 | 2651,99 |
| B | 2487,17 | 2463,27 | 2575,22 | 2578,60 | | | | | | | | |
| poprzedni miesiąc = 100A | 89,5 | 99,5 | 107,5 | 96,6 | 101,6 | 103,1 | 101,2 | 100,8 | 99,8 | 102,1 | 101,8 | 105,2 |
| B | 93,8 | 99,0 | 104,5 | 100,1 | | | | | | | | |
| analogiczny miesiąc poprzedniego roku = 100A | 107,0 | 107,6 | 110,0 | 107,3 | 109,7 | 108,4 | 111,9 | 112,8 | 112,6 | 112,8 | 111,3 | 108,0 |
| B | 113,1 | 112,5 | 109,4 | 113,4 | | | | | | | | |
| Mieszkania oddane do użytkowania (od początku roku)A | 247 | 491 | 731 | 939 | 2131 | 1380 | 1380 | 1903 | 2193 | 2456 | 2694 | 3238 |
| B | 302 | 439 | 640 | 993 | | | | | | | | |
| analogiczny okres poprzedniego roku = 100.....A | 95,0 | 85,5 | 95,8 | 98,9 | 198,8 | 100,1 | 102,2 | 109,2 | 118,7 | 118,0 | 109,4 | 111,0 |
| B | 122,3 | 89,4 | 87,6 | 105,8 | | | | | | | | |
| Nakłady inwestycyjne ^d (w tys. zł; ceny bieżące).....A | . | . | . | . | . | 445960 | . | . | 746897 | . | . | 1414079 |
| B | . | . | . | . | | | | | | | | |
| analogiczny okres poprzedniego roku = 100.....A | . | . | . | . | . | 111,9 | . | . | 108,9 | . | . | 139,4 |
| B | . | . | . | . | | | | | | | | |
| Produkcja sprzedana przemysłu ^c (w cenach stałych): poprzedni miesiąc = 100A | 113,5 | 99,9 | 112,4 | 89,9 | 102,5 | 96,7 | 95,0 | 101,4 | 104,6 | 108,1 | 93,3 | 81,3 |
| B | 122,8 | 103,4 | 97,2 | 107,3 | | | | | | | | |
| analogiczny miesiąc poprzedniego roku = 100A | 123,9 | 121,6 | 114,3 | 117,1 | 109,6 | 107,2 | 113,2 | 108,6 | 101,9 | 108,0 | 105,1 | 97,4 |
| B | 107,9 | 111,2 | 96,2 | 115,6 | | | | | | | | |
| Produkcja budowlano – montażowa ^c (w cenach bieżących): poprzedni miesiąc = 100A | 42,0 | 138,3 | 100,6 | 110,7 | 87,3 | 138,6 | 101,1 | 88,2 | 129,5 | 74,0 | 103,2 | 193,6 |
| B | 26,9 | 143,5 | 160,4 | 123,4 | | | | | | | | |
| analogiczny miesiąc poprzedniego roku = 100A | 147,5 | 173,4 | 139,7 | 159,7 | 89,6 | 120,9 | 123,0 | 112,4 | 118,3 | 74,2 | 116,9 | 133,7 |
| B | 85,6 | 88,8 | 141,6 | 158,0 | | | | | | | | |

^a Stan w końcu okresu. ^b Udział zarejestrowanych bezrobotnych w cywilnej ludności aktywnej zawodowo. ^c W przedsiębiorstwach z większą od 9 liczbą pracujących. ^d W przedsiębiorstwach z większą od 49 liczbą pracujących.

WYBRANE DANE O WOJEWÓDZTWIE LUBUSKIM (dok.)

| WYSZCZEGÓLNIENIE A – 2007 r. B – 2008 r. | I | II | III | IV | V | VI | VII | VIII | IX | X | XI | XII |
|--|--------|--------|--------|--------|--------|--------|--------|--------|--------|--------|--------|--------|
| Sprzedaż detaliczna towarów ^a (w cenach bieżących): | | | | | | | | | | | | |
| poprzedni miesiąc = 100A | 95,6 | 93,1 | 111,1 | 105,0 | 91,4 | 105,9 | 102,7 | 103,1 | 90,8 | 106,4 | 96,2 | 109,1 |
|B | 87,3 | 99,7 | 110,0 | 101,2 | | | | | | | | |
| analogiczny miesiąc poprzedniego roku = 100A | 137,9 | 136,6 | 130,7 | 122,7 | 115,1 | 122,9 | 120,5 | 125,5 | 111,0 | 117,2 | 114,5 | 107,7 |
|B | 98,5 | 105,5 | 104,5 | 100,7 | | | | | | | | |
| Wskaźnik cen | | | | | | | | | | | | |
| towarów i usług konsumpcyjnych ^b : | | | | | | | | | | | | |
| analogiczny okres poprzedniego roku = 100.....A | . | . | 102,7 | . | . | 103,0 | . | . | 102,4 | . | . | 103,7 |
|B | . | . | . | . | | | | | | | | |
| skupu ziarna zbóż: | | | | | | | | | | | | |
| poprzedni miesiąc = 100A | 108,6 | 105,0 | 97,8 | 93,5 | 101,2 | 112,3 | 90,9 | 129,6 | 121,5 | 98,8 | 99,4 | 94,9 |
|B | 108,2 | 106,6 | 98,0 | 95,5 | | | | | | | | |
| analogiczny miesiąc poprzedniego roku = 100A | 167,9 | 172,1 | 163,3 | 147,8 | 150,2 | 143,3 | 139,4 | 159,9 | 156,9 | 151,4 | 143,7 | 133,6 |
|B | 133,1 | 135,2 | 135,5 | 138,4 | | | | | | | | |
| skupu żywca rzeźnego wołowego: | | | | | | | | | | | | |
| poprzedni miesiąc = 100A | 95,1 | 104,4 | 100,8 | 99,2 | 92,9 | 98,9 | 94,3 | 101,2 | 113,2 | 98,9 | 96,8 | 100,8 |
|B | 97,8 | 105,3 | 99,5 | 94,1 | | | | | | | | |
| analogiczny miesiąc poprzedniego roku = 100A | 106,7 | 102,1 | 100,0 | 102,7 | 92,9 | 86,0 | 92,2 | 93,6 | 96,4 | 98,4 | 100,3 | 95,1 |
|B | 97,8 | 98,7 | 97,4 | 92,4 | | | | | | | | |
| skupu żywca rzeźnego wieprzowego: | | | | | | | | | | | | |
| poprzedni miesiąc = 100A | 96,6 | 104,7 | 102,4 | 98,8 | 96,7 | 111,7 | 110,7 | 101,5 | 102,0 | 91,3 | 92,4 | 101,4 |
|B | 99,7 | 92,7 | 110,6 | 101,6 | | | | | | | | |
| analogiczny miesiąc poprzedniego roku = 100A | 91,6 | 100,6 | 99,1 | 96,6 | 95,6 | 101,4 | 101,5 | 96,9 | 100,7 | 100,0 | 99,4 | 108,5 |
|B | 112,0 | 99,1 | 107,1 | 110,1 | | | | | | | | |
| Relacje cen skupu ^c żywca wieprzowego do cen 1 kg | 3,3 | 3,1 | 2,9 | 3,1 | 2,8 | 3,0 | 4,3 | 5,2 | 5,4 | 5,4 | 4,7 | 4,8 |
| zestawu pasz ^dA | 4,4 | 4,1 | 4,5 | 4,4 | | | | | | | | |
|B | | | | | | | | | | | | |
| Wskaźnik rentowności obrotu w przedsiębiorstwach ^e | | | | | | | | | | | | |
| brutto ^f (w %)A | . | . | 6,9 | . | . | 7,3 | . | . | 7,3 | . | . | 6,6 |
|B | . | . | . | . | | | | | | | | |
| netto ^g (w %)A | . | . | 5,7 | . | . | 6,1 | . | . | 6,0 | . | . | 5,4 |
|B | . | . | . | . | | | | | | | | |
| Podmioty gospodarki narodowej ^hA | 105438 | 105553 | 105866 | 106100 | 106219 | 106286 | 106567 | 106781 | 107101 | 107101 | 106819 | 106450 |
|B | 105843 | 104676 | 104215 | 102501 | | | | | | | | |
| w tym spółki handloweA | 6359 | 6381 | 6402 | 6414 | 6431 | 6453 | 6479 | 6495 | 6527 | 6527 | 6570 | 6602 |
|B | 6628 | 6654 | 6682 | 6706 | | | | | | | | |
| w tym z udziałem kapitału zagranicznego.....A | 2445 | 2451 | 2463 | 2458 | 2469 | 2470 | 2481 | 2483 | 2491 | 2491 | 2501 | 2514 |
|B | 2526 | 2538 | 2552 | 2560 | | | | | | | | |

^a W przedsiębiorstwach z większą od 9 liczbą pracujących. ^b W kwartale. ^c Ceny bieżące bez VAT. ^d Zestaw pasz obejmuje: 0,58 kg ziemniaków i 0,35 kg zbóż (wg cen targowiskowych) oraz 0,07 kg mieszanki "PT-2" (wg cen detalicznych).

^e Z większą od 49 liczbą pracujących; dane są prezentowane narastająco. ^f Relacja wyniku finansowego brutto do przychodów z całokształtu działalności. ^g Relacja wyniku finansowego netto do przychodów z całokształtu działalności. ^h W rejestrze REGON, bez rolników indywidualnych; stan w końcu okresu.

UWAGA:

Znak „*” oznacza, że dane zostały zmienione w stosunku do już opublikowanych.