
	URZĄD STATYSTYCZNY W ZIELONEJ GÓRZE		
	Wyniki wstępne	Data opracowania: 22. VIII. 2008	

Kontakt e-mail: SekretariatUSZGR@stat.gov.pl

Tel.: 068 3223112

Internet: http://www.stat.gov.pl/zg

Lipiec 2008

Nr 7

KOMUNIKAT O SYTUACJI SPOŁECZNO-GOSPODARCZEJ WOJEWÓDZTWA LUBUSKIEGO

- ✓ W lipcu br. przeciętne zatrudnienie ukształtowało się na poziomie zbliżonym do poprzedniego miesiąca br. i wyższym niż przed rokiem. Utrzymuje się tendencja wzrostowa w sektorze prywatnym, a spadkowa w sektorze publicznym.
- ✓ W końcu lipca br. bezrobocie rejestrowane było nieznacznie wyższe niż w poprzednim miesiącu było to jednak mniej niż przed rokiem. Na 1 ofertę pracy przypadało mniej bezrobotnych niż w analogicznym okresie ub. roku.
- ✓ W lipcu br. przeciętne miesięczne wynagrodzenia brutto w sektorze przedsiębiorstw były wyższe niż przed miesiącem i w analogicznym okresie ub. roku. Pomimo systematycznego wzrostu, średnia płaca w Lubuskim kształtuje się poniżej przeciętnego poziomu w kraju.
- ✓ W lipcu br. efekty budownictwa mieszkaniowego były wyższe niż w czerwcu br. i w lipcu ub. roku. Mniej niż w ub. roku było nowo rozpoczynanych mieszkań, a liczba wydanych pozwoleń na budowę utrzymała się na poziomie ub. roku. Wśród mieszkań oddanych i realizowanych nadal dominuje budownictwo indywidualne i przeznaczone na sprzedaż lub wynajem.
- ✓ Na rynku rolnym w lipcu br., w porównaniu do poprzedniego miesiąca, spadły ceny skupu zbóż, żywca wołowego i wieprzowego oraz mleka, natomiast wzrosły ceny skupu drobiu. Cena targowiskowa pszenicy była wyższa niż przed miesiącem, natomiast obniżyła się cena żyta.
- ✓ W lipcu br. sprzedaż wyrobów i usług w przemyśle, w tym w przetwórstwie przemysłowym, ukształtowała się na niższym poziomie niż w ub. miesiącu, natomiast była wyższa niż w analogicznym okresie ub. roku.
- ✓ W lipcu br. sprzedaż w przedsiębiorstwach budowlanych, w tym produkcji budowlano-montażowej, obniżyła się w porównaniu do poprzedniego miesiąca, natomiast wzrosła w stosunku do lipca ub. roku.
- ✓ W lipcu br. w sprzedaży detalicznej zanotowano spadek obrotów w porównaniu z poprzednim miesiącem br. i lipcem ub. roku. W handlu hurtowym nastąpił wzrost sprzedaży w porównaniu do ub. miesiąca i roku.

UWAGI

Prezentowane w Komunikacie:

- dane o pracujących, zatrudnieniu, wynagrodzeniach - w ujęciu miesięcznym - dotyczą podmiotów gospodarczych, w których liczba pracujących przekracza 9 osób,
- dane o przychodach ze sprzedaży produkcji przemysłu i budownictwa, sprzedaży usług transportu, gospodarki magazynowej i łączności, sprzedaży detalicznej i hurtowej towarów - w ujęciu miesięcznym - dotyczą podmiotów gospodarczych, w których liczba pracujących przekracza 9 osób,
- dane o wynikach finansowych przedsiębiorstw - w ujęciu kwartalnym - dotyczą podmiotów gospodarczych prowadzących księgi rachunkowe (z wyjątkiem łowiectwa, leśnictwa, rybołówstwa i rybactwa, pośrednictwa finansowego oraz szkół wyższych), w których liczba pracujących przekracza 49 osób,
- dane o nakładach inwestycyjnych - w ujęciu kwartalnym - dotyczą podmiotów gospodarczych (bez względu na rodzaj działalności) prowadzących księgi rachunkowe, w których liczba pracujących przekracza 49 osób.

Dane w ujęciu wartościowym oraz wskaźniki struktury podano w cenach bieżących. Wskaźniki dynamiki zaprezentowano na podstawie wartości w cenach bieżących, z wyjątkiem przemysłu, dla którego wskaźniki dynamiki podano na podstawie wartości w cenach stałych (średnie ceny bieżące 2000 r.).

Pod pojęciem „Przemysł” ujęto sekcje: „Górnictwo”, „Przetwórstwo przemysłowe” oraz „Wytwarzanie i zaopatrywanie w energię elektryczną, gaz, wodę”.

ZATRUDNIENIE

W lipcu br. przeciętne zatrudnienie w sektorze przedsiębiorstw wyniosło 115,3 tys. osób i było nieznacznie (o 0,2%) niższe aniżeli w poprzednim miesiącu (*w kraju wzrosło o 0,2%*). W sektorze prywatnym, który koncentrował 90,8% ogółu, zatrudnienie zmniejszyło się o 0,2%, natomiast w sektorze publicznym zatrudnienie wzrosło o 0,1%.

W przemyśle zatrudnienie w omawianym miesiącu wyniosło 67,4 tys. osób, tj. o 0,1% więcej niż w czerwcu br., przy czym w przetwórstwie przemysłowym wzrost zatrudnienia wyniósł 0,1%, a w wytwarzaniu i zaopatrywaniu w energię elektryczną, gaz, wodę pozostało na niezmienionym poziomie.

Liczba zatrudnionych w stosunku do poprzedniego miesiąca obniżyła się m.in. w sekcjach: transport, gospodarka magazynowa i łączność o 1,3%, obsługa nieruchomości i firm o 2,0%. Wzrost zatrudnienia zanotowano m.in. w budownictwie o 0,7%. W handlu i naprawach pozostało na niezmienionym poziomie.

W porównaniu do lipca ub. roku przeciętne zatrudnienie w przedsiębiorstwach zwiększyło się o 2,9% (*w kraju wzrosło o 4,7%*), w tym w sektorze prywatnym o 3,9%, natomiast w sektorze publicznym zmniejszyło się o 5,4%.

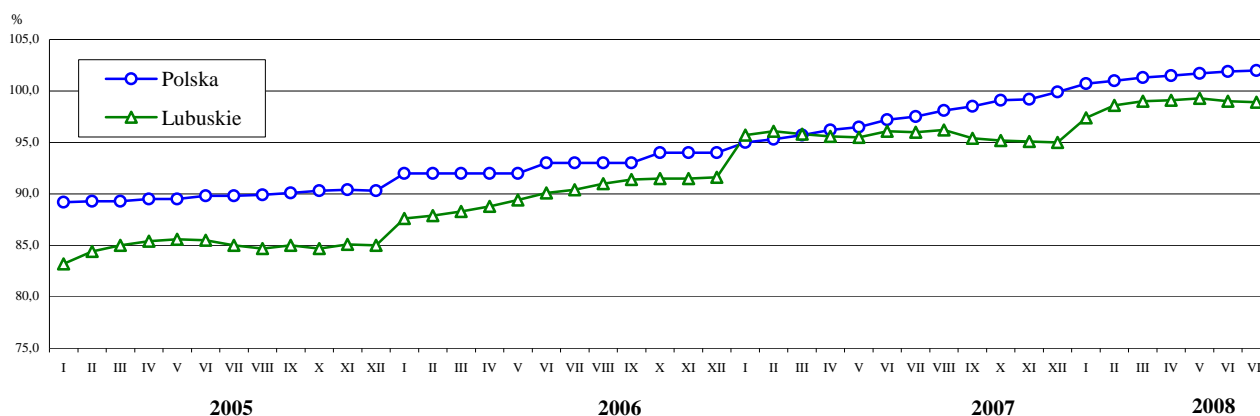
W przemyśle zatrudnienie w skali roku zwiększyło się o 1,1%, w tym w przetwórstwie przemysłowym o 1,2%, a w wytwarzaniu i zaopatrywaniu w energię elektryczną, gaz, wodę zmniejszyło się o 1,7%. W przetwórstwie przemysłowym w okresie tym nastąpił wzrost w 10 działach (spośród 20). Największy wpływ na wielkość zatrudnienia w omawianej sekcji miały m.in. działy: produkcja metalowych wyrobów gotowych - wzrost o 7,6%, produkcja wyrobów z pozostałych surowców niemetalicznych o 4,3%, produkcja maszyn i urządzeń o 4,5%, produkcja pojazdów samochodowych przyczep i naczep o 15,9%. Zmniejszyło się zatrudnienie w działach: produkcja artykułów spożywczych i napojów o 0,2%, produkcja drewna i wyrobów z drewna oraz ze słomy i wikliny o 0,5%, produkcja maszyn i aparatury elektrycznej o 4,2%, produkcja mebli; pozostała działalność produkcyjna o 10,8%.

Powyżej poziomu notowanego w lipcu ub. roku kształtowało się również zatrudnienie w budownictwie o 8,4%, w transporcie, gospodarce magazynowej i łączności o 8,3%, w obsłudze nieruchomości i firm 4,7%, w handlu i naprawach o 4,1%.

W okresie styczeń-lipiec br. przeciętne zatrudnienie w sektorze przedsiębiorstw wyniosło 115,5 tys. osób i było o 3,6% wyższe niż w tym samym okresie ub. roku. *W kraju w ciągu roku zatrudnienie wzrosło o 5,5%*.

Wzrost zatrudnienia w omawianym okresie obserwowano m.in. w budownictwie o 11,1%, w transporcie, gospodarce magazynowej i łączności o 10,0%, w obsłudze nieruchomości i firm o 9,7%, w handlu i naprawach o 4,5%, przemyśle o 1,0%.

DYNAMIKA PRZECIĘTNEGO ZATRUDNIENIA W SEKTORZE PRZEDSIĘBIORSTW (przeciętne miesięczne 2000 = 100)



BEZROBOCIE

W końcu lipca br. w urzędach pracy województwa zarejestrowanych było 42717 bezrobotnych, tj. o 108 osób (o 0,3%) więcej w porównaniu do czerwca br. i o 13954 osoby (o 24,6%) mniej niż przed rokiem. Od początku roku rejestrowane bezrobocie zmniejszyło się o 18,3%.

Stopa bezrobocia wyniosła 11,7%, podobnie jak w poprzednim miesiącu i 15,3% w lipcu ub. roku. *W kraju stopa bezrobocia w lipcu br. wyniosła 9,4%, a przed rokiem 12,1%.*

Liczba kobiet pozbawionych pracy wyniosła 25411 (59,5% ogółu bezrobotnych), wykazując niewielki wzrost (o 0,6%) w porównaniu do poprzedniego miesiąca, a do stanu sprzed roku spadek o 23,5%. Bezrobocie wśród mężczyzn zmniejszyło się o 0,2% w porównaniu do ubiegłego miesiąca i o 26,2% do analogicznego okresu ub. roku.

Mieszkańcy miast stanowili 55,9% ogółu bezrobotnych (przed rokiem 57,3%). Na terenach wiejskich w końcu lipca br. ewidencją objęto 18824 bezrobotnych, tj. o 0,2% więcej niż w ubiegłym miesiącu i o 22,3% mniej niż przed rokiem.

Prawa do zasiłku nie posiadało 34329 osób, tj. 80,4% populacji, wielkość ta zmniejszyła się w porównaniu do czerwca br. o 0,1%, a do stanu sprzed roku o 27,3%. Na wsi zasiłku nie otrzymywało 80,9% zarejestrowanych bezrobotnych, wobec 81,3% przed miesiącem i 83,7% przed rokiem.

Wśród bezrobotnych 33705 osób pracowało poprzednio zawodowo (78,9% ogółu), w tym zwolnieni z przyczyn dotyczących zakładu pracy stanowili 2,1% populacji.

W grupach będących w szczególnej sytuacji na rynku pracy było: 8286 osób do 25 roku życia (o 19,1% mniej niż w lipcu ubiegłego roku), 22656 osób długotrwale bezrobotnych (o 34,9% mniej), 10089 powyżej 50 roku życia (o 20,5% mniej), 13515 bez kwalifikacji zawodowych (o 26,1% mniej).

W lipcu br. w urzędach pracy zarejestrowało się 8837 nowych bezrobotnych, tj. o 18,8% więcej niż w poprzednim miesiącu i o 2,8% mniej niż przed rokiem. Osoby poprzednio pracujące zawodowo stanowiły 71,7% tej grupy, mieszkańcy miast 60,1%, kobiety 54,4%, osoby rejestrujące się po raz pierwszy 16,2%. Prawa do zasiłku nie posiadało 7277 (82,3%) nowo zarejestrowanych bezrobotnych.

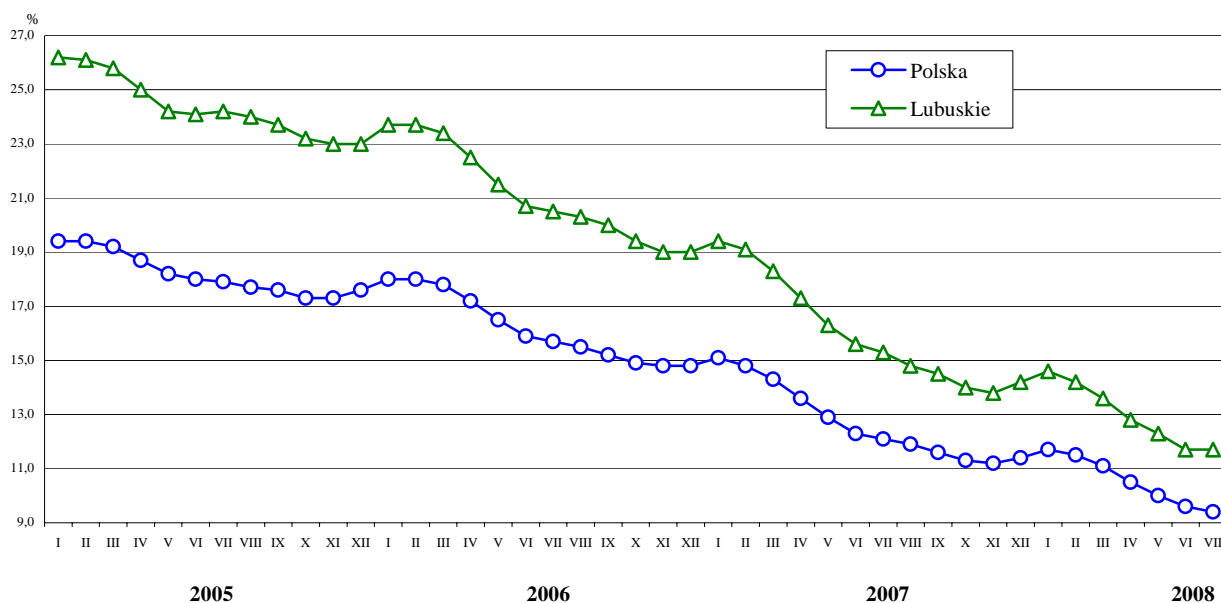
W omawianym miesiącu wyrejestrowano 8729 osób, tj. o 11,0% mniej niż w poprzednim miesiącu, przy czym pracę w różnych formach podjęło 2895 osób, natomiast 2666 osób wskutek niepotwierdzenia gotowości do pracy utraciło status bezrobotnego.

W lipcu br. 470 bezrobotnych rozpoczęło szkolenia, 569 osób rozpoczęło staż, do prac interwencyjnych i publicznych skierowano łącznie 326 osób, prace społecznie użyteczne rozpoczęło 847 osób.

W omawianym miesiącu pracodawcy zgłosili do urzędów pracy 4166 ofert zatrudnienia, wobec 4199 w czerwcu br. i 4792 przed rokiem. Dla osób odbywających staże było 609 ofert, 253 dla przygotowania zawodowego, a 877 ofert było w celu wykonywania prac społecznie użytecznych. W końcu miesiąca na 1 wolne miejsce pracy przypadało 25 bezrobotnych, tyle samo co w ub. miesiącu, wobec 34 przed rokiem.

W okresie siedmiu miesięcy br. z Funduszu Pracy wydatkowano 87,8 mln zł (w lipcu 18,2 mln zł). Na zasiłki dla bezrobotnych przeznaczono 44,8% ogółu środków, na programy promocji zatrudnienia wydano 49,8 %.

STOPA BEZROBOCIA REJESTROWANEGO Stan w końcu miesiąca



WYNAGRODZENIA

W lipcu br. przeciętne miesięczne wynagrodzenie brutto w sektorze przedsiębiorstw wyniosło 2682,84 zł (83,1% średniej krajowej) i było o 1,5% wyższe niż przed miesiącem. *Przeciętne miesięczne wynagrodzenie w kraju wyniosło 3228,98 zł, tj. o 0,4% więcej niż w poprzednim miesiącu.*

Wyższe niż przed miesiącem wynagrodzenia zanotowano w większości sekcji, m. in. w hotelach i restauracjach o 10,1%, w transporcie, gospodarce magazynowej i łączności o 5,9%, w budownictwie o 2,8%, w obsłudze nieruchomości i firm o 1,8%, w handlu i naprawach o 1,6%.

W przemyśle wzrost płac wyniósł 1,2%, w tym w przetwórstwie przemysłowym 1,6%. Spośród 20 działów przetwórstwa przemysłowego wynagrodzenia wyższe wypłacano w 16 działach, m. in. we włókiennictwie o 12,0%, w produkcji wyrobów chemicznych o 11,5%, w produkcji mebli; pozostałej działalności produkcyjnej o 7,2%, w produkcji skór wyprawionych i wyrobów z nich o 7,1%, w produkcji masy włóknistej oraz papieru o 5,2%. Niższe niż w ub. miesiącu wynagrodzenia odnotowano w produkcji artykułów spożywczych i napojów o 2,2% oraz w produkcji pojazdów samochodowych, przyczep i naczep o 1,2%.

W porównaniu do lipca ub. roku przeciętne miesięczne wynagrodzenie w sektorze przedsiębiorstw ukształtowało się na poziomie wyższym o 11,3% (w kraju wzrosło o 11,6%), znaczący wzrost obserwowano w obsłudze

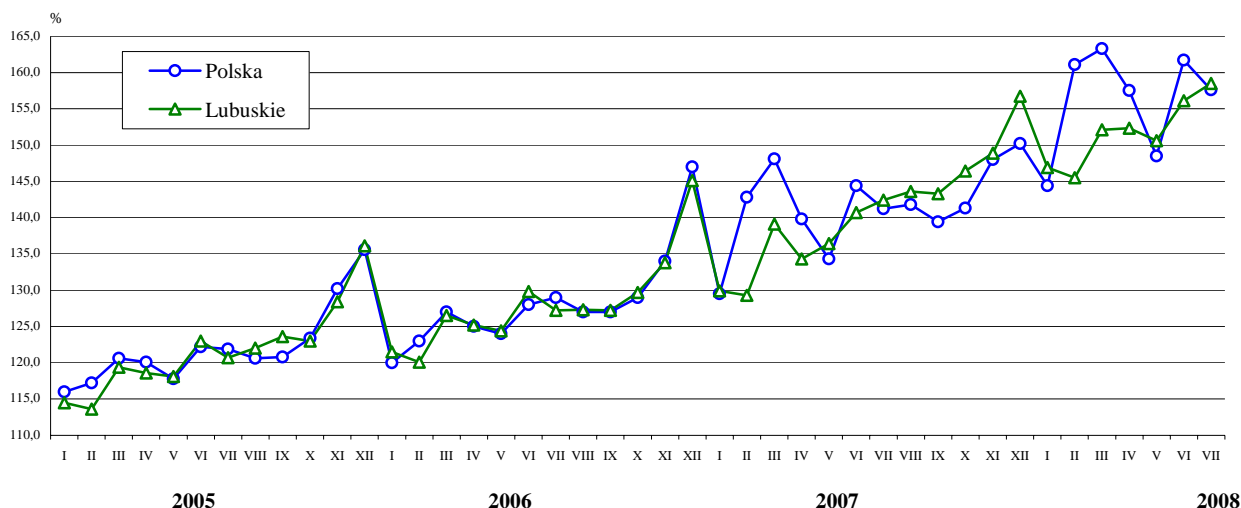
nieruchomości i firm o 17,7%, w hotelach i restauracjach o 13,9%, w transporcie, gospodarce magazynowej i łączności o 12,2%, w handlu i naprawach o 11,3%, w przemyśle o 10,2%.

W przetwórstwie przemysłowym wzrost płac ukształtował się na poziomie 10,1%, najwyższy w działach: włókiennictwo o 21,9%, produkcja odzieży i wyrobów futrzarskich o 15,7%, produkcja wyrobów chemicznych o 15,5%, produkcja wyrobów z pozostałych surowców niemetalicznych o 12,6%, produkcja artykułów spożywczych i napojów o 12,0%, produkcja mebli; pozostała działalność produkcyjna o 11,1%, produkcja skór wyprawionych i wyrobów z nich o 10,8%, produkcja wyrobów gumowych i z tworzyw sztucznych o 10,4%. Spadek płac odnotowano w działalności wydawniczej; poligrafii i reprodukcji zapisanych nośników informacji o 8,4%, a także w produkcji pojazdów samochodowych, przyczep i naczep o 3,2%.

W okresie styczeń-lipiec br. przeciętne miesięczne wynagrodzenie w sektorze przedsiębiorstw ukształtowało się na poziomie 2577,07 zł, tj. o 11,7% wyższym niż przed rokiem (*w kraju wzrosło o 11,7%*). Średnie płace w sektorze publicznym wyniosły 3080,18 zł, w prywatnym 2526,33 zł i wzrosły w skali roku odpowiednio o 9,9% i 12,1%.

W przetwórstwie przemysłowym odnotowano przyrost wynagrodzeń w skali roku w 19 działach (spośród 20), najbardziej znaczący we włókiennictwie o 13,9%, w produkcji: artykułów spożywczych i napojów o 13,7%, wyrobów gumowych i z tworzyw sztucznych o 13,1%, odzieży i wyrobów futrzarskich o 13,0%.

DYNAMIKA PRZECIĘTNEGO MIESIĘCZNEGO WYNAGRODZENIA BRUTTO W SEKTORZE PRZEDSIĘBIORSTW (przeciętne miesięczne 2000 = 100)



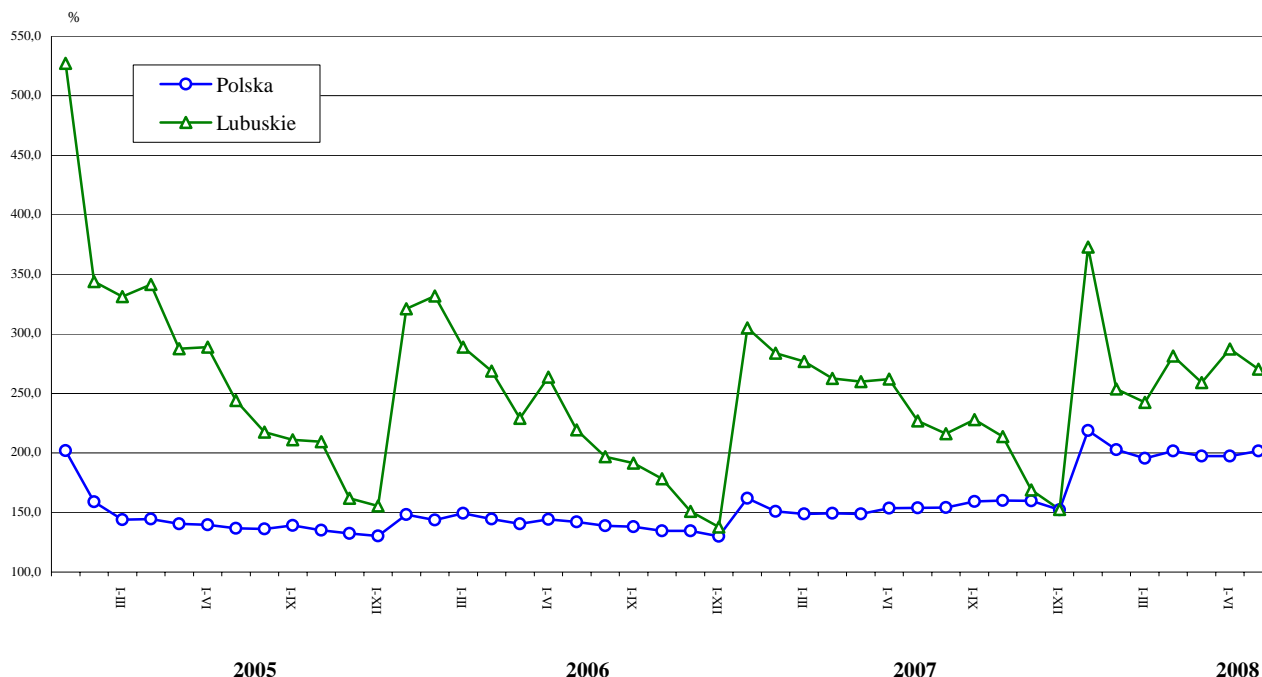
MIESZKANIA

W lipcu br. przekazano do użytkowania 416 mieszkań, z tego 205 w budownictwie indywidualnym, 180 na sprzedaż lub wynajem, 19 spółdzielczych, 11 komunalnych i 1 zakładowe. Uzyskane w omawianym miesiącu efekty były o 43,4% wyższe aniżeli w czerwcu br. i o 80,1% wyższe od notowanych przed rokiem (*w kraju odpowiednio wyższe o 46,6% i 26,0%*).

W okresie siedmiu miesięcy br. wybudowano łącznie 1919 mieszkań, tj. o 19,1% więcej niż analogicznym okresie ub. roku (*w kraju więcej o 27,7%*). Dominowało budownictwo indywidualne, w którym powstało 1066 mieszkań (55,5% ogółu). W budownictwie na sprzedaż lub wynajem od początku br. powstało 806 mieszkań (42,0%), a w pozostałych formach budownictwa 47 mieszkań. Łączna powierzchnia użytkowa mieszkań wybudowanych w omawianym okresie wyniosła 189,9 tys. m² i zwiększyła się w skali roku o 9,3%. Przeciętna powierzchnia 1 mieszkania wyniosła 98,9 m², tj. o 8,3% mniej niż w tym samym okresie ub. roku. Mieszkania w budownictwie indywidualnym miały przeciętnie 130,8 m², a w przeznaczonym na sprzedaż lub wynajem 59,7 m².

Od początku br. rozpoczęto budowę 2276 mieszkań (wobec 2791 przed rokiem), z tego 1353 w budownictwie indywidualnym, 777 na sprzedaż lub wynajem, 60 w spółdzielczości mieszkaniowej, 44 w społecznym czynszowym i 42 w komunalnym. W omawianym okresie wydano 3123 pozwolenia na budowę mieszkań (3162 w ub. roku), z tego 1758 inwestorom indywidualnym, a w budownictwie: realizowanym na sprzedaż lub wynajem 1047, komunalnym 125, spółdzielczym 91, czynszowym 61 i zakładowym 41.

DYNAMIKA MIESZKAŃ ODDANYCH DO UŻYTKOWANIA (analogiczny okres 2000 = 100)



ROLNICTWO

Średnia temperatura powietrza w lipcu br. wynosiła 19,8°C i była wyższa od średniej wieloletniej (z lat 1977-2006) i średniej temperatury lipca ub. roku o 1,2°C. Najwyższe temperatury, przekraczające 30°C, notowano w dniach 27-29 lipca br. Najchłodniej było 23 lipca br., termometr wskazywał 8,5°C. Suma opadów atmosferycznych, wynosząca 64,4 mm/m², była niższa od ubiegłorocznej o 58,6 mm, a w porównaniu do średniej wieloletniej deszczu spadło mniej o 10,1 mm.

W lipcu br. zakończono zbiór jęczmienia ozimego i rzepaku ozimego. Pozostałe zboża ozime zostały skoszone z ponad 50% zasianej powierzchni, a odmiany jare zebrano z 25% zasianej powierzchni. Lipcowe opady nie wpłynęły znacząco na wzrost wilgotności gleby. Stan kukurydzy i użytków zielonych poprawił się w niewielkim stopniu. Na plantacjach ziemniaków wystąpiła zaraza ziemniaczana. Zbyt sucha gleba była przyczyną przeprowadzenia niewielu podorywek, a także nie sprzyjała zasiewom poplonów ozimych.

W lipcu br., w porównaniu do poprzedniego miesiąca, spadły ceny skupu zbóż, żywca wołowego i wieprzowego oraz mleka, natomiast wzrosły ceny skupu drobiu. Cena targowiskowa pszenicy była wyższa niż przed miesiącem, natomiast obniżyła się cena żyta.

Cena skupu pszenicy wynosiła 64,89 zł za dt i w porównaniu do poprzedniego miesiąca spadła o 20,2%, natomiast w skali roku wzrosła o 19,8%. Cena skupu żyta zmniejszyła się w ciągu miesiąca o 21,5%, do poziomu 53,78 zł za dt, natomiast w porównaniu do poprzedniego roku wzrosła o 18,2%.

Na wytypowanych do badania targowiskach płacono średnio 107,00 zł za dt pszenicy i była to cena wyższa niż przed miesiącem i rokiem odpowiednio o 11,5% i 38,4%. Cena żyta obniżyła się w ciągu miesiąca o 21,3%, do poziomu 90,00 zł za dt, natomiast w skali roku wzrosła o 36,1%.

W obrocie giełdowym, w porównaniu do przedniego miesiąca, obniżyły się ceny większości rodzajów zbóż. Ceny pszenicy konsumpcyjnej i paszowej spadły odpowiednio o 4,9% i 13,1%, żyta paszowego o 4,3%, jęczmienia paszowego o 13,4% oraz pszenżyta paszowego o 3,3%. Więcej płacono za żyto konsumpcyjne i owies odpowiednio o 4,6% i 4,0%.

Szczegółowe informacje na temat wysokości cen zbóż w poszczególnych dekadach lipca br. przedstawiono w tabeli:

Rodzaje zbóż	I	II	III
	w złotych za tonę		
Pszenica konsumpcyjna	820	805	725
Pszenica paszowa	810	707	645
Żyto konsumpcyjne	770	775	712
Żyto paszowe	670	670	670
Jęczmień paszowy	655	672	675
Owies	745	740	700
Pszenżyto paszowe	765	765	737

Źródło: Zielonogórska Giełda Rolno – Towarowa S.A.

Cena skupu żywca wołowego, wynosząca 3,75 zł za kg, w porównaniu do poprzedniego miesiąca była niższa o 3,1%, natomiast w porównaniu do poprzedniego roku zwiększyła się o 13,6%. Żywiec wieprzowy skupowano w cenie 4,18 zł za kg, tj. niższej niż przed miesiącem o 0,5%, natomiast w stosunku do poprzedniego roku cena ta była wyższa o 4,0%. Cena skupu żywca drobiowego zwiększyła się w porównaniu do poprzedniego miesiąca i roku odpowiednio o 5,5% i 6,5% do poziomu 4,42 zł za kg.

Cena skupu mleka krowiego wynosiła 99,48 zł za hl i była niższa niż przed miesiącem i rokiem odpowiednio o 2,3% i 5,6%.

W lipcu br. cena skupu 1 kg żywca wieprzowego równoważyła wartościowo 3,5 kg zestawu pasz, w ciągu miesiąca i roku wskaźnik ten obniżył się odpowiednio o 28,6% i 18,6%. Relacja ceny skupu żywca wieprzowego do ceny targowiskowej żyta wynosiła 4,6 i była wyższa niż przed miesiącem o 24,3%, natomiast w porównaniu do poprzedniego roku zmniejszała się o 24,6%.

PRZEMYSŁ I BUDOWNICTWO

PRZEMYSŁ

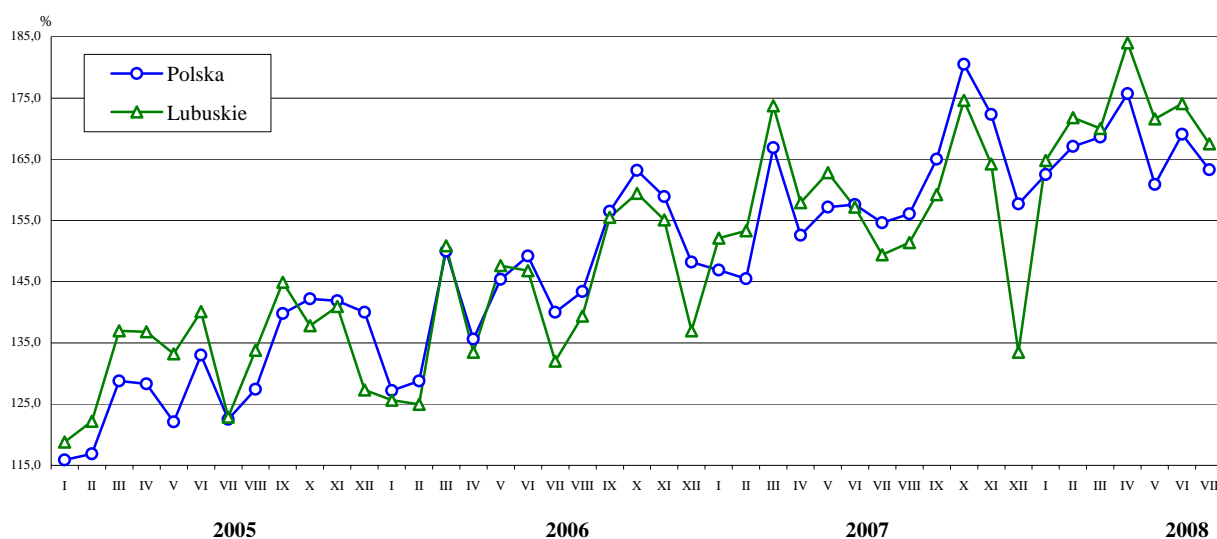
W lipcu br. wartość przychodów ze sprzedaży wyrobów i usług uzyskanych przez podmioty gospodarcze sektora przedsiębiorstw wyniosła 1398,6 mln zł (w cenach bieżących), tj. o 3,8% mniej niż w poprzednim miesiącu i o 12,3% więcej w stosunku do lipca ub. roku (w cenach stałych). *W kraju zanotowano odpowiednio spadek o 3,4% i wzrost o 5,6%.*

W przetwórstwie przemysłowym, stanowiącym 97,8% ogółu przychodów w przemyśle, wartość produkcji sprzedanej ukształtowała się na poziomie o 2,9% niższym w stosunku do czerwca br. *(w kraju zanotowano spadek o 3,7%).*

Spośród działów o znaczącym udziale w sprzedaży przemysłu, przychody niższe niż przed miesiącem odnotowano m.in. w produkcji: mebli; pozostałej działalności produkcyjnej o 19,5%, pojazdów samochodowych, przyczep i naczep o 14,2%, wyrobów z metali o 11,5%, drewna i wyrobów z drewna oraz ze słomy i wikliny o 6,9%, a także w produkcji maszyn i urządzeń o 6,6%. Wzrost przychodów wystąpił w produkcji: wyrobów z pozostałych surowców niemetalicznych o 12,8%, odzieży i wyrobów futrzarskich o 6,5%, artykułów spożywczych i napojów o 3,0%, wyrobów gumowych i z tworzyw sztucznych o 2,7%, masy włóknistej oraz papieru o 2,4%.

W porównaniu do lipca ub. roku łączna sprzedaż przetwórstwa przemysłowego wzrosła o 12,4% *(w kraju zanotowano wzrost o 6,6%)*, a wyższe niż przed rokiem przychody odnotowano w 12 działach (spośród 20), w tym m.in. w produkcji: pojazdów samochodowych, przyczep i naczep o 39,3%, masy włóknistej oraz papieru o 32,1%, maszyn i urządzeń o 18,2%, wyrobów gumowych i z tworzyw sztucznych o 14,3%, artykułów spożywczych i napojów o 10,5%. Poniżej poziomu sprzed roku ukształtowały się m. in. przychody we włókiennictwie o 28,3%, a także w produkcji mebli; pozostałej działalności produkcyjnej o 21,7%.

DYNAMIKA PRODUKCJI SPRZEDANEJ PRZEMYSŁU (przeciętna miesięczna 2000 = 100; ceny stałe)



W okresie styczeń-lipiec br. produkcja sprzedana przemysłu o wartości 10429,8 mln zł była o 9,3% wyższa niż w analogicznym okresie ub. roku *(w kraju zanotowano wzrost sprzedaży o 8,0%)*. W przetwórstwie przemysłowym wzrost wartości przychodów ze sprzedaży wyniósł 9,3% *(w kraju wzrost o 8,3%)*, najbardziej dynamiczny wzrost

wystąpił w następujących działach: produkcja pojazdów samochodowych, przyczep i naczep o 30,1%, produkcja maszyn i urządzeń o 28,1%, produkcja masy włóknistej oraz papieru o 25,7%, produkcja wyrobów gumowych i z tworzyw sztucznych o 11,0%. Niższe niż przed rokiem przychody uzyskały m.in. podmioty gospodarcze zajmujące się włókiennictwem o 22,5%, a także produkcją mebli; pozostałą działalnością produkcyjną o 20,6%.

Wydajność pracy mierzona wartością produkcji sprzedanej na 1 zatrudnionego, w okresie styczeń-lipiec br., wyniosła w przemyśle 154,5 tys. zł, w tym w przetwórstwie przemysłowym 154,1 tys. zł i wzrosła w skali roku odpowiednio o 8,2% i 8,1% (w cenach stałych).

W okresie siedmiu miesięcy br., w porównaniu z analogicznym okresem ub. roku, w przemyśle województwa wzrosła produkcja m.in.: tarcicy liściastej ponad 2-krotnie, pieczywa świeżego o 18,8%, mięsa z indyków świeżego lub chłodzonego o 9,9%, papieru i tektury o 8,6%, tarcicy iglastej o 2,9%, energii elektrycznej o 0,3%.

W omawianym okresie zanotowano spadek produkcji m.in.: ciepła w parze lub gorącej wodzie o 0,4%, wyrobów z tworzyw sztucznych o 2,6%, mięsa wieprzowego świeżego lub chłodzonego o 16,2%, mebli o 26,1%, obuwia z wierzchami wykonanymi ze skóry o 46,0%.

BUDOWNICTWO

W lipcu br. przychody ze sprzedaży produkcji i usług w przedsiębiorstwach budowlanych wyniosły 140,0 mln zł (w cenach bieżących) i były o 0,3% mniejsze w porównaniu do czerwca br., a o 18,6% wyższe od uzyskanych przed rokiem.

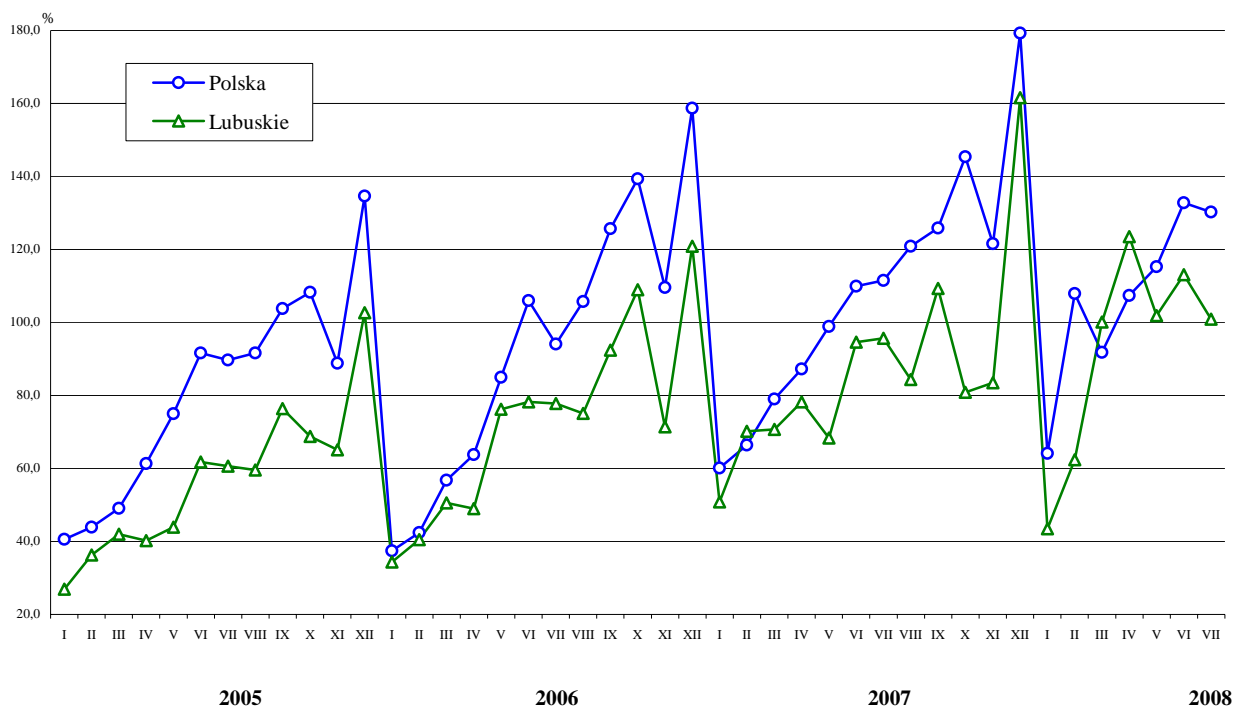
Produkcja budowlano - montażowa w omawianym miesiącu, o wartości 81,3 mln zł, była niższa o 10,9% aniżeli w czerwcu br., a w stosunku do ub. roku zwiększyła się o 5,4%. W kraju odnotowano spadek produkcji budowlano-montażowej w skali miesiąca o 1,9% i wzrost w skali roku o 16,9% (w cenach stałych).

Od początku br. przychody ze sprzedaży w budownictwie wyniosły 884,7 mln zł, tj. o 33,2% więcej niż przed rokiem (licząc w cenach bieżących), z czego większość (96,5%) przypadła na jednostki sektora prywatnego.

Produkcja budowlano-montażowa w tym czasie osiągnęła 575,9 mln zł i była o 34,3% wyższa aniżeli w okresie siedmiu miesięcy ub. roku (w kraju licząc w cenach stałych wzrosła o 16,3%), a jej udział w sprzedaży ogółem stanowił 65,1%. W sektorze publicznym produkcja wzrosła o 64,1%, natomiast w sektorze prywatnym zanotowano wzrost o 33,6%. Wzrost wartości produkcji budowlano-montażowej na tle ub. roku wystąpił w przedsiębiorstwach budowlanych zajmujących się wznoszeniem budowli; inżynierią lądową i wodną o 28,3% i w przedsiębiorstwach zajmujących się wykonywaniem instalacji budowlanych o 82,7%.

Wydajność pracy w budownictwie, mierzona wartością przychodu ze sprzedaży na 1 zatrudnionego, w okresie styczeń - lipiec br. wyniosła 132,6 tys. zł i była o 19,9% wyższa niż przed rokiem, przy czym w sektorze prywatnym wzrost wyniósł 16,4%, a w sektorze publicznym 140,6%.

DYNAMIKA PRODUKCJI BUDOWLANO-MONTAŻOWEJ (przeciętna miesięczna 2000 = 100)



W lipcu br. wartość sprzedaży detalicznej zrealizowanej przez przedsiębiorstwa handlowe i niehandlowe wyniosła 439,1 mln zł i była niższa w porównaniu z poprzednim miesiącem o 2,6%. Największy spadek sprzedaży detalicznej według rodzaju działalności odnotowano w jednostkach sprzedających pojazdy samochodowe, motocykle, części o 13,6% a także wyroby włókiennicze, odzież i obuwie o 11,1%. Sprzedaż na poziomie niższym w porównaniu do czerwca br. zanotowano również w przedsiębiorstwach handlujących meblami, RTV, AGD o 1,5%, żywnością, napojami alkoholowymi i bezalkoholowymi oraz wyrobami tytoniowymi w wyspecjalizowanych punktach sprzedaży o 1,1%. Wzrost obrotów zaznaczył się w jednostkach prowadzących pozostałą sprzedaż detaliczną w niewyspecjalizowanych sklepach o 3,7% oraz w sprzedaży w niewyspecjalizowanych sklepach z przewagą żywności, napojów i wyrobów tytoniowych o 3,5%.

W porównaniu do lipca ub. roku sprzedaż spadła o 0,2%. W większości rodzajów działalności obserwowano jednak wzrost obrotów, za wyjątkiem jednostek sprzedających pojazdy samochodowe, motocykle, części (spadek o 8,5%) oraz paliwa stałe, ciekłe i gazowe (spadek o 1,1%). Najbardziej dynamiczny wzrost obrotów wystąpił w przedsiębiorstwach sprzedających wyroby włókiennicze, odzież i obuwie o 30,1%, dokonujących sprzedaży w niewyspecjalizowanych sklepach z przewagą żywności, napojów i wyrobów tytoniowych o 19,5%, w jednostkach sprzedających prasę, książki, prowadzących pozostałą sprzedaż w wyspecjalizowanych sklepach o 19,4%, sprzedających żywność, napoje alkoholowe i bezalkoholowe oraz wyroby tytoniowe w wyspecjalizowanych punktach sprzedaży o 9,1% oraz sprzedających farmaceutyki, kosmetyki i sprzęt ortopedyczny o 8,9%.

Wartość sprzedaży hurtowej zrealizowanej przez przedsiębiorstwa handlowe i niehandlowe wyniosła w lipcu br. 691,9 mln zł, tj. była wyższa w porównaniu do poprzedniego miesiąca i do lipca ub. roku odpowiednio o 36,9% i 32,4%.

Inne dane charakteryzujące województwo można znaleźć w publikacjach naszego Urzędu oraz w publikacjach ogólnopolskich GUS.

Zapraszamy do Internetu na strony www.stat.gov.pl/zg.

Zielona Góra, sierpień 2008 r.

WYBRANE DANE O WOJEWÓDZTWIE LUBUSKIM

WYSZCZEGÓLNIENIE A – 2007 r. B – 2008 r.	I	II	III	IV	V	VI	VII	VIII	IX	X	XI	XII
Ludność ^a (w tys. osób).....A	.	.	1008,6	.	.	1008,5	.	.	1008,8	.	.	1008,5
B	.	.	1008,5
Bezrobotni zarejestrowani ^a (w tys. osób).....A	75,0	73,7	69,9	65,3	61,0	58,1	56,7	54,9	53,8	51,5	51,0	52,3
B	54,8	52,9	50,5	47,3	45,0	42,6	42,7					
Stopa bezrobocia ^{ab} (w %).....A	19,4	19,1	18,3	17,3	16,3	15,6	15,3	14,8	14,5	14,0	13,8	14,2
B	14,6	14,2	13,6	12,8	12,3	11,7	11,7					
Oferty pracy (w ciągu miesiąca).....A	3588	3677	5356	5454	5546	5130	4792	5004	4853	5114	4072	2228
B	3679	4493	3947	4757	3850	4199	4166					
Liczba bezrobotnych na 1 ofertę pracy ^aA	80	64	46	38	32	27	34	31	38	37	42	53
B	45	30	34	31	32	25	25					
Przeciętne zatrudnienie w sektorze przedsiębiorstw ^c (w tys. osób).....A	111,6	112,0	111,8	111,5	111,4	112,0	112,0	112,1	111,3	111,0	110,9	110,8
B	113,6	115,0	115,5	115,6	115,8	115,5	115,3					
poprzedni miesiąc = 100A	104,4	100,4	99,8	99,7	100,0	100,6	100,0	100,1	99,2	99,8	99,9	99,9
B	102,5	101,3	100,4	100,1	100,2	99,8	99,8					
analogiczny miesiąc poprzedniego roku = 100A	109,2	109,3	108,5	107,6	106,9	106,6	106,3	105,6	104,5	104,1	104,0	103,7
B	101,8	102,7	103,3	103,7	103,9	103,1	102,9					
Przeciętne wynagrodzenia miesięczne brutto w sektorze przedsiębiorstw ^c (w zł).....A	2199,17	2188,96	2354,00	2274,07	2309,62	2381,94	2409,80	2430,09	2425,77	2477,21	2520,93	2651,99
B	2487,17	2463,27	2575,22	2578,60	2549,82	2642,12	2682,84					
poprzedni miesiąc = 100A	89,5	99,5	107,5	96,6	101,6	103,1	101,2	100,8	99,8	102,1	101,8	105,2
B	93,8	99,0	104,5	100,1	98,9	103,6	101,5					
analogiczny miesiąc poprzedniego roku = 100A	107,0	107,6	110,0	107,3	109,7	108,4	111,9	112,8	112,6	112,8	111,3	108,0
B	113,1	112,5	109,4	113,4	110,4	110,9	111,3					
Mieszkania oddane do użytkowania (od początku roku)A	247	491	731	939	1231	1380	1611*	1903*	2198*	2498*	2757*	3232*
B	302	439	640	993	1213	1503	1919					
analogiczny okres poprzedniego roku = 100.....A	95,0	85,5	95,8	98,9	198,8	100,1	103,4*	109,9*	119,0*	120,0*	111,9*	110,8*
B	122,3	89,4	87,6	105,8	98,5	108,9	119,1					
Nakłady inwestycyjne ^d (w tys. zł; ceny bieżące).....A	445960	.	.	746897	.	.	1414079
B	718284	.	.				
analogiczny okres poprzedniego roku = 100.....A	111,9	.	.	108,9	.	.	139,4
B	161,1	.	.				
Produkcja sprzedana przemysłu ^c (w cenach stałych): poprzedni miesiąc = 100A	113,5	99,9	112,4	89,9	102,5	96,7	95,0	101,4	104,6	108,1	93,3	81,3
B	122,8	103,4	97,2	107,3	92,6	101,1	96,2					
analogiczny miesiąc poprzedniego roku = 100A	123,9	121,6	114,3	117,1	109,6	107,2	113,2	108,6	101,9	108,0	105,1	97,4
B	107,9	111,2	96,2	115,6	104,7	110,4	112,3					
Produkcja budowlano – montażowa ^c (w cenach bieżących): poprzedni miesiąc = 100A	42,0	138,3	100,6	110,7	87,3	138,6	101,1	88,2	129,5	74,0	103,2	193,6
B	26,9	143,5	160,4	123,4	82,5	111,0	89,1					
analogiczny miesiąc poprzedniego roku = 100A	147,5	173,4	139,7	159,7	89,6	120,9	123,0	112,4	118,3	74,2	116,9	133,7
B	85,6	88,8	141,6	158,0	149,3	119,6	105,4					

^a Stan w końcu okresu. ^b Udział zarejestrowanych bezrobotnych w cywilnej ludności aktywnej zawodowo. ^c W przedsiębiorstwach z większą od 9 liczbą pracujących. ^d W przedsiębiorstwach z większą od 49 liczbą pracujących.

WYBRANE DANE O WOJEWÓDZTWIE LUBUSKIM (dok.)

WYSZCZEGÓLNIENIE A – 2007 r. B – 2008 r.	I	II	III	IV	V	VI	VII	VIII	IX	X	XI	XII
Sprzedaż detaliczna towarów ^a (w cenach bieżących):												
poprzedni miesiąc = 100A	95,6	93,1	111,1	105,0	91,4	105,9	102,7	103,1	90,8	106,4	96,2	109,1
.....B	87,3	99,7	110,0	101,2	96,9	104,3	97,4					
analogiczny miesiąc poprzedniego roku = 100A	137,9	136,6	130,7	122,7	115,1	122,9	120,5	125,5	111,0	117,2	114,5	107,7
.....B	98,5	105,5	104,5	100,7	106,8	105,2	99,8					
Wskaźnik cen												
towarów i usług konsumpcyjnych ^b :												
analogiczny okres poprzedniego roku = 100.....A	.	.	102,7	.	.	103,0	.	.	102,4	.	.	103,7
.....B	.	.	104,0					
skupu ziarna zbóż:												
poprzedni miesiąc = 100A	108,6	105,0	97,8	93,5	101,2	112,3	90,9	129,6	121,5	98,8	99,4	94,9
.....B	108,2	106,6	98,0	95,5	94,4	98,7	83,4					
analogiczny miesiąc poprzedniego roku = 100A	167,9	172,1	163,3	147,8	150,2	143,3	139,4	159,9	156,9	151,4	143,7	133,6
.....B	133,1	135,2	135,5	138,4	129,2	134,3	123,2					
skupu żywca rzeźnego wołowego:												
poprzedni miesiąc = 100A	95,1	104,4	100,8	99,2	92,9	98,9	94,3	101,2	113,2	98,9	96,8	100,8
.....B	97,8	105,3	99,5	94,1	98,0	112,2	96,9					
analogiczny miesiąc poprzedniego roku = 100A	106,7	102,1	100,0	102,7	92,9	86,0	92,2	93,6	96,4	98,4	100,3	95,1
.....B	97,8	98,7	97,4	92,4	97,5	110,6	113,6					
skupu żywca rzeźnego wieprzowego:												
poprzedni miesiąc = 100A	96,6	104,7	102,4	98,8	96,7	111,7	110,7	101,5	102,0	91,3	92,4	101,4
.....B	99,7	92,7	110,6	101,6	106,2	106,9	99,5					
analogiczny miesiąc poprzedniego roku = 100A	91,6	100,6	99,1	96,6	95,6	101,4	101,5	96,9	100,7	100,0	99,4	108,5
.....B	112,0	99,1	107,1	110,1	120,9	115,7	104,0					
Relacje cen skupu ^c żywca wieprzowego do cen 1 kg	3,3	3,1	2,9	3,1	2,8	3,0	4,3	5,2	5,4	5,4	4,7	4,8
zestawu pasz ^dA	4,4	4,1	4,5	4,4	4,6	4,9	3,5					
.....B												
Wskaźnik rentowności obrotu w przedsiębiorstwach ^e												
brutto ^f (w %)A	.	.	6,9	.	.	7,3	.	.	7,3	.	.	6,6
.....B	.	.	4,3					
netto ^g (w %)A	.	.	5,7	.	.	6,1	.	.	6,0	.	.	5,4
.....B	.	.	3,3					
Podmioty gospodarki narodowej ^hA	105438	105553	105866	106100	106219	106286	106567	106781	107101	107101	106819	106450
.....B	105843	104676	104215	102501	101185	101101	101243					
w tym spółki handloweA	6359	6381	6402	6414	6431	6453	6479	6495	6527	6527	6570	6602
.....B	6628	6654	6682	6706	6721	6752	6723					
w tym z udziałem kapitału zagranicznego.....A	2445	2451	2463	2458	2469	2470	2481	2483	2491	2491	2501	2514
.....B	2526	2538	2552	2560	2561	2565	2563					

^a W przedsiębiorstwach z większą od 9 liczbą pracujących. ^b W kwartale. ^c Ceny bieżące bez VAT. ^d Zestaw pasz obejmuje: 0,58 kg ziemniaków i 0,35 kg zbóż (wg cen targowiskowych) oraz 0,07 kg mieszanki "PT-2" (wg cen detalicznych).

^e Z większą od 49 liczbą pracujących; dane są prezentowane narastająco. ^f Relacja wyniku finansowego brutto do przychodów z całokształtu działalności. ^g Relacja wyniku finansowego netto do przychodów z całokształtu działalności. ^h W rejestrze REGON, bez rolników indywidualnych; stan w końcu okresu.

UWAGA:

Znak „*” oznacza, że dane zostały zmienione w stosunku do już opublikowanych.