
	URZĄD STATYSTYCZNY W ZIELONEJ GÓRZE		
	Wyniki wstępne	Data opracowania: 21. III. 2008	

Internet: <http://www.stat.gov.pl/zg>

e-mail: [W.Bielecka@stat.gov.pl](mailto:W.Bielecka@stat.gov.pl)

Kontakt: Wydział Analiz

tel. 068 3223192, 068 3223166

**Luty 2008**

**Nr 2**

## KOMUNIKAT O SYTUACJI SPOŁECZNO-GOSPODARCZEJ WOJEWÓDZTWA LUBUSKIEGO

- ✓ W lutym br. zatrudnienie w sektorze przedsiębiorstw wzrosło w porównaniu z poprzednim miesiącem i analogicznym okresem ub. roku, przy czym rośnie w sektorze prywatnym, natomiast obniżyło się w sektorze publicznym.
- ✓ W końcu lutego br. bezrobocie rejestrowane było niższe niż w poprzednim miesiącu i przed rokiem, natomiast wyższe niż w grudniu ub. roku. W porównaniu do poprzedniego miesiąca i analogicznego okresu ub. roku zgłoszono znacznie więcej ofert zatrudnienia, wobec czego mniej bezrobotnych przypadało na jedno wolne miejsce pracy.
- ✓ W lutym br. przeciętne wynagrodzenia miesięczne w sektorze przedsiębiorstw były niższe niż w poprzednim miesiącu, natomiast wzrosły w porównaniu do analogicznego miesiąca ub. roku.
- ✓ W lutym br. efekty budownictwa mieszkaniowego były niższe niż w ub. miesiącu i w lutym ub. roku. Wzrosła natomiast, w porównaniu do ub. roku, liczba nowo rozpoczynanych mieszkań i więcej wydano pozwoleń na budowę. Wśród mieszkań oddanych i realizowanych nadal dominuje budownictwo indywidualne.
- ✓ Na rynku rolnym w lutym br., w porównaniu do poprzedniego miesiąca, wzrosły ceny skupu zbóż i żywca wołowego, natomiast obniżyły się ceny skupu żywca wieprzowego i drobiowego oraz mleka. Na targowiskach więcej płacono za pszenicę.
- ✓ W lutym br. sprzedaż wyrobów i usług w przemyśle, w tym w przetwórstwie przemysłowym, wzrosła w porównaniu do ub. miesiąca i analogicznego okresu ub. roku.
- ✓ W lutym br., w porównaniu do poprzedniego miesiąca i analogicznego okresu ub. roku, zanotowano wzrost sprzedaży w przedsiębiorstwach budowlanych, produkcja budowlano-montażowa była wyższa w stosunku do poprzedniego miesiąca, nie osiągnęła jednak wielkości sprzed roku.
- ✓ W lutym br. sprzedaż detaliczna towarów w jednostkach handlowych i niehandlowych ukształtowała się na poziomie zbliżonym do stycznia br., było to jednak więcej niż w lutym ub. roku. Sprzedaż hurtowa była wyższa niż w ub. miesiącu i w analogicznym okresie ub. roku.

### UWAGI

Prezentowane w Komunikacie:

- dane o pracujących, zatrudnieniu, wynagrodzeniach - w ujęciu miesięcznym - dotyczą podmiotów gospodarczych, w których liczba pracujących przekracza 9 osób,
- dane o przychodach ze sprzedaży produkcji przemysłu i budownictwa, sprzedaży usług transportu, gospodarki magazynowej i łączności, sprzedaży detalicznej i hurtowej towarów - w ujęciu miesięcznym - dotyczą podmiotów gospodarczych, w których liczba pracujących przekracza 9 osób,
- dane o wynikach finansowych przedsiębiorstw - w ujęciu kwartalnym - dotyczą podmiotów gospodarczych prowadzących księgi rachunkowe (z wyjątkiem łowiectwa, leśnictwa, rybołówstwa i rybactwa, pośrednictwa finansowego oraz szkół wyższych), w których liczba pracujących przekracza 49 osób,
- dane o nakładach inwestycyjnych - w ujęciu kwartalnym - dotyczą podmiotów gospodarczych (bez względu na rodzaj działalności) prowadzących księgi rachunkowe, w których liczba pracujących przekracza 49 osób.

Dane w ujęciu wartościowym oraz wskaźniki struktury podano w cenach bieżących. Wskaźniki dynamiki zaprezentowano na podstawie wartości w cenach bieżących, z wyjątkiem przemysłu, dla którego wskaźniki dynamiki podano na podstawie wartości w cenach stałych (średnie ceny bieżące 2000 r.).

Pod pojęciem „Przemysł” ujęto sekcje: „Górnictwo”, „Przetwórstwo przemysłowe” oraz „Wytwarzanie i zaopatrywanie w energię elektryczną, gaz, wodę”.

## ZATRUDNIENIE

W lutym br. przeciętne zatrudnienie w sektorze przedsiębiorstw, wyniosło 115,0 tys. osób, tj. o 1,3% więcej niż w poprzednim miesiącu (*w kraju zatrudnienie wzrosło o 0,4%*). W sektorze prywatnym wzrost zatrudnienia wyniósł 1,6%, a w sektorze publicznym wystąpił spadek o 1,3%. Sektor prywatny koncentrował 90,8% ogółu zatrudnionych w przedsiębiorstwach.

W przemyśle zatrudnienie wyniosło 67,5 tys. osób, kształtując się na poziomie o 0,8% wyższym niż w styczniu br., przy czym w przetwórstwie przemysłowym wzrost wyniósł 0,8%, a w wytwarzaniu i zaopatrywaniu w energię elektryczną, gaz, wodę 0,9%.

Liczba zatrudnionych w stosunku do poprzedniego miesiąca wzrosła w obsłudze nieruchomości i firm o 3,9%, handlu i naprawach o 3,1%, budownictwie o 1,1%, natomiast zmniejszyła się o 0,5% w transporcie, gospodarce magazynowej i łącznie.

W porównaniu do wielkości notowanej w lutym ub. roku przeciętne zatrudnienie w sektorze przedsiębiorstw zwiększyło się o 2,7% (*w kraju wzrosło o 5,9%*), przy czym w sektorze prywatnym notowano wzrost zatrudnienia o 3,5%, w sektorze publicznym wystąpił spadek o 4,5%.

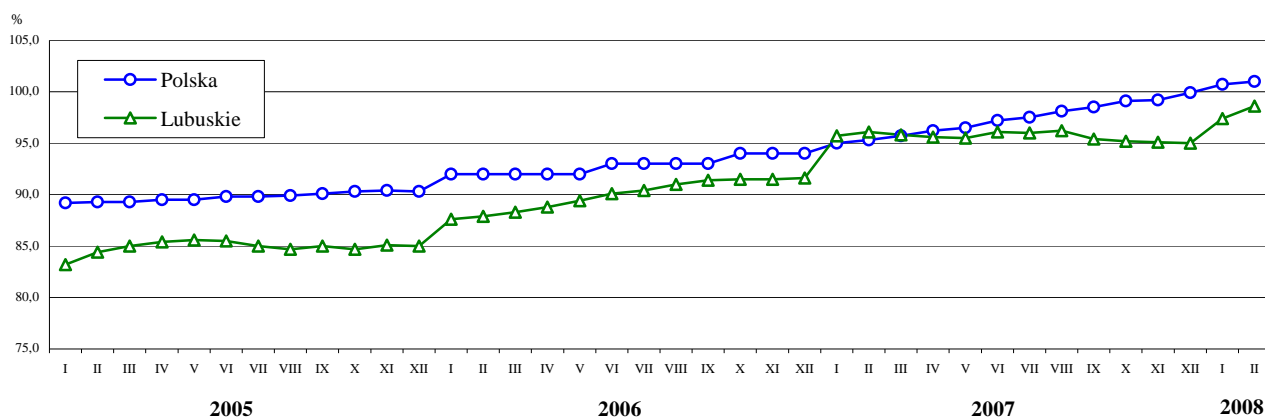
W przemyśle zatrudnienie w skali roku zwiększyło się o 0,8%, w tym w przetwórstwie przemysłowym o 0,9%. W przetwórstwie przemysłowym zanotowano wzrost zatrudnienia w 12 działach (spośród 20), m.in. w produkcji: pojazdów samochodowych, przyczep i naczep o 23,8%, metalowych wyrobów gotowych o 11,1%, wyrobów gumowych i z tworzyw sztucznych o 8,1%, maszyn i urządzeń o 3,8%, wyrobów z pozostałych surowców niemetalicznych o 2,1%, drewna i wyrobów z drewna oraz ze słomy i wikliny o 0,7%. Spadek zatrudnienia zanotowały m.in. działy: produkcja artykułów spożywczych i napojów o 0,6%, produkcja mebli; pozostała działalność produkcyjna o 6,5%, produkcja maszyn i aparatury elektrycznej o 9,8%.

Poziom zatrudnienia w porównaniu do lutego ub. roku zwiększył się również w obsłudze nieruchomości i firm oraz w transporcie, gospodarce magazynowej i łącznie po 9,9%, w budownictwie o 6,0%, w handlu i naprawach o 1,5%,

W okresie styczeń-luty br. przeciętne zatrudnienie w sektorze przedsiębiorstw wyniosło 114,7 tys. osób i było o 2,5% wyższe niż w tym samym okresie ub. roku. *W kraju w ciągu roku zatrudnienie wzrosło o 5,9%*.

W stosunku do ub. roku wzrost zatrudnienia nastąpił m.in. w transporcie, gospodarce magazynowej i łącznie o 9,7%, obsłudze nieruchomości i firm o 9,7%, budownictwie o 6,0%, handlu i naprawach o 2,3%, w przemyśle o 0,3%.

### DYNAMIKA PRZECIĘTNEGO ZATRUDNIENIA W SEKTORZE PRZEDSIĘBIORSTW (przeciętne miesięczne 2000 = 100)



## BEZROBOCIE

W końcu lutego br. w urzędach pracy województwa zarejestrowanych było 52902 bezrobotnych, tj. o 1877 osób (o 3,4%) mniej niż w styczniu br. i o 20762 (o 28,2%) mniej niż przed rokiem. W porównaniu do grudnia ub. roku rejestrowane bezrobocie zwiększyło się o 1,2%.

Bezrobotni stanowili 14,2% cywilnej ludności aktywnej zawodowo, wobec 14,6% przed miesiącem i 19,1% w końcu lutego ub. roku. *Analogiczny wskaźnik w kraju ukształtował się na poziomie 11,5%, wobec 11,7% przed miesiącem i 14,9% przed rokiem.*

Liczba kobiet pozbawionych pracy wyniosła 30337 (57,3% ogółu bezrobotnych) i zmniejszyła się o 3,5% w porównaniu do stycznia br., a w skali roku zanotowano spadek o 24,9%. Bezrobocie wśród mężczyzn zmalało odpowiednio o 3,4% i o 32,2%.

Mieszkańcy miast stanowili 56,0% ogółu bezrobotnych (przed rokiem 57,2%). Na terenach wiejskich w końcu lutego br. ewidencją objęto 23299 bezrobotnych, tj. o 3,2% mniej niż w ubiegłym miesiącu i o 26,1% mniej niż rok temu.

Prawa do zasiłku nie posiadało 43509 osób, tj. 82,2% populacji, wobec 82,7% w końcu stycznia br. i 83,4% w końcu lutego ub. roku. Na wsi zasiłku nie otrzymywało 82,7% zarejestrowanych bezrobotnych.

Wśród bezrobotnych 42398 osób pracowało poprzednio zawodowo, w tym zwolnieni z przyczyn dotyczących zakładu pracy stanowili 2,1% populacji, w porównaniu do omawianych okresów, wielkość ta pozostaje na niezmiennym poziomie.

W grupach będących w szczególnej sytuacji na rynku pracy było: 9747 osób do 25 roku życia (o 30,6% mniej niż w lutym ub. roku), 30136 osób długotrwale bezrobotnych (o 33,7% mniej), 12256 powyżej 50 roku życia (o 19,2% mniej), 17211 bez kwalifikacji zawodowych (o 24,3% mniej).

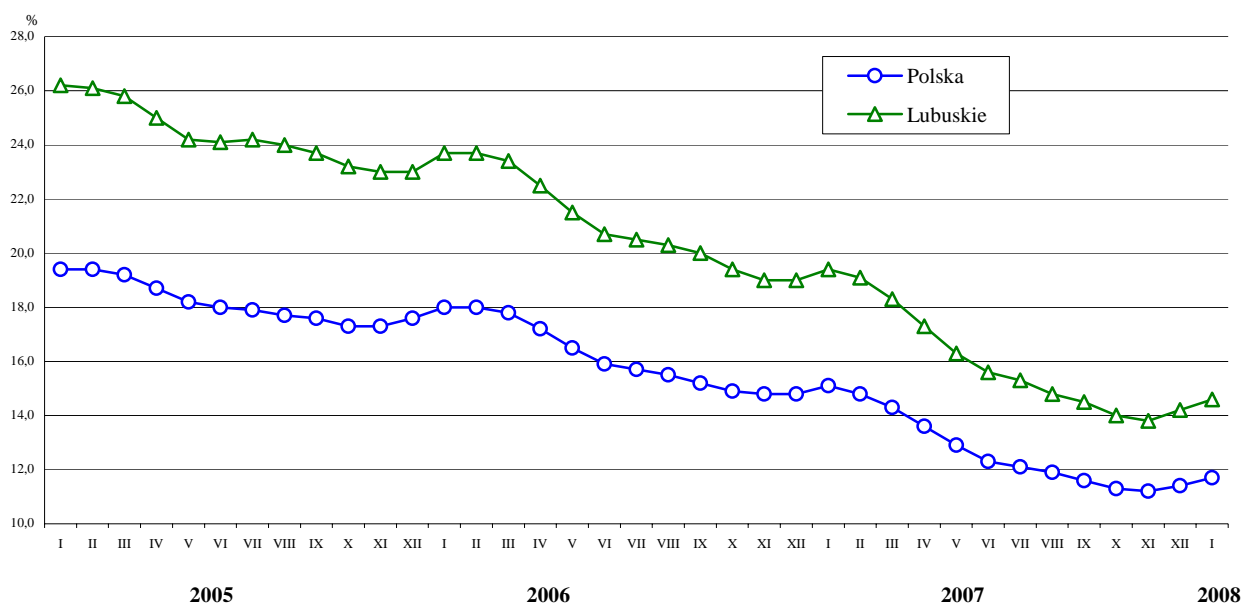
W lutym br. w urzędach pracy włączono do ewidencji 7347 nowych bezrobotnych, tj. o 28,7% mniej niż w poprzednim miesiącu i o 3,7% mniej niż przed rokiem. Osoby poprzednio pracujące zawodowo stanowiły 76,2% tej grupy, mieszkańcy miast 63,6%, kobiety 49,2%, osoby rejestrujące się po raz pierwszy 14,9%. Prawa do zasiłku nie posiadało 5849 nowo zarejestrowanych bezrobotnych.

W omawianym miesiącu wyrejestrowały się 9224 osoby i była to wielkość o 18,0% wyższa niż w poprzednim miesiącu i o 3,2% większa w porównaniu do lutego ub. roku. Pracę w różnych formach podjęło 3565 osób, natomiast 2797 osób wskutek niepotwierdzenia gotowości do pracy utraciło status bezrobotnego. W lutym br. 223 bezrobotnych rozpoczęło szkolenia, 499 osób rozpoczęło staż, do prac interwencyjnych i publicznych skierowano łącznie 483 osoby, prace społecznie użyteczne rozpoczęło 920 osób.

W lutym br. pracodawcy zgłosili do urzędów pracy 4493 oferty zatrudnienia, wobec 3679 w styczniu br. i 3677 przed rokiem. Dla osób odbywających staże przygotowano 530 ofert, 249 dla przygotowania zawodowego, a 1136 ofert było w celu wykonywania prac społecznie użytecznych. W końcu miesiąca na 1 wolne miejsce pracy przypadało 30 bezrobotnych, wobec 45 przed miesiącem i 64 przed rokiem.

Wydatki z Funduszu Pracy w okresie dwóch miesięcy tego roku wyniosły 17,0 mln zł (w lutym br. 9,3 mln zł). Na zasiłki dla bezrobotnych przeznaczono 67,1% ogółu środków, na programy promocji zatrudnienia 28,0%.

### STOPA BEZROBOCIA REJESTROWANEGO Stan w końcu miesiąca



### WYNAGRODZENIA

W lutym br. przeciętne miesięczne wynagrodzenie brutto w sektorze przedsiębiorstw wyniosło 2463,27 zł (81,2% średniej krajowej) i było o 1,0% niższe niż przed miesiącem. *Przeciętne miesięczne wynagrodzenie w kraju wyniosło 3032,70 zł, tj. o 2,1% więcej niż w poprzednim miesiącu.*

W większości sekcji przeciętne miesięczne wynagrodzenie brutto było niższe w porównaniu do stycznia br. Spadek płac odnotowano w transporcie, gospodarce magazynowej i łączności o 4,5%, w obsłudze nieruchomości i firm o 1,5%, w przemyśle o 0,9%, w handlu i naprawach o 0,4%. Wzrost wynagrodzeń wykazano w hotelach i restauracjach o 2,8% oraz w budownictwie o 1,6%.

W przetwórstwie przemysłowym, skupiającym 96,4% zatrudnionych w przemyśle, spadek płac wyniósł 0,7%, m.in. w produkcji: masy włóknistej oraz papieru o 11,4%, wyrobów z pozostałych surowców niemetalicznych o 3,2%, wyrobów chemicznych o 2,7%, artykułów spożywczych i napojów o 2,4%, mebli; pozostałej działalności produkcyjnej o 1,9%. Wynagrodzenia powyżej poziomu sprzed miesiąca zanotowano w produkcji wyrobów z metali o 4,0%, skór wyprawionych i wyrobów z nich o 3,7%, odzieży i wyrobów futrzarskich o 3,1%.

W porównaniu do lutego ub. roku przeciętne miesięczne wynagrodzenie w sektorze przedsiębiorstw ukształtowało się na poziomie wyższym o 12,5% (w kraju wyższym o 12,8%). Wzrost płac obserwowano we wszystkich

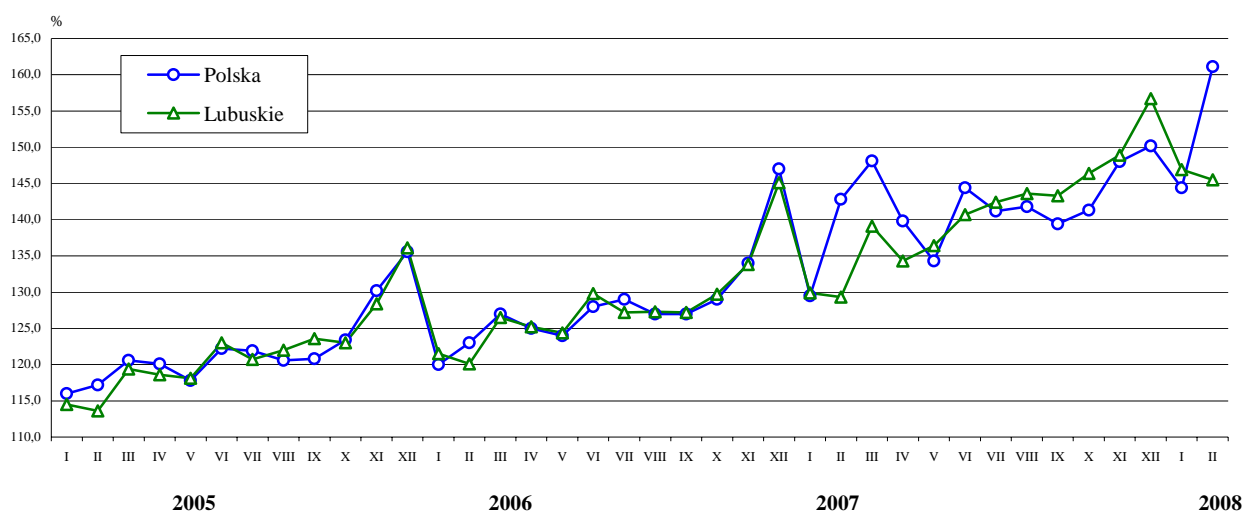
sekcjach, w największym stopniu w hotelach i restauracjach o 28,6%, w budownictwie o 16,2%, w handlu i naprawach o 13,0%, w przemyśle o 12,7%, w tym w przetwórstwie przemysłowym o 12,8%.

W 19 działach (spośród 20) przetwórstwa przemysłowego odnotowano wzrost płac, najbardziej dynamiczny przyrost wynagrodzenia wystąpił w jednostkach zajmujących się produkcją: drewna i wyrobów z drewna oraz ze słomy i wikliny o 19,6%, maszyn i urządzeń o 16,4%, wyrobów z metali o 15,9%, wyrobów gumowych i z tworzyw sztucznych o 12,3%, mebli; pozostałej działalności produkcyjnej o 10,8%, artykułów spożywczych i napojów o 10,4%.

W okresie styczeń-luty br. przeciętne miesięczne wynagrodzenia w sektorze przedsiębiorstw ukształtowało się na poziomie 2472,06 zł, tj. o 12,3% wyższym niż przed rokiem (w kraju wzrosły o 12,0%). Średnie płace w sektorze publicznym wyniosły 2815,74 zł, w prywatnym 2437,10 zł i wzrosły w skali roku odpowiednio o 8,3% i 13,0%.

W porównaniu do analogicznego okresu ub. roku wynagrodzenia wzrosły we wszystkich sekcjach, przy czym największy wzrost, zanotowano w hotelach i restauracjach o 24,6%, w budownictwie 19,9%, w transporcie, gospodarce magazynowej i łączności o 12,7%, w handlu i naprawach o 11,2%. W przemyśle przyrost wyniósł 12,5%, w tym w przetwórstwie przemysłowym 12,8%. W skali roku w 19 działach przetwórstwa przemysłowego (spośród 20) odnotowano wzrost wynagrodzeń, m.in. w produkcji: drewna i wyrobów z drewna oraz ze słomy i wikliny o 19,3%, maszyn i urządzeń o 15,9%, wyrobów z metali o 14,1%, artykułów spożywczych i napojów o 11,8%.

### **DYNAMIKA PRZECIĘTNEGO MIESIĘCZNEGO WYNAGRODZENIA BRUTTO W SEKTORZE PRZEDSIĘBIORSTW (przeciętne miesięczne 2000 = 100)**



### **INWESTYCJE**

W okresie styczeń-grudzień 2007 r. nakłady przedsiębiorstw na nowe obiekty majątkowe oraz ulepszenie istniejących wyniosły 1414,1 mln zł i były o 39,4% wyższe w stosunku do analogicznego okresu ub. roku (w cenach bieżących).

Zakupy maszyn, urządzeń technicznych i narzędzi o wartości 708,0 mln zł wzrosły w tym czasie o 15,4%, a ich udział w strukturze nakładów wyniósł 50,1%, wobec 60,5% w 2006 r. Na budynki i budowle przeznaczono 585,3 mln zł, tj. o 91,9% więcej w stosunku do ub. roku, co stanowiło 41,4% ogółu nakładów, wobec 30,1% w 2006 r.. Nakłady na środki transportowe wyniosły 116,0 mln zł i wzrosły o 27,1% w porównaniu z poprzednim rokiem, a ich udział w strukturze nakładów wyniósł 8,2% (przed rokiem 9,0%).

W omawianym okresie import wyniósł 325,8 mln zł, wykazując w ciągu roku wzrost o 1,5%, przy czym 91,1% jego wartości stanowiły zakupy maszyn, urządzeń technicznych i narzędzi.

Nakłady powyżej poziomu ubiegłorocznego odnotowano: w budownictwie o 178,7%, w transporcie, gospodarce magazynowej i łączności o 134,5%, w obsłudze nieruchomości i firm o 79,6%, w wytwarzaniu i zaopatrywaniu w energię elektryczną, gaz, wodę o 68,6%, w przetwórstwie przemysłowym o 31,6%, w handlu i naprawach o 14,4%.

W ogólnej sumie nakładów dominował przemysł, w którym zrealizowano 82,3% nakładów, z tego w przetwórstwie przemysłowym 75,4%, a w wytwarzaniu i zaopatrywaniu w energię elektryczną, gaz, wodę 6,9%. W przetwórstwie przemysłowym, podobnie jak w 2006 r., najwięcej nakładów koncentrowało się w produkcji: masy włóknistej oraz papieru (26,0%, wobec 19,9% w ub. roku), wyrobów z pozostałych surowców niemetalicznych (19,7%, wobec 21,0%), drewna i wyrobów z drewna oraz ze słomy i wikliny (15,4%, wobec 10,8%), wyrobów z metali (7,4%, wobec 14,3%), wyrobów gumowych i z tworzyw sztucznych (6,6%, wobec 3,1%), pojazdów samochodowych, przyczep i naczep (6,2%, wobec 3,4%), artykułów spożywczych i napojów (5,9%, wobec 6,6%).

Udział pozostałych sekcji w nakładach ogółem kształtował się następująco: transport, gospodarka magazynowa i łączność 5,5%, handel i naprawy 4,4%, obsługa nieruchomości i firm 3,4%, budownictwo 2,3% oraz hotele i restauracje 0,6%.

Nakłady jednostek sektora prywatnego w 2007 r. wyniosły 1254,3 mln zł, tj. 88,7% ogółu, w tym podmioty zagraniczne wydatkowały 690,4 mln zł (48,8% ogółu).

Nakłady na zakup używanych środków trwałych osiągnęły poziom 104,8 mln zł i były o 16,8% niższe niż w 2006 r., w tym 27,8% środków przeznaczono na zakup maszyn, urządzeń technicznych i narzędzi, 27,2% na zakup budynków i budowli, a 17,2% na zakup środków transportu.

W okresie styczeń-grudzień 2007 r. podjęto realizację 757 nowych zadań inwestycyjnych o łącznej wartości kosztorysowej 2437,6 mln zł, w tym w sektorze prywatnym 526 zadań o wartości kosztorysowej 2200,0 mln zł.

W przemyśle rozpoczęto realizację 567 zadań, a ich wartość kosztorysowa stanowiła 95,8% wartości kosztorysowej wszystkich nowo rozpoczynanych zadań. Prawie połowa (44,3%) nowo rozpoczętych zadań, o łącznej wartości kosztorysowej 884,0 mln zł, miała na celu modernizację istniejących środków trwałych.

## MIESZKANIA

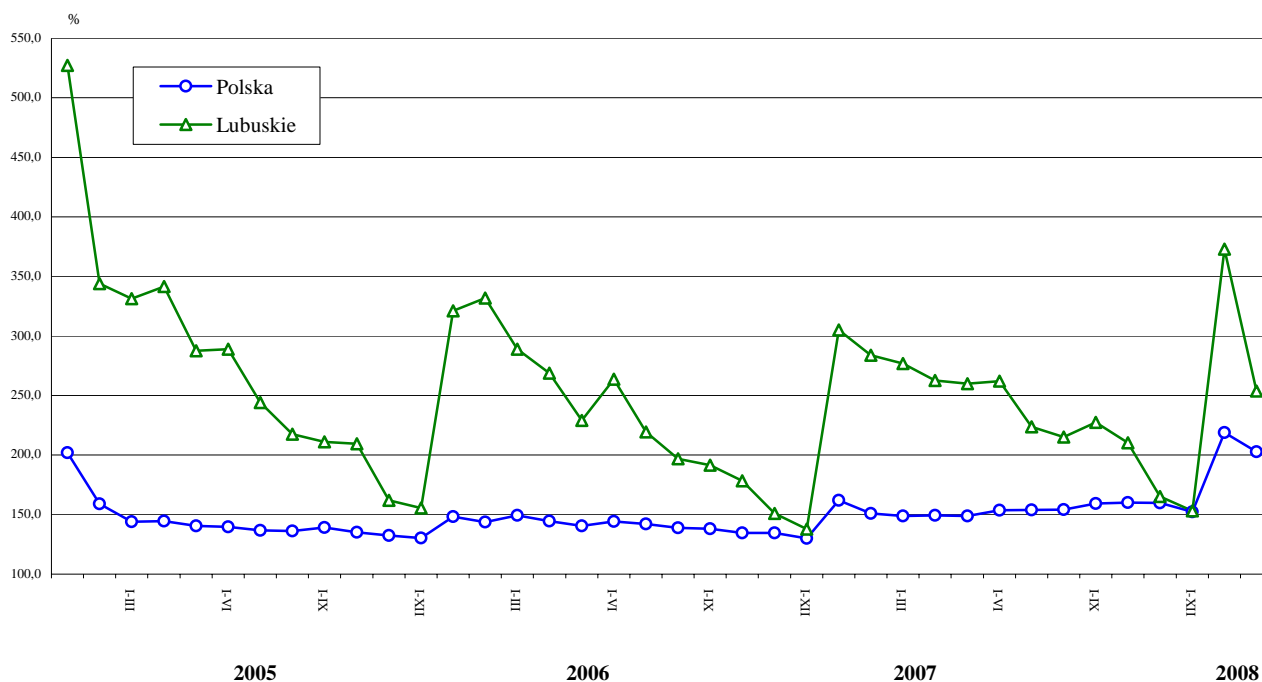
W lutym br. przekazano do użytkowania 137 mieszkań, tj. o 54,6% mniej niż w styczniu br. i o 43,9% mniej niż w lutym ub. roku (*w kraju odpowiednio mniej o 8,1% i więcej o 33,7%*). W omawianym miesiącu zakończono budowę 125 mieszkań indywidualnych, 7 przeznaczonych na sprzedaż lub wynajem oraz 5 komunalnych.

Od początku roku oddano łącznie 439 mieszkań, oznacza to spadek o 10,6% w porównaniu do analogicznego okresu poprzedniego roku (*w kraju wzrost o 28,8%*). Większość mieszkań - 320 (72,9% ogółu) powstała w budownictwie indywidualnym, 108 (24,6%) mieszkań było przeznaczonych na sprzedaż lub wynajem, zakończono również 11 (2,5%) mieszkań komunalnych.

Ogólna powierzchnia użytkowa mieszkań zrealizowanych w omawianym okresie wyniosła 48,5 tys. m<sup>2</sup> i zmniejszyła się w ciągu roku o 6,9%. Przeciętna powierzchnia 1 mieszkania wyniosła 110,5 m<sup>2</sup>, tj. o 4,1% więcej niż przed rokiem. W poszczególnych formach budownictwa przeciętna powierzchnia mieszkań wyniosła: w budownictwie indywidualnym 131,5 m<sup>2</sup>, w przeznaczonych na sprzedaż lub wynajem 56,8 m<sup>2</sup> i w komunalnym 26,5 m<sup>2</sup>.

Od początku roku rozpoczęto budowę 473 mieszkań (265 przed rokiem), z tego 258 w budownictwie indywidualnym, 175 na sprzedaż lub wynajem i 40 spółdzielczych. W omawianym okresie wydano 503 pozwolenia na budowę mieszkań (490 w ub. roku), z tego 337 w budynkach indywidualnych, 91 spółdzielczych, 65 na sprzedaż lub wynajem i 10 komunalnych.

### DYNAMIKA MIESZKAŃ ODDANYCH DO UŻYTKOWANIA (analogiczny okres 2000 = 100)



## ROLNICTWO

Średnia temperatura powietrza w lutym br. wyniosła 3,8°C i była wyższa od średniej wieloletniej (z lat 1977-2006) o 3,9°C, a w porównaniu do średniej temperatury lutego ub. roku była wyższa o 1,8°C. Najzimniej było 17 lutego, kiedy temperatura spadła do -7,0°C. Najcieplejszym dniem był 24 lutego, kiedy termometr wskazał 15,0°C. Suma opadów atmosferycznych, wynosząca 13,8 mm/m<sup>2</sup>, była niższa od ubiegłorocznej o 53,3 mm, a w porównaniu do średniej wieloletniej opadów było mniej o 18,4 mm.



Na podstawie wstępnej oceny przezimowania roślin, stwierdzono, że stan upraw zboża i rzepaku jest lepszy niż w poprzednim roku. Rośliny nie są wybujałe, nie stwierdzono poważnych uszkodzeń spowodowanych przymrozkami. Wystąpiły lokalne podtopienia pól, co spowoduje wymoknięcia roślin. Warunki meteorologiczne pozwalają na prowadzenie prac polowych – nawożenie ozimin, przygotowanie pól do siewu roślin jarych.

W lutym br., w porównaniu do poprzedniego miesiąca, wzrosły ceny skupu zbóż i żywca wołowego, natomiast obniżyły się ceny skupu żywca wieprzowego i drobiowego oraz mleka. Na targowiskach więcej płacono za pszenicę.

Cena skupu pszenicy wynosiła 88,62 zł za dt i w porównaniu do poprzedniego miesiąca i roku była wyższa odpowiednio o 3,6% i 37,8%. Cena skupu żyta, wynosząca 72,88 zł za dt, zwiększyła się w ciągu miesiąca i roku odpowiednio o 1,3% i 33,0%.

Na wytypowanych do badania targowiskach płacono średnio 100,00 zł za dt pszenicy i była to cena wyższa niż przed miesiącem i rokiem odpowiednio o 3,1% i 41,5%.

W obrocie giełdowym, w porównaniu do przedniego miesiąca, zanotowano wzrost ceny wszystkich rodzajów zbóż, przy czym pszenicy konsumpcyjnej i paszowej odpowiednio o 4,6% i 7,1%, żyta konsumpcyjnego o 4,4% oraz jęczmienia, owsa i pszenżyta paszowego odpowiednio o 6,8%, 4,7% i 4,3%. Szczegółowe informacje na temat wysokości cen zbóż w poszczególnych dekadach lutego br. przedstawiono w tabeli:

Rodzaje zbóż	I	II	III
	w złotych za tonę		
Pszenica konsumpcyjna	950	922	922
Pszenica paszowa	950	950	950
Żyto konsumpcyjne	780	780	800
Jęczmień paszowy	875	850	850
Owies	700	700	620
Pszenżyto paszowe	800	800	820

Źródło: Zielonogórska Giełda Rolno – Towarowa SA.

Cena skupu żywca wołowego, wynosząca 3,76 zł za kg, w porównaniu do poprzedniego miesiąca była wyższa o 5,3%, natomiast w skali roku spadła o 1,3%. Żywiec wieprzowy skupowano w cenie 3,29 zł za kg, tj. niższej niż przed miesiącem i rokiem odpowiednio o 7,3% i 0,9%. Cena skupu żywca drobiowego zmniejszyła się w porównaniu do poprzedniego miesiąca o 1,6% do poziomu 3,74 zł za kg, a w skali roku obniżyła się o 0,5%.

Cena skupu mleka krowiego wynosiła 123,97 zł za hl i była niższa niż przed miesiącem o 0,4%, natomiast w porównaniu do poprzedniego roku była wyższa o 29,8%.

W lutym br. cena skupu 1 kg żywca wieprzowego równoważyła wartościowo 4,1 kg zestawu pasz, w ciągu miesiąca wskaźnik ten obniżył się o 6,8%, natomiast w skali roku wzrósł o 32,3%.

## PRZEMYSŁ I BUDOWNICTWO

### PRZEMYSŁ

W lutym br. wartość przychodów ze sprzedaży wyrobów i usług uzyskanych przez podmioty gospodarcze sektora przedsiębiorstw wyniosła 1533,3 mln zł (w cenach bieżących), tj. więcej niż w poprzednim miesiącu i w lutym ub. roku odpowiednio o 3,4% i 11,2% (w cenach stałych). *W kraju w skali miesiąca zanotowano wzrost przychodów o 1,6%, a w skali roku o 14,9%.*

W przetwórstwie przemysłowym, skupiającym 95,6% ogółu przychodów w przemyśle, wartość produkcji sprzedanej w lutym br. ukształtowała się na poziomie wyższym w stosunku do poprzedniego miesiąca o 3,7% (*w kraju zanotowano wzrost o 2,3%*).

Wzrost przychodów odnotowano m.in. w produkcji skór wyprawionych i wyrobów z nich o 42,7%, odzieży i wyrobów futrzarskich o 12,4%, wyrobów chemicznych o 10,7% oraz we włókiennictwie o 5,7%. Spośród działów dominujących w strukturze sprzedaży, wyższe niż przed miesiącem przychody odnotowano m.in. w produkcji: wyrobów z pozostałych surowców niemetalicznych o 12,7%, drewna i wyrobów z drewna oraz ze słomy i wikliny o 7,2%, masy włóknistej oraz papieru o 2,3%. Przychody niższe niż przed miesiącem wykazano w produkcji mebli; pozostałej działalności produkcyjnej o 10,2% oraz w produkcji artykułów spożywczych i napojów o 0,5%.

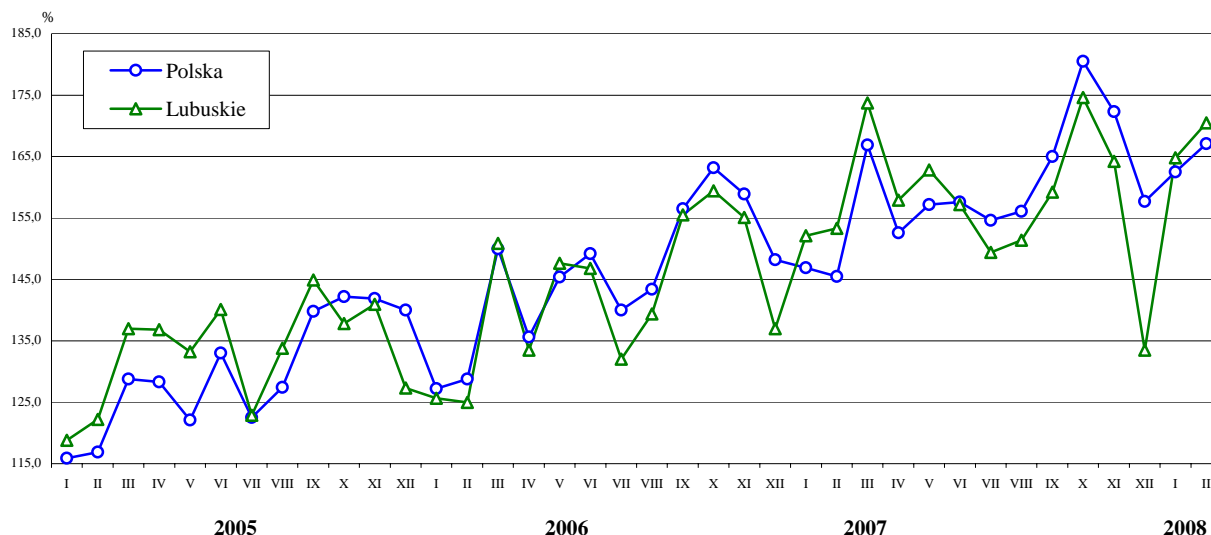
W porównaniu do lutego ub. roku łączna sprzedaż przetwórstwa przemysłowego wzrosła o 11,6% (*w kraju zanotowano wzrost o 15,7%*). Przychody przekraczające poziom ubiegłoroczny odnotowano w 17 działach (spośród 20), w tym m.in. w produkcji skór wyprawionych i wyrobów z nich o 54,4%, maszyn i urządzeń o 21,9%, pojazdów samochodowych, przyczep i naczep o 21,9%, wyrobów gumowych i z tworzyw sztucznych o 19,0%, wyrobów z metali o 18,2%, masy włóknistej oraz papieru o 17,1%, wyrobów z pozostałych surowców niemetalicznych o 14,5%, artykułów spożywczych i napojów o 14,1%. Niższe niż przed rokiem przychody odnotowano we włókiennictwie o 15,4% oraz w produkcji mebli; pozostałej działalności produkcyjnej o 10,3%.

W okresie styczeń-luty br. produkcja sprzedana przemysłu o wartości 3025,5 mln zł była o 9,8% wyższa niż w analogicznym okresie ub. roku (*w kraju zanotowano wzrost sprzedaży o 12,6%*).

W przetwórstwie przemysłowym wzrost wartości przychodów ze sprzedaży wyniósł 10,1% (w kraju wzrost o 13,3%), najbardziej widoczny przyrost wystąpił w następujących działach: produkcja skór wyprawionych i wyrobów z nich (40,5%), produkcja maszyn i urządzeń (34,2%), produkcja pojazdów samochodowych, przyczep i naczep (20,9%), produkcja wyrobów z metali (19,6%).

Wydajność pracy, mierzona wartością produkcji sprzedanej na 1 zatrudnionego, w okresie styczeń-luty br., wyniosła w przemyśle 44,9 tys. zł, w tym w przetwórstwie przemysłowym 44,4 tys. zł i wzrosła w skali roku odpowiednio o 9,5% i 9,6% (w cenach stałych).

#### DYNAMIKA PRODUKCJI SPRZEDANEJ PRZEMYSŁU (przeciętna miesięczna 2000 = 100; ceny stałe)



W okresie dwóch miesięcy br., w porównaniu do analogicznego okresu ub. roku, przedsiębiorstwa zanotowały zwiększenie produkcji m.in.: tarcicy liściastej o 167,8%, masy betonowej prefabrykowanej o 50,1%, tarcicy iglastej o 35,2%, pieczywa świeżego o 19,2%, mięsa z indyków świeżego lub chłodzonego o 13,6%, papieru i tektury o 12,8%, wyrobów z tworzyw sztucznych o 4,9%. W tym czasie poniżej poziomu ukształtowała się m.in. produkcja: energii elektrycznej o 1,5%, ciepła w parze lub gorącej wodzie o 5,5%, mięsa wołowego świeżego lub chłodzonego o 20,0%, mięsa wieprzowego świeżego lub chłodzonego o 23,0%, obuwia z wierzchami wykonanymi ze skóry o 44,3%.

#### BUDOWNICTWO

W lutym br. przychody ze sprzedaży produkcji i usług w przedsiębiorstwach budowlanych wyniosły 90,6 mln zł, (w cenach bieżących) i były wyższe o 24,3% w porównaniu do poprzedniego miesiąca oraz o 8,7% większe od uzyskanych przed rokiem.

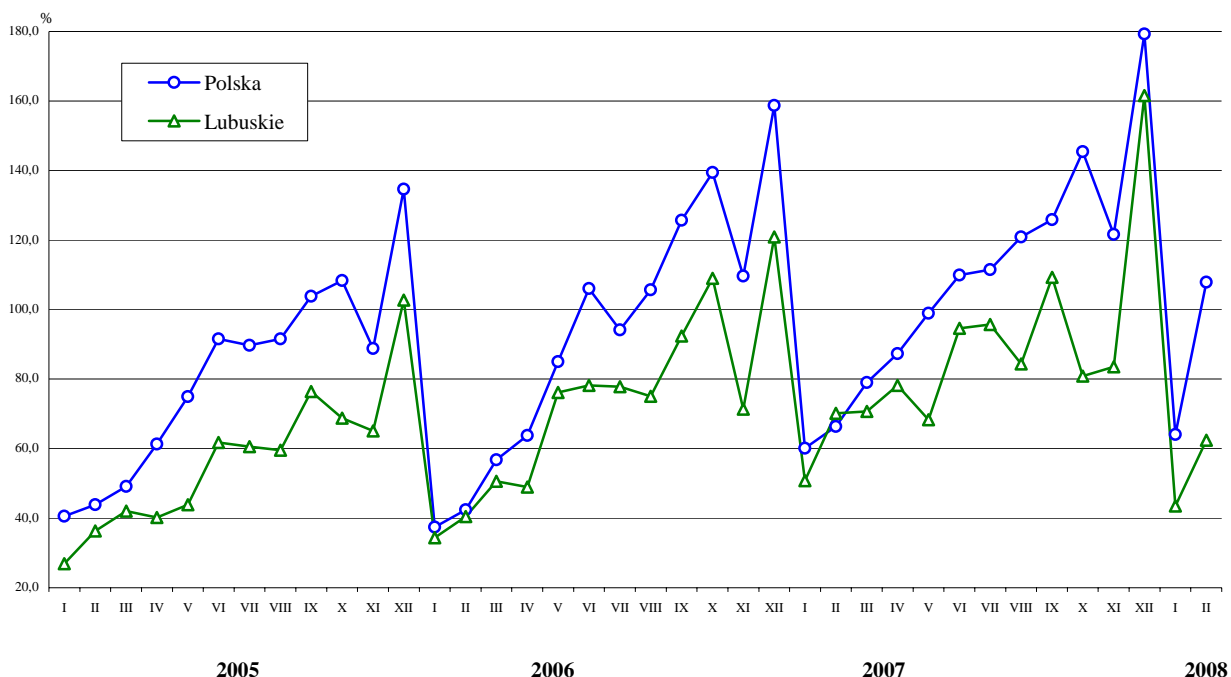
Produkcja budowlano - montażowa, o wartości 50,3 mln zł, wzrosła w porównaniu do stycznia br. o 43,5%, natomiast w stosunku do lutego ub. roku zmniejszyła się o 11,2%. W kraju odnotowano wzrost produkcji budowlano-montażowej w skali miesiąca i roku odpowiednio o 25,0% i 20,7% (w cenach stałych).

Od początku roku przychody ze sprzedaży w budownictwie wyniosły 163,8 mln zł, tj. o 10,7% więcej niż w okresie styczeń-luty ub. roku. Zdecydowana większość przychodów (94,2% ogółu) przypadała na jednostki sektora prywatnego.

Produkcja budowlano-montażowa osiągnęła w tym czasie poziom 86,3 mln zł, tj. o 13,1% niższy niż przed rokiem (w kraju licząc w cenach stałych wzrosła o 15,9%), przy czym jej udział w ogólnej wartości sprzedaży stanowił 52,7%. W przedsiębiorstwach zajmujących się wznoszeniem budynków i budowli; inżynierią lądową i wodną produkcja budowlano - montażowa zmniejszyła się o 20,6%, natomiast w przedsiębiorstwach wykonujących instalacje budowlane zanotowano wzrost o 44,7%.

Wydajność pracy w budownictwie, mierzona wartością przychodu ze sprzedaży na 1 zatrudnionego, w okresie styczeń-luty br. wyniosła 25,1 tys. zł i była o 4,5% wyższa niż przed rokiem.

## DYNAMIKA PRODUKCJI BUDOWLANO-MONTAŻOWEJ (przeciętna miesięczna 2000 = 100)



## HANDEL

W lutym br. wartość sprzedaży detalicznej zrealizowanej przez przedsiębiorstwa handlowe i niehandlowe wyniosła 400,3 mln zł (w cenach bieżących) i była niższa w porównaniu do poprzedniego miesiąca o 0,3%.

W porównaniu do stycznia br. spadek obrotów wystąpił w sprzedaży pojazdów samochodowych, motocykli, części o 11,1% oraz w sprzedaży w niewyspecjalizowanych sklepach z przewagą żywności, napojów i wyrobów tytoniowych o 5,5%. Sprzedaż na poziomie wyższym odnotowano w przedsiębiorstwach dystrybucji paliw stałych, ciekłych i gazowych o 41,9%, prowadzących pozostałą sprzedaż detaliczną w niewyspecjalizowanych sklepach o 18,5%, w jednostkach handlujących meblami, RTV, AGD o 8,2%, wyrobami włókienniczymi, odzieżą i obuwiem o 5,3%, żywnością, napojami alkoholowymi i bezalkoholowymi oraz wyrobami tytoniowymi w wyspecjalizowanych punktach sprzedaży o 4,5%, zajmujących się prasą, książkami, pozostałą sprzedażą w wyspecjalizowanych sklepach o 4,3%.

W porównaniu do lutego ub. roku sprzedaż wzrosła o 5,5%. Najbardziej dynamiczny wzrost obrotów obserwowano w jednostkach prowadzących sprzedaż pojazdów samochodowych, motocykli, części o 37,5%, żywności, napojów alkoholowych i bezalkoholowych oraz wyrobów tytoniowych w wyspecjalizowanych punktach sprzedaży o 37,1%. Obroty na poziomie wyższym odnotowano również w sprzedaży w niewyspecjalizowanych sklepach z przewagą żywności, napojów i wyrobów tytoniowych o 15,9%, w pozostałej sprzedaży detalicznej w niewyspecjalizowanych sklepach o 13,8%, a także w sprzedaży farmaceutyków, kosmetyków i sprzętu ortopedycznego o 7,4%.

Wartość sprzedaży hurtowej zrealizowanej przez przedsiębiorstwa handlowe i niehandlowe wyniosła w lutym br. 454,8 mln zł, tj. wzrosła do poprzedniego miesiąca i do lutego ub. roku odpowiednio o 4,3% i 29,7%.

*Inne dane charakteryzujące województwo można znaleźć w publikacjach naszego Urzędu oraz w publikacjach ogólnopolskich GUS.*

*Zapraszamy do Internetu na strony [www.stat.gov.pl/zg](http://www.stat.gov.pl/zg).*



**WYBRANE DANE O WOJEWÓDZTWIE LUBUSKIM**

WYSZCZEGÓLNIENIE A – 2007 r.      B – 2008 r.	I	II	III	IV	V	VI	VII	VIII	IX	X	XI	XII
Ludność <sup>a</sup> (w tys. osób).....A	.	.	1008,6	.	.	1008,5	.	.	1008,8	.	.	.
B	.	.										
Bezrobotni zarejestrowani <sup>a</sup> (w tys. osób).....A	75,0	73,7	69,9	65,3	61,0	58,1	56,7	54,9	53,8	51,5	51,0	52,3
B	54,8	52,9										
Stopa bezrobocia <sup>ab</sup> (w %).....A	19,4	19,1	18,3	17,3	16,3	15,6	15,3	14,8	14,5	14,0	13,8	14,2
B	14,6	14,2										
Oferty pracy (w ciągu miesiąca).....A	3588	3677	5356	5454	5546	5130	4792	5004	4853	5114	4072	2228
B	3679	4493										
Liczba bezrobotnych na 1 ofertę pracy <sup>a</sup> .....A	80	64	46	38	32	27	34	31	38	37	42	53
B	45	30										
Przeciętne zatrudnienie w sektorze przedsiębiorstw <sup>c</sup> (w tys. osób).....A	111,6	112,0	111,8	111,5	111,4	112,0	112,0	112,1	111,3	111,0	110,9	110,8
B	113,6	115,0										
poprzedni miesiąc = 100 .....A	104,4	100,4	99,8	99,7	100,0	100,6	100,0	100,1	99,2	99,8	99,9	99,9
B	102,5	101,3										
analogiczny miesiąc poprzedniego roku = 100 .....A	109,2	109,3	108,5	107,6	106,9	106,6	106,3	105,6	104,5	104,1	104,0	103,7
B	101,8	102,7										
Przeciętne wynagrodzenia miesięczne brutto w sektorze przedsiębiorstw <sup>c</sup> (w zł).....A	2199,17	2188,96	2354,00	2274,07	2309,62	2381,94	2409,80	2430,09	2425,77	2477,21	2520,93	2651,99
B	2487,17	2463,27										
poprzedni miesiąc = 100 .....A	89,5	99,5	107,5	96,6	101,6	103,1	101,2	100,8	99,8	102,1	101,8	105,2
B	93,8	99,0										
analogiczny miesiąc poprzedniego roku = 100 .....A	107,0	107,6	110,0	107,3	109,7	108,4	111,9	112,8	112,6	112,8	111,3	108,0
B	113,1	112,5										
Mieszkania oddane do użytkowania (od początku roku) ....A	247	491	731	939	2131	1380	1380	1903	2193	2456	2694	3238
B	302	439										
analogiczny okres poprzedniego roku = 100.....A	95,0	85,5	95,8	98,9	198,8	100,1	102,2	109,2	118,7	118,0	109,4	111,0
B	122,3	89,4										
Nakłady inwestycyjne <sup>d</sup> (w tys. zł; ceny bieżące).....A	.	.	.	.	.	445960	.	.	746897	.	.	1414079
B	.	.										
analogiczny okres poprzedniego roku = 100.....A	.	.	.	.	.	111,9	.	.	108,9	.	.	139,4
B	.	.										
Produkcja sprzedana przemysłu <sup>c</sup> (w cenach stałych): poprzedni miesiąc = 100 .....A	113,5	99,9	112,4	89,9	102,5	96,7	95,0	101,4	104,6	108,1	93,3	81,3
B	122,8	103,4										
analogiczny miesiąc poprzedniego roku = 100 .....A	123,9	121,6	114,3	117,1	109,6	107,2	113,2	108,6	101,9	108,0	105,1	97,4
B	107,9	111,2										
Produkcja budowlano – montażowa <sup>c</sup> (w cenach bieżących): poprzedni miesiąc = 100 .....A	42,0	138,3	100,6	110,7	87,3	138,6	101,1	88,2	129,5	74,0	103,2	193,6
B	26,9	143,5										
analogiczny miesiąc poprzedniego roku = 100 .....A	147,5	173,4	139,7	159,7	89,6	120,9	123,0	112,4	118,3	74,2	116,9	133,7
B	85,6	88,8										

<sup>a</sup> Stan w końcu okresu. <sup>b</sup> Udział zarejestrowanych bezrobotnych w cywilnej ludności aktywnej zawodowo. <sup>c</sup> W przedsiębiorstwach z większą od 9 liczbą pracujących. <sup>d</sup> W przedsiębiorstwach z większą od 49 liczbą pracujących.

**WYBRANE DANE O WOJEWÓDZTWIE LUBUSKIM (dok.)**

WYSZCZEGÓLNIENIE A – 2007 r.      B – 2008 r.	I	II	III	IV	V	VI	VII	VIII	IX	X	XI	XII
Sprzedaż detaliczna towarów <sup>a</sup> (w cenach bieżących):												
poprzedni miesiąc = 100 .....A	95,6	93,1	111,1	105,0	91,4	105,9	102,7	103,1	90,8	106,4	96,2	109,1
.....B	87,3	99,7										
analogiczny miesiąc poprzedniego roku = 100 .....A	137,9	136,6	130,7	122,7	115,1	122,9	120,5	125,5	111,0	117,2	114,5	107,7
.....B	98,5	105,5										
Wskaźnik cen												
towarów i usług konsumpcyjnych <sup>b</sup> :												
analogiczny okres poprzedniego roku = 100.....A	.	.	102,7	.	.	103,0	.	.	102,4	.	.	.
.....B	.	.										
skupu ziarna zbóż:												
poprzedni miesiąc = 100 .....A	108,6	105,0	97,8	93,5	101,2	112,3	90,9	129,6	121,5	98,8	99,4	94,9
.....B	108,2	106,6										
analogiczny miesiąc poprzedniego roku = 100 .....A	167,9	172,1	163,3	147,8	150,2	143,3	139,4	159,9	156,9	151,4	143,7	133,6
.....B	133,1	135,2										
skupu żywca rzeźnego wołowego:												
poprzedni miesiąc = 100 .....A	95,1	104,4	100,8	99,2	92,9	98,9	94,3	101,2	113,2	98,9	96,8	100,8
.....B	97,8	105,3										
analogiczny miesiąc poprzedniego roku = 100 .....A	106,7	102,1	100,0	102,7	92,9	86,0	92,2	93,6	96,4	98,4	100,3	95,1
.....B	97,8	98,7										
skupu żywca rzeźnego wieprzowego:												
poprzedni miesiąc = 100 .....A	96,6	104,7	102,4	98,8	96,7	111,7	110,7	101,5	102,0	91,3	92,4	101,4
.....B	99,7	92,7										
analogiczny miesiąc poprzedniego roku = 100 .....A	91,6	100,6	99,1	96,6	95,6	101,4	101,5	96,9	100,7	100,0	99,4	108,5
.....B	112,0	99,1										
Relacje cen skupu <sup>c</sup> żywca wieprzowego do cen 1 kg	3,3	3,1	2,9	3,1	2,8	3,0	4,3	5,2	5,4	5,4	4,7	4,8
zestawu pasz <sup>d</sup> .....A	4,4	4,1										
.....B												
Wskaźnik rentowności obrotu w przedsiębiorstwach <sup>e</sup>												
brutto <sup>f</sup> (w %) .....A	.	.	6,9	.	.	7,3	.	.	7,3	.	.	.
.....B	.	.										
netto <sup>g</sup> (w %) .....A	.	.	5,7	.	.	6,1	.	.	6,0	.	.	.
.....B	.	.										
Podmioty gospodarki narodowej <sup>h</sup> .....A	105438	105553	105866	106100	106219	106286	106567	106781	107101	107101	106819	106450
.....B	105843	104676										
w tym spółki handlowe .....A	6359	6381	6402	6414	6431	6453	6479	6495	6527	6527	6570	6602
.....B	6628	6654										
w tym z udziałem kapitału zagranicznego.....A	2445	2451	2463	2458	2469	2470	2481	2483	2491	2491	2501	2514
.....B	2526	2538										

<sup>a</sup> W przedsiębiorstwach z większą od 9 liczbą pracujących. <sup>b</sup> W kwartale. <sup>c</sup> Ceny bieżące bez VAT. <sup>d</sup> Zestaw pasz obejmuje: 0,58 kg ziemniaków i 0,35 kg zbóż (wg cen targowiskowych) oraz 0,07 kg mieszanki "PT-2" (wg cen detalicznych).

<sup>e</sup> Z większą od 49 liczbą pracujących; dane są prezentowane narastająco. <sup>f</sup> Relacja wyniku finansowego brutto do przychodów z całokształtu działalności. <sup>g</sup> Relacja wyniku finansowego netto do przychodów z całokształtu działalności. <sup>h</sup> W rejestrze REGON, bez rolników indywidualnych; stan w końcu okresu.

UWAGA:

Znak „\*” oznacza, że dane zostały zmienione w stosunku do już opublikowanych.