
	URZĄD STATYSTYCZNY W ZIELONEJ GÓRZE		
	Wyniki wstępne	Data opracowania: 20. VI. 2008	

Internet: <http://www.stat.gov.pl/zg>

e-mail: W.Bielecka@stat.gov.pl

Kontakt: Wydział Analiz

tel. 068 3223192, 068 3223166

Maj 2008

Nr 5

KOMUNIKAT O SYTUACJI SPOŁECZNO-GOSPODARCZEJ WOJEWÓDZTWA LUBUSKIEGO

- ✓ W maju br., podobnie jak przed miesiącem, przeciętne zatrudnienie ukształtowało się na poziomie zbliżonym do kwietnia br. i wyższym niż przed rokiem, przy czym utrzymuje się tendencja wzrostu w sektorze prywatnym.
- ✓ W końcu maja br. bezrobocie rejestrowane było niższe niż w poprzednim miesiącu i przed rokiem, przy czym nadal szybciej spada wśród mężczyzn niż kobiet. Utrzymuje się tendencja spadkowa w grupach będących w szczególnej sytuacji na rynku pracy
- ✓ W maju br. przeciętne wynagrodzenia miesięczne w sektorze przedsiębiorstw były nieznacznie niższe niż w kwietniu br., natomiast wyższe niż w analogicznym miesiącu ub. roku.
- ✓ W I kwartale br. ogólna, w porównaniu do analogicznego okresu ub. roku, wartość przychodów była wyższa przy jednoczesnym wzroście kosztów, wobec czego przedsiębiorstwa uzyskiwały mniej korzystne niż przed rokiem wyniki finansowe brutto i netto. W związku z tym pogorszeniu uległy podstawowe relacje ekonomiczno-finansowe, m.in. poziom kosztów i rentowność obrotu brutto i netto. Na wyższym poziomie kształtowały się natomiast wskaźniki płynności finansowej.
- ✓ W maju br. efekty budownictwa mieszkaniowego były niższe niż w kwietniu br. i w analogicznym miesiącu ub. roku. Wzrosła, w porównaniu do ub. roku, liczba nowo rozpoczynanych mieszkań oraz wydano więcej pozwoleń na budowę. Wśród mieszkań oddanych i realizowanych nadal dominuje budownictwo indywidualne oraz przeznaczone na sprzedaż lub wynajem.
- ✓ Na rynku rolnym w maju br., w porównaniu do poprzedniego miesiąca, wzrosły ceny skupu żywca wieprzowego i drobiowego, natomiast obniżyły się ceny skupu zbóż, żywca wołowego oraz mleka. Cena targowiskowa żyta pozostała na poziomie poprzedniego miesiąca, natomiast pszenicę oferowano po niższej cenie.
- ✓ W maju br. sprzedaż wyrobów i usług w przemyśle, w tym w przetwórstwie przemysłowym, ukształtowała się na niższym poziomie niż w ub. miesiącu, natomiast była wyższa niż w analogicznym okresie ub. roku.
- ✓ W maju br. sprzedaż w przedsiębiorstwach budowlanych, w tym produkcji budowlano-montażowej spadła w porównaniu do kwietnia br., była jednak wyższa niż w analogicznym miesiącu ub. roku.
- ✓ W maju br. sprzedaż detaliczna i hurtowa w jednostkach handlowych i niehandlowych była niższa niż w ub. miesiącu, było to jednak więcej niż przed rokiem.

UWAGI

Prezentowane w Komunikacie:

- dane o pracujących, zatrudnieniu, wynagrodzeniach - w ujęciu miesięcznym - dotyczą podmiotów gospodarczych, w których liczba pracujących przekracza 9 osób,
- dane o przychodach ze sprzedaży produkcji przemysłu i budownictwa, sprzedaży usług transportu, gospodarki magazynowej i łączności, sprzedaży detalicznej i hurtowej towarów - w ujęciu miesięcznym - dotyczą podmiotów gospodarczych, w których liczba pracujących przekracza 9 osób,
- dane o wynikach finansowych przedsiębiorstw - w ujęciu kwartalnym - dotyczą podmiotów gospodarczych prowadzących księgi rachunkowe (z wyjątkiem łowiectwa, leśnictwa, rybołówstwa i rybactwa, pośrednictwa finansowego oraz szkół wyższych), w których liczba pracujących przekracza 49 osób,
- dane o nakładach inwestycyjnych - w ujęciu kwartalnym - dotyczą podmiotów gospodarczych (bez względu na rodzaj działalności) prowadzących księgi rachunkowe, w których liczba pracujących przekracza 49 osób.

Dane w ujęciu wartościowym oraz wskaźniki struktury podano w cenach bieżących. Wskaźniki dynamiki zaprezentowano na podstawie wartości w cenach bieżących, z wyjątkiem przemysłu, dla którego wskaźniki dynamiki podano na podstawie wartości w cenach stałych (średnie ceny bieżące 2000 r.).

Pod pojęciem „Przemysł” ujęto sekcje: „Górnictwo”, „Przetwórstwo przemysłowe” oraz „Wytwarzanie i zaopatrywanie w energię elektryczną, gaz, wodę”.

ZATRUDNIENIE

W maju br. przeciętne zatrudnienie w sektorze przedsiębiorstw wyniosło 115,8 tys. osób i było o 0,2% wyższe aniżeli w poprzednim miesiącu (*w kraju ukształtowało się na poziomie ub. miesiąca*). W sektorze prywatnym, który koncentrował 90,8% ogółu, zatrudnienie zwiększyło się również o 0,2%, a w sektorze publicznym pozostało na niezmiennym poziomie.

W przemyśle zatrudnienie w omawianym miesiącu wyniosło 67,6 tys. osób, w tym w przetwórstwie przemysłowym 65, 2 tys. osób. W porównaniu do kwietnia br. zatrudnienie nie zmieniło się.

Liczba zatrudnionych w stosunku do poprzedniego miesiąca wzrosła ponadto w sekcjach: handel i naprawy o 0,9%, budownictwo o 0,2%, transport, gospodarka magazynowa i łączność o 0,2%. Spadek o 0,2% zanotowano w obsłudze nieruchomości i firm.

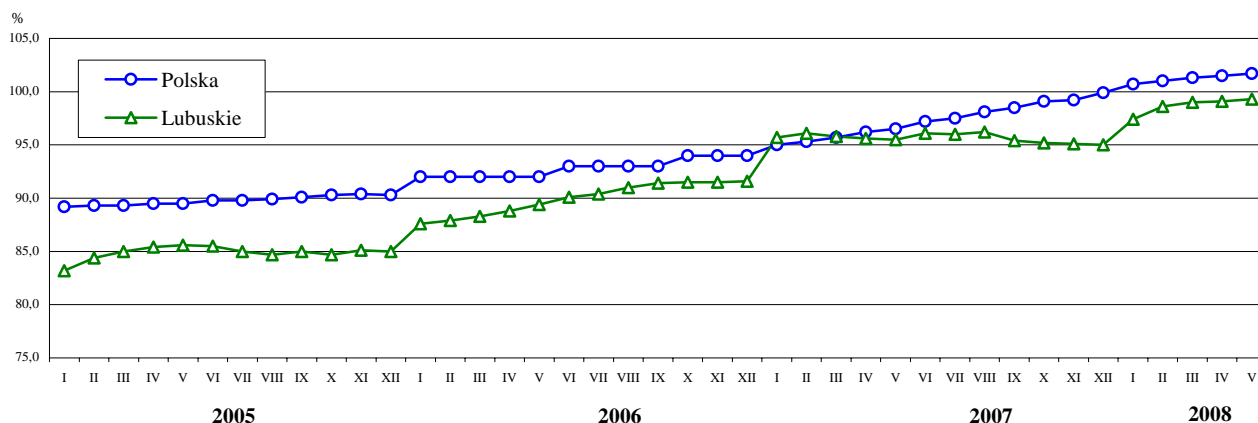
W porównaniu do maja ub. roku przeciętne zatrudnienie w przedsiębiorstwach zwiększyło się o 3,9% (*w kraju wzrosło o 5,4%*), w tym w sektorze prywatnym o 4,9%, natomiast w sektorze publicznym zmniejszyło się o 4,8%.

W przemyśle zatrudnienie w skali roku zwiększyło się o 1,4%, w tym w przetwórstwie przemysłowym o 1,5%. W przetwórstwie przemysłowym tendencje wzrostowe odnotowano w 14 działach (spośród 20), największy wpływ na ogólny wzrost zatrudnienia w omawianej sekcji miało zwiększenie jego poziomu m.in. w produkcji: pojazdów samochodowych, przyczep i naczep o 22,3%, metalowych wyrobów gotowych o 7,7%, maszyn i urządzeń o 5,1%, wyrobów z pozostałych surowców niemetalicznych o 3,5%, drewna i wyrobów z drewna oraz ze słomy i wikliny o 2,9%, artykułów spożywczych i napojów o 0,2%. Niższy poziom zatrudnienia zanotowano m.in. w działach: produkcja maszyn i aparatury elektrycznej o 6,3%, produkcja mebli; pozostała działalność produkcyjna o 9,5%.

Powyżej poziomu notowanego w maju ub. roku kształtowało się ponadto zatrudnienie w sekcjach: transport, gospodarka magazynowa i łączność o 13,4%, budownictwo o 9,1%, obsługa nieruchomości i firm o 9,0%, handel i naprawy o 4,6%.

W okresie styczeń – maj br. przeciętne zatrudnienie w sektorze przedsiębiorstw wyniosło 115,3 tys. osób i było o 3,8% wyższe niż w tym samym okresie ub. roku. *W kraju zanotowano wzrost o 5,8%*. W stosunku do analogicznego okresu ub. roku zatrudnienie zwiększyło się w większości sekcji, w tym w budownictwie o 10,9%, w transporcie, gospodarce magazynowej i łączności o 10,8%, w obsłudze nieruchomości i firm 10,3%, w handlu i naprawach o 4,4%, w przemyśle o 1,1%.

DYNAMIKA PRZECIĘTNEGO ZATRUDNIENIA W SEKTORZE PRZEDSIĘBIORSTW
(przeciętne miesięczne 2000 = 100)

**BEZROBOCIE**

W końcu maja br. w urzędach pracy województwa zarejestrowanych było 44984 bezrobotnych, tj. o 2326 osób mniej (o 4,9%) niż w kwietniu br. i mniej o 16020 osób (o 26,3%) w porównaniu do maja ub. roku. Od początku roku bezrobocie rejestrowane zmniejszyło się o 14,0%.

Stopa bezrobocia wyniosła w maju br. 12,3%, wobec 12,8% w kwietniu br. i 16,3% w maju ub. roku. *W kraju stopa bezrobocia w maju br. wyniosła 10,0%, a przed rokiem 12,9%.*

Kobiety pozbawione pracy stanowiły 58,7% ogółu bezrobotnych (26389 osób), ich liczba zmniejszyła się o 3,9% w porównaniu do kwietnia br., a do stanu sprzed roku o 23,4%. Bezrobocie wśród mężczyzn zmniejszyło się odpowiednio o 6,3% i 29,9%.

Mieszkańcy miast stanowili 56,0% ogółu bezrobotnych (przed rokiem 57,4%). Na terenach wiejskich w końcu br. ewidencją objętych było 19773 bezrobotnych, czyli mniej o 4,7% niż w ubiegłym miesiącu i o 23,9% niż przed rokiem.

Prawa do zasiłku nie posiadało 36547 osób, tj. 81,2% populacji, przed miesiącem 81,5%, a przed rokiem 83,2%. Na wsi zasiłku nie otrzymywały 16232 osoby (82,1% zarejestrowanych bezrobotnych na wsi).

Wśród bezrobotnych 35590 osób pracowało poprzednio zawodowo, a zwolnieni z przyczyn dotyczących zakładu pracy stanowili 2,1% populacji i wielkość ta, w porównaniu do omawianych okresów, nie uległa zmianie.

W grupach będących w szczególnej sytuacji na rynku pracy było: 8573 osoby do 25 roku życia (o 22,4% mniej niż w maju ub. roku), 10655 osób powyżej 50 roku życia (o 20,9% mniej), 24934 osoby długotrwale bezrobotne (o 34,4% mniej), a grupa ta stanowiła 55,4% ogółu bezrobotnych.

W maju br. w urzędach pracy włączono do ewidencji 7047 nowych bezrobotnych, tj. o 0,8% mniej niż w poprzednim miesiącu i o 4,8% mniej niż przed rokiem. Osoby poprzednio pracujące zawodowo stanowiły 72,3% tej grupy, mieszkańcy miast 62,6%, kobiety 52,1%, osoby rejestrujące się po raz pierwszy 16,6%. Prawa do zasiłku nie posiadało 81,7% nowo zarejestrowanych bezrobotnych.

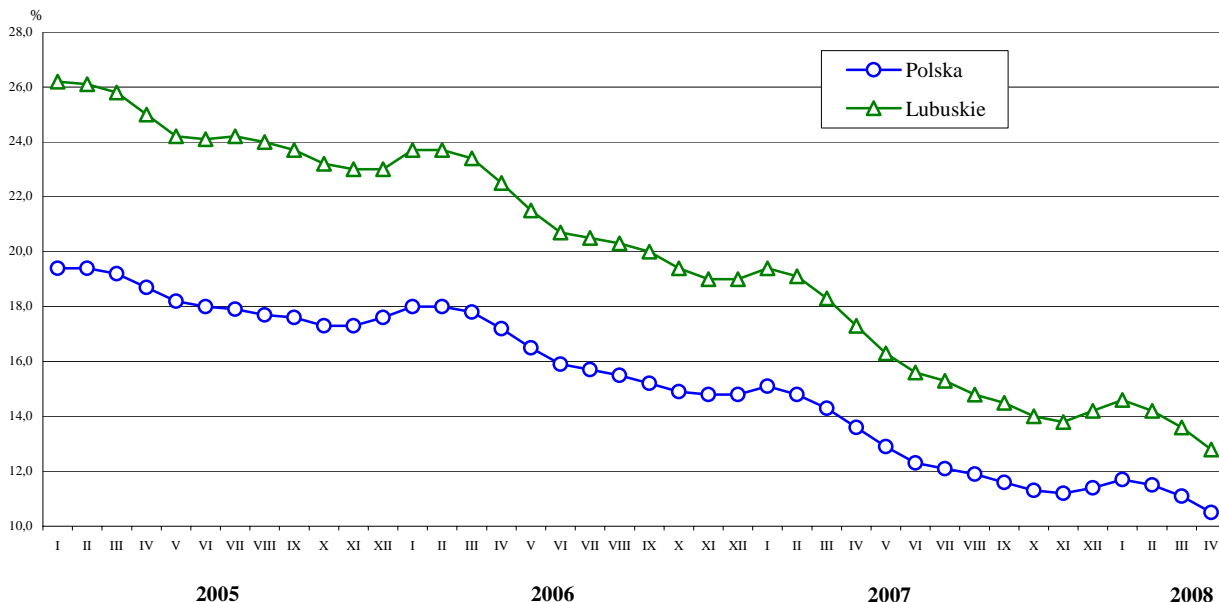
W omawianym miesiącu wyrejestrowano 9373 osoby i była to wielkość mniejsza w porównaniu do ub. miesiąca i do poprzedniego roku odpowiednio o 8,8% i o 19,7%. Pracę w różnych formach podjęło 3225 osób, natomiast 3148 osób wskutek niepotwierdzenia gotowości do pracy utraciło status bezrobotnego.

W maju 430 bezrobotnych rozpoczęło szkolenia, 292 osoby rozpoczęły staż, do prac interwencyjnych i publicznych skierowano łącznie 292 osoby, prace społecznie użyteczne rozpoczęły 1063 osoby.

W omawianym miesiącu pracodawcy zgłosili do urzędów pracy 3850 ofert zatrudnienia, wobec 4757 w kwietniu br. i 5546 przed rokiem. Dla osób odbywających staże było 415 ofert, 152 dla przygotowania zawodowego, a 1031 ofert było w celu wykonywania prac społecznie użytecznych. W końcu maja br. na 1 wolne miejsce pracy przypadało 32 bezrobotnych i wielkość ta była zbliżona do poprzedniego miesiąca i do ub. roku.

Wydatki z Funduszu Pracy w okresie styczeń – maj br. wyniosły 54,7 mln zł (w maju 13,4 mln zł). Na zasiłki dla bezrobotnych przeznaczono 52,4% ogółu środków, na programy promocji zatrudnienia 42,2%.

STOPA BEZROBOCIA REJESTROWANEGO Stan w końcu miesiąca



WYNAGRODZENIA

W maju br. przeciętne miesięczne wynagrodzenie brutto w sektorze przedsiębiorstw wyniosło 2549,82 zł (83,1% średniej krajowej) i było o 1,1% niższe niż przed miesiącem. *Przeciętne miesięczne wynagrodzenie w kraju wyniosło 3069,43 zł, tj. o 2,2% mniej niż w poprzednim miesiącu.*

W porównaniu do kwietnia br. spadek wynagrodzenia odnotowano w przemyśle o 2,6%, w tym w przetwórstwie przemysłowym o 2,7%. W większości sekcji obserwowano wzrost płac, m. in. w transporcie, gospodarce magazynowej i łącznie o 1,6%, w obsłudze nieruchomości i firm o 1,6%, w budownictwie o 1,0%, a także w handlu i naprawach o 0,9%.

W przetwórstwie przemysłowym, skupiającym 96,4% zatrudnionych w przemyśle, spadek płac wykazano m.in. w produkcji: wyrobów z pozostałych surowców niemetalicznych o 10,8%, wyrobów gumowych i z tworzyw sztucznych o 10,7%, wyrobów chemicznych o 9,5%, masy włóknistej oraz papieru o 8,3%, artykułów spożywczych i napojów o 6,3%, skór wyprawionych i wyrobów z nich o 4,5%. Największy wzrost wynagrodzeń w ciągu miesiąca odnotowano we włókiennictwie o 8,3%, w działalności wydawniczej; poligrafii i reprodukcji zapisanych nośników informacji o 7,7%, w produkcji wyrobów z metali o 6,3%, w produkcji drewna i wyrobów z drewna oraz ze słomy i wikliny o 1,2%.

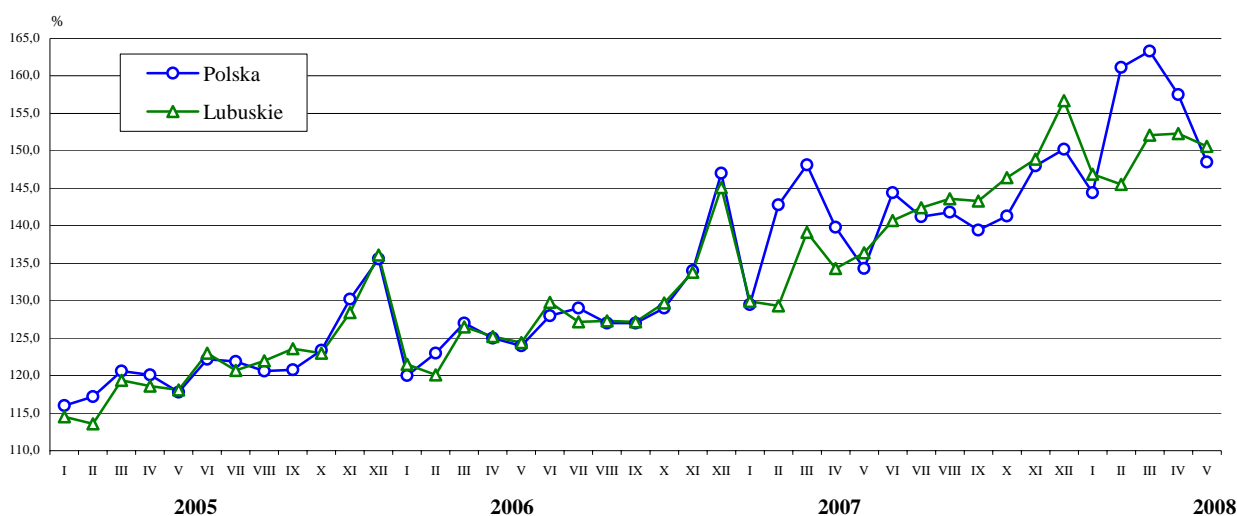
W porównaniu do maja ub. roku wynagrodzenia wzrosły o 10,4% (w kraju wzrosły o 10,5%). Wzrost przeciętnego miesięcznego wynagrodzenia wystąpił we wszystkich sekcjach, największy w hotelach i restauracjach o 19,6%, w budownictwie o 15,8%, w handlu i naprawach o 12,3%, w przemyśle o 10,8% oraz w obsłudze nieruchomości i firm o 8,4%.

W przetwórstwie przemysłowym wzrost płac wyniósł 11,0%, a spośród 20 działów w 18 odnotowano wzrost wynagrodzeń, m. in. we włókiennictwie o 23,3%, w produkcji: odzieży i wyrobów futrzarskich o 18,3%, mebli; pozostałej działalności produkcyjnej o 15,4%, wyrobów z metali o 14,7%, drewna i wyrobów z drewna oraz ze słomy i wikliny o 13,7%, pojazdów samochodowych, przyczep i naczep o 11,5%.

W okresie styczeń-maj br. przeciętne miesięczne wynagrodzenie w sektorze przedsiębiorstw ukształtowało się na poziomie 2535,42 zł, tj. o 11,7% wyższym niż przed rokiem (w kraju wzrosło o 11,7%). Średnie płace w sektorze publicznym wyniosły 2954,15 zł, w prywatnym 2493,11 zł i wzrosły w skali roku odpowiednio o 8,3% i 12,4%.

W przetwórstwie przemysłowym przyrost wynagrodzeń wyniósł 12,2%, a spośród jego działów najbardziej dynamiczny wzrost zanotowano w produkcji: drewna i wyrobów z drewna oraz ze słomy i wikliny o 14,2%, wyrobów z metali o 13,9%, artykułów spożywczych i napojów o 13,3% oraz we włókiennictwie o 13,3%.

DYNAMIKA PRZECIĘTNEGO MIESIĘCZNEGO WYNAGRODZENIA BRUTTO W SEKTORZE PRZEDSIĘBIORSTW (przeciętne miesięczne 2000 = 100)



FINANSE PRZEDSIĘBIORSTW

W I kwartale 2008 r. przychody z całokształtu działalności przedsiębiorstw wyniosły 5831,0 mln zł i były o 9,5% wyższe w porównaniu z analogicznym okresem ub. roku, natomiast koszty ich uzyskania zwiększyły się o 12,5%, tj. do poziomu 5578,2 mln zł. Przychody netto ze sprzedaży produktów, towarów i materiałów stanowiły 97,0% ogółu przychodów.

Wynik finansowy ze sprzedaży produktów, towarów i materiałów wyniósł 282,7 mln zł i był niższy o 26,2% niż w 2007 r. Zwiększyła się kwota zysku na pozostałej działalności operacyjnej (z 20,9 mln zł do 48,2 mln zł), a wynik na operacjach finansowych wyniósł minus 78,1 mln zł wobec minus 37,4 mln zł przed rokiem.

Wynik finansowy brutto w I kwartale wyniósł 252,6 mln zł, tj. o 31,1% mniej niż przed rokiem. Obowiązkowe obciążenia wyniku finansowego brutto wyniosły 60,8 mln zł i były o 5,4% niższe niż w I kwartale ub. roku, a ich udział w wyniku finansowym brutto stanowił 24,1%, wobec 17,5% przed rokiem.

Zyskiem brutto zamknęły działalność przedsiębiorstwa w sekcjach: przetwórstwo przemysłowe (180,5 mln zł), wytwarzanie i zaopatrywanie w energię elektryczną, gaz, wodę (37,6 mln zł), budownictwo (10,8 mln zł), obsługa nieruchomości i firm (9,6 mln zł), transport, gospodarka magazynowa i łączność (5,6 mln zł), handel i naprawy (4,7 mln zł).

Wynik finansowy netto ukształtował się na poziomie 191,8 mln zł, tj. o 36,6% niższym aniżeli w okresie styczeń-marzec ub. roku, przy czym zysk netto w przedsiębiorstwach rentownych wyniósł 335,9 mln zł, natomiast straty netto w jednostkach deficytowych 144,0 mln zł. Zysk netto osiągnęło 65,3% przedsiębiorstw, a ich udział w ogólnej wartości przychodów z całokształtu działalności wyniósł 76,3% (przed rokiem odpowiednio 68,6% i 84,2%).

Podstawowe relacje ekonomiczno-finansowe kształtowały się mniej korzystnie niż w I kwartale w ub. roku. Wskaźnik rentowności ze sprzedaży wyniósł 5,0% (wobec 7,3%), wskaźnik rentowności obrotu brutto 4,3% (6,9%), wskaźnik rentowności obrotu netto 3,3% (5,7%), natomiast wskaźnik poziomu kosztów był wyższy niż przed rokiem i wyniósł 95,7% (przed rokiem 93,1%).

W sektorze prywatnym rentowność obrotu netto wyniosła 3,2%, w sektorze publicznym 5,3%. Niższy poziom rentowności obrotu netto, na tle ub. roku, uzyskały w omawianym okresie przedsiębiorstwa w sekcjach: przetwórstwo przemysłowe (3,3% wobec 6,5%), handel i naprawy (0,2%, wobec 0,6%), transport, gospodarka magazynowa i łączność (1,6%, wobec 5,8%), obsługa nieruchomości i firm (3,5%, wobec 5,3%). Lepsze niż przed rokiem wskaźniki rentowności obrotu netto notowano w budownictwie (5,3%, wobec 0,2%).

Aktywa obrotowe omawianych przedsiębiorstw w końcu marca br. wyniosły 7477,8 mln zł, wykazując w skali roku wzrost o 17,6%, przy czym należności krótkoterminowe stanowiły 51,3% ich ogólnej wartości (wobec 54,3%), zapasy 28,2% (wobec 27,2%), a inwestycje krótkoterminowe 18,2% (wobec 15,9%).

Zobowiązania krótkoterminowe przedsiębiorstw wzrosły w tym czasie do 5062,9 mln zł, tj. o 21,0%, z czego na zobowiązania z tytułu dostaw i usług przypadało 50,2%, na kredyty bankowe i pożyczki przypadało 23,1%, a na zobowiązania z tytułu podatków, ceł, ubezpieczeń i innych świadczeń 7,6% (przed rokiem udziały wyniosły odpowiednio 52,6%, 21,9% i 8,7%).

Zobowiązania krótkoterminowe były nadal zasadniczym źródłem finansowania aktywów obrotowych. Ich udział w finansowym pokryciu aktywów obrotowych w końcu omawianego okresu osiągnął 67,7%, w tym udział krótkoterminowych kredytów bankowych i pożyczek 15,6%.

Zobowiązania długoterminowe przedsiębiorstw w końcu marca br. wyniosły 2038,1 mln zł i były o 13,6% wyższe w porównaniu z poprzednim rokiem.

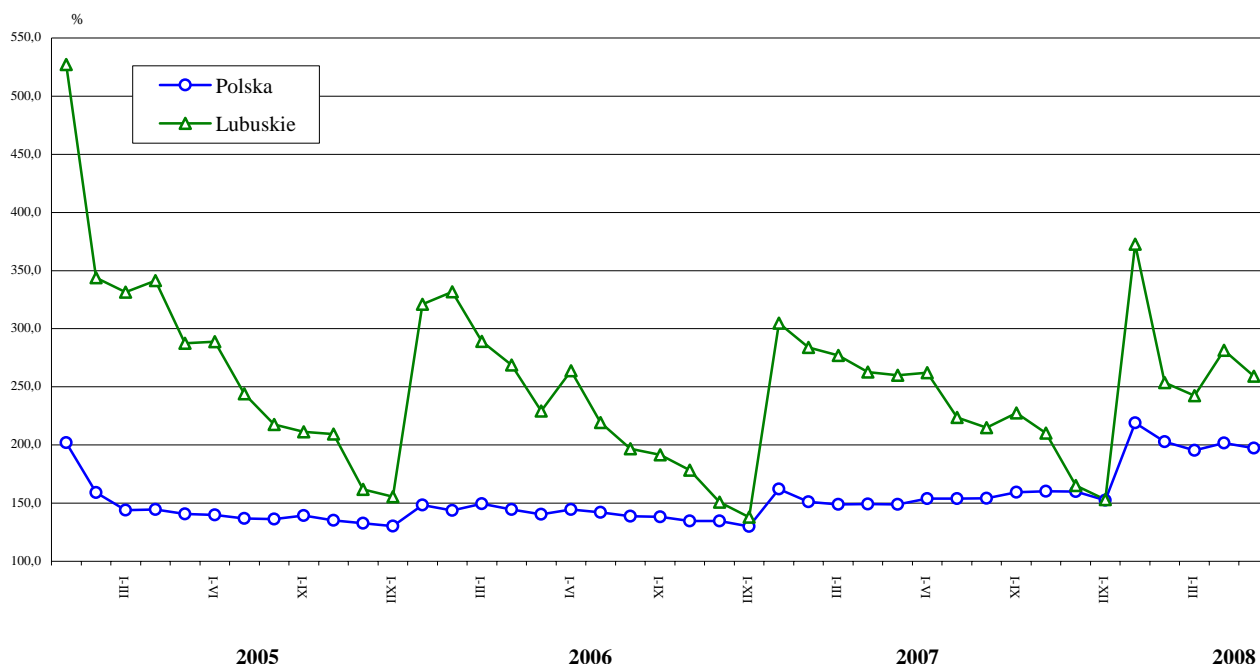
Poprawie w I kwartale br. uległy wskaźniki płynności finansowej, charakteryzujące zdolność przedsiębiorstw do regulowania bieżących zobowiązań. Wskaźnik płynności finansowej I stopnia wyniósł 26,9%, a II stopnia 102,7%, podczas gdy przed rokiem odpowiednio 24,2% i 106,7%.

MIESZKANIA

W maju br. przekazano do użytkowania 220 mieszkań, z tego 111 na sprzedaż lub wynajem, 108 w budownictwie indywidualnym i 1 mieszkanie komunalne. Uzyskane efekty w omawianym miesiącu były o 37,7% niższe aniżeli w kwietniu br. i o 24,7% niższe od notowanych przed rokiem (*w kraju odpowiednio mniej o 12,7% i więcej o 26,7%*).

W okresie pięciu miesięcy br. wybudowano łącznie 1213 mieszkań, tj. o 1,5% mniej niż przed rokiem (*w kraju więcej o 30,9%*). Zdecydowana większość mieszkań powstała w budownictwie indywidualnym (709) i w przeznaczonym na sprzedaż lub wynajem (489). W budownictwie komunalnym powstało 15 mieszkań. Powierzchnia użytkowa mieszkań wybudowanych w omawianym okresie wyniosła łącznie 124,2 tys. m² i zmniejszyła się w skali roku o 5,1%. Przeciętna powierzchnia 1 mieszkania wyniosła 102,4 m², tj. o 3,8% mniej w porównaniu do analogicznego okresu ub. roku. Mieszkania w budownictwie indywidualnym miały przeciętną powierzchnię 135,9 m², przeznaczone na sprzedaż lub wynajem 55,9 m², komunalne 32,3 m².

DYNAMIKA MIESZKAŃ ODDANYCH DO UŻYTKOWANIA (analogiczny okres 2000 = 100)



Od początku br. rozpoczęto budowę 1565 mieszkań (wobec 1360 przed rokiem), z tego 939 w budownictwie indywidualnym, 542 na sprzedaż lub wynajem, 44 w społecznym czynszowym oraz 40 w spółdzielczości

mieszkaniowej. W okresie tym wydano 2148 pozwoleń na budowę mieszkań (2168 w ub. roku), z tego 1192 inwestorom indywidualnym, w budownictwie: realizowanym na sprzedaż lub wynajem 697, spółdzielczym 91, komunalnym 125, zakładowym 41, czynszowym 2.

ROLNICTWO

Średnia temperatura powietrza w maju br. wynosiła 14,7°C i była wyższa od średniej wieloletniej (z lat 1977-2006) o 0,8°C, a w porównaniu do średniej temperatury maja ub. roku była niższa o 0,9°C. Najwyższe temperatury, przekraczające 27°C, zanotowano 30 i 31 maja br. W połowie miesiąca lokalnie wystąpiły przygruntowe przymrozki. Temperatura gleby, mierzona na głębokości 5 i 10 cm, wahała się w granicach 12-14°C. Suma opadów atmosferycznych, wynosząca 9,7 mm/m², była niższa od ubiegłorocznej aż o 97,1 mm, a w porównaniu do średniej wieloletniej spadło deszczu mniej o 36,2 mm. W trzeciej dekadzie miesiąca nie odnotowano żadnych opadów.

W maju br. zboża ozime były dobrze rozkrzewione i rozpoczęły kłoszenie. Stan zbóż jarych był poniżej średniej. Posiane przed kwietniowymi opadami jare zboża miejscami wymokły i trzeba je było przesiewać, a posiane później słabo rozkrzewiły się. Kwitnienie rzepaku przebiegało bez zakłóceń pogodowych i trwało długo. Rzepak ozimy był dobrze rozkrzewiony, posiadał dużą ilość łuszczyń, natomiast rzepak jary był rzadki, silnie atakowany przez słodyszkę. Plantacje roślin okopowych i kukurydzy prezentowały się dobrze. Rozpoczęto zbiór siana z pierwszego pokosu.

W maju br., w porównaniu do poprzedniego miesiąca, wzrosły ceny skupu żywca wieprzowego i drobiowego, natomiast obniżyły się ceny skupu zbóż, żywca wołowego oraz mleka. Cena targowiskowa żyta pozostała na poziomie poprzedniego miesiąca, natomiast pszenicę oferowano po niższej cenie.

Cena skupu pszenicy wynosiła 83,69 zł za dt i w porównaniu do poprzedniego miesiąca spadła o 6,3%, natomiast w skali roku wzrosła o 39,8%. Cena skupu żyta zmniejszyła się w ciągu miesiąca o 3,5% do poziomu 70,09 zł za dt, natomiast w porównaniu do poprzedniego roku wzrosła o 33,9%.

Na wytypowanych do badania targowiskach płacono średnio 82,50 zł za dt pszenicy i była to cena identyczna jak przed rokiem, natomiast w ciągu miesiąca zmniejszyła się o 17,5%. Cena żyta pozostała na poziomie poprzedniego miesiąca i wynosiła 122,50 zł za dt, natomiast w porównaniu do poprzedniego roku wzrosła o 61,2%.

W obrocie giełdowym, w porównaniu do przedniego miesiąca, obniżyły się ceny większości rodzajów zbóż. Ceny pszenicy konsumpcyjnej i paszowej spadły odpowiednio o 2,1% i 5,0%, żyta paszowego o 3,9%, jęczmienia paszowego o 2,1% i owsa o 1,5%. Za żyto konsumpcyjne płacono więcej o 10,6%, natomiast cena pszenżyta paszowego pozostała na poziomie poprzedniego miesiąca. Szczegółowe informacje na temat wysokości cen zbóż w poszczególnych dekadach maja br. przedstawiono w tabeli:

Rodzaje zbóż	I	II	III
	w złotych za tonę		
Pszenica konsumpcyjna	920	920	920
Pszenica paszowa	910	880	850
Żyto konsumpcyjne	730	730	730
Żyto paszowe	745	745	725
Jęczmień paszowy	806	800	822
Owies	675	675	687
Pszenżyto paszowe	820	820	822

Źródło: Zielonogórska Giełda Rolno – Towarowa S.A.

Cena skupu żywca wołowego, wynosząca 3,45 zł za kg, w porównaniu do poprzedniego miesiąca i roku była niższa odpowiednio o 2,0% i 2,5%. Żywiec wieprzowy skupowano w cenie 3,93 zł za kg, tj. wyższej niż przed miesiącem i rokiem odpowiednio o 6,2% i 20,9%. Cena skupu żywca drobiowego zwiększyła się w porównaniu do poprzedniego miesiąca i roku odpowiednio o 2,0% i 4,3%, do poziomu 4,11 zł za kg.

Cena skupu mleka krowiego wynosiła 102,01 zł za hl i była niższa niż przed miesiącem o 4,4%, natomiast w porównaniu do poprzedniego roku była wyższa o 3,2%.

W maju br. cena skupu 1 kg żywca wieprzowego równoważyła wartościowo 4,6 kg zestawu pasz, w ciągu miesiąca i roku wskaźnik ten zwiększył się odpowiednio o 4,5% i 64,3%. Relacja ceny skupu żywca wieprzowego do ceny targowiskowej żyta wynosiła 3,2 i była wyższa niż przed miesiącem o 6,7%, natomiast w porównaniu do poprzedniego roku zmniejszyła się o 25,6%.

PRZEMYSŁ

W maju br. wartość przychodów ze sprzedaży wyrobów i usług uzyskanych przez podmioty gospodarcze sektora przedsiębiorstw wyniosła 1461,7 mln zł (w cenach bieżących), tj. o 7,4% mniej niż w poprzednim miesiącu i o 4,7% więcej w porównaniu do maja ub. roku (w cenach stałych). *W kraju w skali miesiąca zanotowano spadek przychodów o 8,5%, natomiast w skali roku zanotowano wzrost o 2,3% (w cenach stałych).*

W przetwórstwie przemysłowym, stanowiącym 96,4% ogółu przychodów w przemyśle, wartość produkcji sprzedanej ukształtowała się na poziomie niższym o 6,9% w stosunku do poprzedniego miesiąca (*w kraju zanotowano spadek o 7,7%*).

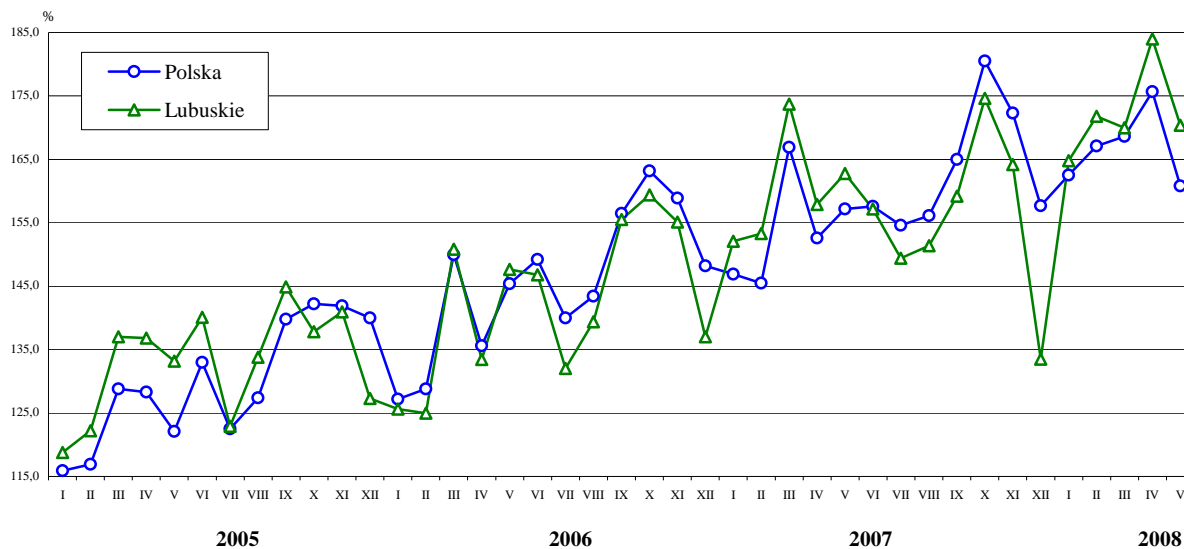
Spadek przychodów odnotowano m.in. w produkcji: skór wyprawionych i wyrobów z nich o 29,1%, mebli; pozostałej działalności produkcyjnej o 21,1%, wyrobów z metali o 16,2%, wyrobów chemicznych o 14,8%, odzieży i wyrobów futrzarskich o 13,8%, drewna i wyrobów z drewna oraz ze słomy i wikliny o 11,2%. Przychody wyższe niż w kwietniu br. zrealizowały przedsiębiorstwa zajmujące się m.in. produkcją wyrobów z pozostałych surowców niemetalicznych o 10,3% i produkcją artykułów spożywczych i napojów o 1,2%.

W porównaniu do maja ub. roku łączna sprzedaż przetwórstwa przemysłowego wzrosła o 4,1% (*w kraju zanotowano wzrost o 2,9%*). Przychody przekraczające poziom ubiegłoroczny odnotowano w 9 działach (spośród 20), w tym m.in. w produkcji: pojazdów samochodowych, przyczep i naczep o 45,2%, maszyn i urządzeń o 23,4%, masy włóknistej oraz papieru o 13,3%, artykułów spożywczych i napojów o 6,9%. Przychody niższe niż przed rokiem odnotowano w produkcji wyrobów chemicznych o 21,2% oraz we włókiennictwie o 19,3%.

W okresie styczeń-maj br. produkcja sprzedana przemysłu o wartości 7553,3 mln zł była o 8,0% wyższa niż w analogicznym okresie ub. roku (*w kraju zanotowano wzrost sprzedaży o 8,8%*). W przetwórstwie przemysłowym wzrost wartości przychodów ze sprzedaży wyniósł 7,8%, najbardziej znaczący wzrost wystąpił w działach: produkcja maszyn i urządzeń o 29,6%, produkcja pojazdów samochodowych, przyczep i naczep o 28,7%, produkcja masy włóknistej oraz papieru o 22,3%, produkcja wyrobów z metali o 11,5%, produkcja skór wyprawionych i wyrobów z nich o 10,9%.

Wydajność pracy mierzona wartością produkcji sprzedanej na 1 zatrudnionego w okresie pięciu miesięcy br. wyniosła w przemyśle 111,9 tys. zł, w tym w przetwórstwie przemysłowym 110,9 tys. zł i wzrosła w skali roku odpowiednio o 6,8% i 6,5% (w cenach stałych).

DYNAMIKA PRODUKCJI SPRZEDANEJ PRZEMYSŁU (przeciętna miesięczna 2000 = 100; ceny stałe)



W okresie pięciu miesięcy br., na tle analogicznego okresu ubiegłego roku, przedsiębiorstwa przemysłowe zanotowały zwiększenie produkcji m.in.: tarcicy liściastej – ponad 2-krotnie, pieczywa świeżego o 20,4%, tarcicy iglastej o 12,5%, mięsa z indyków świeżego lub chłodzonego o 11,5%, papieru i tektury o 8,8%, energii elektrycznej o 5,6%. Zmniejszyła się w tym czasie produkcja m.in.: ciepła w parze lub gorącej wodzie o 0,6%, wyrobów z tworzyw sztucznych o 2,5%, mięsa wieprzowego świeżego lub chłodzonego o 8,5%, mebli o 20,7%, obuwia z wierzchami wykonanymi ze skóry o 46,4%.

BUDOWNICTWO

W maju br. przychody ze sprzedaży produkcji i usług w przedsiębiorstwach budowlanych wyniosły 115,7 mln zł (w cenach bieżących) i były o 17,0% mniejsze aniżeli w kwietniu, natomiast o 18,1% wyższe od uzyskanych przed rokiem. W kraju odnotowano wzrost produkcji budowlano-montażowej w skali miesiąca i roku odpowiednio o 7,3% i 16,6% (w cenach stałych).

Produkcja budowlano-montażowa, o wartości 82,1 mln zł, zmniejszyła się w porównaniu do poprzedniego miesiąca o 17,5%, ale w stosunku do maja ub. roku wzrosła o 49,3%.

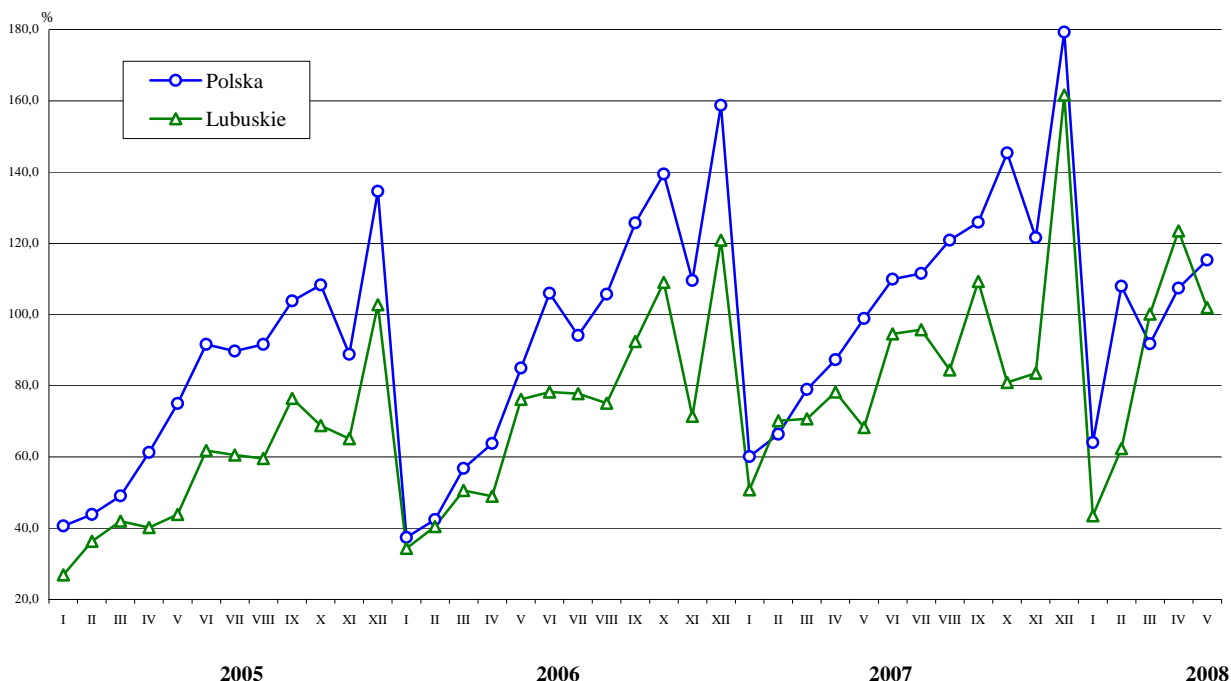
W okresie pięciu miesięcy br. przychody ze sprzedaży w budownictwie ukształtowały się na poziomie 570,6 mln zł, tj. o 35,7% wyższym niż przed rokiem (w cenach bieżących), przy czym 97,6% sprzedaży zrealizowały jednostki w sektorze prywatnym.

Produkcja budowlano-montażowa wyniosła w tym czasie 391,6 mln zł, tj. o 43,1% więcej niż w ub. roku (w kraju licząc w cenach stałych wzrosła o 17,3%), a jej udział w ogólnej wartości sprzedaży stanowił 68,6%. W sektorze prywatnym produkcja zwiększyła się o 43,3%, a w sektorze publicznym o 38,2%.

W przedsiębiorstwach zajmujących się wznoszeniem budowli; inżynierią lądową i wodną wzrost produkcji budowlano-montażowej w porównaniu z ub. rokiem sięgał 33,4%, a w przedsiębiorstwach wykonujących instalacje budowlane 138,5%.

Wydajność pracy w budownictwie w okresie styczeń-maj br., mierzona wartością przychodu ze sprzedaży na 1 zatrudnionego, wyniosła 86,2 tys. zł, wykazując na tle ub. roku wzrost o 22,3%.

DYNAMIKA PRODUKCJI BUDOWLANO-MONTAŻOWEJ
(przeciętna miesięczna 2000 = 100)



HANDEL

W maju br. wartość sprzedaży detalicznej zrealizowanej przez przedsiębiorstwa handlowe i niehandlowe wyniosła 432,2 mln zł i była niższa w porównaniu do poprzedniego miesiąca o 3,1%.

Największy spadek obrotów zaznaczył się w jednostkach prowadzących prasę, książki pozostałą sprzedaż w wyspecjalizowanych sklepach o 30,6% oraz, w mniejszym stopniu, w przedsiębiorstwach sprzedających pojazdy samochodowe, motocykle, części o 13,1%, farmaceutyki, kosmetyki i sprzęt ortopedyczny o 9,3%, meble, RTV, AGD o 7,3%. Sprzedaż na poziomie wyższym w stosunku do kwietnia br. zrealizowano m.in. w dystrybucji paliw stałych, ciekłych i gazowych o 5,6%, w jednostkach prowadzących pozostałą sprzedaż detaliczną w niewyspecjalizowanych sklepach o 5,5%, a także w sprzedaży wyrobów włókienniczych, odzieży i obuwia o 3,6%.

W porównaniu do maja ub. roku sprzedaż wzrosła o 6,8%. Wysokie dynamiki sprzedaży notowano w przedsiębiorstwach prowadzących prasę, książki pozostałą sprzedaż w wyspecjalizowanych sklepach (150,6%), sprzedających: żywność, napoje alkoholowe i bezalkoholowe oraz wyroby tytoniowe w wyspecjalizowanych punktach sprzedaży (137,1%), wyroby włókiennicze, odzież i obuwie (129,0%). Niższą o 3,1% niż przed rokiem wartość sprzedaży osiągnęły jednostki handlujące paliwami stałymi, ciekłymi i gazowymi.

Wartość sprzedaży hurtowej zrealizowanej przez przedsiębiorstwa handlowe i niehandlowe wyniosła w maju br. 492,5 mln zł, tj. spadła o 8,9% w stosunku do poprzedniego miesiąca, ale była wyższa o 13,3% w porównaniu do analogicznego miesiąca ub. roku.

Inne dane charakteryzujące województwo można znaleźć w publikacjach naszego Urzędu oraz w publikacjach ogólnopolskich GUS.

Zapraszamy do Internetu na strony www.stat.gov.pl/zg.

Zielona Góra, czerwiec 2008 r.

WYBRANE DANE O WOJEWÓDZTWIE LUBUSKIM

WYSZCZEGÓLNIENIE A – 2007 r. B – 2008 r.	I	II	III	IV	V	VI	VII	VIII	IX	X	XI	XII
Ludność ^a (w tys. osób).....A	.	.	1008,6	.	.	1008,5	.	.	1008,8	.	.	1008,5
B	.	.	1008,5
Bezrobotni zarejestrowani ^a (w tys. osób).....A	75,0	73,7	69,9	65,3	61,0	58,1	56,7	54,9	53,8	51,5	51,0	52,3
B	54,8	52,9	50,5	47,3	45,0
Stopa bezrobocia ^{ab} (w %).....A	19,4	19,1	18,3	17,3	16,3	15,6	15,3	14,8	14,5	14,0	13,8	14,2
B	14,6	14,2	13,6	12,8	12,3
Oferty pracy (w ciągu miesiąca).....A	3588	3677	5356	5454	5546	5130	4792	5004	4853	5114	4072	2228
B	3679	4493	3947	4757	3850
Liczba bezrobotnych na 1 ofertę pracy ^aA	80	64	46	38	32	27	34	31	38	37	42	53
B	45	30	34	31	32
Przeciętne zatrudnienie w sektorze przedsiębiorstw ^c (w tys. osób).....A	111,6	112,0	111,8	111,5	111,4	112,0	112,0	112,1	111,3	111,0	110,9	110,8
B	113,6	115,0	115,5	115,6	115,8
poprzedni miesiąc = 100A	104,4	100,4	99,8	99,7	100,0	100,6	100,0	100,1	99,2	99,8	99,9	99,9
B	102,5	101,3	100,4	100,1	100,2
analogiczny miesiąc poprzedniego roku = 100A	109,2	109,3	108,5	107,6	106,9	106,6	106,3	105,6	104,5	104,1	104,0	103,7
B	101,8	102,7	103,3	103,7	103,9
Przeciętne wynagrodzenia miesięczne brutto w sektorze przedsiębiorstw ^c (w zł).....A	2199,17	2188,96	2354,00	2274,07	2309,62	2381,94	2409,80	2430,09	2425,77	2477,21	2520,93	2651,99
B	2487,17	2463,27	2575,22	2578,60	2549,82
poprzedni miesiąc = 100A	89,5	99,5	107,5	96,6	101,6	103,1	101,2	100,8	99,8	102,1	101,8	105,2
B	93,8	99,0	104,5	100,1	98,9
analogiczny miesiąc poprzedniego roku = 100A	107,0	107,6	110,0	107,3	109,7	108,4	111,9	112,8	112,6	112,8	111,3	108,0
B	113,1	112,5	109,4	113,4	110,4
Mieszkania oddane do użytkowania (od początku roku)A	247	491	731	939	2131	1380	1380	1903	2193	2456	2694	3238
B	302	439	640	993	1213
analogiczny okres poprzedniego roku = 100.....A	95,0	85,5	95,8	98,9	198,8	100,1	102,2	109,2	118,7	118,0	109,4	111,0
B	122,3	89,4	87,6	105,8	98,5
Nakłady inwestycyjne ^d (w tys. zł; ceny bieżące).....A	445960	.	.	746897	.	.	1414079
B
analogiczny okres poprzedniego roku = 100.....A	111,9	.	.	108,9	.	.	139,4
B
Produkcja sprzedana przemysłu ^c (w cenach stałych): poprzedni miesiąc = 100A	113,5	99,9	112,4	89,9	102,5	96,7	95,0	101,4	104,6	108,1	93,3	81,3
B	122,8	103,4	97,2	107,3	92,6
analogiczny miesiąc poprzedniego roku = 100A	123,9	121,6	114,3	117,1	109,6	107,2	113,2	108,6	101,9	108,0	105,1	97,4
B	107,9	111,2	96,2	115,6	104,7
Produkcja budowlano – montażowa ^c (w cenach bieżących): poprzedni miesiąc = 100A	42,0	138,3	100,6	110,7	87,3	138,6	101,1	88,2	129,5	74,0	103,2	193,6
B	26,9	143,5	160,4	123,4	82,5
analogiczny miesiąc poprzedniego roku = 100A	147,5	173,4	139,7	159,7	89,6	120,9	123,0	112,4	118,3	74,2	116,9	133,7
B	85,6	88,8	141,6	158,0	149,3

^a Stan w końcu okresu. ^b Udział zarejestrowanych bezrobotnych w cywilnej ludności aktywnej zawodowo. ^c W przedsiębiorstwach z większą od 9 liczbą pracujących. ^d W przedsiębiorstwach z większą od 49 liczbą pracujących.

WYBRANE DANE O WOJEWÓDZTWIE LUBUSKIM (dok.)

WYSZCZEGÓLNIENIE A – 2007 r. B – 2008 r.		I	II	III	IV	V	VI	VII	VIII	IX	X	XI	XII
Sprzedaż detaliczna towarów ^a (w cenach bieżących):													
poprzedni miesiąc = 100	A	95,6	93,1	111,1	105,0	91,4	105,9	102,7	103,1	90,8	106,4	96,2	109,1
	B	87,3	99,7	110,0	101,2	96,9							
analogiczny miesiąc poprzedniego roku = 100	A	137,9	136,6	130,7	122,7	115,1	122,9	120,5	125,5	111,0	117,2	114,5	107,7
	B	98,5	105,5	104,5	100,7	106,8							
Wskaźnik cen													
towarów i usług konsumpcyjnych ^b :													
analogiczny okres poprzedniego roku = 100	A	.	.	102,7	.	.	103,0	.	.	102,4	.	.	103,7
	B	.	.	104,0	.	.							
skupu ziarna zbóż:													
poprzedni miesiąc = 100	A	108,6	105,0	97,8	93,5	101,2	112,3	90,9	129,6	121,5	98,8	99,4	94,9
	B	108,2	106,6	98,0	95,5	94,4							
analogiczny miesiąc poprzedniego roku = 100	A	167,9	172,1	163,3	147,8	150,2	143,3	139,4	159,9	156,9	151,4	143,7	133,6
	B	133,1	135,2	135,5	138,4	129,2							
skupu żywca rzeźnego wołowego:													
poprzedni miesiąc = 100	A	95,1	104,4	100,8	99,2	92,9	98,9	94,3	101,2	113,2	98,9	96,8	100,8
	B	97,8	105,3	99,5	94,1	98,0							
analogiczny miesiąc poprzedniego roku = 100	A	106,7	102,1	100,0	102,7	92,9	86,0	92,2	93,6	96,4	98,4	100,3	95,1
	B	97,8	98,7	97,4	92,4	97,5							
skupu żywca rzeźnego wieprzowego:													
poprzedni miesiąc = 100	A	96,6	104,7	102,4	98,8	96,7	111,7	110,7	101,5	102,0	91,3	92,4	101,4
	B	99,7	92,7	110,6	101,6	106,2							
analogiczny miesiąc poprzedniego roku = 100	A	91,6	100,6	99,1	96,6	95,6	101,4	101,5	96,9	100,7	100,0	99,4	108,5
	B	112,0	99,1	107,1	110,1	120,9							
Relacje cen skupu ^c żywca wieprzowego do cen 1 kg	A	3,3	3,1	2,9	3,1	2,8	3,0	4,3	5,2	5,4	5,4	4,7	4,8
zestawu pasz ^d	B	4,4	4,1	4,5	4,4	4,6							
Wskaźnik rentowności obrotu w przedsiębiorstwach ^e													
brutto ^f (w %)	A	.	.	6,9	.	.	7,3	.	.	7,3	.	.	6,6
	B	.	.	4,3	.	.							
netto ^g (w %)	A	.	.	5,7	.	.	6,1	.	.	6,0	.	.	5,4
	B	.	.	3,3	.	.							
Podmioty gospodarki narodowej ^h	A	105438	105553	105866	106100	106219	106286	106567	106781	107101	107101	106819	106450
	B	105843	104676	104215	102501	101185							
w tym spółki handlowe	A	6359	6381	6402	6414	6431	6453	6479	6495	6527	6527	6570	6602
	B	6628	6654	6682	6706	6721							
w tym z udziałem kapitału zagranicznego	A	2445	2451	2463	2458	2469	2470	2481	2483	2491	2491	2501	2514
	B	2526	2538	2552	2560	2561							

^a W przedsiębiorstwach z większą od 9 liczbą pracujących. ^b W kwartale. ^c Ceny bieżące bez VAT. ^d Zestaw pasz obejmuje: 0,58 kg ziemniaków i 0,35 kg zbóż (wg cen targowiskowych) oraz 0,07 kg mieszanki "PT-2" (wg cen detalicznych).

^e Z większą od 49 liczbą pracujących; dane są prezentowane narastająco. ^f Relacja wyniku finansowego brutto do przychodów z całokształtu działalności. ^g Relacja wyniku finansowego netto do przychodów z całokształtu działalności. ^h W rejestrze REGON, bez rolników indywidualnych; stan w końcu okresu.

UWAGA:

Znak „*” oznacza, że dane zostały zmienione w stosunku do już opublikowanych.