
	URZĄD STATYSTYCZNY W ZIELONEJ GÓRZE		
	Wyniki wstępne	Data opracowania: 23. IX. 2008	

**Kontakt e-mail:** SekretariatUSZGR@stat.gov.pl

**Tel.:** 068 3223112

**Internet:** http://www.stat.gov.pl/zg

**Sierpień 2008**

**Nr 8**

## KOMUNIKAT O SYTUACJI SPOŁECZNO-GOSPODARCZEJ WOJEWÓDZTWA LUBUSKIEGO

- ✓ W sierpniu br. przeciętne zatrudnienie ukształtowało się na poziomie zbliżonym do poprzedniego miesiąca br. i wyższym niż przed rokiem. Utrzymuje się tendencja wzrostowa w sektorze prywatnym, a spadkowa w sektorze publicznym.
- ✓ W końcu sierpnia br. bezrobocie rejestrowane było niższe niż w poprzednim miesiącu i przed rokiem. Na 1 wolne miejsce pracy przypadało mniej bezrobotnych niż przed rokiem, mimo spadku liczby ofert zatrudnienia.
- ✓ W sierpniu br. przeciętne miesięczne wynagrodzenia brutto w sektorze przedsiębiorstw były niższe niż przed miesiącem i wyższe w porównaniu do analogicznego okresu ub. roku. Pomimo systematycznego wzrostu, średnia płaca w Lubuskiem kształtuje się poniżej przeciętnego poziomu w kraju.
- ✓ W I półroczu br. wzrosła ogólna wartość przychodów przy jednoczesnym wzroście kosztów, wobec czego przedsiębiorstwa uzyskały mniej korzystne niż przed rokiem wyniki finansowe brutto i netto. W związku z tym pogorszeniu uległy podstawowe relacje ekonomiczno-finansowe, m.in. poziom kosztów i rentowność obrotu brutto i netto.
- ✓ W sierpniu br. efekty budownictwa mieszkaniowego były niższe niż w lipcu br. i w analogicznym miesiącu ub. roku. Obniżyła się, w porównaniu do ub. roku, liczba nowo rozpoczynanych mieszkań oraz wydano mniej pozwoleń na budowę. Wśród mieszkań oddanych i realizowanych nadal dominuje budownictwo indywidualne oraz przeznaczone na sprzedaż lub wynajem.
- ✓ Na rynku rolnym w sierpniu br., w porównaniu do poprzedniego miesiąca, spadły ceny skupu zbóż, żywca wołowego i drobiowego oraz mleka, natomiast wzrosły ceny skupu żywca wieprzowego. Na targowiskach więcej płacono za żyto i pszenicę.
- ✓ W sierpniu br. sprzedaż wyrobów i usług w przemyśle, w tym w przetwórstwie przemysłowym, ukształtowała się na niższym poziomie niż w ub. miesiącu, natomiast była wyższa niż w analogicznym okresie ub. roku.
- ✓ W sierpniu br. sprzedaż w przedsiębiorstwach budowlanych, w tym produkcji budowlano-montażowej, obniżyła się w porównaniu do poprzedniego miesiąca, natomiast wzrosła w stosunku do analogicznego miesiąca ub. roku.
- ✓ W sierpniu br. w sprzedaży detalicznej zanotowano spadek obrotów w porównaniu z poprzednim miesiącem br. i sierpniem ub. roku. W handlu hurtowym sprzedaż była niższa niż w w lipcu br., natomiast wyższa w porównaniu do ub. roku.

### UWAGI

Prezentowane w Komunikacie:

- dane o pracujących, zatrudnieniu, wynagrodzeniach - w ujęciu miesięcznym - dotyczą podmiotów gospodarczych, w których liczba pracujących przekracza 9 osób,
- dane o przychodach ze sprzedaży produkcji przemysłu i budownictwa, sprzedaży usług transportu, gospodarki magazynowej i łączności, sprzedaży detalicznej i hurtowej towarów - w ujęciu miesięcznym - dotyczą podmiotów gospodarczych, w których liczba pracujących przekracza 9 osób,
- dane o wynikach finansowych przedsiębiorstw - w ujęciu kwartalnym - dotyczą podmiotów gospodarczych prowadzących księgi rachunkowe (z wyjątkiem łowiectwa, leśnictwa, rybołówstwa i rybactwa, pośrednictwa finansowego oraz szkół wyższych), w których liczba pracujących przekracza 49 osób,
- dane o nakładach inwestycyjnych - w ujęciu kwartalnym - dotyczą podmiotów gospodarczych (bez względu na rodzaj działalności) prowadzących księgi rachunkowe, w których liczba pracujących przekracza 49 osób.

Dane w ujęciu wartościowym oraz wskaźniki struktury podano w cenach bieżących. Wskaźniki dynamiki zaprezentowano na podstawie wartości w cenach bieżących, z wyjątkiem przemysłu, dla którego wskaźniki dynamiki podano na podstawie wartości w cenach stałych (średnie ceny bieżące 2000 r.).

Pod pojęciem „Przemysł” ujęto sekcje: „Górnictwo”, „Przetwórstwo przemysłowe” oraz „Wytwarzanie i zaopatrywanie w energię elektryczną, gaz, wodę”.

## ZATRUDNIENIE

W sierpniu br. przeciętne zatrudnienie w sektorze przedsiębiorstw wyniosło 115,4 tys. osób, tj. o 0,1% więcej niż w poprzednim miesiącu. *W kraju nie uległo zmianie.* Zatrudnienie w sektorze prywatnym zwiększyło się o 0,1%, a w sektorze publicznym zmniejszyło się o 0,1%. Sektor prywatny koncentrował 90,8% ogółu zatrudnionych w przedsiębiorstwach.

W przemyśle zatrudnienie wyniosło 67,5 tys. osób i było wyższe o 0,1% niż w lipcu, przy czym w przetwórstwie przemysłowym zanotowano wzrost o 0,1%, a w wytwarzaniu i zaopatrywaniu w energię elektryczną, gaz, wodę spadek o 0,3%.

W stosunku do poprzedniego miesiąca br. liczba zatrudnionych zwiększyła się ponadto w sekcjach: hotele i restauracje o 3,8% i budownictwo o 0,1%. W handlu i naprawach pozostało na niezmiennym poziomie, natomiast w transporcie, gospodarce magazynowej i łączności oraz obsłudze nieruchomości i firm zanotowano spadek, odpowiednio o 0,2% i 0,3%.

W porównaniu do sierpnia ub. roku przeciętne zatrudnienie w przedsiębiorstwach wzrosło o 2,9% (*w kraju wzrosło o 4,2%*), w tym w sektorze prywatnym o 3,8%, natomiast w sektorze publicznym nastąpił spadek o 5,5%.

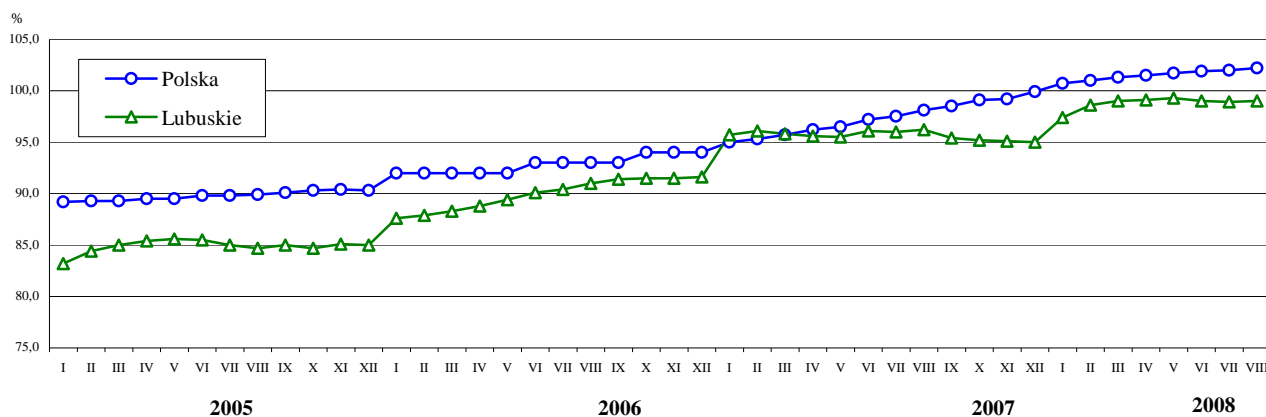
W przemyśle zatrudnienie było o 1,1% wyższe niż przed rokiem, w tym w przetwórstwie przemysłowym o 1,2%. W przetwórstwie przemysłowym wzrost zatrudnienia w ciągu roku zanotowano w 11 działach (spośród 20), m.in. w: produkcji pojazdów samochodowych, przyczep i naczep o 12,5%, produkcji metalowych wyrobów gotowych o 6,9%, produkcji maszyn i urządzeń o 4,5%, produkcji wyrobów z pozostałych surowców niemetalicznych o 4,3%, produkcji drewna i wyrobów z drewna oraz ze słomy i wikliny o 3,5%. Spadek zatrudnienia w tym czasie nastąpił m.in. w działach: produkcja artykułów spożywczych i napojów o 1,1%, produkcja maszyn i aparatury elektrycznej o 7,9%, produkcja mebli; pozostała działalność produkcyjna o 10,7%.

Powyżej poziomu notowanego w sierpniu ub. roku kształtowało się również zatrudnienie w sekcjach: budownictwo o 8,5%, transport, gospodarka magazynowa i łączność o 7,8%, obsługa nieruchomości i firm o 3,7%.

W okresie styczeń-sierpień br. przeciętne zatrudnienie, w sektorze przedsiębiorstw wyniosło 115,5 tys. osób, tj. o 3,5% więcej niż w tym samym okresie ub. roku. *W kraju wzrosło o 5,3%.*

Na wzrost ogólnego poziomu zatrudnienia w porównaniu do ub. roku wpływ miało zwiększenie liczby zatrudnionych w sekcjach o dużym udziale w strukturze zatrudnienia, tj. w przemyśle o 0,9%, handlu i naprawach o 4,5%, obsłudze nieruchomości i firm o 9,3%, transporcie, gospodarce magazynowej i łączności o 9,6%, w budownictwie o 11,3%.

### DYNAMIKA PRZECIĘTNEGO ZATRUDNIENIA W SEKTORZE PRZEDSIĘBIORSTW (przeciętne miesięczne 2000 = 100)



## BEZROBOCIE

Urzędy pracy województwa zanotowały w końcu sierpnia br. dalszy spadek zarejestrowanych bezrobotnych. Ich liczba wyniosła 42385 osób i była mniejsza o 332 osoby niż w lipcu br. oraz o 12481 osób w porównaniu do sierpnia ub. roku. Bezrobocie rejestrowane zmniejszyło się od początku roku o 18,9%.

Stopa bezrobocia wyniosła w sierpniu br. 11,6%, wobec 11,7% przed miesiącem i 14,8% przed rokiem. *W kraju stopa bezrobocia w sierpniu br. wyniosła 9,3%, a przed rokiem 11,9%.*

Liczba kobiet pozbawionych pracy wyniosła 25110 (59,2% ogółu bezrobotnych) i zmniejszyła się o 1,2% w porównaniu do lipca br., a w porównaniu do stanu sprzed roku o 23,0%. Bezrobocie wśród mężczyzn zmniejszyło się w analogicznych okresach odpowiednio o 0,2% i 22,4%.

Mieszkańcy miast stanowili 56,4% ogółu bezrobotnych (przed rokiem 57,2%). Na terenach wiejskich w końcu sierpnia br. ewidencją objętych było 18489 bezrobotnych, tj. mniej o 1,8% niż w ubiegłym miesiącu i o 21,2% niż przed rokiem.

Prawa do zasiłku nie posiadały 34073 osoby, tj. 80,4% populacji, była to wielkość mniejsza o 0,7% w porównaniu do poprzedniego miesiąca i o 25,5% w porównaniu do sierpnia ub. roku. Na wsi zasiłku nie otrzymywało 80,4% zarejestrowanych bezrobotnych, wobec 83,8% przed rokiem.

Wśród bezrobotnych 33417 osób pracowało poprzednio zawodowo, w tym zwolnieni z przyczyn dotyczących zakładu pracy stanowili 2,1% populacji.

W grupach będących w szczególnej sytuacji na rynku pracy były: 8382 osoby do 25 roku życia (15,8% mniej niż w sierpniu ubiegłego roku), 21920 osób długotrwale bezrobotnych (33,9% mniej), grupa ta stanowiła 51,7% ogółu bezrobotnych. Żadnych kwalifikacji zawodowych nie posiadało 13297 bezrobotnych, tj. o 24,1% mniej niż przed rokiem.

W sierpniu br. w urzędach pracy włączono do ewidencji 7838 nowych bezrobotnych, tj. mniej o 11,3% niż w poprzednim miesiącu i o 8,6% niż przed rokiem. Osoby poprzednio pracujące zawodowo stanowiły 72,2% tej grupy, mieszkańcy miast 61,1%, kobiety 53,7%, osoby rejestrujące się po raz pierwszy 16,1%. Prawa do zasiłku nie posiadało 82,5% nowo zarejestrowanych bezrobotnych.

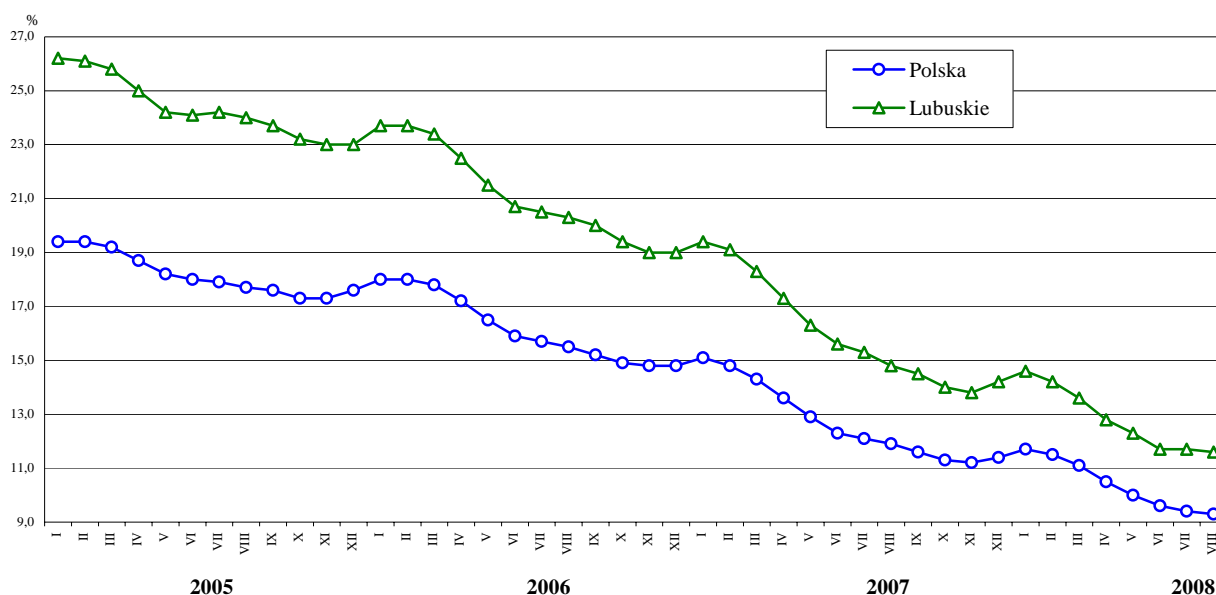
W omawianym miesiącu wyrejestrowano 8170 osób i była to wielkość mniejsza o 6,4% w porównaniu do ubiegłego miesiąca i o 21,3% mniejsza niż w sierpniu poprzedniego roku. Pracę w różnych formach podjęły 2753 osoby, natomiast 2337 osób wskutek niepotwierdzenia gotowości do pracy utraciło status bezrobotnego.

W sierpniu br. 406 bezrobotnych rozpoczęło szkolenia, 499 osób rozpoczęło staż, do prac interwencyjnych i publicznych skierowano łącznie 372 osoby, prace społecznie użyteczne rozpoczęło 928 osób.

W omawianym miesiącu pracodawcy zgłosili do urzędów pracy 4114 ofert zatrudnienia, tj. mniej o 1,2% niż w lipcu br. i o 17,8% w porównaniu do sierpnia ub. r. Dla osób odbywających staże było 608 ofert, 297 dla przygotowania zawodowego, a 912 ofert dotyczyło wykonywania prac społecznie użytecznych. W końcu sierpnia br. na 1 wolne miejsce pracy przypadało 25 bezrobotnych. Wielkość ta w ciągu miesiąca pozostała na niezmiennym poziomie, jednak była mniejsza niż przed rokiem.

Wydatki z Funduszu Pracy w okresie styczeń – sierpień br. wyniosły 103,3 mln zł (w sierpniu 15,6 mln zł). Na zasiłki dla bezrobotnych przeznaczono 43,4% ogółu środków, a na programy promocji zatrudnienia 50,9%.

### STOPA BEZROBOCIA REJESTROWANEGO Stan w końcu miesiąca



### WYNAGRODZENIA

W sierpniu br. przeciętne miesięczne wynagrodzenie brutto w sektorze przedsiębiorstw wyniosło 2646,46 zł (83,6% średniej krajowej) i było o 1,4% niższe w porównaniu z poprzednim miesiącem i o 8,9% wyższe niż przed rokiem. *Przeciętne miesięczne wynagrodzenie w kraju wyniosło 3165,14 zł, tj. odpowiednio mniej o 2,0% i więcej o 9,7%.*

W porównaniu do lipca br. spadek płac odnotowano w większości sekcji, m. in. w obsłudze nieruchomości i firm o 6,1%, w przemyśle o 1,9%, w budownictwie o 1,4%, w hotelach i restauracjach o 0,8%. Płace wyższe niż przed miesiącem wypłacano w transporcie, gospodarce magazynowej i łącznie o 3,8%, a także w handlu i naprawach o 1,6%.

W przetwórstwie przemysłowym obserwowano o 2,0% niższe wynagrodzenia w porównaniu z lipcem br. Spośród działów przetwórstwa przemysłowego niższe wynagrodzenia odnotowano m.in. w produkcji masy włóknistej oraz papieru o 12,4%, we włókiennictwie o 8,7%, w produkcji: wyrobów chemicznych o 8,2%, odzieży i wyrobów futrzarskich o 5,4%, skór wyprawionych i wyrobów z nich o 4,2%, pojazdów samochodowych, przyczep i naczep o

2,4%, a także w produkcji mebli; pozostałej działalności produkcyjnej o 2,0%. Wzrost płac obserwowano w działalności wydawniczej; poligrafii i reprodukcji zapisanych nośników informacji o 4,1%, w produkcji artykułów spożywczych i napojów o 1,7%, w produkcji maszyn i urządzeń o 0,3%.

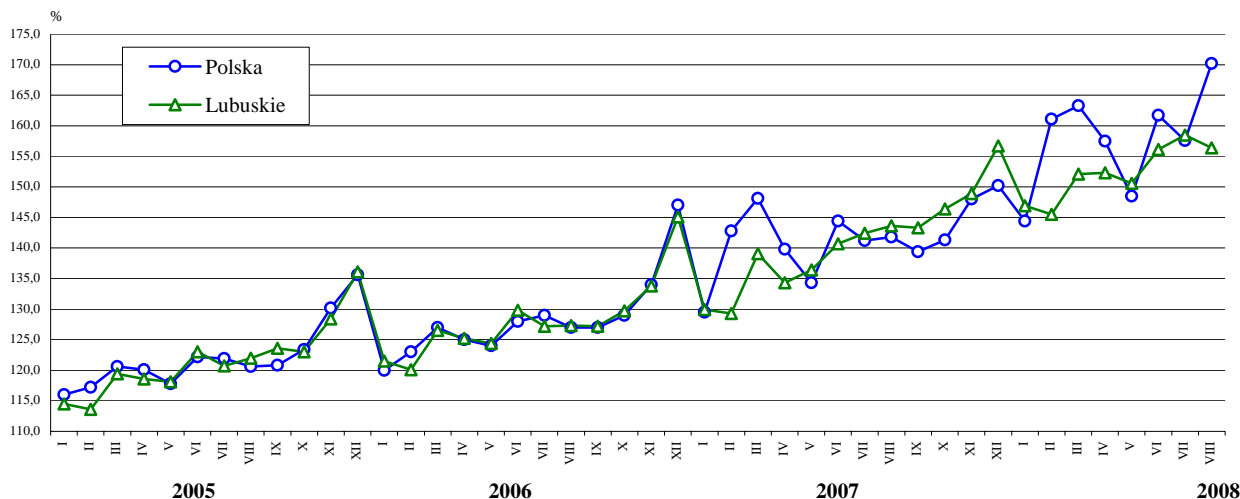
W stosunku do sierpnia ub. roku przeciętne miesięczne wynagrodzenie wzrosło m. in. w hotelach i restauracjach o 15,7%, w transporcie, gospodarce magazynowej i łączności o 12,5%, w handlu i naprawach o 9,9%, w przemyśle o 9,8%, w tym w przetwórstwie przemysłowym o 9,6%.

W 17 działach (spośród 20) przetwórstwa przemysłowego zanotowano wzrost wynagrodzeń, m. in. w produkcji artykułów spożywczych i napojów o 13,9%, w produkcji wyrobów z pozostałych surowców niemetalicznych o 13,7%, wyrobów gumowych i z tworzyw sztucznych o 12,9%, we włókiennictwie o 12,6%, w produkcji: pojazdów samochodowych, przyczep i naczep o 10,2%, odzieży i wyrobów futrzarskich o 9,8%, maszyn i urządzeń o 7,9%, wyrobów z metali o 7,7%. Wynagrodzenia niższe o 4,4% niż przed rokiem wykazano w działalności wydawniczej; poligrafii i reprodukcji zapisanych nośników informacji.

W okresie styczeń-sierpień br. przeciętne miesięczne wynagrodzenie w sektorze przedsiębiorstw ukształtowało się na poziomie 2589,70 zł, tj. o 11,5% wyższym niż przed rokiem. W kraju wzrosło o 11,3%. Średnie płace w sektorze publicznym wyniosły 3111,98 zł, w prywatnym 2536,99 zł i wzrosły w skali roku odpowiednio o 9,3% i 12,0%.

W przemyśle płace wzrosły o 11,9%, w tym w przetwórstwie przemysłowym o 12,1%, a wyższe w porównaniu z analogicznym okresem ub. roku wynagrodzenia obserwowano w 19 działach (spośród 20), m.in. w produkcji: artykułów spożywczych i napojów o 14,5%, wyrobów gumowych i z tworzyw sztucznych o 13,8%, odzieży i wyrobów futrzarskich o 12,6%, drewna i wyrobów z drewna oraz ze słomy i wikliny o 11,9%, wyrobów z metali o 11,9%.

### DYNAMIKA PRZECIĘTNEGO MIESIĘCZNEGO WYNAGRODZENIA BRUTTO W SEKTORZE PRZEDSIĘBIORSTW (przeciętne miesięczne 2000 = 100)



### FINANSE PRZEDSIĘBIORSTW

Przychody z całokształtu działalności przedsiębiorstw w I półroczu br. wyniosły 11837,5 mln zł, tj. o 8,2% więcej aniżeli przed rokiem, a koszty ich uzyskania ukształtowały się na poziomie 11195,4 mln zł i były wyższe o 10,4%. Udział przychodów netto ze sprzedaży produktów, towarów i materiałów stanowił 96,2% ogólnej wartości przychodów, wobec 97,6% przed rokiem.

Wynik finansowy na działalności gospodarczej w omawianym okresie wyniósł 642,1 mln zł, tj. o 19,5% mniej niż w I półroczu ub. roku, przy czym na wynik ten złożyły się: zysk na sprzedaży produktów, towarów i materiałów wynoszący 533,4 mln zł, zysk na pozostałej działalności operacyjnej 171,6 mln zł oraz strata na operacjach finansowych 62,8 mln zł.

Wynik finansowy brutto ukształtował się na poziomie 642,2 mln zł i był o 19,5% niższy od osiągniętego przed rokiem. Dodatni wynik finansowy brutto obserwowano we wszystkich sekcjach: przetwórstwo przemysłowe (501,2 mln zł), wytwarzanie i zaopatrywanie w energię elektryczną, gaz, wodę (42,2 mln zł), handel i naprawy (35,2 mln zł), budownictwo (30,2 mln zł), obsługa nieruchomości i firm (21,9 mln zł), transport, gospodarka magazynowa i łączność (4,8 mln zł).

Obowiązkowe obciążenia wyniku finansowego brutto, m.in. z tytułu podatku dochodowego od osób prawnych i fizycznych, wyniosły 112,7 mln zł, tj. o 16,2% mniej niż przed rokiem, a ich udział w wyniku finansowym brutto stanowił 17,6%, wobec 16,8% w ub. roku.

Wynik finansowy netto w I półroczu 2008 r. wyniósł 529,5 mln zł, tj. o 20,2% mniej w porównaniu do wielkości osiągniętej w analogicznym okresie ub. roku, przy czym zysk netto w przedsiębiorstwach rentownych zamknął się kwotą 654,5 mln zł, a straty jednostek deficytowych sięgały 125,0 mln zł.

Zarówno w sektorze prywatnym, jak i publicznym wynik finansowy netto był dodatni i wyniósł odpowiednio 502,6 mln zł i 26,9 mln zł. Zysk netto w omawianym okresie osiągnęło 68,0% przedsiębiorstw, a ich udział w ogólnej wartości przychodów z całokształtu działalności stanowił 84,3%.

Podstawowe relacje ekonomiczno-finansowe w I półroczu br. kształtowały się mniej korzystnie niż w analogicznym okresie ub. roku. Wskaźnik poziomu kosztów wyniósł 94,6% (przed rokiem 92,7%), rentowność sprzedaży 4,7% (7,2%), wskaźnik rentowności obrotu brutto 5,4% (7,3%), a wskaźnik rentowności obrotu netto 4,5% (6,1%). Rentowność obrotu netto w sektorze prywatnym i publicznym osiągnęła odpowiednio 4,5% i 3,8% (wobec 6,2% i 3,8% w ub. roku).

Niższy poziom rentowności obrotu netto w stosunku do poprzedniego roku wykazywały przedsiębiorstwa w sekcjach: wytwarzanie i zaopatrywanie w energię elektryczną, gaz i wodę (7,8% wobec 7,9%), budownictwo (6,4% wobec 6,5%), przetwórstwo przemysłowe (5,1% wobec 7,2%), transport, gospodarka magazynowa i łączność (0,5% wobec 2,9%). Wyższy poziom rentowności uzyskano jedynie w sekcji handel i naprawy (1,7% wobec 1,4%), natomiast w obsłudze nieruchomości i firm wskaźnik rentowności utrzymał się na tym samym poziomie jak przed rokiem (4,6%).

Aktywa obrotowe omawianych przedsiębiorstw w końcu czerwca br. wyniosły 7693,3 mln zł i były o 14,6% wyższe niż przed rokiem, przy czym należności krótkoterminowe stanowiły 53,1% ich ogólnej wartości, zapasy 27,3%, inwestycje krótkoterminowe 17,5%, a krótkoterminowe rozliczenia międzyokresowe 2,1%.

Zobowiązania krótkoterminowe przedsiębiorstw na koniec I półrocza br. ukształtowały się na poziomie 5251,2 mln zł, tj. wyższym o 21,2% niż przed rokiem, z czego na zobowiązania z tytułu dostaw i usług przypadało 50,1%, na kredyty bankowe i pożyczki 21,4%, natomiast na zobowiązania z tytułu podatków, ceł, ubezpieczeń i innych świadczeń 7,5%.

Zasadniczym źródłem finansowania aktywów obrotowych były zobowiązania krótkoterminowe (68,3%), przy czym udział krótkoterminowych kredytów bankowych i pożyczek w finansowym pokryciu aktywów stanowił 14,6%.

Wskaźniki płynności finansowej, charakteryzujące zdolność przedsiębiorstw do regulowania bieżących zobowiązań, wyniosły: wskaźnik płynności finansowej I stopnia 25,6%, a wskaźnik II stopnia 103,4%, wobec odpowiednio 25,3% i 109,6% przed rokiem.

Zadłużenie długoterminowe przedsiębiorstw w końcu czerwca 2008 r. sięgało 2138,3 mln zł, wykazując wzrost w skali roku o 20,1%.

## INWESTYCJE

W okresie styczeń-czerwiec br. nakłady przedsiębiorstw na nowe obiekty majątkowe oraz ulepszenie istniejących wyniosły 718,3 mln zł i były o 61,1% wyższe w stosunku do analogicznego okresu ub. roku (w cenach bieżących).

Zakupy maszyn, urządzeń technicznych i narzędzi o wartości 376,4 mln zł wzrosły w tym czasie o 82,6%, a ich udział w ogólnej sumie nakładów zwiększył się do 52,4%, wobec 46,2% w ub. roku. Na budynki i budowle przeznaczono 259,9 mln zł, tj. 36,2% ogółu nakładów, a na zakupy środków transportowych 80,0 mln zł (11,1%).

Import w omawianym okresie wyniósł 233,1 mln zł, wykazując w ciągu roku wzrost o 132,3%, przy czym 93,6% jego wartości stanowiły zakupy maszyn, urządzeń technicznych i narzędzi.

Wyższe niż przed rokiem nakłady poniosły jednostki prowadzące działalność w ramach sekcji: handel i naprawy o 100,4%, przemysł o 70,6% w tym: wytwarzanie i zaopatrywanie w energię elektryczną, gaz, wodę o 96,0%, przetwórstwo przemysłowe o 68,6%. Nakłady poniżej poziomu sprzed roku odnotowano w budownictwie o 28,9%, transporcie, gospodarce magazynowej i łączności o 26,3%.

W ogólnej sumie nakładów dominowało przetwórstwo przemysłowe, w którym zrealizowano 75,9% nakładów (wobec 72,5% przed rokiem), w tym najwięcej nakładów koncentrowało się w działach: produkcja wyrobów z pozostałych surowców niemetalicznych – 33,1% ogółu, produkcja masy włóknistej oraz papieru – 23,4%, produkcja drewna i wyrobów z drewna oraz ze słomy i wikliny – 12,1%, produkcja artykułów spożywczych i napojów – 5,5%, produkcja wyrobów z metali – 5,0% oraz produkcja maszyn i urządzeń – 4,5%.

Udział pozostałych sekcji w nakładach ogółem kształtował się następująco: wytwarzanie i zaopatrywanie w energię elektryczną, gaz, wodę 6,8% (wobec 5,6% w ub. roku), handel i naprawy 6,6% (wobec 5,3%), obsługa nieruchomości i firm 4,0% (wobec 3,6%), transport, gospodarka magazynowa i łączność 3,7% (wobec 8,2%), budownictwo 0,9% (wobec 2,0%).

Nakłady jednostek sektora prywatnego od początku br. wyniosły 633,7 mln zł, tj. 88,2% ogółu, w tym podmioty zagraniczne wydatkowały 397,6 mln zł (62,7% ogółu).

Nakłady na zakup używanych środków trwałych osiągnęły poziom 54,8 mln zł i były o 37,3% wyższe niż przed rokiem, przy czym 44,8% środków przeznaczono na zakup budynków i budowli, 38,0% na zakup gruntów, 10,6% na zakup środków transportu, a 6,6% na zakup maszyn, urządzeń technicznych i narzędzi.

W pierwszym półroczu br. podjęto realizację 395 nowych zadań inwestycyjnych o łącznej wartości kosztorysowej 187,9 mln zł, w tym w sektorze prywatnym 282 zadania o wartości kosztorysowej 163,1 mln zł. Zadania mające na celu modernizację istniejących środków trwałych stanowiły 41,0% ogółu zadań nowo rozpoczętych, a ich



wartość kosztorysowa wyniosła łącznie 52,3 mln zł. W przetwórstwie przemysłowym rozpoczęto realizację 208 zadań, a ich wartość kosztorysowa stanowiła 67,6% wartości kosztorysowej wszystkich nowo rozpoczętych zadań.

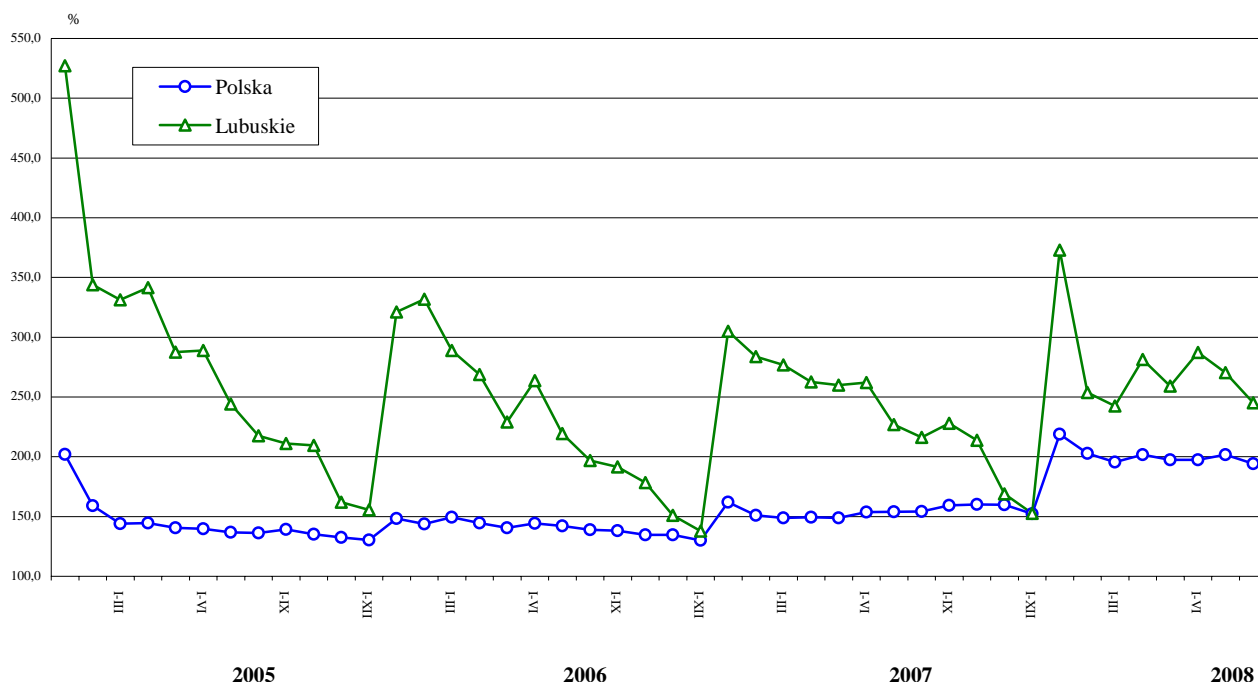
## MIESZKANIA

W sierpniu br. przekazano do użytkowania 239 mieszkań, tj. mniej o 42,5% aniżeli w lipcu br. i o 18,2% niż w sierpniu ub. roku. W kraju mniej odpowiednio o 26,6% i 8,8%. W omawianym miesiącu zakończono budowę 180 mieszkań indywidualnych, 28 na sprzedaż lub wynajem, 20 spółdzielczych i 11 komunalnych.

W okresie ośmiu miesięcy br. w województwie wybudowano łącznie 2158 mieszkań, a uzyskane efekty były o 13,4% wyższe niż w tym samym okresie ub. roku. W kraju wyższe o 22,5%. Większość mieszkań – 1246 (57,7%) zrealizowano w budownictwie indywidualnym. W tym okresie w budownictwie przeznaczonym na sprzedaż lub wynajem oddano 834 mieszkania, 39 spółdzielczych, 38 komunalnych i 1 zakładowe. Łączna powierzchnia użytkowa mieszkań oddanych do użytkowania wyniosła 213,2 tys. m<sup>2</sup> i była o 5,5% większa niż przed rokiem. Przeciętna powierzchnia użytkowa 1 mieszkania wyniosła 98,8 m<sup>2</sup> i była o 7,0% mniejsza w porównaniu do tego samego okresu poprzedniego roku. Mieszkania w budownictwie indywidualnym miały przeciętną powierzchnię 128,5 m<sup>2</sup>, w budownictwie przeznaczonym na sprzedaż lub wynajem 59,2 m<sup>2</sup>, w spółdzielniach 50,7 m<sup>2</sup>, a komunalne 41,8 m<sup>2</sup>.

Od początku br. rozpoczęto budowę 2617 mieszkań (3109 przed rokiem), w tym 1536 w budownictwie indywidualnym, 880 na sprzedaż lub wynajem. W tym czasie wydano 3447 pozwoleń na budowę mieszkań (3498 w ub. roku) w tym 1967 w budynkach indywidualnych, 1090 przeznaczonych na sprzedaż lub wynajem.

### DYNAMIKA MIESZKAŃ ODDANYCH DO UŻYTKOWANIA (analogiczny okres 2000 = 100)



Cena skupu pszenicy wynosiła 57,74 zł za dt i w porównaniu do poprzedniego miesiąca i roku spadła odpowiednio o 11,0% i 16,4%. Cena skupu żyta zmniejszyła się w ciągu miesiąca i roku odpowiednio o 10,7% i 15,9% do poziomu 48,00 zł za dt.

Na wytypowanych do badania targowiskach płacono średnio 115,83 zł za dt pszenicy i była to cena wyższa niż przed miesiącem i rokiem odpowiednio o 8,3% i 41,4%. Cena żyta zwiększyła się w ciągu miesiąca o 1,9% do poziomu 91,67 zł za dt, a w skali roku wzrosła o 23,2%.

W obrocie giełdowym, w porównaniu do przedniego miesiąca, obniżyły się ceny wszystkich rodzajów zbóż. Ceny pszenicy konsumpcyjnej i paszowej spadły odpowiednio o 21,1% i 24,1%. Za żyto konsumpcyjne i paszowe płacono mniej odpowiednio o 29,5% i 13,7%. Ceny paszowego jęczmienia, owsa i pszenżyta spadły odpowiednio o 15,0%, 25,4% i 17,9%. Szczegółowe informacje na temat wysokości cen zbóż w poszczególnych dekadach sierpnia br. przedstawiono w tabeli:

Rodzaje zbóż	I	II	III
	w złotych za tonę		
Pszenica konsumpcyjna	630	623	600
Pszenica paszowa	580	530	530
Żyto konsumpcyjne	530	565	495
Żyto paszowe	645	640	450
Jęczmień paszowy	580	560	560
Owies	560	530	540
Pszenżyto paszowe	712	615	535

Źródło: Zielonogórska Giełda Rolno – Towarowa S.A.

Cena skupu żywca wołowego, wynosząca 3,62 zł za kg, w porównaniu do poprzedniego miesiąca była niższa o 3,5%, natomiast w porównaniu do poprzedniego roku zwiększyła się o 8,4%. Żywiec wieprzowy skupowano w cenie 4,38 zł za kg, tj. wyższej niż przed miesiącem i rokiem odpowiednio o 4,8% i 7,4%. Cena skupu żywca drobiowego zmniejszyła się w porównaniu do poprzedniego miesiąca i roku odpowiednio o 11,8% i 6,5% do poziomu 3,90 zł za kg.

Cena skupu mleka krowiego wynosiła 89,93 zł za hl i była niższa niż przed miesiącem i rokiem odpowiednio o 9,6% i 15,0%.

W sierpniu br. cena skupu 1 kg żywca wieprzowego równoważyła wartościowo 4,1 kg zestawu pasz, w ciągu miesiąca wskaźnik ten wzrósł o 17,1%, natomiast w porównaniu do poprzedniego roku obniżył się o 21,2%. Relacja ceny skupu żywca wieprzowego do ceny targowiskowej żyta wynosiła 4,8 i była wyższa niż przed miesiącem o 4,3%, natomiast w porównaniu do poprzedniego roku zmniejszyła się o 12,7%.

## PRZEMYSŁ I BUDOWNICTWO

### PRZEMYSŁ

W sierpniu br. wartość przychodów ze sprzedaży wyrobów i usług uzyskanych przez podmioty gospodarcze sektora przedsiębiorstw wyniosła 1341,9 mln zł (w cenach bieżących), tj. o 4,3% mniej niż w poprzednim miesiącu i o 6,0% więcej niż w sierpniu ub. roku (w cenach stałych). *W kraju zanotowano spadek odpowiednio o 8,1% i 3,7%.*

W przetwórstwie przemysłowym, stanowiącym 97,7% ogółu przychodów w przemyśle, wartość produkcji sprzedanej ukształtowała się na poziomie o 4,4% niższym w stosunku do lipca br. *W kraju zanotowano spadek o 8,7%.*

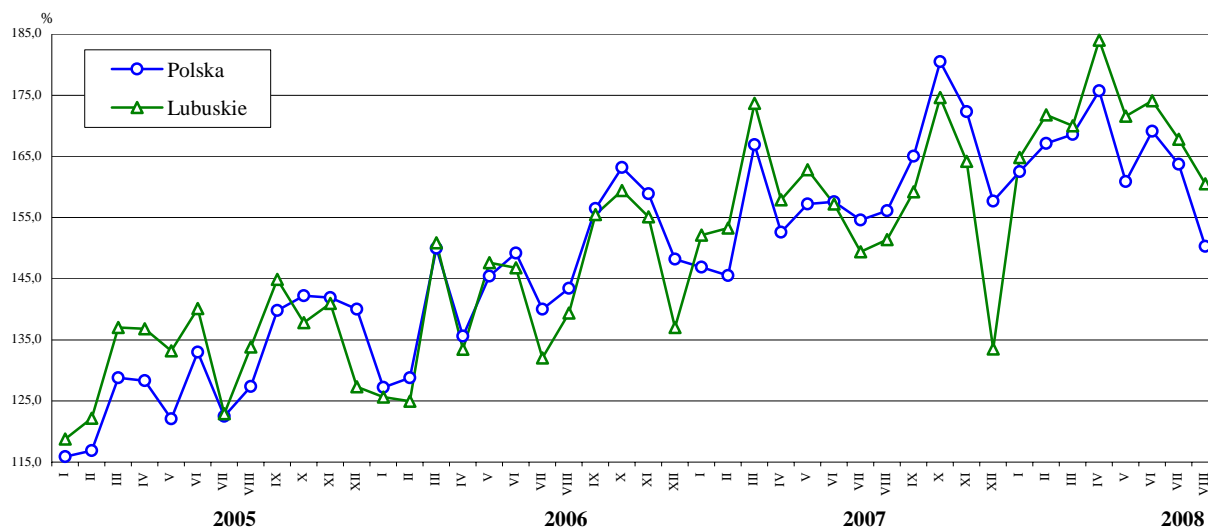
Spośród działów o znaczącym udziale w ogóle sprzedaży przemysłu, przychody niższe niż przed miesiącem odnotowano m.in. w produkcji: maszyn i urządzeń o 18,8%, pojazdów samochodowych, przyczep i naczep o 17,8%, wyrobów gumowych i z tworzyw sztucznych o 15,9%, masy włóknistej oraz papieru o 9,2%, wyrobów z metali o 9,0%, artykułów spożywczych i napojów o 6,2%. Wzrost przychodów wystąpił m.in. w produkcji mebli; pozostałej działalności produkcyjnej o 37,3%, we włókiennictwie o 10,7%, w produkcji wyrobów z pozostałych surowców niemetalicznych o 2,3%, a także w produkcji drewna i wyrobów z drewna oraz ze słomy i wikliny o 1,6%.

W porównaniu do sierpnia ub. roku łączna sprzedaż przetwórstwa przemysłowego wzrosła o 6,9% (*w kraju zanotowano spadek o 3,8%*), a wyższe niż przed rokiem przychody odnotowano w 7 działach (spośród 20), m.in. w produkcji: masy włóknistej oraz papieru o 16,3%, pojazdów samochodowych, przyczep i naczep o 6,3%, wyrobów gumowych i z tworzyw sztucznych o 2,9%. Poniżej poziomu sprzed roku ukształtowały się m.in. przychody jednostek we włókiennictwie o 27,6%, w działalności wydawniczej; poligrafii i reprodukcji zapisanych nośników informacji o 21,0%, w produkcji odzieży i wyrobów futrzarskich o 16,2%, w produkcji skór wyprawionych i wyrobów z nich o 14,9%, w produkcji w produkcji mebli; pozostałej działalności produkcyjnej o 13,5%.

W okresie styczeń-sierpień br. produkcja sprzedana przemysłu o wartości 11834,3 mln zł była o 9,6% wyższa niż w analogicznym okresie ub. roku *W kraju zanotowano wzrost sprzedaży o 6,7%*. W przetwórstwie przemysłowym wzrost wartości przychodów ze sprzedaży wyniósł 9,7% (*w kraju wzrost o 6,9%*), a wyższy poziom sprzedaży odnotowano w 14 działach (spośród 20), m. in. w produkcji: pojazdów samochodowych, przyczep i naczep o 27,4%, maszyn i urządzeń o 26,9%, masy włóknistej oraz papieru o 24,8%.

Wydajność pracy mierzona wartością produkcji sprzedanej na 1 zatrudnionego, w okresie 8 miesięcy br., wyniosła w przemyśle 175,5 tys. zł, w tym w przetwórstwie przemysłowym 175,4 tys. zł (w cenach bieżących) i wzrosła w skali roku w przemyśle i przetwórstwie przemysłowym o 8,6% (w cenach stałych).

#### DYNAMIKA PRODUKCJI SPRZEDANEJ PRZEMYSŁU (przeciętna miesięczna 2000 = 100; ceny stałe)



W okresie styczeń - sierpień br., w porównaniu z analogicznym okresem ub. roku, wzrosła produkcja m. in.: tarcicy liściastej – ponad 2-krotnie, pieczywa świeżego o 18,3%, mięsa z indyków świeżego lub chłodzonego o 10,0%, papieru i tektury o 8,5%, masy betonowej prefabrykowanej o 6,5%, tarcicy iglastej o 5,0%.

W omawianym okresie zmniejszyła się produkcja m.in.: wyrobów z tworzyw sztucznych o 3,9%, ciepła w parze lub gorącej wodzie o 4,2%, energii elektrycznej o 5,7%, mięsa wieprzowego świeżego lub chłodzonego o 18,9%, obuwia z wierzchami wykonanymi ze skóry o 47,7%.

#### BUDOWNICTWO

W sierpniu br. przychody ze sprzedaży produkcji i usług w przedsiębiorstwach budowlanych wyniosły 131,8 mln zł (w cenach bieżących) i były mniejsze o 5,9% niż w lipcu br., natomiast wyższe o 22,7% od uzyskanych przed rokiem.

Produkcja budowlano-montażowa w omawianym miesiącu osiągnęła 76,7 mln zł i zmniejszyła się w porównaniu do poprzedniego miesiąca o 5,6%, a w stosunku do sierpnia ubiegłego roku zanotowano wzrost o 12,8%. W kraju odnotowano spadek produkcji budowlano-montażowej w skali miesiąca o 1,7% i wzrost w skali roku o 5,9% (w cenach stałych).

W okresie ośmiu miesięcy br. przychody ze sprzedaży w budownictwie wyniosły 1023,5 mln zł, co oznacza wzrost w porównaniu do wielkości sprzed roku o 30,3%. Zdecydowaną większość sprzedaży (96,8%) zrealizowały jednostki sektora prywatnego.

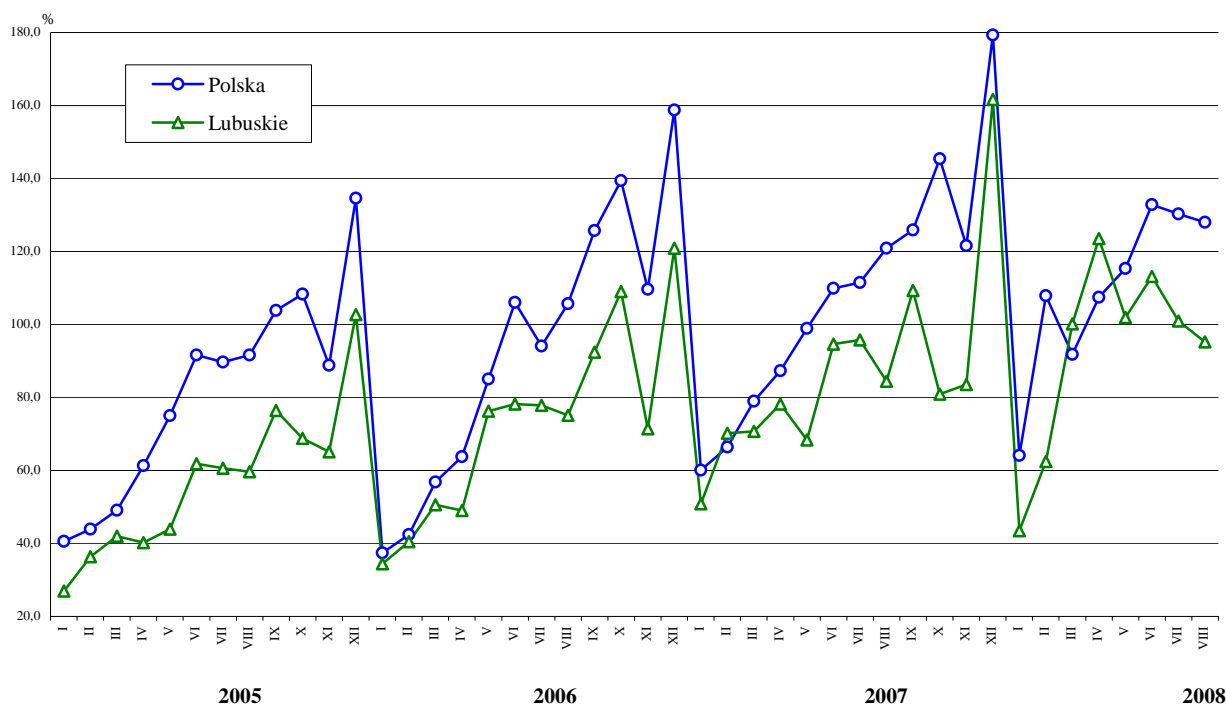
Produkcja budowlano-montażowa ukształtowała się w tym czasie na poziomie 656,1 mln zł, tj. o 29,6% wyższym niż w okresie styczeń - sierpień ub. roku (w kraju licząc w cenach stałych wzrosła o 15,4%), a jej udział w ogólnej wartości sprzedaży stanowił 64,1%. W sektorze prywatnym produkcja w ciągu roku zwiększyła się o 29,5%, a w sektorze publicznym o 33,8%.

Poziom produkcji budowlano-montażowej, na tle ub. roku, zwiększył się w przedsiębiorstwach wykonujących instalacje budowlane o 53,4%, a w grupie przedsiębiorstw zajmujących się wznoszeniem budowli; inżynierią lądową i wodną o 26,0%.

Wydajność pracy w budownictwie, mierzona wartością przychodu ze sprzedaży na 1 zatrudnionego, w okresie ośmiu miesięcy br. wyniosła 152,4 tys. zł i była o 17,0% wyższa niż rok temu. przy czym w sektorze prywatnym wzrost wyniósł 14,0%, a w sektorze publicznym 116,2%.



## DYNAMIKA PRODUKCJI BUDOWLANO-MONTAŻOWEJ (przeciętna miesięczna 2000 = 100)



## HANDEL

W sierpniu br. wartość sprzedaży detalicznej zrealizowanej przez przedsiębiorstwa handlowe i niehandlowe wyniosła 429,8 mln zł (w cenach bieżących) i była niższa w porównaniu z poprzednim miesiącem o 2,1%.

Spadek sprzedaży w stosunku do lipca br. zaznaczył się w jednostkach prowadzących sprzedaż pojazdów samochodowych, motocykli, części o 5,8%, żywności, napojów alkoholowych i bezalkoholowych oraz wyrobów tytoniowych w wyspecjalizowanych punktach sprzedaży o 5,7%, zajmujących się sprzedażą w niewyspecjalizowanych sklepach z przewagą żywności, napojów i wyrobów tytoniowych o 3,8%, a także sprzedających farmaceutyki, kosmetyki i sprzęt ortopedyczny o 3,3%. Wyższe obroty odnotowano w przedsiębiorstwach zajmujących się sprzedażą prasy, książek pozostałą sprzedażą w wyspecjalizowanych sklepach o 17,1%, a także sprzedających meble, RTV, AGD o 15,9%.

W porównaniu z sierpniem ub. roku obroty spadły o 5,3%, najbardziej znacząco w przedsiębiorstwach sprzedających: pojazdy samochodowe, motocykle, części o 13,4%, żywność, napoje alkoholowe i bezalkoholowe oraz wyroby tytoniowe w wyspecjalizowanych punktach sprzedaży o 4,0%. Wyższą niż przed rokiem wartość sprzedaży osiągnęły jednostki handlujące wyrobami włókienniczymi, odzieżą i obuwiem o 23,2%, farmaceutykami, kosmetykami i sprzętem ortopedycznym o 6,6%, prasą, książkami pozostałą sprzedażą w wyspecjalizowanych sklepach o 4,4%.

Wartość sprzedaży hurtowej zrealizowanej przez przedsiębiorstwa handlowe i niehandlowe wyniosła w sierpniu br. 571,7 mln zł, tj. o 17,4% mniej w stosunku do poprzedniego miesiąca i o 24,0% więcej w porównaniu do sierpnia ub. roku.

*Inne dane charakteryzujące województwo można znaleźć w publikacjach naszego Urzędu oraz w publikacjach ogólnopolskich GUS.*

*Zapraszamy do Internetu na strony [www.stat.gov.pl/zg](http://www.stat.gov.pl/zg).*

Zielona Góra, wrzesień 2008 r.

**WYBRANE DANE O WOJEWÓDZTWIE LUBUSKIM**

WYSZCZEGÓLNIENIE A – 2007 r.      B – 2008 r.	I	II	III	IV	V	VI	VII	VIII	IX	X	XI	XII
Ludność <sup>a</sup> (w tys. osób).....A	.	.	1008,6	.	.	1008,5	.	.	1008,8	.	.	1008,5
B	.	.	1008,5	.	.	1008,7	.	.	.	.	.	.
Bezrobotni zarejestrowani <sup>a</sup> (w tys. osób).....A	75,0	73,7	69,9	65,3	61,0	58,1	56,7	54,9	53,8	51,5	51,0	52,3
B	54,8	52,9	50,5	47,3	45,0	42,6	42,7	42,4	.	.	.	.
Stopa bezrobocia <sup>ab</sup> (w %).....A	19,4	19,1	18,3	17,3	16,3	15,6	15,3	14,8	14,5	14,0	13,8	14,2
B	14,6	14,2	13,6	12,8	12,3	11,7	11,7	11,6	.	.	.	.
Oferty pracy (w ciągu miesiąca).....A	3588	3677	5356	5454	5546	5130	4792	5004	4853	5114	4072	2228
B	3679	4493	3947	4757	3850	4199	4166	4114	.	.	.	.
Liczba bezrobotnych na 1 ofertę pracy <sup>a</sup> .....A	80	64	46	38	32	27	34	31	38	37	42	53
B	45	30	34	31	32	25	25	25	.	.	.	.
Przeciętne zatrudnienie w sektorze przedsiębiorstw <sup>c</sup> (w tys. osób).....A	111,6	112,0	111,8	111,5	111,4	112,0	112,0	112,1	111,3	111,0	110,9	110,8
B	113,6	115,0	115,5	115,6	115,8	115,5	115,3	115,4	.	.	.	.
poprzedni miesiąc = 100 .....A	104,4	100,4	99,8	99,7	100,0	100,6	100,0	100,1	99,2	99,8	99,9	99,9
B	102,5	101,3	100,4	100,1	100,2	99,8	99,8	100,1	.	.	.	.
analogiczny miesiąc poprzedniego roku = 100 .....A	109,2	109,3	108,5	107,6	106,9	106,6	106,3	105,6	104,5	104,1	104,0	103,7
B	101,8	102,7	103,3	103,7	103,9	103,1	102,9	102,9	.	.	.	.
Przeciętne wynagrodzenia miesięczne brutto w sektorze przedsiębiorstw <sup>c</sup> (w zł).....A	2199,17	2188,96	2354,00	2274,07	2309,62	2381,94	2409,80	2430,09	2425,77	2477,21	2520,93	2651,99
B	2487,17	2463,27	2575,22	2578,60	2549,82	2642,12	2682,84	2646,46	.	.	.	.
poprzedni miesiąc = 100 .....A	89,5	99,5	107,5	96,6	101,6	103,1	101,2	100,8	99,8	102,1	101,8	105,2
B	93,8	99,0	104,5	100,1	98,9	103,6	101,5	98,6	.	.	.	.
analogiczny miesiąc poprzedniego roku = 100 .....A	107,0	107,6	110,0	107,3	109,7	108,4	111,9	112,8	112,6	112,8	111,3	108,0
B	113,1	112,5	109,4	113,4	110,4	110,9	111,3	108,9	.	.	.	.
Mieszkania oddane do użytkowania (od początku roku) ....A	247	491	731	939	1231	1380	1611	1903	2198	2498	2757	3232
B	302	439	640	993	1213	1503	1919	2158	.	.	.	.
analogiczny okres poprzedniego roku = 100.....A	95,0	85,5	95,8	98,9	198,8	100,1	103,4	109,9	119,0	120,0	111,9	110,8
B	122,3	89,4	87,6	105,8	98,5	108,9	119,1	113,4	.	.	.	.
Nakłady inwestycyjne <sup>d</sup> (w tys. zł; ceny bieżące).....A	.	.	.	.	.	445960	.	.	746897	.	.	1414079
B	.	.	.	.	.	718284	.	.	.	.	.	.
analogiczny okres poprzedniego roku = 100.....A	.	.	.	.	.	111,9	.	.	108,9	.	.	139,4
B	.	.	.	.	.	161,1	.	.	.	.	.	.
Produkcja sprzedana przemysłu <sup>c</sup> (w cenach stałych): poprzedni miesiąc = 100 .....A	113,5	99,9	112,4	89,9	102,5	96,7	95,0	101,4	104,6	108,1	93,3	81,3
B	122,8	103,4	97,2	107,3	92,6	101,1	96,2	95,7	.	.	.	.
analogiczny miesiąc poprzedniego roku = 100 .....A	123,9	121,6	114,3	117,1	109,6	107,2	113,2	108,6	101,9	108,0	105,1	97,4
B	107,9	111,2	96,2	115,6	104,7	110,4	112,3	106,0	.	.	.	.
Produkcja budowlano – montażowa <sup>c</sup> (w cenach bieżących): poprzedni miesiąc = 100 .....A	42,0	138,3	100,6	110,7	87,3	138,6	101,1	88,2	129,5	74,0	103,2	193,6
B	26,9	143,5	160,4	123,4	82,5	111,0	89,1	94,4	.	.	.	.
analogiczny miesiąc poprzedniego roku = 100 .....A	147,5	173,4	139,7	159,7	89,6	120,9	123,0	112,4	118,3	74,2	116,9	133,7
B	85,6	88,8	141,6	158,0	149,3	119,6	105,4	112,8	.	.	.	.

<sup>a</sup> Stan w końcu okresu. <sup>b</sup> Udział zarejestrowanych bezrobotnych w cywilnej ludności aktywnej zawodowo. <sup>c</sup> W przedsiębiorstwach z większą od 9 liczbą pracujących. <sup>d</sup> W przedsiębiorstwach z większą od 49 liczbą pracujących.

**WYBRANE DANE O WOJEWÓDZTWIE LUBUSKIM (dok.)**

WYSZCZEGÓLNIENIE A – 2007 r.      B – 2008 r.	I	II	III	IV	V	VI	VII	VIII	IX	X	XI	XII
Sprzedaż detaliczna towarów <sup>a</sup> (w cenach bieżących):												
poprzedni miesiąc = 100 .....A	95,6	93,1	111,1	105,0	91,4	105,9	102,7	103,1	90,8	106,4	96,2	109,1
.....B	87,3	99,7	110,0	101,2	96,9	104,3	97,4	97,9				
analogiczny miesiąc poprzedniego roku = 100 .....A	137,9	136,6	130,7	122,7	115,1	122,9	120,5	125,5	111,0	117,2	114,5	107,7
.....B	98,5	105,5	104,5	100,7	106,8	105,2	99,8	94,7				
Wskaźnik cen												
towarów i usług konsumpcyjnych <sup>b</sup> :												
analogiczny okres poprzedniego roku = 100 .....A	.	.	102,7	.	.	103,0	.	.	102,4	.	.	103,7
.....B	.	.	104,0	.	.	104,2	.	.				
skupu ziarna zbóż:												
poprzedni miesiąc = 100 .....A	108,6	105,0	97,8	93,5	101,2	112,3	90,9	129,6	121,5	98,8	99,4	94,9
.....B	108,2	106,6	98,0	95,5	94,4	98,7	83,4	87,0				
analogiczny miesiąc poprzedniego roku = 100 .....A	167,9	172,1	163,3	147,8	150,2	143,3	139,4	159,9	156,9	151,4	143,7	133,6
.....B	133,1	135,2	135,5	138,4	129,2	134,3	123,2	82,7				
skupu żywca rzeźnego wołowego:												
poprzedni miesiąc = 100 .....A	95,1	104,4	100,8	99,2	92,9	98,9	94,3	101,2	113,2	98,9	96,8	100,8
.....B	97,8	105,3	99,5	94,1	98,0	112,2	96,9	96,5				
analogiczny miesiąc poprzedniego roku = 100 .....A	106,7	102,1	100,0	102,7	92,9	86,0	92,2	93,6	96,4	98,4	100,3	95,1
.....B	97,8	98,7	97,4	92,4	97,5	110,6	113,6	108,4				
skupu żywca rzeźnego wieprzowego:												
poprzedni miesiąc = 100 .....A	96,6	104,7	102,4	98,8	96,7	111,7	110,7	101,5	102,0	91,3	92,4	101,4
.....B	99,7	92,7	110,6	101,6	106,2	106,9	99,5	104,8				
analogiczny miesiąc poprzedniego roku = 100 .....A	91,6	100,6	99,1	96,6	95,6	101,4	101,5	96,9	100,7	100,0	99,4	108,5
.....B	112,0	99,1	107,1	110,1	120,9	115,7	104,0	107,4				
Relacje cen skupu <sup>c</sup> żywca wieprzowego do cen 1 kg	3,3	3,1	2,9	3,1	2,8	3,0	4,3	5,2	5,4	5,4	4,7	4,8
zestawu pasz <sup>d</sup> .....A	4,4	4,1	4,5	4,4	4,6	4,9	3,5	4,1				
.....B												
Wskaźnik rentowności obrotu w przedsiębiorstwach <sup>e</sup>												
brutto <sup>f</sup> (w %) .....A	.	.	6,9	.	.	7,3	.	.	7,3	.	.	6,6
.....B	.	.	4,3	.	.	5,4	.	.				
netto <sup>g</sup> (w %) .....A	.	.	5,7	.	.	6,1	.	.	6,0	.	.	5,4
.....B	.	.	3,3	.	.	4,5	.	.				
Podmioty gospodarki narodowej <sup>h</sup> .....A	105438	105553	105866	106100	106219	106286	106567	106781	107101	107101	106819	106450
.....B	105843	104676	104215	102501	101185	101101	101243	101556				
w tym spółki handlowe .....A	6359	6381	6402	6414	6431	6453	6479	6495	6527	6527	6570	6602
.....B	6628	6654	6682	6706	6721	6752	6723	6741				
w tym z udziałem kapitału zagranicznego .....A	2445	2451	2463	2458	2469	2470	2481	2483	2491	2491	2501	2514
.....B	2526	2538	2552	2560	2561	2565	2563	2572				

<sup>a</sup> W przedsiębiorstwach z większą od 9 liczbą pracujących. <sup>b</sup> W kwartale. <sup>c</sup> Ceny bieżące bez VAT. <sup>d</sup> Zestaw pasz obejmuje: 0,58 kg ziemniaków i 0,35 kg zbóż (wg cen targowiskowych) oraz 0,07 kg mieszanki "PT-2" (wg cen detalicznych).

<sup>e</sup> Z większą od 49 liczbą pracujących; dane są prezentowane narastająco. <sup>f</sup> Relacja wyniku finansowego brutto do przychodów z całokształtu działalności. <sup>g</sup> Relacja wyniku finansowego netto do przychodów z całokształtu działalności. <sup>h</sup> W rejestrze REGON, bez rolników indywidualnych; stan w końcu okresu.

UWAGA:

Znak „\*” oznacza, że dane zostały zmienione w stosunku do już opublikowanych.