
	URZĄD STATYSTYCZNY W ZIELONEJ GÓRZE		
	Wyniki wstępne	Data opracowania: 21. II. 2008	

Internet: <http://www.stat.gov.pl/zg>

e-mail: W.Bielecka@stat.gov.pl

Kontakt: Wydział Analiz

tel. 068 3223192, 068 3223166

Styczeń 2008

Nr 1

KOMUNIKAT O SYTUACJI SPOŁECZNO-GOSPODARCZEJ WOJEWÓDZTWA LUBUSKIEGO

- ✓ W styczniu br. zatrudnienie w sektorze przedsiębiorstw wzrosło w porównaniu z poprzednim miesiącem i analogicznym okresem ub. roku, przy czym rośnie w sektorze prywatnym, natomiast obniżyło się w sektorze publicznym. Więcej zatrudnionych odnotowano w przemyśle, w tym w przetwórstwie przemysłowym.
- ✓ W końcu stycznia br. bezrobocie rejestrowane było wyższe niż w poprzednim miesiącu, natomiast niższe niż przed rokiem. W porównaniu do poprzedniego miesiąca i analogicznego okresu ub. roku zgłoszono więcej ofert zatrudnienia, wobec czego mniej bezrobotnych przypadało na jedno wolne miejsce pracy.
- ✓ W styczniu br. przeciętne wynagrodzenia miesięczne w sektorze przedsiębiorstw były niższe niż w poprzednim miesiącu, zarówno w jednostkach publicznych, jak i prywatnych. Płace były natomiast wyższe w porównaniu do analogicznego miesiąca ub. roku.
- ✓ W styczniu br. efekty budownictwa mieszkaniowego były niższe niż w grudniu ub. roku, było to jednak więcej niż w analogicznym okresie ub. roku. Wśród mieszkań oddanych i realizowanych dominuje budownictwo indywidualne.
- ✓ Na rynku rolnym w styczniu br., w porównaniu do poprzedniego miesiąca, wzrosły ceny skupu zbóż, natomiast obniżyły się ceny skupu żywca rzeźnego oraz mleka. Na targowiskach więcej płacono za pszenicę.
- ✓ Po spadku w końcu ub. roku, w styczniu br. sprzedaż wyrobów i usług w przemyśle, w tym w przetwórstwie przemysłowym, wzrosła w porównaniu do ub. miesiąca i analogicznego okresu ub. roku.
- ✓ W styczniu br., w porównaniu do poprzedniego miesiąca i analogicznego okresu ub. roku, zanotowano spadek sprzedaży w przedsiębiorstwach budowlanych, w tym w produkcji budowlano-montażowej.
- ✓ W styczniu br. sprzedaż detaliczna towarów w jednostkach handlowych i niehandlowych była niższa, natomiast sprzedaż hurtowa wyższa niż w ub. miesiącu i w analogicznym okresie ub. roku.

UWAGI

Prezentowane w Komunikacie:

- dane o pracujących, zatrudnieniu, wynagrodzeniach - w ujęciu miesięcznym - dotyczą podmiotów gospodarczych, w których liczba pracujących przekracza 9 osób,
- dane o przychodach ze sprzedaży produkcji przemysłu i budownictwa, sprzedaży usług transportu, gospodarki magazynowej i łączności, sprzedaży detalicznej i hurtowej towarów - w ujęciu miesięcznym - dotyczą podmiotów gospodarczych, w których liczba pracujących przekracza 9 osób,
- dane o wynikach finansowych przedsiębiorstw - w ujęciu kwartalnym - dotyczą podmiotów gospodarczych prowadzących księgi rachunkowe (z wyjątkiem łowiectwa, leśnictwa, rybołówstwa i rybactwa, pośrednictwa finansowego oraz szkół wyższych), w których liczba pracujących przekracza 49 osób,
- dane o nakładach inwestycyjnych - w ujęciu kwartalnym - dotyczą podmiotów gospodarczych (bez względu na rodzaj działalności) prowadzących księgi rachunkowe, w których liczba pracujących przekracza 49 osób.

Dane w ujęciu wartościowym oraz wskaźniki struktury podano w cenach bieżących. Wskaźniki dynamiki zaprezentowano na podstawie wartości w cenach bieżących, z wyjątkiem przemysłu, dla którego wskaźniki dynamiki podano na podstawie wartości w cenach stałych (średnie ceny bieżące 2000 r.).

Pod pojęciem „Przemysł” ujęto sekcje: „Górnictwo”, „Przetwórstwo przemysłowe” oraz „Wytwarzanie i zaopatrywanie w energię elektryczną, gaz, wodę”.

ZATRUDNIENIE

W styczniu br. przeciętne zatrudnienie w sektorze przedsiębiorstw wyniosło 113,6 tys. osób i było o 2,5% wyższe aniżeli w poprzednim miesiącu (w kraju zanotowano wzrost zatrudnienia o 2,0%). W sektorze prywatnym, w którym pracowało 90,6% ogółu, zatrudnienie wzrosło o 2,8%, a w sektorze publicznym zanotowano spadek o 0,7%.

W przemyśle zatrudnienie w omawianym miesiącu wyniosło 67,0 tys. osób, tj. o 1,7% więcej niż w grudniu ub. roku. W przetwórstwie przemysłowym wzrost zatrudnienia wyniósł 1,9%, natomiast w wytwarzaniu i zaopatrywaniu w energię elektryczną, gaz, wodę zanotowano spadek o 0,9%.

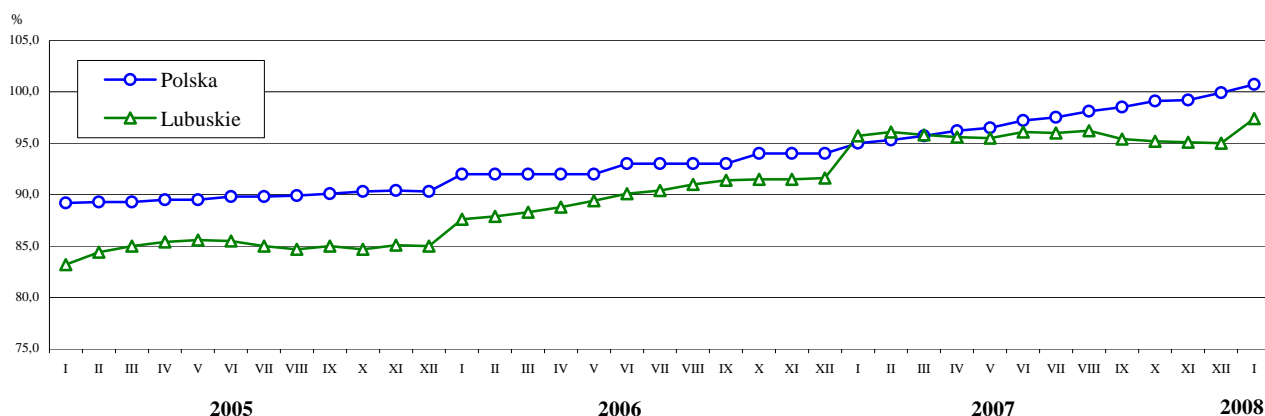
Zwiększenie zatrudnienia w stosunku do grudnia ub. roku nastąpiło ponadto m.in. w sekcjach: transport, gospodarka magazynowa i łączność o 7,3%, budownictwo o 5,0%, handel i naprawy o 4,4%, natomiast spadek zatrudnienia o 0,5% zanotowano w obsłudze nieruchomości i firm.

W porównaniu do stycznia ub. roku liczba zatrudnionych w sektorze przedsiębiorstw zwiększyła się o 1,8%, w tym w sektorze prywatnym o 2,3%, a w sektorze publicznym zmniejszyła się o 3,4%. W kraju w ciągu roku zatrudnienie wzrosło o 5,9%.

W przemyśle zatrudnienie było o 0,3% wyższe aniżeli przed rokiem, w tym w przetwórstwie przemysłowym o 0,4%, natomiast w wytwarzaniu i zaopatrywaniu w energię elektryczną, gaz, wodę zmniejszyło się o 3,0%. W przetwórstwie przemysłowym zatrudnienie na przestrzeni roku wzrosło w 12 działach (spośród 20), m.in. w: produkcji: pojazdów samochodowych, przyczep i naczep o 22,9%, maszyn i urządzeń o 9,5%, metalowych wyrobów gotowych o 7,3%, wyrobów z pozostałych surowców niemetalicznych o 2,2%, drewna i wyrobów z drewna oraz ze słomy i wikliny o 0,7%. Spadek zatrudnienia zanotowały m.in. działy: produkcja artykułów spożywczych i napojów o 1,3%, produkcja mebli; pozostała działalność produkcyjna o 6,0%, produkcja maszyn i aparatury elektrycznej o 9,9%.

Liczba zatrudnionych w porównaniu do stycznia ub. roku zwiększyła się również w transporcie, gospodarce magazynowej i łączności o 11,2%, w obsłudze nieruchomości i firm o 5,4%, budownictwie o 3,5%, handlu i naprawach o 0,4%.

DYNAMIKA PRZECIĘTNEGO ZATRUDNIENIA W SEKTORZE PRZEDSIĘBIORSTW (przeciętne miesięczne 2000 = 100)



BEZROBOCIE

W końcu stycznia br. w urzędach pracy województwa zarejestrowanych było 54779 bezrobotnych, tj. o 2486 (o 4,8%) więcej aniżeli w grudniu ub. roku oraz o 20201 (o 26,9%) mniej niż w styczniu ub. roku.

Stopa bezrobocia wyniosła 14,6%, wobec 14,2% przed miesiącem i 19,4% w końcu stycznia ub. roku. Analogiczny wskaźnik w kraju ukształtował się na poziomie 11,7%, wobec 11,4% przed miesiącem i 15,1% przed rokiem.

W omawianym miesiącu bez pracy pozostawało 31431 kobiet (57,4% populacji), ich liczba w porównaniu do grudnia ub. roku zwiększyła się o 3,1%, a w skali roku zmniejszyła się o 23,7%. Bezrobocie wśród mężczyzn w stosunku do poprzedniego miesiąca zwiększyło się o 7,1%, a w porównaniu do ubiegłego roku zmniejszyło się o 30,9%.

Bezrobotni mieszkańcy miast stanowili 56,1% ogółu populacji. Na terenach wiejskich ewidencją objęto 24060 osób, tj. o 4,2% więcej niż w grudniu ub. roku i o 25,4% mniej niż rok temu.

Liczba bezrobotnych bez prawa do zasiłku wyniosła 45310, tj. 82,7% populacji, wobec 83,4% w końcu stycznia ub. roku. Na wsi prawa do zasiłku nie miało 19987 zarejestrowanych bezrobotnych, tj. o 26,1% mniej niż przed rokiem.

Wśród bezrobotnych przeważały osoby pracujące wcześniej zawodowo, stanowiąc w styczniu br. 79,8% osób objętych ewidencją, a zatrudnienie z przyczyn dotyczących zakładu pracy utraciło 2,1% ogółu bezrobotnych.

W grupach będących w szczególnej sytuacji na rynku pracy było: 10189 osób do 25 roku życia (o 30,2% mniej niż w styczniu ub. roku), 31408 osób długotrwale bezrobotnych (o 32,2% mniej), grupa ta stanowiła 57,3% ogółu bezrobotnych, 12606 osób powyżej 50 roku życia (o 17,3% mniej). Osób bez kwalifikacji zawodowych było 17806 (o 22,4% mniej niż przed rokiem), grupa ta stanowiła 32,5% ogółu bezrobotnych.

W styczniu br. do ewidencji urzędów pracy włączono 10302 nowych bezrobotnych, tj. o 28,1% więcej niż w poprzednim miesiącu, przy czym osoby pracujące wcześniej zawodowo stanowiły 75,3% tej grupy, mieszkańcy miast 62,4%, mężczyźni 49,1%, osoby rejestrujące się po raz pierwszy 12,9%, uprawnieni do pobierania zasiłku 19,9%.

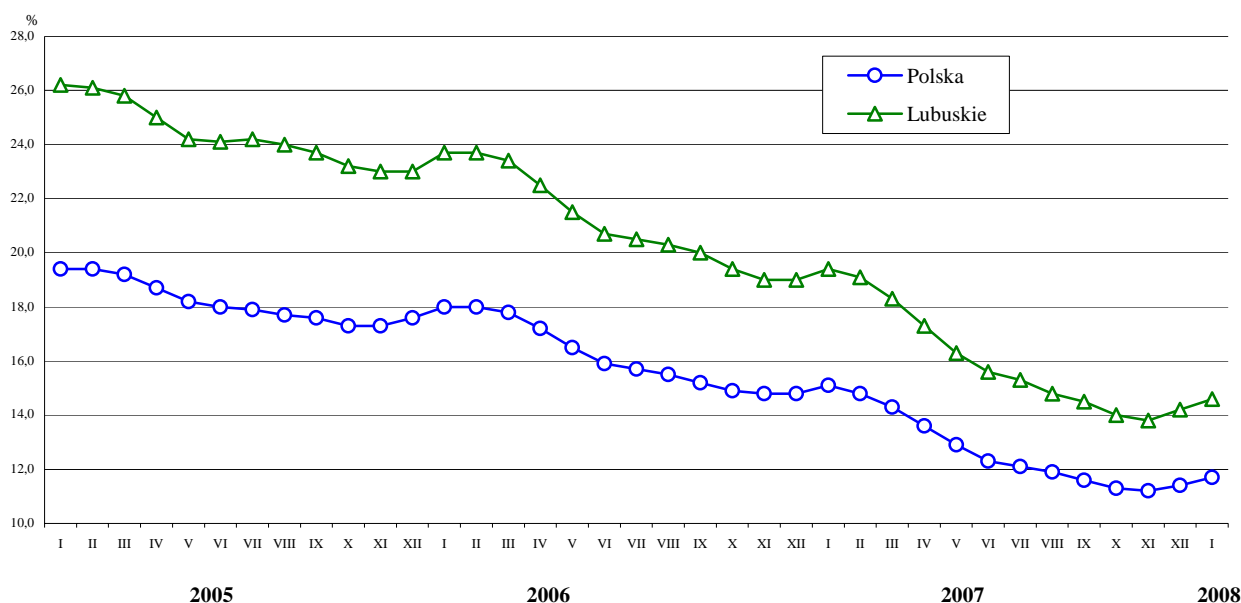
W omawianym miesiącu wyrejestrowano 7816 osób, tj. o 15,7% więcej aniżeli w grudniu ub. roku. Pracę w różnych formach podjęło w tym czasie 3208 osób, natomiast 2110 osób, wskutek niepotwierdzenia gotowości do pracy, utraciło status bezrobotnego. W omawianym miesiącu 50 osób rozpoczęło szkolenia, 608 podjęło staż, 633 rozpoczęło prace społecznie użyteczne, 187 osób rozpoczęło przygotowanie zawodowe w miejscu pracy, a prace interwencyjne i roboty publiczne rozpoczęły łącznie 352 osoby.

W styczniu br. pracodawcy zgłosili do urzędów pracy 3679 ofert zatrudnienia, wobec 2228 w poprzednim miesiącu oraz 3588 przed rokiem. Do osób odbywających staże skierowano 633 oferty, 242 oferty były dla przygotowania zawodowego, 638 ofert przygotowano w celu wykonywania prac społecznie użytecznych, 25 ofert zaproponowano osobom niepełnosprawnym. W końcu stycznia br. na 1 ofertę pracy przypadało 45 bezrobotnych, wobec 53 przed miesiącem i 80 przed rokiem.

Wydatki z Funduszu Pracy w styczniu br. wyniosły 7,7 mln zł, w tym na zasiłki dla bezrobotnych przeznaczono 72,9% ogółu środków, a 22,8% na programy promocji zatrudnienia.

STOPA BEZROBOCIA REJESTROWANEGO

Stan w końcu miesiąca



WYNAGRODZENIA

W styczniu br. przeciętne miesięczne wynagrodzenie brutto w sektorze przedsiębiorstw ukształtowało się na poziomie 2487,17 zł (83,8 % średniej krajowej), tj. o 6,2% niższym w porównaniu do grudnia ub. roku. Średnia płaca w sektorze publicznym wyniosła 2829,67 zł, a w sektorze prywatnym 2451,43 zł, tj. odpowiednio o 26,9% i 2,7% mniej niż przed miesiącem. *Przeciętne miesięczne wynagrodzenie w kraju wyniosło 2969,65 zł, tj. o 8,5% mniej niż w grudniu ub. roku.*

W styczniu br. w większości sekcji zanotowano niższe wynagrodzenia niż przed miesiącem. Najbardziej dynamiczny spadek wystąpił w obsłudze nieruchomości i firm o 7,0%, w budownictwie o 6,3%, w handlu i naprawach o 4,0%, w przemyśle o 2,0%, w transporcie, gospodarce magazynowej i łącznie o 1,9%. Wzrost płac o 12,6% zanotowano w hotelach i restauracjach.

W przetwórstwie przemysłowym, skupiającym 96,4% zatrudnionych w przemyśle, wynagrodzenia spadły o 1,8%. Najbardziej znaczący spadek odnotowano w produkcji: wyrobów z pozostałych surowców niemetalicznych o 20,0%, maszyn i urządzeń o 9,5%, we włókiennictwie o 4,6% oraz w produkcji mebli; pozostałej działalności produkcyjnej o 3,7%. Wyższe wynagrodzenia wystąpiły w produkcji: masy włóknistej oraz papieru o 14,3%, pojazdów samochodowych, przyczep i naczep o 4,9%, drewna i wyrobów z drewna oraz ze słomy i wikliny o 3,0%, wyrobów chemicznych o 2,6%, wyrobów gumowych i z tworzyw sztucznych o 2,5%, skór wyprawionych i wyrobów z nich o 2,2%.

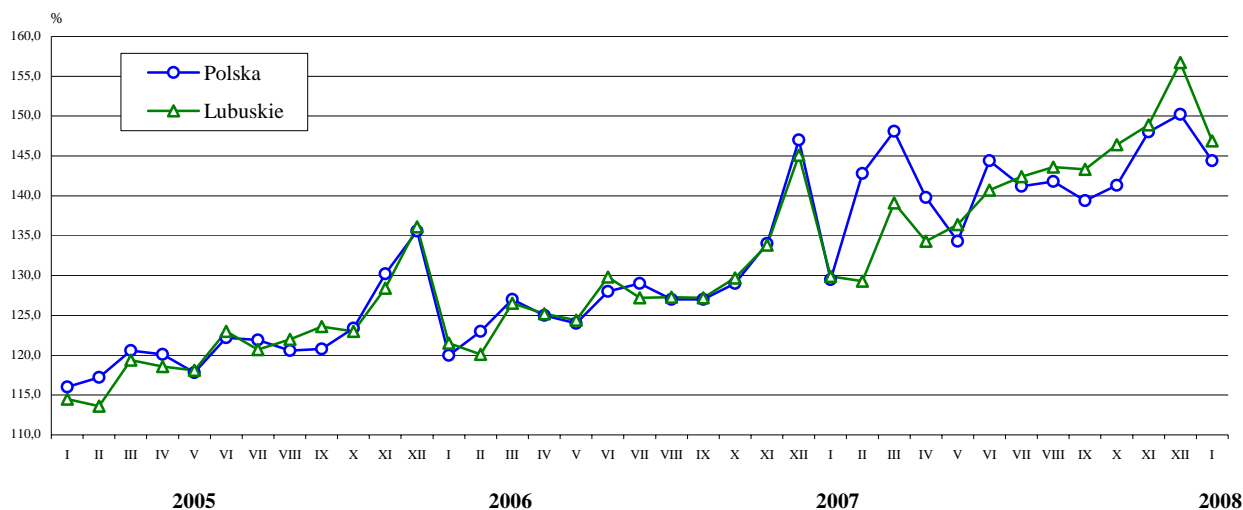
W porównaniu do stycznia ub. roku przeciętne miesięczne wynagrodzenie w sektorze przedsiębiorstw wzrosło o 13,1% (w kraju wzrosło o 11,5%), przy czym wzrost płac obserwowano zarówno w sektorze prywatnym (o 14,0%), jak i publicznym (o 6,9%).

W skali roku wynagrodzenia wzrosły w większości sekcji, znaczący wzrost płac wystąpił w hotelach i restauracjach o 22,5%, budownictwie o 21,8%, transporcie, gospodarce magazynowej i łącznie o 16,0%, przemyśle o 13,0%, obsłudze nieruchomości i firm o 13,0% oraz handlu i naprawach o 12,5%.

W przetwórstwie przemysłowym wzrost wynagrodzeń wyniósł 13,5%, a wyższe niż przed rokiem wynagrodzenia odnotowano w 19 działach (spośród 20), m.in. w produkcji: drewna i wyrobów z drewna oraz ze słomy i wikliny o 19,0%,

pojazdów samochodowych, przyczep i naczep o 15,9%, artykułów spożywczych i napojów o 13,6%, maszyn i urządzeń o 13,2%, wyrobów z metali o 13,0%, masy włóknistej oraz papieru o 12,9%, we włókiennictwie o 10,9%, w produkcji mebli; pozostałej działalności produkcyjnej o 8,8%, w produkcji odzieży i wyrobów futrzarskich o 8,0%.

DYNAMIKA PRZECIĘTNEGO MIESIĘCZNEGO WYNAGRODZENIA BRUTTO W SEKTORZE PRZEDSIĘBIORSTW (przeciętne miesięczne 2000 = 100)

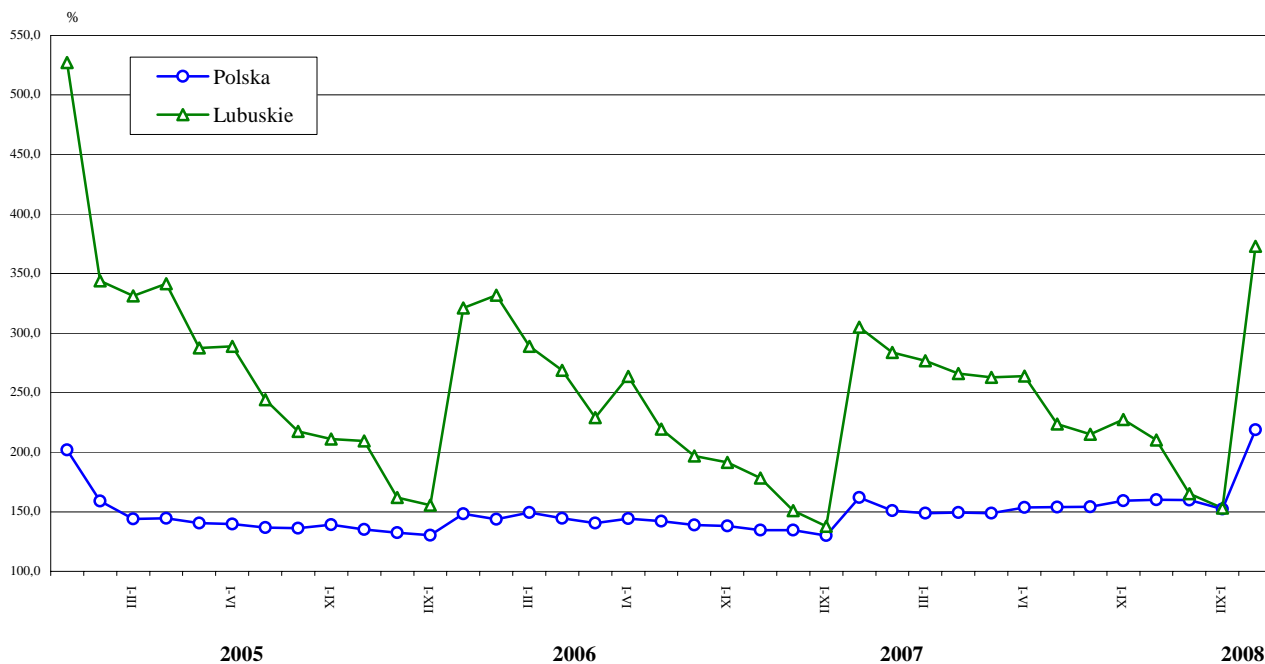


MIESZKANIA

W styczniu br. przekazano do użytkowania 302 mieszkania, z tego 195 w budownictwie indywidualnym, 101 przeznaczonych na sprzedaż lub wynajem i 6 komunalnych. Oznacza to spadek efektów w porównaniu do grudnia ub. roku o 44,5%, natomiast w stosunku do stycznia ub. roku wzrost o 22,3% (w kraju odpowiednio niższe o 30,7% i wyższe o 24,5%).

Ogólna powierzchnia użytkowa mieszkań zrealizowanych w styczniu br. wyniosła 30,8 tys. m², wykazując w skali roku wzrost o 9,0%, natomiast przeciętna powierzchnia 1 mieszkania, wynosząca 101,9 m², była o 10,8% mniejsza niż przed rokiem. Przeciętna powierzchnia użytkowa mieszkania w budownictwie indywidualnym wyniosła 128,3 m², w przeznaczonym na sprzedaż lub wynajem 55,2 m², a w komunalnym 31,3 m².

DYNAMIKA MIESZKAŃ ODDANYCH DO UŻYTKOWANIA (analogiczny okres 2000 = 100)



W styczniu br. rozpoczęto budowę 264 mieszkań (wobec 93 przed rokiem), z tego 103 w budownictwie indywidualnym i 161 na sprzedaż lub wynajem. Równocześnie wydano 250 pozwoleń na budowę mieszkań (183 w styczniu ub. roku), z tego 167 inwestorom indywidualnym, 57 w spółdzielniach mieszkaniowych i 26 na sprzedaż lub wynajem.

ROLNICTWO

Średnia temperatura powietrza w styczniu br. wynosiła 2,2°C i była wyższa od średniej wieloletniej (z lat 1977-2006) o 3,2°C, a w porównaniu do średniej temperatury stycznia ub. roku była niższa o 2,0°C. Najzimniej było 5 stycznia br., kiedy temperatura spadła do -9,0°C. Suma opadów atmosferycznych, wynosząca 93,9 mm/m², była niższa od ubiegłorocznej o 12,7 mm, a w porównaniu do średniej wieloletniej opadów było więcej o 54,8 mm.

W styczniu br., w porównaniu do poprzedniego miesiąca, wzrosły ceny skupu zbóż, natomiast obniżyły się ceny skupu żywca rzeźnego oraz mleka. Na targowiskach więcej płacono za pszenicę.

Cena skupu pszenicy wynosiła 85,51 zł za dt i w porównaniu do poprzedniego miesiąca i roku była wyższa odpowiednio o 7,3% i 36,3%. Cena skupu żyta, wynosząca 71,91 zł za dt, zwiększyła się w ciągu miesiąca i roku odpowiednio o 13,6% i 19,9%.

Na wytypowanych do badania targowiskach płacono średnio 97,00 zł za dt pszenicy i była to cena wyższa niż przed miesiącem i rokiem odpowiednio o 12,9% i 44,8%.

W obrocie giełdowym, w porównaniu do przedniego miesiąca, zanotowano wzrost ceny wszystkich rodzajów zbóż, przy czym pszenicy konsumpcyjnej i paszowej odpowiednio o 8,5% i 9,5%, żyta konsumpcyjnego o 3,2% oraz jęczmienia, owsa i pszenżyta paszowego odpowiednio o 8,6%, 9,0% i 3,6%. Szczegółowe informacje na temat wysokości cen zbóż w poszczególnych dekadach stycznia br. przedstawiono w tabeli:

Rodzaje zbóż	I	II	III
	w złotych za tonę		
Pszenica konsumpcyjna	820	900	950
Pszenica paszowa	810	900	950
Żyto konsumpcyjne	730	750	780
Jęczmień paszowy	740	800	870
Owies	590	640	700
Pszenżyto paszowe	750	770	800

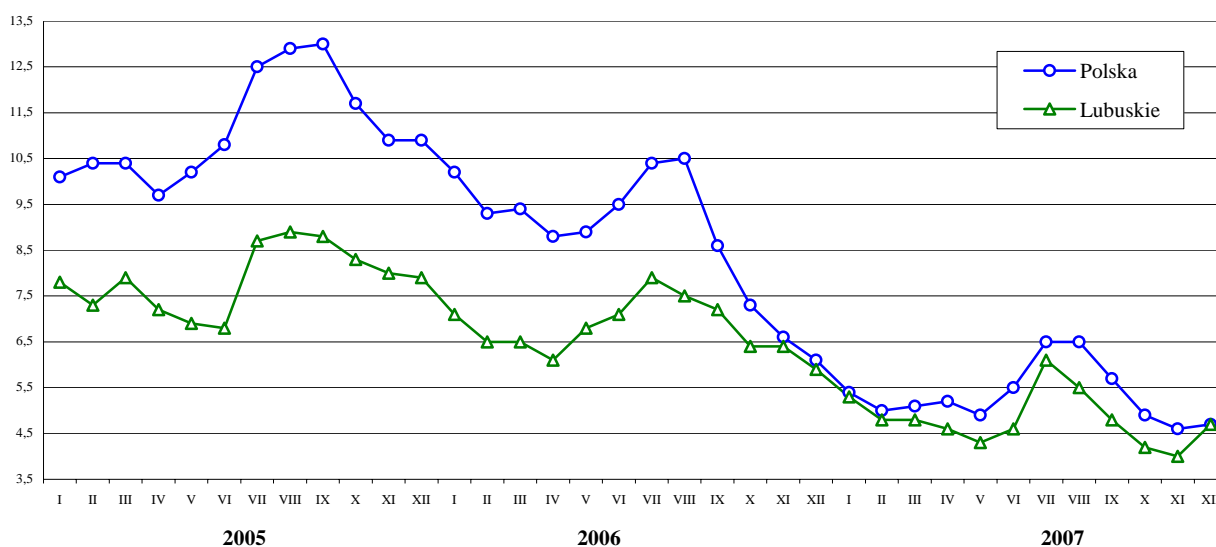
Źródło: Zielonogórska Giełda Rolno – Towarowa SA.

W styczniu br. cena skupu żywca wołowego, wynosząca 3,57 zł za kg, w porównaniu do poprzedniego miesiąca i roku była niższa o 2,2%. Żywiec wieprzowy skupowano w cenie 3,55 zł za kg, tj. niższej niż przed miesiącem o 0,3%, natomiast w porównaniu do poprzedniego roku wyższej o 12,0%. Cena skupu żywca drobiowego zmniejszyła się w porównaniu do poprzedniego miesiąca o 7,8% do poziomu 3,80 zł za kg, natomiast w skali roku wzrosła o 7,6%.

Cena skupu mleka krowiego wynosiła 124,45 zł za hl i była niższa niż przed miesiącem o 2,6%, natomiast w porównaniu do poprzedniego roku była wyższa o 29,4%.

W styczniu br. cena skupu 1 kg żywca wieprzowego równoważyła wartościowo 4,4 kg zestawu pasz, w ciągu miesiąca wskaźnik ten obniżył się o 8,3%, natomiast w skali roku wzrósł o 33,3%.

RELACJA CEN SKUPU^a ŻYWCA WIEPRZOWEGO DO CEN 1 kg ŻYTA NA TARGOWISKACH



^a Ceny bieżące bez VAT.

PRZEMYSŁ

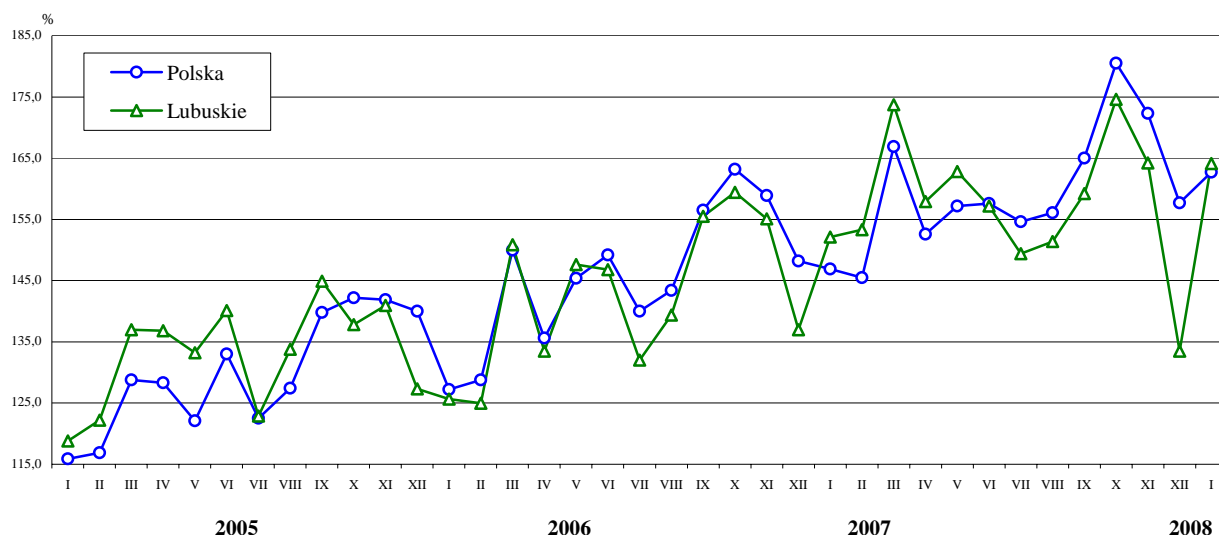
W styczniu br. wartość przychodów ze sprzedaży wyrobów i usług przemysłu uzyskanych przez podmioty gospodarcze sektora przedsiębiorstw wyniosła 1482,5 mln zł (w cenach bieżących) i wzrosła w porównaniu do grudnia ub. roku o 22,8% (w cenach stałych). W kraju zanotowano wzrost o 4,4%.

W przetwórstwie przemysłowym, skupiającym 95,1% przychodów przemysłu, odnotowano przychody o 25,2% wyższe niż przed miesiącem (w kraju wyższe o 5,1%), a wzrost zanotowano w 17 działach (spośród 20), m. in. w działach dominujących w strukturze sprzedaży przemysłu, tj. w produkcji: wyrobów gumowych i z tworzyw sztucznych o 66,8%, wyrobów z metali o 38,4%, drewna i wyrobów z drewna oraz ze słomy i wikliny o 33,9%, pojazdów samochodowych, przyczep i naczep o 32,7%, maszyn i urządzeń o 28,5%, masy włóknistej oraz papieru o 28,0%, wyrobów chemicznych o 26,0%, mebli; pozostałej działalności produkcyjnej o 12,4%. Niższe o 3,4% przychody odnotowano w produkcji artykułów spożywczych i napojów.

W porównaniu do stycznia ub. roku ogólny poziom produkcji sprzedanej przemysłu był wyższy o 7,9%, a w przetwórstwie przemysłowym o 8,1% (w kraju zanotowano wzrost odpowiednio o 10,8% i o 11,1%). Spośród działów przetwórstwa przemysłowego dynamiczny wzrost przychodów ze sprzedaży wystąpił m.in. w produkcji: maszyn i urządzeń o 53,6%, wyrobów z metali o 21,6%, pojazdów samochodowych, przyczep i naczep o 19,2%, drewna i wyrobów z drewna oraz ze słomy i wikliny o 13,5%, skór wyprawionych i wyrobów z nich o 11,7%, artykułów spożywczych i napojów o 10,1%. Spadek przychodów w skali roku odnotowano m.in. we włókiennictwie o 24,7%, w produkcji odzieży i wyrobów futrzarskich o 9,8% oraz w produkcji mebli; pozostałej działalności produkcyjnej o 8,1%.

Wydajność pracy w przemyśle mierzona wartością produkcji sprzedanej na 1 zatrudnionego wyniosła 22,1 tys. zł (w przetwórstwie przemysłowym 21,8 tys. zł) i w przeliczeniu na ceny stałe była o 7,6% wyższa niż w styczniu ub. roku (w przetwórstwie przemysłowym wyższa o 7,7%).

DYNAMIKA PRODUKCJI SPRZEDANEJ PRZEMYSŁU
(przeciętna miesięczna 2000 = 100; ceny stałe)



W styczniu br., w porównaniu do analogicznego miesiąca ub. roku, przedsiębiorstwa zwiększyły m.in. produkcję: wyrobów z tworzyw sztucznych – ponad dwukrotnie, tarcicy liściastej o 93,4%, tarcicy iglastej o 52,9%, pieczywa świeżego o 35,6%, papieru i tektury o 13,3%, mięsa z indyków świeżego lub chłodzonego o 9,0%. W omawianym okresie wyprodukowano mniej m.in.: mebli o 0,9%, masy betonowej prefabrykowanej o 3,6%, ciepła w parze lub gorącej wodzie o 4,4%, energii elektrycznej o 5,1%, mięsa wołowego świeżego lub chłodzonego o 25,0%, obuwia z wierzchami wykonanymi ze skóry o 44,1%.

BUDOWNICTWO

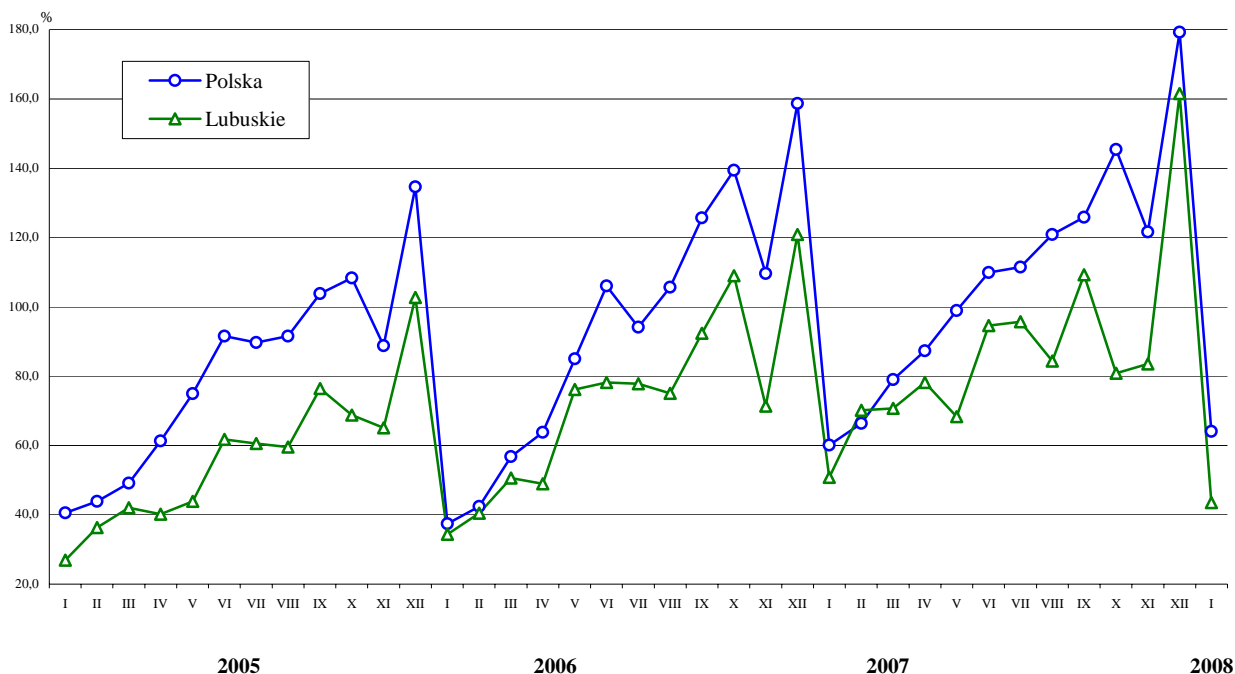
W styczniu br. przychody ze sprzedaży produkcji i usług w przedsiębiorstwach budowlanych wyniosły 72,8 mln zł i były o 59,6% niższe aniżeli w grudniu ub. roku oraz o 9,9% niższe od uzyskanych przed rokiem (w cenach bieżących). Niemal całą sprzedaż (98,6%) zrealizowały jednostki sektora prywatnego.

Produkcja budowlano-montażowa, o wartości 35,0 mln zł, w stosunku do wielkości sprzed miesiąca zmniejszyła się o 73,1%, a w porównaniu do stycznia ub. roku o 14,4%, przy czym jej udział w ogólnej wartości sprzedaży stanowił 48,1%. W kraju odnotowano spadek produkcji budowlano-montażowej w skali miesiąca o 64,2%, natomiast w skali roku wzrost o 6,8% (w cenach stałych).

W przedsiębiorstwach zajmujących się wznoszeniem budowli; inżynierią lądową i wodną wartość zrealizowanych robót budowlano-montażowych w porównaniu z ub. rokiem zmniejszyła się o 20,9%, podczas gdy przedsiębiorstwa wykonujące instalacje budowlane uzyskały przychody o 25,6% wyższe.

Wydajność pracy w budownictwie, mierzona wartością przychodu ze sprzedaży na 1 zatrudnionego, wyniosła w styczniu br. 11,3 tys. zł i była o 13,0% niższa niż przed rokiem.

DYNAMIKA PRODUKCJI BUDOWLANO-MONTAŻOWEJ (przeciętna miesięczna 2000 = 100)



HANDEL

W styczniu br. wartość sprzedaży detalicznej zrealizowanej przez przedsiębiorstwa handlowe i niehandlowe wyniosła 401,6 mln zł i była niższa w porównaniu z poprzednim miesiącem o 12,7%.

Spadek sprzedaży obserwowano w większości rodzajów działalności handlowej, najbardziej dynamiczny w jednostkach sprzedających meble, RTV, AGD o 45,1%, wyroby włókiennicze, odzież i obuwie o 43,1%, paliwa stałe, ciekłe i gazowe o 33,4%, zajmujących się prasą, książkami, pozostałą sprzedażą w wyspecjalizowanych sklepach o 30,2%. Wyższe o 13,7% niż przed miesiącem obroty wykazały jednostki sprzedające żywność, napoje alkoholowe i bezalkoholowe oraz wyroby tytoniowe w wyspecjalizowanych punktach sprzedaży.

W porównaniu do stycznia ub. roku sprzedaż spadła o 1,5%. Największy spadek obrotów zanotowano w przedsiębiorstwach prowadzących sprzedaż paliw stałych, ciekłych i gazowych o 23,6%, zajmujących się pozostałą sprzedażą detaliczną w niewyspecjalizowanych sklepach o 9,5%, sprzedających wyroby włókiennicze, odzież i obuwie o 7,9%, zajmujących się prasą, książkami, pozostałą sprzedażą w wyspecjalizowanych sklepach o 4,2%. Sprzedaż wyższą od ubiegłorocznej wykazały jednostki handlujące pojazdami samochodowymi, motocyklami, częściami o 42,3%, żywnością, napojami alkoholowymi i bezalkoholowymi oraz wyrobami tytoniowymi w wyspecjalizowanych punktach sprzedaży o 32,3%, a także w sprzedaży w niewyspecjalizowanych sklepach z przewagą żywności, napojów i wyrobów tytoniowych o 23,1%.

Wartość sprzedaży hurtowej zrealizowanej przez przedsiębiorstwa handlowe i niehandlowe wyniosła w styczniu br. 436,2 mln zł, tj. była wyższa w stosunku do poprzedniego miesiąca i do analogicznego miesiąca ub. roku odpowiednio o 3,9% i 20,1%.

Inne dane charakteryzujące województwo można znaleźć w publikacjach naszego Urzędu oraz w publikacjach ogólnopolskich GUS.

Zapraszamy do Internetu na strony www.stat.gov.pl/zg.

Zielona Góra, luty 2008 r.

WYBRANE DANE O WOJEWÓDZTWIE LUBUSKIM

WYSZCZEGÓLNIENIE A – 2007 r. B – 2008 r.	I	II	III	IV	V	VI	VII	VIII	IX	X	XI	XII
Ludność ^a (w tys. osób).....A	.	.	1008,6	.	.	1008,5	.	.	1008,8	.	.	.
B
Bezrobotni zarejestrowani ^a (w tys. osób).....A	75,0	73,7	69,9	65,3	61,0	58,1	56,7	54,9	53,8	51,5	51,0	52,3
B	54,8
Stopa bezrobocia ^{ab} (w %).....A	19,4	19,1	18,3	17,3	16,3	15,6	15,3	14,8	14,5	14,0	13,8	14,2
B	14,6
Oferty pracy (w ciągu miesiąca).....A	3588	3677	5356	5454	5546	5130	4792	5004	4853	5114	4072	2228
B	3679
Liczba bezrobotnych na 1 ofertę pracy ^aA	80	64	46	38	32	27	34	31	38	37	42	53
B	45
Przeciętne zatrudnienie w sektorze przedsiębiorstw ^c (w tys. osób).....A	111,6	112,0	111,8	111,5	111,4	112,0	112,0	112,1	111,3	111,0	110,9	110,8
B	113,6
poprzedni miesiąc = 100A	104,4	100,4	99,8	99,7	100,0	100,6	100,0	100,1	99,2	99,8	99,9	99,9
B	102,5
analogiczny miesiąc poprzedniego roku = 100A	109,2	109,3	108,5	107,6	106,9	106,6	106,3	105,6	104,5	104,1	104,0	103,7
B	101,8
Przeciętne wynagrodzenia miesięczne brutto w sektorze przedsiębiorstw ^c (w zł).....A	2199,17	2188,96	2354,00	2274,07	2309,62	2381,94	2409,80	2430,09	2425,77	2477,21	2520,93	2651,99
B	2487,17
poprzedni miesiąc = 100A	89,5	99,5	107,5	96,6	101,6	103,1	101,2	100,8	99,8	102,1	101,8	105,2
B	93,8
analogiczny miesiąc poprzedniego roku = 100A	107,0	107,6	110,0	107,3	109,7	108,4	111,9	112,8	112,6	112,8	111,3	108,0
B	113,1
Mieszkania oddane do użytkowania (od początku roku)A	247	491	731	939	2131	1380	1380	1903	2193	2456	2694	3238
B	302
analogiczny okres poprzedniego roku = 100.....A	95,0	85,5	95,8	98,9	198,8	100,1	102,2	109,2	118,7	118,0	109,4	111,0
B	122,3
Nakłady inwestycyjne ^d (w tys. zł; ceny bieżące).....A	445960	.	.	746897	.	.	.
B
analogiczny okres poprzedniego roku = 100.....A	111,9	.	.	108,9	.	.	.
B
Produkcja sprzedana przemysłu ^c (w cenach stałych): poprzedni miesiąc = 100A	113,5	99,9	112,4	89,9	102,5	96,7	95,0	101,4	104,6	108,1	93,3	81,3
B	122,8
analogiczny miesiąc poprzedniego roku = 100A	123,9	121,6	114,3	117,1	109,6	107,2	113,2	108,6	101,9	108,0	105,1	97,4
B	107,9
Produkcja budowlano – montażowa ^c (w cenach bieżących): poprzedni miesiąc = 100A	42,0	138,3	100,6	110,7	87,3	138,6	101,1	88,2	129,5	74,0	103,2	193,6
B	26,9
analogiczny miesiąc poprzedniego roku = 100A	147,5	173,4	139,7	159,7	89,6	120,9	123,0	112,4	118,3	74,2	116,9	133,7
B	85,6

^a Stan w końcu okresu. ^b Udział zarejestrowanych bezrobotnych w cywilnej ludności aktywnej zawodowo. ^c W przedsiębiorstwach z większą od 9 liczbą pracujących. ^d W przedsiębiorstwach z większą od 49 liczbą pracujących.

WYBRANE DANE O WOJEWÓDZTWIE LUBUSKIM (dok.)

WYSZCZEGÓLNIENIE A – 2007 r. B – 2008 r.	I	II	III	IV	V	VI	VII	VIII	IX	X	XI	XII
Sprzedaż detaliczna towarów ^a (w cenach bieżących):												
poprzedni miesiąc = 100A	95,6	93,1	111,1	105,0	91,4	105,9	102,7	103,1	90,8	106,4	96,2	109,1
.....B	87,3											
analogiczny miesiąc poprzedniego roku = 100A	137,9	136,6	130,7	122,7	115,1	122,9	120,5	125,5	111,0	117,2	114,5	107,7
.....B	98,5											
Wskaźnik cen												
towarów i usług konsumpcyjnych ^b :												
analogiczny okres poprzedniego roku = 100.....A	.	.	102,7	.	.	103,0	.	.	102,4	.	.	.
.....B	.											
skupu ziarna zbóż:												
poprzedni miesiąc = 100A	108,6	105,0	97,8	93,5	101,2	112,3	90,9	129,6	121,5	98,8	99,4	94,9
.....B	108,2											
analogiczny miesiąc poprzedniego roku = 100A	167,9	172,1	163,3	147,8	150,2	143,3	139,4	159,9	156,9	151,4	143,7	133,6
.....B	133,1											
skupu żywca rzeźnego wołowego:												
poprzedni miesiąc = 100A	95,1	104,4	100,8	99,2	92,9	98,9	94,3	101,2	113,2	98,9	96,8	100,8
.....B	97,8											
analogiczny miesiąc poprzedniego roku = 100A	106,7	102,1	100,0	102,7	92,9	86,0	92,2	93,6	96,4	98,4	100,3	95,1
.....B	97,8											
skupu żywca rzeźnego wieprzowego:												
poprzedni miesiąc = 100A	96,6	104,7	102,4	98,8	96,7	111,7	110,7	101,5	102,0	91,3	92,4	101,4
.....B	99,7											
analogiczny miesiąc poprzedniego roku = 100A	91,6	100,6	99,1	96,6	95,6	101,4	101,5	96,9	100,7	100,0	99,4	108,5
.....B	112,0											
Relacje cen skupu ^c żywca wieprzowego do cen 1 kg	3,3	3,1	2,9	3,1	2,8	3,0	4,3	5,2	5,4	5,4	4,7	4,8
zestawu pasz ^dA	4,4											
.....B												
Wskaźnik rentowności obrotu w przedsiębiorstwach ^e												
brutto ^f (w %)A	.	.	6,9	.	.	7,3	.	.	7,3	.	.	.
.....B	.											
netto ^g (w %)A	.	.	5,7	.	.	6,1	.	.	6,0	.	.	.
.....B	.											
Podmioty gospodarki narodowej ^hA	105438	105553	105866	106100	106219	106286	106567	106781	107101	107101	106819	106450
.....B	105843											
w tym spółki handloweA	6359	6381	6402	6414	6431	6453	6479	6495	6527	6527	6570	6602
.....B	6628											
w tym z udziałem kapitału zagranicznego.....A	2445	2451	2463	2458	2469	2470	2481	2483	2491	2491	2501	2514
.....B	2526											

^a W przedsiębiorstwach z większą od 9 liczbą pracujących. ^b W kwartale. ^c Ceny bieżące bez VAT. ^d Zestaw pasz obejmuje: 0,58 kg ziemniaków i 0,35 kg zbóż (wg cen targowiskowych) oraz 0,07 kg mieszanki "PT-2" (wg cen detalicznych).

^e Z większą od 49 liczbą pracujących; dane są prezentowane narastająco. ^f Relacja wyniku finansowego brutto do przychodów z całokształtu działalności. ^g Relacja wyniku finansowego netto do przychodów z całokształtu działalności. ^h W rejestrze REGON, bez rolników indywidualnych; stan w końcu okresu.

UWAGA:

Znak „*” oznacza, że dane zostały zmienione w stosunku do już opublikowanych.