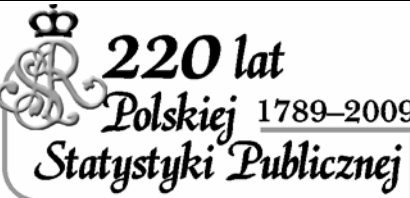
	URZĄD STATYSTYCZNY W ZIELONEJ GÓRZE		
	Wyniki wstępne	Data opracowania: 29. VI. 2009	

Kontakt e-mail: SekretariatUSZGR@stat.gov.pl

Tel.: 068 3223112

Internet: <http://www.stat.gov.pl/zg>

Maj 2009

Nr 5

KOMUNIKAT O SYTUACJI SPOŁECZNO-GOSPODARCZEJ WOJEWÓDZTWA LUBUSKIEGO

- ✓ W maju br. przeciętne zatrudnienie w sektorze przedsiębiorstw zmniejszyło się w porównaniu do poprzedniego miesiąca i maja ub. roku. W sektorze prywatnym obniżyła się liczba zatrudnionych, a sektor publiczny odnotował wzrost. Mniej zatrudnionych w analogicznych okresach było w przemyśle, w tym w przetwórstwie przemysłowym.
- ✓ W końcu maja br., w porównaniu do poprzedniego miesiąca, zmniejszyło się bezrobocie rejestrowane, jednak było ono większe niż przed rokiem. Liczba propozycji pracy była niższa niż przed miesiącem, ale wyższa niż przed rokiem.
- ✓ W maju br. przeciętne miesięczne wynagrodzenia były niższe niż przed miesiącem, zarówno w sektorze publicznym jak i prywatnym. W stosunku do analogicznego miesiąca ub. roku płace wzrosły w obu sektorach. Przeciętna płaca w województwie lubuskim w dalszym ciągu stanowi około 80% średniej krajowej.
- ✓ W I kwartale br. wyniki finansowe badanych przedsiębiorstw były bardziej korzystne niż uzyskane w analogicznym okresie ub. roku. Poprawie uległy podstawowe relacje ekonomiczno – finansowe, m.in. rentowność obrotu brutto i netto. Wobec większego wzrostu przychodów z całokształtu działalności niż kosztów ich uzyskania poprawił się wskaźnik poziomu kosztów.
- ✓ Efekty budownictwa mieszkaniowego w maju br. były mniejsze niż w poprzednim miesiącu i analogicznym okresie ub. roku. Nadal dominują inwestorzy indywidualni i budujący na sprzedaż lub wynajem. W porównaniu do pięciu miesięcy ub. roku rozpoczęto budowę większej ilości mieszkań, ale wydano mniej pozwoleń na budowę.
- ✓ Na rynku rolnym w maju br., w porównaniu do poprzedniego miesiąca, zmniejszyły się ceny skupu pszenicy i żywca wieprzowego, natomiast wzrosły ceny skupu żyta, żywca wołowego i drobiowego oraz mleka. Na targowiskach więcej płacono za prosięta na chów, a ceny zbóż pozostały na tym samym poziomie.
- ✓ W maju br., po raz pierwszy w tym roku, wartość produkcji sprzedanej w przemyśle (w tym w przetwórstwie przemysłowym) spadła w stosunku do poprzedniego miesiąca. Była jednak wyższa niż w analogicznym miesiącu ubiegłego roku.
- ✓ W maju br. produkcja budownictwa, w tym budowlano – montażowa, była wyższa w porównaniu do poprzedniego miesiąca i maja ub. roku.
- ✓ W maju br. sprzedaż detaliczna była niższa w stosunku do poprzedniego miesiąca i do analogicznego okresu ub. roku. Sprzedaż hurtowa również nie osiągnęła poziomu sprzed miesiąca, była jednak wyższa niż w maju ub. roku.

UWAGI

1. Prezentowane w niniejszym komunikacie dane:

- o pracujących, zatrudnieniu i wynagrodzeniach oraz o przychodach ze sprzedaży produkcji przemysłu i budownictwa, a także o sprzedaży detalicznej i hurtowej towarów – w ujęciu miesięcznym – dotyczą **sektora przedsiębiorstw**, tj. podmiotów gospodarczych, w których liczba pracujących przekracza 9, prowadzących działalność gospodarczą w zakresie: leśnictwa i pozyskiwania drewna; górnictwa i wydobywania; przetwórstwa przemysłowego; wytwarzania i zaopatrywania w energię elektryczną, gaz, parę wodną, gorącą wodę i powietrze do układów klimatyzacyjnych; dostawy wody; gospodarowania ściekami i odpadami oraz działalności związanej z rekultywacją; budownictwa; handlu hurtowego i detalicznego; naprawy pojazdów samochodowych, włączając motocykle; transportu i gospodarki magazynowej; działalności związanej z zakwaterowaniem i usługami gastronomicznymi; informacji i komunikacji; działalności związanej z obsługą rynku nieruchomości; działalności prawniczej, rachunkowo-księgowej i doradztwa podatkowego, działalności firm centralnych (head offices); doradztwa związanego z zarządzaniem; działalności w zakresie architektury i inżynierii; badań i analiz technicznych; reklamy, badania rynku i opinii publicznej; pozostałej działalności profesjonalnej, naukowej i technicznej; działalności w zakresie usług administrowania i działalności wspierającej; działalności związanej z kulturą, rozrywką i rekreacją; naprawy i konserwacji komputerów i artykułów użytku osobistego i domowego; pozostałej indywidualnej działalności usługowej.
- o wynikach finansowych przedsiębiorstw - w ujęciu kwartalnym - dotyczą podmiotów gospodarczych prowadzących księgi rachunkowe (z wyjątkiem łowiectwa, leśnictwa, rybactwa, pośrednictwa finansowego oraz szkół wyższych), w których liczba pracujących przekracza 49 osób,
- o nakładach inwestycyjnych - w ujęciu kwartalnym - dotyczą podmiotów gospodarczych (bez względu na rodzaj działalności) prowadzących księgi rachunkowe, w których liczba pracujących przekracza 49 osób.

Dane w ujęciu wartościowym oraz wskaźniki struktury podano w cenach bieżących. Wskaźniki dynamiki zaprezentowano na podstawie wartości w cenach bieżących z wyjątkiem przemysłu, dla którego podano je na podstawie wartości w cenach stałych (**średnie ceny bieżące 2005 r.**)

2. Ze względu na zmianę stosowanej klasyfikacji na PKD 2007 i wynikające stąd zmiany w sektorze przedsiębiorstw, dla umożliwienia dokonywania porównań przeliczono dane za rok poprzedni (kolejne miesiące 2008 r.). Prezentowane aktualnie dane nie są natomiast porównywalne z prezentowanymi w poprzednich komunikatach.

RYNEK PRACY

ZATRUDNIENIE

W maju br. przeciętne zatrudnienie w sektorze przedsiębiorstw wyniosło 113,0 tys. osób i było niższe o 0,6%. W kraju zatrudnienie zmniejszyło się o 0,3%. W sektorze prywatnym, który koncentrował 90,3% ogółu zatrudnionych, nastąpił spadek o 0,9%, a w sektorze publicznym zanotowano wzrost o 2,4%.

W przemyśle zatrudnienie w omawianym miesiącu wyniosło 64,0 tys. osób i zmniejszyło się o 0,5% w porównaniu do kwietnia br.

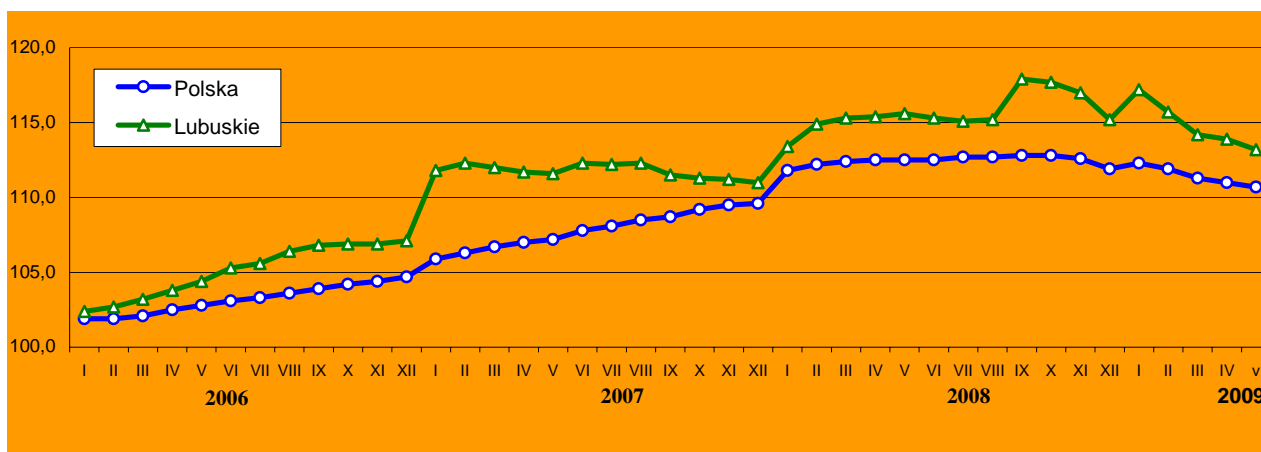
W pozostałych sekcjach zanotowano spadek w stosunku do poprzedniego miesiąca m.in.: w administrowaniu i działalności wspierającej o 0,3%, w handlu; naprawie pojazdów samochodowych o 1,1%, transporcie i gospodarce magazynowej o 2,3%. Wzrost zatrudnienia nastąpił w budownictwie o 0,3%.

W porównaniu do maja ub. roku przeciętne zatrudnienie w przedsiębiorstwach zmniejszyło się o 2,1% (w kraju zatrudnienie zmniejszyło się o 1,7%), w tym w sektorze prywatnym o 2,6%, natomiast w sektorze publicznym zwiększyło się o 3,4%.

W przemyśle zatrudnienie w skali roku zmalało o 6,8%, w tym w przetwórstwie przemysłowym o 7,5%. W przetwórstwie przemysłowym tendencje spadkowe w tym okresie odnotowano w 17 działach (spośród 22), największy wpływ na wielkość zatrudnienia w omawianej sekcji miało zmniejszenie jego poziomu m.in. w produkcji: wyrobów z pozostałych mineralnych surowców niemetalicznych o 2,7%, maszyn i urządzeń o 4,5%, wyrobów z metali o 5,3%, wyrobów z drewna, korka, słomy i wikliny o 12,5%, mebli o 15,0%, pojazdów samochodowych, przyczep i naczep o 18,4%. Wzrost zatrudnienia zanotowały m.in. działy: produkcja wyrobów tekstylnych o 9,5%, produkcja artykułów spożywczych o 0,7%.

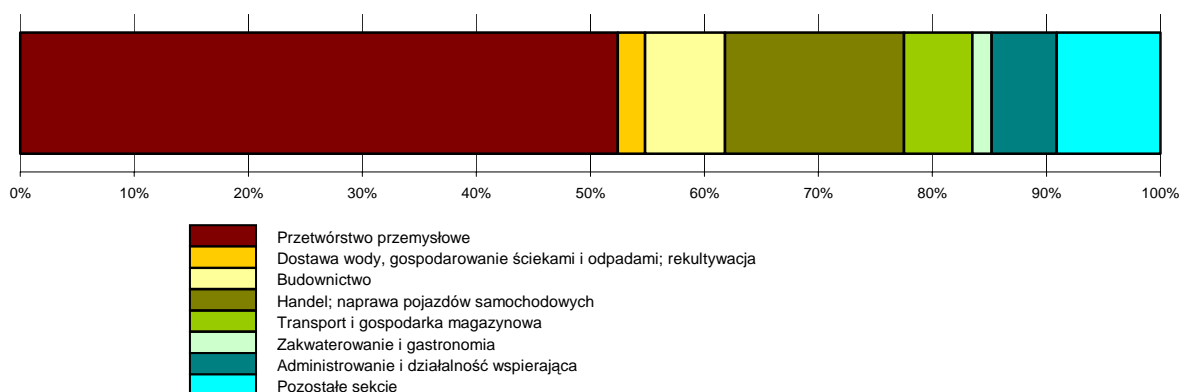
Poniżej poziomu notowanego w maju ub. roku kształtowało się również zatrudnienie m.in. w transporcie i gospodarce magazynowej o 7,2%. Zatrudnienie w ciągu roku wzrosło m.in. w sekcjach: administrowanie i działalność wspierająca o 25,8%, budownictwo o 15,0%, handel; naprawa pojazdów samochodowych o 4,5%.

DYNAMIKA PRZECIĘTNEGO ZATRUDNIENIA W SEKTORZE PRZEDSIĘBIORSTW (przeciętne miesięczne 2005 = 100)



W okresie styczeń – maj br. przeciętne zatrudnienie w sektorze przedsiębiorstw wyniosło 115,1 tys. osób i było o 0,2% wyższe niż w tym samym okresie ub. roku. W kraju w ciągu roku zatrudnienie zmniejszyło się o 0,3%. W stosunku do analogicznego okresu ub. roku zatrudnienie zwiększyło się m.in. w sekcjach: administrowanie i działalność wspierająca o 28,7%, budownictwo o 16,1%, handel; naprawa pojazdów samochodowych o 6,9%. Spadek zatrudnienia w tym czasie nastąpił m.in. w sekcjach: transport i gospodarka magazynowa o 1,0%, przemysł o 4,6%, w tym w przetwórstwie przemysłowym o 5,1%.

STRUKTURA PRZECIĘTNEGO ZATRUDNIENIA W SEKTORZE PRZEDSIĘBIORSTW WEDŁUG SEKCJI W MAJU 2009 R.



BEZROBOCIE

W końcu maja w urzędach pracy województwa było zarejestrowanych 54741 bezrobotnych, tj. mniej o 1484 osoby (2,6%) niż w kwietniu br., natomiast więcej o 6757 osób (21,7%) w porównaniu do maja ub. roku. Od początku roku bezrobocie rejestrowane zwiększyło się o 18,2%.

Stopa bezrobocia w maju br. wyniosła 14,4%, wobec 14,7% w kwietniu br. i 12,1% w maju ub. roku. W kraju wskaźnik ten wyniósł 10,8%, wobec 11,0% przed miesiącem i 9,8% w końcu maja ub. roku.

Kobiety pozbawione pracy stanowiły 52,1% ogółu bezrobotnych (28523 osoby), ich liczba zmniejszyła się o 1,9% w porównaniu do poprzedniego miesiąca, a do stanu sprzed roku zwiększyła się o 8,1%. Bezrobocie wśród mężczyzn odpowiednio zmalało o 3,5% i wzrosło o 41,0%.

Mieszkańcy miast stanowili 57,1% ogółu bezrobotnych, wobec 56,0% przed rokiem. Na terenach wiejskich w końcu maja br. ewidencją objętych było 23511 osób, czyli o 2,2% mniej niż w ubiegłym miesiącu i więcej o 18,9% niż przed rokiem.

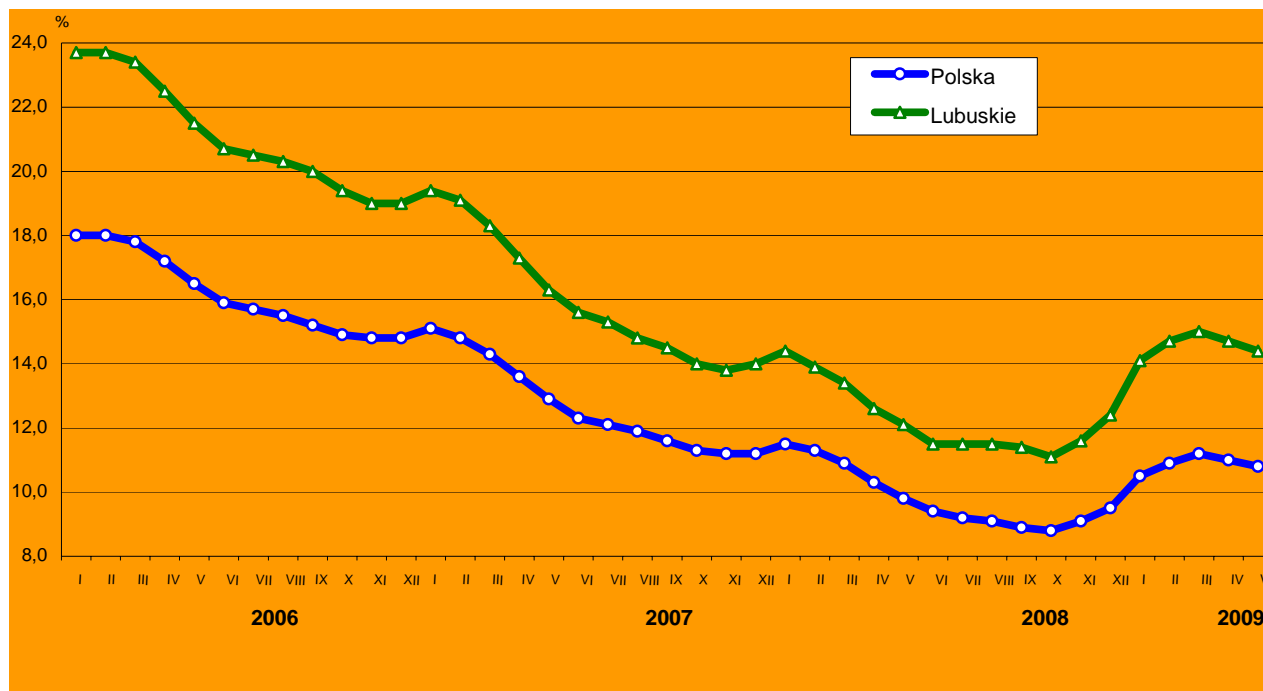
Prawa do zasiłku nie posiadały 39232 osoby, tj. 71,7% populacji, wobec 72,4% przed miesiącem i 81,2% przed rokiem. Na wsi zasiłku nie otrzymywało 16936 osób, tj. 72,0% bezrobotnych zarejestrowanych na wsi, wobec 82,1% przed rokiem.

Wśród bezrobotnych 44521 osób pracowało poprzednio zawodowo, a 2,9% ogółu bezrobotnych zwolnionych było z przyczyn dotyczących zakładu pracy.

W grupach będących w szczególnej sytuacji na rynku pracy było: 10980 osób do 25 roku życia (o 2,2% mniej niż w kwietniu br. i więcej o 28,1% w porównaniu do maja ub. roku), 20665 osób długotrwale bezrobotnych (mniej odpowiednio o 3,9% i 17,1%), 12045 osób powyżej 50 roku życia (mniej o 2,3% i więcej o 13,0%), 15880 osób bez kwalifikacji zawodowych (mniej o 2,8% i więcej o 8,8%).

W maju br. w urzędach pracy włączono do ewidencji 9027 nowych bezrobotnych, tj. o 1,4% mniej niż w poprzednim miesiącu i o 28,1% więcej niż przed rokiem. Osoby poprzednio pracujące zawodowo stanowiły 75,7% tej grupy, mieszkańcy miast 62,1%, kobiety 46,9%, osoby rejestrujące się po raz pierwszy 20,0%. Prawa do zasiłku nie posiadało 6518 nowo zarejestrowanych bezrobotnych (72,2% tej grupy).

STOPA BEZROBOCIA REJESTROWANEGO Stan w końcu miesiąca



W omawianym miesiącu wyrejestrowano 10511 osób i było to więcej o 3,2% w porównaniu do ubiegłego miesiąca i o 12,1% w stosunku do maja ub. roku. Pracę w różnych formach podjęły 3672 osoby, natomiast 2762 osoby wskutek niepotwierdzenia gotowości do pracy utraciły status bezrobotnego.

W maju br. 610 bezrobotnych rozpoczęło szkolenia, 944 osoby rozpoczęły staż, do prac interwencyjnych skierowano 183 osoby, a do robót publicznych 333. Prace społecznie użyteczne rozpoczęło 1338 osób.

W omawianym miesiącu pracodawcy zgłosili do urzędów pracy 4469 ofert zatrudnienia, wobec 4710 w kwietniu br. i 3850 przed rokiem. Dla osób odbywających staże były 1062 oferty, 1247 w celu wykonywania prac społecznie użytecznych. W końcu miesiąca maja br. na 1 wolne miejsce pracy przypadało 42 bezrobotnych, wobec 45 przed miesiącem i 32 przed rokiem.

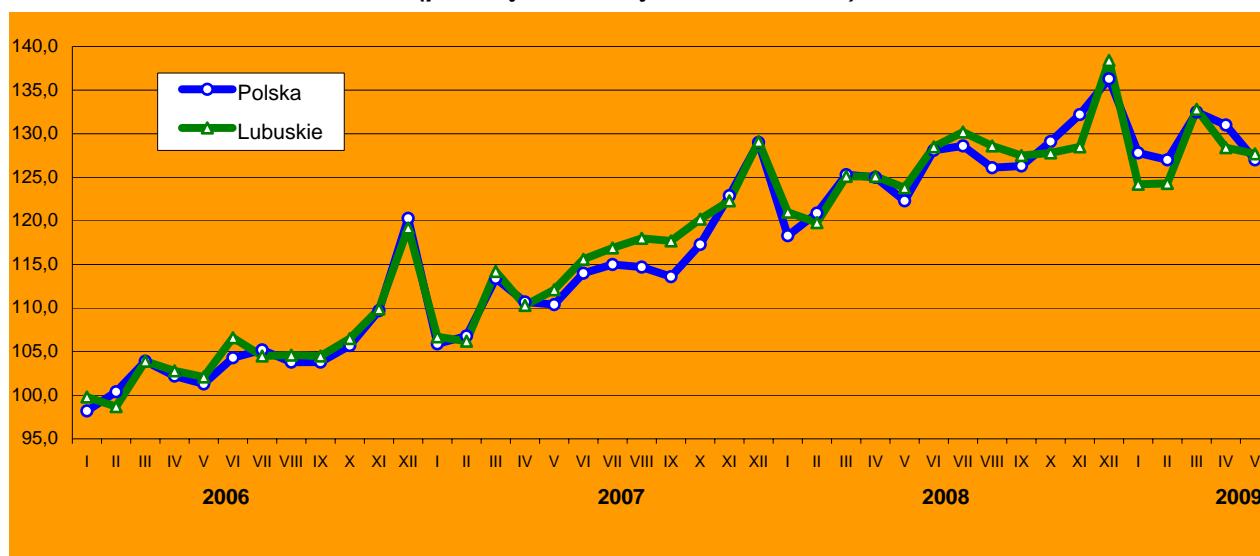
Wydatki z Funduszu Pracy w okresie pięciu miesięcy br. wyniosły 74,1 mln zł, w maju br. 21,2 mln zł. Na zasiłki dla bezrobotnych przeznaczono 55,3% ogółu środków, na programy promocji zatrudnienia - 39,5%.

WYNAGRODZENIA

W maju br. przeciętne miesięczne wynagrodzenie brutto w sektorze przedsiębiorstw wyniosło 2631,10 zł (82,4% średniej krajowej) i było o 0,5% niższe w stosunku do poprzedniego miesiąca. *Przeciętne miesięczne wynagrodzenie w kraju wyniosło 3193,90 zł, tj. o 3,1% mniej niż w poprzednim miesiącu.* Średnia płaca w sektorze publicznym wyniosła 2960,79 zł, a w sektorze prywatnym 2595,69 zł tj. mniej niż w kwietniu br. odpowiednio o 0,4% i 0,6%.

Poniżej poziomu sprzed miesiąca ukształtowały się wynagrodzenia w sekcjach: obsługa rynku nieruchomości o 4,3%, budownictwo o 2,9%, handel; naprawa pojazdów samochodowych o 2,2%, zakwaterowanie i gastronomia oraz wytwarzanie i zaopatrywanie w energię elektryczną, gaz, parę wodną i gorącą wodę po 1,8%. Spadek płac odnotowano także w jednostkach prowadzących działalność profesjonalną, naukową i techniczną o 0,8% oraz w transporcie i gospodarce magazynowej o 0,3%. Wzrost wynagrodzeń wystąpił m.in. w sekcjach: informacja i komunikacja o 8,6%, administrowanie i działalność wspierająca o 1,9%, dostawa wody; gospodarowanie ściekami i odpadami; rekultywacja o 0,9%.

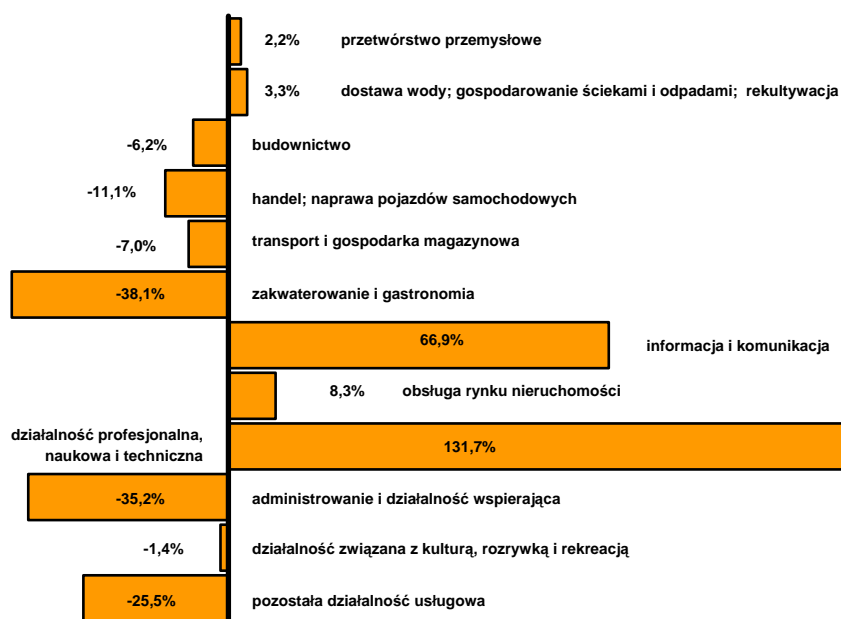
DYNAMIKA PRZECIĘTNEGO MIESIĘCZNEGO WYNAGRODZENIA BRUTTO W SEKTORZE PRZEDSIĘBIORSTW
(przeciętne miesięczne 2005 = 100)



W przetwórstwie przemysłowym przeciętna płaca ukształtowała się na poziomie o 0,2% niższym niż w kwietniu br., a spadek wynagrodzeń zaznaczył się w 11 działach przetwórstwa przemysłowego (spośród 22), skupiających łącznie 43,1% zatrudnionych w przemyśle. Wynagrodzenia niższe niż przed miesiącem wypłacono m.in. w przedsiębiorstwach zajmujących się naprawą, konserwacją i instalowaniem maszyn o 14,3%, produkcją mebli o 8,1%, produkcją wyrobów tekstylnych o 7,7%, produkcją metali oraz produkcją papieru i wyrobów z papieru po 6,4%, produkcją chemikaliów i wyrobów chemicznych o 6,3%. Wzrost płac odnotowano m.in. w produkcji wyrobów z drewna, korka, słomy i wikliny o 8,8%, w produkcji wyrobów z gumy i tworzyw sztucznych o 4,1%, w produkcji wyrobów z pozostałych mineralnych surowców niemetalicznych o 3,2%.

W porównaniu do maja ub. roku przeciętne miesięczne wynagrodzenie w sektorze przedsiębiorstw wzrosło o 3,1%, przy czym wzrost płac obserwowano zarówno w sektorze prywatnym (o 3,1%), jak i w publicznym (o 2,7%). W kraju zanotowano wzrost o 3,8%.

ODCHYLENIA PRZECIĘTNYCH MIESIĘCZNYCH WYNAGRODZEŃ BRUTTO OD PRZECIĘTNEGO W WOJEWÓDZTWIE W WYBRANYCH SEKCJACH W MAJU 2009 R.



Najbardziej znaczący wzrost płac w skali roku obserwowano w sekcji działalność profesjonalna, naukowa i techniczna o 41,7%. W mniejszym stopniu wzrosły płace w sekcjach: informacja i komunikacja o 11,1%, dostawa wody; gospodarowanie ściekami i odpadami; rekultywacja o 6,3%, handel; naprawa pojazdów samochodowych o 2,6%. Niższe niż przed rokiem wynagrodzenia wypłacano w budownictwie o 7,3% oraz w przedsiębiorstwach z sekcji:

zakwaterowanie i gastronomia o 4,4%, wytwarzanie i zaopatrywanie w energię elektryczną, gaz, parę wodną i gorącą wodę o 3,4%, administrowanie i działalność wspierająca o 3,2% a także transport i gospodarka magazynowa o 2,3%.

W przemyśle, w tym w przetwórstwie przemysłowym, płace były wyższe niż przed rokiem o 4,6%. Wzrost płac zaznaczył się w dominujących w strukturze zatrudnienia działach: produkcja pojazdów samochodowych, przyczep i naczep o 6,0%, produkcja artykułów spożywczych o 3,0%, produkcja wyrobów z drewna, korka, słomy i wikliny o 10,0%, produkcja mebli o 3,3%, produkcja wyrobów z pozostałych mineralnych surowców niemetalicznych o 1,7%. Niższe od ubiegłorocznych były wynagrodzenia w produkcji wyrobów tekstylnych o 8,2%, w produkcji wyrobów z metali o 4,2%, w produkcji maszyn i urządzeń o 4,1%, a także w jednostkach zajmujących się naprawą, konserwacją i instalowaniem maszyn i urządzeń o 3,6% oraz w produkcji metali o 0,7%.

W okresie styczeń-maj br. przeciętne miesięczne wynagrodzenie w sektorze przedsiębiorstw ukształtowało się na poziomie 2658,58 zł, tj. o 4,8% wyższym niż przed rokiem. W kraju wzrost wyniósł 5,5%.

Najbardziej dynamicznie płace wzrosły w działalności profesjonalnej, naukowej i technicznej o 75,7%. W sekcji informacja i komunikacja wzrost wynagrodzenia przeciętnie wyniósł 8,8%, dostawa wody; gospodarowanie ściekami i odpadami; rekultywacja – 6,5%, handel; naprawa pojazdów samochodowych – 6,2%, przetwórstwo przemysłowe – 4,4%, obsługa rynku nieruchomości – 4,0%. Spadek płac notowano m.in. w budownictwie o 4,1% oraz w transporcie i gospodarce magazynowej o 2,0%. W przetwórstwie przemysłowym wzrost wynagrodzenia wystąpił w 18 działach, m.in. w produkcji skór i wyrobów skórzanych o 16,3%, w produkcji chemikaliów i wyrobów chemicznych o 13,3%, w produkcji mebli o 11,0%, w produkcji wyrobów tekstylnych o 8,1%, w produkcji artykułów spożywczych o 6,3%, w produkcji papieru i wyrobów z papieru o 6,1%, w poligrafii i reprodukcji zapisanych nośników informacji oraz w produkcji pojazdów samochodowych, przyczep i naczep po 5,1%. Poniżej poziomu ubiegłorocznego ukształtowały się wynagrodzenia w jednostkach zajmujących się produkcją maszyn i urządzeń o 6,4%, produkcją metali o 3,9%, produkcją wyrobów z gumy i tworzyw sztucznych o 1,4%.

FINANSE PRZEDSIĘBIORSTW

W I kwartale br. przychody z całokształtu działalności przedsiębiorstw wyniosły 6086,4 mln zł i były o 4,6% wyższe w porównaniu z analogicznym okresem ub. roku, natomiast koszty ich uzyskania zwiększyły się o 4,1%, tj. do poziomu 5793,7 mln zł. Przychody netto ze sprzedaży produktów, towarów i materiałów stanowiły 95,7% ogółu przychodów.

Wynik finansowy ze sprzedaży produktów, towarów i materiałów wyniósł 460,6 mln zł i był wyższy o 63,1% niż w 2008 r. Zwiększyła się kwota zysku na pozostałej działalności operacyjnej (z 48,1 mln zł do 71,4 mln zł), a wynik na operacjach finansowych wyniósł minus 239,3 mln zł wobec minus 78,0 mln zł przed rokiem.

Wynik finansowy brutto w I kwartale br. wyniósł 293,3 mln zł, tj. o 16,2% więcej niż przed rokiem. Obowiązkowe obciążenia wyniku finansowego brutto wyniosły 70,0 mln zł i były o 15,1% wyższe niż w I kwartale ub. roku, a ich udział w wyniku finansowym brutto stanowił 23,9%, wobec 24,1% przed rokiem.

Zyskiem brutto zamknęły działalność przedsiębiorstwa w sekcjach: przetwórstwo przemysłowe (366,1 mln zł), handel i naprawy (25,8 mln zł), transport i gospodarka magazynowa (15,0 mln zł), budownictwo (13,4 mln zł), informacja i komunikacja (7,9 mln zł), obsługa rynku nieruchomości (3,9 mln zł), administrowanie i działalność wspierająca (2,7 mln zł) oraz dostawa wody; gospodarowanie ściekami i odpadami; rekultywacja (2,5 mln zł).

Wynik finansowy netto ukształtował się na poziomie 223,3 mln zł, tj. o 16,5% wyższym aniżeli w okresie styczeń-marzec ub. roku, przy czym zysk netto w przedsiębiorstwach rentownych wyniósł 478,5 mln zł, natomiast straty netto w jednostkach deficytowych 255,2 mln zł. Zysk netto osiągnęło 61,1% przedsiębiorstw, a ich udział w ogólnej wartości przychodów z całokształtu działalności wyniósł 71,4% (przed rokiem odpowiednio, 65,3% i 76,2%).

Podstawowe relacje ekonomiczno-finansowe kształtowały się bardziej korzystnie niż w I kwartale ub. roku. Wskaźnik rentowności ze sprzedaży wyniósł 7,9% (wobec 5,0%), wskaźnik rentowności obrotu brutto 4,8% (4,3%), wskaźnik rentowności obrotu netto 3,7% (3,3%), natomiast wskaźnik poziomu kosztów był niższy niż przed rokiem i wyniósł 95,2% (przed rokiem 95,7%).

W sektorze prywatnym rentowność obrotu netto wyniosła 3,3%, w sektorze publicznym 9,1%. Wyższy poziom rentowności obrotu netto, na tle ub. roku, uzyskały w omawianym okresie przedsiębiorstwa w sekcjach: informacja i komunikacja (17,4%, wobec 14,8%), transport i gospodarka magazynowa (3,8%, wobec 1,7%), handel; naprawa pojazdów samochodowych (1,7%, wobec 0,9%), obsługa rynku nieruchomości (5,3%, wobec 5,1%). Niższą niż przed rokiem rentowność odnotowano w przetwórstwie przemysłowym (2,3%, wobec 3,2%) oraz w jednostkach z sekcji: dostawa wody; gospodarowanie ściekami i odpadami; rekultywacja (0,9%, wobec 1,8%), budownictwo (2,6%, wobec 4,8%), zakwaterowanie i gastronomia (-7,1%, wobec -1,5%).

W I kwartale br. uległy pogorszeniu wskaźniki płynności finansowej, charakteryzujące zdolność przedsiębiorstw do regulowania bieżących zobowiązań. Wskaźnik płynności finansowej I stopnia wyniósł 26,6%, a II stopnia 101,1%, podczas gdy przed rokiem odpowiednio 26,9% i 102,8%.

Aktywa obrotowe omawianych przedsiębiorstw w końcu marca br. wyniosły 8758,9 mln zł, wykazując w skali roku wzrost o 17,4%, przy czym należności krótkoterminowe stanowiły 52,4% ich ogólnej wartości (wobec 51,3%), zapasy 26,3% (wobec 28,2%), a inwestycje krótkoterminowe 18,8% (wobec 18,2%).

Zobowiązania krótkoterminowe przedsiębiorstw wzrosły w tym czasie do 6167,3 mln zł, tj. o 22,1%, z czego na zobowiązania z tytułu dostaw i usług przypadało 56,2%, na kredyty bankowe i pożyczki przypadało 18,3%, a na

zobowiązania z tytułu podatków, ceł, ubezpieczeń i innych świadczeń 6,6% (przed rokiem udziały wyniosły odpowiednio 50,1%, 23,1% i 7,7%).

Zobowiązania krótkoterminowe były nadal zasadniczym źródłem finansowania aktywów obrotowych. Ich udział w finansowym pokryciu aktywów obrotowych w końcu omawianego okresu osiągnął 69,4%, w tym udział krótkoterminowych kredytów bankowych i pożyczek 12,7%.

Zobowiązania długoterminowe przedsiębiorstw w końcu marca br. wyniosły 2490,9 mln zł i były o 22,3% wyższe w porównaniu z poprzednim rokiem.

MIESZKANIA

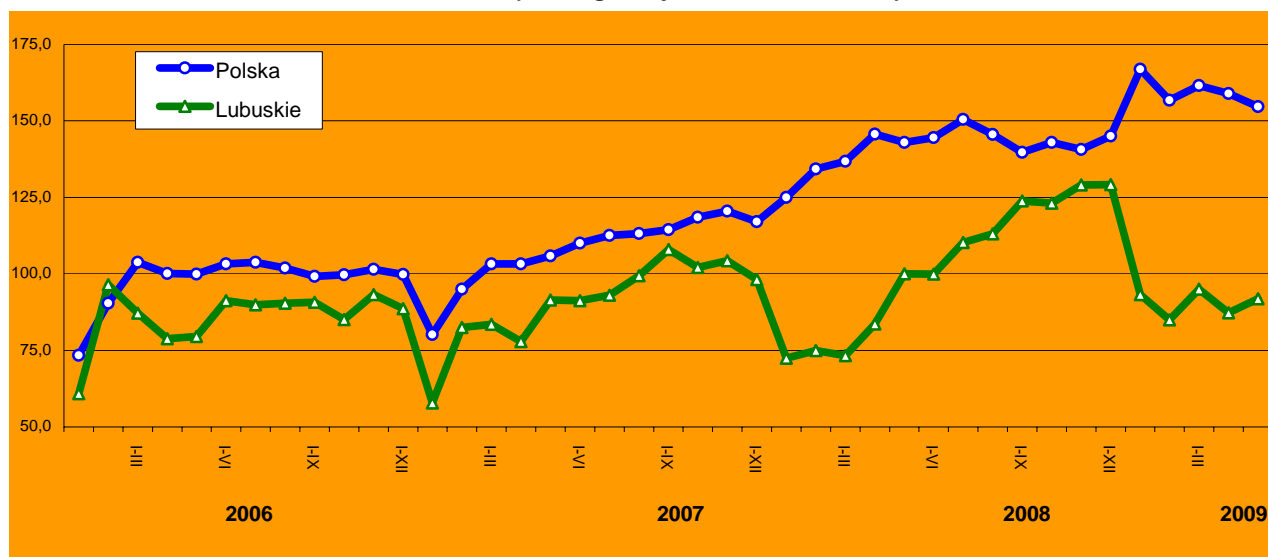
W maju br. przekazano do użytkowania 185 mieszkań tj. o 16,3% mniej więcej niż w poprzednim miesiącu i o 45,4% mniej niż w maju ub. roku. W kraju w analogicznych okresach zanotowano odpowiednio mniej o 15,7% i więcej o 4,4%. W omawianym miesiącu zakończono budowę 146 mieszkań indywidualnych i 39 przeznaczonych na sprzedaż lub wynajem.

Od początku roku oddano łącznie 1237 mieszkań. Efekty budownictwa były o 8,1% niższe od uzyskanych w analogicznym okresie ub. roku. W kraju oddano o 8,2% więcej mieszkań. Większość mieszkań – 796 (64,3% ogółu) powstała w budownictwie indywidualnym. W pozostałych formach budownictwa powstało: 367 mieszkań przeznaczonych na sprzedaż lub wynajem, 40 społecznych czynszowych, 19 zakładowych i 15 komunalnych.

Ogólna powierzchnia użytkowa mieszkań zrealizowanych w omawianym okresie wyniosła 141,9 tys. m² i zwiększyła się w ciągu roku o 4,0%. Przeciętna powierzchnia 1 mieszkania wyniosła 114,7 m² i była większa niż przed rokiem o 13,2%. Największe mieszkania powstały w budownictwie indywidualnym 133,5 m². Mieszkania przeznaczone na sprzedaż lub wynajem miały przeciętną powierzchnię 85,5 m², społeczne czynszowe 61,3 m², komunalne 57,2 m², zakładowe 47,9 m².

Od początku roku rozpoczęto budowę 1572 mieszkań (wobec 1565 przed rokiem), w tym 740 w budownictwie indywidualnym i 651 mieszkań przeznaczonych na sprzedaż lub wynajem. W omawianym okresie wydano 1762 pozwolenia na budowę mieszkań (wobec 2148 w ubiegłym roku), w tym 890 w budynkach indywidualnych i 639 przeznaczonych na sprzedaż lub wynajem.

DYNAMIKA MIESZKAŃ ODDANYCH DO UŻYTKOWANIA (analogiczny okres 2005 = 100)



ROLNICTWO

Średnia temperatura powietrza w maju br. wynosiła 14,1°C i była zbliżona do średniej wieloletniej (z lat 1977-2008), a w porównaniu do średniej temperatury maja ub. roku była niższa o 0,6°C. Najwyższą temperaturę, wynoszącą 29,5°C, mierzona na wysokości 2 m w klatce meteorologicznej, zanotowano 26 maja br. Najniższej było 7 maja, termometr w klatce wskazywał 2°C. W pierwszej połowie miesiąca lokalnie występowały przygruntowe przymrozki. Temperatura gleby mierzona na głębokości 5 cm wahała się od 5°C na początku miesiąca do 17°C w ostatniej dekadzie. Suma opadów atmosferycznych, wynosząca 88,9 mm/m², była wyższa od ubiegłorocznej o 79,2 mm, a w porównaniu do średniej wieloletniej opadów było więcej o 44,1 mm. Ponad 88% wszystkich opadów (deszcz, grad) wystąpiło w trzeciej dekadzie maja br.

Warunki agrometeorologiczne sprzyjały wzrostowi i rozwojowi większości rodzajów upraw. Opady utrudniały przeprowadzenie zabiegów chemicznych w optymalnym terminie oraz uniemożliwiły przygotowanie siana z pierwszego pokosu traw. Na obszarach, gdzie spadło mniej deszczu i dominują słabsze gleby występują nieduże placowe wypaleniska.

W maju br., w porównaniu do poprzedniego miesiąca, zmniejszyły się ceny skupu pszenicy i żywca wieprzowego, natomiast wzrosły ceny skupu żyta, żywca wołowego i drobiowego oraz mleka. Na targowiskach więcej płacono za prosięta na chów, a ceny zbóż pozostały na tym samym poziomie.

Cena skupu pszenicy wynosiła 50,46 zł za dt i w porównaniu do poprzedniego miesiąca i roku obniżyła się odpowiednio o 2,6% i 39,7%. Cena skupu żyta wzrosła w ciągu miesiąca o 0,3% do poziomu 37,96 zł za dt, a w porównaniu do poprzedniego roku spadła o 45,8%.

Na wytypowanych do badania targowiskach płacono średnio 80,00 zł za dt pszenicy i 70,00 zł za dt żyta. W poprzednim miesiącu zanotowano identyczne ceny tych zbóż, natomiast w porównaniu do poprzedniego roku płacono mniej za pszenicę o 3,0% i żyto o 42,9%.

W obrocie giełdowym, w porównaniu do przedniego miesiąca, zanotowano wzrost cen większości rodzajów zbóż. Cena żyta konsumpcyjnego wzrosła o 3,2%, a za zboża paszowe płacono więcej odpowiednio o 3,1% za pszenicę, 0,4% za jęczmień, 7,3% za owies i 4,9% za pszenżyto. Mniej płacono za pszenicę konsumpcyjną i żyto paszowe odpowiednio o 3,7% i 2,1%. Szczegółowe informacje na temat wysokości cen zbóż w poszczególnych dekadach maja br. przedstawiono w tabeli:

Rodzaje zbóż	I	II	III
	w złotych za tonę		
Pszenica konsumpcyjna	567	525	545
Pszenica paszowa	487	485	510
Żyto konsumpcyjne	380	390	380
Żyto paszowe	330	-	-
Jęczmień paszowy	460	454	450
Owies paszowy	400	400	480
Pszenżyto paszowe	410	440	440

Źródło: Zielonogórska Giełda Rolno – Towarowa S.A.

Cena skupu żywca wołowego, wynosząca 4,55 zł za kg, w porównaniu do poprzedniego miesiąca i roku zwiększyła się odpowiednio o 5,1% i 31,9%. Żywiec wieprzowy skupowano w cenie 4,85 zł za kg, tj. niższej niż przed miesiącem o 2,4%, natomiast w porównaniu do poprzedniego roku wyższej o 23,4%. Cena skupu żywca drobiowego zwiększyła się w ciągu miesiąca i roku odpowiednio o 6,0% i 3,9%, do poziomu 4,27 zł za kg.

Na badanych targowiskach przeciętna cena prosiąt na chów wynosiła 160,00 zł za sztukę i w porównaniu do poprzedniego miesiąca wzrosła o 14,3%.

Cena skupu mleka krowiego wzrosła w ciągu miesiąca o 0,4% do poziomu 89,80 zł za hl, natomiast w porównaniu do poprzedniego roku była niższa o 12,0%.

W maju br. cena skupu 1 kg żywca wieprzowego równoważyła wartościowo 5,0 kg zestawu pasz, w ciągu miesiąca wskaźnik ten zmniejszył się o 2,0%, a w porównaniu do poprzedniego roku był wyższy o 8,7%. Relacja ceny skupu żywca wieprzowego do ceny targowiskowej żyta wynosiła 6,9 i zmniejszyła się w porównaniu do poprzedniego miesiąca o 2,8%, natomiast w skali roku zwiększyła się o 115,6%.

PRZEMYSŁ I BUDOWNICTWO

PRZEMYSŁ

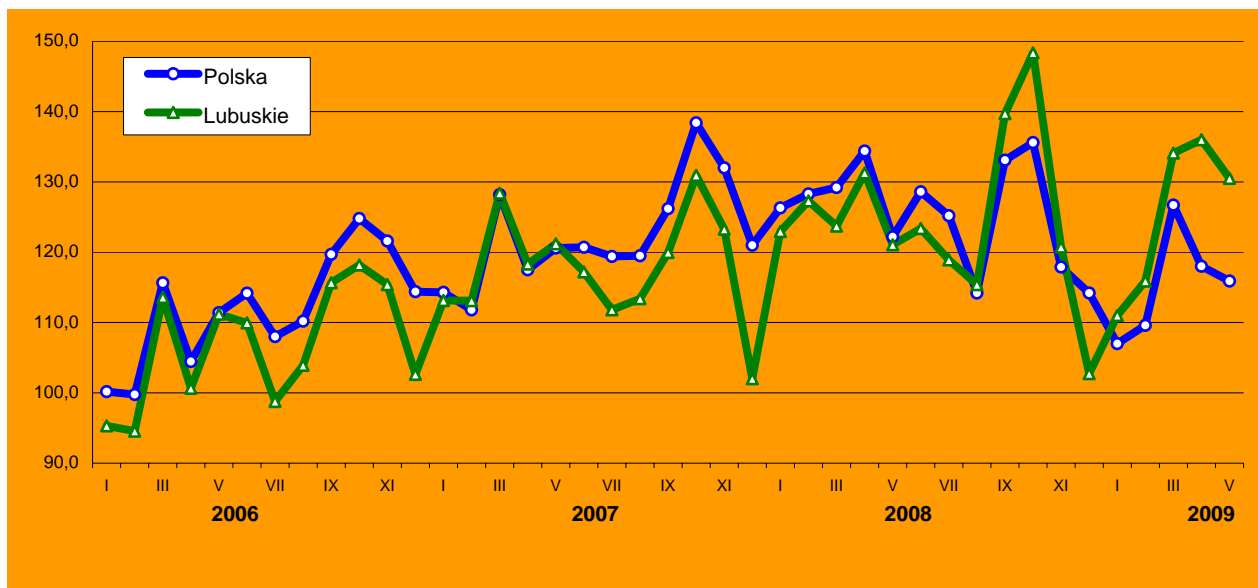
W maju br. wartość przychodów ze sprzedaży wyrobów i usług uzyskanych przez podmioty gospodarcze sektora przedsiębiorstw wyniosła 1652,1 mln zł (w cenach bieżących), tj. o 4,0% mniej niż w poprzednim miesiącu i o 7,8% więcej niż w maju ub. roku (w cenach stałych). W kraju odnotowano spadek przychodów ze sprzedaży zarówno w stosunku do kwietnia br., jak i do maja ub. roku odpowiednio o 1,8% i 5,2%.

W przetwórstwie przemysłowym, stanowiącym 94,2% ogółu przychodów w przemyśle, wartość produkcji sprzedanej ukształtowała się na poziomie o 4,4% niższym w stosunku do poprzedniego miesiąca. Najgłębszy spadek przychodów odnotowano w produkcji skór i wyrobów skórzanych o 28,8%, w produkcji maszyn i urządzeń o 25,3%, w poligrafii i reprodukcji zapisanych nośników informacji o 22,1%. W mniejszym stopniu spadły przychody w działach: produkcja mebli o 12,9%, produkcja odzieży o 8,0%, produkcja wyrobów z gumy i tworzyw sztucznych o 7,1%, produkcja chemikaliów i wyrobów chemicznych o 6,7%, produkcja wyrobów z metali o 6,4%, produkcja papieru i wyrobów z papieru o 5,7%. Wyższe niż przed miesiącem przychody obserwowano m.in. w przedsiębiorstwach zajmujących się naprawą, konserwacją i instalowaniem maszyn i urządzeń o 9,4%, produkcją wyrobów tekstylnych o 5,3% oraz produkcją metali o 3,2%.

W porównaniu do maja ub. roku sprzedaż przetwórstwa przemysłowego wzrosła o 8,1%. Wyższe niż przed rokiem przychody odnotowano w 9 działach (spośród 22), których łączny udział w sprzedaży przetwórstwa przemysłowego wyniósł 58,4%, m.in. w poligrafii i reprodukcji zapisanych nośników informacji o 32,2%, w produkcji papieru i wyrobów z papieru o 22,8%, w produkcji chemikaliów i wyrobów chemicznych o 19,0%, w produkcji wyrobów tekstylnych o 14,7%, w produkcji wyrobów z drewna, korka, słomy i wikliny o 8,3% oraz w produkcji pojazdów samochodowych, przyczep i naczep o 5,2%. Najbardziej znaczący spadek przychodów w ujęciu rocznym

wykazały przedsiębiorstwa zajmujące się naprawą, konserwacją i instalowaniem o 58,5%, produkcją odzieży o 37,4%, produkcją urządzeń elektrycznych o 30,8% oraz produkcją metali o 26,8%.

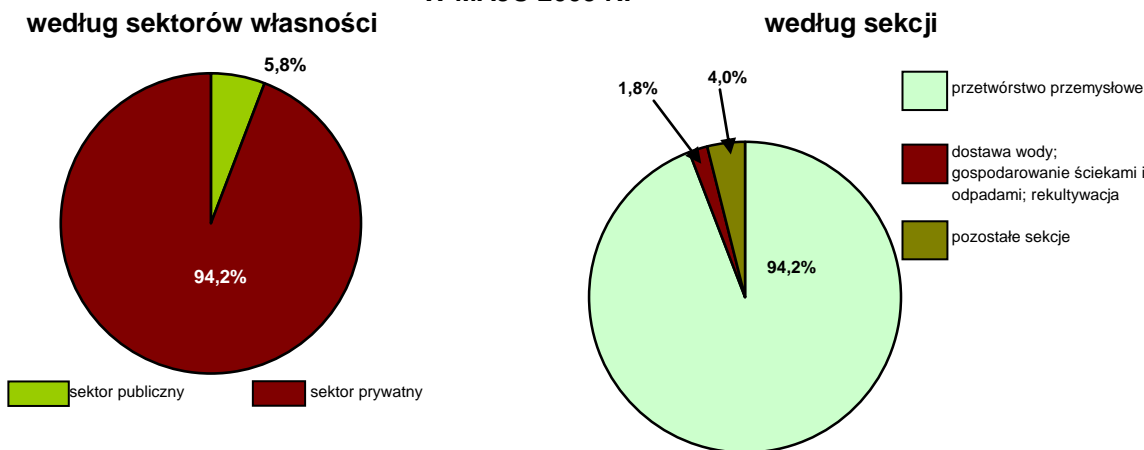
DYNAMIKA PRODUKCJI SPRZEDANEJ PRZEMYSŁU (przeciętna miesięczna 2005 = 100; ceny stałe)



W okresie styczeń-maj br. produkcja sprzedana przemysłu ukształtowała się na poziomie 8092,4 mln zł, tj. o 0,8% wyższym w stosunku do analogicznego okresu ub. roku. W przetwórstwie przemysłowym wzrost wartości przychodów ze sprzedaży wyniósł 1,1%. W kraju wartość przychodów w przemyśle i w przetwórstwie przemysłowym zmniejszyła się odpowiednio o 9,3% i 9,1%. Powyżej poziomu ubiegłorocznego ukształtowała się m.in. pozostała produkcja wyrobów (o 52,0%), poligrafia i reprodukcja zapisanych nośników informacji (o 21,3%), produkcja papieru i wyrobów z papieru (o 19,7%). W przedsiębiorstwach skoncentrowanych w 17 działach przetwórstwa przemysłowego odnotowano spadek wartości produkcji sprzedanej w ujęciu rocznym, w tym w działach dominujących w strukturze przemysłu: produkcja wyrobów z drewna, korka, słomy i wikliny o 1,2%, produkcja pojazdów samochodowych, przyczep i naczep o 6,5% oraz produkcja artykułów spożywczych o 5,3%. Najbardziej znaczący spadek odnotowano w jednostkach zajmujących się naprawą, konserwacją i instalowaniem maszyn i urządzeń o 60,2%, a także u producentów: urządzeń elektrycznych o 36,8%, metali o 36,0%, odzieży o 34,5%, skór i wyrobów skórzanych oraz wyrobów z gumy i tworzyw sztucznych po 20,5%.

Wydajność pracy mierzona wartością produkcji sprzedanej na 1 zatrudnionego, w okresie styczeń-maj br., wyniosła w przemyśle 124,0 tys. zł, w tym w przetwórstwie przemysłowym 124,8 tys. zł i wzrosła w skali roku odpowiednio o 5,6% i 6,5% (w cenach stałych).

STRUKTURA PRODUKCJI SPRZEDANEJ PRZEMYSŁU WEDŁUG SEKTORÓW WŁASNOŚCI I SEKCJI W MAJU 2009 R.



W okresie pięciu miesięcy br. zwiększyła się, na tle analogicznego okresu ubiegłego roku, produkcja m. in.: wędlin i kielbas o 61,7%, pieczywa świeżego o 23,6%, mebli o 13,1%, papieru i tektury o 0,4%. Zmniejszyła się m. in. produkcja: obuwia z wierzchami wykonanymi ze skóry o 21,2%, koszul męskich lub chłopięcych o 21,9%, wyrobów z tworzyw sztucznych o 33,9%, mięsa z indyków świeżego lub chłodzonego o 40,3%, tarcicy iglastej o 52,4%.

BUDOWNICTWO

W maju br. przychody ze sprzedaży produkcji i usług w przedsiębiorstwach budowlanych, licząc w cenach bieżących, wyniosły 183,1 mln zł. Efekty budownictwa były wyższe o 37,4% aniżeli w kwietniu br. i o 49,2% większe od uzyskanych przed rokiem. *W kraju, licząc w cenach stałych, zanotowano wzrost odpowiednio o 7,6% i o 0,2%.*

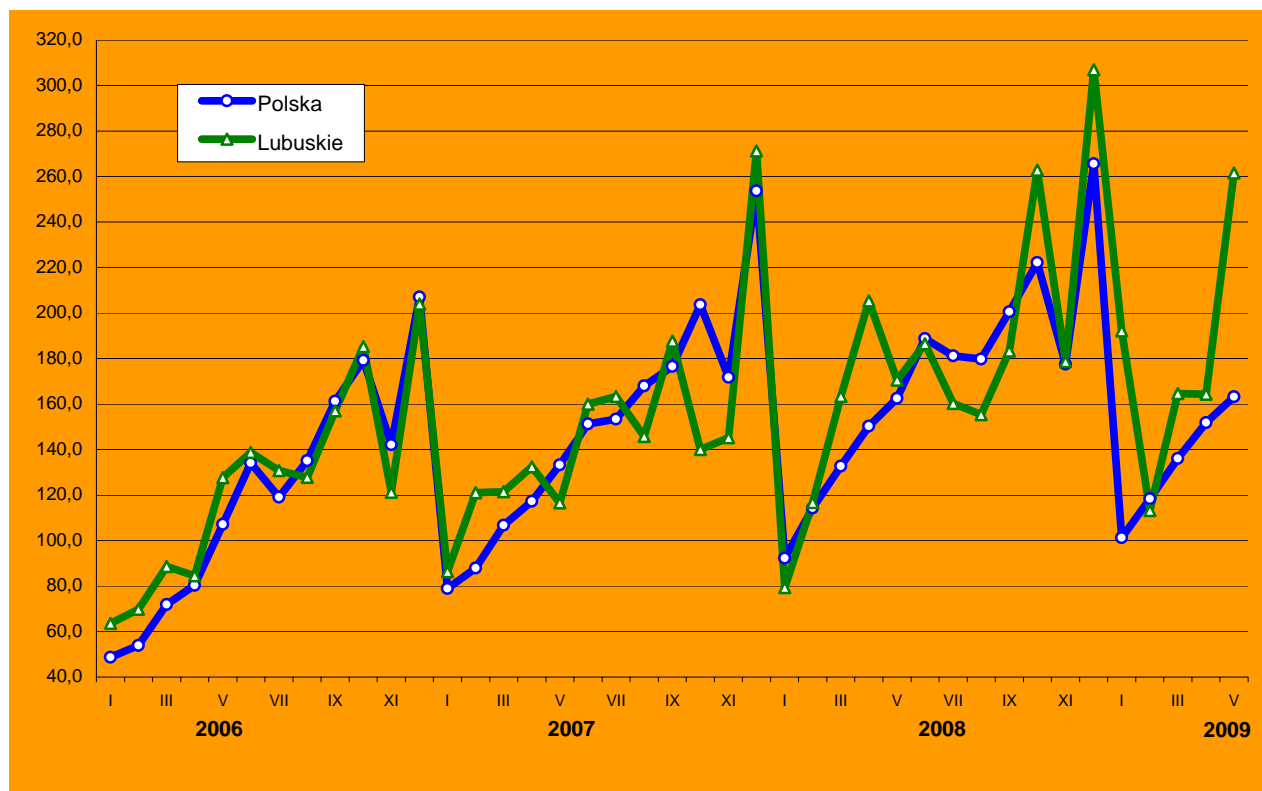
Produkcja budowlano-montażowa, o wartości 126,7 mln zł, wzrosła w porównaniu do poprzedniego miesiąca o 59,1%, a w stosunku do maja ub. roku o 53,3%.

W okresie pięciu miesięcy br. przychody ze sprzedaży w budownictwie ukształtowały się na poziomie 640,6 mln zł, tj. o 7,1% wyższym niż przed rokiem (w cenach bieżących), przy czym 98,3% sprzedaży zrealizowały jednostki w sektorze prywatnym, w którym produkcja zwiększyła się w tym czasie o 6,9%.

Produkcja budowlano-montażowa wyniosła w tym czasie 406,9 mln zł (w cenach bieżących), tj. o 6,5% więcej niż w ub. roku (*w kraju pozostała na niezmienionym poziomie, licząc w cenach stałych*), a jej udział w ogólnej wartości sprzedaży stanowił 63,5%. W sektorze prywatnym produkcja wzrosła o 6,8%.

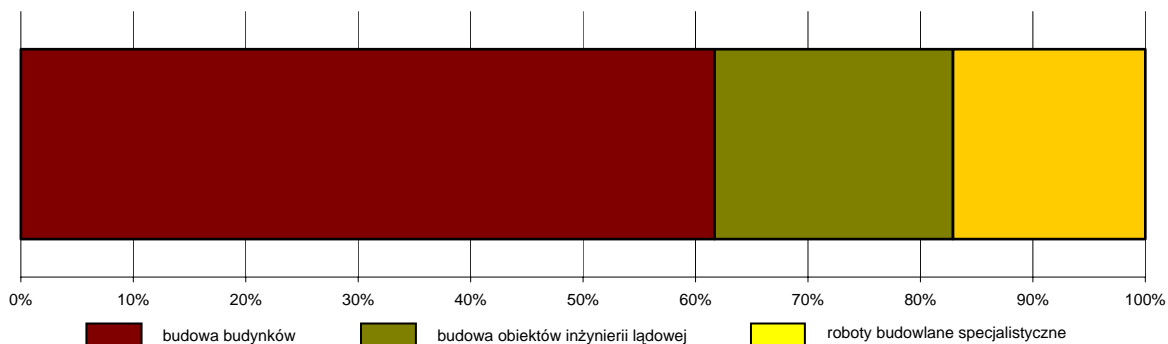
W przedsiębiorstwach zajmujących się robotami budowlanymi związanymi ze wznoszeniem budynków wzrost produkcji budowlano-montażowej w porównaniu z ub. rokiem sięgał 7,5%, w przedsiębiorstwach związanych z budową obiektów inżynierii lądowej 12,6%, natomiast w wykonujących roboty budowlane specjalistyczne zanotowano spadek o 6,9%.

DYNAMIKA PRODUKCJI BUDOWLANO-MONTAŻOWEJ
(przeciętna miesięczna 2005 = 100; ceny bieżące)



Wydajność pracy w budownictwie w okresie styczeń-maj br., mierzona wartością przychodu ze sprzedaży na 1 zatrudnionego, wyniosła 79,7 tys. zł, wykazując na tle ub. roku spadek o 7,7%.

STRUKTURA PRZYCHODÓW ZE SPRZEDAŻY WYROBÓW I USŁUG W BUDOWNICTWIE WEDŁUG DZIAŁÓW W MAJU 2009 R.



HANDEL

W maju br. sprzedaż detaliczna zrealizowana przez przedsiębiorstwa handlowe i niehandlowe wyniosła 395,9 mln zł (w cenach bieżących) i była o 10,4% niższa niż przed miesiącem.

Najbardziej znacząco spadła sprzedaż prasy, książek, pozostała sprzedaż w wyspecjalizowanych sklepach (o 44,6%) oraz pojazdów samochodowych, motocykli, części (o 22,2%). Niższa była również sprzedaż włókna, odzieży, obuwia o 17,8%, farmaceutyków, kosmetyków i sprzętu ortopedycznego o 14,2% oraz sprzedaż w niewyspecjalizowanych sklepach z przewagą żywności, napojów i wyrobów tytoniowych o 12,5%. Wyższa o 1,1% niż przed miesiącem była sprzedaż paliw stałych, ciekłych i gazowych.

W relacji do maja ub. roku obroty w handlu detalicznym zmniejszyły się o 8,4%. Podobnie jak przed miesiącem najgłębszy spadek sprzedaży w skali roku zaznaczył się w grupach: paliwa stałe, ciekłe i gazowe (o 38,1%) oraz pojazdy samochodowe, motocykle, części (o 31,2%). Niższa niż przed rokiem była także sprzedaż żywności, napojów alkoholowych i bezalkoholowych oraz wyrobów tytoniowych w wyspecjalizowanych punktach sprzedaży o 9,9%, a także sprzedaż włókna, odzieży, obuwia o 4,9%. W pozostałych grupach wartość sprzedaży wzrosła w stosunku do ubiegłorocznej: m.in. sprzedaż mebli, RTV, AGD o 34,3%, sprzedaż farmaceutyków, kosmetyków i sprzętu ortopedycznego o 21,1%, pozostała sprzedaż detaliczna w niewyspecjalizowanych sklepach o 10,5%, sprzedaż w niewyspecjalizowanych sklepach z przewagą żywności, napojów i wyrobów tytoniowych o 9,6%, sprzedaż prasy, książek, pozostała sprzedaż w wyspecjalizowanych sklepach o 4,4%.

Sprzedaż hurtowa zrealizowana w maju br. przez przedsiębiorstwa handlowe i niehandlowe wyniosła 525,1 mln zł i była o 2,7% niższa niż przed miesiącem, ale wyższa o 6,5% w stosunku do maja ub. roku.

Inne dane charakteryzujące województwo można znaleźć w publikacjach naszego Urzędu oraz w publikacjach ogólnopolskich GUS.

Zapraszamy do Internetu na strony www.stat.gov.pl/zg.

Zielona Góra, czerwiec 2009 r.

U w a g a. Ze względu na zmianę stosowanej klasyfikacji na PKD 2007 i wynikające stąd zmiany w sektorze przedsiębiorstw, dla umożliwienia dokonywania porównań przeliczono dane za 2008 r. Prezentowane aktualnie dane nie są natomiast porównywalne z publikowanymi w poprzednich komunikatach.

WYBRANE DANE O WOJEWÓDZTWIE LUBUSKIM

WYSZCZEGÓLNIENIE		I	II	III	IV	V	VI	VII	VIII	IX	X	XI	XII
Ludność ^a (w tys. osób).....	2008	.	.	1008,5	.	.	1008,7	.	.	1009,3	.	.	1009,0
	2009							
Bezrobotni zarejestrowani ^a (w tys. osób).....	2008	54,8	52,9	50,5	47,3	45,0	42,6	42,7	42,4	42,3	41,0	43,1	46,3
	2009	53,7	56,3	57,3	56,2	54,7							
Stopa bezrobocia ^{ab} (w %).....	2008	14,4	13,9	13,4	12,6	12,1	11,5	11,5	11,5	11,4	11,1	11,6	12,4
	2009	14,1	14,7	15,0	14,7	14,4							
Oferty pracy (w ciągu miesiąca)	2008	3679	4493	3947	4757	3850	4199	4166	4114	4516	4161	2872	2222
	2009	3499	4060	3834	4710	4469							
Liczba bezrobotnych na 1 ofertę pracy ^a	2008	45	30	34	31	32	25	25	25	25	25	40	52
	2009	42	39	62	45	42							
Przeciętne zatrudnienie w sektorze przedsiębiorstw ^c (w tys. osób)	2008	113,2	114,7	115,1	115,2	115,4	115,1	114,9	115,0	117,6	117,4	116,8	115,0
	2009	116,9	115,4	114,0	113,7	113,0							
poprzedni miesiąc = 100	2008	102,2	101,3	100,4	100,1	100,1	99,7	99,8	100,1	102,3	99,8	99,5	98,5
	2009	101,7	98,7	98,8	99,7	99,4							
analogiczny miesiąc poprzedniego roku = 100	2008	101,5	102,4	103,0	103,3	103,5	102,7	102,5	102,6	105,7	105,8	105,3	103,8
	2009	103,3	100,7	99,1	98,7	97,9							
Przeciętne wynagrodzenia miesięczne brutto w sektorze przedsiębiorstw ^c (w zł)	2008	2493,86	2468,09	2578,85	2578,07	2551,34	2647,66	2683,75	2649,49	2626,58	2633,92	2647,90	2852,00
	2009	2558,89	2561,97	2736,12	2645,46	2631,10							
poprzedni miesiąc = 100	2008	93,7	99,0	104,5	100,0	99,0	103,8	101,4	98,7	99,1	100,3	100,5	107,7
	2009	89,7	100,1	106,8	96,7	99,5							
analogiczny miesiąc poprzedniego roku = 100	2008	113,4	112,8	109,6	113,4	110,5	111,2	111,4	108,9	108,3	106,3	105,0	107,2
	2009	102,6	103,8	106,1	102,6	103,1							
Mieszkania oddane do użytkowania (od początku roku)	2008	309	446	641	1007	1346	1510	1912	2166	2520	3012	3412	4254
	2009	398*	506*	831*	1052*	1237							
analogiczny okres poprzedniego roku = 100.....	2008	125,1	90,8	87,7	107,2	109,3	109,4	118,7	113,8	114,6	120,6	123,8	131,6
	2009	128,8*	113,5*	129,6*	104,5*	91,9							
Nakłady inwestycyjne ^d (w tys. zł; ceny bieżące).....	2008	717404*	.	.	1016511*	.	.	142267*
	2009							
analogiczny okres poprzedniego roku = 100.....	2008	101,6*
	2009							
Produkcja sprzedana przemysłu ^c (w cenach stałych):													
poprzedni miesiąc = 100	2008	120,5*	103,5*	97,2*	106,1*	92,2*	101,9*	96,4*	97,0*	121,1*	106,2*	81,4*	85,1*
	2009	107,4	104,0	115,8	101,0	96,0							
analogiczny miesiąc poprzedniego roku = 100	2008	108,7*	112,5*	96,4*	111,0*	99,9*	105,3*	106,4*	101,8*	116,5*	113,3*	97,9*	100,7*
	2009	89,8	90,7	108,5	103,1	107,8							
Produkcja budowlano – montażowa ^c (w cenach bieżących):													
poprzedni miesiąc = 100	2008	29,3*	147,1*	139,9*	125,7*	83,1*	109,4*	85,9*	97,0*	117,9*	143,4*	68,0*	171,7*
	2009	62,6	59,0	145,3	99,9	159,1							
analogiczny miesiąc poprzedniego roku = 100	2008	91,8*	96,5*	134,5*	154,9*	146,4*	116,6*	98,0*	106,6*	97,7*	187,6*	123,1*	113,1*
	2009	242,1	97,0	100,7	80,1	153,3							

^a Stan w końcu okresu. ^b Udział zarejestrowanych bezrobotnych w cywilnej ludności aktywnej zawodowo. ^c W przedsiębiorstwach z większą od 9 liczbą pracujących. ^d W przedsiębiorstwach z większą od 49 liczbą pracujących.

WYBRANE DANE O WOJEWÓDZTWIE LUBUSKIM (dok.)

WYSZCZEGÓLNIENIE	I	II	III	IV	V	VI	VII	VIII	IX	X	XI	XII
Sprzedaż detaliczna towarów ^a (w cenach bieżących):												
poprzedni miesiąc = 100	2008 88,0	100,1	109,4	100,8	96,7	104,4	97,3	97,9	98,9	98,2	87,0	113,4
	2009 90,2	99,8	107,6	110,7	89,6							
analogiczny miesiąc poprzedniego roku = 100	2008 99,2	106,7	105,1	101,0	106,9	105,4	99,9	94,8	103,3	95,3	86,2	89,6
	2009 91,9	91,6	90,1	98,9	91,6							
Wskaźnik cen												
towarów i usług konsumpcyjnych ^b :												
analogiczny okres poprzedniego roku = 100	2008 .	.	104,0	.	.	104,2	.	.	105,0	.	.	103,7
	2009							
skupu ziarna zbóż:												
poprzedni miesiąc = 100	2008 108,2	106,6	98,0	95,5	94,4	98,7	83,4	87,0	94,0	88,4	92,6	101,4
	2009 111,9	110,8	89,6	95,8	102,6							
analogiczny miesiąc poprzedniego roku = 100	2008 133,1	135,2	135,5	138,4	129,2	134,3	123,2	82,7	64,0	57,3	53,4	57,1
	2009 59,0	61,3	56,0	56,2	61,1							
skupu żywca rzeźnego wołowego:												
poprzedni miesiąc = 100	2008 97,8	105,3	99,5	94,1	98,0	112,2	96,9	96,5	106,1	99,0	98,4	102,9
	2009 104,4	100,0	106,7	100,9	105,1							
analogiczny miesiąc poprzedniego roku = 100	2008 97,8	98,7	97,4	92,4	97,5	110,6	113,6	108,4	101,6	101,6	103,3	105,5
	2009 112,6	106,9	114,7	123,0	131,9							
skupu żywca rzeźnego wieprzowego:												
poprzedni miesiąc = 100	2008 99,7	92,7	110,6	101,6	106,2	106,9	99,5	104,8	105,9	96,6	96,9	101,6
	2009 100,5	101,4	105,1	105,3	97,6							
analogiczny miesiąc poprzedniego roku = 100	2008 112,0	99,1	107,1	110,1	120,9	115,7	104,0	107,4	111,5	117,9	123,6	123,9
	2009 124,8	136,5	129,7	134,3	123,4							
Relacje cen skupu ^c żywca wieprzowego do cen 1 kg	2008 4,4	4,1	4,5	4,4	4,6	4,9	3,5	4,1	4,7	5,0	4,9	4,9
zestawu pasz ^d	2009 4,9	4,6	4,9	5,1	5,0							
Wskaźnik rentowności obrotu w przedsiębiorstwach ^e												
brutto ^g (w %)	2008 .	.	4,3	.	.	5,4	.	.	5,5	.	.	3,6
	2009 .	.	4,8	.	.							
netto ^h (w %)	2008 .	.	3,3	.	.	4,5	.	.	4,5*	.	.	2,7
	2009 .	.	3,7	.	.							
Podmioty gospodarki narodowej ^{fi}	2008 105843	104676	104215	102501	101185	101101	101243	101556	101799	101948	101730	101861
	2009 101941	101995	101700	101346	101268							
w tym spółki handlowe	2008 6628	6654	6682	6706	6721	6752	6723	6741	6777	6801	6812	6830
	2009 6851	6882	6906	6928	6949							
w tym z udziałem kapitału zagranicznego	2008 2526	2538	2552	2560	2561	2565	2563	2572	2586	2592	2601	2616
	2009 2622	2629	2632	2633	2637							

^a W przedsiębiorstwach z większą od 9 liczbą pracujących. ^b W kwartale. ^c Ceny bieżące bez VAT. ^d Zestaw pasz obejmuje: 0,58 kg ziemniaków i 0,35 kg zbóż (wg cen targowiskowych) oraz 0,07 kg mieszanek "PT-2" (wg cen detalicznych).

^e Z większą od 49 liczbą pracujących; dane są prezentowane narastająco. ^f Prezentowane w układzie Polskiej Klasyfikacji Działalności 2004 (PKD 2004). ^g Relacja wyniku finansowego brutto do przychodów z całokształtu działalności. ^h Relacja wyniku finansowego netto do przychodów z całokształtu działalności. ⁱ W rejestrze REGON, bez rolników indywidualnych; stan w końcu okresu.

U w a g a. Znak „*” oznacza, że dane zostały zmienione w stosunku do już opublikowanych.