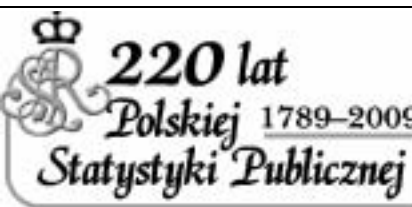
	URZĄD STATYSTYCZNY W ZIELONEJ GÓRZE		
	Wyniki wstępne	Data opracowania: 23. XII. 2009	

Kontakt e-mail: SekretariatUSZGR@stat.gov.pl

Tel.: 068 3223112

Internet: <http://www.stat.gov.pl/zg>

Listopad 2009

Nr 11

KOMUNIKAT O SYTUACJI SPOŁECZNO-GOSPODARCZEJ WOJEWÓDZTWA LUBUSKIEGO

- ✓ W listopadzie br. przeciętne zatrudnienie w sektorze przedsiębiorstw ukształtowało się na poziomie niższym niż przed miesiącem i w listopadzie ub. roku. Zatrudnienie w przemyśle było wyższe niż przed miesiącem, a niższe niż przed rokiem. Budownictwo zanotowało zatrudnienie mniejsze niż w październiku br., a wyższe niż w listopadzie ub. roku.
- ✓ W listopadzie br. poziom bezrobocia rejestrowanego był wyższy niż w październiku br. i w listopadzie ub. roku. W omawianym miesiącu mniej zarejestrowano i jednocześnie wyrejestrowano bezrobotnych. Pracodawcy zgłosili w listopadzie br. mniej ofert zatrudnienia w porównaniu do ubiegłego miesiąca i analogicznego miesiąca poprzedniego roku. Więcej bezrobotnych przypadało na 1 wolne miejsce pracy.
- ✓ W listopadzie br. przeciętne miesięczne wynagrodzenia wzrosły w obu sektorach, zarówno w stosunku do poprzedniego miesiąca, jak i do analogicznego miesiąca ub. roku. Przeciętna płaca w województwie lubuskim w dalszym ciągu stanowi około 80% średniej krajowej.
- ✓ W okresie I-IX br. wyniki finansowe badanych przedsiębiorstw były korzystniejsze niż uzyskane w analogicznym okresie ub. roku, jednak pogorszeniu uległy m.in. rentowność obrotu brutto i netto oraz wskaźnik poziomu kosztów. Polepszyły się w skali roku wskaźniki płynności finansowej przedsiębiorstw.
- ✓ W okresie I-IX br. nakłady inwestycyjne przedsiębiorstw na nowe obiekty majątkowe oraz ulepszenie istniejących były niższe w relacji do analogicznego okresu ub. roku.
- ✓ W listopadzie br. efekty budownictwa mieszkaniowego były wyższe niż w październiku br. i w analogicznym okresie ub. roku. Wśród mieszkań oddanych i realizowanych dominuje budownictwo indywidualne oraz przeznaczone na sprzedaż lub wynajem. Mniej niż przed rokiem rozpoczęto mieszkań i wydano pozwoleń na budowę.
- ✓ Na rynku rolnym w listopadzie br., w porównaniu do poprzedniego miesiąca, wzrosły ceny skupu zbóż, natomiast obniżyły się ceny skupu żywca rzeźnego i mleka. Na targowiskach więcej płacono za pszenicę, mniej za żyto, nie odnotowano sprzedaży żywca wieprzowego i prosiąt na chów.
- ✓ W listopadzie br. wartość produkcji sprzedanej w przemyśle, w tym w przetwórstwie przemysłowym, nie osiągnęła poziomu sprzed miesiąca, była jednak wyższa w relacji do listopada ub. roku.
- ✓ W listopadzie br. sprzedaż produkcji i usług w przedsiębiorstwach budowlanych obniżyła się w porównaniu do października br. i listopada ub. roku. Wartość przychodów produkcji budowlano-montażowej zmniejszyła się w porównaniu do poprzedniego miesiąca, ale wzrosła do analogicznego miesiąca poprzedniego roku. Prawie całość produkcji została zrealizowana przez jednostki sektora prywatnego.
- ✓ W listopadzie br. sprzedaż detaliczna nie osiągnęła poziomu z poprzedniego miesiąca, była jednak wyższa w relacji do analogicznego miesiąca ub. roku. Sprzedaż hurtowa spadła zarówno w stosunku do października br., jak i do listopada ub. roku.

UWAGI

1. Prezentowane w niniejszym komunikacie dane:

- o pracujących, zatrudnieniu i wynagrodzeniach oraz o przychodach ze sprzedaży produkcji przemysłu i budownictwa, a także o sprzedaży detalicznej i hurtowej towarów – w ujęciu miesięcznym – dotyczą **sektora przedsiębiorstw**, tj. podmiotów gospodarczych, w których liczba pracujących przekracza 9, prowadzących działalność gospodarczą w zakresie: leśnictwa i pozyskiwania drewna; górnictwa i wydobywania; przetwórstwa przemysłowego; wytwarzania i zaopatrywania w energię elektryczną, gaz, parę wodną, gorącą wodę i powietrze do układów klimatyzacyjnych; dostawy wody; gospodarowania ściekami i odpadami oraz działalności związanej z rekultywacją; budownictwa; handlu hurtowego i detalicznego; naprawy pojazdów samochodowych, włączając motocykle; transportu i gospodarki magazynowej; działalności związanej z zakwaterowaniem i usługami gastronomicznymi; informacji i komunikacji; działalności związanej z obsługą rynku nieruchomości; działalności prawniczej, rachunkowo-księgowej i doradztwa podatkowego, działalności firm centralnych (head offices); doradztwa związanego z zarządzaniem; działalności w zakresie architektury i inżynierii; badań i analiz technicznych; reklamy, badania rynku i opinii publicznej; pozostałej działalności profesjonalnej, naukowej i technicznej; działalności w zakresie usług administrowania i działalności wspierającej; działalności związanej z kulturą, rozrywką i rekreacją; naprawy i konserwacji komputerów i artykułów użytku osobistego i domowego; pozostałej indywidualnej działalności usługowej.
- o wynikach finansowych przedsiębiorstw - w ujęciu kwartalnym - dotyczą podmiotów gospodarczych prowadzących księgi rachunkowe (z wyjątkiem łowiectwa, leśnictwa, rybactwa, pośrednictwa finansowego oraz szkół wyższych), w których liczba pracujących przekracza 49 osób,
- o nakładach inwestycyjnych - w ujęciu kwartalnym - dotyczą podmiotów gospodarczych (bez względu na rodzaj działalności) prowadzących księgi rachunkowe, w których liczba pracujących przekracza 49 osób.

Dane w ujęciu wartościowym oraz wskaźniki struktury podano w cenach bieżących. Wskaźniki dynamiki zaprezentowano na podstawie wartości w cenach bieżących z wyjątkiem przemysłu, dla którego podano je na podstawie wartości w cenach stałych (**średnie ceny bieżące 2005 r.**)

2. Ze względu na zmianę stosowanej klasyfikacji na PKD 2007 i wynikające stąd zmiany w sektorze przedsiębiorstw, dla umożliwienia dokonywania porównań przeliczono dane za rok poprzedni (kolejne miesiące 2008 r.). Prezentowane aktualnie dane nie są natomiast porównywalne z prezentowanymi w poprzednich komunikatach.

RYNEK PRACY

ZATRUDNIENIE

Przeciętne zatrudnienie w sektorze przedsiębiorstw wyniosło w listopadzie br. 112,6 tys. osób, tj. 0,1% mniej niż w poprzednim miesiącu. W kraju zatrudnienie w listopadzie br. pozostało na niezmiennym poziomie w stosunku do ub. miesiąca. W sektorze prywatnym, który koncentrował 90,9% ogółu, zatrudnienie zmniejszyło się o 0,1%, a w sektorze publicznym o 0,2%.

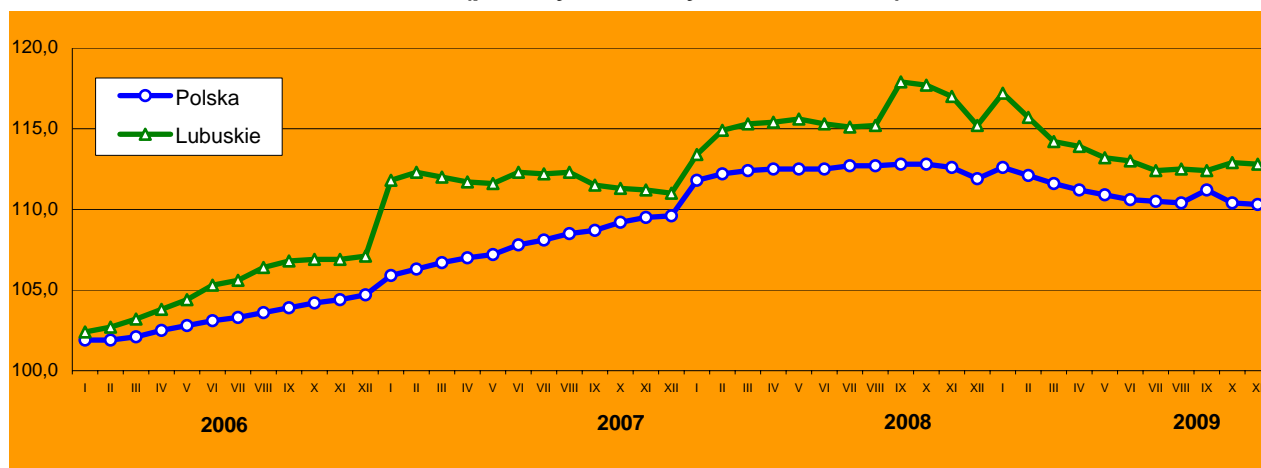
W przemyśle zatrudnienie w ciągu miesiąca wzrosło o 0,5% i wyniosło 64,2 tys. osób, w tym w przetwórstwie przemysłowym wzrost wyniósł 0,6%, a w dostawie wody; gospodarowaniu ściekami i odpadami; rekultywacji 0,2%.

Liczba zatrudnionych w ciągu omawianego miesiąca zmniejszyła się w: handlu; naprawie pojazdów samochodowych o 1,5%, budownictwie o 0,4%, w transporcie i gospodarce magazynowej o 0,2%. Niewielki wzrost zatrudnienia zanotowano w sekcji administrowanie i działalność wspierająca o 0,3%.

W porównaniu do listopada ub. roku przeciętne zatrudnienie w przedsiębiorstwach zmniejszyło się o 3,6% (w kraju zatrudnienie w omawianym okresie zmniejszyło się o 2,2%), przy czym w sektorze prywatnym spadek wyniósł 3,6%, a w sektorze publicznym 3,7%. W przemyśle zatrudnienie w skali roku zmniejszyło się o 6,4%, w tym w przetwórstwie przemysłowym o 7,1%. W przetwórstwie przemysłowym zatrudnienie w ciągu roku zmniejszyło się w 15 działach (spośród 22). Tendencje spadkowe zanotowano m.in. w: produkcji wyrobów z drewna, korka, słomy i wikliny o 10,8%, produkcji pojazdów samochodowych, przyczep i naczep o 10,4%, produkcji wyrobów z pozostałych mineralnych surowców niemetalicznych o 7,9%, produkcji wyrobów z metali o 7,2%, produkcji maszyn i urządzeń o 6,1%, produkcji mebli o 4,5%. Zwiększenie zatrudnienia nastąpiło m.in. w produkcji papieru i wyrobów z papieru o 3,8%, w produkcji urządzeń elektrycznych o 0,2%, w produkcji artykułów spożywczych o 0,2%.

W pozostałych sekcjach liczba zatrudnionych w stosunku do listopada ub. roku zmniejszyła m.in. w: administrowaniu i działalności wspierającej o 5,7%, transporcie i gospodarce magazynowej o 3,7%. Wzrost zatrudnienia zanotowano m.in. w sekcjach budownictwo o 10,5% i handel; naprawa pojazdów samochodowych o 3,3%.

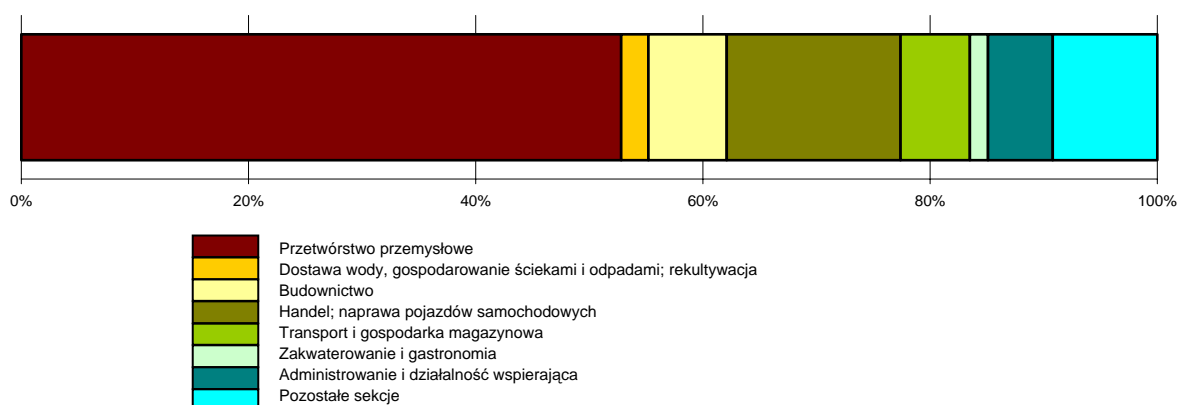
DYNAMIKA PRZECIĘTNEGO ZATRUDNIENIA W SEKTORZE PRZEDSIĘBIORSTW (przeciętne miesięczne 2005 = 100)



W okresie styczeń-listopad br. przeciętne zatrudnienie w sektorze przedsiębiorstw wyniosło 114,0 tys. osób i było o 2,9% niższe niż w tym samym okresie ub. roku. W kraju w ciągu roku zatrudnienie zmniejszyło się 1,2%.

Spadek zatrudnienia w omawianym okresie obserwowano m.in. w przemyśle o 5,8%, w tym w przetwórstwie przemysłowym o 6,5%, natomiast w dostawie wody; gospodarowaniu ściekami i odpadami; rekultywacji zanotowano wzrost o 2,4%. Sekcje administrowanie i działalność wspierająca oraz transport i gospodarka magazynowa zanotowały spadek odpowiednio o 5,6% i 4,8%. Wzrost zanotowały przedsiębiorstwa działające m.in. w sekcjach budownictwo o 12,8% oraz handel; naprawa pojazdów samochodowych o 4,1%.

STRUKTURA PRZECIĘTNEGO ZATRUDNIENIA W SEKTORZE PRZEDSIĘBIORSTW WEDŁUG SEKCJI W LISTOPADZIE 2009 R.



BEZROBOCIE

W końcu listopada br. w urzędach pracy województwa było zarejestrowanych 58097 bezrobotnych, tj. więcej o 2024 osoby (o 3,6%) niż w październiku br. i o 14978 osób (o 34,7%) w porównaniu do listopada ub. roku. Od początku roku bezrobocie rejestrowane zwiększyło się o 25,4%.

Stopa bezrobocia wyniosła w listopadzie br. 15,2%, wobec 14,8% w październiku br. i 11,6% w listopadzie ub. roku. W kraju wskaźnik ten wyniósł odpowiednio 11,4%, 11,1%, 9,1%.

Kobiety pozbawione pracy stanowiły 52,2% ogółu bezrobotnych (30351 osób), ich liczba zwiększyła się o 2,6% w porównaniu do października, a do stanu sprzed roku o 22,9%. Bezrobocie wśród mężczyzn wzrosło odpowiednio o 4,7% i 50,6%.

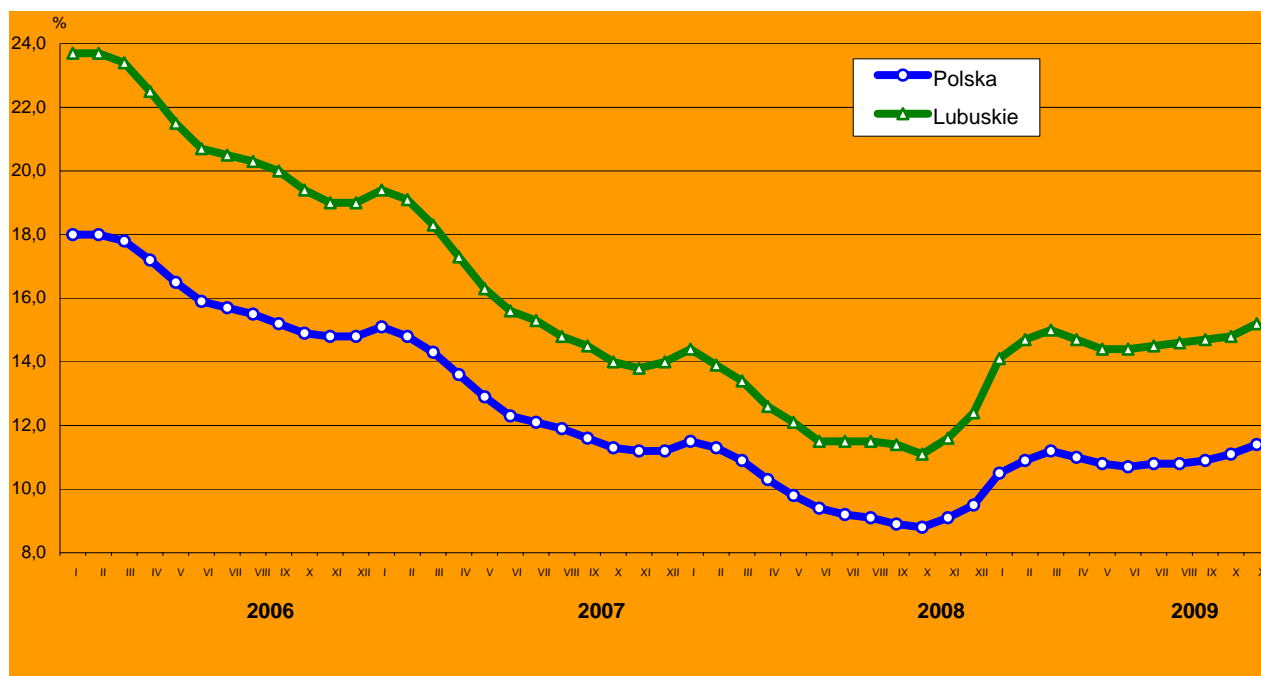
Mieszkańcy miast stanowili 58,8% ogółu bezrobotnych (przed rokiem 56,1%). Na terenach wiejskich w końcu listopada br. ewidencją objętych było 23922 bezrobotnych, tj. więcej o 2,9% niż w ubiegłym miesiącu i o 26,4% niż przed rokiem.

Prawa do zasiłku nie posiadało 43617 osób, tj. 75,1% populacji, przed miesiącem było to 73,8%, a przed rokiem 78,4%. Na wsi zasiłku nie otrzymywało 18132 osób (75,8% zarejestrowanych bezrobotnych na wsi).

Wśród bezrobotnych 46810 osób pracowało poprzednio zawodowo, a zwolnieni z przyczyn dotyczących zakładu pracy stanowili 3,1% populacji, wobec 3,2% przed miesiącem i 2,1% przed rokiem.

W grupach będących w szczególnej sytuacji na rynku pracy było: 12008 osób do 25 roku życia (37,7% więcej niż w listopadzie ub. roku), 21395 osób długotrwale bezrobotnych (3,5% więcej) i grupa ta stanowiła 36,8% ogółu bezrobotnych, 13097 osób powyżej 50 roku życia (31,2% więcej).

STOPA BEZROBOCIA REJESTROWANEGO Stan w końcu miesiąca



W listopadzie br. w urzędach pracy włączono do ewidencji 10418 nowych bezrobotnych, tj. o 8,0% mniej niż w poprzednim miesiącu i o 14,3% mniej w porównaniu do listopada ub. roku. Osoby poprzednio pracujące zawodowo stanowiły 77,4% tej grupy, mieszkańcy miast 62,5%, kobiety 46,5%, osoby rejestrujące się po raz pierwszy 14,3%. Prawa do zasiłku nie posiadało 8355 nowo zarejestrowanych bezrobotnych (80,2% tej grupy).

W omawianym miesiącu wyrejestrowano 8394 osoby i była to wielkość mniejsza o 22,3% w porównaniu do ubiegłego miesiąca, a wyższa o 20,8% w stosunku do listopada poprzedniego roku. Pracę w różnych formach podjęło 3249 osób, natomiast 2164 osoby wskutek niepotwierdzenia gotowości do pracy utraciły status bezrobotnego.

W listopadzie br. 507 bezrobotnych rozpoczęło szkolenia, 508 osób rozpoczęło staż, do prac interwencyjnych i publicznych skierowano łącznie 163 osoby, prace społecznie użyteczne rozpoczęło 1070 osób.

W omawianym miesiącu pracodawcy zgłosili do urzędów pracy 2726 ofert zatrudnienia, wobec 3709 w październiku br. i 2872 przed rokiem. Dla osób odbywających staże były 372 oferty, a 1064 oferty skierowano w celu wykonywania prac społecznie użytecznych. W końcu miesiąca na 1 wolne miejsce pracy przypadało 75 bezrobotnych, wobec 70 przed miesiącem i 40 przed rokiem.

Wydatki z Funduszu Pracy w okresie styczeń-listopad br. wyniosły 225,8 mln zł (w listopadzie 26,9 mln zł). Na zasiłki dla bezrobotnych przeznaczono 46,2% ogółu środków, na programy promocji zatrudnienia 49,0%.

WYNAGRODZENIA

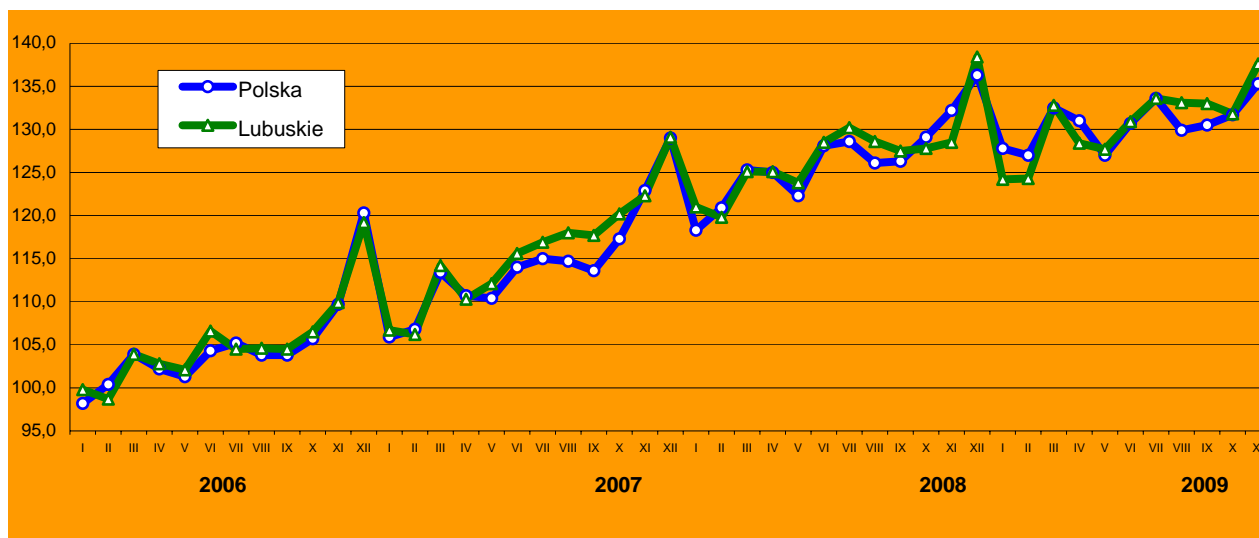
W listopadzie br. przeciętne miesięczne wynagrodzenie brutto w sektorze przedsiębiorstw wyniosło 2834,65 zł (83,3% średniej krajowej) i było o 4,3% wyższe niż przed miesiącem. *Przeciętne miesięczne wynagrodzenie w kraju wyniosło 3403,92 zł, tj. o 2,8% więcej niż przed miesiącem.* Średnia płaca w sektorze publicznym ukształtowała się na poziomie 3593,81 zł, a w sektorze prywatnym 2759,02 zł, tj. wyższym niż w październiku br. odpowiednio o 15,8% i 3,0%.

Wynagrodzenia wyższe niż przed miesiącem odnotowano m.in. w sekcjach: informacja i komunikacja o 50,9%, działalność profesjonalna, naukowa i techniczna o 4,6%, obsługa rynku nieruchomości o 2,4%, budownictwo o 1,6%, a niższe w przedsiębiorstwach zajmujących się dostawą wody; gospodarowaniem ściekami; rekultywacją o 2,4%, transportem i gospodarką magazynową o 0,5% oraz zakwaterowaniem i gastronomią o 0,3%. W przetwórstwie przemysłowym, skupiającym 92,5% zatrudnionych w przemyśle, przeciętne wynagrodzenie było wyższe w stosunku do

poprzedniego miesiąca o 2,8%. Wzrost płac zaznaczył się w 11 działach przetwórstwa przemysłowego (spośród 22), w tym m.in. w dominującej w strukturze zatrudnienia przemysłu produkcji pojazdów samochodowych, przyczep i naczep o 21,8%, a także w produkcji chemikaliów i wyrobów chemicznych o 11,9%, w produkcji wyrobów z gumy i tworzyw sztucznych o 6,0%, w produkcji maszyn i urządzeń oraz w przedsiębiorstwach zajmujących się naprawą, konserwacją i instalowaniem maszyn i urządzeń po 3,6%. Wzrost płac odnotowano także w produkcji artykułów spożywczych o 0,6% oraz w produkcji metali o 0,5%. Poniżej poziomu sprzed miesiąca ukształtowały się płace m.in. w produkcji: papieru i wyrobów z papieru o 13,8%, mebli o 5,0%, skór i wyrobów skórzanych o 2,8%, urządzeń elektrycznych o 2,5%, wyrobów tekstylnych o 2,3%, odzieży o 2,0%.

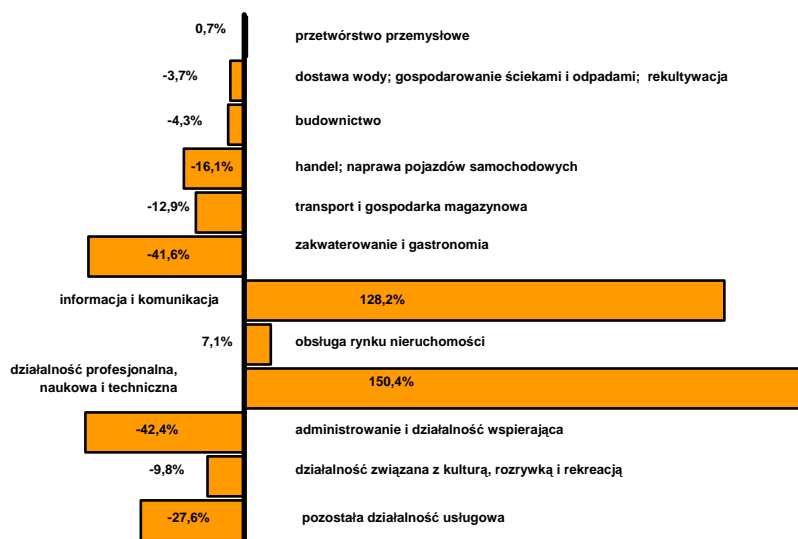
W relacji do listopada ub. roku przeciętne miesięczne wynagrodzenie w sektorze przedsiębiorstw wzrosło o 7,1%, przy czym wzrost płac obserwowano zarówno w sektorze prywatnym (o 6,7%), jak i publicznym (o 9,9%). W kraju przeciętne miesięczne wynagrodzenie wzrosło o 2,3%. Najbardziej znaczący wzrost płac w skali roku obserwowano w sekcji działalność profesjonalna, naukowa i techniczna o 48,1%. W mniejszym stopniu wzrosły płace w przedsiębiorstwach zajmujących się administrowaniem i działalnością wspierającą o 8,2%, zakwaterowaniem i gastronomią o 6,6%, dostawą wody; gospodarowaniem ściekami i odpadami; rekultywacją o 4,3%, obsługą rynku nieruchomości o 4,0%, handlem; naprawą pojazdów samochodowych o 2,5%. Wynagrodzenia niższe niż przed rokiem wypłacano m.in. w transporcie i gospodarce magazynowej o 3,7%, w informacji i komunikacji o 1,0% oraz w budownictwie o 0,6%. W przemyśle, w tym w przetwórstwie przemysłowym, płace były wyższe niż przed rokiem odpowiednio o 8,2% i 7,5%. Spośród działów o znaczącym udziale w zatrudnieniu wzrost płac odnotowano w produkcji: pojazdów samochodowych, przyczep i naczep o 20,7%, mebli o 8,9%, artykułów spożywczych o 6,9%, wyrobów z drewna, korka, słomy i wikliny o 5,9%, wyrobów z metali o 0,9%,. Wysoki wzrost płac odnotowano w poligrafii i reprodukcji zapisanych nośników informacji (o 31,0%) oraz w produkcji metali (o 21,7%). Z kolei największy spadek wynagrodzenia w skali roku notowano w produkcji maszyn i urządzeń o 4,1% oraz w naprawie, konserwacji i instalowaniu maszyn i urządzeń o 1,3%.

DYNAMIKA PRZECIĘTNEGO MIESIĘCZNEGO WYNAGRODZENIA BRUTTO W SEKTORZE PRZEDSIĘBIORSTW (przeciętne miesięczne 2005 = 100)



W okresie styczeń-listopad br. przeciętne miesięczne wynagrodzenie w sektorze przedsiębiorstw ukształtowało się na poziomie 2706,09 zł, tj. o 4,5% wyższym niż w analogicznym okresie ub. roku. W kraju odnotowano wzrost na tym samym poziomie, tj. o 4,5%. Najbardziej wzrosły płace w działalności profesjonalnej, naukowej i technicznej o 57,1%. W sekcji administrowanie i działalność wspierająca wzrost wynagrodzenia wyniósł 7,7%, informacja i komunikacja – 7,3%, dostawa wody; gospodarowanie ściekami i odpadami; rekultywacja – 5,9%, przemysł – 4,4% (w tym przetwórstwo przemysłowe – 4,1%), obsługa rynku nieruchomości – 3,9%, handel; naprawa pojazdów samochodowych – 3,4%, zakwaterowanie i gastronomia o 3,0%. Spadek płac notowano m.in. w transporcie i gospodarce magazynowej o 4,0% oraz w budownictwie o 3,4%.

ODCHYLENIA PRZECIĘTNYCH MIESIĘCZNYCH WYNAGRODZEŃ BRUTTO OD PRZECIĘTNEGO W WOJEWÓDZTWIE W WYBRANYCH SEKCJACH W LISTOPADZIE 2009 R.



FINANSE PRZEDSIĘBIORSTW

W okresie styczeń-wrzesień br. przychody z całokształtu działalności przedsiębiorstw wyniosły 19714,3 mln zł i były o 11,1% wyższe w porównaniu z analogicznym okresem ub. roku, natomiast koszty ich uzyskania zwiększyły się o 11,7%, tj. do poziomu 18738,5 mln zł. Przychody netto ze sprzedaży produktów, towarów i materiałów stanowiły 97,0% ogółu przychodów.

Wynik finansowy ze sprzedaży produktów, towarów i materiałów wyniósł 1147,8 mln zł i był wyższy o 60,8% niż w 2008 r. Zmniejszyła się kwota zysku na pozostałej działalności operacyjnej (ze 255,1 mln zł do 199,2 mln zł), a wynik na operacjach finansowych wyniósł minus 371,1 mln zł wobec minus 0,6 mln zł przed rokiem.

Wynik finansowy brutto w omawianym okresie wyniósł 984,1 mln zł, tj. o 1,2% więcej niż przed rokiem. Obowiązkowe obciążenia wyniku finansowego brutto wyniosły 156,6 mln zł i były o 14,1% niższe niż przed rokiem, a ich udział w wyniku finansowym brutto stanowił 15,9%, wobec 18,8% przed rokiem. Zyskiem brutto zamknęły działalność przedsiębiorstwa w sekcjach: przetwórstwo przemysłowe (674,3 mln zł), handel i naprawy (72,9 mln zł), budownictwo (26,5 mln zł), informacja i komunikacja (26,4 mln zł), obsługa rynku nieruchomości (15,6 mln zł), transport i gospodarka magazynowa (11,7 mln zł), dostawa wody; gospodarowanie ściekami i odpadami; rekultywacja (10,7 mln zł), administrowanie i działalność wspierająca (6,8 mln zł) oraz działalność profesjonalna, naukowa i techniczna (3,4 mln zł).

Wynik finansowy netto ukształtował się na poziomie 827,5 mln zł, tj. o 4,8% wyższym aniżeli w okresie styczeń-wrzesień ub. roku, przy czym zysk netto w przedsiębiorstwach rentownych wyniósł 1139,1 mln zł, natomiast straty netto w jednostkach deficytowych 311,6 mln zł. Zysk netto osiągnęło 73,6% przedsiębiorstw, a ich udział w ogólnej wartości przychodów z całokształtu działalności wyniósł 78,2% (przed rokiem odpowiednio 67,4% i 80,8%).

Podstawowe relacje ekonomiczno-finansowe w III kwartale br. ukształtowały się następująco: wskaźnik rentowności ze sprzedaży wyniósł 6,0% (wobec 4,2% w 2008 r.), wskaźnik rentowności obrotu brutto 5,0% (wobec 5,5%), wskaźnik rentowności obrotu netto 4,2% (wobec 4,5%). Wskaźnik poziomu kosztów był wyższy niż przed rokiem i wyniósł 95,1% (przed rokiem 94,5%). W sektorze prywatnym rentowność obrotu netto ukształtowała się na poziomie 4,1%, w sektorze publicznym 6,0%. Wyższą rentowność obrotu netto, na tle ub. roku, uzyskały przedsiębiorstwa w sekcjach: informacja i komunikacja (21,3% wobec 17,7%), administrowanie i działalność wspierająca (4,9% wobec 4,5%), dostawa wody; gospodarowanie ściekami i odpadami; rekultywacja (4,6% wobec 4,4%), działalność profesjonalna, naukowa i techniczna (3,2% wobec 2,5%), handel; naprawa pojazdów samochodowych (2,2% wobec 2,1%), transport i gospodarka magazynowa (1,0% wobec 0,1%). Niższą niż przed rokiem rentowność odnotowano w sekcjach: zakwaterowanie i gastronomia (-1,4% wobec 3,0%), budownictwo (2,5% wobec 6,3%), przetwórstwo przemysłowe (4,2% wobec 5,2%), obsługa rynku nieruchomości (8,0% wobec 8,6%).

W okresie styczeń-wrzesień br. uległy polepszeniu wskaźniki płynności finansowej, charakteryzujące zdolność przedsiębiorstw do regulowania bieżących zobowiązań. Wskaźnik płynności finansowej I stopnia wyniósł 28,7%, a II stopnia 108,2%, podczas gdy przed rokiem odpowiednio 26,6% i 105,5%.

Aktywa obrotowe omawianych przedsiębiorstw w końcu września br. wyniosły 9269,2 mln zł, tj. wzrosły w skali roku o 21,7%, przy czym należności krótkoterminowe stanowiły 53,5% ich ogólnej wartości (wobec 52,8% w 2008 roku), zapasy 25,1% (wobec 27,4%), a inwestycje krótkoterminowe 19,3% (wobec 17,8%).

Zobowiązania krótkoterminowe przedsiębiorstw zwiększyły się w tym czasie do 6231,6 mln zł, tj. o 22,1%, z czego na zobowiązania z tytułu dostaw i usług przypadało 60,6%, na kredyty bankowe i pożyczki przypadało 17,3%, a na zobowiązania z tytułu podatków, ceł, ubezpieczeń i innych świadczeń 7,1% (przed rokiem udziały wyniosły odpowiednio 51,6%, 23,1% i 7,4%). Zobowiązania krótkoterminowe były nadal zasadniczym źródłem finansowania aktywów obrotowych. Ich udział w finansowym pokryciu aktywów obrotowych w końcu omawianego okresu osiągnął 70,1%, w tym udział krótkoterminowych kredytów bankowych i pożyczek 12,1%.

Zobowiązania długoterminowe przedsiębiorstw w końcu września br. wyniosły 2460,0 mln zł i były o 15,0% wyższe niż przed rokiem.

INWESTYCJE

W okresie styczeń-wrzesień br. nakłady przedsiębiorstw na nowe obiekty majątkowe oraz ulepszenie istniejących wyniosły 800,5 mln zł i były o 21,5% (w cenach bieżących) niższe w stosunku do analogicznego okresu ub. roku.

Zakupy maszyn, urządzeń technicznych i narzędzi o wartości 413,5 mln zł zmniejszyły się w tym czasie o 6,1%, a ich udział w ogólnej sumie nakładów zwiększył się do 51,7%, wobec 43,2% w ub. roku. Na budynki i budowle przeznaczono 310,9 mln zł, tj. 38,8% ogółu nakładów, a na zakupy środków transportowych 39,8 mln zł (5,0%).

Import w omawianym okresie wyniósł 168,6 mln zł, wykazując w ciągu roku spadek o 32,9%, przy czym 94,0% jego wartości stanowiły zakupy maszyn, urządzeń technicznych i narzędzi.

W większości sekcji nakłady były znacznie niższe niż przed rokiem, m.in. w: zakwaterowaniu i gastronomii o 58,4%, obsłudze rynku nieruchomości o 56,1%, informacji i komunikacji o 53,9%, transporcie i gospodarce magazynowej o 51,1%, handlu; naprawach pojazdów samochodowych oraz budownictwie po 48,2%, przetwórstwie przemysłowym o 24,2%, administrowaniu i działalności wspierającej o 13,9%. Wyższe niż przed rokiem nakłady poniosły m.in. jednostki prowadzące działalność w ramach sekcji: działalność profesjonalna, naukowa i techniczna o 94,1%, wytwarzanie i zaopatrywanie w energię elektryczną, gaz, parę wodną i gorącą wodę o 47,8, dostawa wody; gospodarowanie ściekami i odpadami; rekultywacja o 41,5%.

W ogólnej sumie nakładów dominowało przetwórstwo przemysłowe, w którym zrealizowano 69,6% nakładów (wobec 72,1% przed rokiem), w tym najwięcej nakładów koncentrowało się w działach: produkcja papieru i wyrobów z papieru – 13,6% ogółu nakładów, produkcja wyrobów z drewna, korka, słomy i wikliny – 12,9%, produkcja pojazdów samochodowych, przyczep i naczep – 12,2%, produkcja artykułów spożywczych – 4,5%, produkcja wyrobów z pozostałych mineralnych surowców niemetalicznych – 4,4%, produkcja wyrobów z gumy i tworzyw sztucznych – 2,5%, produkcja wyrobów z metali oraz produkcja maszyn i urządzeń po 2,1%.

Udział pozostałych sekcji w nakładach ogółem kształtował się następująco: dostawa wody; gospodarowanie ściekami i odpadami; rekultywacja 14,3% (wobec 7,9% w analogicznym okresie ub. roku), handel; naprawa pojazdów samochodowych 4,5% (wobec 6,8%), wytwarzanie i zaopatrywanie w energię elektryczną, gaz, parę wodną i gorącą wodę 2,6% (wobec 1,4%), transport i gospodarka magazynowa obsługa rynku nieruchomości 1,7% (wobec 3,1%), budownictwo 1,0% (wobec 1,5%).

Nakłady jednostek sektora prywatnego od początku br. wyniosły 658,2 mln zł, tj. 82,2% ogółu, z czego podmioty zagraniczne wydatkowały 380,3 mln zł (47,5% ogółu).

Nakłady na zakup używanych środków trwałych osiągnęły poziom 87,0 mln zł, tj. o 20,3% mniej niż przed rokiem, przy czym 34,6% środków przeznaczono na zakup maszyn, urządzeń technicznych i narzędzi, 16,4% na zakup środków transportu, 35,8% na zakup budynków i budowli, a 13,2% na zakup gruntów.

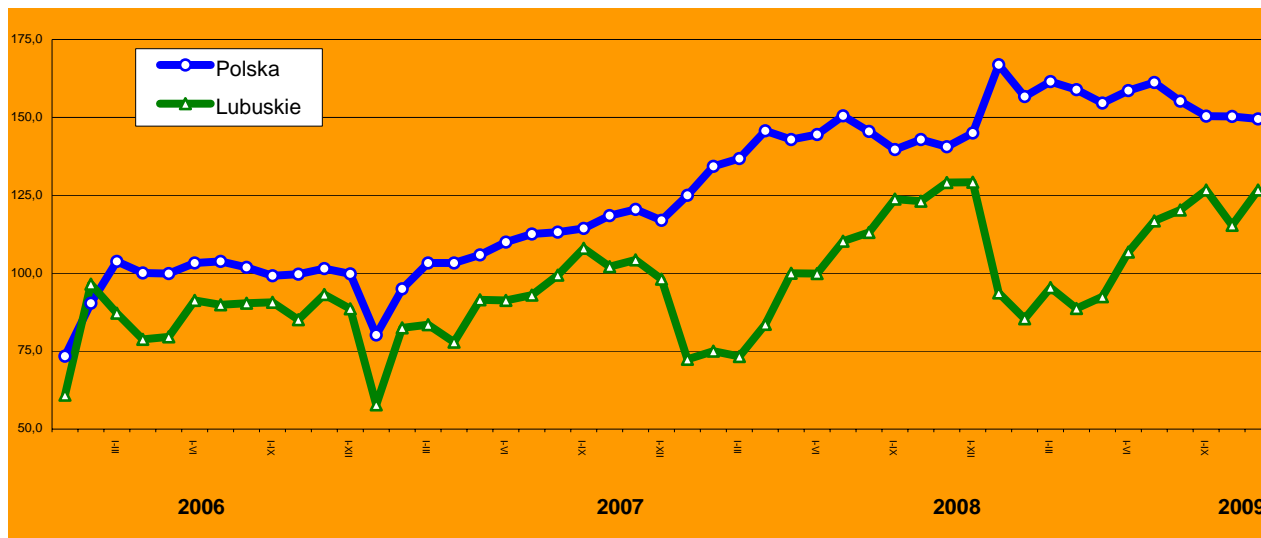
W okresie I-IX br. podjęto realizację 453 nowych zadań inwestycyjnych o łącznej wartości kosztorysowej 335,6 mln zł, w tym w sektorze prywatnym 333 zadania o wartości kosztorysowej 278,5 mln zł. Zadania mające na celu modernizację istniejących środków trwałych stanowiły 49,0% ogółu zadań nowo rozpoczętych, a ich wartość kosztorysowa wyniosła łącznie 82,6 mln zł. W przetwórstwie przemysłowym rozpoczęto realizację 233 zadań, a ich wartość kosztorysowa stanowiła 65,5% wartości kosztorysowej wszystkich nowo rozpoczętych zadań.

MIESZKANIA

W listopadzie br., według wstępnych danych, w województwie lubuskim oddano do użytkowania 526 mieszkań. Uzyskane efekty budownictwa mieszkaniowego były wyższe o 116,5% niż przed miesiącem i o 31,5% od uzyskanych w listopadzie ub. roku. W kraju wielkości te w omawianych okresach były wyższe odpowiednio o 8,2% i

22,9%. W omawianym miesiącu oddano do użytkowania 321 mieszkań przeznaczonych na sprzedaż lub wynajem, 186 mieszkań w budownictwie indywidualnym oraz 19 komunalnych.

DYNAMIKA MIESZKAŃ ODDANYCH DO UŻYTKOWANIA (analogiczny okres 2005 = 100)



W okresie jedenastu miesięcy br. powstało łącznie 3348 mieszkań, tj. o 1,9% mniej niż w analogicznym okresie poprzedniego roku. W kraju, w tym samym okresie, oddano o 5,9% więcej mieszkań. W budownictwie indywidualnym przekazano 1838 mieszkań (54,9% ogółu), 1001 przeznaczonych na sprzedaż lub wynajem (29,9% ogółu). Uzyskano również 233 mieszkania spółdzielcze, 125 społecznych czynszowych, 98 zakładowych i 53 komunalne. Łączna powierzchnia użytkowa oddanych mieszkań wyniosła 330,5 tys. m² i była o 1,1% większa niż przed rokiem. Przeciętna powierzchnia użytkowa 1 mieszkania wyniosła 98,7 m² i była o 3,0% większa od uzyskanej przed rokiem. Na wielkość przeciętnej powierzchni wpływ miały mieszkania w budownictwie indywidualnym, ich przeciętna powierzchnia wyniosła 128,9 m², natomiast w pozostałych formach budownictwa powierzchnia użytkowa wynosiła od 40,6 m² w mieszkaniach komunalnych do 67,4 m² w przeznaczonych na sprzedaż lub wynajem.

Od początku roku rozpoczęto budowę 3016 mieszkań (o 311 mniej niż przed rokiem), w tym 1787 w budownictwie indywidualnym, 984 w przeznaczonym na sprzedaż lub wynajem. W omawianym okresie wydano 3575 pozwoleń na budowę mieszkań (o 1124 mniej niż przed rokiem), w tym 2115 dla inwestorów indywidualnych, 798 dla inwestorów budujących na sprzedaż lub wynajem, 380 w budownictwie społecznym czynszowym.

ROLNICTWO

Średnia temperatura powietrza w listopadzie br. wynosiła 6,4°C i była wyższa o 2,7°C od średniej wieloletniej (z lat 1977-2008), a w porównaniu do średniej temperatury listopada ub. roku była wyższa o 1,2°C. Najwyższą temperaturę, wynoszącą 14,0°C, zanotowano 14 i 21 listopada br. Najchłodniej było 4 i 5 listopada br., termometr w budce meteorologicznej 2 m nad ziemią wskazał minus 2,0°C, a przy gruncie minus 5,0°C. Temperatura gleby mierzona na głębokości 10 cm wahała się w granicach 4,0°C-6,5°C. Suma opadów atmosferycznych, wynosząca 41,6 mm/m², była niższa od ubiegłorocznej o 6,1 mm, natomiast w porównaniu do średniej wieloletniej opadów było więcej o 1,9 mm. Pierwszy opad śniegu zanotowano 4 listopada br.

W listopadzie br. zakończono zbiór buraków cukrowych, roślin okopowych pastewnych i kukurydzy. Orki zimowe wykonano na 70% planowanej powierzchni. Dzięki korzystnym warunkom pogodowym rośliny ozime są w dobrej kondycji, prawidłowo rozkrzewione i zdrowe.

W listopadzie br., w porównaniu do poprzedniego miesiąca, wzrosły ceny skupu zbóż, natomiast obniżyły się ceny skupu żywca rzeźnego i mleka. Na targowiskach więcej płacono za pszenicę, mniej za żyto, nie odnotowano sprzedaży żywca wieprzowego i prosiąt na chów.

Cena skupu pszenicy wynosiła 46,08 zł za dt i zwiększyła się w porównaniu do poprzedniego miesiąca i roku odpowiednio o 1,0% i 5,4%. Cena skupu żyta wzrosła w ciągu miesiąca o 2,9% do poziomu 28,79 zł za dt, a w porównaniu do poprzedniego roku spadła o 20,0%.

Na wytypowanych do badania targowiskach płacono 77,50 zł za dt pszenicy, tj. więcej niż w poprzednim miesiącu o 2,6%, natomiast w porównaniu do poprzedniego roku mniej o 13,9%. Cena 1 dt żyta, wynosząca 67,50 zł, obniżyła się w ciągu miesiąca i roku odpowiednio o 3,6% i 13,8%.

W obrocie giełdowym, w porównaniu do przedniego miesiąca, zanotowano wzrost cen pszenicy konsumpcyjnej i paszowej odpowiednio o 3,1% i 12,5%. Jęczmień paszowy oferowano w cenie niższej o 0,6%. Ceny pozostałych zbóż pozostały na poziomie poprzedniego miesiąca. Szczegółowe informacje na temat wysokości cen zbóż w poszczególnych dekadach listopada br. przedstawiono w tabeli:

Rodzaje zbóż	I	II	III
	w złotych za tonę		
Pszenica konsumpcyjna	470	-	-
Pszenica paszowa	440	440	440
Żyto konsumpcyjne	320	320	320
Żyto paszowe	-	330	-
Jęczmień paszowy	352	-	-
Owies paszowy	320	330	330
Pszenżyto paszowe	350	350	350

Źródło: Zielonogórska Giełda Rolno – Towarowa S.A.

Cena skupu żywca wołowego, wynosząca 3,81 zł za kg, zmniejszyła się w ciągu miesiąca o 3,5%, natomiast w skali roku wzrosła o 1,9%. Żywiec wieprzowy skupowano w cenie 4,11 zł za kg, tj. niższej niż przed miesiącem i rokiem odpowiednio o 7,2% i 5,3%. Cena skupu żywca drobiowego obniżyła się w ciągu miesiąca o 14,5% do poziomu 3,66 zł za kg, a w porównaniu do poprzedniego roku była niższa o 4,9%.

Cena skupu mleka krowiego wynosiła 92,15 zł za hl i w porównaniu do poprzedniego miesiąca była niższa o 3,4%, natomiast w skali roku zwiększyła się o 4,7%.

W listopadzie br. cena skupu 1 kg żywca wieprzowego równoważyła wartościowo 5,3 kg zestawu pasz, w ciągu miesiąca wskaźnik ten zmniejszył się o 10,2%, natomiast w skali roku wzrósł o 8,2%. Relacja ceny skupu żywca wieprzowego do ceny targowiskowej żyta wynosiła 6,1 i w porównaniu do poprzedniego miesiąca obniżyła się o 3,2%, natomiast w porównaniu do poprzedniego roku zwiększyła się o 10,9%.

PRZEMYSŁ I BUDOWNICTWO

PRZEMYSŁ

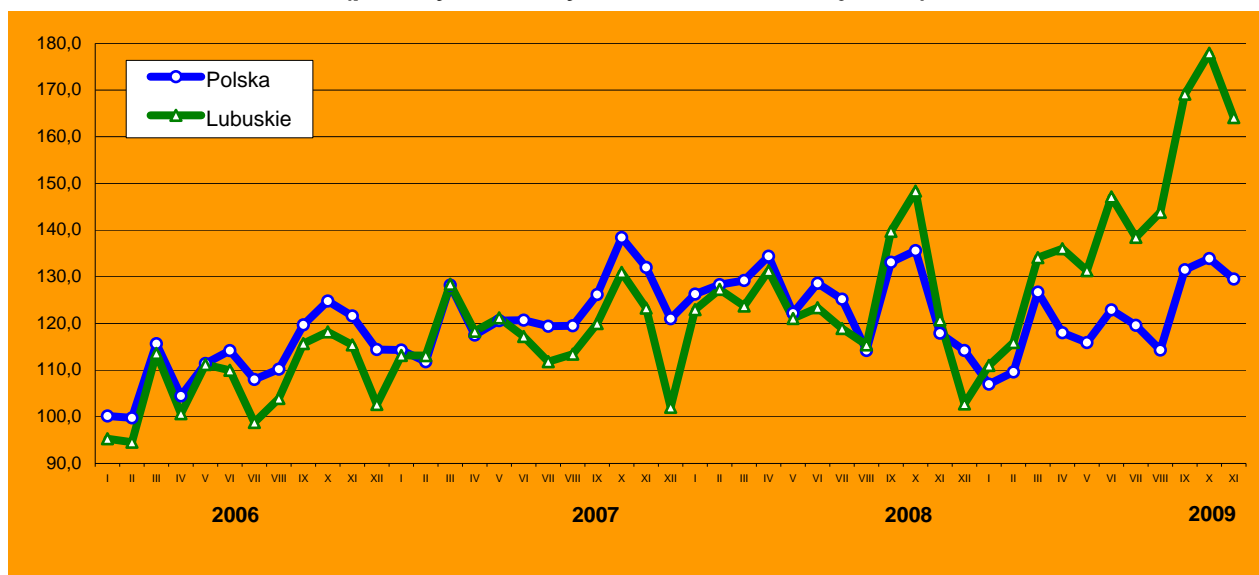
W listopadzie br. wartość przychodów ze sprzedaży wyrobów i usług uzyskanych przez podmioty gospodarcze sektora przedsiębiorstw wyniosła 1992,0 mln zł (w cenach bieżących), tj. o 7,8% mniej niż w poprzednim miesiącu i o 35,9% więcej niż w listopadzie ub. roku (w cenach stałych). *W kraju przychody ze sprzedaży spadły w relacji do poprzedniego miesiąca o 3,3%, były jednak o 9,8% wyższe niż przed rokiem.*

W przetwórstwie przemysłowym, dającym 94,7% ogółu przychodów w przemyśle, wartość produkcji sprzedanej ukształtowała się na poziomie o 7,6% niższym w stosunku do poprzedniego miesiąca. *W kraju spadek wyniósł 4,2%.* Spadek sprzedaży odnotowano m.in. w produkcji: wyrobów z metali o 24,5%, odzieży o 20,5%, mebli o 17,0%, wyrobów z pozostałych mineralnych surowców niemetalicznych o 16,6%, metali o 14,2%, wyrobów z drewna, korka, słomy i wikliny o 11,2%, artykułów spożywczych o 9,9% oraz w poligrafii i reprodukcji zapisanych nośników informacji o 8,1%. Na wyższym niż przed miesiącem poziomie ukształtowały się przychody w działach: produkcja skór i wyrobów skórzanych o 11,7%, naprawa, konserwacja i instalowanie maszyn i urządzeń o 7,0%, produkcja maszyn i urządzeń o 5,8% oraz produkcja chemikaliów i wyrobów chemicznych o 1,3%.

W relacji do listopada ub. roku sprzedaż przetwórstwa przemysłowego wzrosła o 39,1%. Wyższe niż przed rokiem przychody odnotowano w 16 działach (spośród 22), których łączny udział w sprzedaży przetwórstwa przemysłowego wyniósł 94,5%, m.in. w poligrafii i reprodukcji zapisanych nośników informacji o 67,4%, oraz w produkcji: chemikaliów i wyrobów chemicznych o 61,9%, wyrobów tekstylnych o 48,5%, urządzeń elektrycznych o 46,1%, wyrobów z metali o 44,0%, mebli o 39,7%. Wzrost przychodów w skali roku odnotowano także w produkcji papieru i wyrobów z papieru o 25,6%, w produkcji pojazdów samochodowych, przyczep i naczep o 25,2%, w produkcji wyrobów z drewna, korka, słomy i wikliny o 22,7%, w produkcji skór i wyrobów skórzanych o 13,0%. Niższe w stosunku do listopada ub. roku były m.in. przychody jednostek zajmujących się produkcją odzieży o 20,6%, maszyn i urządzeń o 11,9%, naprawą, konserwacją i instalowaniem maszyn i urządzeń o 10,0%, produkcją metali o 8,1%.

W okresie styczeń-listopad br. produkcja sprzedana przemysłu ukształtowała się na poziomie 19639,7 mln zł, tj. o 11,8% wyższym w stosunku do analogicznego okresu ub. roku. W przetwórstwie przemysłowym wzrost wartości przychodów ze sprzedaży wyniósł 12,7%. *W kraju wartość przychodów w przemyśle i w przetwórstwie przemysłowym zmniejszyła się odpowiednio o 4,0% i 3,5%.*

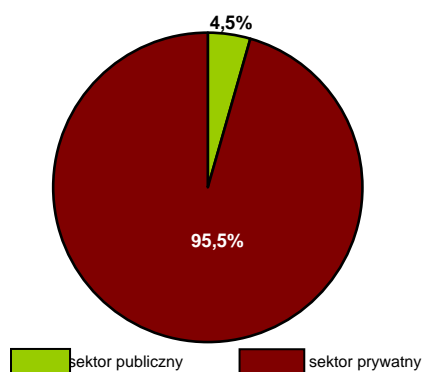
DYNAMIKA PRODUKCJI SPRZEDANEJ PRZEMYSŁU (przeciętna miesięczna 2005 = 100; ceny stałe)



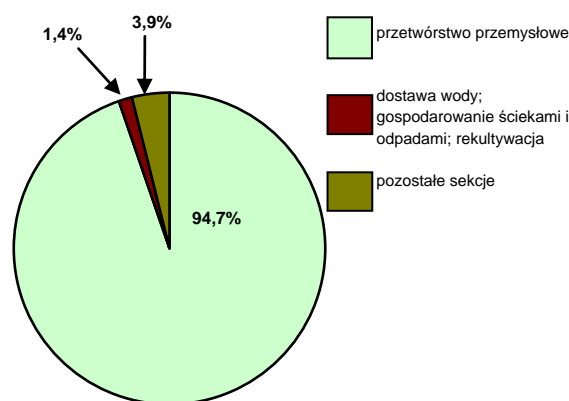
Wydajność pracy mierzona wartością produkcji sprzedanej na 1 zatrudnionego, w okresie styczeń-listopad br., wyniosła w przemyśle 303,0 tys. zł, w tym w przetwórstwie przemysłowym 309,1 tys. zł i wzrosła w skali roku odpowiednio o 18,8% i 20,6% (w cenach stałych).

STRUKTURA PRODUKCJI SPRZEDANEJ PRZEMYSŁU WEDŁUG SEKTORÓW WŁASNOŚCI I SEKCJI W LISTOPADZIE 2009 R.

według sektorów własności



według sekcji

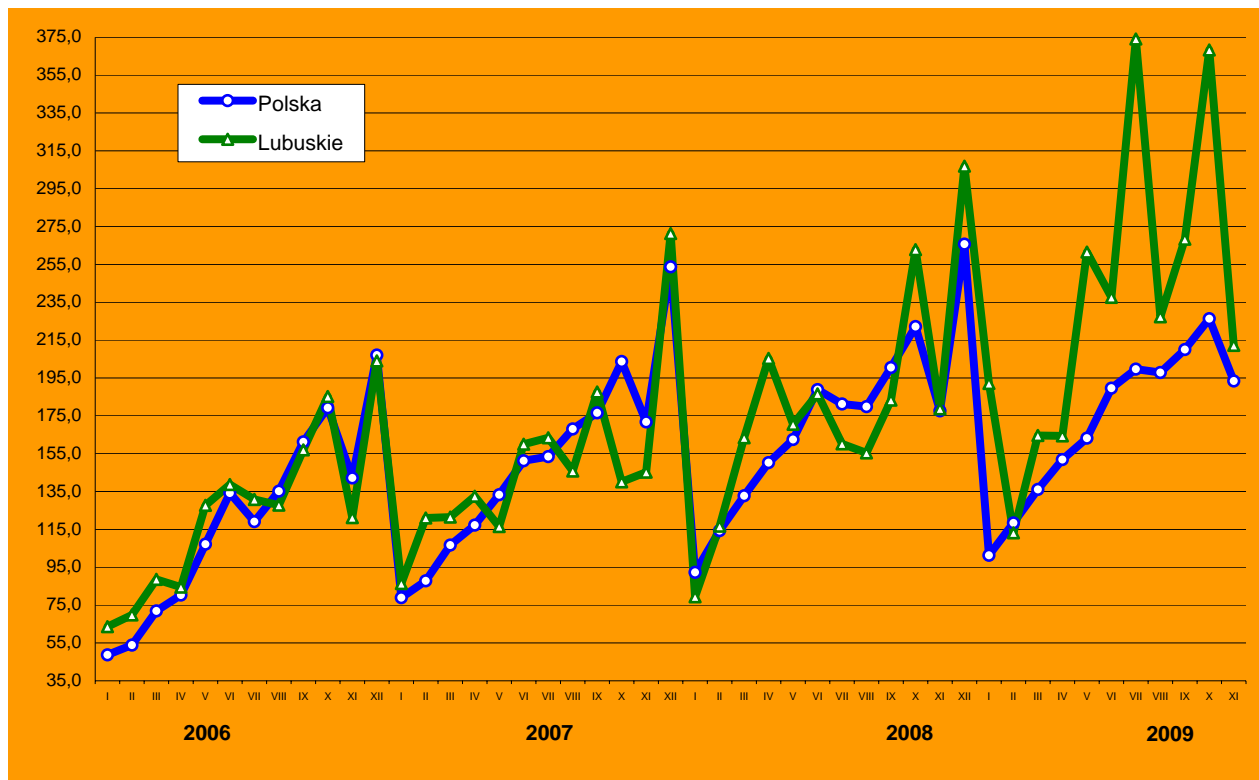


W okresie jedenastu miesięcy br. przedsiębiorstwa przemysłowe województwa zanotowały, w porównaniu z analogicznym okresem ub. roku, wzrost produkcji m.in.: pieczywa świeżego o 31,4%, mebli o 25,8%, papieru i tektury o 9,6%. W tym okresie nastąpił spadek produkcji m.in.: mięsa wieprzowego świeżego lub chłodzonego o 48,9%, tarcicy iglastej o 44,8%, kawałków z indyków świeżych lub chłodzonych o 32,9%, wyrobów z tworzyw sztucznych o 25,1%.

BUDOWNICTWO

Przychody ze sprzedaży produkcji i usług w przedsiębiorstwach budowlanych wyniosły w listopadzie br. 133,3 mln zł (w cenach bieżących) i były mniejsze o 44,7% niż przed miesiącem i o 7,4% od uzyskanych w listopadzie ub. roku. Produkcja budowlano-montażowa ukształtowała się na poziomie 102,8 mln zł, tj. o 42,4% niższym w stosunku do października br., natomiast o 18,7% wyższym w porównaniu do listopada ub. roku. W kraju, licząc w cenach stałych, produkcja budowlano-montażowa w porównaniu do poprzedniego miesiąca zmniejszyła się o 14,5%, a w porównaniu do listopada ub. roku wzrosła o 9,9%.

DYNAMIKA PRODUKCJI BUDOWLANO-MONTAŻOWEJ (przeciętna miesięczna 2005 = 100; ceny bieżące)

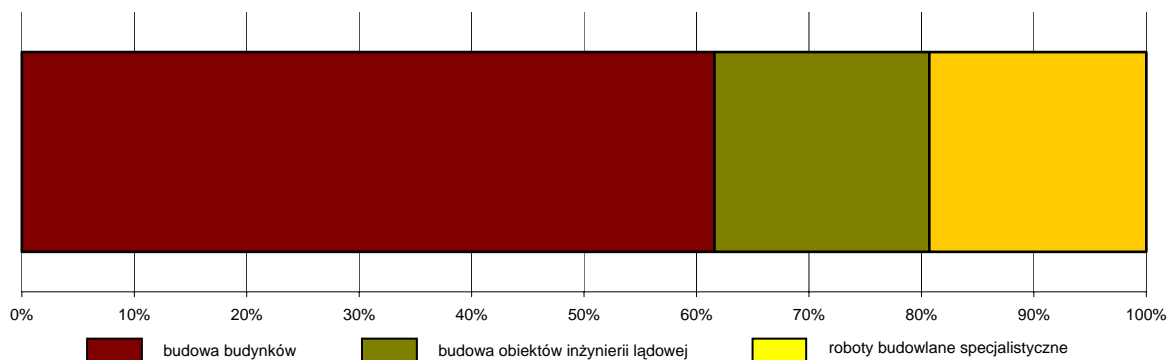


Od początku br. produkcja sprzedana budownictwa wyniosła 1850,2 mln zł, tj. o 19,7% więcej niż przed rokiem (w cenach bieżących), przy czym 99,1% ogółu przychodów zrealizowały jednostki w sektorze prywatnym.

W ciągu jedenastu miesięcy br. produkcja budowlano-montażowa osiągnęła wartość 1244,5 mln zł, wykazując wzrost w skali roku o 30,5% (w kraju wzrosła o 4,0%, licząc w cenach stałych), a jej udział w ogólnej wartości sprzedaży budownictwa stanowił 67,3%. W sektorze prywatnym produkcja budowlano-montażowa zwiększyła się o 32,1%. Wszystkie działy budownictwa, w porównaniu z analogicznym okresem ub. roku, zanotowały wzrost przychodów produkcji budowlano-montażowej. W przedsiębiorstwach zajmujących się budową obiektów inżynierii lądowej i wodnej wzrost wyniósł 36,8%, w zajmujących się wznoszeniem budynków 31,2%, a w wykonujących roboty specjalistyczne 15,2%.

Wydajność pracy w budownictwie w okresie styczeń-listopad br., mierzona wartością przychodu ze sprzedaży na 1 zatrudnionego, wyniosła 236,4 tys. zł i wzrosła o 6,1% w stosunku do ub. roku.

STRUKTURA PRZYCHODÓW ZE SPRZEDAŻY WYROBÓW I USŁUG W BUDOWNICTWIE WEDŁUG DZIAŁÓW W LISTOPADZIE 2009 R.



W listopadzie br. sprzedaż detaliczna zrealizowana przez przedsiębiorstwa handlowe i niehandlowe wyniosła 379,2 mln zł (w cenach bieżących) i była o 6,4% niższa niż przed miesiącem.

Najgłębszy spadek obrotów w skali miesiąca notowano w sprzedaży włókna, odzieży, obuwia o 36,6%. Niższa w relacji do października br. była także pozostała sprzedaż detaliczna w niewyspecjalizowanych sklepach o 15,5%, sprzedaż żywności, napojów alkoholowych i bezalkoholowych oraz wyrobów tytoniowych w wyspecjalizowanych punktach sprzedaży o 11,9%, sprzedaż farmaceutyków, kosmetyków i sprzętu ortopedycznego o 10,0%, sprzedaż w niewyspecjalizowanych sklepach z przewagą żywności, napojów i wyrobów tytoniowych o 6,0% oraz sprzedaż paliw stałych, ciekłych i gazowych o 3,6%. Wyższa niż przed miesiącem była sprzedaż pojazdów samochodowych, motocykli, części o 6,2%, mebli, RTV, AGD o 3,5% oraz prasy, książek, pozostała sprzedaż w wyspecjalizowanych sklepach o 1,0%.

W stosunku do listopada ub. roku sprzedaż detaliczna wzrosła średnio o 4,4%, w tym m.in. sprzedaż farmaceutyków, kosmetyków i sprzętu ortopedycznego o 68,5%, mebli, RTV, AGD o 37,1%, sprzedaż w niewyspecjalizowanych sklepach z przewagą żywności, napojów i wyrobów tytoniowych o 29,1%, prasy, książek, pozostała sprzedaż w wyspecjalizowanych sklepach o 26,1%, sprzedaż żywności, napojów alkoholowych i bezalkoholowych oraz wyrobów tytoniowych w wyspecjalizowanych punktach sprzedaży o 8,9%. Nie osiągnęły poziomu sprzed roku jednostki dystrybuujące pojazdy samochodowe, motocykle, części (spadek o 34,9%) oraz paliwa stałe, ciekłe i gazowe (spadek o 11,9%).

Sprzedaż hurtowa zrealizowana w listopadzie br. przez przedsiębiorstwa handlowe i niehandlowe wyniosła 503,4 mln zł i była niższa niż przed miesiącem i przed rokiem odpowiednio o 4,6% i 8,2%.

Inne dane charakteryzujące województwo można znaleźć w publikacjach naszego Urzędu oraz w publikacjach ogólnopolskich GUS.

Zapraszamy do Internetu na strony www.stat.gov.pl/zg.

Zielona Góra, grudzień 2009 r.

U w a g a. Ze względu na zmianę stosowanej klasyfikacji na PKD 2007 i wynikające stąd zmiany w sektorze przedsiębiorstw, dla umożliwienia dokonywania porównań przeliczono dane za 2008 r. Prezentowane aktualnie dane nie są natomiast porównywalne z publikowanymi w poprzednich komunikatach.

WYBRANE DANE O WOJEWÓDZTWIE LUBUSKIM

WYSZCZEGÓLNIENIE	I	II	III	IV	V	VI	VII	VIII	IX	X	XI	XII
Ludność ^a (w tys. osób).....	2008	.	.	1008,5	.	.	1008,7	.	.	1009,3	.	1009,0
	2009	.	.	1009,2	.	.	1009,6
Bezrobotni zarejestrowani ^a (w tys. osób).....	2008	54,8	52,9	50,5	47,3	45,0	42,6	42,7	42,4	42,3	41,0	46,3
	2009	53,7	56,3	57,3	56,2	54,7	54,4	55,2	55,6	55,6	56,1	58,1
Stopa bezrobocia ^{ab} (w %).....	2008	14,4	13,9	13,4	12,6	12,1	11,5	11,5	11,5	11,4	11,1	12,5
	2009	14,2	14,8	15,0	14,8	14,5	14,4	14,6	14,7	14,7	14,8	15,2
Oferty pracy (w ciągu miesiąca).....	2008	3679	4493	3947	4757	3850	4199	4166	4114	4516	4161	2222
	2009	3499	4060	3834	4710	4469	3743	3759	4173	4163	3709	2726
Liczba bezrobotnych na 1 ofertę pracy ^a	2008	45	30	34	31	32	25	25	25	25	25	52
	2009	42	39	62	45	42	41	50	38	49	70	75
Przeciętne zatrudnienie w sektorze przedsiębiorstw ^c (w tys. osób)	2008	113,2	114,7	115,1	115,2	115,4	115,1	114,9	115,0	117,6	117,4	115,0
	2009	116,9	115,4	114,0	113,7	113,0	112,8	112,2	112,3	112,1	112,6	112,6
poprzedni miesiąc = 100	2008	102,2	101,3	100,4	100,1	100,1	99,7	99,8	100,1	102,3	99,8	98,5
	2009	101,7	98,7	98,8	99,7	99,4	99,8	99,5	100,1	99,8	100,4	99,9
analogiczny miesiąc poprzedniego roku = 100	2008	101,5	102,4	103,0	103,3	103,5	102,7	102,5	102,6	105,7	105,8	103,8
	2009	103,3	100,7	99,1	98,7	97,9	98,0	97,7	97,7	95,3	95,9	96,4
Przeciętne wynagrodzenia miesięczne brutto w sektorze przedsiębiorstw ^c (w zł)	2008	2493,86	2468,09	2578,85	2578,07	2551,34	2647,66	2683,75	2649,49	2626,58	2633,92	2852,00
	2009	2558,89	2561,97	2736,12	2645,46	2631,10	2696,91	2753,43	2742,35	2741,33	2716,98	2834,65
poprzedni miesiąc = 100	2008	93,7	99,0	104,5	100,0	99,0	103,8	101,4	98,7	99,1	100,3	107,7
	2009	89,7	100,1	106,8	96,7	99,5	102,5	102,1	99,6	100,0	99,1	104,3
analogiczny miesiąc poprzedniego roku = 100	2008	113,4	112,8	109,6	113,4	110,5	111,2	111,4	108,9	106,3	106,3	107,2
	2009	102,6	103,8	106,1	102,6	103,1	101,9	102,6	103,5	104,4	103,2	107,1
Mieszkania oddane do użytkowania (od początku roku)	2008	309	446	641	1007	1346	1510	1912	2166	2520	3012	4254
	2009	400	508	835	1069	1245*	1613*	2024*	2304*	2579*	2822*	3348
analogiczny okres poprzedniego roku = 100.....	2008	125,1	90,8	87,7	107,2	109,3	109,4	118,7	113,8	114,6	120,6	131,6
	2009	129,4	113,9	130,3	106,2	92,5*	106,8*	105,9*	106,4*	102,3*	93,7*	98,1
Nakłady inwestycyjne ^d (w tys. zł; ceny bieżące).....	2008	718274	.	.	1019236	.	1426873
	2009	502960	.	.	800549	.	.
analogiczny okres poprzedniego roku = 100.....	2008	101,6
	2009	78,5	.	.	.
Produkcja sprzedana przemysłu ^c (w cenach stałych):												
poprzedni miesiąc = 100	2008	120,5	103,5	97,2	106,1	92,2	101,9	96,4	97,0	121,1	106,2	85,1
	2009	107,4	104,0	115,8	101,0	96,0	111,9	93,5	103,6	117,2	104,9	92,2
analogiczny miesiąc poprzedniego roku = 100	2008	108,7	112,5	96,4	111,0	99,9	105,3	106,4	101,8	116,5	113,3	100,7
	2009	89,8	90,7	108,5	103,1	107,8	119,1	115,7	124,3	120,6	119,6	135,9
Produkcja budowlano – montażowa ^c (w cenach bieżących):												
poprzedni miesiąc = 100	2008	29,3	147,1	139,9	125,7	83,1	109,4	85,9	97,0	117,9	143,4	171,7
	2009	62,6	59,0	145,3	99,9	159,1	90,9	157,5	60,8	118,0	137,3	57,6
analogiczny miesiąc poprzedniego roku = 100	2008	91,8	96,5	134,5	154,9	146,4	116,6	98,0	106,6	97,7	187,6	113,1
	2009	242,1	97,0	100,7	80,1	153,3	127,4	233,5	146,3	146,4	140,2	118,7

^a Stan w końcu okresu. ^b Udział zarejestrowanych bezrobotnych w cywilnej ludności aktywnej zawodowo. ^c W przedsiębiorstwach z większą od 9 liczbą pracujących. ^d W przedsiębiorstwach z większą od 49 liczbą pracujących.

WYBRANE DANE O WOJEWÓDZTWIE LUBUSKIM (dok.)

WYSZCZEGÓLNIENIE	I	II	III	IV	V	VI	VII	VIII	IX	X	XI	XII
Sprzedaż detaliczna towarów ^a (w cenach bieżących):												
poprzedni miesiąc = 100 2008	88,0	100,1	109,4	100,8	96,7	104,4	97,3	97,9	98,9	98,2	87,0	113,4
2009	90,2	99,8	107,6	110,7	89,6	103,1	104,3	94,3	100,1	100,9	93,6	
analogiczny miesiąc poprzedniego roku = 100 2008	99,2	106,7	105,1	101,0	106,9	105,4	99,9	94,8	103,3	95,3	86,2	89,6
2009	91,9	91,6	90,1	98,9	91,6	90,4	96,8	93,3	94,4	97,0	104,4	
Wskaźnik cen												
towarów i usług konsumpcyjnych ^b :												
analogiczny okres poprzedniego roku = 100 2008	.	.	104,0	.	.	104,2	.	.	105,0	.	.	103,7
2009	.	.	103,2	.	.	103,7	.	.	103,2	.	.	
skupu ziarna zbóż:												
poprzedni miesiąc = 100 2008	108,2	106,6	98,0	95,5	94,4	98,7	83,4	87,0	94,0	88,4	92,6	101,4
2009	111,9	110,8	89,6	95,8	102,6	109,9	79,3	92,1	108,6	88,7	110,9	
analogiczny miesiąc poprzedniego roku = 100 2008	133,1	135,2	135,5	138,4	129,2	134,3	123,2	82,7	64,0	57,3	53,4	57,1
2009	59,0	61,3	56,0	56,2	61,1	68,1	64,7	68,5	79,1	79,4	95,1	
skupu żywca rzeźnego wołowego:												
poprzedni miesiąc = 100 2008	97,8	105,3	99,5	94,1	98,0	112,2	96,9	96,5	106,1	99,0	98,4	102,9
2009	104,4	100,0	106,7	100,9	105,1	93,6	103,5	85,3	108,8	96,6	96,5	
analogiczny miesiąc poprzedniego roku = 100 2008	97,8	98,7	97,4	92,4	97,5	110,6	113,6	108,4	101,6	101,6	103,3	105,5
2009	112,6	106,9	114,7	123,0	131,9	110,1	117,6	103,9	106,5	103,9	101,9	
skupu żywca rzeźnego wieprzowego:												
poprzedni miesiąc = 100 2008	99,7	92,7	110,6	101,6	106,2	106,9	99,5	104,8	105,9	96,6	96,9	101,6
2009	100,5	101,4	105,1	105,3	97,6	104,5	89,9	104,4	92,2	100,9	92,8	
analogiczny miesiąc poprzedniego roku = 100 2008	112,0	99,1	107,1	110,1	120,9	115,7	104,0	107,4	111,5	117,9	123,6	123,9
2009	124,8	136,5	129,7	134,3	123,4	120,7	109,1	108,7	94,6	98,9	94,7	
Relacje cen skupu ^c żywca wieprzowego do cen 1 kg												
zestawu pasz ^d 2008	4,4	4,1	4,5	4,4	4,6	4,9	3,5	4,1	4,7	5,0	4,9	4,9
2009	4,9	4,6	4,9	5,1	5,0	5,1	5,5	6,6	6,0	5,9	5,3	
Wskaźnik rentowności obrotu w przedsiębiorstwach ^e												
brutto ^g (w %) 2008	.	.	4,3	.	.	5,4	.	.	5,5	.	.	3,6
2009	.	.	4,8	.	.	5,5	.	.	5,0	.	.	
netto ^h (w %) 2008	.	.	3,3	.	.	4,5	.	.	4,5	.	.	2,7
2009	.	.	3,7	.	.	4,6	.	.	4,2	.	.	
Podmioty gospodarki narodowej ^{fi} 2008	105843	104676	104215	102501	101185	101101	101243	101556	101799	101948	101730	101861
2009	101941	101995	101700	101346	101268	101524	101460	100478	100661	100916	101073	
w tym spółki handlowe 2008	6628	6654	6682	6706	6721	6752	6723	6741	6777	6801	6812	6830
2009	6851	6882	6906	6928	6949	6966	6999	7014	7045	7075	7106	
w tym z udziałem kapitału zagranicznego 2008	2526	2538	2552	2560	2561	2565	2563	2572	2586	2592	2601	2616
2009	2622	2629	2632	2633	2637	2639	2646	2646	2649	2648	2658	

^a W przedsiębiorstwach z większą od 9 liczbą pracujących. ^b W kwartale. ^c Ceny bieżące bez VAT. ^d Zestaw pasz obejmuje: 0,58 kg ziemniaków i 0,35 kg zbóż (wg cen targowiskowych) oraz 0,07 kg mieszanki "PT-2" (wg cen detalicznych).

^e Z większą od 49 liczbą pracujących; dane są prezentowane narastająco. ^f Prezentowane w układzie Polskiej Klasyfikacji Działalności 2004 (PKD 2004). ^g Relacja wyniku finansowego brutto do przychodów z całokształtu działalności. ^h Relacja

wyniku finansowego netto do przychodów z całokształtu działalności. ⁱ W rejestrze REGON, bez rolników indywidualnych; stan w końcu okresu.

U w a g a. Znak „.” oznacza, że dane zostały zmienione w stosunku do już opublikowanych.