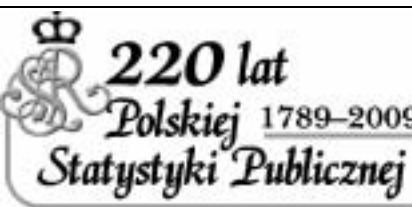
	URZĄD STATYSTYCZNY W ZIELONEJ GÓRZE		
	Wyniki wstępne	Data opracowania: 27. II. 2009	

Kontakt e-mail: SekretariatUSZGR@stat.gov.pl

Tel.: 068 3223112

Internet: <http://www.stat.gov.pl/zg>

Luty 2009

Nr 2

KOMUNIKAT O SYTUACJI SPOŁECZNO-GOSPODARCZEJ WOJEWÓDZTWA LUBUSKIEGO

- ✓ W lutym br. zatrudnienie w sektorze przedsiębiorstw obniżyło się w porównaniu z poprzednim miesiącem, było to jednak więcej niż przed rokiem. Utrzymuje się tendencja spadkowa w przemyśle, w tym w przetwórstwie przemysłowym.
- ✓ W końcu stycznia br. bezrobocie rejestrowane było wyższe niż w poprzednim miesiącu i przed rokiem. Liczba propozycji pracy, w porównaniu z poprzednim miesiącem wzrosła, była jednak niższa niż w analogicznym okresie ub. roku.
- ✓ W lutym br. przeciętne wynagrodzenie miesięczne w sektorze przedsiębiorstw ukształtowało się na poziomie ub. miesiąca, było jednak wyższe niż przed rokiem, zarówno w jednostkach publicznych, jak i prywatnych. Średnia płaca w Lubuskim wynosi nadal ok. 80% przeciętnej wysokości notowanej w kraju.
- ✓ W lutym br. efekty budownictwa mieszkaniowego były niższe niż w ub. miesiącu i w lutym ub. roku. Wzrosła natomiast, w porównaniu do ub. roku, liczba nowo rozpoczynanych mieszkań i więcej wydano pozwoleń na budowę. Wśród mieszkań oddanych i realizowanych nadal dominuje budownictwo indywidualne.
- ✓ Na rynku rolnym w lutym br., w porównaniu do poprzedniego miesiąca, wzrosły ceny skupu zbóż, żywca wieprzowego i drobiowego oraz mleka, natomiast cena skupu żywca wołowego pozostała na poziomie poprzedniego miesiąca. Na targowiskach więcej płacono za pszenicę i prosiętą na chów, natomiast obniżyła się cena żyta.
- ✓ W lutym br. sprzedaż w przemyśle, w tym w przetwórstwie przemysłowym, była wyższa niż w ub. miesiącu, jednak nie osiągnęła poziomu z analogicznego miesiąca ub. roku. Spada wydajność pracy mierzona wartością przychodu ze sprzedaży na 1 zatrudnionego.
- ✓ W lutym br., w porównaniu do stycznia br. i analogicznego miesiąca ub. roku, nastąpił spadek sprzedaży w przedsiębiorstwach budowlanych, w tym budowlano-montażowych. Od początku roku obniża się wydajność pracy mierzona wartością przychodu ze sprzedaży na 1 zatrudnionego.
- ✓ W lutym br. sprzedaż detaliczna i hurtowa towarów w jednostkach handlowych i niehandlowych była niższa niż w ub. miesiącu i w lutym ub. roku.

UWAGI

1. Prezentowane w niniejszym komunikacie dane: o pracujących, zatrudnieniu i wynagrodzeniach oraz o przychodach ze sprzedaży produkcji przemysłu i budownictwa, a także o sprzedaży detalicznej i hurtowej towarów – w ujęciu miesięcznym – dotyczą **sektora przedsiębiorstw**, tj. podmiotów gospodarczych, w których liczba pracujących przekracza 9, prowadzących działalność gospodarczą w zakresie: leśnictwa i pozyskiwania drewna; górnictwa i wydobywania; przetwórstwa przemysłowego; wytwarzania i zaopatrywania w energię elektryczną, gaz, parę wodną, gorącą wodę i powietrze do układów klimatyzacyjnych; dostawy wody; gospodarowania ściekami i odpadami oraz działalności związanej z rekultywacją; budownictwa; handlu hurtowego i detalicznego; naprawy pojazdów samochodowych, włączając motocykle; transportu i gospodarki magazynowej; działalności związanej z zakwaterowaniem i usługami gastronomicznymi; informacji i komunikacji; działalności związanej z obsługą rynku nieruchomości; działalności prawniczej, rachunkowo-księgowej i doradztwa podatkowego, działalności firm centralnych (head offices); doradztwa związanego z zarządzaniem; działalności w zakresie architektury i inżynierii; badań i analiz technicznych; reklamy, badania rynku i opinii publicznej; pozostałej działalności profesjonalnej, naukowej i technicznej; działalności w zakresie usług administrowania i działalności wspierającej; działalności związanej z kulturą, rozrywką i rekreacją; naprawy i konserwacji komputerów i artykułów użytku osobistego i domowego; pozostałej indywidualnej działalności usługowej.
2. Ze względu na zmianę stosowanej klasyfikacji na PKD 2007 i wynikające stąd zmiany w sektorze przedsiębiorstw, dla umożliwienia dokonywania porównań przeliczono dane za rok poprzedni (kolejne miesiące 2008 r.). Prezentowane aktualnie dane nie są natomiast porównywalne z prezentowanymi w poprzednich komunikatach.

ZATRUDNIENIE

W lutym br. przeciętne zatrudnienie w sektorze przedsiębiorstw wyniosło 115,4 tys. osób i było o 1,3% mniejsze w porównaniu do poprzedniego miesiąca (w kraju zanotowano spadek zatrudnienia o 0,4%). W sektorze prywatnym, który koncentrował 91,2% ogółu, zatrudnienie zmniejszyło się o 1,4%.

W przemyśle zatrudnienie w omawianym miesiącu wyniosło 65,5 tys. osób, tj. o 1,6% mniej niż w styczniu br., przy czym w przetwórstwie przemysłowym spadek wyniósł 1,8%.

Liczba zatrudnionych, w stosunku do poprzedniego miesiąca, zmniejszyła się ponadto m.in. w sekcjach: transport i gospodarka magazynowa o 2,5%, administrowanie i działalność wspierająca o 1,2%, budownictwo o 0,2%. Zwiększenie zatrudnienia o 0,2% zanotowano w handlu; naprawie pojazdów samochodowych.

W porównaniu do lutego ub. roku przeciętne zatrudnienie w sektorze przedsiębiorstw zwiększyło się o 0,7% (w kraju obniżyło się o 0,2%), w tym w sektorze prywatnym wzrosło o 1,1%. Wzrost zatrudnienia wystąpił m.in. w sekcjach: administrowanie i działalność wspierająca o 29,9%, budownictwo o 18,7%, handel; naprawa pojazdów samochodowych o 7,6%.

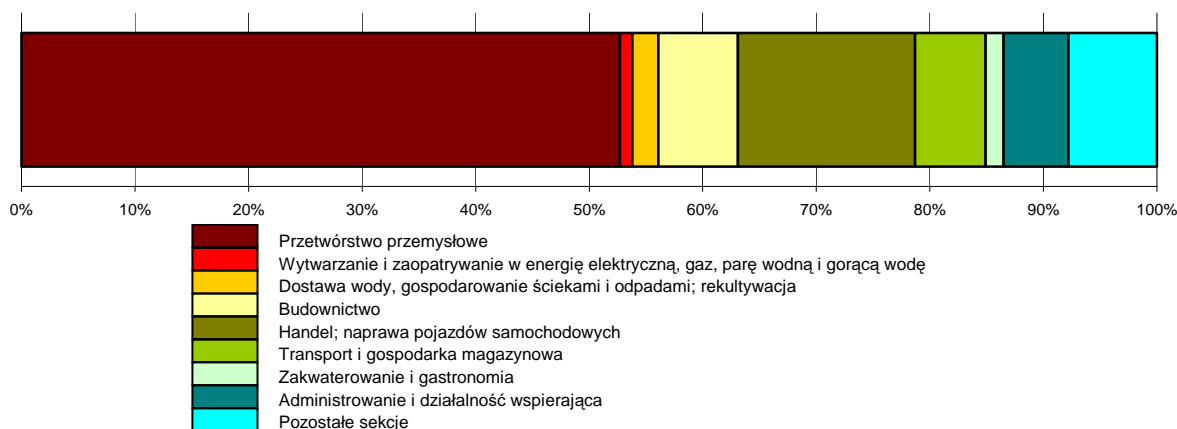
W przemyśle zatrudnienie w skali roku zmniejszyło się o 4,3%, w tym w przetwórstwie przemysłowym o 4,7%. W przetwórstwie przemysłowym spadek zanotowano w 15 działach (spośród 22). Największy wpływ na zmniejszenie zatrudnienia w omawianej sekcji miały m.in. działy: produkcja mebli o 14,9%, produkcja pojazdów samochodowych, przyczep i naczep o 11,6%, produkcja wyrobów z drewna, korka, słomy i wikliny o 5,9%, produkcja maszyn i urządzeń o 2,0%, produkcja artykułów spożywczych o 0,4%. Zwiększenie zatrudnienia nastąpiło m.in. w działach: produkcja wyrobów z pozostałych mineralnych surowców niemetalicznych o 1,2%, produkcja wyrobów z metali o 1,3%.

Poniżej poziomu notowanego w lutym ub. roku kształtowało się również zatrudnienie w transporcie i gospodarce magazynowej o 2,0%.

W okresie styczeń - luty br. przeciętne zatrudnienie w sektorze przedsiębiorstw wyniosło 116,1 tys. osób i było o 1,5% wyższe niż w tym samym okresie ub. roku. W kraju zanotowano wzrost zatrudnienia o 0,3%.

Wzrost zatrudnienia w omawianym okresie obserwowano m.in. w administrowaniu i działalności wspierającej o 30,9%, budownictwie o 18,4%, handlu; naprawie pojazdów samochodowych o 7,9%. Spadek, w porównaniu do analogicznego okresu poprzedniego roku, zanotowano w transporcie i gospodarce magazynowej o 0,5%, w przemyśle o 3,2%, w tym w przetwórstwie przemysłowym o 3,6%.

STRUKTURA PRZECIĘTNEGO ZATRUDNIENIA W SEKTORZE PRZEDSIĘBIORSTW WEDŁUG SEKCJI W LUTYM 2009 R.



BEZROBOCIE

W końcu lutego br. w urzędach pracy województwa zarejestrowanych było 56338 bezrobotnych, tj. o 2642 osoby (o 4,9%) więcej niż w styczniu br. i o 3436 (o 6,5%) więcej niż przed rokiem. Od początku br. rejestrowane bezrobocie zwiększyło się o 21,7%.

Bezrobotni stanowili 14,7% cywilnej ludności aktywnej zawodowo, wobec 14,1% przed miesiącem i 13,9% w końcu lutego ub. roku. W kraju analogiczny wskaźnik ukształtował się na poziomie 10,9%, wobec 10,5% przed miesiącem i 11,3% przed rokiem.

Liczba kobiet pozbawionych pracy wyniosła 29558 (52,5% ogółu bezrobotnych) i zwiększyła się o 1,8% w porównaniu do stycznia br., a w stosunku do stanu sprzed roku zmniejszyła się o 2,6%. Bezrobocie wśród mężczyzn wzrosło o 8,6% w porównaniu do ubiegłego miesiąca, a do analogicznego okresu poprzedniego roku o 18,7%.

Mieszkańcy miast stanowili 56,8% ogółu bezrobotnych (przed rokiem 56,0%). Na terenach wiejskich w końcu lutego br. ewidencją objęto 24330 bezrobotnych, tj. o 4,4% więcej niż w ubiegłym miesiącu i rok temu.

Prawa do zasiłku nie posiadało 42159 osób, tj. 74,8% populacji, wobec 76,1% w końcu stycznia br. i 82,2% w końcu lutego ub. roku. Na wsi zasiłku nie otrzymywało 74,6% zarejestrowanych bezrobotnych, wobec 75,9% przed miesiącem i 82,7% przed rokiem.

Wśród bezrobotnych 45563 osoby pracowały poprzednio zawodowo, w tym zwolnionych z przyczyn dotyczących zakładu pracy było 1128 osób, wobec 1047 przed miesiącem i 1117 przed rokiem.

W grupach będących w szczególnej sytuacji na rynku pracy było: 11585 osób do 25 roku życia (18,9% więcej niż w lutym ubiegłego roku), 22609 osób długotrwale bezrobotnych (25,0% mniej), 12499 powyżej 50 roku życia (2,0% więcej), 16282 bez kwalifikacji zawodowych (5,4% mniej).

W lutym br. w urzędach pracy włączono do ewidencji 9306 nowych bezrobotnych, tj. o 31,8% mniej niż w poprzednim miesiącu, ale o 26,7% więcej niż przed rokiem. Osoby poprzednio pracujące zawodowo stanowiły 79,8% tej grupy, mieszkańcy miast 60,8%, kobiety 44,4%, osoby rejestrujące się po raz pierwszy 15,9%. Prawa do zasiłku nie posiadało 6799 nowo zarejestrowanych bezrobotnych.

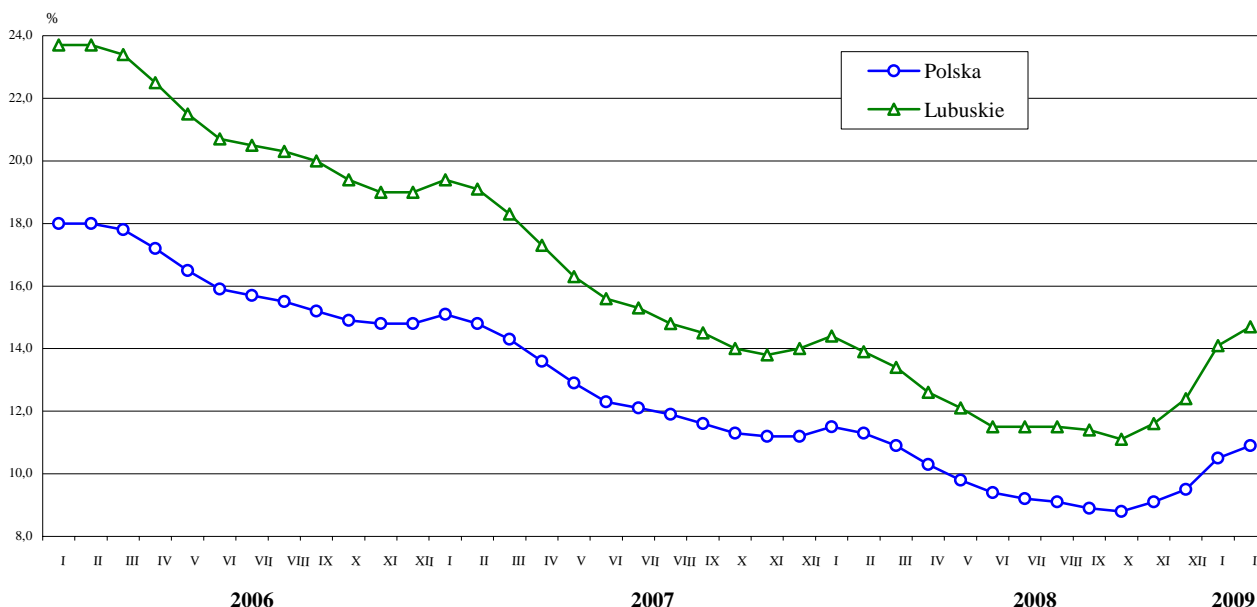
W omawianym miesiącu wyrejestrowano 6664 osoby i była to wielkość o 6,4% większa w porównaniu do ubiegłego miesiąca i o 27,8% mniejsza niż w lutym ub. roku, przy czym pracę w różnych formach podjęło 2149 osób, natomiast 1768 osób wskutek niepotwierdzenia gotowości do pracy utraciło status bezrobotnego.

W lutym br. 76 bezrobotnych rozpoczęło szkolenia, 856 osób rozpoczęło staż, do prac interwencyjnych i publicznych skierowano łącznie 357 osób, prace społecznie użyteczne rozpoczęło 1066 osób.

W lutym br. pracodawcy zgłosili do urzędów pracy 4060 ofert zatrudnienia, wobec 3499 w styczniu br. i 4493 przed rokiem. Dla osób odbywających staże było 930 ofert, 1348 ofert było w celu wykonywania prac społecznie użytecznych. W końcu miesiąca na 1 wolne miejsce pracy przypadało 39 bezrobotnych, 42 przed miesiącem, a 30 przed rokiem.

Wydatki z Funduszu Pracy w okresie dwóch miesięcy tego roku wyniosły 19,8 mln zł, w tym w lutym br. 11,0 mln zł. Na zasiłki dla bezrobotnych przeznaczono 67,1% ogółu środków, na programy promocji zatrudnienia 27,3%.

STOPA BEZROBOCIA REJESTROWANEGO Stan w końcu miesiąca



WYNAGRODZENIA

W lutym br. przeciętne miesięczne wynagrodzenie brutto w sektorze przedsiębiorstw wyniosło 2561,97 zł (80,2% średniej krajowej) i było o 0,1% wyższe w porównaniu do poprzedniego miesiąca. Przeciętne miesięczne wynagrodzenie w kraju wyniosło 3195,56 zł, tj. o 0,6% mniej niż w poprzednim miesiącu. Średnia płaca w sektorze

publicznym wyniosła 2967,17 zł (o 3,5% mniej niż przed miesiącem), a w sektorze prywatnym 2522,89 zł (o 0,5% więcej niż przed miesiącem).

W porównaniu do stycznia br. wzrost przeciętnego wynagrodzenia zanotowano w zakwaterowaniu i gastronomii o 12,6%, w administrowaniu i działalności wspierającej o 3,4%, w działalności profesjonalnej, naukowej i technicznej o 1,8%, w transporcie, gospodarce magazynowej o 1,4%, w przemyśle o 0,9%. Płace na niższym poziomie niż przed miesiącem ukształtowały się w budownictwie o 3,4%, w handlu; naprawie pojazdów samochodowych o 1,1%, w obsłudze rynku nieruchomości o 0,2%.

W przetwórstwie przemysłowym zanotowano wzrost na poziomie 1,2%. Spośród działów przetwórstwa przemysłowego znaczący wzrost wynagrodzeń odnotowano m.in. w produkcji wyrobów z drewna, korka, słomy i wikliny o 7,5%, w produkcji chemikaliów i wyrobów chemicznych o 7,5%, w poligrafii i reprodukcji zapisanych nośników informacji o 4,7%, w produkcji pojazdów samochodowych, przyczep i naczip o 3,8%. Spadek płac wystąpił w produkcji mebli o 6,7%, maszyn i urządzeń o 5,1%, wyrobów z metali o 3,2%.

W porównaniu do lutego ub. roku przeciętne miesięczne wynagrodzenie w sektorze przedsiębiorstw wzrosło o 3,8% (w kraju wzrosło o 5,1%), przy czym wzrost płac zaobserwowano zarówno w sektorze prywatnym (o 3,6%), jak i w publicznym (o 6,0%).

W skali roku wynagrodzenia wzrosły m.in. w sekcjach: zakwaterowanie i gastronomia o 10,6%, obsługa rynku nieruchomości o 7,8%, handel; naprawa pojazdów samochodowych o 5,8%. Spadek płac wystąpił w administrowaniu i działalności wspierającej o 3,1%, a także w budownictwie o 2,8%.

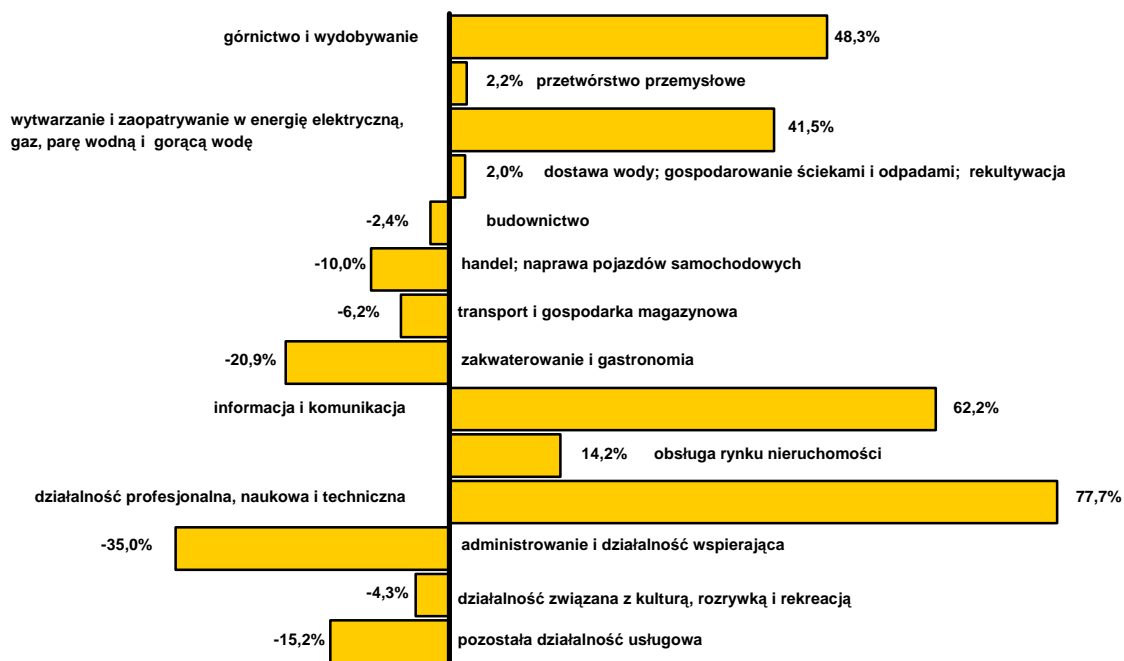
W przemyśle płace ukształtowały się na poziomie wyższym o 5,5%, w tym w przetwórstwie przemysłowym o 5,3%. Wyższe niż przed rokiem wynagrodzenia wystąpiły w 17 działach przetwórstwa przemysłowego (spośród 22), m.in. w produkcji: chemikaliów i wyrobów chemicznych o 21,3%, wyrobów tekstylnych o 17,4%, artykułów spożywczych o 11,4%, skór i wyrobów skórzanych o 11,3%, mebli o 9,8%, papieru i wyrobów z papieru o 5,2%, w poligrafii i reprodukcji zapisanych nośników informacji o 5,0%, w produkcji wyrobów z pozostałych mineralnych surowców niemetalicznych o 4,9%. Niższe płace obserwowano m.in. w produkcji maszyn i urządzeń o 7,4%, wyrobów z drewna, korka, słomy i wikliny o 0,7%.

W okresie styczeń-luty br. przeciętne miesięczne wynagrodzenie w sektorze przedsiębiorstw ukształtowało się na poziomie 2565,53 zł, tj. o 3,5% wyższym niż przed rokiem (w kraju wzrosło o 6,8%).

W porównaniu z analogicznym okresem ub. roku w większości sekcji wynagrodzenia wzrosły, przy czym znaczący przyrost wystąpił w zakwaterowaniu i gastronomii o 7,4%, w handlu; naprawie pojazdów samochodowych o 6,2%, w przemyśle o 4,7%, w obsłudze rynku nieruchomości o 4,5%.

W przetwórstwie przemysłowym płace wzrosły o 4,5%, a wyższe w porównaniu z analogicznym okresem ub. roku wynagrodzenia obserwowano w 17 działach (spośród 22), m. in. w działach o znaczącym udziale w zatrudnieniu tj.: w produkcji mebli o 13,6%, w produkcji artykułów spożywczych o 10,0%, w produkcji wyrobów z pozostałych mineralnych surowców niemetalicznych o 4,0%, w produkcji wyrobów z metali o 3,2%, w produkcji pojazdów samochodowych, przyczep i naczip o 1,7%.

ODCHYLENIA PRZECIĘTNYCH MIESIĘCZNYCH WYNAGRODZEŃ BRUTTO OD PRZECIĘTNEGO W WOJEWÓDZTWIE W WYBRANYCH SEKCJACH W LUTYM 2009 R.



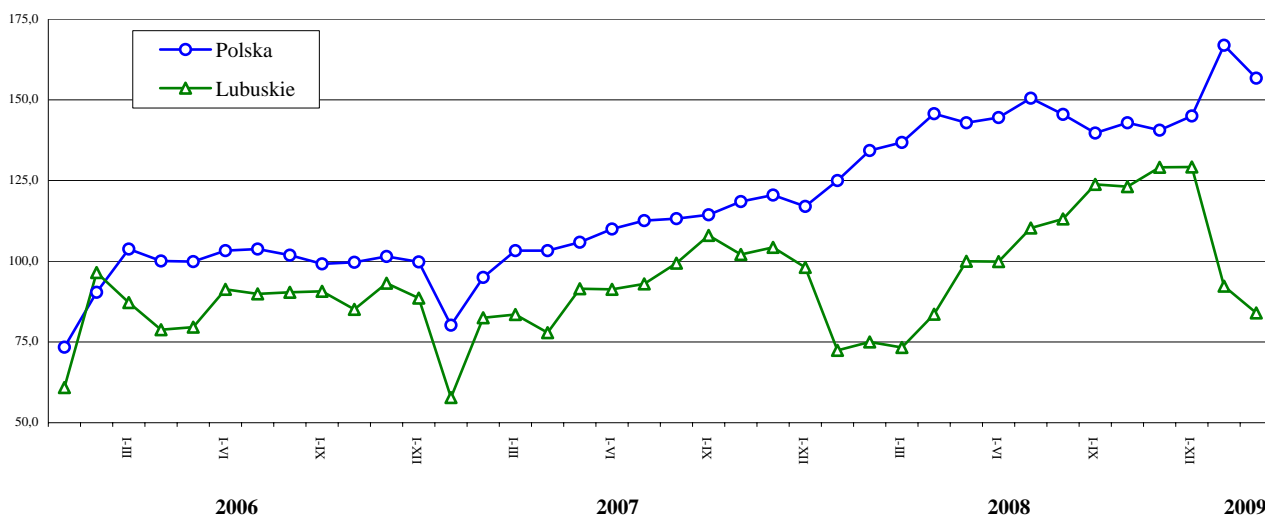
MIESZKANIA

W lutym br. przekazano do użytkowania 106 mieszkań, z tego 87 w budownictwie indywidualnym i 19 na sprzedaż lub wynajem. Uzyskane efekty w omawianym miesiącu były niższe o 73,1% aniżeli w styczniu br. oraz o 22,6% od notowanych przed rokiem (*w kraju odpowiednio mniej o 47,1% i o 5,8%*).

W ciągu dwóch miesięcy br. wybudowano łącznie 500 mieszkań, tj. o 12,1% więcej niż przed rokiem (*w kraju więcej o 16,6%*). Inwestorzy indywidualni oddali 392 mieszkania, w budownictwie na sprzedaż lub wynajem od początku br. powstały 73 mieszkania, wybudowano też 18 mieszkań zakładowych i 17 komunalnych. Powierzchnia użytkowa mieszkań zrealizowanych w omawianym okresie wyniosła 60,7 tys. m². Przeciętnie 1 oddane mieszkanie miało 121,4 m² powierzchni użytkowej. Wpływ na taką wielkość miały mieszkania inwestorów indywidualnych, w których powierzchnia użytkowa wyniosła przeciętnie 137,0 m², mieszkania na sprzedaż lub wynajem miały 71,9 m², komunalne 58,1 m², a zakładowe 42,0 m².

Od początku br. rozpoczęto budowę 508 mieszkań (wobec 473 przed rokiem), z tego 306 w budownictwie przeznaczonym na sprzedaż lub wynajem, 162 w indywidualnym i 40 w komunalnym. W tym czasie wydano 504 pozwolenia na budowę mieszkań (wobec 503 w ub. roku). Najwięcej pozwoleń uzyskali inwestorzy indywidualni - 243, w budownictwie realizowanym na sprzedaż lub wynajem wydano 203 pozwolenia, a 58 było w budownictwie komunalnym.

DYNAMIKA MIESZKAŃ ODDANYCH DO UŻYTKOWANIA (analogiczny okres 2005 = 100)



o 12,2% i 3,3%. Odnotowano również wzrost cen żyta konsumpcyjnego (o 0,5%), jęczmienia paszowego (o 0,7%), owsa (o 3,0%) i pszenżyta paszowego (o 0,5%). Szczegółowe informacje na temat wysokości cen zbóż w poszczególnych dekadach lutego br. przedstawiono w tabeli:

Rodzaje zbóż	I	II	III
	w złotych za tonę		
Pszenica konsumpcyjna	550	580	525
Pszenica paszowa	455	490	470
Żyto konsumpcyjne	400	405	400
Żyto paszowe	350	-	-
Jęczmień paszowy	440	465	440
Owies paszowy	410	430	410
Pszenżyto paszowe	420	427	420

Źródło: Zielonogórska Giełda Rolno – Towarowa S.A.

Cena skupu żywca wołowego, wynosząca 4,02 zł za kg, w porównaniu do poprzedniego miesiąca pozostała bez zmian, a w skali roku zwiększyła się o 6,9%. Żywiec wieprzowy skupowano w cenie 4,49 zł za kg, tj. wyższej niż przed miesiącem i rokiem odpowiednio o 1,4% i 36,5%. Cena skupu żywca drobiowego zwiększyła się w ciągu miesiąca o 6,3% do poziomu 3,89 zł za kg, a w skali roku wzrosła o 4,0%.

Na badanych targowiskach cena psiań na chów wynosiła 120,00 zł za sztukę i w ciągu miesiąca wzrosła o 14,3%.

Cena skupu mleka krowiego wynosiła 87,02 zł za hl i w porównaniu do poprzedniego miesiąca zwiększyła się o 1,2%, natomiast w skali roku obniżyła się o 29,8%.

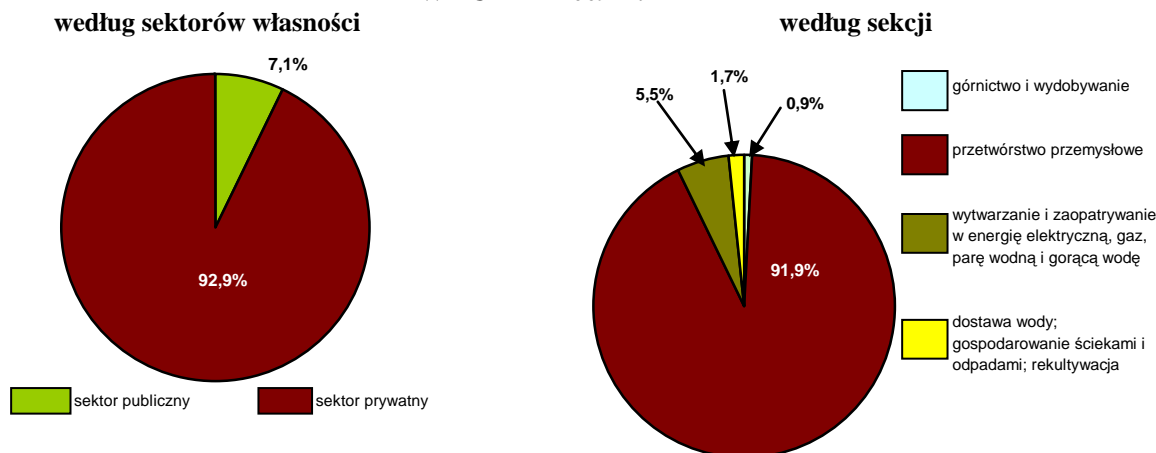
W lutym br. cena skupu 1 kg żywca wieprzowego równoważyła wartościowo 4,6 kg zestawu pasz, w ciągu miesiąca wskaźnik ten obniżył się o 6,1%, natomiast w porównaniu do poprzedniego roku wzrósł o 12,2%. Relacja ceny skupu żywca wieprzowego do ceny targowiskowej żyta wynosiła 5,9 i była wyższa niż przed miesiącem o 7,3%.

PRZEMYSŁ I BUDOWNICTWO

PRZEMYSŁ

W lutym br. wartość przychodów ze sprzedaży wyrobów i usług uzyskanych przez podmioty gospodarcze sektora przedsiębiorstw wyniosła 1523,9 mln zł (w cenach bieżących), tj. o 4,0% więcej niż w poprzednim miesiącu i o 9,3% mniej niż w lutym ub. roku (w cenach stałych). W kraju zanotowano odpowiednio wzrost o 2,7% i spadek o 14,3% (w cenach stałych).

STRUKTURA PRODUKCJI SPRZEDANEJ PRZEMYSŁU WEDŁUG SEKTORÓW WŁASNOŚCI I SEKCJI W LUTYM 2009 R.



W przetwórstwie przemysłowym, dającym 91,9% ogółu przychodów w przemyśle, wartość produkcji sprzedanej ukształtowała się na poziomie wyższym w stosunku do stycznia br. o 2,9%. W kraju zanotowano wzrost w cenach stałych o 4,1%. Wzrost przychodów odnotowano m. in. w produkcji wyrobów z drewna, korka, słomy i wikliny o 20,5%, w produkcji skór i wyrobów skórzanych o 13,2%, w produkcji wyrobów z metali o 8,9%, w produkcji wyrobów

z pozostałych mineralnych surowców niemetalicznych o 8,7%. Przychody niższe wykazały jednostki zajmujące się produkcją maszyn i urządzeń o 20,9%, produkcją mebli o 10,3%, produkcją wyrobów tekstylnych o 6,5%, produkcją papieru i wyrobów z papieru o 2,3%.

W porównaniu do lutego ub. roku łączna sprzedaż przetwórstwa przemysłowego spadła o 10,7%, a niższe niż przed rokiem przychody odnotowano w 17 działach (spośród 22). W kraju zanotowano spadek o 14,4% (w cenach stałych). Spadek przychodów wystąpił m.in. w działach o znaczącym udziale w sprzedaży tj. w produkcji wyrobów z metali o 31,0%, w produkcji wyrobów z pozostałych mineralnych surowców niemetalicznych o 24,9%, w produkcji pojazdów samochodowych, przyczep i naczep o 22,4%, w produkcji mebli o 15,6%, w produkcji artykułów spożywczych o 15,0%, w produkcji wyrobów z drewna, korka, słomy i wikliny o 11,2%. Wyższe niż przed rokiem przychody obserwowano w produkcji papieru i wyrobów z papieru o 10,7%.

W okresie styczeń-luty br. produkcja sprzedana przemysłu osiągnęła wartość 2925,4 mln zł i była o 10,2% niższa niż w analogicznym okresie ub. roku. W kraju zanotowano spadek sprzedaży w cenach stałych o 14,7%.

W przetwórstwie przemysłowym spadek wartości przychodów ze sprzedaży wyniósł 11,0% (w kraju spadek w cenach stałych o 14,7%) i niższe obroty odnotowano w następujących jego działach: produkcja odzieży o 41,5%, produkcja wyrobów z gumy i tworzyw sztucznych o 38,7%, produkcja chemikaliów i wyrobów chemicznych o 33,7%, produkcja wyrobów z metali o 32,6%, produkcja skór i wyrobów skórzanych o 24,5%, produkcja pojazdów samochodowych, przyczep i naczep o 20,3%.

Wydajność pracy mierzona wartością produkcji sprzedanej na 1 zatrudnionego w lutym br. wyniosła w przemyśle 23,3 tys. zł, w tym w przetwórstwie przemysłowym 23,0 tys. zł i spadła w skali roku odpowiednio o 5,2% i 6,3% (w cenach stałych).

W okresie dwóch miesięcy br., w porównaniu do tego samego okresu poprzedniego roku, przedsiębiorstwa wyprodukowały więcej m.in.: mięsa wołowego świeżego lub chłodzonego o 83,3%, pieczywa świeżego o 58,3%. Zmniejszenie produkcji, w tym czasie, nastąpiło m.in. w produkcji: papieru i tektury o 0,2%, mebli o 3,3%, obuwia z wierzchami wykonanymi ze skóry o 16,5%, masy betonowej prefabrykowanej o 29,8%, wyrobów z tworzyw sztucznych o 45,7%, mięsa wieprzowego świeżego lub chłodzonego o 47,4%, tarcicy iglastej o 59,0%, tarcicy liściastej o 79,4%.

BUDOWNICTWO

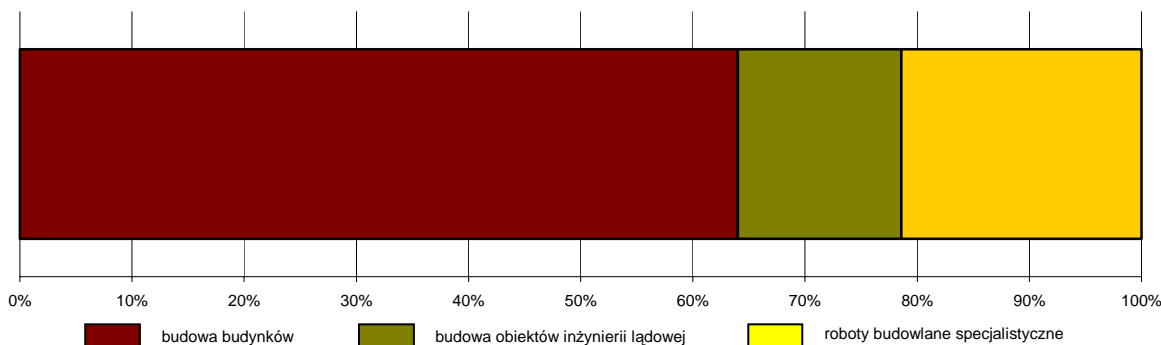
W lutym br. przychody ze sprzedaży produkcji i usług w przedsiębiorstwach budowlanych wyniosły, licząc w cenach bieżących, 100,9 mln zł i były niższe o 23,9% niż w poprzednim miesiącu oraz o 3,1% od uzyskanych przed rokiem. Produkcja budowlano-montażowa o wartości 54,9 mln zł, zmniejszyła się w porównaniu do stycznia br. o 41,0%, a w stosunku do lutego ub. roku była niższa o 3,0%. W kraju odnotowano wzrost produkcji budowlano-montażowej w skali miesiąca i w skali roku odpowiednio o 17,2% i 1,9% (w cenach stałych).

Od początku roku przychody ze sprzedaży w budownictwie wyniosły 193,6 mln zł, tj. o 3,2% więcej niż w okresie styczeń - luty ub. roku, z tego 99,2% przypadało na jednostki sektora prywatnego.

Produkcja budowlano-montażowa osiągnęła w tym czasie poziom 108,3 mln zł, tj. o 12,9% wyższy niż przed rokiem, (w kraju licząc w cenach stałych zanotowano wzrost o 2,0%), a jej udział w ogólnej wartości sprzedaży stanowił 55,9%. W przedsiębiorstwach zajmujących się budową budynków w ciągu roku zanotowano wzrost przychodów o 51,8%, natomiast spadek wystąpił w przedsiębiorstwach związanych z budową obiektów inżynierii lądowej i wodnej o 39,4% i w jednostkach zajmujących się robotami budowlanymi specjalistycznymi o 30,6%.

Wydajność pracy w budownictwie, mierzona wartością przychodu ze sprzedaży na 1 zatrudnionego, w okresie styczeń – luty br. wyniosła 23,8 tys. zł i była o 12,9% niższa niż przed rokiem.

STRUKTURA PRZYCHODÓW ZE SPRZEDAŻY WYROBÓW I USŁUG W BUDOWNICTWIE WEDŁUG DZIAŁÓW W LUTYM 2009 R.



W lutym br. wartość sprzedaży detalicznej zrealizowanej przez przedsiębiorstwa handlowe i niehandlowe wyniosła 370,9 mln zł i była niższa w porównaniu do poprzedniego miesiąca o 0,2%.

W porównaniu do stycznia br. w większości rodzajów działalności sprzedaży detalicznej zanotowano spadek obrotów, największy w sprzedaży: farmaceutyków, kosmetyków i sprzętu ortopedycznego o 11,7%, żywności, napojów alkoholowych i bezalkoholowych oraz wyrobów tytoniowych w wyspecjalizowanych punktach sprzedaży o 8,2%, wyrobów włókienniczych, odzieży i obuwia o 5,4%, mebli, RTV, AGD o 1,9%. Wzrost obrotów wykazano w jednostkach zajmujących się sprzedażą pojazdów samochodowych, motocykli, części o 19,8%, paliw stałych ciekłych i gazowych o 6,5%.

W porównaniu do lutego ub. roku sprzedaż spadła o 8,4%. Znaczący spadek odnotowano w przedsiębiorstwach handlujących paliwami stałymi, ciekłymi i gazowymi o 47,5%, pojazdami samochodowymi, motocyklami, częściami o 27,6%, żywnością, napojami alkoholowymi i bezalkoholowymi oraz wyrobami tytoniowymi w wyspecjalizowanych punktach sprzedaży o 18,7%. Sprzedaż detaliczna powyżej poziomu sprzed roku ukształtowała się w jednostkach sprzedających meble, RTV, AGD o 38,4%, wyroby włókiennicze, odzież i obuwie o 28,2%, prowadzących prasę, książki, pozostałą sprzedaż w wyspecjalizowanych sklepach o 24,1%, a także w sprzedaży w niewyspecjalizowanych sklepach z przewagą żywności, napojów i wyrobów tytoniowych o 11,9%.

Wartość sprzedaży hurtowej zrealizowanej przez przedsiębiorstwa handlowe i niehandlowe wyniosła w lutym br. 414,6 mln zł, tj. spadła w stosunku do poprzedniego miesiąca i do lutego ub. roku odpowiednio o 16,9% i 9,7%.

Inne dane charakteryzujące województwo można znaleźć w publikacjach naszego Urzędu oraz w publikacjach ogólnopolskich GUS.

Zapraszamy do Internetu na strony www.stat.gov.pl/zg.

Zielona Góra, marzec 2009 r.

U w a g a. Ze względu na zmianę stosowanej klasyfikacji na PKD 2007 i wynikające stąd zmiany w sektorze przedsiębiorstw, dla umożliwienia dokonywania porównań przeliczono dane za 2008 r. Prezentowane aktualnie dane nie są natomiast porównywalne z publikowanymi w poprzednich komunikatach.

WYBRANE DANE O WOJEWÓDZTWIE LUBUSKIM

WYSZCZEGÓLNIENIE	I	II	III	IV	V	VI	VII	VIII	IX	X	XI	XII
Ludność ^a (w tys. osób).....	2008	.	1008,5	.	.	1008,7	.	.	1009,3	.	.	.
	2009	.										
Bezrobotni zarejestrowani ^a (w tys. osób).....	2008	54,8	50,5	47,3	45,0	42,6	42,7	42,4	42,3	41,0	43,1	46,3
	2009	53,7										
Stopa bezrobocia ^{ab} (w %).....	2008	14,4	13,4	12,6	12,1	11,5	11,5	11,5	11,4	11,1	11,6	12,4
	2009	14,1										
Oferty pracy (w ciągu miesiąca).....	2008	3679	3947	4757	3850	4199	4166	4114	4516	4161	2872	2222
	2009	3499										
Liczba bezrobotnych na 1 ofertę pracy ^a	2008	45	34	31	32	25	25	25	25	25	40	52
	2009	42										
Przeciętne zatrudnienie w sektorze przedsiębiorstw ^c (w tys. osób)	2008	113,2	115,1	115,2	115,4	115,1	114,9	115,0	117,6	117,4	116,8	115,0
	2009	116,9										
poprzedni miesiąc = 100	2008	102,2	100,4	100,1	100,1	99,7	99,8	100,1	102,3	99,8	99,5	98,5
	2009	101,7										
analogiczny miesiąc poprzedniego roku = 100	2008	101,5	103,0	103,3	103,5	102,7	102,5	102,6	105,7	105,8	105,3	103,8
	2009	103,3										
Przeciętne wynagrodzenia miesięczne brutto w sektorze przedsiębiorstw ^c (w zł)	2008	2493,86	2578,85	2578,07	2551,34	2647,66	2683,75	2649,49	2626,58	2633,92	2647,90	2852,00
	2009	2558,89										
poprzedni miesiąc = 100	2008	93,7	104,5	100,0	99,0	103,8	101,4	98,7	99,1	100,3	100,5	107,7
	2009	89,7										
analogiczny miesiąc poprzedniego roku = 100	2008	113,4	109,6	113,4	110,5	111,2	111,4	108,9	108,3	106,3	105,0	107,2
	2009	102,6										
Mieszkania oddane do użytkowania (od początku roku)	2008	309	641	1007	1346	1510	1912*	2166*	2520*	3012*	3412*	4254*
	2009	394										
analogiczny okres poprzedniego roku = 100.....	2008	125,1	87,7	107,2	109,3	109,4	118,7*	113,8*	114,6*	120,6*	123,8*	131,6*
	2009	127,5										
Produkcja sprzedana przemysłu ^c (w cenach stałych):												
poprzedni miesiąc = 100	2008	122,8	97,4	106,0	92,2	100,5	96,3	95,7	120,5	106,7	82,7	89,9
	2009	107,4										
analogiczny miesiąc poprzedniego roku = 100	2008	110,7	98,7	113,6	102,2	106,2	107,1	101,1	115,2	113,8	100,0	108,6
	2009	89,8										
Produkcja budowlano – montażowa ^c (w cenach bieżących):												
poprzedni miesiąc = 100	2008	25,1	152,1	127,0	82,0	112,2	87,3	97,0	117,9	142,9	67,0	165,1
	2009	62,6										
analogiczny miesiąc poprzedniego roku = 100	2008	79,4	128,7	149,9	139,7	114,0	97,6	106,0	97,3	186,2	120,3	105,2
	2009	242,1										

^a Stan w końcu okresu. ^b Udział zarejestrowanych bezrobotnych w cywilnej ludności aktywnej zawodowo. ^c W przedsiębiorstwach z większą od 9 liczbą pracujących. ^d W przedsiębiorstwach z większą od 49 liczbą pracujących.

WYBRANE DANE O WOJEWÓDZTWIE LUBUSKIM (dok.)

WYSZCZEGÓLNIENIE	I	II	III	IV	V	VI	VII	VIII	IX	X	XI	XII
Sprzedaż detaliczna towarów ^a (w cenach bieżących):												
poprzedni miesiąc = 100 2008	88,0	100,1	109,4	100,8	96,7	104,4	97,3	97,9	98,9	98,2	87,0	113,4
2009	90,2	99,8										
analogiczny miesiąc poprzedniego roku = 100 2008	99,2	106,7	105,1	101,0	106,9	105,4	99,9	94,8	103,3	95,3	86,2	89,6
2009	91,9	91,6										
Wskaźnik cen												
towarów i usług konsumpcyjnych ^b :												
analogiczny okres poprzedniego roku = 100 2008	.	.	104,0	.	.	104,2	.	.	105,0	.	.	.
2009	.	.										
skupu ziarna zbóż:												
poprzedni miesiąc = 100 2008	108,2	106,6	98,0	95,5	94,4	98,7	83,4	87,0	94,0	88,4	92,6	101,4
2009	111,9	110,8										
analogiczny miesiąc poprzedniego roku = 100 2008	133,1	135,2	135,5	138,4	129,2	134,3	123,2	82,7	64,0	57,3	53,4	57,1
2009	59,0	61,3										
skupu żywca rzeźnego wołowego:												
poprzedni miesiąc = 100 2008	97,8	105,3	99,5	94,1	98,0	112,2	96,9	96,5	106,1	99,0	98,4	102,9
2009	104,4	100,0										
analogiczny miesiąc poprzedniego roku = 100 2008	97,8	98,7	97,4	92,4	97,5	110,6	113,6	108,4	101,6	101,6	103,3	105,5
2009	112,6	106,9										
skupu żywca rzeźnego wieprzowego:												
poprzedni miesiąc = 100 2008	99,7	92,7	110,6	101,6	106,2	106,9	99,5	104,8	105,9	96,6	96,9	101,6
2009	100,5	101,4										
analogiczny miesiąc poprzedniego roku = 100 2008	112,0	99,1	107,1	110,1	120,9	115,7	104,0	107,4	111,5	117,9	123,6	123,9
2009	124,8	136,5										
Relacje cen skupu ^c żywca wieprzowego do cen 1 kg	2008	4,4	4,1	4,5	4,4	4,6	4,9	3,5	4,1	4,7	5,0	4,9
zestawu pasz ^d	2009	4,9	4,6									
Podmioty gospodarki narodowej ^h 2008	105843	104676	104215	102501	101185	101101	101243	101556	101799	101948	101730	101861
2009	101941	101995										
w tym spółki handlowe 2008	6628	6654	6682	6706	6721	6752	6723	6741	6777	6801	6812	6830
2009	6851	6882										
w tym z udziałem kapitału zagranicznego 2008	2526	2538	2552	2560	2561	2565	2563	2572	2586	2592	2601	2616
2009	2622	2629										

^a W przedsiębiorstwach z większą od 9 liczbą pracujących. ^b W kwartale. ^c Ceny bieżące bez VAT. ^d Zestaw pasz obejmuje: 0,58 kg ziemniaków i 0,35 kg zbóż (wg cen targowiskowych) oraz 0,07 kg mieszanki "PT-2" (wg cen detalicznych).

^e Z większą od 49 liczbą pracujących; dane są prezentowane narastająco. ^f Relacja wyniku finansowego brutto do przychodów z całokształtu działalności. ^g Relacja wyniku finansowego netto do przychodów z całokształtu działalności. ^h W rejestrze REGON, bez rolników indywidualnych; stan w końcu okresu.

U w a g a. Znak „*” oznacza, że dane zostały zmienione w stosunku do już opublikowanych.