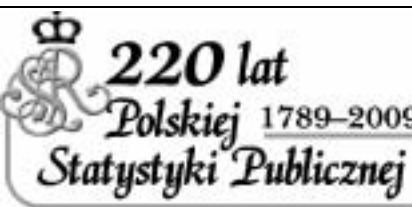
	URZĄD STATYSTYCZNY W ZIELONEJ GÓRZE		
	Wyniki wstępne	Data opracowania: 28. IV. 2009	

Kontakt e-mail: SekretariatUSZGR@stat.gov.pl

Tel.: 068 3223112

Internet: <http://www.stat.gov.pl/zg>

Marzec 2009

Nr 3

KOMUNIKAT O SYTUACJI SPOŁECZNO-GOSPODARCZEJ WOJEWÓDZTWA LUBUSKIEGO

- ✓ W okresie I-III br. przeciętne zatrudnienie w sektorze przedsiębiorstw było nieco wyższe niż przed rokiem, jednak w przetwórstwie przemysłowym zanotowano zmniejszenie liczby zatrudnionych. W marcu br. zatrudnienie w sektorze przedsiębiorstw obniżyło się w porównaniu z poprzednim miesiącem i analogicznym okresem ub. roku. Od początku roku utrzymuje się tendencja spadkowa w przemyśle, w tym w przetwórstwie przemysłowym.
- ✓ Trwa wzrostowa tendencja liczby zarejestrowanych bezrobotnych. W końcu I kwartału br. zanotowano zwiększenie bezrobocia rejestrowanego we wszystkich powiatach. W końcu marca br. bezrobocie rejestrowane było wyższe niż w poprzednim miesiącu i przed rokiem. Na 1 ofertę zatrudnienia przypadło więcej bezrobotnych niż przed rokiem.
- ✓ W I kw. br. przeciętne wynagrodzenia miesięczne sektora przedsiębiorstw były wyższe niż przed rokiem. Wzrost płac zanotowano w sektorze publicznym i prywatnym. Średnia płaca w Lubuskim wynosi ok. 80% przeciętnej wysokości notowanej w kraju. W marcu br. wynagrodzenia były wyższe niż w ub. miesiącu i w analogicznym okresie ub. roku.
- ✓ W I kwartale br. sytuacja finansowa badanych firm była gorsza niż w I kwartale ub. roku. Wobec wolniejszego wzrostu ogólnej wartości przychodów niż kosztów, przedsiębiorstwa uzyskały mniej korzystne niż przed rokiem wyniki finansowe brutto i netto. W związku z tym pogorszeniu uległy podstawowe relacje ekonomiczno-finansowe, m.in. poziom kosztów i rentowność obrotu brutto i netto.
- ✓ W I kwartale br. liczba mieszkań oddanych do użytkowania była wyższa niż w analogicznym okresie ub. roku. Więcej niż przed rokiem było mieszkań rozpoczętych i wzrosła liczba wydanych pozwoleń na budowę. Wśród mieszkań oddanych i realizowanych dominuje budownictwo indywidualne oraz przeznaczone na sprzedaż i wynajem. W marcu br. efekty budownictwa mieszkaniowego były wyższe niż przed miesiącem i rokiem.
- ✓ Na rynku rolnym w I kwartale br., w porównaniu do analogicznego okresu ub. roku, obniżyły się ceny skupu pszenicy, żyta i mleka, natomiast więcej płacono w skupie za żywiec wołowy, wieprzowy i drobiowy. Na targowiskach staniała pszenica. W marcu br., w porównaniu do poprzedniego miesiąca, wzrosły ceny skupu żyta, żywca rzeźnego i mleka, natomiast obniżyła się cena skupu pszenicy. Na targowiskach mniej płacono za zboże, natomiast cena prosiąt na chów pozostała na poziomie poprzedniego miesiąca.
- ✓ W I kw. br. sprzedaż wyrobów i usług w przemyśle, w tym w przetwórstwie przemysłowym, była niższa niż w analogicznym okresie ub. roku, przy czym zanotowano spadający udział sektora prywatnego. W marcu br. sprzedaż wyrobów i usług w przemyśle, w tym w przetwórstwie przemysłowym, była wyższa niż w ub. miesiącu i w analogicznym okresie ub. roku.
- ✓ W okresie I-III br. przychody ze sprzedaży produkcji budownictwa były niższe niż w analogicznym okresie ub. roku. Niższa była także produkcja budowlano-montażowa. W marcu br., w porównaniu do ub. miesiąca i marca ub. roku, zanotowano wzrost sprzedaży w przedsiębiorstwach budowlanych, w tym produkcji budowlano-montażowej.
- ✓ W okresie I-III br. sprzedaż detaliczna towarów była niższa niż w analogicznym okresie ub. roku, natomiast w porównaniu do ub. roku wzrosła sprzedaż hurtowa. W marcu br. sprzedaż detaliczna w jednostkach handlowych i niehandlowych była wyższa niż w ub. miesiącu, jednak nie osiągnęła wielkości sprzed roku. Sprzedaż hurtowa wzrosła w porównaniu do lutego br. i marca ub. roku.

UWAGI

1. Prezentowane w niniejszym komunikacie dane:

- o pracujących, zatrudnieniu i wynagrodzeniach oraz o przychodach ze sprzedaży produkcji przemysłu i budownictwa, a także o sprzedaży detalicznej i hurtowej towarów – w ujęciu miesięcznym – dotyczą **sektora przedsiębiorstw**, tj. podmiotów gospodarczych, w których liczba pracujących przekracza 9, prowadzących działalność gospodarczą w zakresie: leśnictwa i pozyskiwania drewna; górnictwa i wydobywania; przetwórstwa przemysłowego; wytwarzania i zaopatrywania w energię elektryczną, gaz, parę wodną, gorącą wodę i powietrze do układów klimatyzacyjnych; dostawy wody; gospodarowania ściekami i odpadami oraz działalności związanej z rekultywacją; budownictwa; handlu hurtowego i detalicznego; naprawy pojazdów samochodowych, włączając motocykle; transportu i gospodarki magazynowej; działalności związanej z zakwaterowaniem i usługami gastronomicznymi; informacji i komunikacji; działalności związanej z obsługą rynku nieruchomości; działalności prawniczej, rachunkowo-księgowej i doradztwa podatkowego, działalności firm centralnych (head offices); doradztwa związanego z zarządzaniem; działalności w zakresie architektury i inżynierii; badań i analiz technicznych; reklamy, badania rynku i opinii publicznej; pozostałej działalności profesjonalnej, naukowej i technicznej; działalności w zakresie usług administrowania i działalności wspierającej; działalności związanej z kulturą, rozrywką i rekreacją; naprawy i konserwacji komputerów i artykułów użytku osobistego i domowego; pozostałej indywidualnej działalności usługowej.
- o wynikach finansowych przedsiębiorstw - w ujęciu kwartalnym - dotyczą podmiotów gospodarczych prowadzących księgi rachunkowe (z wyjątkiem łowiectwa, leśnictwa, rybactwa, pośrednictwa finansowego oraz szkół wyższych), w których liczba pracujących przekracza 49 osób,
- o nakładach inwestycyjnych - w ujęciu kwartalnym - dotyczą podmiotów gospodarczych (bez względu na rodzaj działalności) prowadzących księgi rachunkowe, w których liczba pracujących przekracza 49 osób.

Dane w ujęciu wartościowym oraz wskaźniki struktury podano w cenach bieżących. Wskaźniki dynamiki zaprezentowano na podstawie wartości w cenach bieżących z wyjątkiem przemysłu, dla którego podano je na podstawie wartości w cenach stałych (**średnie ceny bieżące 2005 r.**)

- 2. Ze względu na zmianę stosowanej klasyfikacji na PKD 2007 i wynikające stąd zmiany w sektorze przedsiębiorstw, dla umożliwienia dokonywania porównań przeliczono dane za rok poprzedni (kolejne miesiące 2008 r.). Prezentowane aktualnie dane nie są natomiast porównywalne z prezentowanymi w poprzednich komunikatach.
- 3. Dane za 2008 r. o wynikach finansowych przedsiębiorstw oraz nakładach inwestycyjnych prezentowane są według PKD 2004.

RYNEK PRACY

ZATRUDNIENIE

W marcu br. przeciętne zatrudnienie w sektorze przedsiębiorstw wyniosło 114,0 tys. osób i było niższe o 1,2% w porównaniu do lutego br. W kraju zanotowano spadek o 0,5%. W sektorze prywatnym zatrudnienie wyniosło 103,3 tys. osób (90,6% ogółu) i zmalało w ciągu miesiąca o 1,8%, a w sektorze publicznym 10,7 tys. osób i zwiększyło się o 5,0%.

W przemyśle przedsiębiorstwa zatrudniały w omawianym miesiącu 64,4 tys. osób, w porównaniu do poprzedniego miesiąca mniej o 1,7%, przy czym poziom zatrudnienia w przetwórstwie przemysłowym był niższy o 1,9%, w wytwarzaniu i zaopatrywaniu w energię elektryczną, gaz, parę wodną i gorącą wodę zanotowano wzrost o 0,2%, a w dostawie wody; gospodarowaniu ściekami i odpadami; rekultywacji nastąpił spadek o 0,1%. Poziom zatrudnienia w stosunku do lutego br. zmniejszył się w handlu; naprawie pojazdów samochodowych o 0,6%, w administrowaniu i działalności wspierającej o 1,0%, w transporcie i gospodarce magazynowej o 1,3%, w budownictwie o 1,3%. Wzrost zatrudnienia zanotowano w sekcjach: zakwaterowanie i gastronomia o 1,0%, obsługa rynku nieruchomości o 0,7%, działalność profesjonalna, naukowa i techniczna o 2,9%.

W porównaniu do marca ub. roku przeciętne zatrudnienie w przedsiębiorstwach zmniejszyło się o 0,9%, (w kraju zmniejszyło się o 0,9%) przy czym w sektorze prywatnym spadek wyniósł 1,1%, a w sektorze publicznym nastąpił wzrost o 0,8%.

W przemyśle zatrudnienie kształtowało się na poziomie o 6,1% niższym niż przed rokiem, w tym spadek w przetwórstwie przemysłowym wyniósł 6,6%. W przetwórstwie przemysłowym zatrudnienie, w tym czasie, zmniejszyło się w 17 działach (spośród 22), przy czym tendencje spadkowe utrzymywały się m.in. w produkcji wyrobów z metali o 0,6%, w produkcji wyrobów z drewna, korka, słomy i wikliny o 7,8%, w produkcji pojazdów samochodowych, przyczep i naczep o 14,3%, w produkcji mebli o 15,8%, w produkcji urządzeń elektrycznych

o 16,6%, w produkcji odzieży o 18,7%. Wzrost zanotowano m.in. w działach: produkcja artykułów spożywczych o 1,7%, produkcja wyrobów z pozostałych mineralnych surowców niemetalicznych o 0,7%.

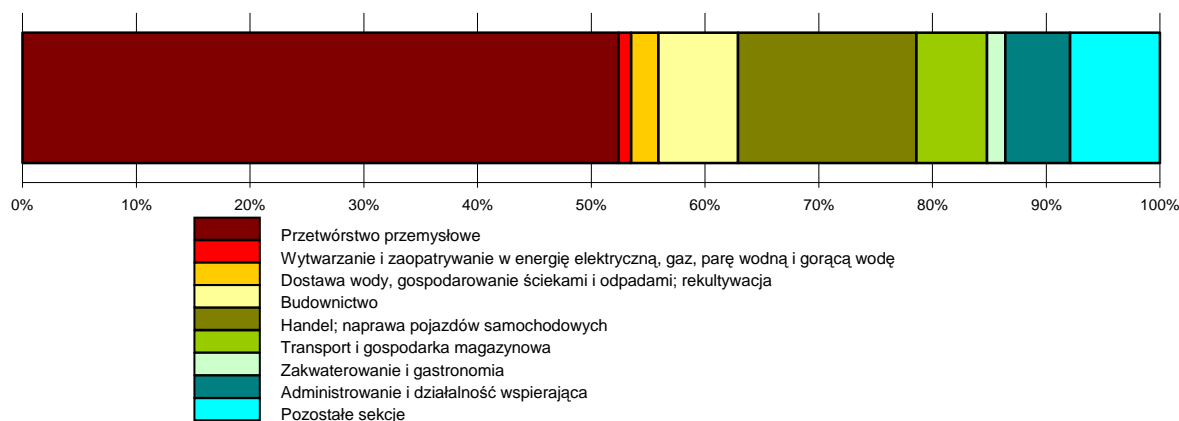
W stosunku do marca ub. roku przeciętna liczba zatrudnionych zmniejszyła się m.in. w transporcie i gospodarce magazynowej o 4,1%. Wzrost zanotowały m.in. sekcje: handel; naprawa pojazdów samochodowych o 6,8%, budownictwo o 15,4%, administrowanie i działalność wspierająca o 27,4%.

W okresie styczeń-marzec br. przeciętne zatrudnienie wyniosło 115,7 tys. osób tj. o 1,0% więcej w porównaniu do analogicznego okresu ub. roku. *W kraju zatrudnienie w ciągu roku zwiększyło się o 0,1%.*

Wzrost zatrudnienia w omawianym okresie obserwowano m.in. w administrowaniu i działalności wspierającej o 30,3%, w budownictwie o 16,6%, w handlu; naprawie pojazdów samochodowych o 7,7%. Spadek, w tym czasie, odnotowano m.in. w transporcie i gospodarce magazynowej o 1,0%, w przemyśle o 3,9%.

W przetwórstwie przemysłowym, w porównaniu do analogicznego okresu ub. roku, nastąpił spadek zatrudnienia o 4,3%. Najbardziej znacząco na zmniejszenie zatrudnienia w przetwórstwie wpłynęły działy o dużym udziale w strukturze zatrudnienia m.in. produkcja wyrobów z drewna, korka, słomy i wikliny o 8,7%, produkcja pojazdów samochodowych przyczep i naczep o 10,6%, produkcja mebli o 15,6%, produkcja odzieży o 18,1%. W omawianym okresie wielkość zatrudnienia zwiększyła się w działach: produkcja wyrobów z metali o 1,6%, produkcja artykułów spożywczych o 2,4%, produkcja wyrobów z pozostałych mineralnych surowców niemetalicznych o 2,8%, produkcja maszyn i urządzeń o 2,3%.

STRUKTURA PRZECIĘTNEGO ZATRUDNIENIA W SEKTORZE PRZEDSIĘBIORSTW WEDŁUG SEKCJI W MARCU 2009 R.



BEZROBOCIE

W końcu marca br. w urzędach pracy województwa zarejestrowanych było 57254 bezrobotnych, tj. o 916 osób więcej (o 1,6%) aniżeli w lutym br. oraz o 6768 osób więcej (o 13,4%) niż przed rokiem. W porównaniu do stanu w końcu grudnia ub. roku bezrobocie zwiększyło się o 23,6%.

Stopa bezrobocia wyniosła 15,0%, wobec 14,7% przed miesiącem i 13,4% w marcu ub. roku. *W kraju analogiczny wskaźnik ukształtował się na poziomie 11,2%, wobec 10,9% przed miesiącem i przed rokiem.*

W omawianym miesiącu pracy poszukiwały 29402 kobiety (51,4% populacji), ich liczba w porównaniu do lutego br. obniżyła się o 0,5%, a na przestrzeni roku zwiększyła się o 1,6%. Bezrobocie wśród mężczyzn zwiększyło się w analogicznych okresach odpowiednio o 4,0% i 29,3%.

Większość zarejestrowanych bezrobotnych (56,9%) stanowili mieszkańcy miast, natomiast bezrobotnych mieszkańców wsi zarejestrowanych było 24687 osób. W porównaniu do lutego br. i marca ub. roku ich liczba wzrosła odpowiednio o 1,5% i 11,1%.

Spośród ogółu bezrobotnych 46694 osoby (81,6%) to osoby, które poprzednio pracowały, a 2,3% ogółu zwolnionych było z przyczyn dotyczących zakładu pracy.

Wśród grup będących w szczególnej sytuacji na rynku pracy zanotowano: 11545 osób do 25 roku życia (więcej o 25,3% niż w marcu ub. roku), 22188 osób długotrwale bezrobotnych (o 22,5% mniej), 12631 powyżej 50 roku życia (o 6,4% więcej), 16843 osób bez kwalifikacji zawodowych (o 2,9% więcej).

W końcu marca br. większość bezrobotnych (73,4% ogółu) nie posiadała prawa do zasiłku dla bezrobotnych. Na wsi zasiłku nie otrzymywało 73,3% bezrobotnych objętych ewidencją.

W marcu br. w urzędach pracy zarejestrowało się 10078 nowych bezrobotnych, tj. o 8,3% więcej aniżeli w poprzednim miesiącu i o 53,8% więcej niż w marcu ub. roku. W tej liczbie osoby pracujące wcześniej zawodowo stanowiły 79,2%, mieszkańcy miast 61,1%, mężczyźni 55,9%, osoby rejestrujące się po raz pierwszy 14,9%. Prawa do zasiłku nie miało 74,2% nowo zarejestrowanych bezrobotnych.

W omawianym miesiącu z rejestru bezrobotnych wyłączono 9162 osoby, tj. o 37,5% więcej aniżeli w lutym br. i o 2,2% więcej w porównaniu do marca ub. roku. Pracę w różnych formach w tym czasie podjęło 2677 osób. Do prac interwencyjnych skierowano 203 osoby, do robót publicznych 56 osób. Z powodu rozpoczęcia szkolenia 280 osób zostało wyłączonych z ewidencji, staż rozpoczęło 1067 osób, a 1491 osób rozpoczęło prace społecznie użyteczne. Wskutek niepotwierdzenia gotowości do pracy 2728 osób utraciło status bezrobotnego.

W końcu marca br. wśród bezrobotnych najwięcej było osób w wieku 25-34 lata - 16450 osób (28,7% ogółu), a następnie 45-54 lata - 13903 osoby (24,3%), 18-24 lata - 11545 osób (20,2%), 35-44 lata - 10420 osób (18,2%). Osoby bezrobotne powyżej 55 roku życia stanowiły 8,6% ogółu (4936 osób).

Biorąc pod uwagę staż pracy największy odsetek bezrobotnych, stanowiły osoby wcześniej pracujące od 1 roku do 5 lat - 21,1% ogółu. Udziały osób o stażu od 10 do 20 lat, od 5 do 10 lat, i 20-30 lat wynosiły odpowiednio: 17,4%, 13,7%, 13,0%. Krócej niż 1 rok pracowało 13,4% ogółu bezrobotnych. Prawie co piąty bezrobotny (18,4%) nie posiadał żadnego stażu pracy.

Ponad połowa ogółu bezrobotnych posiadała niski poziom wykształcenia: gimnazjalne i niższe miało 33,1% ogółu, a zasadnicze zawodowe 32,0%. Szkoły policealne i średnie zawodowe ukończyło 20,6%, licea ogólnokształcące 8,7%, a szkoły wyższe 5,6% osób poszukujących pracy.

W końcu marca br. 11,8% ogółu bezrobotnych (6771 osób) to osoby, które pozostają w ewidencji urzędów pracy ponad 24 miesiące. Krócej niż 6 miesięcy poszukiwało pracy 62,7% bezrobotnych. W grupach bezrobotnych będących w szczególnej sytuacji na rynku pracy osoby do 25 roku życia stanowiły 20,2% ogółu. Wśród tej grupy 51,4% nigdy nie pracowało, 30,5% posiadało wykształcenie gimnazjalne i niższe, 24,4% policealne i średnie zawodowe. Osoby długotrwale bezrobotne stanowiły 38,8% ogółu bezrobotnych. W tej grupie 17,6% nie posiadało wcześniejszego stażu pracy. Spośród legitymujących się stażem pracy, najwięcej osób było ze stażem 10-20 lat - 19,4% oraz od 1-5 lat - 18,1%. Większość posiadała niski poziom wykształcenia: 37,5% tej grupy posiadało gimnazjalne i niższe, 32,6% zasadnicze zawodowe. Najwyższy odsetek stanowiły osoby w wieku 45-54 lata (30,1%) i 25-34 lata (25,6%).

Bez kwalifikacji zawodowych było 29,4% ogółu bezrobotnych. W tej grupie 28,7% nigdy nie pracowało, 25,8% to osoby pozostające bez pracy od 1 do 3 miesięcy, a 25,0% powyżej 12 miesięcy. Największy odsetek tej grupy - 27,3% to osoby od 18-24 lat, a 24,1% w wieku 45-55 lat, kolejne 20,8% to osoby w wieku 25-34 lata.

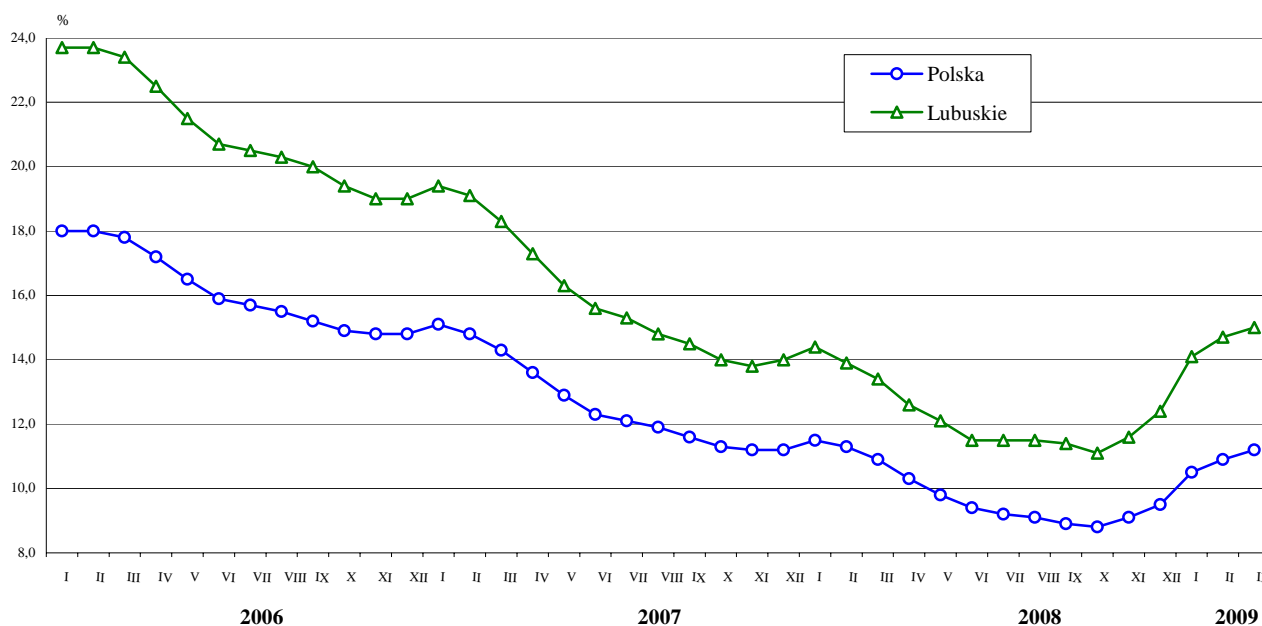
W I kwartale br. w ewidencji urzędów pracy zarejestrowano łącznie 33034 bezrobotnych, natomiast wykreślono 22091 osób. W stosunku do grudnia ub. roku liczba bezrobotnych zwiększyła się we wszystkich powiatach. Największy przyrost zanotowano w powiatach: nowosolskim 1709 osób, zielonogórskim 1448, żarskim 973, gorzowskim 731, strzelecko-drezdeneckim 647. W Gorzowie Wlkp. i Zielonej Górze liczba bezrobotnych zwiększyła się odpowiednio o 1234 i 920 osób.

W marcu br. do urzędów pracy zgłoszono 3834 oferty zatrudnienia (wobec 4060 ofert w lutym br. i 3947 przed rokiem). Dla osób odbywających staże było 1156 ofert, dla wykonujących prace społecznie użyteczne 1257 ofert. W końcu marca br. na 1 wolne miejsce pracy przypadało 62 bezrobotnych (wobec 39 przed miesiącem i 34 przed rokiem).

Wydatki z Funduszu Pracy w okresie styczeń-marzec br. wyniosły 34,2 mln zł (w marcu br. 14,4 mln zł), w tym na zasiłki dla bezrobotnych przeznaczono 63,6% ogółu środków, a na programy promocji zatrudnienia wydatkowano 30,9%.

STOPA BEZROBOCIA REJESTROWANEGO

Stan w końcu miesiąca



WYNAGRODZENIA

W marcu br. przeciętne miesięczne wynagrodzenie brutto w sektorze przedsiębiorstw ukształtowało się na poziomie 2736,12 zł (82,1% *średniej krajowej*) i było o 6,8% wyższe niż przed miesiącem. W sektorze publicznym średnia płaca wyniosła 3210,21 zł, w prywatnym 2687,21 zł, tj. więcej niż w lutym br. odpowiednio o 8,2% i 6,5%. *Przeciętne miesięczne wynagrodzenie w kraju wyniosło 3332,65 zł, tj. o 4,3% więcej niż w lutym br.*

W większości sekcji obserwowano wzrost wynagrodzeń w stosunku do poprzedniego miesiąca, najbardziej dynamiczny w wytwarzaniu i zaopatrywaniu w energię elektryczną, gaz, parę wodną i gorącą wodę o 81,3% oraz w działalności profesjonalnej, naukowej i technicznej o 65,9%. W mniejszym stopniu wynagrodzenia wzrosły w sekcjach: administrowanie i działalność wspierająca o 9,0%, dostawa wody; gospodarowanie ściekami i odpadami; rekultywacja o 6,2%, przetwórstwo przemysłowe o 5,0% oraz handel; naprawa pojazdów samochodowych o 3,7%. Spadek płac odnotowano w jednostkach zajmujących się zakwaterowaniem i gastronomią o 21,0% oraz transportem i gospodarką magazynową o 0,8%.

W przetwórstwie przemysłowym wzrost wynagrodzenia zaznaczył się w 20 (spośród 22) działach, m.in. w produkcji metali o 34,6%, w produkcji komputerów, wyrobów elektronicznych i optycznych o 16,2%, w produkcji maszyn i urządzeń o 7,9%, w produkcji pojazdów samochodowych, przyczep i naczep o 7,0% oraz w produkcji papieru i wyrobów z papieru o 6,2%. Niższe niż przed miesiącem wynagrodzenia wypłacono w działach: produkcja chemikaliów i wyrobów chemicznych oraz produkcja artykułów spożywczych odpowiednio o 6,4% i 2,1%.

W porównaniu do marca ub. roku przeciętne miesięczne wynagrodzenie w sektorze przedsiębiorstw wzrosło o 6,1% (*w kraju wzrosło o 5,7%*), przy czym wzrost płac obserwowano tylko w sektorze prywatnym o 7,3%. W sektorze publicznym wynagrodzenia spadły o 3,1%.

Największy przyrost wynagrodzeń w skali roku wystąpił w grupie przedsiębiorstw prowadzących działalność profesjonalną, naukową i techniczną o 71,7%. Wyższą niż przeciętnie w województwie dynamikę płac obserwowano w jednostkach zajmujących się wytwarzaniem i zaopatrywaniem w energię elektryczną, gaz, parę wodną i gorącą wodę (10,9%), dostawą wody; gospodarowaniem ściekami i odpadami; rekultywacją (8,3%), przetwórstwem przemysłowym (8,0%), administrowaniem, działalnością wspierającą (7,9%), obsługą rynku nieruchomości (7,7%) oraz handlem; naprawą pojazdów samochodowych (7,2%). Spadek płac wystąpił w budownictwie o 4,5%.

Biorąc pod uwagę zmiany wynagrodzeń w poszczególnych działach przetwórstwa przemysłowego, znaczący wzrost wystąpił w produkcji wyrobów tekstylnych o 23,8%, w produkcji papieru i wyrobów z papieru o 19,8%, w produkcji skór i wyrobów skórzanych o 19,6%, w produkcji metali o 19,4% oraz w produkcji mebli o 13,1%. Poniżej poziomu ubiegłorocznego ukształtowały się płace w jednostkach produkujących maszyny i urządzenia o 9,0% oraz wyroby z drewna, słomę, korek i wiklinę o 2,8%.

W okresie styczeń-marzec br. przeciętne miesięczne wynagrodzenie brutto w sektorze przedsiębiorstw osiągnęło poziom 2618,94 zł, tj. o 4,1% wyższy niż przed rokiem. *W kraju wzrost wyniósł 6,3%*. Średnie płace w sektorze publicznym wyniosły 3079,34 zł, w prywatnym 2571,61 zł i wzrosły w porównaniu z analogicznym okresem ub. roku odpowiednio o 3,4% i 4,2%.

Najbardziej dynamiczny wzrost wynagrodzeń odnotowano w sekcji działalność profesjonalna, naukowa i techniczna o 21,8%. W mniejszym stopniu płace wzrosły w przedsiębiorstwach z sekcji informacja i komunikacja (8,5%), dostawa wody; gospodarowanie ściekami i odpadami; rekultywacja (7,6%), handel; naprawa pojazdów samochodowych (7,3%), obsługa rynku nieruchomości (5,6%), wytwarzanie i zaopatrywanie w energię elektryczną, gaz, parę wodną i gorącą wodę, a także zakwaterowanie i gastronomia (po 5,1%). Poniżej poziomu sprzed roku ukształtowały się wynagrodzenia w budownictwie oraz w transporcie i gospodarce magazynowej (spadek wyniósł odpowiednio 3,1% i 1,8%).

W przetwórstwie przemysłowym średnie wynagrodzenie wzrosło o 5,3%, a wzrost płac obserwowano w 17 działach. Spośród działów o znaczącym udziale w zatrudnieniu, powyżej poziomu ubiegłorocznego ukształtowały się wynagrodzenia w grupie przedsiębiorstw produkujących artykuły spożywcze o 8,8%, wyroby z metali o 2,3%, pojazdy samochodowe, przyczepy i naczepy o 3,7%, wyroby z pozostałych mineralnych surowców niemetalicznych o 4,1%, komputery, wyroby elektroniczne i optyczne o 1,5%, odzież o 2,3%, papier i wyroby z papieru o 6,4% oraz skóry i wyroby skórzane o 15,5%. Nieznaczny spadek płac wystąpił m.in. w produkcji wyrobów z drewna, korka, słomy i wikliny o 0,9% oraz w produkcji metali o 4,4%.

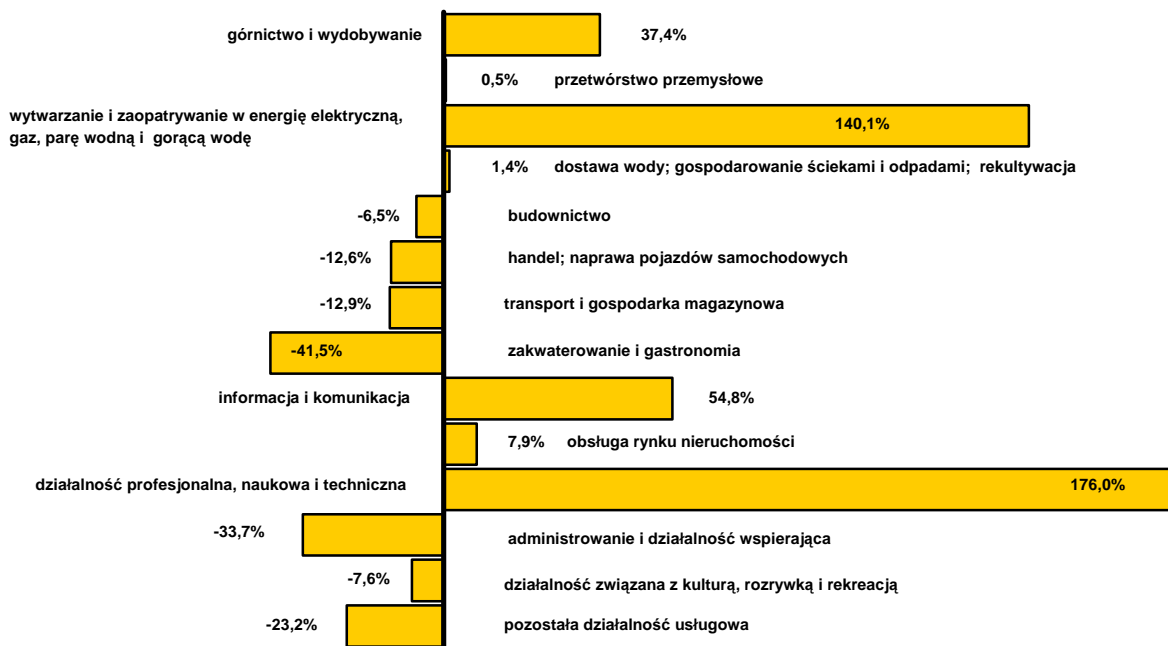
Wynagrodzenie wyższe od przeciętnego w województwie wypłacono w sekcjach: działalność profesjonalna, naukowa i techniczna o 102,4%, wytwarzanie i zaopatrywanie w energię elektryczną, gaz, parę wodną i gorącą wodę o 78,0%, informacja i komunikacja o 65,0%, obsługa rynku nieruchomości o 12,0%, dostawa wody; gospodarowanie ściekami i odpadami; rekultywacja o 2,5% oraz przetwórstwo przemysłowe o 1,2%. W pozostałych sekcjach wynagrodzenie nie osiągnęło poziomu przeciętnej płacy w województwie. Najniższe wynagrodzenia odnotowano w jednostkach zajmujących się administrowaniem i działalnością wspierającą oraz zakwaterowaniem i gastronomią (odpowiednio 34,5% i 31,2% poniżej średniej płacy w województwie).

W przetwórstwie przemysłowym, skupiającym 92,9% zatrudnionych w przemyśle, płace powyżej średniej odnotowano w 9 działach, m.in. w produkcji papieru i wyrobów z papieru o 46,0%, W produkcji maszyn i urządzeń o 27,1%, w produkcji wyrobów z pozostałych mineralnych surowców niemetalicznych o 20,0%, w produkcji

chemikaliów i wyrobów chemicznych o 16,6% oraz w produkcji wyrobów z drewna, korka, słomy i wikliny o 9,5%. Płace niższe od przeciętnych w województwie odnotowano m.in. w produkcji odzieży o 39,4%, w produkcji urządzeń elektrycznych o 20,1%, w produkcji skór i wyrobów skórzanych o 19,6%, w produkcji mebli o 16,1%, w produkcji wyrobów tekstylnych o 14,5% oraz w produkcji pojazdów samochodowych, przyczep i naczep o 7,4%.

Przeciętne wynagrodzenie godzinowe w sektorze przedsiębiorstw wyniosło w tym okresie 17,88 zł i w skali roku wzrosło o 7,2%. Stawka godzinowa w sektorze publicznym ukształtowała się na poziomie 20,87 zł, a w prywatnym 17,57 zł, tj. wzrosła w porównaniu do analogicznego okresu ub. roku odpowiednio o 2,4% i 7,7%. Najwyższe stawki odnotowano w sekcji działalność profesjonalna, naukowa i techniczna (o 108,7% wyższe od przeciętnej w województwie), a najniższe w jednostkach prowadzących działalność związaną z zakwaterowaniem i usługami gastronomicznymi (30,3% poniżej przeciętnej).

ODCHYLENIA PRZECIĘTNYCH MIESIĘCZNYCH WYNAGRODZEŃ BRUTTO OD PRZECIĘTNEGO W WOJEWÓDZTWIE W WYBRANYCH SEKCJACH W MARCU 2009 R.



FINANSE PRZEDSIĘBIORSTW

W 2008 r. przychody z całokształtu działalności przedsiębiorstw wyniosły 23653,4 mln zł, tj. o 6,9% więcej aniżeli przed rokiem, a koszty ich uzyskania ukształtowały się na poziomie 22797,8 mln zł i były wyższe o 10,4%. Udział przychodów netto ze sprzedaży produktów, towarów i materiałów stanowił 95,7% ogólnej wartości przychodów.

Wynik finansowy na działalności gospodarczej w omawianym roku wyniósł 855,6 mln zł i był o 41,7% niższy niż przed rokiem, przy czym na wynik ten wpłynął: zysk ze sprzedaży produktów, towarów i materiałów wynoszący 1027,4 mln zł, zysk na pozostałej działalności operacyjnej 141,0 mln zł oraz strata na operacjach finansowych 312,8 mln zł.

Wynik finansowy brutto w 2008 r. ukształtował się na poziomie 859,3 mln zł i był o 41,5% niższy niż w 2007 r. Dodatni wynik finansowy brutto w omawianym roku odnotowano w następujących sekcjach: w przetwórstwie przemysłowym (546,7 mln zł), w wytwarzaniu i zaopatrywaniu w energię elektryczną, gaz i wodę (107,5 mln zł), w handlu i naprawach (82,1 mln zł), w budownictwie (68,0 mln zł), w obsłudze nieruchomości i firm (36,6 mln zł).

Obowiązkowe obciążenia wyniku finansowego brutto, m.in. z tytułu podatku dochodowego od osób prawnych i fizycznych, wyniosły 210,6 mln zł tj. o 22,0% mniej niż przed rokiem, a ich udział w wyniku finansowym brutto stanowił 24,5%, wobec 18,4% w 2007 r.

Wynik finansowy netto wyniósł 648,7 mln zł tj. o 45,9% mniej w porównaniu do ub. roku, przy czym zysk netto w przedsiębiorstwach rentownych zamknął się kwotą 1171,2 mln zł, a straty jednostek deficytowych sięgały 522,5 mln zł.

Zarówno w sektorze prywatnym jak i publicznym wynik finansowy netto był dodatni i wyniósł odpowiednio 561,0 mln zł i 87,7 mln zł. Zysk netto w minionym roku osiągnęło 68,9% przedsiębiorstw, a ich udział w ogólnej wartości przychodów z całokształtu działalności stanowił 75,9%.

Podstawowe relacje ekonomiczno-finansowe w 2008 r. kształtowały się mniej korzystnie niż w 2007 r. Wskaźnik poziomu kosztów wyniósł 96,4% (przed rokiem 93,4%), rentowność sprzedaży 4,5% (6,7%), wskaźnik rentowności obrotu brutto 3,6% (6,6%), a wskaźnik rentowności obrotu netto 2,7% (5,4%).

Rentowność obrotu netto w sektorze prywatnym i publicznym osiągnęła odpowiednio 2,5% i 6,7%. Niższy poziom rentowności obrotu netto w stosunku do poprzedniego roku wykazywały przedsiębiorstwa w sekcjach: obsługa nieruchomości i firm (5,3% wobec 6,0%), handel i naprawy (1,9% wobec 2,2%), przetwórstwo przemysłowe (2,5% wobec 6,4%) transport, gospodarka magazynowa i łączność (minus 1,2% wobec 1,5%).

Aktywa obrotowe omawianych przedsiębiorstw w 2008 r. wyniosły 7716,7 mln zł i były o 8,0% wyższe niż przed rokiem, przy czym należności krótkoterminowe stanowiły 51,6% ich ogólnej wartości, zapasy 27,7%, inwestycje krótkoterminowe 18,5%, a krótkoterminowe rozliczenia międzyokresowe 2,1%.

Zobowiązania krótkoterminowe przedsiębiorstw na koniec 2008 r. ukształtowały się na poziomie 5227,5 mln zł, tj. wyższym o 12,5% w porównaniu do 2007 r., w tym na zobowiązania z tytułu dostaw i usług przypadają 49,8%, na kredyty bankowe i pożyczki 21,8%, a na zobowiązania z tytułu podatków, ceł, ubezpieczeń i innych świadczeń 8,0%.

Podobnie jak w 2007 r. zasadniczym źródłem finansowania aktywów obrotowych były zobowiązania krótkoterminowe (67,7% wobec 65,0% w 2007 r.), przy czym udział krótkoterminowych kredytów bankowych i pożyczek w finansowym pokryciu aktywów stanowił 14,8%, tj. zwiększył się o 0,4 pkt proc.

Wskaźniki płynności finansowej, charakteryzujące zdolność przedsiębiorstw do regulowania bieżących zobowiązań, w 2008 r. wyniosły: wskaźnik płynności finansowej I stopnia 27,4%, a wskaźnik II stopnia 103,5%, wobec odpowiednio 28,1% i 109,0% przed rokiem.

Zadłużenie długoterminowe przedsiębiorstw w końcu 2008 r. sięgało 2445,6 mln zł, wykazując wzrost w skali roku o 28,9%.

INWESTYCJE

W okresie styczeń-grudzień 2008 r. nakłady przedsiębiorstw na nowe obiekty majątkowe oraz ulepszenie istniejących wyniosły 1426,9 mln zł i były o 0,9% wyższe w stosunku do analogicznego okresu ub. roku.

Zakupy maszyn, urządzeń technicznych i narzędzi o wartości 634,5 mln zł spadły w tym okresie o 10,4%, a ich udział w strukturze nakładów zmniejszył się do 44,5%, wobec 50,1% w 2007 r. Na budynki i budowle wydatkowano 663,7 mln zł, tj. o 13,4% więcej w stosunku do ub. roku, co stanowiło 46,5% ogółu nakładów, wobec 41,4% w 2007 r. Nakłady na środki transportowe ukształtowały się na poziomie 120,0 mln zł i wzrosły o 3,4% w porównaniu z ub. rokiem, a ich udział w strukturze nakładów wyniósł 8,4%, wobec 8,2% przed rokiem.

W omawianym okresie import wyniósł 316,2 mln zł, wykazując w ciągu roku spadek o 2,9%, przy czym 91,4% (przed rokiem 91,1%) jego wartości stanowiły zakupy maszyn, urządzeń technicznych i narzędzi.

W większości sekcji odnotowano niższe nakłady niż przed rokiem, tj. w transporcie, gospodarce magazynowej i łączności o 48,7%, w budownictwie o 12,1%, w przetwórstwie przemysłowym o 8,6%

W ogólnej sumie nakładów dominował przemysł, w którym zrealizowano 79,0% nakładów, w tym w przetwórstwie przemysłowym 68,3%. W przetwórstwie przemysłowym, podobnie jak w 2007 r., najwięcej nakładów koncentrowało się m.in. w produkcji: wyrobów z pozostałych surowców niemetalicznych 26,2% (wobec 19,7% w ub. roku), drewna i wyrobów z drewna oraz ze słomy i wikliny 15,1% (wobec 15,4%), masy włóknistej oraz papieru 13,7% (wobec 26,0%), wyrobów z metali 7,5% (wobec 7,4%), artykułów spożywczych i napojów 7,2% (wobec 5,9%).

Udział pozostałych sekcji w nakładach ogółem kształtował się następująco: handel i naprawy 8,7%, obsługa nieruchomości i firm 3,8%, transport, gospodarka magazynowa i łączność 2,8%, budownictwo 2,0%.

Nakłady jednostek sektora prywatnego od początku 2008 r. wyniosły 1174,4 mln zł, tj. 82,3% ogółu, w tym podmioty zagraniczne wydatkowały 634,7 mln zł (54,0% ogółu).

Nakłady na zakup używanych środków trwałych osiągnęły poziom 127,5 mln zł i były o 21,7% wyższe niż przed rokiem. Najwięcej nakładów na używane środki trwałe przeznaczono na zakup budynków i budowli (53,7%), gruntów (29,0%), środków transportu (8,8%), maszyn, urządzeń technicznych i narzędzi (8,5%).

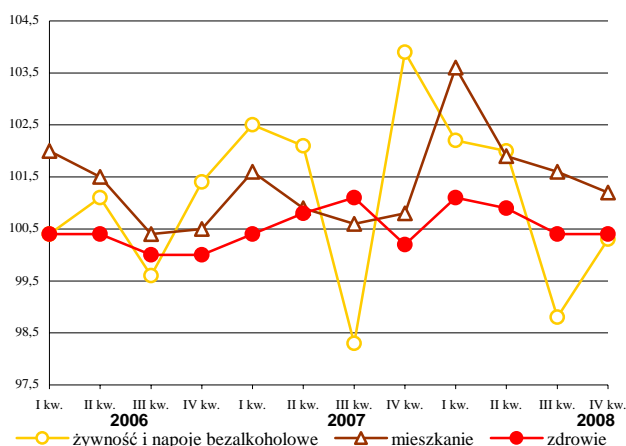
W okresie styczeń-grudzień 2008 r. podjęto realizację 1577 nowych zadań inwestycyjnych o łącznej wartości kosztorysowej 397,7 mln zł, w tym w sektorze prywatnym 613 zadań o wartości kosztorysowej 333,7 mln zł. Ponad połowa (66,5%) nowo rozpoczętych zadań, o łącznej wartości kosztorysowej 113,1 mln zł, miała na celu modernizację istniejących środków trwałych.

W przemyśle rozpoczęto realizację 1403 zadań, a ich wartość kosztorysowa stanowiła 77,6% wartości kosztorysowej wszystkich nowo rozpoczynanych zadań.

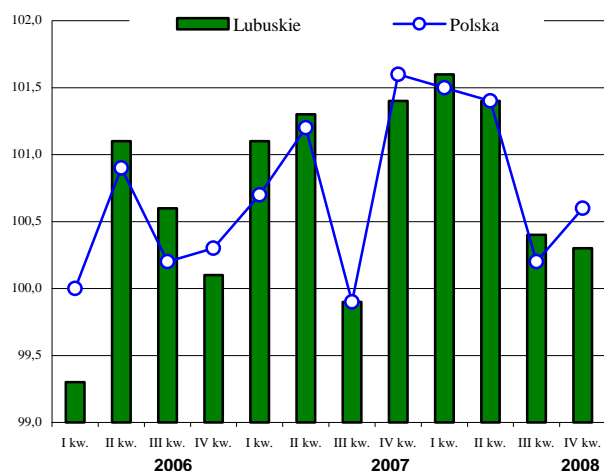
CENY

W IV kwartale 2008 r. w województwie lubuskim ceny towarów i usług konsumpcyjnych były wyższe niż przed rokiem średnio o 3,7% (w kraju o 3,8%). W skali roku podrożały żywność i napoje bezalkoholowe o 3,8% oraz napoje alkoholowe i wyroby tytoniowe o 6,7%. Wzrosły również opłaty związane z: mieszkaniem o 8,6%, edukacją o 3,5%, zdrowiem o 2,9% oraz usługi związane z rekreacją i kulturą o 2,4%. Potaniały usługi związane z transportem o 3,6% oraz ceny odzieży i obuwi o 8,1%

CENY WYBRANYCH TOWARÓW I USŁUG KONSUMPCYJNYCH (%) (poprzedni kwartał = 100)



OGÓLNY WSKAŹNIK CEN TOWARÓW I USŁUG KONSUMPCYJNYCH (%) (poprzedni kwartał = 100)



MIESZKANIA

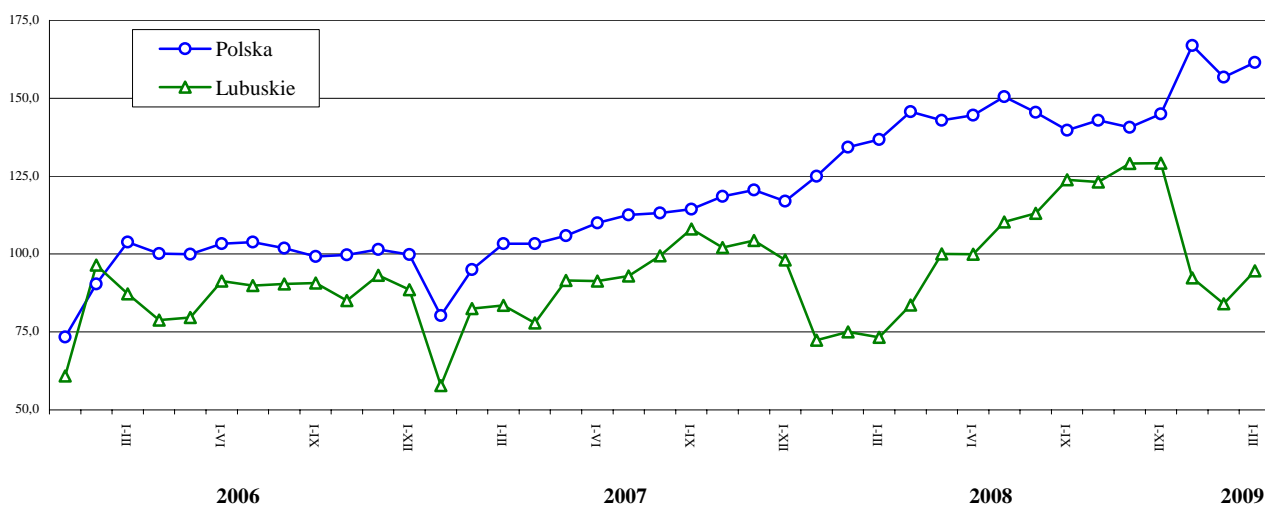
W marcu br. przekazano do użytkowania 328 mieszkań, jest to ponad 2-krotnie więcej aniżeli w lutym br. i o 68,2% więcej niż przed rokiem (w kraju więcej odpowiednio o 15,5% i o 21,9%). W omawianym miesiącu zrealizowano 213 mieszkań w ramach budownictwa przeznaczonego na sprzedaż lub wynajem, 113 w budownictwie indywidualnym i 2 komunalne.

Od początku br. wybudowano łącznie 828 mieszkań. Uzyskane efekty były o 29,2% wyższe niż w tym samym okresie ub. roku (w kraju wyższe o 18,1%). Dominowało budownictwo indywidualne, w którym powstało 505 mieszkań. Powstało również 286 mieszkań przeznaczonych na sprzedaż lub wynajem, 19 komunalnych i 18 zakładowych.

Powierzchnia użytkowa mieszkań oddanych do użytkowania w okresie styczeń-marzec br. wyniosła 95,9 tys. m² i w skali roku zwiększyła się o 30,0%. Przeciętna powierzchnia użytkowa 1 mieszkania wyniosła 115,8 m² i była o 0,7% większa niż przed rokiem. Wpływ na przeciętną powierzchnię 1 mieszkania miały lokale, które powstały w budownictwie indywidualnym, ich wielkość wyniosła 139,5 m². Mieszkania w pozostałych formach miały przeciętnie od 42,0 m² w budownictwie komunalnym do 82,7 m² w przeznaczonym na sprzedaż lub wynajem.

Od początku br. rozpoczęto budowę 1025 mieszkań, tj. o 160 więcej niż przed rokiem, w tym 557 w budownictwie przeznaczonym na sprzedaż lub wynajem, 350 w budownictwie indywidualnym. W omawianym okresie wydano pozwolenia na budowę 1010 mieszkań, tj. o 66 więcej niż przed rokiem, w tym 432 dla inwestorów indywidualnych, 410 w budownictwie na sprzedaż lub wynajem.

DYNAMIKA MIESZKAŃ ODDANYCH DO UŻYTKOWANIA (analogiczny okres 2005 = 100)



PODMIOTY GOSPODARKI NARODOWEJ^a

W końcu I kwartału br. w Krajowym Rejestrze Urzędowym Podmiotów Gospodarki Narodowej REGON województwa lubuskiego zarejestrowanych było 101700 podmiotów (bez rolników indywidualnych), tj. o 2,4% mniej niż w analogicznym okresie ub. roku.

Jednostki sektora prywatnego stanowiły 95,6% wszystkich podmiotów w rejestrze, przy czym 77,5% sektora prywatnego stanowiły osoby fizyczne prowadzące działalność gospodarczą.

W stosunku do analogicznego okresu ub. roku o 224 zwiększyła się liczba spółek handlowych (jest ich obecnie 6906), z 2552 do 2632 wzrosła liczba spółek handlowych z udziałem kapitału zagranicznego, o 3 (do 12) zmniejszyła się liczba przedsiębiorstw państwowych i o 20 (do 480) zmniejszyła się liczba spółdzielni.

Jako podstawowy rodzaj prowadzonej działalności 30,1% zarejestrowanych podmiotów zadeklarowało działalność handlową, 18,6% - działalność w sekcji obsługa nieruchomości i firm; 11,0% - w sekcji budownictwo; 8,1% - w sekcji przetwórstwo przemysłowe.

Najwięcej podmiotów działa na terenie miast: Gorzów Wielkopolski (17,4 %) i Zielona Góra (15,3%) oraz w powiatach: żarskim (9,0%), żagańskim (7,3%) i zielonogórskim (7,2%), a najmniej w powiatach: sulęcińskim (2,5%), wschowskim (3,0%) i strzelecko-drezdeneckim (4,1%).

W ciągu I kwartału br. wpis do rejestru REGON uzyskało 2075 nowych podmiotów, a 2216 zrezygnowało z prowadzenia działalności.

ROLNICTWO

Średnia temperatura powietrza w marcu br. wynosiła 4,2°C i była wyższa od średniej wieloletniej (z lat 1977-2008) o 0,4°C, a w porównaniu do średniej temperatury marca ub. roku była niższa o 0,3°C. Najwyższą temperaturę, mierzona na wysokości 2 m w klatce meteorologicznej, zanotowano 5 marca br. i wynosiła 14°C. Najniższej było 25 marca br., termometr w klatce wskazywał minus 4,5°C. Temperatura gleby mierzona na głębokości 10 cm wahała się od 2°C do 5°C. Suma opadów atmosferycznych, wynosząca 58,8 mm/m², była niższa od ubiegłorocznej o 16,1 mm, a w porównaniu do średniej wieloletniej opadów było więcej o 18,1 mm. W marcu br. występowały opady deszczu, śniegu i gradu.

Panujące w marcu br. warunki agrometeorologiczne sprzyjały prowadzeniu prac polowych (orka, siew, nawożenie) głównie na glebach lekkich, piaszczystych. Na glebach cięższych, ze względu na dużą wilgotność, utrudniony był wjazd maszyn rolniczych.

W marcu br., w porównaniu do poprzedniego miesiąca, wzrosły ceny skupu żyta, żywca rzeźnego i mleka, natomiast obniżyła się cena skupu pszenicy. Na targowiskach mniej płacono za zboże, natomiast cena prosiąt na chów pozostała na poziomie poprzedniego miesiąca.

Cena skupu pszenicy wynosiła 52,86 zł za dt i w porównaniu do poprzedniego miesiąca i roku była niższa odpowiednio o 5,1% i 41,7%. Cena skupu żyta zwiększyła się w ciągu miesiąca o 1,4% do poziomu 39,23 zł za dt, natomiast w porównaniu do poprzedniego roku obniżyła się o 45,3%. W I kwartale br. średnie ceny skupu pszenicy i żyta były niższe odpowiednio o 39,6% i 46,1% w porównaniu z cenami notowanymi w analogicznym kwartale poprzedniego roku.

Na wytypowanych do badania targowiskach płacono średnio 84,44 zł za dt pszenicy i była to cena niższa niż przed miesiącem i rokiem odpowiednio o 6,2% i 15,6%. Cena żyta obniżyła się w ciągu miesiąca o 5,8% do poziomu 72,22 zł za dt. W I kwartale br. przeciętna cena targowiskowa pszenicy była o 12,1% niższa od ceny notowanej w analogicznym kwartale poprzedniego roku.

W obrocie giełdowym, w porównaniu do przedniego miesiąca, zanotowano wzrost cen większości rodzajów zbóż. Jedynie cena żyta konsumpcyjnego spadła o 2,7%. Za pszenicę konsumpcyjną i paszową płacono więcej odpowiednio o 6,3% i 8,1%. Ceny żyta paszowego, jęczmienia, owsa i pszenżyta wzrosły odpowiednio o 11,4%, 4,0%, 3,1%, i 6,6%. Szczegółowe informacje na temat wysokości cen zbóż w poszczególnych dekadach marca br. przedstawiono w tabeli:

Rodzaje zbóż	I	II	III
	w złotych za tonę		
Pszenica konsumpcyjna	590	590	580
Pszenica paszowa	510	510	510
Żyto konsumpcyjne	400	392	380
Żyto paszowe	390	-	-
Jęczmień paszowy	480	460	457
Owies paszowy	430	430	430
Pszenżyto paszowe	465	436	450

Źródło: Zielonogórska Giełda Rolno – Towarowa S.A.

^a Podmioty gospodarki narodowej prezentowane są w układzie Polskiej Klasyfikacji Działalności 2004 (PKD 2004).

Cena skupu żywca wołowego, wynosząca 4,29 zł za kg, w porównaniu do poprzedniego miesiąca i roku zwiększyła się odpowiednio o 6,7% i 14,7%. Żywiec wieprzowy skupowano w cenie 4,72 zł za kg, tj. wyższej niż przed miesiącem i rokiem odpowiednio o 5,1% i 29,7%. Cena skupu żywca drobiowego zwiększyła się w ciągu miesiąca o 5,1% do poziomu 4,09 zł za kg, a w skali roku wzrosła o 3,8%. W I kwartale br. średnie ceny skupu żywca wołowego, wieprzowego i drobiowego były wyższe odpowiednio o 11,4%, 30,5% i 2,1% od cen notowanych w analogicznym kwartale poprzedniego roku.

Na badanych targowiskach cena prosiąt na chów nie zmieniła się w porównaniu do poprzedniego miesiąca i wynosiła 120,00 zł za sztukę.

Cena skupu mleka krowiego wynosiła 88,70 zł za hl i w porównaniu do poprzedniego miesiąca zwiększyła się o 1,9%, natomiast w skali roku obniżyła się o 23,8%. W I kwartale br. za mleko płacono o 28,1% mniej niż w analogicznym kwartale poprzedniego roku.

W marcu br. cena skupu 1 kg żywca wieprzowego równoważyła wartościowo 4,9 kg zestawu pasz, w ciągu miesiąca i roku wskaźnik ten wzrósł odpowiednio o 6,5% i 8,9%. Relacja ceny skupu żywca wieprzowego do ceny targowiskowej żyta wynosiła 6,5 i była wyższa niż przed miesiącem o 10,2%.

PRZEMYSŁ I BUDOWNICTWO

PRZEMYSŁ

W marcu br. wartość przychodów ze sprzedaży wyrobów i usług uzyskanych przez podmioty gospodarcze sektora przedsiębiorstw wyniosła 1736,2 mln zł (w cenach bieżących), tj. o 15,8% więcej niż przed miesiącem (w cenach stałych). *W kraju zanotowano wzrost o 15,5% (w cenach stałych).*

W przetwórstwie przemysłowym, na które przypada 94,0% produkcji sprzedanej przemysłu, wzrost wyniósł 18,2%. *W kraju zanotowano wzrost w cenach stałych o 17,8%.* Spośród 22 działów przetwórstwa wyższe niż przed miesiącem przychody odnotowano w 17 działach, m. in. w produkcji pojazdów samochodowych, przyczep i naczep o 41,2%, w produkcji skór i wyrobów skórzanych o 39,3%, w produkcji maszyn i urządzeń o 25,3%, w produkcji artykułów spożywczych o 22,4% oraz w produkcji wyrobów z gumy i tworzyw sztucznych o 20,0%. Spadek przychodów wystąpił m.in. w przedsiębiorstwach zajmujących się produkcją mebli o 10,1% oraz produkcją wyrobów z metali o 4,0%.

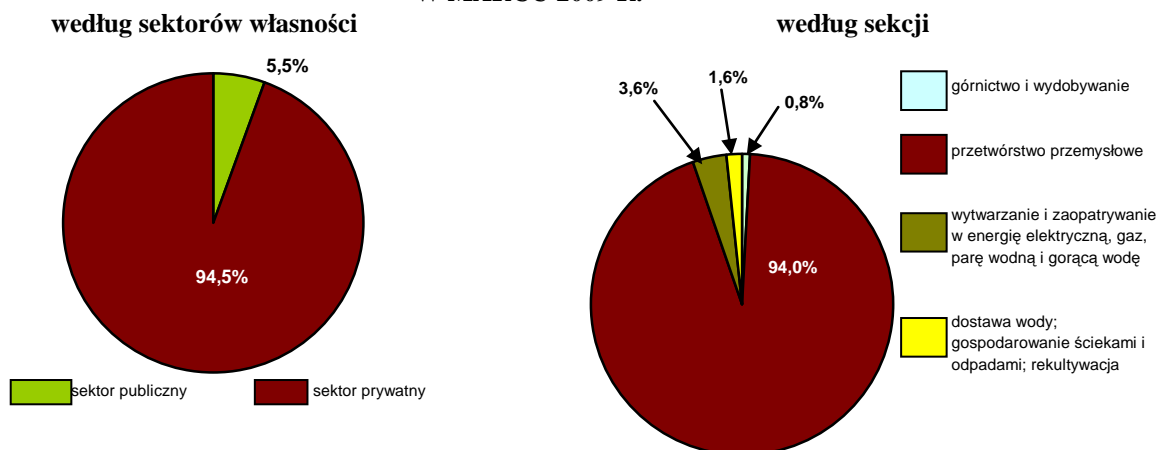
W porównaniu do marca ub. roku wartość sprzedaży zrealizowanej w przemyśle była wyższa o 8,5%, a w przetwórstwie przemysłowym o 10,1%. *W kraju zanotowano spadek odpowiednio o 2,0% i 0,7% (w cenach stałych).* Wzrost przychodów odnotowano w najbardziej znaczących działach przetwórstwa przemysłowego, tj. w produkcji drewna i wyrobów z drewna oraz ze słomy i wikliny o 18,8%, w produkcji pojazdów samochodowych, przyczep i naczep o 9,9%, w produkcji papieru i wyrobów z papieru o 24,8% oraz w produkcji maszyn i urządzeń o 31,7%. Wyraźnie niższe niż przed rokiem przychody odnotowano u producentów metali o 40,0%, odzieży o 34,3%, urządzeń elektrycznych o 32,3%, wyrobów z metali o 28,5%, wyrobów z gumy i tworzyw sztucznych o 24,6% oraz mebli o 17,9%.

W okresie styczeń-marzec br. przychody ze sprzedaży wyrobów i usług w przemyśle wyniosły 4683,2 mln zł i były o 3,4% niższe w porównaniu do analogicznego okresu ub. roku. *W kraju zanotowano spadek sprzedaży w cenach stałych o 10,0%.* W przetwórstwie przemysłowym przychody spadły o 3,5% (*w kraju spadły w cenach stałych o 9,9%*), przy czym udział tej sekcji w strukturze produkcji sprzedanej w przemyśle zmniejszył się w skali roku o 0,5 pkt, tj. do poziomu 93,0%. W 17 działach przetwórstwa przemysłowego wartość produkcji sprzedanej nie osiągnęła poziomu sprzed roku. Wyraźny spadek przychodów wystąpił w grupie przedsiębiorstw zajmujących się produkcją metali o 37,4%, wyrobów z gumy i tworzyw sztucznych o 33,7%, wyrobów z metali o 29,1%, chemikaliów i wyrobów chemicznych o 23,8%, wyrobów z pozostałych mineralnych surowców niemetalicznych o 20,6%. W mniejszym stopniu spadły przychody w produkcji mebli o 17,1%, w produkcji pojazdów samochodowych, przyczep i naczep o 10,2%, w produkcji artykułów spożywczych o 8,2% oraz w produkcji drewna i wyrobów z drewna oraz ze słomy i wikliny o 2,8%. Powyżej poziomu sprzed roku ukształtowała się m.in. produkcja papieru i wyrobów z papieru oraz produkcja maszyn i urządzeń, których wartość wzrosła odpowiednio o 15,6% i 13,9%.

Udział sektora prywatnego w ogólnej wartości produkcji sprzedanej przemysłu stanowił 93,6% (przed rokiem 94,6%), przy koncentracji w tym sektorze 91,3% przeciętnej liczby zatrudnionych w przemyśle (w ub. roku 92,5%). W przetwórstwie przemysłowym udział przedsiębiorstw prywatnych w sprzedaży wyniósł 97,9% (98,3% przed rokiem), a w przeciętnym zatrudnieniu 96,5% (w ub. roku 97,4%).

Wydajność pracy w przemyśle w I kwartale br. mierzona wartością produkcji sprzedanej na 1 zatrudnionego (w cenach bieżących) wyniosła 71,3 tys. zł, w tym w przetwórstwie przemysłowym 71,4 tys. zł i licząc w cenach stałych była odpowiednio o 0,5% i 0,9% wyższa niż przed rokiem.

STRUKTURA PRODUKCJI SPRZEDANEJ PRZEMYSŁU WEDŁUG SEKTORÓW WŁASNOŚCI I SEKCJI W MARCU 2009 R.



W okresie styczeń-marzec br., w porównaniu do analogicznego okresu ub. roku, zwiększyła się produkcja m.in.: mięsa wołowego świeżego lub chłodzonego o 78,9%, pieczywa świeżego o 45,8%, mebli o 7,6%. Produkcja papieru i tektury pozostała na niezmienionym poziomie. Zmniejszenie produkcji nastąpiło m.in. w produkcji: obuwia z wierzchami wykonanymi ze skóry o 18,9%, koszul męskich lub chłopięcych o 21,4%, masy betonowej prefabrykowanej o 22,1%, wyrobów z tworzyw sztucznych o 41,8%, tarcicy iglastej o 51,7%, mięsa wieprzowego świeżego lub chłodzonego o 52,2%.

BUDOWNICTWO

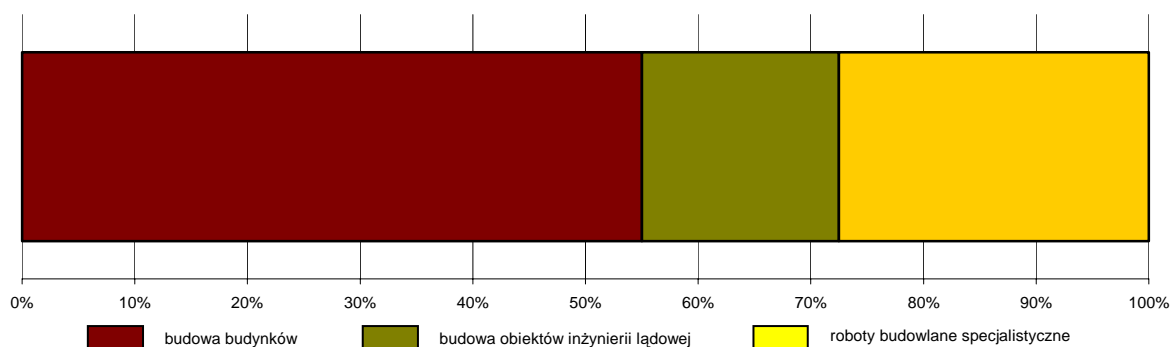
W marcu br. przedsiębiorstwa budowlane uzyskały przychody ze sprzedaży produkcji i usług o wartości 126,9 mln zł (w cenach bieżących), tj. wyższe w porównaniu do lutego br. o 25,8% i o 0,8% od notowanych przed rokiem. Produkcja budowlano-montażowa, wynosząca 79,7 mln zł, wzrosła w stosunku do lutego br. o 45,3%, a w porównaniu do marca ub. roku o 0,7%. *W kraju odnotowano wzrost produkcji budowlano-montażowej w skali miesiąca oraz w skali roku odpowiednio o 15,1% i 1,2% (w cenach stałych).*

W okresie styczeń-marzec br. przychody ze sprzedaży w budownictwie wyniosły 316,7 mln zł, tj. o 0,6% mniej niż w analogicznym okresie ub. roku (w cenach bieżących). Zdecydowaną większość sprzedaży (98,4%) zrealizowały jednostki sektora prywatnego.

Produkcja budowlano-montażowa ukształtowała się w tym czasie na poziomie 187,8 mln zł, tj. o 8,3% niższym niż w analogicznym okresie ub. roku (*w kraju licząc w cenach stałych obniżyła się o 1,3%*), a jej udział w ogólnej wartości sprzedaży stanowił 59,3%. W przedsiębiorstwach zajmujących się wznoszeniem budynków wartość robót budowlano-montażowych w porównaniu z trzema miesiącami ub. roku zmniejszyła się o 0,1%, w jednostkach zajmujących się budową obiektów inżynierii lądowej i wodnej nastąpiło zmniejszenie przychodów o 13,6%, a w zajmujących się robotami budowlanymi specjalistycznymi o 30,3%.

Wydajność pracy w budownictwie, mierzona wartością przychodu ze sprzedaży na 1 zatrudnionego, w okresie styczeń-marzec br. wyniosła 39,3 tys. zł, wykazując spadek na tle ub. roku o 14,7% (w cenach bieżących).

STRUKTURA PRZYCHODÓW ZE SPRZEDAŻY WYROBÓW I USŁUG W BUDOWNICTWIE WEDŁUG DZIAŁÓW W MARCU 2009 R.



W strukturze produkcji budowlano-montażowej według rodzajów obiektów budowlanych, największy udział miały roboty związane z realizacją rurociągów sieci rozdzielczej i linii kablowych rozdzielczych (29,3%), budynków mieszkalnych (16,5%), budynków przemysłowych i magazynowych (15,1%) oraz autostrad, dróg ekspresowych, ulic i dróg pozostałych (9,0%).

W okresie trzech miesięcy br. w ogólnej wartości produkcji budowlano-montażowej ponad połowa (53,1%) to roboty o charakterze inwestycyjnym, natomiast pozostałe 46,9% wykonanych prac budowlanych przypadało na remonty i konserwacje istniejących obiektów.

Przedsiębiorstwa budowlane przyjęły, w porównaniu do analogicznego okresu ub. roku, o 73,6% mniej nowych zamówień na realizację produkcji budowlano-montażowej. W większości były to zamówienia pozyskane na realizację obiektów inżynierii lądowej i wodnej.

HANDEL

W marcu br. sprzedaż detaliczna zrealizowana przez przedsiębiorstwa handlowe i niehandlowe wyniosła 399,1 mln zł (w cenach bieżących) i była o 7,6% wyższa niż przed miesiącem. Najbardziej dynamicznie wzrosła sprzedaż farmaceutyków, kosmetyków i sprzętu ortopedycznego o 32,2% (wobec spadku o 11,7% w poprzednim miesiącu) oraz włókna, odzieży, obuwia o 26,5% (wobec spadku o 5,4% w lutym br.).

W relacji do marca ub. roku obroty w handlu detalicznym spadły o 9,9%. Najgłębsze spadki wystąpiły w grupach: paliwa stałe, ciekłe i gazowe o 45,8%, pojazdy samochodowe, motocykle, części o 23,7%, żywność, napoje alkoholowe i bezalkoholowe oraz wyroby tytoniowe o 16,7%.

Wzrost sprzedaży odnotowano m.in. w przedsiębiorstwach zajmujących się sprzedażą farmaceutyków, kosmetyków i sprzętu ortopedycznego o 41,6%, mebli, RTV, AGD o 38,5%, prowadzących prasę, książki, pozostałą sprzedażą w wyspecjalizowanych sklepach o 21,0%.

W okresie styczeń-marzec br. sprzedaż detaliczna ukształtowała się na poziomie 1108,8 mln zł, tj. o 12,0% niższym w stosunku do analogicznego okresu ub. roku, przy czym sprzedaż w jednostkach handlowych, stanowiąca 84,6% ogółu sprzedaży detalicznej, spadła o 15,7%, natomiast w jednostkach niehandlowych wzrosła o 16,0%. Znaczący spadek obrotów w skali roku odnotowano w jednostkach handlujących paliwami stałymi, ciekłymi i gazowymi o 50,4%, pojazdami samochodowymi, motocyklami, częściami o 34,8%, a także żywnością, napojami alkoholowymi i bezalkoholowymi oraz wyrobami tytoniowymi o 12,9%.

Powyżej poziomu sprzed roku ukształtowała się sprzedaż mebli, RTV, AGD o 43,7%, farmaceutyków, kosmetyków i sprzętu ortopedycznego o 29,9%, prasy książek, pozostała sprzedaż w wyspecjalizowanych sklepach o 23,5%, oraz sprzedaż włókna, odzieży, obuwia o 23,1%.

Sprzedaż hurtowa zrealizowana w marcu br. przez przedsiębiorstwa handlowe i niehandlowe wyniosła 571,0 mln zł i była wyższa zarówno w stosunku do poprzedniego miesiąca jak i do marca ubiegłego roku odpowiednio o 37,7% i 17,0%.

W pierwszym kwartale br. sprzedaż hurtowa osiągnęła wartość 1481,8 mln zł, tj. o 6,9% wyższą od ubiegłorocznej.

Inne dane charakteryzujące województwo można znaleźć w publikacjach naszego Urzędu oraz w publikacjach ogólnopolskich GUS.

Zapraszamy do Internetu na strony www.stat.gov.pl/zg.

Zielona Góra, kwiecień 2009 r.

U w a g a. Ze względu na zmianę stosowanej klasyfikacji na PKD 2007 i wynikające stąd zmiany w sektorze przedsiębiorstw, dla umożliwienia dokonywania porównań przeliczono dane za 2008 r. Prezentowane aktualnie dane nie są natomiast porównywalne z publikowanymi w poprzednich komunikatach.

WYBRANE DANE O WOJEWÓDZTWIE LUBUSKIM

WYSZCZEGÓLNIENIE		I	II	III	IV	V	VI	VII	VIII	IX	X	XI	XII
Ludność ^a (w tys. osób).....	2008	.	.	1008,5	.	.	1008,7	.	.	1009,3	.	.	1009,0
	2009	.	.										
Bezrobotni zarejestrowani ^a (w tys. osób).....	2008	54,8	52,9	50,5	47,3	45,0	42,6	42,7	42,4	42,3	41,0	43,1	46,3
	2009	53,7	56,3	57,3									
Stopa bezrobocia ^{ab} (w %).....	2008	14,4	13,9	13,4	12,6	12,1	11,5	11,5	11,5	11,4	11,1	11,6	12,4
	2009	14,1	14,7	15,0									
Oferty pracy (w ciągu miesiąca)	2008	3679	4493	3947	4757	3850	4199	4166	4114	4516	4161	2872	2222
	2009	3499	4060	3834									
Liczba bezrobotnych na 1 ofertę pracy ^a	2008	45	30	34	31	32	25	25	25	25	25	40	52
	2009	42	39	62									
Przeciętne zatrudnienie w sektorze przedsiębiorstw ^c (w tys. osób)	2008	113,2	114,7	115,1	115,2	115,4	115,1	114,9	115,0	117,6	117,4	116,8	115,0
	2009	116,9	115,4	114,0									
poprzedni miesiąc = 100	2008	102,2	101,3	100,4	100,1	100,1	99,7	99,8	100,1	102,3	99,8	99,5	98,5
	2009	101,7	98,7	98,8									
analogiczny miesiąc poprzedniego roku = 100	2008	101,5	102,4	103,0	103,3	103,5	102,7	102,5	102,6	105,7	105,8	105,3	103,8
	2009	103,3	100,7	99,1									
Przeciętne wynagrodzenia miesięczne brutto w sektorze przedsiębiorstw ^c (w zł)	2008	2493,86	2468,09	2578,85	2578,07	2551,34	2647,66	2683,75	2649,49	2626,58	2633,92	2647,90	2852,00
	2009	2558,89	2561,97	2736,12									
poprzedni miesiąc = 100	2008	93,7	99,0	104,5	100,0	99,0	103,8	101,4	98,7	99,1	100,3	100,5	107,7
	2009	89,7	100,1	106,8									
analogiczny miesiąc poprzedniego roku = 100	2008	113,4	112,8	109,6	113,4	110,5	111,2	111,4	108,9	108,3	106,3	105,0	107,2
	2009	102,6	103,8	106,1									
Mieszkania oddane do użytkowania (od początku roku)	2008	309	446	641	1007	1346	1510	1912	2166	2520	3012	3412	4254
	2009	394	500	828									
analogiczny okres poprzedniego roku = 100.....	2008	125,1	90,8	87,7	107,2	109,3	109,4	118,7	113,8	114,6	120,6	123,8	131,6
	2009	127,5	112,1	129,2									
Nakłady inwestycyjne ^{de} (w tys. zł; ceny bieżące)	2008	718274	.	.	1019236	.	.	1426873
	2009							
analogiczny okres poprzedniego roku = 100.....	2008	161,1	.	.	136,5	.	.	100,9
	2009												
Produkcja sprzedana przemysłu ^c (w cenach stałych):													
poprzedni miesiąc = 100	2008	122,8	104,0	97,4	106,0	92,2	100,5	96,3	95,7	120,5	106,7	82,7	89,9
	2009	107,4	104,0	115,8									
analogiczny miesiąc poprzedniego roku = 100	2008	110,7	115,1	98,7	113,6	102,2	106,2	107,1	101,1	115,2	113,8	100,0	108,6
	2009	89,8	90,7	108,5									
Produkcja budowlano – montażowa ^c (w cenach bieżących):													
poprzedni miesiąc = 100	2008	25,1	149,3	152,1	127,0	82,0	112,2	87,3	97,0	117,9	142,9	67,0	165,1
	2009	62,6	59,0	145,3									
analogiczny miesiąc poprzedniego roku = 100	2008	79,4	84,8	128,7	149,9	139,7	114,0	97,6	106,0	97,3	186,2	120,3	105,2
	2009	242,1	97,0	100,7									

^a Stan w końcu okresu. ^b Udział zarejestrowanych bezrobotnych w cywilnej ludności aktywnej zawodowo. ^c W przedsiębiorstwach z większą od 9 liczbą pracujących. ^d W przedsiębiorstwach z większą od 49 liczbą pracujących. ^e Prezentowane w układzie Polskiej Klasyfikacji Działalności 2004 (PKD 2004).

WYBRANE DANE O WOJEWÓDZTWIE LUBUSKIM (dok.)

WYSZCZEGÓLNIENIE	I	II	III	IV	V	VI	VII	VIII	IX	X	XI	XII
Sprzedaż detaliczna towarów ^a (w cenach bieżących):												
poprzedni miesiąc = 100 2008	88,0	100,1	109,4	100,8	96,7	104,4	97,3	97,9	98,9	98,2	87,0	113,4
2009	90,2	99,8	107,6									
analogiczny miesiąc poprzedniego roku = 100 2008	99,2	106,7	105,1	101,0	106,9	105,4	99,9	94,8	103,3	95,3	86,2	89,6
2009	91,9	91,6	90,1									
Wskaźnik cen												
towarów i usług konsumpcyjnych ^b :												
analogiczny okres poprzedniego roku = 100 2008	.	.	104,0	.	.	104,2	.	.	105,0	.	.	103,7
2009	.	.	.									
skupu ziarna zbóż:												
poprzedni miesiąc = 100 2008	108,2	106,6	98,0	95,5	94,4	98,7	83,4	87,0	94,0	88,4	92,6	101,4
2009	111,9	110,8	89,6									
analogiczny miesiąc poprzedniego roku = 100 2008	133,1	135,2	135,5	138,4	129,2	134,3	123,2	82,7	64,0	57,3	53,4	57,1
2009	59,0	61,3	56,0									
skupu żywca rzeźnego wołowego:												
poprzedni miesiąc = 100 2008	97,8	105,3	99,5	94,1	98,0	112,2	96,9	96,5	106,1	99,0	98,4	102,9
2009	104,4	100,0	106,7									
analogiczny miesiąc poprzedniego roku = 100 2008	97,8	98,7	97,4	92,4	97,5	110,6	113,6	108,4	101,6	101,6	103,3	105,5
2009	112,6	106,9	114,7									
skupu żywca rzeźnego wieprzowego:												
poprzedni miesiąc = 100 2008	99,7	92,7	110,6	101,6	106,2	106,9	99,5	104,8	105,9	96,6	96,9	101,6
2009	100,5	101,4	105,1									
analogiczny miesiąc poprzedniego roku = 100 2008	112,0	99,1	107,1	110,1	120,9	115,7	104,0	107,4	111,5	117,9	123,6	123,9
2009	124,8	136,5	129,7									
Relacje cen skupu ^c żywca wieprzowego do cen 1 kg												
zestawu pasz ^d 2008	4,4	4,1	4,5	4,4	4,6	4,9	3,5	4,1	4,7	5,0	4,9	4,9
2009	4,9	4,6	4,9									
Wskaźnik rentowności obrotu w przedsiębiorstwach ^{ef}												
brutto ^g (w %) 2008	.	.	4,3	.	.	5,4	.	.	5,5	.	.	3,6
2009												
netto ^h (w %) 2008	.	.	3,3	.	.	4,5	.	.	4,4	.	.	2,7
2009												
Podmioty gospodarki narodowej ^{fi} 2008	105843	104676	104215	102501	101185	101101	101243	101556	101799	101948	101730	101861
2009	101941	101995	101700									
w tym spółki handlowe 2008	6628	6654	6682	6706	6721	6752	6723	6741	6777	6801	6812	6830
2009	6851	6882	6906									
w tym z udziałem kapitału zagranicznego 2008	2526	2538	2552	2560	2561	2565	2563	2572	2586	2592	2601	2616
2009	2622	2629	2632									

^a W przedsiębiorstwach z większą od 9 liczbą pracujących. ^b W kwartale. ^c Ceny bieżące bez VAT. ^d Zestaw pasz obejmuje: 0,58 kg ziemniaków i 0,35 kg zbóż (wg cen targowiskowych) oraz 0,07 kg mieszanki "PT-2" (wg cen detalicznych).

^e Z większą od 49 liczbą pracujących; dane są prezentowane narastająco. ^f Prezentowane w układzie Polskiej Klasyfikacji Działalności 2004 (PKD 2004). ^g Relacja wyniku finansowego brutto do przychodów z całokształtu działalności. ^h Relacja wyniku finansowego netto do przychodów z całokształtu działalności. ⁱ W rejestrze REGON, bez rolników indywidualnych; stan w końcu okresu.

U w a g a. Znak „*” oznacza, że dane zostały zmienione w stosunku do już opublikowanych.