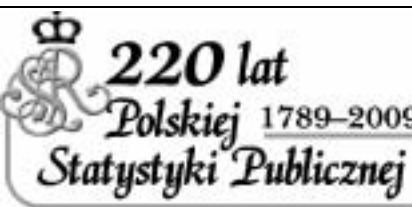
	URZĄD STATYSTYCZNY W ZIELONEJ GÓRZE		
	Wyniki wstępne	Data opracowania: 27. XI. 2009	

Kontakt e-mail: SekretariatUSZGR@stat.gov.pl

Tel.: 068 3223112

Internet: <http://www.stat.gov.pl/zg>

Paxdziernik 2009

Nr 10

KOMUNIKAT O SYTUACJI SPOŁECZNO-GOSPODARCZEJ WOJEWÓDZTWA LUBUSKIEGO

- ✓ W październiku br. przeciętne zatrudnienie w sektorze przedsiębiorstw było nieco wyższe niż we wrześniu br., ale niższe niż przed rokiem. Mniej zatrudnionych niż w analogicznym okresie ub. roku odnotowano w przemyśle, w tym w przetwórstwie przemysłowym. Większe niż przed rokiem było zatrudnienie w handlu, naprawie pojazdów samochodowych oraz w budownictwie.
- ✓ W końcu października br. zwiększył się poziom bezrobocia rejestrowanego i zgłoszono mniej ofert pracy w porównaniu do poprzedniego miesiąca i października ub. roku, w efekcie więcej bezrobotnych przypadało na 1 ofertę pracy. W ciągu roku bezrobocie szybciej rosło wśród mężczyzn, niż kobiet, które stanowiły ponad połowę ogółu osób poszukujących pracy.
- ✓ W październiku br. przeciętne miesięczne wynagrodzenia były niższe niż przed miesiącem, zarówno w sektorze publicznym jak i prywatnym. W stosunku do analogicznego miesiąca ub. roku w obu sektorach płace wzrosły. Przeciętna płaca w województwie lubuskim w dalszym ciągu stanowi około 80% średniej krajowej.
- ✓ W październiku br. efekty budownictwa mieszkaniowego były niższe niż we wrześniu br., i w październiku ub. roku. Wśród mieszkań oddanych nadal dominuje budownictwo indywidualne oraz przeznaczone na sprzedaż lub wynajem. Mniej niż przed rokiem wydano pozwoleń na budowę i spadła liczba mieszkań, których budowę rozpoczęto.
- ✓ Na rynku rolnym w październiku br., w porównaniu do poprzedniego miesiąca, obniżyły się ceny skupu zbóż i żywca wołowego, natomiast wzrosły ceny skupu żywca wieprzowego i drobiowego oraz mleka. Na targowiskach więcej płacono za pszenicę i żyto, nie zanotowano sprzedaży żywca wieprzowego i prosiąt na chów.
- ✓ W październiku br. wartość produkcji sprzedanej w przemyśle, w tym w przetwórstwie przemysłowym, wzrosła zarówno w stosunku do poprzedniego miesiąca, jak i do analogicznego miesiąca ubiegłego roku.
- ✓ W październiku br. przedsiębiorstwa budowlane zanotowały wzrost przychodów ze sprzedaży produkcji budowlanej, w tym budowlano – montażowej, w porównaniu do poprzedniego miesiąca i analogicznego miesiąca ub. roku.
- ✓ W październiku br. sprzedaż detaliczna wzrosła w stosunku do poprzedniego miesiąca, była jednak niższa w relacji do analogicznego miesiąca ub. roku. Sprzedaż hurtowa nie osiągnęła poziomu sprzed miesiąca i sprzed roku.

UWAGI

1. Prezentowane w niniejszym komunikacie dane:

- o pracujących, zatrudnieniu i wynagrodzeniach oraz o przychodach ze sprzedaży produkcji przemysłu i budownictwa, a także o sprzedaży detalicznej i hurtowej towarów – w ujęciu miesięcznym – dotyczą **sektora przedsiębiorstw**, tj. podmiotów gospodarczych, w których liczba pracujących przekracza 9, prowadzących działalność gospodarczą w zakresie: leśnictwa i pozyskiwania drewna; górnictwa i wydobywania; przetwórstwa przemysłowego; wytwarzania i zaopatrywania w energię elektryczną, gaz, parę wodną, gorącą wodę i powietrze do układów klimatyzacyjnych; dostawy wody; gospodarowania ściekami i odpadami oraz działalności związanej z rekultywacją; budownictwa; handlu hurtowego i detalicznego; naprawy pojazdów samochodowych, włączając motocykle; transportu i gospodarki magazynowej; działalności związanej z zakwaterowaniem i usługami gastronomicznymi; informacji i komunikacji; działalności związanej z obsługą rynku nieruchomości; działalności prawniczej, rachunkowo-księgowej i doradztwa podatkowego, działalności firm centralnych (head offices); doradztwa związanego z zarządzaniem; działalności w zakresie architektury i inżynierii; badań i analiz technicznych; reklamy, badania rynku i opinii publicznej; pozostałej działalności profesjonalnej, naukowej i technicznej; działalności w zakresie usług administrowania i działalności wspierającej; działalności związanej z kulturą, rozrywką i rekreacją; naprawy i konserwacji komputerów i artykułów użytku osobistego i domowego; pozostałej indywidualnej działalności usługowej.
- o wynikach finansowych przedsiębiorstw - w ujęciu kwartalnym - dotyczą podmiotów gospodarczych prowadzących księgi rachunkowe (z wyjątkiem łowiectwa, leśnictwa, rybactwa, pośrednictwa finansowego oraz szkół wyższych), w których liczba pracujących przekracza 49 osób,
- o nakładach inwestycyjnych - w ujęciu kwartalnym - dotyczą podmiotów gospodarczych (bez względu na rodzaj działalności) prowadzących księgi rachunkowe, w których liczba pracujących przekracza 49 osób.

Dane w ujęciu wartościowym oraz wskaźniki struktury podano w cenach bieżących. Wskaźniki dynamiki zaprezentowano na podstawie wartości w cenach bieżących z wyjątkiem przemysłu, dla którego podano je na podstawie wartości w cenach stałych (**średnie ceny bieżące 2005 r.**)

2. Ze względu na zmianę stosowanej klasyfikacji na PKD 2007 i wynikające stąd zmiany w sektorze przedsiębiorstw, dla umożliwienia dokonywania porównań przeliczono dane za rok poprzedni (kolejne miesiące 2008 r.). Prezentowane aktualnie dane nie są natomiast porównywalne z prezentowanymi w poprzednich komunikatach.

RYNEK PRACY

ZATRUDNIENIE

W październiku br. przeciętne zatrudnienie w sektorze przedsiębiorstw wyniosło 112,6 tys. osób, tj. o 0,4% więcej niż w poprzednim miesiącu (w kraju przeciętne zatrudnienie pozostało na niezmiennym poziomie). Sektor prywatny koncentrował 90,9% ogółu zatrudnionych, a zatrudnienie w ciągu miesiąca wzrosło o 0,5%, natomiast w sektorze publicznym zmniejszyło się o 0,2%.

W przemyśle zatrudnienie wyniosło 63,9 tys. osób, tj. o 0,6% więcej niż we wrześniu br., w tym w przetwórstwie przemysłowym 59,1 tys. osób, tj. o 0,6% więcej.

W stosunku do poprzedniego miesiąca br. liczba zatrudnionych zwiększyła się m.in. w sekcjach: administrowanie i działalność wspierająca o 2,0%, budownictwo o 0,2%, handel; naprawa pojazdów samochodowych o 0,1%. Zmniejszenie zatrudnienia w tym czasie nastąpiło m.in. w sekcji transport i gospodarka magazynowa o 0,8%.

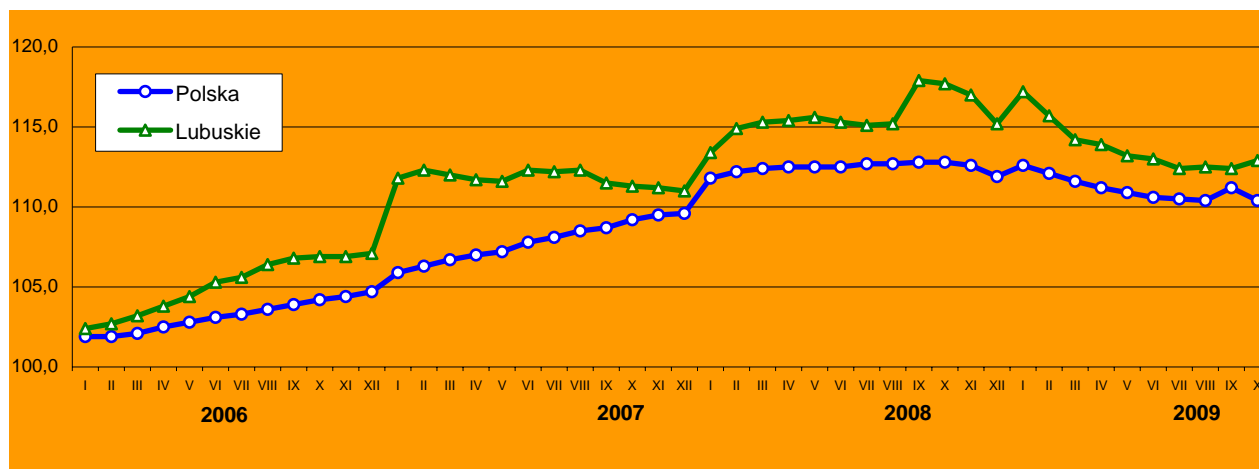
W porównaniu do października ub. roku przeciętne zatrudnienie w przedsiębiorstwach zmniejszyło się o 4,1% (w kraju zmalało o 2,4%), w tym w sektorze prywatnym o 4,1%, a w sektorze publicznym o 3,7%.

W przemyśle zatrudnienie było o 7,5% niższe niż przed rokiem, w tym w przetwórstwie przemysłowym o 8,3%. W przetwórstwie przemysłowym spadek zatrudnienia w ciągu roku zanotowano w 17 działach (spośród 22), m.in. w produkcji odzieży o 23,5%, w produkcji pojazdów samochodowych, przyczep i naczep o 13,3%, w produkcji wyrobów z drewna, korka, słomy i wikliny o 11,2%, w produkcji wyrobów z metali o 7,1%, w produkcji mebli o 6,5%, w produkcji maszyn i urządzeń o 6,1%. Zwiększenie zatrudnienia nastąpiło m.in. w działach: produkcja wyrobów tekstylnych o 13,5%, produkcja papieru i wyrobów z papieru o 2,8%, produkcja artykułów spożywczych o 0,1%.

Poniżej poziomu notowanego w październiku ub. roku kształtowało się również zatrudnienie w sekcjach: administrowanie i działalność wspierająca o 6,7%, transport i gospodarka magazynowa o 4,3%. Wzrost w porównaniu

do października ub. roku wystąpił w m.in. w sekcjach: budownictwo o 10,9% i handel; naprawa pojazdów samochodowych o 4,5%.

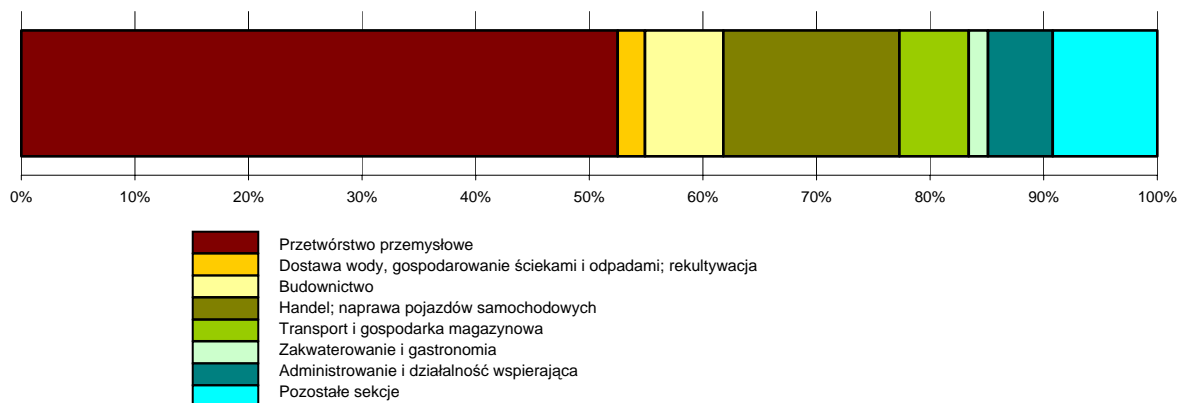
DYNAMIKA PRZECIĘTNEGO ZATRUDNIENIA W SEKTORZE PRZEDSIĘBIORSTW (przeciętne miesięczne 2005 = 100)



W okresie styczeń - październik br. przeciętne zatrudnienie w sektorze przedsiębiorstw wyniosło 114,1 tys. osób, tj. o 2,5% mniej niż w tym samym okresie ub. roku. W kraju w ciągu roku zatrudnienie zmniejszyło się o 1,1%.

Na spadek ogólnego poziomu zatrudnienia, w porównaniu do ub. roku, wpływ miało zmniejszenie liczby zatrudnionych w sekcjach przemysł o 5,7% oraz w transport i gospodarka magazynowa o 4,2%. Wzrost zatrudnienia zanotowano m.in. w budownictwo o 13,6% i handlu; naprawie pojazdów samochodowych o 5,8%.

STRUKTURA PRZECIĘTNEGO ZATRUDNIENIA W SEKTORZE PRZEDSIĘBIORSTW WEDŁUG SEKCJI W PAŹDZIERNIKU 2009 R.



BEZROBOCIE

W końcu października br. w urzędach pracy województwa zarejestrowanych było 56073 bezrobotnych, tj. o 519 osób (o 0,9%) więcej aniżeli we wrześniu br. oraz o 15115 osób (o 36,9%) więcej niż przed rokiem. W stosunku do stanu w końcu grudnia ub. roku rejestrowane bezrobocie zwiększyło się o 21,1%.

Stopa bezrobocia w końcu października br. wyniosła 14,8%, wobec 14,7% przed miesiącem i 11,1% w końcu października ub. roku. Wskaźnik w kraju wyniósł odpowiednio 11,1% w październiku br., 10,9% we wrześniu br. i 8,8% w październiku ub. roku.

W omawianym miesiącu bez pracy pozostawały 29574 kobiety (52,7% ogółu bezrobotnych), przy czym ich liczba w porównaniu do września br. zmniejszyła się o 0,2%, a w skali roku wzrosła o 23,7%. Bezrobocie wśród mężczyzn zwiększyło się w analogicznych okresach odpowiednio o 2,3% i 55,5%.

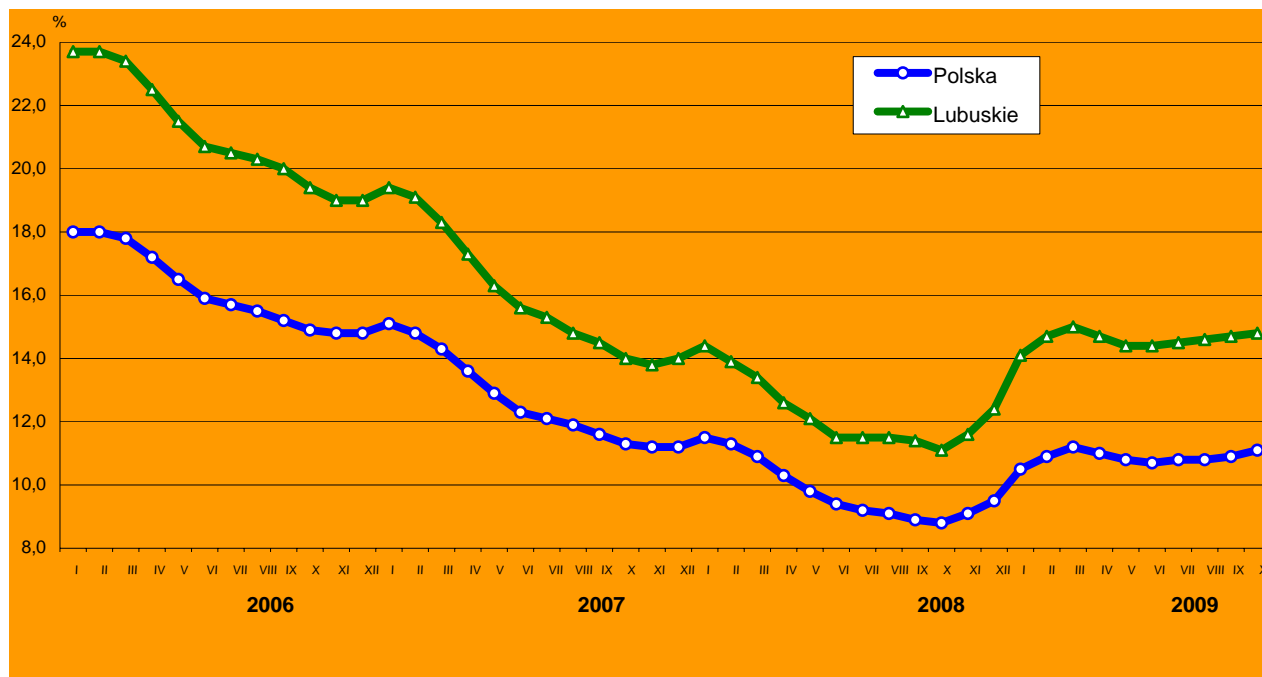
Mieszkańcy miast stanowili 58,6% ogółu bezrobotnych. Na wsi ewidencją objęto 23238 osób, tj. o 1,1% więcej niż w poprzednim miesiącu br. i o 29,1% więcej niż rok temu.

Bez prawa do zasiłku było 41405 osób, tj. 73,8% populacji, wobec 79,4% w październiku ub. roku. Na wsi zasiłku nie otrzymywało 74,6% zarejestrowanych bezrobotnych (przed rokiem 79,2%).

Spośród bezrobotnych osoby pracujące wcześniej zawodowo stanowiły 80,5%, przy czym 3,2% populacji utraciło zatrudnienie z przyczyn dotyczących zakładu pracy (przed rokiem 1,9%).

Wśród grup będących w szczególnej sytuacji na rynku pracy było: 11661 osób do 25 roku życia (0,3% więcej niż przed rokiem), 20501 osób długotrwale bezrobotnych (1,7% więcej), 12542 osoby powyżej 50 roku życia (2,2% więcej).

STOPA BEZROBOCIA REJESTROWANEGO Stan w końcu miesiąca



W październiku br. ewidencją objęto 11319 nowych bezrobotnych, tj. o 4,3% mniej aniżeli w poprzednim miesiącu. Osoby pracujące wcześniej zawodowo stanowiły 75,3% tej grupy, mieszkańcy miast 61,2%, mężczyźni 53,3%, osoby rejestrujące się po raz pierwszy 15,9%, a uprawnieni do otrzymywania zasiłku 21,4%.

W omawianym miesiącu wyrejestrowano 10800 osób, tj. o 8,7% mniej aniżeli we wrześniu br. i o 1,6% więcej niż przed rokiem. Pracę w różnych formach podjęło w tym czasie 3738 osób, natomiast 2729 osób utraciło status bezrobotnego wskutek niepotwierdzenia gotowości do pracy.

W październiku br. na szkolenia skierowano 647 osób, na staż 902 osoby, prace interwencyjne rozpoczęło 318 osób, a roboty publiczne 149 osób. Do prac społecznie użytecznych skierowano 1272 osoby.

W październiku br. pracodawcy zgłosili do urzędów pracy 3709 ofert zatrudnienia, wobec 4163 w poprzednim miesiącu oraz 4161 przed rokiem. Dla osób odbywających staże było 808 ofert, 1225 ofert dotyczyło prac społecznie użytecznych, osobom niepełnosprawnym zaproponowano 53 oferty. W końcu października br. na 1 ofertę przypadało 70 bezrobotnych, wobec 49 przed miesiącem i 25 przed rokiem.

Wydatki z Funduszu Pracy w okresie dziesięciu miesięcy br. wyniosły 198,9 mln zł (w październiku br. 26,0 mln), na zasiłki dla bezrobotnych przeznaczono 47,3% ogółu środków, a na programy promocji zatrudnienia wydatkowano 48,1%.

WYNAGRODZENIA

W październiku br. przeciętne miesięczne wynagrodzenie brutto w sektorze przedsiębiorstw wyniosło 2716,98 zł (82,0% średniej krajowej) i było o 0,9% niższe w stosunku do poprzedniego miesiąca. *Przeciętne miesięczne wynagrodzenie w kraju wyniosło 3312,32 zł, tj. o 0,9% więcej niż przed miesiącem.* Średnia płaca w sektorze publicznym kształtowała się na poziomie 3102,80 zł, a w sektorze prywatnym 2678,50 zł, tj. niższym niż we wrześniu br. odpowiednio o 6,3% i 0,2%.

Spadek płac w relacji do poprzedniego miesiąca obserwowano m.in. w sekcjach: obsługa rynku nieruchomości o 9,4%, zakwaterowanie i gastronomia o 4,9%, dostawa wody; gospodarowanie ściekami i odpadami; rekultywacja oraz administrowanie i działalność wspierająca po 2,7%, budownictwo 0,7%. Wynagrodzenia wyższe niż we wrześniu br. odnotowano w informacji i komunikacji o 2,6%, w transporcie i gospodarce magazynowej o 1,9%, w handlu;

naprawach pojazdów samochodowych o 0,1%. W działalności profesjonalnej, naukowej i technicznej oraz w przemyśle wyrobie pozostały na poziomie sprzed miesiąca.

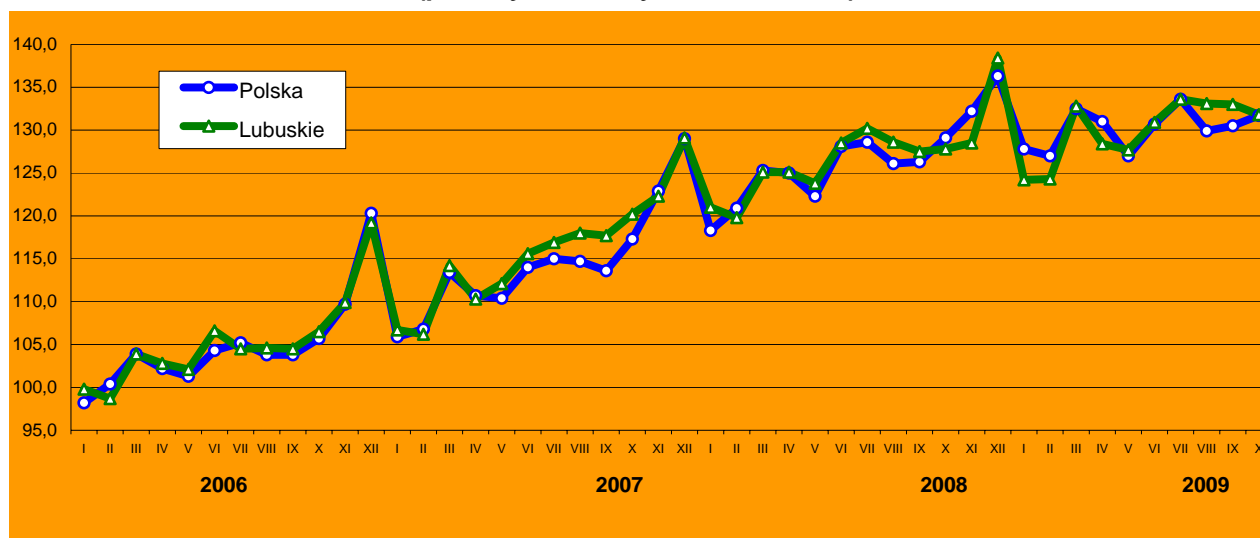
W przetwórstwie przemysłowym przeciętna płaca wzrosła o 0,4%, a wyższe niż we wrześniu br. wynagrodzenia wypłacono w 12 działach przetwórstwa przemysłowego (spośród 22), skupiających łącznie 43,6% zatrudnionych w przemyśle. Najwyższą dynamikę płac odnotowano w produkcji papieru i wyrobów z papieru (wzrost o 13,8%), w produkcji chemikaliów i wyrobów chemicznych oraz w produkcji wyrobów tekstylnych (po 5,1%). W pozostałych działach wzrost płac nie przekroczył 5,0%: w produkcji mebli wyniósł 3,9%, wyrobów z pozostałych mineralnych surowców niemetalicznych – 2,3%, wyrobów z gumy i tworzyw sztucznych – 1,3%, wyrobów z metali – 1,2%, w produkcji odzieży – 0,6%. Spadek płac zaznaczył się m.in. w produkcji skór i wyrobów skórzanych o 5,3%, maszyn i urządzeń o 3,1%, wyrobów z drewna, korka, słomy i wikliny o 2,0%, artykułów spożywczych o 1,4% oraz w jednostkach zajmujących się naprawą, konserwacją i instalowaniem maszyn i urządzeń o 1,2%.

W porównaniu do analogicznego miesiąca ub. roku przeciętne miesięczne wynagrodzenie w sektorze przedsiębiorstw wzrosło o 3,2%, przy czym wzrost płac obserwowano zarówno w sektorze prywatnym, jak i w publicznym, odpowiednio o 3,2% i 2,7%. *W kraju wynagrodzenie wzrosło o 2,0%.*

Najbardziej wzrosły wynagrodzenia w sekcji działalność profesjonalna, naukowa i techniczna - o 45,0%. W mniejszym stopniu wzrosły płace w sekcjach: informacja i komunikacja o 10,5%, administrowanie i działalność wspierająca o 9,6%, zakwaterowanie i gastronomia o 3,3%, handel; naprawa pojazdów samochodowych o 2,5%, dostawa wody; gospodarowanie ściekami i odpadami; rekultywacja o 2,4%, obsługa rynku nieruchomości o 1,8%. Niższe niż przed rokiem wynagrodzenia wypłacano m.in. w budownictwie o 6,5% oraz w transporcie i gospodarce magazynowej o 6,2%.

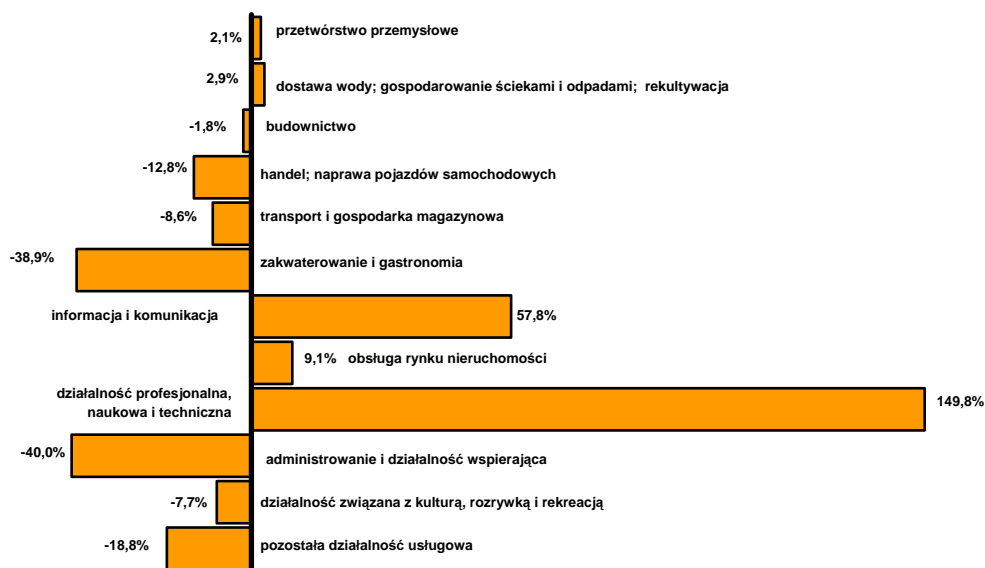
W przemyśle, w tym w przetwórstwie przemysłowym, wynagrodzenia były wyższe niż przed rokiem odpowiednio o 3,1% i 2,9%. Wzrost płac zaznaczył się m.in. w działach: poligrafia i reprodukcja zapisanych nośników informacji o 32,1%, produkcja mebli o 12,8%, produkcja papieru i wyrobów z papieru o 11,6%, produkcja urządzeń elektrycznych o 11,4%, produkcja wyrobów tekstylnych o 10,5%, produkcja odzieży o 10,4%, produkcja pojazdów samochodowych, przyczep i naczep o 8,9%. Niższe od ubiegłorocznych były wynagrodzenia w produkcji: metali o 7,8%, maszyn i urządzeń o 6,5%, artykułów spożywczych o 5,9%, wyrobów z pozostałych mineralnych surowców niemetalicznych o 0,7%, wyrobów z metali o 0,4%.

DYNAMIKA PRZECIĘTNEGO MIESIĘCZNEGO WYNAGRODZENIA BRUTTO W SEKTORZE PRZEDSIĘBIORSTW (przeciętne miesięczne 2005 = 100)



W okresie styczeń-październik br. przeciętne miesięczne wynagrodzenie w sektorze przedsiębiorstw ukształtowało się na poziomie 2694,35 zł, tj. o 4,3% wyższym niż przed rokiem. *W kraju wzrost wyniósł 4,4%.* Najbardziej znacząco wzrosły płace w działalności profesjonalnej, naukowej i technicznej - o 57,9%. W sekcji informacja i komunikacja wzrost wynagrodzenia przeciętnie wyniósł 10,2%, administrowanie i działalność wspierająca – 7,0%, dostawa wody; gospodarowanie ściekami i odpadami; rekultywacja – 5,8%, handel; naprawa pojazdów samochodowych – 4,4%, przemysł – 4,0%, w tym przetwórstwo przemysłowe – 3,7%, obsługa rynku nieruchomości – 3,2%, zakwaterowanie i gastronomia – 3,0%. Spadek płac notowano m.in. w transporcie i gospodarce magazynowej o 4,2% oraz w budownictwie o 4,0%.

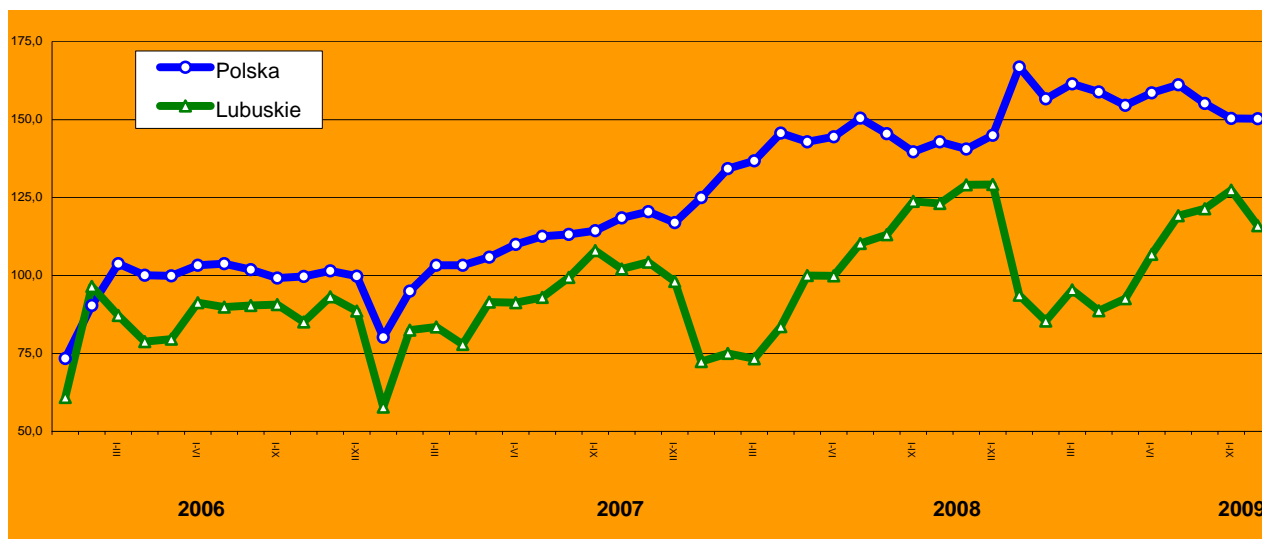
ODCHYLENIA PRZECIĘTNYCH MIESIĘCZNYCH WYNAGRODZEŃ BRUTTO OD PRZECIĘTNEGO W WOJEWÓDZTWIE W WYBRANYCH SEKCJACH W PAŹDZIERNIKU 2009 R.



MIESZKANIA

W październiku br., według wstępnych danych, inwestorzy przekazali do użytkowania 243 mieszkania, z tego 189 w budownictwie indywidualnym, po 24 w budownictwie spółdzielczym i społecznym czynszowym oraz po 3 przeznaczone na sprzedaż lub wynajem i zakładowe. Uzyskane efekty były o 9,7% mniejsze od uzyskanych w poprzednim miesiącu i o 50,6% niższe od uzyskanych w październiku ub. roku. W kraju wyniki te były o 1,3% wyższe niż przed miesiącem i o 13,7% mniejsze od uzyskanych przed rokiem.

DYNAMIKA MIESZKAŃ ODDANYCH DO UŻYTKOWANIA (analogiczny okres 2005 = 100)



W okresie dziesięciu miesięcy br. w województwie lubuskim oddano łącznie 2837 mieszkań, tj. o 5,8% mniej niż w analogicznym okresie poprzedniego roku, w kraju było to o 4,1% więcej niż przed rokiem. W budownictwie indywidualnym oddano 1595 mieszkań (56,2% ogółu), w budownictwie przeznaczonym na sprzedaż lub wynajem było 836 mieszkań (29,5%). Oddano w tym czasie również 145 mieszkań w spółdzielczości mieszkaniowej, 125 w budownictwie społecznym czynszowym, 99 zakładowych i 37 komunalnych. Łączna powierzchnia użytkowa nowych mieszkań wyniosła 287,7 tys. m², była ona o 1,9% mniejsza niż przed rokiem. Przeciętne mieszkanie miało powierzchnię 101,4 m². Wpływ na tę wielkość miały mieszkania w budownictwie indywidualnym, ich powierzchnia wyniosła przeciętnie 131,3 m². Mieszkania w pozostałych formach budownictwa miały przeciętną powierzchnię od 45,8 m² w budownictwie komunalnym do 69,1 m² w przeznaczonych na sprzedaż lub wynajem.

Od początku roku rozpoczęto budowę 2869 mieszkań (o 9,5% mniej niż przed rokiem), w tym 1646 w budownictwie indywidualnym, 978 na sprzedaż lub wynajem. W tym okresie wydano 3158 pozwoleń na budowę mieszkań (o 25,6% mniej niż rok temu). Najwięcej pozwoleń uzyskali inwestorzy indywidualni -1930 i budujący mieszkania na sprzedaż lub wynajem - 726.

ROLNICTWO

Średnia temperatura powietrza w październiku br. wynosiła 7,6°C i była niższa o 1,5°C od średniej wieloletniej (z lat 1977-2008), a w porównaniu do średniej temperatury października ub. roku była niższa o 1,6°C. Najwyższą temperaturę, wynoszącą 21°C zanotowano 7 października br. Najchłodniej było 20 października br., termometr w budce meteorologicznej 2 m nad ziemią wskazał minus 0,5°C, a przy gruncie minus 3,0°C. Suma opadów atmosferycznych, wynosząca 73,5 mm/m², była wyższa od ubiegłorocznej o 5,9 mm, a w porównaniu do średniej wieloletniej opadów było więcej o 39,3 mm.

W pierwszej dekadzie października br. zakończono wykopki ziemniaków. Zbiór buraków cukrowych, kierowany przez cukrownie, dobiega końca. Do zebrania pozostał niewielki areal okopowych pastewnych i kukurydzy. Opady deszczu znacznie poprawiły stan upraw ozimych zbóż i rzepaku, rośliny zaczęły intensywniej się krzewić. Trawa z użytkowanych jeszcze łąk i pastwisk przeznaczana jest na bieżące skarmianie.

W październiku br., w porównaniu do poprzedniego miesiąca, obniżyły się ceny skupu zbóż i żywca wołowego, natomiast wzrosły ceny skupu żywca wieprzowego i drobiowego oraz mleka. Na targowiskach więcej płacono za pszenicę i żyto, nie zanotowano sprzedaży żywca wieprzowego i prosiąt na chów.

Cena skupu pszenicy wynosiła 45,64 zł za dt i była niższa w porównaniu do poprzedniego miesiąca i roku odpowiednio o 5,9% i 1,0%. Cena skupu żyta obniżyła się w ciągu miesiąca o 3,6% do poziomu 27,97 zł za dt, a w porównaniu do poprzedniego roku spadła o 25,2%.

Na wytypowanych do badania targowiskach płacono 75,56 zł za dt pszenicy, tj. więcej niż w poprzednim miesiącu o 4,6%, natomiast w porównaniu do poprzedniego roku mniej o 12,8%. Cena 1 dt żyta wynosiła 70,00 zł i zwiększyła się w ciągu miesiąca o 6,8%, natomiast w skali roku spadła o 12,8%.

W obrocie giełdowym, w porównaniu do przedniego miesiąca, zanotowano wzrost cen większości rodzajów zbóż. Ceny pszenicy paszowej i żyta konsumpcyjnego zwiększyły się odpowiednio o 6,8% i 2,6%, a za jęczmień i pszenżyto paszowe płacono więcej odpowiednio o 1,7% i 0,6%. Natomiast mniej płacono za żyto i owies paszowe odpowiednio o 9,1% i 7,9%. Cena pszenicy konsumpcyjnej pozostała na poziomie poprzedniego miesiąca. Szczegółowe informacje na temat wysokości cen zbóż w poszczególnych dekadach października br. przedstawiono w tabeli:

Rodzaje zbóż	I	II	III
	w złotych za tonę		
Pszenica konsumpcyjna	456	456	-
Pszenica paszowa	366	366	440
Żyto konsumpcyjne	320	320	320
Żyto paszowe	330	330	-
Jęczmień paszowy	360	-	347
Owies paszowy	330	330	320
Pszenżyto paszowe	350	350	350

Źródło: Zielonogórska Giełda Rolno – Towarowa S.A.

Cena skupu żywca wołowego, wynosząca 3,95 zł za kg, zmniejszyła się w ciągu miesiąca o 3,4%, natomiast w skali roku wzrosła o 3,9%. Żywiec wieprzowy skupowano w cenie 4,43 zł za kg, tj. wyższej niż przed miesiącem o 0,9%, natomiast niższej niż przed rokiem o 1,1%. Cena skupu żywca drobiowego zwiększyła się w ciągu miesiąca o 4,9% do poziomu 4,28 zł za kg, a w porównaniu do poprzedniego roku była wyższa o 8,4%.

Cena skupu mleka krowiego wynosiła 95,42 zł za hl i w porównaniu do poprzedniego miesiąca i roku zwiększyła się odpowiednio o 5,7% i 6,0%.

W październiku br. cena skupu 1 kg żywca wieprzowego równoważyła wartościowo 5,9 kg zestawu pasz, w ciągu miesiąca wskaźnik ten zmniejszył się o 1,7%, natomiast w skali roku wzrósł o 18,0%. Relacja ceny skupu żywca wieprzowego do ceny targowiskowej żyta wynosiła 6,3 i w porównaniu do poprzedniego miesiąca obniżyła się o 6,0%, natomiast w porównaniu do poprzedniego roku zwiększyła się o 12,5%.

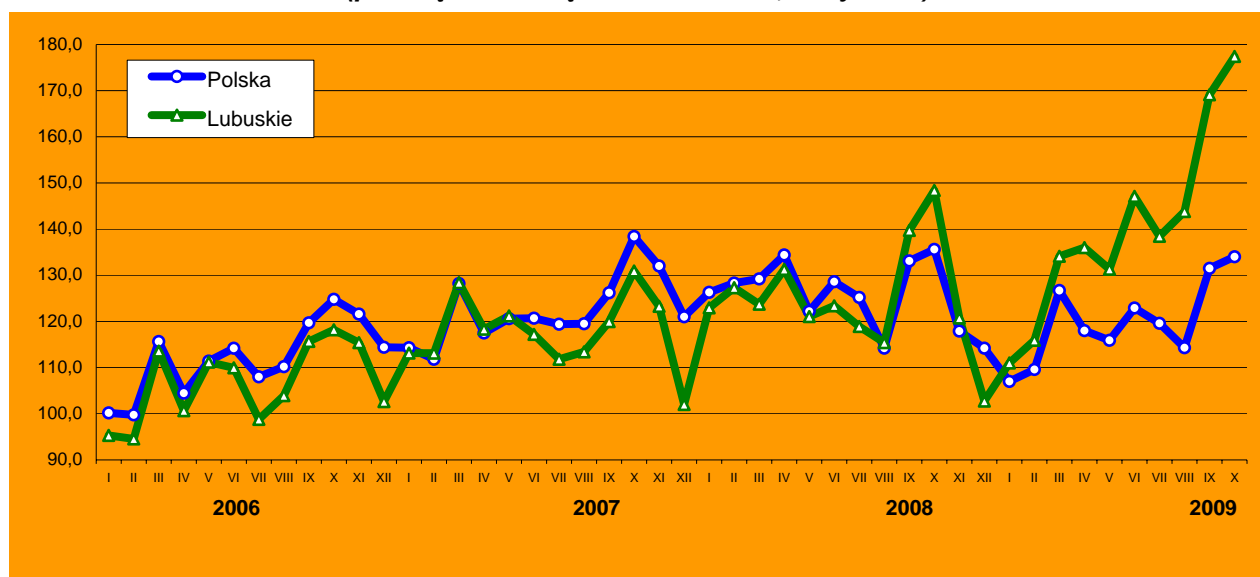
PRZEMYSŁ

W październiku br. wartość przychodów ze sprzedaży wyrobów i usług uzyskanych przez podmioty gospodarcze sektora przedsiębiorstw wyniosła 2168,6 mln zł (w cenach bieżących), tj. o 4,9% więcej niż w poprzednim miesiącu i o 19,6% więcej niż w październiku ub. roku (w cenach stałych). *W kraju przychody były o 1,9% wyższe niż przed miesiącem i o 1,2% niższe w relacji do października ub. rok.*

W przetwórstwie przemysłowym, skupiającym 94,6% ogółu przychodów w przemyśle, wartość produkcji sprzedanej ukształtowała się na poziomie o 3,7% wyższym w stosunku do poprzedniego miesiąca. Najwyższą dynamikę przychodów notowano w produkcji mebli o 28,4%, wyrobów z metali o 21,3% oraz w naprawie, konserwacji i instalowaniu maszyn i urządzeń o 19,1%. W mniejszym stopniu wzrosła sprzedaż w działach: produkcja urządzeń elektrycznych o 7,0%, produkcja wyrobów z pozostałych mineralnych surowców niemetalicznych o 4,1%, produkcja maszyn i urządzeń o 3,9%, produkcja artykułów spożywczych o 3,6%, produkcja pojazdów samochodowych, przyczep i naczep o 1,9%. Najgłębszy spadek przychodów w skali miesiąca odnotowano w produkcji skór i wyrobów skórzanych o 51,5%, w produkcji metali o 24,6% oraz w produkcji wyrobów z gumy i tworzyw sztucznych o 15,4%. Poniżej poziomu sprzed miesiąca ukształtowała się także produkcja wyrobów tekstylnych o 8,0%, produkcja odzieży o 6,8%, produkcja chemikaliów i wyrobów chemicznych o 6,8% oraz produkcja wyrobów z drewna, korka, słomy i wikliny o 2,7%.

W stosunku do października ub. roku sprzedaż przetwórstwa przemysłowego wzrosła o 20,4%. Wyższe niż przed rokiem przychody odnotowano w 13 działach (spośród 22), których łączny udział w sprzedaży przetwórstwa przemysłowego wyniósł 75,0%, m.in. w poligrafii i reprodukcji zapisanych nośników informacji o 64,4%, w produkcji mebli o 47,4%, wyrobów z metali o 38,8%, chemikaliów i wyrobów chemicznych o 34,7%, wyrobów tekstylnych o 25,2%. Powyżej poziomu sprzed roku ukształtowała się także produkcja urządzeń elektrycznych o 19,5%, papieru i wyrobów z papieru o 11,7%, pojazdów samochodowych, przyczep i naczep o 10,7%, wyrobów z drewna, korka, słomy i wikliny o 7,0%. Spadek wartości produkcji sprzedanej odnotowano m.in. w działach: produkcja maszyn i urządzeń o 36,8%, produkcja skór i wyrobów skórzanych o 35,2%, produkcja metali o 31,0%, produkcja wyrobów z gumy i tworzyw sztucznych o 27,3%, naprawa, konserwacja i instalowanie maszyn i urządzeń o 22,7%, produkcja wyrobów z pozostałych mineralnych surowców niemetalicznych o 14,8%, produkcja odzieży o 11,5%.

DYNAMIKA PRODUKCJI SPRZEDANEJ PRZEMYSŁU (przeciętna miesięczna 2005 = 100; ceny stałe)

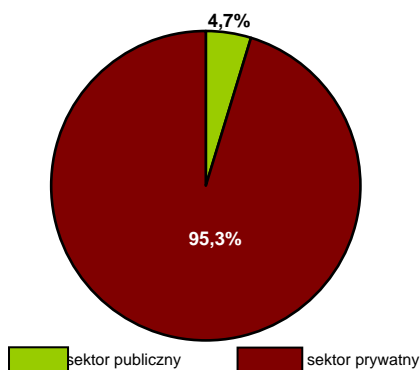


W okresie styczeń-październik br. produkcja sprzedana przemysłu ukształtowała się na poziomie 17634,7 mln zł, tj. o 10,0% wyższym w stosunku do analogicznego okresu ub. roku. W przetwórstwie przemysłowym wzrost wartości przychodów ze sprzedaży wyniósł 10,7%. *W kraju wartość przychodów w przemyśle i w przetwórstwie przemysłowym zmniejszyła się odpowiednio o 5,4% i 5,0%.* Na wyższym poziomie niż przed rokiem ukształtowała się sprzedaż m.in. w poligrafii i reprodukcji zapisanych nośników informacji (o 33,2%), w produkcji papieru i wyrobów z papieru (o 16,7%), w produkcji wyrobów tekstylnych (o 15,7%), w produkcji mebli (o 14,8%), w produkcji wyrobów z drewna, korka, słomy i wikliny (o 4,4%). Najbardziej znaczący spadek przychodów odnotowano w jednostkach zajmujących się naprawą, konserwacją i instalowaniem maszyn i urządzeń (o 51,6%), a także u producentów: metali (o 31,9%), odzieży (o 23,9%), urządzeń elektrycznych (o 23,0%), wyrobów z gumy i tworzyw sztucznych (o 17,2%).

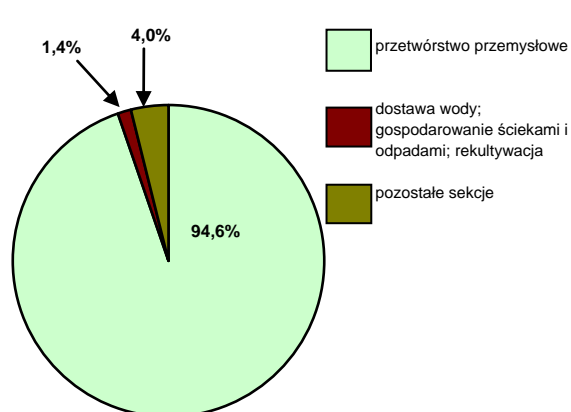
Wydajność pracy mierzona wartością produkcji sprzedanej na 1 zatrudnionego, w okresie styczeń-październik br., wyniosła w przemyśle 272,7 tys. zł, w tym w przetwórstwie przemysłowym 277,9 tys. zł i wzrosła w skali roku odpowiednio o 16,7% i 18,3% (w cenach stałych).

STRUKTURA PRODUKCJI SPRZEDANEJ PRZEMYSŁU WEDŁUG SEKTORÓW WŁASNOŚCI I SEKCJI W PAŹDZIERNIKU 2009 R.

według sektorów własności



według sekcji



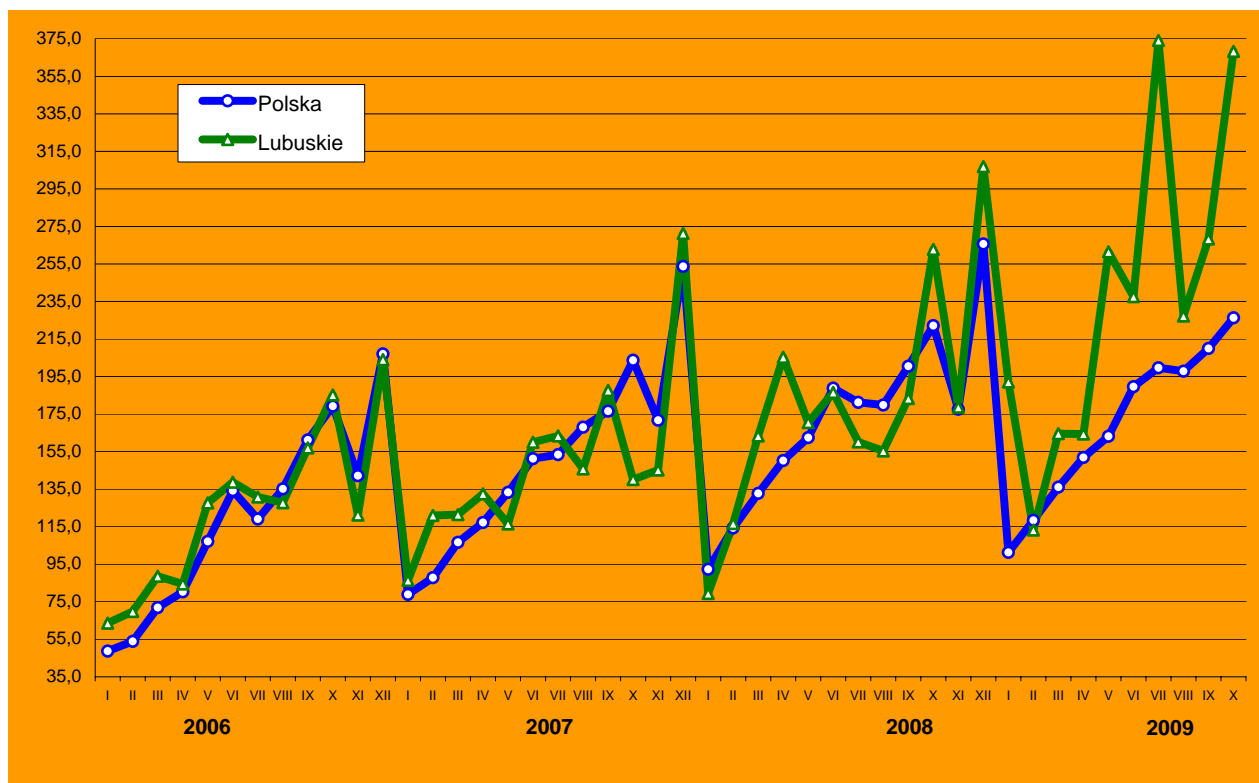
W okresie styczeń-październik br. przedsiębiorstwa przemysłowe, w porównaniu do analogicznego okresu ub. roku, zanotowały zwiększenie produkcji m.in.: wędlin i kiełbas o 62,3%, pieczywa świeżego o 32,2%, mebli o 27,2%, papieru i tektury o 8,1%. W tym okresie nastąpił spadek produkcji m.in.: tarcicy iglastej o 45,7%, mięsa wieprzowego świeżego lub chłodzonego o 44,3%, kawałków z indyków świeżego lub chłodzonego o 34,7%, wyrobów z tworzyw sztucznych o 25,8%.

BUDOWNICTWO

W październiku br. przychody ze sprzedaży produkcji i usług w przedsiębiorstwach budowlanych wyniosły 241,2 mln zł (w cenach bieżących) i były wyższe o 30,1% w porównaniu do września br. i o 25,7% od uzyskanych przed rokiem.

Produkcja budowlano-montażowa w omawianym miesiącu, o wartości 178,4 mln zł, była wyższa o 37,3% aniżeli we wrześniu i o 40,2% w stosunku analogicznego miesiąca ubiegłego roku. W kraju, licząc w cenach stałych, przychody ze sprzedaży produkcji budowlano – montażowej wzrosły w omawianych okresach odpowiednio o 7,6% i 2,7%.

DYNAMIKA PRODUKCJI BUDOWLANO-MONTAŻOWEJ (przeciętna miesięczna 2005 = 100; ceny bieżące)

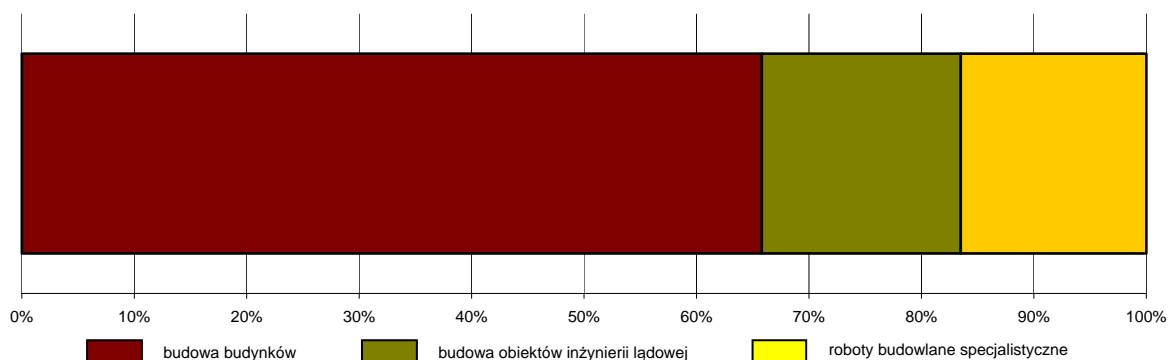


Od początku br. przychody ze sprzedaży w budownictwie wyniosły 1714,4 mln zł, tj. o 21,5% więcej niż przed rokiem (w cenach bieżących). Prawie całość przychodów (99,0%) przypadała na jednostki sektora prywatnego, w którym przychody wzrosły o 22,2%.

Produkcja budowlano-montażowa w tym czasie osiągnęła 1146,6 mln zł (w cenach bieżących) i była o 31,2% wyższa aniżeli w okresie dziesięciu miesięcy ub. roku, a jej udział w sprzedaży ogółem stanowił 66,9%. W kraju przychody w tym czasie (w cenach stałych) wzrosły o 4,4%. Wzrost wartości produkcji budowlano-montażowej, na tle ub. roku, zanotowano we wszystkich działach budownictwa. Największy wzrost - o 39,9%, wystąpił w przedsiębiorstwach budujących obiekty inżynierii lądowej i wodnej, a w jednostkach zajmujących się wznoszeniem budynków zanotowano wzrost o 31,7%.

Wydajność pracy w budownictwie, mierzona wartością przychodu ze sprzedaży na 1 zatrudnionego, w okresie styczeń-październik br. wyniosła 217,4 tys. zł (w cenach bieżących) i była na poziomie wyższym o 7,0% w porównaniu do dziesięciu miesięcy ub. roku.

STRUKTURA PRZYCHODÓW ZE SPRZEDAŻY WYROBÓW I USŁUG W BUDOWNICTWIE WEDŁUG DZIAŁÓW W PAŹDZIERNIKU 2009 R.



HANDEL

W październiku br. sprzedaż detaliczna zrealizowana przez przedsiębiorstwa handlowe i niehandlowe wyniosła 405,3 mln zł (w cenach bieżących), tj. o 0,9% więcej niż we wrześniu br.

Wyższa niż przed miesiącem była m.in. sprzedaż włókna, odzieży, obuwia o 29,1%, farmaceutyków, kosmetyków i sprzętu ortopedycznego o 17,1%, pozostała sprzedaż detaliczna w niewyspecjalizowanych sklepach o 8,4%, sprzedaż pojazdów samochodowych, motocykli, części o 6,6% oraz sprzedaż prasy, książek, pozostała sprzedaż w wyspecjalizowanych sklepach o 3,4%. Spadek obrotów w skali miesiąca odnotowano w grupach, których łączny udział w sprzedaży detalicznej wyniósł 64,3%, w tym w jednostkach sprzedających meble, RTV, AGD o 2,1%, paliwa stałe, ciekłe i gazowe o 1,2% oraz prowadzących sprzedaż w niewyspecjalizowanych sklepach z przewagą żywności, napojów i wyrobów tytoniowych o 0,6%.

W relacji do października ub. roku obroty w handlu detalicznym zmniejszyły się o 3,0%. Podobnie jak w poprzednich miesiącach br. najgłębszy spadek sprzedaży w skali roku odnotowano w sprzedaży pojazdów samochodowych, motocykli, części (o 38,9%) oraz paliw stałych, ciekłych i gazowych (o 22,3%). Niższa niż przed rokiem była także sprzedaż prasy, książek, pozostała sprzedaż w wyspecjalizowanych sklepach o 5,6%. W pozostałych grupach wartość sprzedaży wzrosła w stosunku do ubiegłorocznej: m.in. sprzedaż farmaceutyków, kosmetyków i sprzętu ortopedycznego o 67,9%, mebli, RTV, AGD o 31,1%, włókna, odzieży, obuwia o 24,4%, sprzedaż w niewyspecjalizowanych sklepach z przewagą żywności, napojów i wyrobów tytoniowych o 17,9%, sprzedaż żywności, napojów alkoholowych i bezalkoholowych oraz wyrobów tytoniowych w wyspecjalizowanych punktach sprzedaży o 16,4%, pozostała sprzedaż detaliczna w niewyspecjalizowanych sklepach o 10,3%.

Sprzedaż hurtowa zrealizowana w październiku br. przez przedsiębiorstwa handlowe i niehandlowe wyniosła 527,9 mln zł i była niższa niż przed miesiącem i przed rokiem odpowiednio o 3,3% i 11,5%.

Inne dane charakteryzujące województwo można znaleźć w publikacjach naszego Urzędu oraz w publikacjach ogólnopolskich GUS.

Zapraszamy do Internetu na strony www.stat.gov.pl/zg.

U w a g a. Ze względu na zmianę stosowanej klasyfikacji na PKD 2007 i wynikające stąd zmiany w sektorze przedsiębiorstw, dla umożliwienia dokonywania porównań przeliczono dane za 2008 r. Prezentowane aktualnie dane nie są natomiast porównywalne z publikowanymi w poprzednich komunikatach.

WYBRANE DANE O WOJEWÓDZTWIE LUBUSKIM

WYSZCZEGÓLNIENIE	I	II	III	IV	V	VI	VII	VIII	IX	X	XI	XII
Ludność ^a (w tys. osób).....	2008	.	.	1008,5	.	.	1008,7	.	.	1009,3	.	1009,0
	2009	.	.	1009,2	.	.	1009,6
Bezrobotni zarejestrowani ^a (w tys. osób).....	2008	54,8	52,9	50,5	47,3	45,0	42,6	42,7	42,4	42,3	41,0	43,1
	2009	53,7	56,3	57,3	56,2	54,7	54,4	55,2	55,6	55,6	56,1	46,3
Stopa bezrobocia ^{ab} (w %).....	2008	14,4	13,9	13,4	12,6	12,1	11,5	11,5	11,5	11,4	11,1	11,6
	2009	14,2	14,8	15,0	14,8	14,5	14,4	14,6	14,7	14,7	14,8	12,5*
Oferty pracy (w ciągu miesiąca).....	2008	3679	4493	3947	4757	3850	4199	4166	4114	4516	4161	2872
	2009	3499	4060	3834	4710	4469	3743	3759	4173	4163	3709	2222
Liczba bezrobotnych na 1 ofertę pracy ^a	2008	45	30	34	31	32	25	25	25	25	25	40
	2009	42	39	62	45	42	41	50	38	49	70	52
Przeciętne zatrudnienie w sektorze przedsiębiorstw ^c (w tys. osób)	2008	113,2	114,7	115,1	115,2	115,4	115,1	114,9	115,0	117,6	117,4	116,8
	2009	116,9	115,4	114,0	113,7	113,0	112,8	112,2	112,3	112,1	112,6	115,0
poprzedni miesiąc = 100	2008	102,2	101,3	100,4	100,1	100,1	99,7	99,8	100,1	102,3	99,8	99,5
	2009	101,7	98,7	98,8	99,7	99,4	99,8	99,5	100,1	99,8	100,4	98,5
analogiczny miesiąc poprzedniego roku = 100	2008	101,5	102,4	103,0	103,3	103,5	102,7	102,5	102,6	105,7	105,8	105,3
	2009	103,3	100,7	99,1	98,7	97,9	98,0	97,7	97,7	95,3	95,9	103,8
Przeciętne wynagrodzenia miesięczne brutto w sektorze przedsiębiorstw ^c (w zł)	2008	2493,86	2468,09	2578,85	2578,07	2551,34	2647,66	2683,75	2649,49	2626,58	2633,92	2647,90
	2009	2558,89	2561,97	2736,12	2645,46	2631,10	2696,91	2753,43	2742,35	2741,33	2716,98	2852,00
poprzedni miesiąc = 100	2008	93,7	99,0	104,5	100,0	99,0	103,8	101,4	98,7	99,1	100,3	100,5
	2009	89,7	100,1	106,8	96,7	99,5	102,5	102,1	99,6	100,0	99,1	107,7
analogiczny miesiąc poprzedniego roku = 100	2008	113,4	112,8	109,6	113,4	110,5	111,2	111,4	108,9	108,3	106,3	105,0
	2009	102,6	103,8	106,1	102,6	103,1	101,9	102,6	103,5	104,4	103,2	107,2
Mieszkania oddane do użytkowania (od początku roku)	2008	309	446	641	1007	1346	1510	1912	2166	2520	3012	3412
	2009	400	508	835	1069	1246	1614	2066	2325	2594	2837	4254
analogiczny okres poprzedniego roku = 100.....	2008	125,1	90,8	87,7	107,2	109,3	109,4	118,7	113,8	114,6	120,6	123,8
	2009	129,4	113,9	130,3	106,2	92,6	106,9	108,1	107,3	102,9	94,2	131,6
Nakłady inwestycyjne ^d (w tys. zł; ceny bieżące).....	2008	718274	.	.	1019236	.	1426873
	2009	502960	.	.	800549	.	.
analogiczny okres poprzedniego roku = 100.....	2008	101,6
	2009	78,5	.	.
Produkcja sprzedana przemysłu ^c (w cenach stałych):												
poprzedni miesiąc = 100	2008	120,5	103,5	97,2	106,1	92,2	101,9	96,4	97,0	121,1	106,2	81,4
	2009	107,4	104,0	115,8	101,0	96,0	111,9	93,5	103,6	117,2	104,9	85,1
analogiczny miesiąc poprzedniego roku = 100	2008	108,7	112,5	96,4	111,0	99,9	105,3	106,4	101,8	116,5	113,3	97,9
	2009	89,8	90,7	108,5	103,1	107,8	119,1	115,7	124,3	120,6	119,6	100,7
Produkcja budowlano – montażowa ^c (w cenach bieżących):												
poprzedni miesiąc = 100	2008	29,3	147,1	139,9	125,7	83,1	109,4	85,9	97,0	117,9	143,4	68,0
	2009	62,6	59,0	145,3	99,9	159,1	90,9	157,5	60,8	118,0	137,3	171,7
analogiczny miesiąc poprzedniego roku = 100	2008	91,8	96,5	134,5	154,9	146,4	116,6	98,0	106,6	97,7	187,6	123,1
	2009	242,1	97,0	100,7	80,1	153,3	127,4	233,5	146,3	146,4	140,2	113,1

^a Stan w końcu okresu. ^b Udział zarejestrowanych bezrobotnych w cywilnej ludności aktywnej zawodowo. ^c W przedsiębiorstwach z większą od 9 liczbą pracujących. ^d W przedsiębiorstwach z większą od 49 liczbą pracujących.

WYBRANE DANE O WOJEWÓDZTWIE LUBUSKIM (dok.)

WYSZCZEGÓLNIENIE	I	II	III	IV	V	VI	VII	VIII	IX	X	XI	XII
Sprzedaż detaliczna towarów ^a (w cenach bieżących):												
poprzedni miesiąc = 100	2008 88,0	100,1	109,4	100,8	96,7	104,4	97,3	97,9	98,9	98,2	87,0	113,4
	2009 90,2	99,8	107,6	110,7	89,6	103,1	104,3	94,3	100,1	100,9		
analogiczny miesiąc poprzedniego roku = 100	2008 99,2	106,7	105,1	101,0	106,9	105,4	99,9	94,8	103,3	95,3	86,2	89,6
	2009 91,9	91,6	90,1	98,9	91,6	90,4	96,8	93,3	94,4	97,0		
Wskaźnik cen												
towarów i usług konsumpcyjnych ^b :												
analogiczny okres poprzedniego roku = 100	2008 .	.	104,0	.	.	104,2	.	.	105,0	.	.	103,7
	2009 .	.	103,2	.	.	103,7		
skupu ziarna zbóż:												
poprzedni miesiąc = 100	2008 108,2	106,6	98,0	95,5	94,4	98,7	83,4	87,0	94,0	88,4	92,6	101,4
	2009 111,9	110,8	89,6	95,8	102,6	109,9	79,3	92,1	108,6	88,7		
analogiczny miesiąc poprzedniego roku = 100	2008 133,1	135,2	135,5	138,4	129,2	134,3	123,2	82,7	64,0	57,3	53,4	57,1
	2009 59,0	61,3	56,0	56,2	61,1	68,1	64,7	68,5	79,1	79,4		
skupu żywca rzeźnego wołowego:												
poprzedni miesiąc = 100	2008 97,8	105,3	99,5	94,1	98,0	112,2	96,9	96,5	106,1	99,0	98,4	102,9
	2009 104,4	100,0	106,7	100,9	105,1	93,6	103,5	85,3	108,8	96,6		
analogiczny miesiąc poprzedniego roku = 100	2008 97,8	98,7	97,4	92,4	97,5	110,6	113,6	108,4	101,6	101,6	103,3	105,5
	2009 112,6	106,9	114,7	123,0	131,9	110,1	117,6	103,9	106,5	103,9		
skupu żywca rzeźnego wieprzowego:												
poprzedni miesiąc = 100	2008 99,7	92,7	110,6	101,6	106,2	106,9	99,5	104,8	105,9	96,6	96,9	101,6
	2009 100,5	101,4	105,1	105,3	97,6	104,5	89,9	104,4	92,2	100,9		
analogiczny miesiąc poprzedniego roku = 100	2008 112,0	99,1	107,1	110,1	120,9	115,7	104,0	107,4	111,5	117,9	123,6	123,9
	2009 124,8	136,5	129,7	134,3	123,4	120,7	109,1	108,7	94,6	98,9		
Relacje cen skupu ^c żywca wieprzowego do cen 1 kg	2008 4,4	4,1	4,5	4,4	4,6	4,9	3,5	4,1	4,7	5,0	4,9	4,9
zestawu pasz ^d	2009 4,9	4,6	4,9	5,1	5,0	5,1	5,5	6,6	6,0	5,9		
Wskaźnik rentowności obrotu w przedsiębiorstwach ^e												
brutto ^g (w %)	2008 .	.	4,3	.	.	5,4	.	.	5,5	.	.	3,6
	2009 .	.	4,8	.	.	5,5	.	.	5,0	.		
netto ^h (w %)	2008 .	.	3,3	.	.	4,5	.	.	4,5	.	.	2,7
	2009 .	.	3,7	.	.	4,6	.	.	4,2	.		
Podmioty gospodarki narodowej ^{fi}	2008 105843	104676	104215	102501	101185	101101	101243	101556	101799	101948	101730	101861
	2009 101941	101995	101700	101346	101268	101524	101460	100478	100661	100916		
w tym spółki handlowe	2008 6628	6654	6682	6706	6721	6752	6723	6741	6777	6801	6812	6830
	2009 6851	6882	6906	6928	6949	6966	6999	7014	7045	7075		
w tym z udziałem kapitału zagranicznego	2008 2526	2538	2552	2560	2561	2565	2563	2572	2586	2592	2601	2616
	2009 2622	2629	2632	2633	2637	2639	2646	2646	2649	2648		

^a W przedsiębiorstwach z większą od 9 liczbą pracujących. ^b W kwartale. ^c Ceny bieżące bez VAT. ^d Zestaw pasz obejmuje: 0,58 kg ziemiaków i 0,35 kg zbóż (wg cen targowiskowych) oraz 0,07 kg mieszanki "PT-2" (wg cen detalicznych).

^e Z większą od 49 liczbą pracujących; dane są prezentowane narastająco. ^f Prezentowane w układzie Polskiej Klasyfikacji Działalności 2004 (PKD 2004). ^g Relacja wyniku finansowego brutto do przychodów z całokształtu działalności. ^h Relacja wyniku finansowego netto do przychodów z całokształtu działalności. ⁱ W rejestrze REGON, bez rolników indywidualnych; stan w końcu okresu.

U w a g a. Znak „.” oznacza, że dane zostały zmienione w stosunku do już opublikowanych.