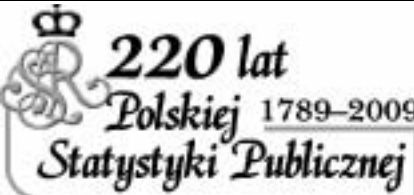
	URZĄD STATYSTYCZNY W ZIELONEJ GÓRZE			
	Wyniki wstępne	Data opracowania: 26. I. 2009		

Kontakt e-mail: SekretariatUSZGR@stat.gov.pl

Tel.: 068 3223112

Internet: <http://www.stat.gov.pl/zg>

Styczeń 2009

Nr 1

KOMUNIKAT O SYTUACJI SPOŁECZNO-GOSPODARCZEJ WOJEWÓDZTWA LUBUSKIEGO

- ✓ W styczniu br. zatrudnienie w sektorze przedsiębiorstw było wyższe w porównaniu z poprzednim miesiącem i analogicznym okresem ub. roku, przy czym rosło w sektorze prywatnym, natomiast obniżyło się w sektorze publicznym. Mniej zatrudnionych odnotowano w przemyśle, w tym w przetwórstwie przemysłowym.
- ✓ W końcu stycznia br. bezrobocie rejestrowane było wyższe niż w poprzednim miesiącu, jednak nadal jest niższe niż przed rokiem. Liczba propozycji pracy, w porównaniu z poprzednim miesiącem wzrosła, natomiast była nieco niższa niż w analogicznym okresie ub., jednak na 1 ofertę zatrudnienia przypadało mniej bezrobotnych niż przed miesiącem i rokiem.
- ✓ W styczniu br. przeciętne wynagrodzenia miesięczne w sektorze przedsiębiorstw były niższe niż w poprzednim miesiącu, zarówno w jednostkach publicznych, jak i prywatnych. Płace były natomiast wyższe (w obu sektorach) w porównaniu do analogicznego miesiąca ub. roku. Średnia płaca w Lubuskim wynosi nadal ok. 80% przeciętnej wysokości notowanej w kraju.
- ✓ W styczniu br. efekty budownictwa mieszkaniowego były niższe niż w grudniu ub. roku było to jednak więcej niż w analogicznym okresie ub. roku. Znacząco spadła, w porównaniu do ub. roku, liczba nowo rozpoczynanych mieszkań i mniej wydano pozwoleń na budowę.
- ✓ Na rynku rolnym w styczniu br., w porównaniu do poprzedniego miesiąca, wzrosły ceny skupu zbóż i żywca rzeźnego, natomiast spadły ceny skupu mleka. Na targowiskach więcej płacono za żyto i prosięta na chów, obniżyła się cena pszenicy, a żywiec wieprzowy oferowano w takiej samej cenie jak przed miesiącem.
- ✓ W styczniu br. sprzedaż w przemyśle, w tym w przetwórstwie przemysłowym, była wyższa niż w ub. miesiącu, jednak było to mniej niż w analogicznym miesiącu ub. roku.
- ✓ W styczniu br., w porównaniu do poprzedniego miesiąca, nastąpił spadek sprzedaży w przedsiębiorstwach budowlanych, w tym budowlano-montażowych, natomiast w stosunku do analogicznego miesiąca ub. roku zanotowano znaczący wzrost produkcji.
- ✓ W styczniu br. sprzedaż detaliczna towarów w jednostkach handlowych i niehandlowych była niższa niż w ub. miesiącu i styczniu ub. roku. Sprzedaż hurtowa w styczniu br. obniżyła się w porównaniu do poprzedniego miesiąca br., natomiast była wyższa niż w analogicznym okresie ub. roku.

UWAGI

1. Prezentowane w niniejszym komunikacie dane: o pracujących, zatrudnieniu i wynagrodzeniach oraz o przychodach ze sprzedaży produkcji przemysłu i budownictwa, a także o sprzedaży detalicznej i hurtowej towarów – w ujęciu miesięcznym – dotyczą **sektora przedsiębiorstw**, tj. podmiotów gospodarczych, w których liczba pracujących przekracza 9, prowadzących działalność gospodarczą w zakresie: leśnictwa i pozyskiwania drewna; górnictwa i wydobywania; przetwórstwa przemysłowego; wytwarzania i zaopatrywania w energię elektryczną, gaz, parę wodną, gorącą wodę i powietrze do układów klimatyzacyjnych; dostawy wody; gospodarowania ściekami i odpadami oraz działalności związanej z rekultywacją; budownictwa; handlu hurtowego i detalicznego; naprawy pojazdów samochodowych, włączając motocykle; transportu i gospodarki magazynowej; działalności związanej z zakwaterowaniem i usługami gastronomicznymi; informacji i komunikacji; działalności związanej z obsługą rynku nieruchomości; działalności prawniczej, rachunkowo-księgowej i doradztwa podatkowego, działalności firm centralnych (head offices); doradztwa związanego z zarządzaniem; działalności w zakresie architektury i inżynierii; badań i analiz technicznych; reklamy, badania rynku i opinii publicznej; pozostałej działalności profesjonalnej, naukowej i technicznej; działalności w zakresie usług administrowania i działalności wspierającej; działalności związanej z kulturą, rozrywką i rekreacją; naprawy i konserwacji komputerów i artykułów użytku osobistego i domowego; pozostałej indywidualnej działalności usługowej Dane w ujęciu wartościowym oraz wskaźniki struktury podano w cenach bieżących.
2. Od 2009 r. dane prezentowane są w układzie Polskiej Klasyfikacji Działalności (PKD 2007), opracowanej na podstawie Europejskiej Klasyfikacji Działalności Gospodarczej (NACE Rev. 2). Dane te nie są w pełni porównywalne z publikowanymi wcześniej według PKD 2004 (NACE Rev. 1).

ZATRUDNIENIE

W styczniu br. przeciętne zatrudnienie w sektorze przedsiębiorstw wyniosło 116,9 tys. osób i było o 1,7% wyższe aniżeli w poprzednim miesiącu (*w kraju w zanotowano wzrost zatrudnienia o 0,4%*). Sektor prywatny koncentrował 91,3% ogółu, przy wzroście zatrudnienia o 2,0%, natomiast w sektorze publicznym zanotowano spadek o 2,0%.

Zwiększenie zatrudnienia w stosunku do grudnia ub. roku nastąpiło w sekcjach: budownictwo o 15,2%, handel; naprawa pojazdów samochodowych o 7,2%, transport i gospodarka magazynowa o 4,1%, administrowanie i działalność wspierająca o 1,7%.

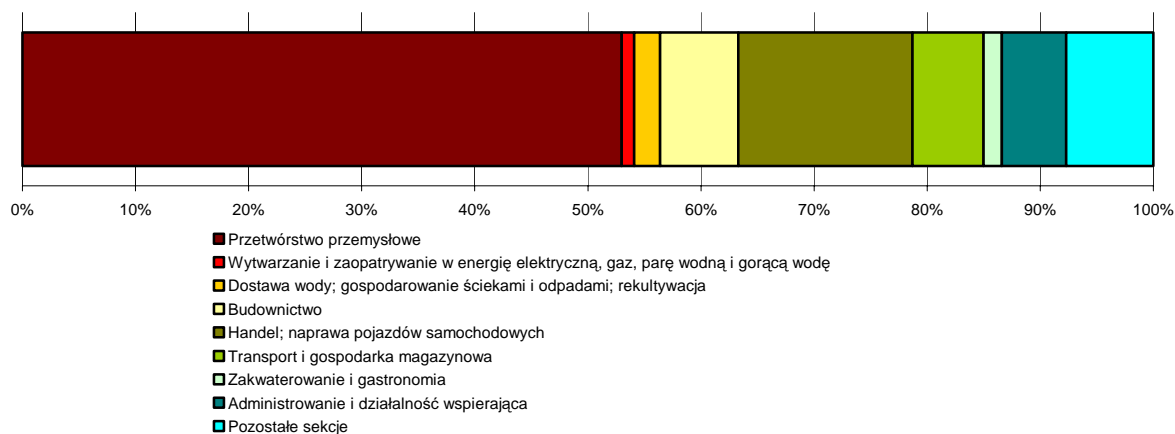
W przemyśle zatrudnienie w omawianym miesiącu wyniosło 66,6 tys. osób, tj. o 0,8% mniej niż w grudniu ub. roku. W przetwórstwie przemysłowym spadek zatrudnienia wyniósł 0,9%, w wytwarzaniu i zaopatrywaniu w energię elektryczną, gaz, parę wodną i gorącą wodę o 1,8%, w dostawie wody; gospodarowaniu ściekami i odpadami; rekultywacji o 0,1%. Zmniejszenie zatrudnienia nastąpiło ponadto w sekcjach: zakwaterowanie i gastronomia o 4,4%, obsługa rynku nieruchomości o 2,9%.

W porównaniu do stycznia ub. roku liczba zatrudnionych w sektorze przedsiębiorstw zwiększyła się o 3,3%, w tym w sektorze prywatnym wzrosła o 4,2%, a w sektorze publicznym zmniejszyła się o 5,4%. *W kraju zatrudnienie wzrosło o 0,7%*.

W przemyśle zatrudnienie było o 1,9% mniejsze aniżeli przed rokiem, w tym w przetwórstwie przemysłowym o 2,1%. W przetwórstwie przemysłowym zatrudnienie na przestrzeni roku zmniejszyło się w 15 działach (spośród 22), m.in. w produkcji pojazdów samochodowych, przyczep i naczep o 6,3%, w produkcji artykułów spożywczych o 0,5%, w produkcji wyrobów z drewna, korka, słomy i wikliny o 3,0%, w produkcji mebli o 14,9%, w produkcji maszyn i urządzeń o 1,5%, w produkcji wyrobów z gumy i tworzyw sztucznych o 7,1%, w produkcji odzieży o 18,9%. Wzrost zatrudnienia, w tym czasie, nastąpił m.in. w działach: produkcja wyrobów z metali o 3,2%, produkcja wyrobów z pozostałych mineralnych surowców niemetalicznych o 1,6%, produkcja chemikaliów i wyrobów chemicznych o 3,1%.

Liczba zatrudnionych w porównaniu do stycznia ub. roku zwiększyła się również w administrowaniu i działalności wspierającej o 44,4%, w budownictwie o 19,6%, w handlu; naprawie pojazdów samochodowych o 10,2%. Spadek zatrudnienia nastąpił w transporcie i gospodarce magazynowej o 0,3%, w zakwaterowaniu i gastronomii o 1,9%, w obsłudze rynku nieruchomości o 4,9%.

STRUKTURA PRZECIĘTNEGO ZATRUDNIENIA W SEKTORZE PRZEDSIĘBIORSTW WEDŁUG SEKCJI W STYCZNIU 2009 R.



BEZROBOCIE

W końcu stycznia br. w urzędach pracy województwa zarejestrowanych było 53696 bezrobotnych, tj. o 7385 osób (o 15,9%) więcej aniżeli w grudniu ub. roku, oraz o 1083 osoby (o 2,0%) mniej w porównaniu do stycznia ub. roku.

Stopa bezrobocia wyniosła 14,1%, wobec 12,4% przed miesiącem i 14,4% w końcu stycznia ub. roku. *W kraju analogiczny wskaźnik ukształtował się na poziomie 10,5%, wobec 9,5% przed miesiącem i 11,5% przed rokiem.*

W omawianym miesiącu bez pracy pozostawało 29026 kobiet (54,1% populacji), ich liczba w porównaniu do grudnia ub. roku zwiększyła się o 11,9%, a w skali roku zmniejszyła się o 7,7%. Bezrobocie wśród mężczyzn zwiększyło się w stosunku do poprzedniego miesiąca o 21,1%, a w porównaniu do ubiegłego roku było wyższe o 5,7%.

Bezrobotni mieszkańcy miast stanowili 56,6% ogółu populacji. Na terenach wiejskich ewidencją objęto 23306 osób, tj. o 15,0% więcej niż w grudniu ub. roku. i o 3,1% mniej niż rok temu.

Prawa do zasiłku dla bezrobotnych nie posiadało 40859 osób, tj. 76,1% populacji, wobec 82,7% w końcu stycznia ub. roku. Na wsi prawa do zasiłku nie miało 75,9% zarejestrowanych bezrobotnych mieszkańców wsi, wobec 83,1% przed rokiem.

Wśród bezrobotnych przeważały osoby pracujące wcześniej zawodowo, stanowiły one w styczniu br. 80,4% osób objętych ewidencją, a zatrudnienie z przyczyn dotyczących zakładu pracy utraciło 1,9% ogółu bezrobotnych (1047 osób).

Wśród grup będących w szczególnej sytuacji na rynku pracy było: 11102 osoby do 25 roku życia (o 9,0% więcej niż w styczniu ub. roku), 22603 osoby długotrwale bezrobotne (o 28,0% mniej), 12055 osób powyżej 50 roku życia (o 4,4% mniej), 16259 osób bez kwalifikacji zawodowych (o 8,7% mniej).

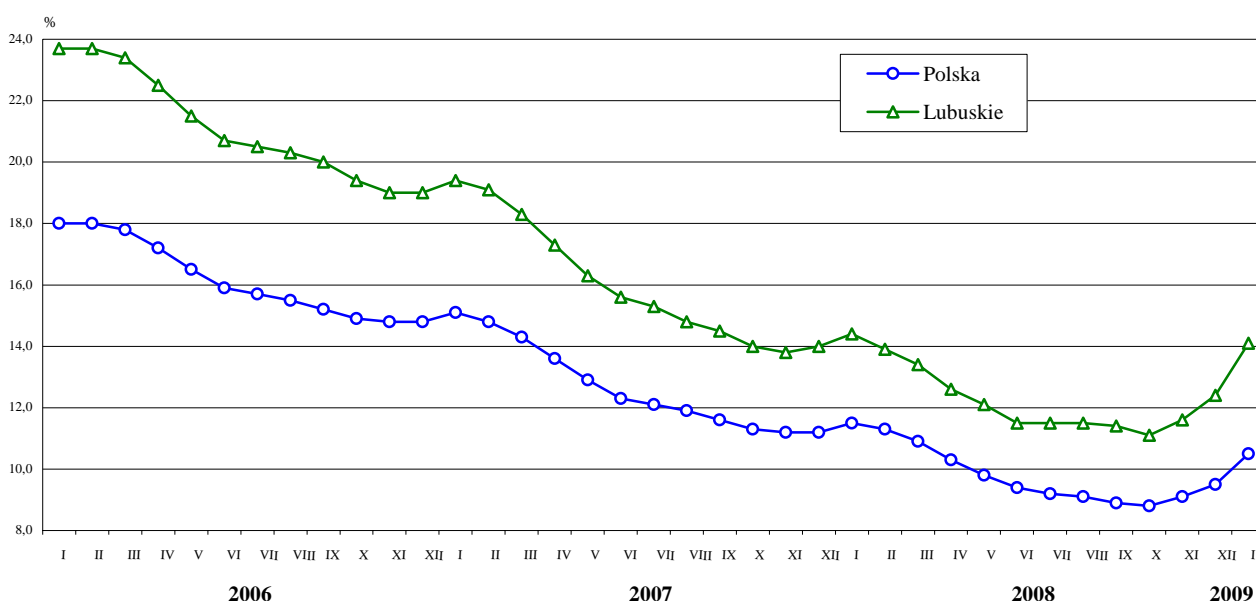
W styczniu br. do ewidencji urzędów pracy włączono 13650 nowych bezrobotnych, tj. o 4206 osób (o 44,5%) więcej niż w poprzednim miesiącu, przy czym osoby pracujące wcześniej zawodowo stanowiły 78,0%, mieszkańcy miast 60,8%, mężczyźni 51,5%, osoby rejestrujące się po raz pierwszy 13,7%, uprawnieni do pobierania zasiłku 25,6%.

W omawianym miesiącu wyrejestrowano 6265 osób, o 0,2% więcej aniżeli w grudniu ub. roku. Pracę w różnych formach podjęło w tym czasie 2426 osób, natomiast 1525 osób, wskutek niepotwierdzenia gotowości do pracy, utraciło status bezrobotnego.

W styczniu br. pracodawcy zgłosili do urzędów pracy 3499 ofert zatrudnienia wobec 2222 przed miesiącem i 3679 w styczniu ub. roku. W celu wykonywania prac społecznie użytecznych były 804 oferty, 600 dla osób odbywających staże, 257 dla przygotowania zawodowego. W końcu stycznia br. na 1 ofertę przypadało 42 bezrobotnych, wobec 52 przed miesiącem i 45 przed rokiem.

Wydatki z Funduszu Pracy w styczniu br. wyniosły 8,8 mln zł, w tym na zasiłki dla bezrobotnych przeznaczono 67,4% ogółu środków, na programy przeciwdziałania bezrobociu wydano 27,2% ogółu środków.

STOPA BEZROBOCIA REJESTROWANEGO Stan w końcu miesiąca



WYNAGRODZENIA

W styczniu br. przeciętne miesięczne wynagrodzenie brutto w sektorze przedsiębiorstw ukształtowało się na poziomie 2558,89 zł (79,6% średniej krajowej), tj. o 10,3% niższym w porównaniu do grudnia ub. roku. Średnia płaca w sektorze publicznym wyniosła 3074,04 zł, a w sektorze prywatnym 2509,99 zł tj. odpowiednio o 29,3% i 7,2% mniej niż przed miesiącem. *Przeciętne miesięczne wynagrodzenie w kraju wyniosło 3215,75 zł, tj. o 6,2% mniej niż w grudniu ub. roku.*

W styczniu br. w większości sekcji zanotowano niższe niż przed miesiącem wynagrodzenia, a znaczący spadek odnotowano m.in. w sekcjach: obsługa rynku nieruchomości o 13,0%, działalność profesjonalna, naukowa i techniczna o 12,9%, budownictwo o 8,4%, transport i gospodarka magazynowa o 7,4%, handel; naprawa pojazdów samochodowych o 3,2%. W przemyśle spadek płac wyniósł 8,6%, w tym w sekcjach: dostawa wody; gospodarowanie

ściekami i odpadami; rekultywacja - 9,5%, przetwórstwo przemysłowe - 8,0%. Wyższe wynagrodzenia niż w ub. miesiącu br. odnotowano w zakwaterowaniu i gastronomii o 12,0%, a także w administrowaniu i działalności wspierającej o 0,4%.

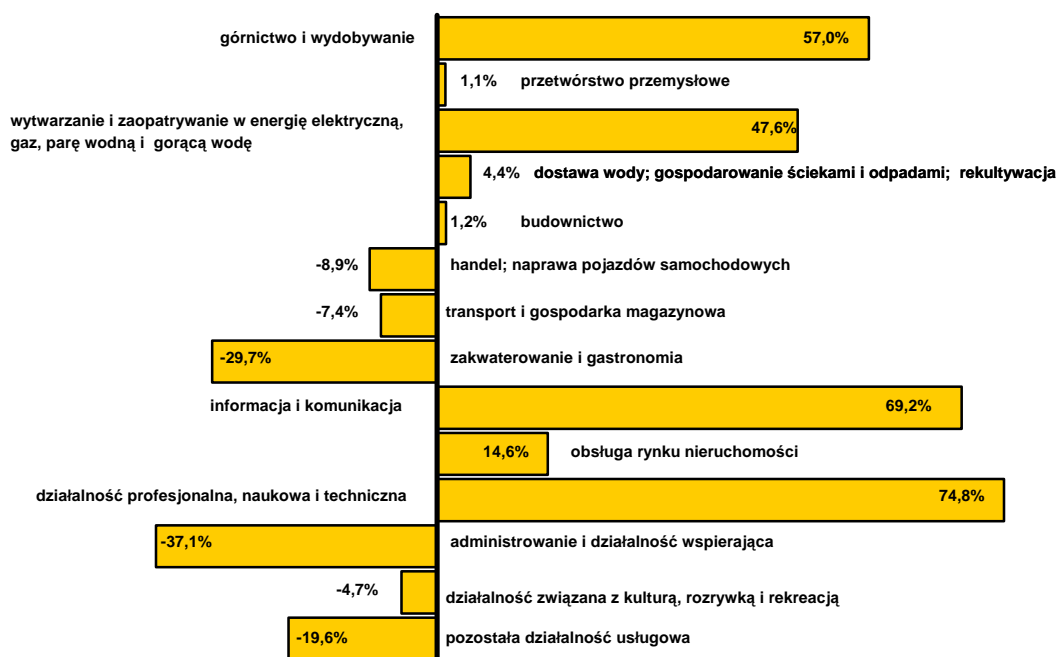
W przetwórstwie przemysłowym, skupiającym 93,0% zatrudnionych w przemyśle, w większości działów odnotowano niższe niż przed miesiącem wynagrodzenia, m.in. w działach o znaczącym udziale w zatrudnieniu tj.: w produkcji wyrobów z drewna, korka, słomy i wikliny o 23,1%, w produkcji maszyn i urządzeń o 18,7%, w produkcji wyrobów z pozostałych mineralnych surowców niemetalicznych o 13,5%, w produkcji wyrobów z metali o 8,0%, w produkcji artykułów spożywczych o 4,9%, w produkcji pojazdów samochodowych, przyczep i naczep o 1,3%. Wynagrodzenia wyższe niż przed miesiącem wykazano m. in. w produkcji mebli o 8,4%, w produkcji chemikaliów i wyrobów chemicznych o 5,0%.

W porównaniu do stycznia ub. roku przeciętne miesięczne wynagrodzenie w sektorze przedsiębiorstw wzrosło o 2,6% (w kraju wzrosło o 8,1%), przy czym wzrost płac obserwowano zarówno w sektorze prywatnym, jak i publicznym, odpowiednio o 2,1% i 8,8%.

W skali roku wynagrodzenia wzrosły w większości sekcji, m. in. w handlu; naprawie pojazdów samochodowych o 6,2%, w działalności profesjonalnej, naukowej i technicznej o 3,7%, w przemyśle o 3,5%, w budownictwie o 3,1%, w obsłudze rynku nieruchomości o 2,2%, w zakwaterowaniu i gastronomii o 2,2%.

W przetwórstwie przemysłowym wzrost wynagrodzeń wyniósł 3,2%, a wyższe niż przed rokiem wynagrodzenia wystąpiły w 14 działach (spośród 22), m.in. w produkcji wyrobów tekstylnych o 20,5%, w produkcji mebli o 15,4%, w produkcji skór i wyrobów skórzanych o 14,6%, w produkcji chemikaliów i wyrobów chemicznych o 11,1%, w produkcji artykułów spożywczych o 9,5%, w produkcji wyrobów z metali o 7,4%. Poniżej poziomu ubiegłorocznego przeciętna płaca ukształtowała się m.in. w produkcji wyrobów z drewna, korka, słomy i wikliny o 7,4%, w produkcji maszyn i urządzeń o 2,5%.

ODCHYLENIA PRZECIĘTNYCH MIESIĘCZNYCH WYNAGRODZEŃ BRUTTO OD PRZECIĘTNEGO W WOJEWÓDZTWIE W WYBRANYCH SEKCJACH W STYCZNIU 2009 R.



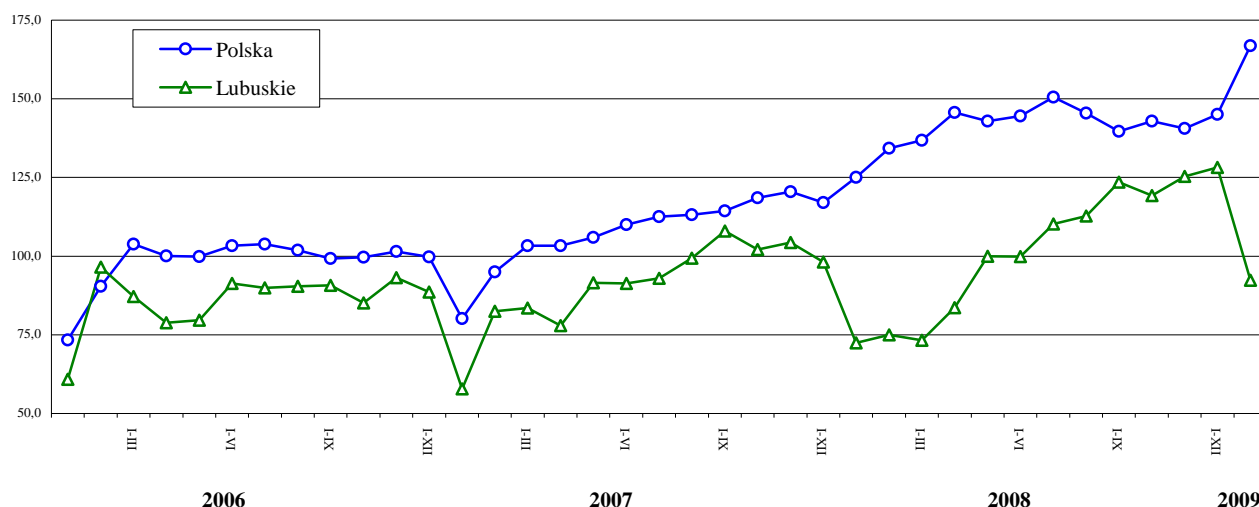
MIESZKANIA

W styczniu br. inwestorzy przekazali do użytkowania 394 mieszkania, z tego 305 w budownictwie indywidualnym, 54 przeznaczone na sprzedaż lub wynajem, 18 zakładowych i 17 komunalnych. Oznacza to spadek efektów w porównaniu do grudnia ub. roku o 56,7%, a w stosunku do stycznia ub. roku wzrost o 27,5%. W kraju efekty budownictwa były odpowiednio niższe o 37,0% i wyższe o 33,5%.

Ogólna powierzchnia użytkowa mieszkań zrealizowanych w styczniu br. wyniosła 46,6 tys. m², wykazując w skali roku wzrost o 47,2%, natomiast przeciętna powierzchnia 1 mieszkania, wynosząca 118,2 m², była większa o 15,4% niż przed rokiem. Wpływ na przeciętną powierzchnię miały mieszkania w budownictwie indywidualnym, gdzie powierzchnia wyniosła 134,4 m². W pozostałych formach budownictwa mieszkania miały od 42,0 m² w zakładowych do 70,9 m² w przeznaczonych na sprzedaż lub wynajem.

W styczniu br. rozpoczęto budowę 81 mieszkań, wobec 264 przed rokiem. Równocześnie w omawianym miesiącu wydano 172 pozwolenia na budowę mieszkań, w styczniu ub. roku wydano ich 250.

DYNAMIKA MIESZKAŃ ODDANYCH DO UŻYTKOWANIA (analogiczny okres 2005 = 100)



ROLNICTWO

Średnia temperatura powietrza w styczniu br. wynosiła minus 3,5°C i była niższa od średniej wieloletniej (z lat 1977-2008) o 2,6°C, a w porównaniu do średniej temperatury stycznia ub. roku była niższa o 5,7°C. Najwyższą temperaturę wynoszącą 4°C, mierzona na wysokości 2 m w klatce meteorologicznej, zanotowano 19 stycznia br. Najzimniej było w dniach 5-8 stycznia br., termometr wskazywał minus 21°C. Temperatura gleby mierzona na głębokości 10 cm wahała się w granicach 0°C, jedynie 10 stycznia br. spadła o 2°C poniżej zera. Suma opadów atmosferycznych, wynosząca 29,1 mm/m², była niższa od ubiegłorocznej o 64,8 mm, a w porównaniu do średniej wieloletniej opadów było mniej o 11,8 mm. Utrzymująca się na polach okrywa śniegu ochroniła uprawy ozime przed wymarznięciem.

W styczniu br., w porównaniu do poprzedniego miesiąca, wzrosły ceny skupu zbóż i żywca rzeźnego, natomiast spadły ceny skupu mleka. Na targowiskach więcej płacono za żyto i prosięta na chów, obniżyła się cena pszenicy, a żywiec wieprzowy oferowano w cenie identycznej jak przed miesiącem.

Cena skupu pszenicy wynosiła 49,62 zł za dt i w porównaniu do poprzedniego miesiąca była wyższa o 6,5%, natomiast w skali roku zmniejszyła się o 42,0%. Cena skupu żyta zwiększyła się w ciągu miesiąca o 6,1% do poziomu 37,86 zł za dt, natomiast w porównaniu do poprzedniego roku obniżyła się o 47,4%.

Na wytypowanych do badania targowiskach płacono średnio 86,67 zł za dt pszenicy i była to cena niższa niż przed miesiącem i rokiem odpowiednio o 1,9% i 10,6%. Cena żyta wzrosła w ciągu miesiąca o 1,6% do poziomu 80,00 zł za dt.

W obrocie giełdowym, w porównaniu do przedniego miesiąca, zanotowano wzrost cen większości rodzajów zbóż. Jedynie cena żyta paszowego spadła o 21,5%. Za pszenicę konsumpcyjną i paszową płacono więcej odpowiednio o 3,6% i 1,6%. Ceny jęczmienia i owsa wzrosły odpowiednio o 11,3% i 1,3%. Ceny żyta konsumpcyjnego i pszenżyta paszowego pozostały na poziomie poprzedniego miesiąca. Szczegółowe informacje na temat wysokości cen zbóż w poszczególnych dekadach stycznia br. przedstawiono w tabeli:

Rodzaje zbóż	I	II	III
	w złotych za tonę		
Pszenica konsumpcyjna	475	475	525
Pszenica paszowa	450	450	470
Żyto konsumpcyjne	400	400	400
Żyto paszowe	650	370	-
Jęczmień paszowy	450	445	440
Owies paszowy	400	405	410
Pszenżyto paszowe	420	420	420

Źródło: Zielonogórska Giełda Rolno – Towarowa S.A.

Cena skupu żywca wołowego, wynosząca 4,02 zł za kg, w porównaniu do poprzedniego miesiąca i roku była wyższa odpowiednio o 4,4% i 12,6%. Żywiec wieprzowy skupowano w cenie 4,43 zł za kg, tj. wyższej niż przed miesiącem i rokiem odpowiednio o 0,5% i 24,8%. Cena skupu żywca drobiowego zwiększyła się w ciągu miesiąca o 5,2% do poziomu 3,66 zł za kg, natomiast w skali roku spadła o 3,7%.

Na badanych targowiskach płacono, tak jak przed miesiącem, 4,00 zł za kg żywca wieprzowego. Cena prosiąt na chów wynosiła 105,00 zł za sztukę i w ciągu miesiąca wzrosła o 10,5%.

Cena skupu mleka krowiego wynosiła 86,19 zł za hl i w porównaniu do poprzedniego miesiąca i roku obniżyła się odpowiednio o 0,4% i 30,7%.

W styczniu br. cena skupu 1 kg żywca wieprzowego równoważyła wartościowo 4,9 kg zestawu pasz, w ciągu miesiąca wskaźnik ten nie uległ zmianie, natomiast w porównaniu do poprzedniego roku wzrósł o 11,4%. Relacja ceny skupu żywca wieprzowego do ceny targowiskowej żyta wynosiła 5,5 i była niższa niż przed miesiącem o 1,8%.

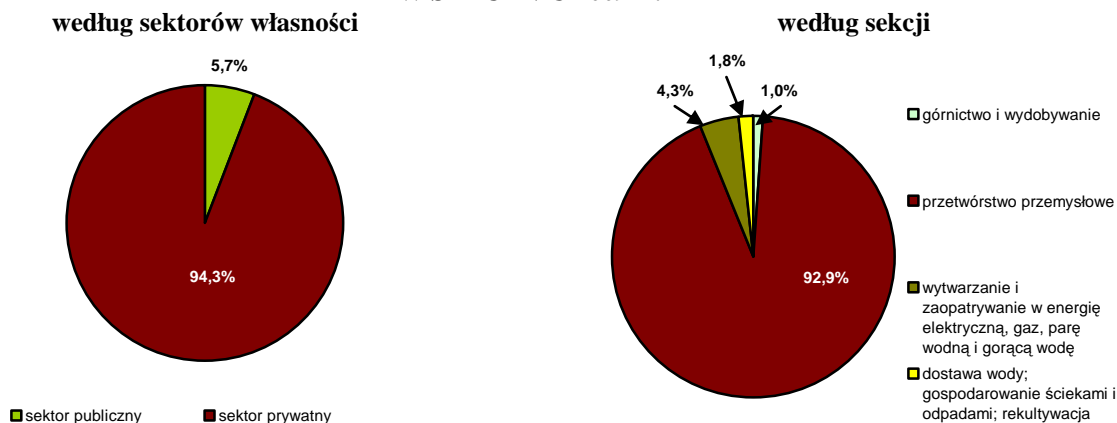
PRZEMYSŁ I BUDOWNICTWO

PRZEMYSŁ

W styczniu br. wartość przychodów ze sprzedaży wyrobów i usług przemysłu uzyskanych przez podmioty gospodarcze sektora przedsiębiorstw wyniosła 1413,3 mln zł (w cenach bieżących) i wzrosła w porównaniu do grudnia ub. roku o 7,4% (w cenach stałych). W kraju zanotowano spadek o 5,8% (w cenach stałych).

W przetwórstwie przemysłowym, stanowiącym 92,9% ogółu przychodów w przemyśle, odnotowano przychody o 9,9% wyższe niż przed miesiącem, a wzrost wystąpił w 11 działach (spośród 22), w tym m. in. w produkcji wyrobów z drewna, korka, słomy i wikliny o 43,4%, w produkcji mebli o 21,4%, w produkcji odzieży o 8,2%, w produkcji papieru i wyrobów z papieru o 6,8%, w produkcji wyrobów tekstylnych o 5,4%. Niższe przychody wykazały przedsiębiorstwa zajmujące się produkcją wyrobów z pozostałych mineralnych surowców niemetalicznych o 19,2%, maszyn i urządzeń o 15,4%, artykułów spożywczych o 14,0%, wyrobów z metali o 10,7%.

STRUKTURA PRODUKCJI SPRZEDANEJ PRZEMYSŁU WEDŁUG SEKTORÓW WŁASNOŚCI I SEKCJI W STYCZNIU 2009 R.



W porównaniu do stycznia ub. roku ogólny poziom produkcji sprzedanej przemysłu był niższy (w cenach stałych) o 10,2%, a przetwórstwa przemysłowego o 9,9%. W kraju zanotowano spadek sprzedaży przemysłowej odpowiednio o 14,9% i 15,4%.

.Spośród działów przetwórstwa przemysłowego znaczący spadek wystąpił w produkcji wyrobów z metali o 45,0%, w produkcji mebli o 24,2%, w produkcji wyrobów z pozostałych mineralnych surowców niemetalicznych o 20,7%, w produkcji artykułów spożywczych o 20,5%, w produkcji wyrobów z drewna, korka, słomy i wikliny o 18,7%. Wyższe niż przed rokiem przychody odnotowano m.in. w produkcji maszyn i urządzeń o 21,9% oraz w produkcji papieru i wyrobów z papieru o 13,2%.

Wydajność pracy w przemyśle mierzona wartością produkcji sprzedanej na 1 zatrudnionego wyniosła 21,2 tys. zł, w tym w przetwórstwie przemysłowym 21,2 tys. zł i w przeliczeniu na ceny stałe była niższa niż w styczniu ub. roku odpowiednio o 8,5% i 7,9%.

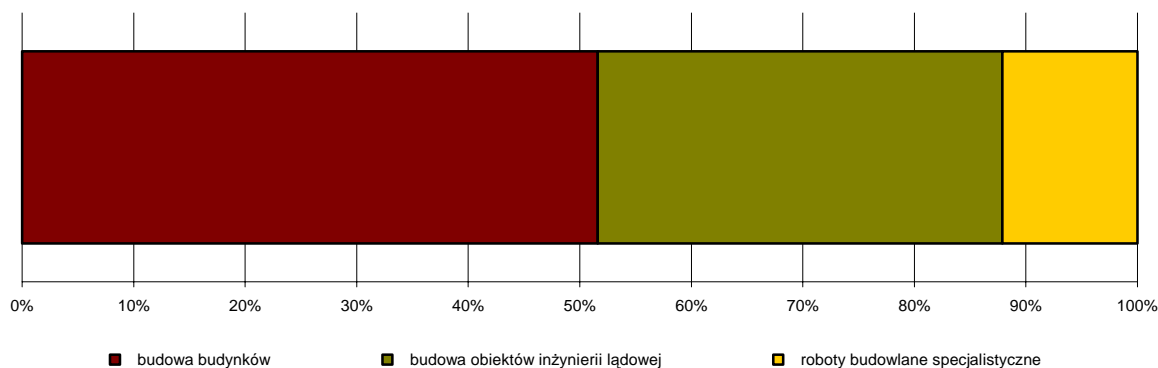
BUDOWNICTWO

W styczniu br. przychody ze sprzedaży produkcji i usług w budownictwie, wyniosły 132,4 mln zł i były o 41,1% niższe aniżeli w grudniu ub. roku, a wyższe o 59,5% od uzyskanych przed rokiem (w cenach bieżących). Prawie całość sprzedaży (99,7%) została zrealizowana przez jednostki sektora prywatnego.

Produkcja budowlano-montażowa, o wartości 93,0 mln zł, w porównaniu do wielkości sprzed miesiąca obniżyła się o 37,4%, natomiast w porównaniu do stycznia ub. roku wzrosła o 142,1%, przy czym jej udział w ogólnej wartości sprzedaży stanowił 70,3%. *W kraju odnotowano spadek produkcji budowlano-montażowej w skali miesiąca o 62,1%, natomiast w skali roku wzrost o 7,4% (w cenach stałych).* W przedsiębiorstwach zajmujących się robotami budowlanymi związanymi ze wznoszeniem budynków wartość przychodów, w porównaniu z poprzednim rokiem, zwiększyła się o 82,3%, a przedsiębiorstwa wykonujące roboty związane z budową obiektów inżynierii lądowej i wodnej zanotowały ponad 5-krotny wzrost.

Wydajność pracy w budownictwie w styczniu br., mierzona wartością przychodu ze sprzedaży na 1 zatrudnionego, wyniosła 16,3 tys. zł i była o 33,4% wyższa niż przed rokiem.

STRUKTURA PRZYCHODÓW ZE SPRZEDAŻY WYROBÓW I USŁUG W BUDOWNICTWIE WEDŁUG DZIAŁÓW W STYCZNIU 2009 R.



HANDEL

W styczniu br. wartość sprzedaży detalicznej zrealizowanej przez przedsiębiorstwa handlowe i niehandlowe wyniosła 371,7 mln zł (w cenach bieżących) i była niższa w porównaniu z poprzednim miesiącem o 9,8%.

Spadek sprzedaży obserwowano w większości rodzajów działalności, największy w przedsiębiorstwach prowadzących sprzedaż: pojazdów samochodowych, motocykli, części o 47,7%, paliw stałych, ciekłych i gazowych o 29,5%, mebli, RTV, AGD o 23,1%, w jednostkach zajmujących się pozostałą sprzedażą detaliczną w niewyspecjalizowanych sklepach o 12,4%, a także w sprzedaży w niewyspecjalizowanych sklepach z przewagą żywności, napojów i wyrobów tytoniowych o 10,0%. Wyższe niż przed miesiącem obroty wykazały jednostki handlujące farmaceutykami, kosmetykami i sprzętem ortopedycznym o 19,4%, prasą, książkami, prowadzące pozostałą sprzedaż w wyspecjalizowanych sklepach o 10,1%.

W porównaniu do stycznia ub. roku sprzedaż spadła o 8,1%, m.in. w przedsiębiorstwach sprzedających pojazdy samochodowe, motocykle, części o 47,0%, paliwa stałe, ciekłe i gazowe o 37,9%, żywność, napoje alkoholowe i bezalkoholowe oraz wyroby tytoniowe w wyspecjalizowanych punktach sprzedaży o 2,1%. Wyższa dynamika niż przed rokiem ukształtowała się w sprzedaży wyrobów włókienniczych, odzieży i obuwia o 58,2%, mebli, RTV, AGD o 50,1%, w przedsiębiorstwach prowadzących prasę, książki, pozostałą sprzedaż w wyspecjalizowanych sklepach o 25,9%, sprzedających farmaceutyki, kosmetyki i sprzęt ortopedyczny o 21,5%.

Wartość sprzedaży hurtowej zrealizowanej przez przedsiębiorstwa handlowe i niehandlowe wyniosła w styczniu br. 499,1 mln zł, tj. była niższa w stosunku do poprzedniego miesiąca o 4,9%, natomiast wzrosła w relacji do analogicznego miesiąca ub. roku o 14,3%.

Inne dane charakteryzujące województwo można znaleźć w publikacjach naszego Urzędu oraz w publikacjach ogólnopolskich GUS.

Zapraszamy do Internetu na strony www.stat.gov.pl/zg.

Zielona Góra, luty 2009 r.

WYBRANE DANE O WOJEWÓDZTWIE LUBUSKIM

WYSZCZEGÓLNIENIE	I	II	III	IV	V	VI	VII	VIII	IX	X	XI	XII
Ludność ^a (w tys. osób).....2008	.	.	1008,5	.	.	1008,7	.	.	1009,3	.	.	.
2009	.											
Bezrobotni zarejestrowani ^a (w tys. osób).....2008	54,8	52,9	50,5	47,3	45,0	42,6	42,7	42,4	42,3	41,0	43,1	46,3
2009	53,7											
Stopa bezrobocia ^{ab} (w %).....2008	14,4	13,9	13,4	12,6	12,1	11,5	11,5	11,5	11,4	11,1	11,6	12,4
2009	14,1											
Oferty pracy (w ciągu miesiąca).....2008	3679	4493	3947	4757	3850	4199	4166	4114	4516	4161	2872	2222
2009	3499											
Liczba bezrobotnych na 1 ofertę pracy ^a2008	45	30	34	31	32	25	25	25	25	25	40	52
2009	42											
Przeciętne zatrudnienie w sektorze przedsiębiorstw ^c (w tys. osób)	116,9											
poprzedni miesiąc = 1002009	101,7											
analogiczny miesiąc poprzedniego roku = 1002009	103,3											
Przeciętne wynagrodzenia miesięczne brutto w sektorze przedsiębiorstw ^c (w zł)	2558,89											
poprzedni miesiąc = 1002009	89,7											
analogiczny miesiąc poprzedniego roku = 1002009	102,6											
Mieszkania oddane do użytkowania (od początku roku) 2008	309	446	641	1007	1346	1510	1909	2161	2515	2917	3311	4221
2009	394											
analogiczny okres poprzedniego roku = 100.....2008	125,1	90,8	87,7	107,2	109,3	109,4	118,5	113,6	114,4	116,8	120,1	130,6
2009	127,5											
Nakłady inwestycyjne ^d (w tys. zł; ceny bieżące).....2009	.											
analogiczny okres poprzedniego roku = 100.....2009	.											
Produkcja sprzedana przemysłu ^c (w cenach stałych):												
poprzedni miesiąc = 1002009	107,4											
analogiczny miesiąc poprzedniego roku = 1002009	89,8											
Produkcja budowlano – montażowa ^c (w cenach bieżących):												
poprzedni miesiąc = 1002009	62,6											
analogiczny miesiąc poprzedniego roku = 1002009	242,1											

^a Stan w końcu okresu. ^b Udział zarejestrowanych bezrobotnych w cywilnej ludności aktywnej zawodowo. ^c W przedsiębiorstwach z większą od 9 liczbą pracujących. ^d W przedsiębiorstwach z większą od 49 liczbą pracujących.

WYBRANE DANE O WOJEWÓDZTWIE LUBUSKIM (dok.)

WYSZCZEGÓLNIENIE	I	II	III	IV	V	VI	VII	VIII	IX	X	XI	XII
Sprzedaż detaliczna towarów ^a (w cenach bieżących):												
poprzedni miesiąc = 100 2009	90,2											
analogiczny miesiąc poprzedniego roku = 100 2009	91,9											
Wskaźnik cen												
towarów i usług konsumpcyjnych ^b :												
analogiczny okres poprzedniego roku = 100 2008	.	.	104,0	.	.	104,2	.	.	105,0	.	.	.
2009	.											
skupu ziarna zbóż:												
poprzedni miesiąc = 100 2008	108,2	106,6	98,0	95,5	94,4	98,7	83,4	87,0	94,0	88,4	92,6	101,4
2009	111,9											
analogiczny miesiąc poprzedniego roku = 100 2008	133,1	135,2	135,5	138,4	129,2	134,3	123,2	82,7	64,0	57,3	53,4	57,1
2009	59,0											
skupu żywca rzeźnego wołowego:												
poprzedni miesiąc = 100 2008	97,8	105,3	99,5	94,1	98,0	112,2	96,9	96,5	106,1	99,0	98,4	102,9
2009	104,4											
analogiczny miesiąc poprzedniego roku = 100 2008	97,8	98,7	97,4	92,4	97,5	110,6	113,6	108,4	101,6	101,6	103,3	105,5
2009	112,6											
skupu żywca rzeźnego wieprzowego:												
poprzedni miesiąc = 100 2008	99,7	92,7	110,6	101,6	106,2	106,9	99,5	104,8	105,9	96,6	96,9	101,6
2009	100,5											
analogiczny miesiąc poprzedniego roku = 100 2008	112,0	99,1	107,1	110,1	120,9	115,7	104,0	107,4	111,5	117,9	123,6	123,9
2009	124,8											
Relacje cen skupu ^c żywca wieprzowego do cen 1 kg	2008	4,1	4,5	4,4	4,6	4,9	3,5	4,1	4,7	5,0	4,9	4,9
zestawu pasz ^d	2009	4,9										
Wskaźnik rentowności obrotu w przedsiębiorstwach ^e												
brutto ^f (w %) 2009	.											
netto ^g (w %) 2009	.											
Podmioty gospodarki narodowej ^h 2008	105843	104676	104215	102501	101185	101101	101243	101556	101799	101948	101730	101861
2009	101941											
w tym spółki handlowe 2008	6628	6654	6682	6706	6721	6752	6723	6741	6777	6801	6812	6830
2009	6851											
w tym z udziałem kapitału zagranicznego 2008	2526	2538	2552	2560	2561	2565	2563	2572	2586	2592	2601	2616
2009	2622											

^a W przedsiębiorstwach z większą od 9 liczbą pracujących. ^b W kwartale. ^c Ceny bieżące bez VAT. ^d Zestaw pasz obejmuje: 0,58 kg ziemniaków i 0,35 kg zbóż (wg cen targowiskowych) oraz 0,07 kg mieszanki "PT-2" (wg cen detalicznych).

^e Z większą od 49 liczbą pracujących; dane są prezentowane narastająco. ^f Relacja wyniku finansowego brutto do przychodów z całokształtu działalności. ^g Relacja wyniku finansowego netto do przychodów z całokształtu działalności. ^h W rejestrze REGON, bez rolników indywidualnych; stan w końcu okresu.

UWAGA:

Znak „*” oznacza, że dane zostały zmienione w stosunku do już opublikowanych.