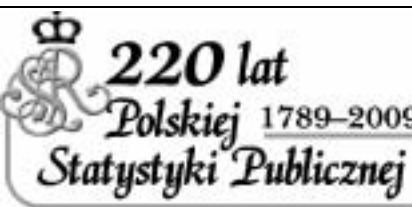
	URZĄD STATYSTYCZNY W ZIELONEJ GÓRZE		
	Wyniki wstępne	Data opracowania: 29. V. 2009	

Kontakt e-mail: SekretariatUSZGR@stat.gov.pl

Tel.: 068 3223112

Internet: <http://www.stat.gov.pl/zg>

Kwiecień 2009

Nr 4

KOMUNIKAT O SYTUACJI SPOŁECZNO-GOSPODARCZEJ WOJEWÓDZTWA LUBUSKIEGO

- ✓ *Przeciętne zatrudnienie w kwietniu br. w sektorze przedsiębiorstw było mniejsze w porównaniu do poprzedniego miesiąca br. i kwietnia ub. roku.*
- ✓ *W końcu kwietnia br. mniej było osób bezrobotnych niż przed miesiącem, jednak było to więcej niż przed rokiem. Zwiększyła się ilość ofert pracy, ale nie osiągnęła wielkości sprzed roku. Na 1 wolne miejsce przypadało mniej bezrobotnych niż przed miesiącem i więcej w porównaniu z poprzednim rokiem.*
- ✓ *W kwietniu br. wynagrodzenia w sektorze przedsiębiorstw były niższe niż w ub. miesiącu, natomiast wyższe niż w analogicznym okresie ub. roku. Nadal jednak średnia płaca w Lubuskiem wynosi ok. 80% przeciętnej wysokości notowanej w kraju.*
- ✓ *Efekty budownictwa mieszkaniowego w kwietniu br. były niższe niż przed miesiącem i w kwietniu ub. roku. W porównaniu do poprzedniego roku wzrosła ilość wydanych pozwoleń. Rozpoczęto również budowę większej ilości mieszkań. W dalszym ciągu dominuje budownictwo inwestorów indywidualnych i budujących na sprzedaż lub wynajem.*
- ✓ *Na rynku rolnym w kwietniu br., w porównaniu do poprzedniego miesiąca, spadły ceny skupu zbóż i żywca drobiowego, natomiast zwiększyły się ceny skupu żywca wołowego i wieprzowego oraz mleka. Na targowiskach więcej płacono za prosięta na chów, natomiast zmniejszyły się ceny zbóż.*
- ✓ *W kwietniu br. obserwowano dalszy wzrost wartości produkcji sprzedanej w przemyśle (w tym w przetwórstwie przemysłowym) w stosunku do poprzedniego miesiąca i do kwietnia ub. roku, jednak tempo wzrostu w obu przypadkach uległo znacznemu spowolnieniu.*
- ✓ *W kwietniu br. w przedsiębiorstwach budowlanych przychody ze sprzedaży budownictwa były wyższe niż w marcu br., jednak było to mniej niż przed rokiem. Produkcja budowlano – montażowa była niższa w porównaniu do poprzedniego miesiąca i kwietnia ub. roku.*
- ✓ *W kwietniu br. obserwowano dalszy wzrost sprzedaży detalicznej w stosunku do poprzedniego miesiąca, jednak od 7 miesięcy wartość sprzedaży nie osiągnęła poziomu ubiegłorocznego. Sprzedaż hurtowa była niższa zarówno w relacji do marca br., jak i do kwietnia ub. roku.*

UWAGI

1. Prezentowane w niniejszym komunikacie dane:

- o pracujących, zatrudnieniu i wynagrodzeniach oraz o przychodach ze sprzedaży produkcji przemysłu i budownictwa, a także o sprzedaży detalicznej i hurtowej towarów – w ujęciu miesięcznym – dotyczą **sektora przedsiębiorstw**, tj. podmiotów gospodarczych, w których liczba pracujących przekracza 9, prowadzących działalność gospodarczą w zakresie: leśnictwa i pozyskiwania drewna; górnictwa i wydobywania; przetwórstwa przemysłowego; wytwarzania i zaopatrywania w energię elektryczną, gaz, parę wodną, gorącą wodę i powietrze do układów klimatyzacyjnych; dostawy wody; gospodarowania ściekami i odpadami oraz działalności związanej z rekultywacją; budownictwa; handlu hurtowego i detalicznego; naprawy pojazdów samochodowych, włączając motocykle; transportu i gospodarki magazynowej; działalności związanej z zakwaterowaniem i usługami gastronomicznymi; informacji i komunikacji; działalności związanej z obsługą rynku nieruchomości; działalności prawniczej, rachunkowo-księgowej i doradztwa podatkowego, działalności firm centralnych (head offices); doradztwa związanego z zarządzaniem; działalności w zakresie architektury i inżynierii; badań i analiz technicznych; reklamy, badania rynku i opinii publicznej; pozostałej działalności profesjonalnej, naukowej i technicznej; działalności w zakresie usług administrowania i działalności wspierającej; działalności związanej z kulturą, rozrywką i rekreacją; naprawy i konserwacji komputerów i artykułów użytku osobistego i domowego; pozostałej indywidualnej działalności usługowej.
- o wynikach finansowych przedsiębiorstw - w ujęciu kwartalnym - dotyczą podmiotów gospodarczych prowadzących księgi rachunkowe (z wyjątkiem łowiectwa, leśnictwa, rybactwa, pośrednictwa finansowego oraz szkół wyższych), w których liczba pracujących przekracza 49 osób,
- o nakładach inwestycyjnych - w ujęciu kwartalnym - dotyczą podmiotów gospodarczych (bez względu na rodzaj działalności) prowadzących księgi rachunkowe, w których liczba pracujących przekracza 49 osób.

Dane w ujęciu wartościowym oraz wskaźniki struktury podano w cenach bieżących. Wskaźniki dynamiki zaprezentowano na podstawie wartości w cenach bieżących z wyjątkiem przemysłu, dla którego podano je na podstawie wartości w cenach stałych (**średnie ceny bieżące 2005 r.**)

- 2. Ze względu na zmianę stosowanej klasyfikacji na PKD 2007 i wynikające stąd zmiany w sektorze przedsiębiorstw, dla umożliwienia dokonywania porównań przeliczono dane za rok poprzedni (kolejne miesiące 2008 r.). Prezentowane aktualnie dane nie są natomiast porównywalne z prezentowanymi w poprzednich komunikatach.
- 3. Dane za 2008 r. o wynikach finansowych przedsiębiorstw oraz nakładach inwestycyjnych prezentowane są według PKD 2004.

LUDNOŚĆ

Liczba ludności w województwie lubuskim na koniec 2008 r. wyniosła 1008962 osoby i była o 481 osób większa niż przed rokiem. Największy wzrost liczby ludności, w porównaniu do ub. roku, odnotowano w powiatach gorzowskim (o 0,9%) i zielonogórskim (o 0,6%). Największy spadek liczby ludności wystąpił w powiatach: strzelecko-drezdeneckim, krośnieńskim, żarskim i w Gorzowie Wlkp. po 0,2%.

Ludność miejska stanowiła 63,7% ogólnej liczby ludności województwa, wobec 63,9% w 2007 r. Liczba ludności mieszkającej na wsi wzrosła o 1366 osób, tj. o 0,4%.

Współczynnik feminizacji w województwie ukształtował się na poziomie 106 kobiet na 100 mężczyzn. Najwyższy wskaźnik feminizacji (113) wystąpił w Zielonej Górze, a najniższy (101) w powiecie sulcińskim.

W 2008 r. wskaźniki demograficzne utrzymały korzystną tendencję wzrostową. Współczynnik przyrostu naturalnego wzrósł do poziomu 1,76‰ i był wyższy o 0,43 pkt w porównaniu do ub. roku. Dodatni przyrost naturalny odnotowały wszystkie powiaty województwa. Wysoki współczynnik przyrostu naturalnego w przeliczeniu na 1000 ludności wystąpił w powiecie wschowskim (3,83‰), powiecie gorzowskim (3,43‰) i powiecie słubickim (3,31‰). Współczynnik poniżej 1‰ odnotowano w Zielonej Górze.

Saldo migracji stałej w województwie pozostaje ujemne - współczynnik wyniósł minus 0,68‰, wobec minus 1,20‰ przed rokiem. Zmniejszyło się również saldo migracji zagranicznych z minus 736 osób w końcu 2007 r. do minus 463 osoby na koniec 2008 r.

W 2008 r. zarejestrowano 11351 urodzeń żywych, tj. o 555 więcej niż przed rokiem (o 5,1%). Współczynnik urodzeń ukształtował się na poziomie 11,24 ‰ i był wyższy o 0,54 pkt od notowanego w ub. roku. Więcej urodzeń było na wsi, gdzie współczynnik osiągnął poziom 12,12‰, wobec 10,74‰ w miastach (w 2007 r. 11,59‰, wobec 10,19‰). Najwięcej urodzeń na 1000 ludności zarejestrowano w powiecie sulcińskim (13,15‰), a najmniej w Zielonej Górze (9,96‰).

Liczba zgonów nieznacznie wzrosła w porównaniu do wielkości rejestrowanych w 2007 r. W 2008 r. zmarły 9572 osoby. Współczynnik zgonów wyniósł 9,48‰ (9,36‰ w 2007 r.). Większą umieralność notowano na wsi niż w

miastach (9,81‰ wobec 9,29‰). Najwyższy współczynnik zgonów odnotowano w powiecie żarskim (10,4‰) i powiecie sulcińskim (10,32‰). Najniższy był w Gorzowie Wlkp. i powiecie wschowskim (odpowiednio: 8,59‰ i 8,64‰).

Zmalała umieralność niemowląt. Współczynnik wyrażający liczbę zgonów niemowląt na 1000 urodzeń żywych wyniósł 5,37‰ i był niższy o 0,65 pkt od notowanego w analogicznym okresie 2007 r.

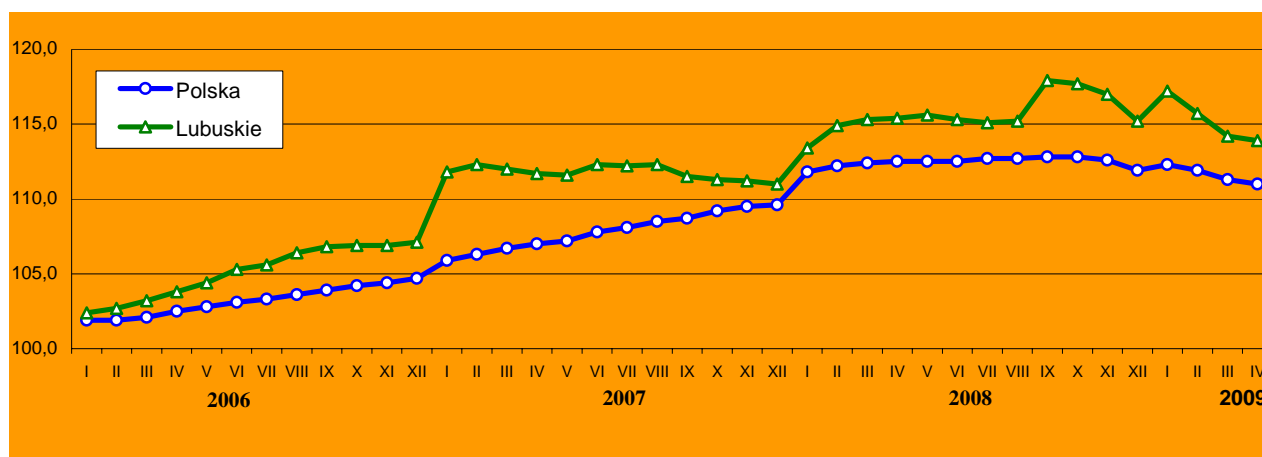
W 2008 r. zawarto 6982 związki małżeńskie, tj. o 339 (o 5,1%) więcej niż w poprzednim roku. Współczynnik natężenia małżeństw osiągnął poziom 6,91‰ i był wyższy o 0,33 pkt od notowanego w ub. roku. Współczynnik wyniósł 6,96 ‰ w mieście i 6,84 ‰ na wsi (w 2007 r. odpowiednio 6,62‰ i 6,51‰). Najwyższy współczynnik odnotowano w powiecie świebodzińskim (7,59‰) i powiecie międzyrzeckim (7,57‰), a najniższy w Gorzowie Wlkp. (6,22‰).

RYNEK PRACY

ZATRUDNIENIE

W kwietniu br. przeciętne zatrudnienie w sektorze przedsiębiorstw wyniosło 113,7 tys. osób, tj. o 0,3% mniej niż w poprzednim miesiącu. W kraju o zatrudnienie zmniejszyło się również o 0,3%. Zatrudnienie zmniejszyło się w sektorze prywatnym się o 0,4%, a w sektorze publicznym zanotowano wzrost o 0,3%. Sektor prywatny koncentrował 90,6% ogółu zatrudnionych w przedsiębiorstwach.

DYNAMIKA PRZECIĘTNEGO ZATRUDNIENIA W SEKTORZE PRZEDSIĘBIORSTW (przeciętne miesięczne 2005 = 100)



W przemyśle zatrudnienie wyniosło 64,3 tys. osób i było o 0,1% mniejsze niż w marcu br., przy czym w przetwórstwie przemysłowym zanotowano spadek o 0,2%, a w dostawie wody; gospodarowaniu ściekami i odpadami; rekultywacji o 1,6%.

W stosunku do poprzedniego miesiąca br. liczba zatrudnionych zmniejszyła się m.in. w handlu i naprawach o 0,1%, transporcie i gospodarce magazynowej o 0,6%, budownictwie o 1,3%, w administrowaniu i działalności wspomagającej o 1,3%. Wzrost zatrudnienia o 0,7% zanotowano w działalności związanej z zakwaterowaniem i gastronomią.

W porównaniu do kwietnia ub. roku przeciętne zatrudnienie w przedsiębiorstwach zmniejszyło się o 1,3% (w kraju wielkość ta zmniejszyła się o 1,4%), w tym w sektorze prywatnym o 1,6%, natomiast w sektorze publicznym wzrosło o 1,0%.

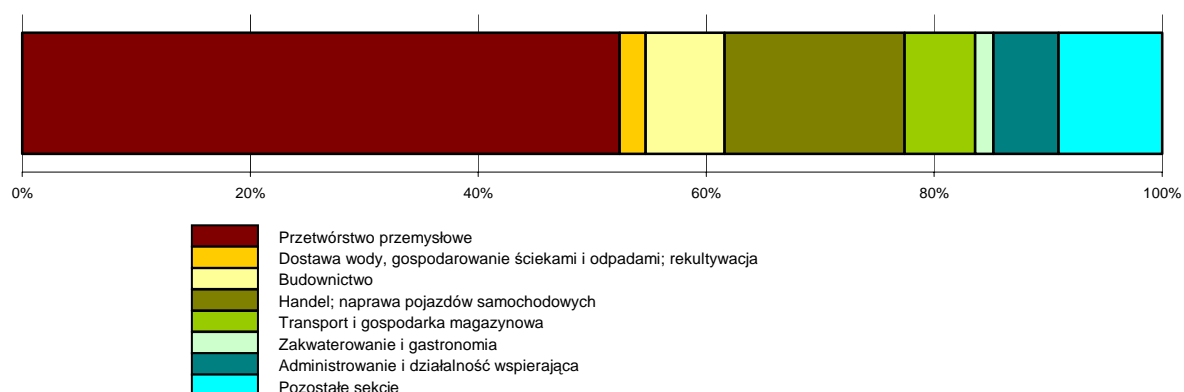
W przemyśle zatrudnienie było o 6,3% niższe niż przed rokiem, w tym w przetwórstwie przemysłowym o 6,9%. W przetwórstwie przemysłowym spadek zatrudnienia w ciągu roku zanotowano w 18 działach (spośród 22), m.in.: w produkcji wyrobów z pozostałych mineralnych surowców niemetalicznych o 0,9%, w produkcji maszyn i urządzeń o 3,0%, w produkcji wyrobów z metali o 3,3%, w produkcji wyrobów z drewna, korka, słomy i wikliny o 11,1%, w produkcji pojazdów samochodowych, przyczep i naczep o 15,3%, w produkcji mebli o 15,5%. Zatrudnienie wzrosło m.in. w produkcji artykułów spożywczych o 2,2%.

Zatrudnienie niższe od poziomu ubiegłorocznego było w sekcjach: transport i gospodarka magazynowa o 4,9%, w zakwaterowaniu i gastronomii o 5,0%. Powyżej poziomu notowanego w kwietniu ub. roku kształtowało się zatrudnienie m.in. w sekcjach: administrowanie i działalność wspierająca o 26,0%, budownictwo o 14,7%, handel; naprawa pojazdów samochodowych o 6,4%.

W okresie styczeń-kwiecień br. przeciętne zatrudnienie w sektorze przedsiębiorstw wyniosło 115,6 tys. osób, tj. o 0,7% więcej niż w tym samym okresie ub. roku. W kraju w ciągu roku zatrudnienie zmniejszyło się o 0,1%.

Na wzrost ogólnego poziomu zatrudnienia, w porównaniu do analogicznego okresu ub. roku, wpływ miało zwiększenie liczby zatrudnionych w m.in. sekcjach: administrowanie i działalność wspierająca o 29,7%, budownictwo o 16,7%, handel; naprawa pojazdów samochodowych o 8,4%. W tym czasie zatrudnienie zmniejszyło się w przemyśle o 4,4%, w tym w przetwórstwie przemysłowym o 4,8%, transporcie, gospodarce magazynowej o 0,5%.

STRUKTURA PRZECIĘTNEGO ZATRUDNIENIA W SEKTORZE PRZEDSIĘBIORSTW WEDŁUG SEKCJI W KWIETNIU 2009 R.

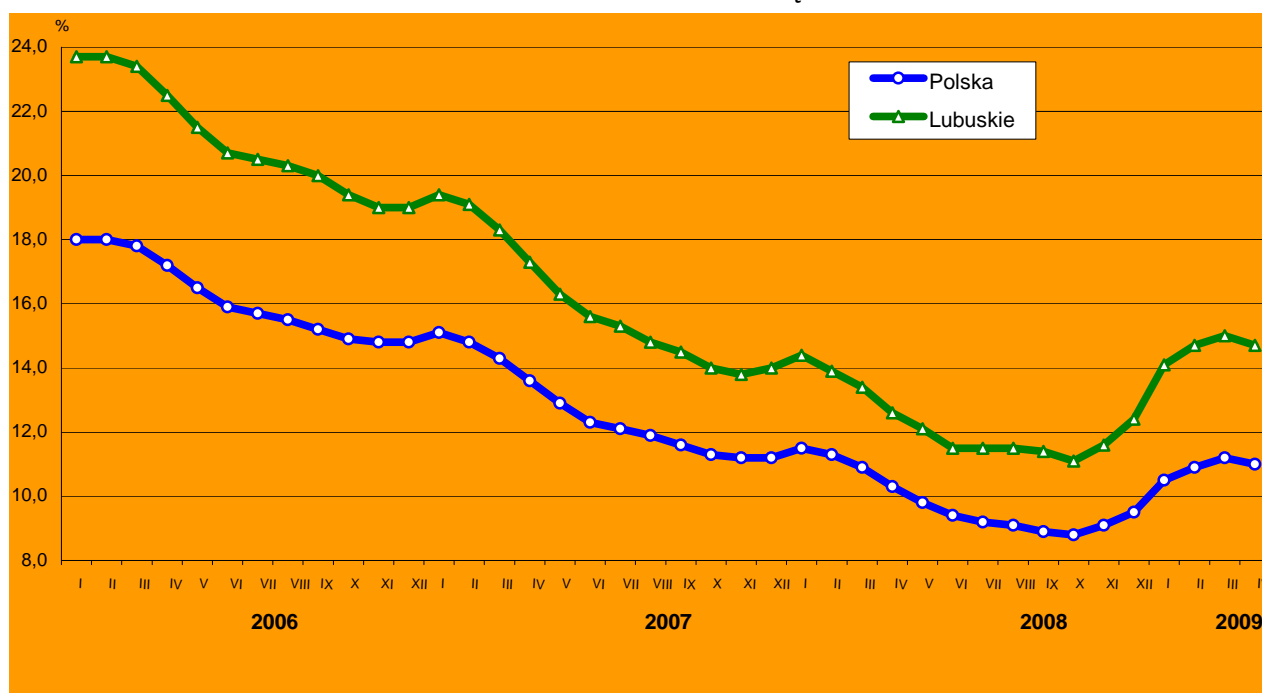


BEZROBOCIE

W końcu kwietnia br. w urzędach pracy województwa zarejestrowanych było 56225 bezrobotnych, tj. o 1029 osób (o 1,8%) mniej aniżeli w marcu br. oraz o 8915 (o 18,8%) więcej niż przed rokiem. W stosunku do stanu w końcu grudnia ub. roku rejestrowane bezrobocie zwiększyło się o 21,4%.

Stopa bezrobocia wyniosła 14,7%, wobec 15,0% przed miesiącem i 12,6% w końcu kwietnia ub. roku. W kraju analogiczny wskaźnik ukształtował się na poziomie 11,0%, wobec 11,2% przed miesiącem i 10,3% przed rokiem.

STOPA BEZROBOCIA REJESTROWANEGO Stan w końcu miesiąca



W omawianym miesiącu bez pracy pozostawało 29069 kobiet (51,7% populacji), przy czym ich liczba w porównaniu do marca br. zmniejszyła się o 1,1%, natomiast w skali roku zanotowano wzrost o 5,8%. Bezrobocie wśród mężczyzn zmniejszyło się w porównaniu do marca br. o 2,5%, a w stosunku do kwietnia ub. roku wzrosło o 36,8%.

Bezrobotni byli w większości mieszkańcami miast (57,2%). Na wsi ewidencją objęto 24040 osób, tj. o 2,6% mniej niż w marcu br. oraz o 15,9% więcej niż rok temu.

Liczba bezrobotnych bez prawa do zasiłku wyniosła 40698 osób, tj. 72,4% populacji, wobec 81,5% w kwietniu ub. roku. Na wsi zasiłku nie otrzymywało 72,6% zarejestrowanych bezrobotnych (przed rokiem 82,0%).

Spośród bezrobotnych osoby pracujące wcześniej zawodowo stanowiły 81,7%, przy czym 2,6% populacji utraciło zatrudnienie z przyczyn dotyczących zakładu pracy (przed rokiem 2,1%).

Wśród grup w szczególnej sytuacji na rynku pracy było 11227 osób do 25 roku życia (o 27,7% więcej niż przed rokiem), 21505 długotrwale bezrobotnych (o 18,5% mniej), 16341 osób bez kwalifikacji zawodowych (o 7,2% więcej), 12326 osób powyżej 50 roku życia (o 11,5% więcej).

W kwietniu br. objęto ewidencją 9158 nowych bezrobotnych, tj. o 9,1% mniej aniżeli w poprzednim miesiącu. Osoby pracujące wcześniej zawodowo stanowiły 79,7% tej grupy, mieszkańcy miast 61,8%, mężczyźni 54,2%, osoby rejestrujące się po raz pierwszy 15,8%, a uprawnieni do otrzymywania zasiłku 26,2%.

W omawianym miesiącu wyrejestrowano 10187 osób, czyli o 11,2% więcej aniżeli w marcu br., ale mniej o 0,9% niż w kwietniu ub. roku. Pracę w różnych formach podjęło w tym czasie 3765 osób, natomiast 2435 osób utraciło status bezrobotnego wskutek niepotwierdzenia gotowości do pracy.

W kwietniu br. na szkolenia skierowano 398 osób, na staż 941 osób, 220 do prac interwencyjnych i 620 do robót publicznych. Do prac społecznie użytecznych trafiło 1539 osób.

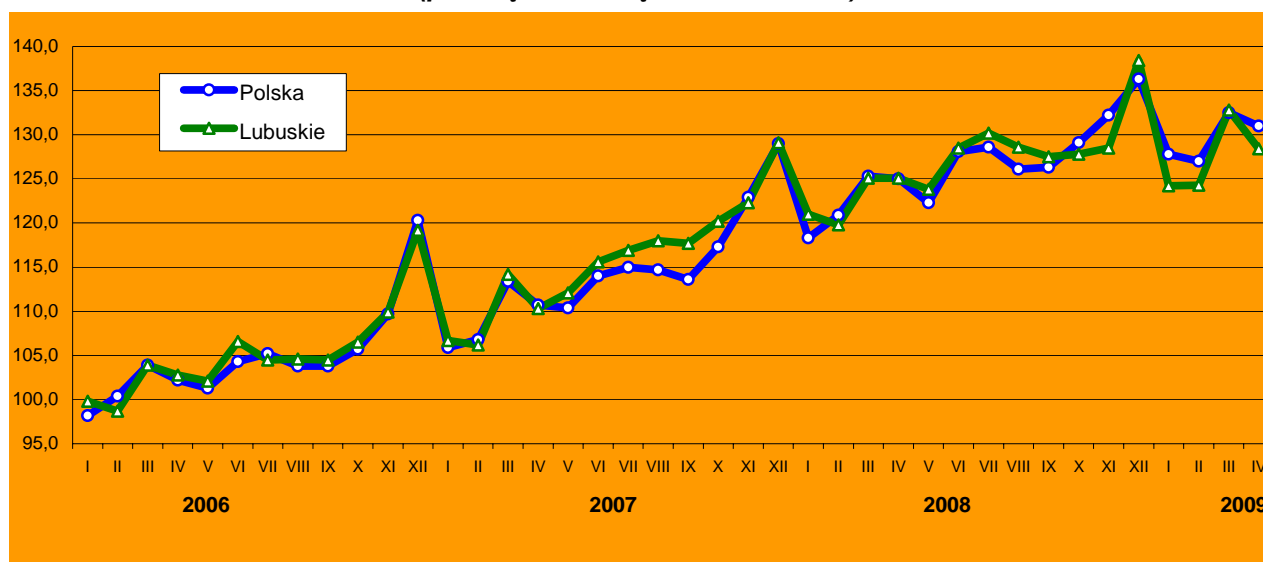
W kwietniu br. pracodawcy zgłosili do urzędów pracy 4710 ofert zatrudnienia, wobec 3834 w poprzednim miesiącu oraz 4757 przed rokiem. Do wykonywania prac społecznie użytecznych zaproponowano 1577 ofert, 976 ofert było dla osób odbywających staże. W końcu kwietnia br. na 1 ofertę przypadało 45 bezrobotnych, wobec 62 przed miesiącem i 31 w kwietniu ub. roku.

Wydatki z Funduszu Pracy w okresie styczeń-kwiecień br. wyniosły 52,9 mln zł (w kwietniu br. 18,7 mln), na zasiłki dla bezrobotnych przeznaczono 59,0%, na programy promocji zatrudnienia 35,7% ogółu środków.

WYNAGRODZENIA

W kwietniu br. przeciętne miesięczne wynagrodzenie brutto w sektorze przedsiębiorstw wyniosło 2645,46 zł (80,3% średniej krajowej) i było o 3,3% niższe w stosunku do poprzedniego miesiąca. *Przeciętne miesięczne wynagrodzenie w kraju wyniosło 3294,76 zł, tj. o 1,1% mniej niż w poprzednim miesiącu.* Średnia płaca w sektorze publicznym wyniosła 2971,64 zł, a w sektorze prywatnym 2611,57 zł tj. mniej niż przed miesiącem odpowiednio o 7,4% i 2,8%.

DYNAMIKA PRZECIĘTNEGO MIESIĘCZNEGO WYNAGRODZENIA BRUTTO W SEKTORZE PRZEDSIĘBIORSTW (przeciętne miesięczne 2005 = 100)



Najbardziej znaczący spadek wynagrodzeń wystąpił w sekcji wytwarzanie i zaopatrywanie w energię elektryczną, gaz, parę wodną i gorącą wodę o 41,0%. Niższe niż przed miesiącem płace odnotowano także w jednostkach prowadzących działalność profesjonalną, naukową i techniczną o 18,6% oraz w sekcjach: administrowanie i działalność wspierająca o 7,8%, informacja i komunikacja o 4,5%, dostawa wody; gospodarowanie ściekami i odpadami; rekultywacja o 2,9%. Wzrost wynagrodzeń wystąpił w 3 sekcjach: zakwaterowanie i gastronomia o 3,5%, transport i gospodarka magazynowa o 3,0% oraz obsługa rynku nieruchomości o 0,9%. W przedsiębiorstwach zajmujących się handlem; naprawą pojazdów samochodowych wynagrodzenia nie zmieniły się w skali miesiąca.

W przetwórstwie przemysłowym przeciętna płaca ukształtowała się na poziomie o 1,9% niższym niż w marcu br., a spadek wynagrodzeń zaznaczył się w 14 działach przetwórstwa przemysłowego (spośród 22), skupiających łącznie 52,5% zatrudnionych w przemyśle. Wynagrodzenia niższe niż przed miesiącem wypłacono m.in. w produkcji metali o 11,4%, w produkcji maszyn i urządzeń o 5,2%, w produkcji wyrobów tekstylnych o 5,1%, w produkcji skór i wyrobów skórzanych oraz w produkcji wyrobów z pozostałych mineralnych surowców niemetalicznych po 5,0%. Największy wzrost wynagrodzeń odnotowano w jednostkach zajmujących się naprawą, konserwacją i instalowaniem maszyn o 8,9%, produkcją pojazdów samochodowych, przyczep i naczep oraz poligrafią i reprodukcją zapisanych nośników informacji po 4,1%.

W porównaniu do kwietnia ub. roku przeciętne miesięczne wynagrodzenie w sektorze przedsiębiorstw wzrosło o 2,6% (w kraju wzrosło o 4,8%), przy czym wzrost płac obserwowano zarówno w sektorze prywatnym (o 2,7%), jak i w publicznym (o 1,6%).

W ujęciu rocznym wynagrodzenia wzrosły w większości sekcji, najbardziej znacząco - o 41,7% w działalności profesjonalnej, naukowej i technicznej. W mniejszym stopniu wzrosły płace w sekcjach: informacja i komunikacja o 6,4%, handel; naprawa pojazdów samochodowych o 6,0%, obsługa rynku nieruchomości o 5,3%, dostawa wody; gospodarowanie ściekami i odpadami; rekultywacja o 3,6%. Spadek płac wystąpił w budownictwie o 4,2%, w administrowaniu i działalności wspierającej o 1,2%, a także w transporcie i gospodarce magazynowej o 0,6%.

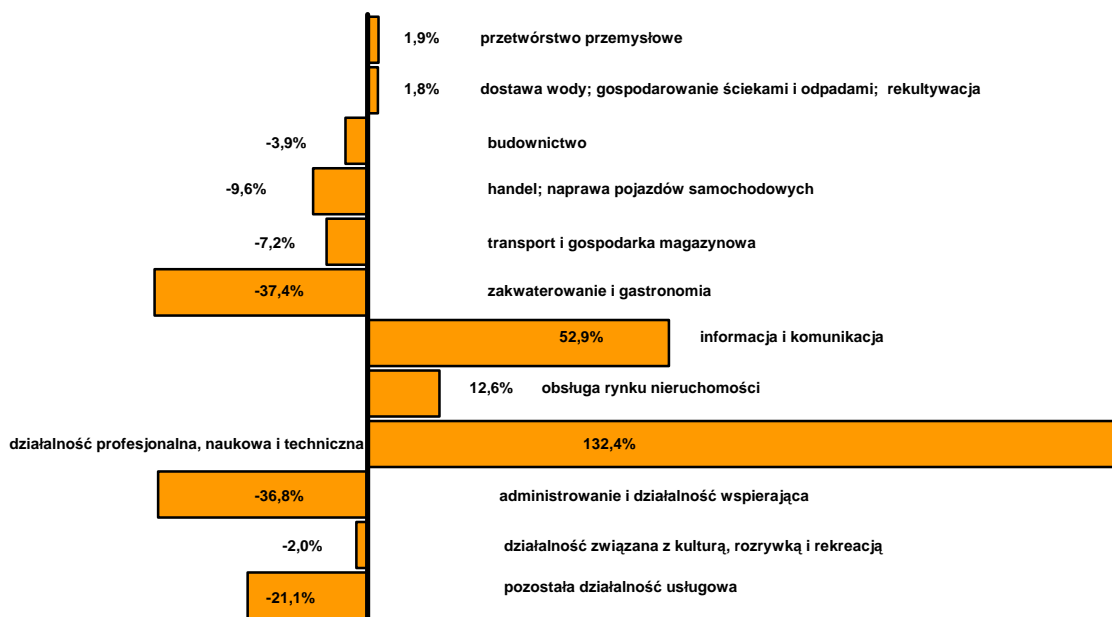
W przemyśle, w tym w przetwórstwie przemysłowym, płace ukształtowały się na poziomie wyższym niż przed rokiem odpowiednio o 2,2% i 2,0%. Wzrost płac w skali roku zaznaczył się m.in. jednostkach zajmujących się naprawą, konserwacją i instalowaniem maszyn i urządzeń o 15,6%, a także w produkcji pojazdów samochodowych, przyczep i naczep o 11,0%, w produkcji mebli o 9,6%, w produkcji skór i wyrobów skórzanych oraz w produkcji wyrobów tekstylnych po 9,6%, w produkcji chemikaliów i wyrobów chemicznych o 9,0%, w produkcji papieru i wyrobów z papieru o 5,2%. Niższe płace odnotowano m.in. w produkcji wyrobów z pozostałych mineralnych surowców niemetalicznych o 12,0%, w produkcji maszyn i urządzeń o 10,0%, w produkcji wyrobów z gumy i tworzyw sztucznych o 8,3%.

W okresie styczeń-kwiecień br. przeciętne miesięczne wynagrodzenie w sektorze przedsiębiorstw ukształtowało się na poziomie 2663,04 zł, tj. o 5,2% wyższym niż przed rokiem. W kraju wzrost wyniósł 5,9%.

Najbardziej dynamicznie - o 82,5% płace wzrosły w działalności profesjonalnej, naukowej i technicznej. W pozostałych sekcjach wzrost wynagrodzeń nie przekroczył 10%: w sekcji informacja i komunikacja wyniósł 8,4%, handel; naprawa pojazdów samochodowych 7,1%, dostawa wody; gospodarowanie ściekami i odpadami; rekultywacja 6,6%, obsługa rynku nieruchomości 5,3%, przetwórstwo przemysłowe 4,4%. Spadek płac notowano m.in. w budownictwie o 3,3% oraz w transporcie i gospodarce magazynowej o 1,8%.

W przetwórstwie przemysłowym wzrost wynagrodzenia wystąpił w 17 działach, m.in. w produkcji skór i wyrobów skórzanych o 14,5%, w produkcji wyrobów tekstylnych o 13,6%, w produkcji chemikaliów i wyrobów chemicznych o 13,3%, w produkcji mebli o 10,9%. Powyżej poziomu ubiegłorocznego ukształtowały się także wynagrodzenia w jednostkach zajmujących się naprawą, konserwacją i instalowaniem maszyn i urządzeń o 8,8%, produkcją artykułów spożywczych o 7,0%, produkcją papieru i wyrobów z papieru o 5,5% oraz produkcją pojazdów samochodowych, przyczep i naczep o 5,0%. Niższe niż przed rokiem płace odnotowano w produkcji maszyn i urządzeń o 7,5%, w produkcji metali o 4,2% oraz w produkcji wyrobów z gumy i tworzyw sztucznych o 3,7%.

ODCHYLENIA PRZECIĘTNYCH MIESIĘCZNYCH WYNAGRODZEŃ BRUTTO OD PRZECIĘTNEGO W WOJEWÓDZTWIE W WYBRANYCH SEKCJACH W KWIETNIU 2009 R.



MIESZKANIA

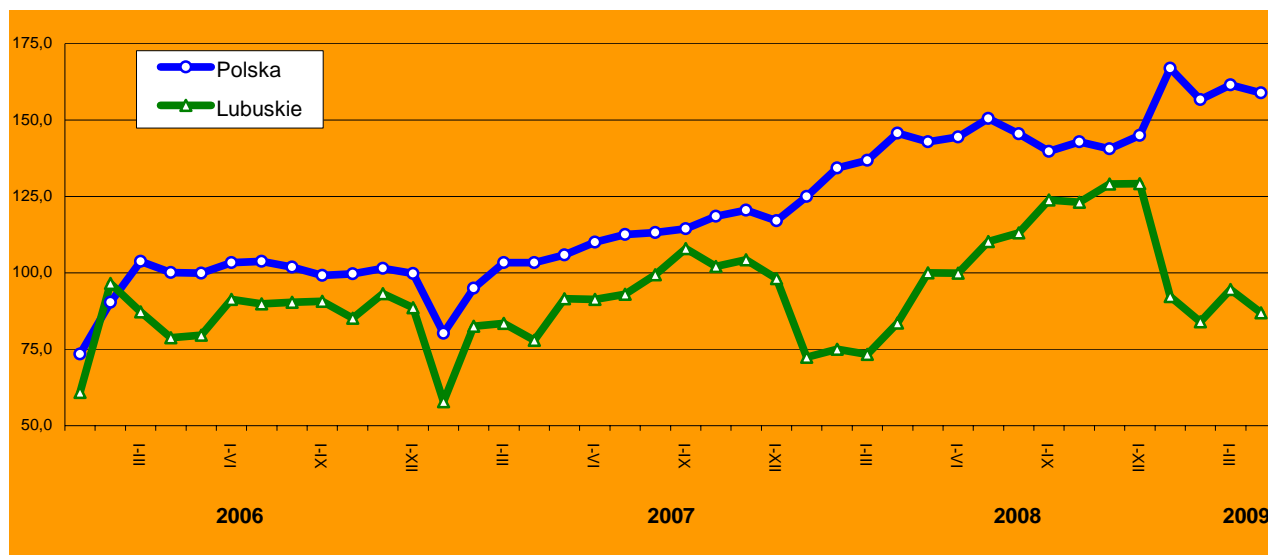
W kwietniu br. przekazano do użytkowania 221 mieszkań, tj. mniej o 32,6% aniżeli w marcu br. i o 39,6% mniej niż kwietniu ub. roku. W kraju mniej odpowiednio o 1,5% i 14,3%. W omawianym miesiącu zakończono budowę 121 mieszkań indywidualnych, 59 na sprzedaż lub wynajem, 40 społecznych czynszowych i 1 zakładowego.

W okresie czterech miesięcy br. wybudowano łącznie 1049 mieszkań, a uzyskane efekty były o 4,2% wyższe niż w tym samym okresie ub. roku. W kraju zanotowano efekty wyższe o 9,0%. Większość mieszkań - 626, zrealizowano w budownictwie indywidualnym. W tym okresie w budownictwie przeznaczonym na sprzedaż lub wynajem oddano 345 mieszkań, 40 społecznych czynszowych, po 19 w budownictwie komunalnym i zakładowym. Łączna powierzchnia użytkowa mieszkań oddanych do użytkowania wyniosła 121,7 tys. m² i była o 15,7% większa niż przed rokiem. Przeciętna powierzchnia użytkowa 1 mieszkania wyniosła 116,0 m². Największe mieszkania powstały w budownictwie indywidualnym, a ich powierzchnia wyniosła 137,6 m². W pozostałych formach budownictwa

mieszkania miały powierzchnię od 47,9 m² w budownictwie zakładowym do 90,2 m² w mieszkaniach przeznaczonych na sprzedaż lub wynajem.

Od początku br. rozpoczęto budowę 1307 mieszkań (1165 przed rokiem), w tym 619 w budownictwie przeznaczonym na sprzedaż lub wynajem, 570 w budownictwie indywidualnym. Wydano 1488 pozwoleń na budowę mieszkań (1371 w ub. roku) w tym 644 w budynkach indywidualnych, 611 w przeznaczonych na sprzedaż lub wynajem, 117 w spółdzielczych i 116 w komunalnych.

DYNAMIKA MIESZKAŃ ODDANYCH DO UŻYTKOWANIA (analogiczny okres 2005 = 100)



ROLNICTWO

Średnia temperatura powietrza w kwietniu br. wynosiła 12,1°C i była wyższa od średniej wieloletniej (z lat 1977-2008) o 3,8°C, a w porównaniu do średniej temperatury kwietnia ub. roku była wyższa o 3,7°C. Najniższą temperaturę minus 0,5°C, mierzoną na wysokości 2 m w klatce meteorologicznej, zanotowano 1 kwietnia br. Najcieplej było 28 kwietnia br., termometr w klatce wskazywał 24,5°C. Temperatura gleby mierzona na głębokości 10 cm wahała się od 5°C na początku miesiąca do 12,5°C w ostatniej dekadzie. Suma opadów atmosferycznych, wynosząca 7,5 mm/m², była niższa od ubiegłorocznej o 108,3 mm, a w porównaniu do średniej wieloletniej opadów było mniej o 29 mm.

Warunki agrometeorologiczne sprzyjały prowadzeniu prac polowych (siew, nawożenie, opryski). Wyższe temperatury przyspieszyły wegetację roślin, obserwuje się wcześniejsze wschody roślin jarych oraz kwitnienie rzepaku i drzew owocowych. Na słabszych glebach zauważa się żółknięcie roślin spowodowane brakiem wody.

W kwietniu br., w porównaniu do poprzedniego miesiąca, spadły ceny skupu zbóż i żywca drobiowego, natomiast zwiększyły się ceny skupu żywca wołowego i wieprzowego oraz mleka. Na targowiskach więcej płacono za prosiętą na chów, natomiast zmniejszyły się ceny zbóż.

Cena skupu pszenicy wynosiła 51,79 zł za dt i w porównaniu do poprzedniego miesiąca i roku była niższa odpowiednio o 2,0% i 42,0%. Cena skupu żyta zmniejszyła się w ciągu miesiąca o 3,5% do poziomu 37,85 zł za dt, a w porównaniu do poprzedniego roku spadła o 47,9%.

Na wytypowanych do badania targowiskach płacono średnio 80,00 zł za dt pszenicy i była to cena niższa niż przed miesiącem i rokiem odpowiednio o 5,3% i 20,0%. Cena żyta obniżyła się w ciągu miesiąca o 3,1% do poziomu 70,00 zł za dt, a w porównaniu do poprzedniego roku spadła o 42,9%.

W obrocie giełdowym, w porównaniu do przedniego miesiąca, zanotowano spadek cen wszystkich rodzajów zbóż. Za pszenicę konsumpcyjną i paszową płacono mniej odpowiednio o 3,4% i 6,1%. Ceny żyta konsumpcyjnego i paszowego spadły odpowiednio o 5,1% i 13,6%. Jęczmień, owies i pszenżyto paszowe oferowano po cenach niższych odpowiednio o 2,8%, 7,4%, i 8,9%. Szczegółowe informacje na temat wysokości cen zbóż w poszczególnych dekadach kwietnia br. przedstawiono w tabeli:

Rodzaje zbóż	I	II	III
	w złotych za tonę		
Pszenica konsumpcyjna	560	560	580
Pszenica paszowa	510	462	465
Żyto konsumpcyjne	376	357	380
Żyto paszowe	340	340	330
Jęczmień paszowy	450	450	460
Owies paszowy	400	395	400
Pszenżyto paszowe	410	410	410

Źródło: Zielonogórska Giełda Rolno – Towarowa S.A.

Cena skupu żywca wołowego, wynosząca 4,33 zł za kg, w porównaniu do poprzedniego miesiąca i roku zwiększyła się odpowiednio o 0,9% i 23,0%. Żywiec wieprzowy skupowano w cenie 4,97 zł za kg, tj. wyższej niż przed miesiącem i rokiem odpowiednio o 5,3% i 34,3%. Cena skupu żywca drobiowego zmniejszyła się w ciągu miesiąca o 1,5% do poziomu 4,03 zł za kg, natomiast w porównaniu do poprzedniego roku nie uległa zmianie.

Na badanych targowiskach przeciętna cena prosiąt na chów wynosiła 140,00 zł za sztukę i w porównaniu do poprzedniego miesiąca wzrosła o 16,7%.

Cena skupu mleka krowiego wzrosła w ciągu miesiąca o 0,9% do poziomu 89,47 zł za hl, natomiast w porównaniu do poprzedniego roku była niższa o 16,1%.

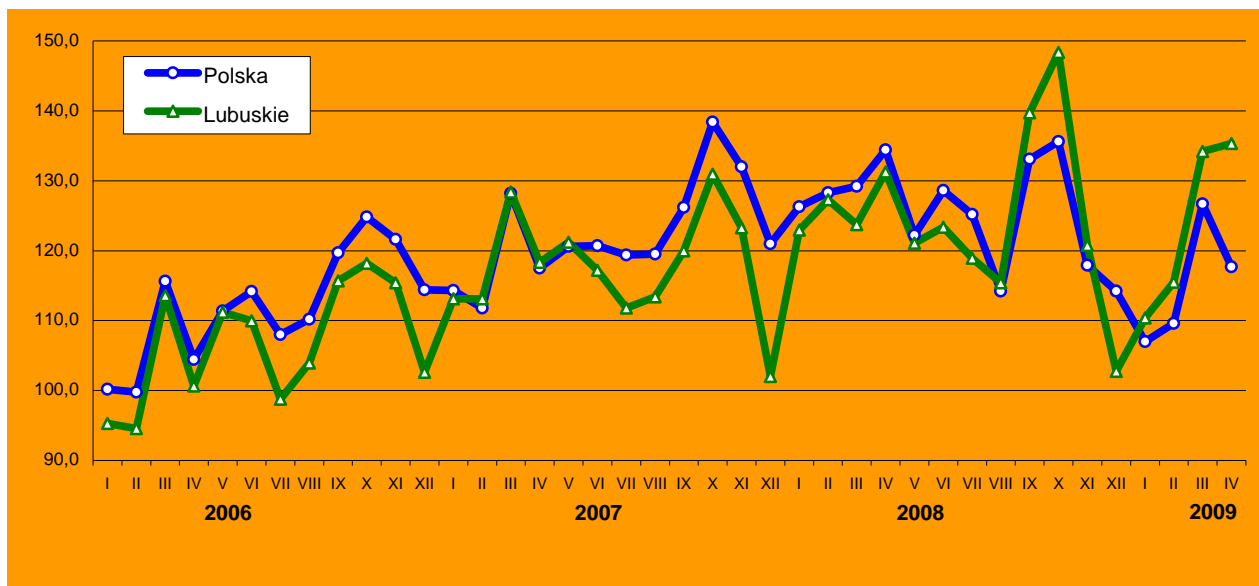
W kwietniu br. cena skupu 1 kg żywca wieprzowego równoważyła wartościowo 5,1 kg zestawu pasz, w ciągu miesiąca i roku wskaźnik ten wzrósł odpowiednio o 4,1% i 15,9%. Relacja ceny skupu żywca wieprzowego do ceny targowiskowej żyta wynosiła 7,1 i była wyższa niż przed miesiącem i rokiem odpowiednio o 9,2% i 136,7%.

PRZEMYSŁ I BUDOWNICTWO

PRZEMYSŁ

W kwietniu br. wartość przychodów ze sprzedaży wyrobów i usług uzyskanych przez podmioty gospodarcze sektora przedsiębiorstw wyniosła 1726,2 mln zł (w cenach bieżących), tj. więcej niż w poprzednim miesiącu i w kwietniu ub. roku odpowiednio o 1,0% i 3,1% (w cenach stałych). W kraju odnotowano spadek przychodów ze sprzedaży zarówno w stosunku do marca br., jak i do kwietnia ub. roku odpowiednio o 7,1% i 12,4%.

DYNAMIKA PRODUKCJI SPRZEDANEJ PRZEMYSŁU
(przeciętna miesięczna 2005 = 100; ceny stałe)



W przetwórstwie przemysłowym, stanowiącym 94,6% ogółu przychodów w przemyśle, wartość produkcji sprzedanej ukształtowała się na poziomie o 1,6% wyższym w stosunku do marca br. Najbardziej dynamiczny wzrost przychodów obserwowano w grupie przedsiębiorstw zajmujących się naprawą, konserwacją i instalowaniem maszyn i urządzeń o 38,1%, produkcją wyrobów z gumy i tworzyw sztucznych o 33,6% oraz produkcją chemikaliów i wyrobów chemicznych o 21,4%. Wyższe niż przed miesiącem przychody obserwowano także w poligrafii i reprodukcji zapisanych nośników informacji o 19,3%, w produkcji skór i wyrobów skórzanych o 15,9%, w produkcji wyrobów tekstylnych o 14,5%, w produkcji papieru i wyrobów z papieru o 8,0%, w produkcji maszyn i urządzeń o 7,5% oraz w produkcji wyrobów z metali o 6,8%. W działach o największym udziale w sprzedaży przemysłu odnotowano spadek przychodów: w produkcji wyrobów z drewna, korka, słomy i wikliny o 4,1%, w produkcji pojazdów samochodowych, przyczep i naczep o 4,7% oraz w produkcji artykułów spożywczych o 1,4%. Poniżej poziomu z poprzedniego miesiąca ukształtowała się także sprzedaż w produkcji metali o 8,1%, w produkcji odzieży 2,5% oraz w produkcji urządzeń elektrycznych o 1,7%.

W porównaniu do kwietnia ub. roku sprzedaż przetwórstwa przemysłowego wzrosła o 4,4%, a wyższe niż przed rokiem przychody odnotowano w 7 działach (spośród 22), których łączny udział w sprzedaży przetwórstwa przemysłowego wyniósł 28,2%. Były to m.in. poligrafia i reprodukcja zapisanych nośników informacji o 51,4%, produkcja papieru i wyrobów z papieru o 27,2%, produkcja maszyn i urządzeń o 16,2%, produkcja chemikaliów i wyrobów chemicznych o 12,8%, produkcja wyrobów tekstylnych 9,5%. Najgłębszy spadek przychodów w ujęciu

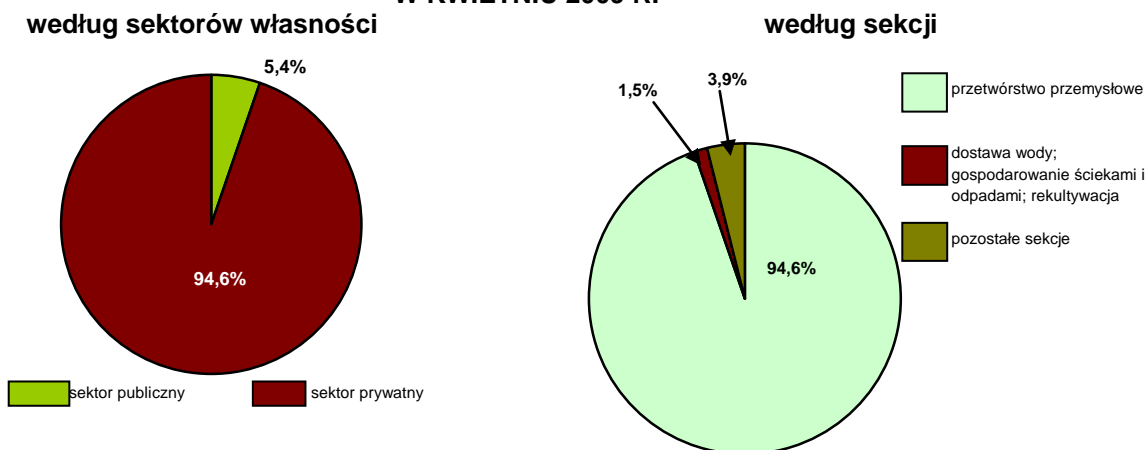
rocznym odnotowano w grupie jednostek zajmujących się naprawą, konserwacją i instalowaniem o 48,6%, produkcją metali o 44,7%, produkcją urządzeń elektrycznych o 37,3%, produkcją odzieży o 29,3%, produkcją wyrobów z metali o 21,5% oraz produkcją mebli o 20,1%.

W okresie styczeń-kwiecień br. produkcja sprzedana przemysłu ukształtowała się na poziomie 6428,2 mln zł, tj. o 1,0% niższym w stosunku do analogicznego okresu ub. roku. W przetwórstwie przemysłowym spadek wartości przychodów ze sprzedaży wyniósł 0,7%. *W kraju wartość przychodów zarówno w przemyśle, jak i w przetwórstwie przemysłowym zmniejszyła się o 10,1%.*

W 17 działach przetwórstwa przemysłowego przychody ze sprzedaży nie osiągnęły poziomu ubiegłorocznego. Najbardziej znacząco zmniejszyła się wielkość produkcji sprzedanej w działach: naprawa, konserwacja i instalowanie maszyn i urządzeń o 56,2%, produkcja metali o 38,6%, produkcja urządzeń elektrycznych o 37,9%, produkcja odzieży o 34,0%, produkcja wyrobów z gumy i tworzyw sztucznych o 24,2%, produkcja wyrobów z metali o 24,1% oraz produkcja skór i wyrobów skórzanych o 21,5%. Przychody wyższe niż przed rokiem uzyskały m.in. podmioty gospodarcze zajmujące się produkcją papieru i wyrobów z papieru o 20,0%, poligrafia i reprodukcją zapisanych nośników informacji o 18,8%, produkcją maszyn i urządzeń o 8,0%.

Wydajność pracy mierzona wartością produkcji sprzedanej na 1 zatrudnionego, w okresie styczeń-kwiecień br., wyniosła w przemyśle 98,2 tys. zł, w tym w przetwórstwie przemysłowym 98,7 tys. zł i wzrosła w skali roku odpowiednio o 3,5% i 4,4% (w cenach stałych).

STRUKTURA PRODUKCJI SPRZEDANEJ PRZEMYSŁU WEDŁUG SEKTORÓW WŁASNOŚCI I SEKCJI W KWIETNIU 2009 R.



W okresie styczeń – kwiecień br., w porównaniu do analogicznego okresu ub. roku, zwiększyła się produkcja m.in.: wędlin i kielbas o 59,5%, pieczywa świeżego o 40,1%, mebli o 14,2%. Zmniejszenie nastąpiło natomiast m.in. w produkcji: papieru i tektury o 1,2%, koszul męskich lub chłopięcych o 20,6%, obuwia z wierzchami wykonanymi ze skóry o 21,4%, drewna przetartego lub struganego o 23,4%, wyrobów z tworzyw sztucznych o 36,7%, kawałków z indyka świeżych lub chłodzonych o 41,4%, tarcicy iglastej o 52,9%.

BUDOWNICTWO

W kwietniu br. przychody ze sprzedaży produkcji i usług w przedsiębiorstwach budowlanych wyniosły 133,3 mln zł (w cenach bieżących) i były o 5,1% wyższe w porównaniu do marca br., natomiast o 8,2% niższe od uzyskanych przed rokiem.

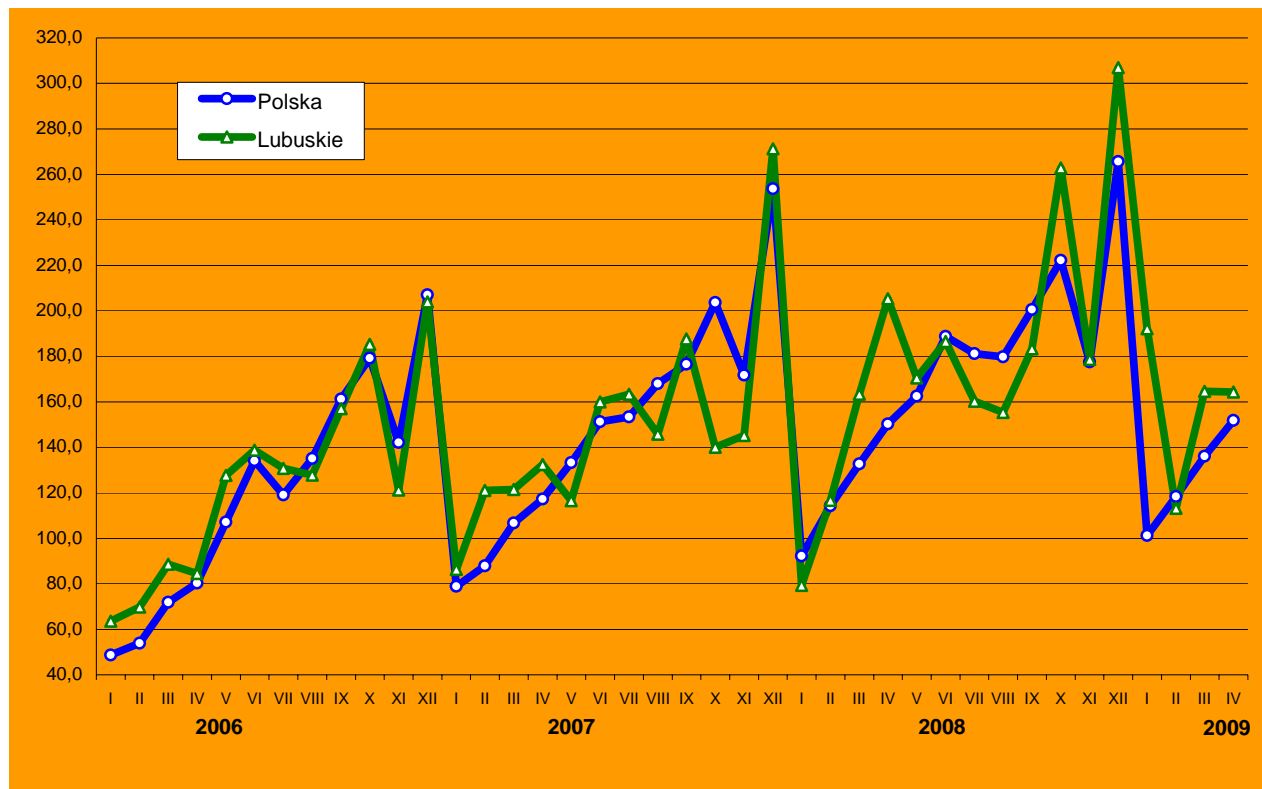
Produkcja budowlano-montażowa w omawianym miesiącu, o wartości 79,6 mln zł, była niższa o 0,1% aniżeli w marcu br., a w stosunku do ubiegłego roku niższa o 19,9%. *W kraju produkcja budowlano-montażowa, w cenach stałych, ukształtowała się w porównaniu do marca br. i kwietnia ub. roku na poziomie wyższym odpowiednio o 12,0% i 0,5%.*

Od początku br. przychody ze sprzedaży w budownictwie wyniosły 455,8 mln zł, tj. o 3,0% mniej niż przed rokiem (w cenach bieżących). Na jednostki sektora prywatnego przypadało 98,6% przychodów, tj. o 2,6% mniej w porównaniu do analogicznego okresu poprzedniego roku.

Produkcja budowlano-montażowa w tym czasie osiągnęła 280,2 mln zł (w cenach bieżących) i była o 7,9% niższa aniżeli w okresie czterech miesięcy ub. roku, a jej udział w sprzedaży ogółem stanowił 61,5%. *W kraju, licząc w cenach stałych, spadek wyniósł 0,2%.* Spadek wartości produkcji budowlano-montażowej na tle ub. roku w przedsiębiorstwach budowlanych zajmujących się wznoszeniem budynków wyniósł 7,8%, w przedsiębiorstwach

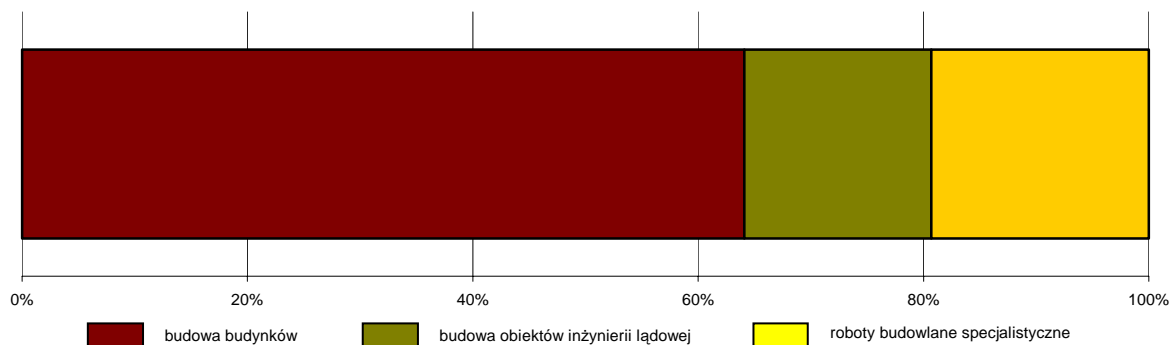
zajmujących się budową obiektów inżynierii lądowej i wodnej - 2,1%, a w zajmujących się robotami specjalistycznymi - 15,9%.

DYNAMIKA PRODUKCJI BUDOWLANO-MONTAŻOWEJ (przeciętna miesięczna 2005 = 100; ceny bieżące)



Wydajność pracy w budownictwie, mierzona wartością przychodu ze sprzedaży na 1 zatrudnionego, w okresie styczeń-kwiecień br. wyniosła 56,6 tys. zł (licząc w cenach bieżących) i zmniejszyła się o 16,9% w porównaniu do czterech miesięcy ub. roku.

STRUKTURA PRZYCHODÓW ZE SPRZEDAŻY WYROBÓW I USŁUG W BUDOWNICTWIE WEDŁUG DZIAŁÓW W KWIECNIU 2009 R.



HANDEL

W kwietniu br. sprzedaż detaliczna zrealizowana przez przedsiębiorstwa handlowe i niehandlowe wyniosła 441,8 mln zł (w cenach bieżących) i była o 10,7% wyższa niż przed miesiącem.

Najbardziej dynamicznie wzrosła sprzedaż włókna, odzieży, obuwia o 23,8%, pojazdów samochodowych, motocykli, części o 19,6%, oraz pozostała sprzedaż w niewyspecjalizowanych sklepach o 17,6%. Wyższa niż w marcu br. była także sprzedaż w niewyspecjalizowanych sklepach z przewagą żywności, napojów i wyrobów tytoniowych o 14,3%, sprzedaż żywności, napojów alkoholowych i bezalkoholowych w wyspecjalizowanych punktach sprzedaży o 14,0%, sprzedaż prasy, książek, pozostała sprzedaż w wyspecjalizowanych sklepach o 13,7% oraz sprzedaż paliw stałych, ciekłych i gazowych o 10,4%. Poniżej poziomu z poprzedniego miesiąca ukształtowała się sprzedaż mebli, RTV, AGD oraz farmaceutyków, kosmetyków i sprzętu ortopedycznego odpowiednio o 5,2% i 1,4%.

W relacji do kwietnia ub. roku obroty w handlu detalicznym zmniejszyły się o 1,1%. Podobnie jak w marcu br. najgłębszy spadek sprzedaży w skali roku zaznaczył się w grupach: paliwa stałe, ciekłe i gazowe (o 35,5%) oraz pojazdy samochodowe, motocykle, części (o 23,9%). Niższa niż przed rokiem (o 4,7%) była także sprzedaż żywności, napojów alkoholowych i bezalkoholowych oraz wyrobów tytoniowych w wyspecjalizowanych punktach sprzedaży. W pozostałych grupach wartość sprzedaży wzrosła w stosunku do ubiegłorocznej: m.in. sprzedaż mebli, RTV, AGD o 30,9%, sprzedaż w niewyspecjalizowanych sklepach z przewagą żywności, napojów i wyrobów tytoniowych o 28,6%, sprzedaż farmaceutyków, kosmetyków i sprzętu ortopedycznego o 27,7%, sprzedaż prasy, książek, pozostała sprzedaż w wyspecjalizowanych sklepach o 23,6% oraz sprzedaż włókna, odzieży, obuwia o 22,1%.

Sprzedaż hurtowa zrealizowana w kwietniu br. przez przedsiębiorstwa handlowe i niehandlowe wyniosła 540,0 mln zł i była niższa zarówno w stosunku do poprzedniego miesiąca jak i do kwietnia ub. roku odpowiednio o 5,4% i 0,3%.

Inne dane charakteryzujące województwo można znaleźć w publikacjach naszego Urzędu oraz w publikacjach ogólnopolskich GUS.

Zapraszamy do Internetu na strony www.stat.gov.pl/zg.

Zielona Góra, maj 2009 r.

U w a g a. Ze względu na zmianę stosowanej klasyfikacji na PKD 2007 i wynikające stąd zmiany w sektorze przedsiębiorstw, dla umożliwienia dokonywania porównań przeliczono dane za 2008 r. Prezentowane aktualnie dane nie są natomiast porównywalne z publikowanymi w poprzednich komunikatach.

WYBRANE DANE O WOJEWÓDZTWIE LUBUSKIM

WYSZCZEGÓLNIENIE		I	II	III	IV	V	VI	VII	VIII	IX	X	XI	XII
Ludność ^a (w tys. osób).....	2008	.	.	1008,5	.	.	1008,7	.	.	1009,3	.	.	1009,0
	2009
Bezrobotni zarejestrowani ^a (w tys. osób).....	2008	54,8	52,9	50,5	47,3	45,0	42,6	42,7	42,4	42,3	41,0	43,1	46,3
	2009	53,7	56,3	57,3	56,2								
Stopa bezrobocia ^{ab} (w %).....	2008	14,4	13,9	13,4	12,6	12,1	11,5	11,5	11,5	11,4	11,1	11,6	12,4
	2009	14,1	14,7	15,0	14,7								
Oferty pracy (w ciągu miesiąca)	2008	3679	4493	3947	4757	3850	4199	4166	4114	4516	4161	2872	2222
	2009	3499	4060	3834	4710								
Liczba bezrobotnych na 1 ofertę pracy ^a	2008	45	30	34	31	32	25	25	25	25	25	40	52
	2009	42	39	62	45								
Przeciętne zatrudnienie w sektorze przedsiębiorstw ^c (w tys. osób)	2008	113,2	114,7	115,1	115,2	115,4	115,1	114,9	115,0	117,6	117,4	116,8	115,0
	2009	116,9	115,4	114,0	113,7								
poprzedni miesiąc = 100	2008	102,2	101,3	100,4	100,1	100,1	99,7	99,8	100,1	102,3	99,8	99,5	98,5
	2009	101,7	98,7	98,8	99,7								
analogiczny miesiąc poprzedniego roku = 100	2008	101,5	102,4	103,0	103,3	103,5	102,7	102,5	102,6	105,7	105,8	105,3	103,8
	2009	103,3	100,7	99,1	98,7								
Przeciętne wynagrodzenia miesięczne brutto w sektorze przedsiębiorstw ^c (w zł)	2008	2493,86	2468,09	2578,85	2578,07	2551,34	2647,66	2683,75	2649,49	2626,58	2633,92	2647,90	2852,00
	2009	2558,89	2561,97	2736,12	2645,46								
poprzedni miesiąc = 100	2008	93,7	99,0	104,5	100,0	99,0	103,8	101,4	98,7	99,1	100,3	100,5	107,7
	2009	89,7	100,1	106,8	96,7								
analogiczny miesiąc poprzedniego roku = 100	2008	113,4	112,8	109,6	113,4	110,5	111,2	111,4	108,9	108,3	106,3	105,0	107,2
	2009	102,6	103,8	106,1	102,6								
Mieszkania oddane do użytkowania (od początku roku)	2008	309	446	641	1007	1346	1510	1912	2166	2520	3012	3412	4254
	2009	394	500	828	1049								
analogiczny okres poprzedniego roku = 100.....	2008	125,1	90,8	87,7	107,2	109,3	109,4	118,7	113,8	114,6	120,6	123,8	131,6
	2009	127,5	112,1	129,2	104,2								
Nakłady inwestycyjne ^{de} (w tys. zł; ceny bieżące)	2008	718274	.	.	1019236	.	.	1426873
	2009
analogiczny okres poprzedniego roku = 100.....	2008	161,1	.	.	136,5	.	.	100,9
	2009								
Produkcja sprzedana przemysłu ^c (w cenach stałych):													
poprzedni miesiąc = 100	2008	122,8	104,0	97,4	106,0	92,2	100,5	96,3	95,7	120,5	106,7	82,7	89,9
	2009	107,4	104,0	115,8	101,0								
analogiczny miesiąc poprzedniego roku = 100	2008	110,7	115,1	98,7	113,6	102,2	106,2	107,1	101,1	115,2	113,8	100,0	108,6
	2009	89,8	90,7	108,5	103,1								
Produkcja budowlano – montażowa ^c (w cenach bieżących):													
poprzedni miesiąc = 100	2008	25,1	149,3	152,1	127,0	82,0	112,2	87,3	97,0	117,9	142,9	67,0	165,1
	2009	62,6	59,0	145,3	99,9								
analogiczny miesiąc poprzedniego roku = 100	2008	79,4	84,8	128,7	149,9	139,7	114,0	97,6	106,0	97,3	186,2	120,3	105,2
	2009	242,1	97,0	100,7	80,1								

^a Stan w końcu okresu. ^b Udział zarejestrowanych bezrobotnych w cywilnej ludności aktywnej zawodowo. ^c W przedsiębiorstwach z większą od 9 liczbą pracujących. ^d W przedsiębiorstwach z większą od 49 liczbą pracujących. ^e Prezentowane w układzie Polskiej Klasyfikacji Działalności 2004 (PKD 2004).

WYBRANE DANE O WOJEWÓDZTWIE LUBUSKIM (dok.)

WYSZCZEGÓLNIENIE	I	II	III	IV	V	VI	VII	VIII	IX	X	XI	XII
Sprzedaż detaliczna towarów ^a (w cenach bieżących):												
poprzedni miesiąc = 100 2008	88,0	100,1	109,4	100,8	96,7	104,4	97,3	97,9	98,9	98,2	87,0	113,4
2009	90,2	99,8	107,6	110,7								
analogiczny miesiąc poprzedniego roku = 100 2008	99,2	106,7	105,1	101,0	106,9	105,4	99,9	94,8	103,3	95,3	86,2	89,6
2009	91,9	91,6	90,1	98,9								
Wskaźnik cen												
towarów i usług konsumpcyjnych ^b :												
analogiczny okres poprzedniego roku = 100 2008	.	.	104,0	.	.	104,2	.	.	105,0	.	.	103,7
2009								
skupu ziarna zbóż:												
poprzedni miesiąc = 100 2008	108,2	106,6	98,0	95,5	94,4	98,7	83,4	87,0	94,0	88,4	92,6	101,4
2009	111,9	110,8	89,6	95,8								
analogiczny miesiąc poprzedniego roku = 100 2008	133,1	135,2	135,5	138,4	129,2	134,3	123,2	82,7	64,0	57,3	53,4	57,1
2009	59,0	61,3	56,0	56,2								
skupu żywca rzeźnego wołowego:												
poprzedni miesiąc = 100 2008	97,8	105,3	99,5	94,1	98,0	112,2	96,9	96,5	106,1	99,0	98,4	102,9
2009	104,4	100,0	106,7	100,9								
analogiczny miesiąc poprzedniego roku = 100 2008	97,8	98,7	97,4	92,4	97,5	110,6	113,6	108,4	101,6	101,6	103,3	105,5
2009	112,6	106,9	114,7	123,0								
skupu żywca rzeźnego wieprzowego:												
poprzedni miesiąc = 100 2008	99,7	92,7	110,6	101,6	106,2	106,9	99,5	104,8	105,9	96,6	96,9	101,6
2009	100,5	101,4	105,1	105,3								
analogiczny miesiąc poprzedniego roku = 100 2008	112,0	99,1	107,1	110,1	120,9	115,7	104,0	107,4	111,5	117,9	123,6	123,9
2009	124,8	136,5	129,7	134,3								
Relacje cen skupu ^c żywca wieprzowego do cen 1 kg												
zestawu pasz ^d 2008	4,4	4,1	4,5	4,4	4,6	4,9	3,5	4,1	4,7	5,0	4,9	4,9
2009	4,9	4,6	4,9	5,1								
Wskaźnik rentowności obrotu w przedsiębiorstwach ^{ef}												
brutto ^g (w %) 2008	.	.	4,3	.	.	5,4	.	.	5,5	.	.	3,6
2009								
netto ^h (w %) 2008	.	.	3,3	.	.	4,5	.	.	4,4	.	.	2,7
2009								
Podmioty gospodarki narodowej ^{fi} 2008	105843	104676	104215	102501	101185	101101	101243	101556	101799	101948	101730	101861
2009	101941	101995	101700	101346								
w tym spółki handlowe 2008	6628	6654	6682	6706	6721	6752	6723	6741	6777	6801	6812	6830
2009	6851	6882	6906	6928								
w tym z udziałem kapitału zagranicznego 2008	2526	2538	2552	2560	2561	2565	2563	2572	2586	2592	2601	2616
2009	2622	2629	2632	2633								

^a W przedsiębiorstwach z większą od 9 liczbą pracujących. ^b W kwartale. ^c Ceny bieżące bez VAT. ^d Zestaw pasz obejmuje: 0,58 kg ziemniaków i 0,35 kg zbóż (wg cen targowiskowych) oraz 0,07 kg mieszanki "PT-2" (wg cen detalicznych).

^e Z większą od 49 liczbą pracujących; dane są prezentowane narastająco. ^f Prezentowane w układzie Polskiej Klasyfikacji Działalności 2004 (PKD 2004). ^g Relacja wyniku finansowego brutto do przychodów z całokształtu działalności. ^h Relacja wyniku finansowego netto do przychodów z całokształtu działalności. ⁱ W rejestrze REGON, bez rolników indywidualnych; stan w końcu okresu.

U w a g a. Znak „*” oznacza, że dane zostały zmienione w stosunku do już opublikowanych.