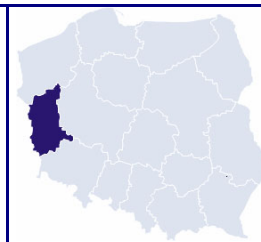




**URZĄD STATYSTYCZNY W ZIELONEJ GÓRZE**  
ul. Spokojna 1, 65-954 Zielona Góra



Kontakt: e-mail: SekretariatUSZGR@stat.gov.pl  
tel. 68 322 31 12  
faks 68 325 36 79

Internet: <http://www.stat.gov.pl/zg>

**KOMUNIKAT O SYTUACJI SPOŁECZNO-GOSPODARCZEJ  
WOJEWÓDZTWA LUBUSKIEGO  
W PAŹDZIERNIKU 2012 R.**

Nr 10/2012

opublikowany 29.11.2012

\*\*\*

- ⇒ Przeciętne zatrudnienie w sektorze przedsiębiorstw było mniejsze o 1,7% niż w analogicznym miesiącu ub. roku. W końcu października br. liczba zarejestrowanych bezrobotnych była niższa niż przed rokiem. Stopa bezrobocia ukształtowała się na poziomie 14,9% (przed miesiącem było to 15,1%, a w październiku ub. roku 14,4%). W skali roku zmniejszyła się liczba nowo zarejestrowanych, przy wzroście liczby osób wyłączonych z rejestrów bezrobotnych. Pracodawcy zgłosili mniej ofert pracy niż przed miesiącem i przed rokiem.
- ⇒ Utrzymał się wzrost przeciętnego wynagrodzenia brutto w relacji do analogicznego miesiąca ub. roku (o 6,9%), przy czym tempo wzrostu było wyższe od notowanego przed miesiącem i przed rokiem.
- ⇒ Ceny większości artykułów żywnościowych w październiku br. były wyższe niż w analogicznym okresie ub. roku. W skali roku wzrosły również m.in. ceny towarów i usług w zakresie transportu oraz ceny związane z mieszkaniem.
- ⇒ Na rynku rolnym w październiku 2012 r. przeciętne ceny skupu zbóż podstawowych oraz żywca wołowego i wieprzowego były wyższe niż przed rokiem, natomiast ceny skupu mleka obniżyły się. Średnia cena targowiskowa zbóż była wyższa niż przed rokiem, natomiast mniej płacono za ziemniaki. W porównaniu z wrześniem 2012 r. wzrosła przeciętna cena skupu zbóż podstawowych, bydła i mleka, natomiast mniej płacono za świny i drób. Niższa niż przed miesiącem była średnia targowiskowa cena zbóż, natomiast więcej płacono za ziemniaki. Wskaźnik opłacalności tuczu trzody chlewnej był wyższy niż przed miesiącem i przed rokiem.
- ⇒ Produkcja sprzedana przemysłu ukształtowała się na poziomie wyższym niż w analogicznym miesiącu ub. roku (o 2,2%). Jednocześnie odnotowano dalszy, mniej dynamiczny niż przed miesiącem, spadek produkcji sprzedanej budownictwa (5,3%), w tym budowlano-montażowej (o 3,4%).
- ⇒ Liczba oddanych do użytkowania mieszkań zmniejszyła się, w porównaniu z październikiem ub. roku. Zwiększyła się natomiast liczba mieszkań, na budowę których wydano pozwolenia oraz mieszkań, których budowę rozpoczęto.
- ⇒ Podobnie jak w poprzednich 5 miesiącach br., sprzedaż detaliczna ukształtowała się na niższym niż przed rokiem poziomie (o 6,7%). W stosunku do października ub. roku wzrosła natomiast sprzedaż hurtowa w jednostkach handlowych (o 1,3%).

Ponadto:

- ⇒ W okresie styczeń-wrzesień br. notowano poprawę wyników finansowych badanych przedsiębiorstw w relacji do uzyskanych w analogicznym okresie ub. roku, z wyjątkiem wyniku na pozostałej działalności operacyjnej. Wzrost przychodów z całokształtu działalności przy spadku kosztów ich uzyskania skutkowało poprawą wskaźnika poziomu kosztów. Także pozostałe wskaźniki ekonomiczno-finansowe były bardziej korzystne niż w okresie styczeń-wrzesień ub. roku.
- ⇒ W okresie styczeń-wrzesień br. nakłady inwestycyjne przedsiębiorstw mających siedzibę na terenie województwa lubuskiego były niższe niż w analogicznym okresie ub. roku (o 10,6%), przy czym spadek notowano zarówno w sektorze publicznym, jak i prywatnym. Zmniejszeniu uległa także liczba oraz wartość kosztorysowa inwestycji nowo rozpoczętych (odpowiednio o 7,6% i 7,0%).

## SPIS TREŚCI

### Strona

Rynek pracy .....	5
Wynagrodzenia .....	9
Ceny detaliczne .....	11
Rolnictwo .....	13
Przemysł i budownictwo.....	17
Budownictwo mieszkaniowe .....	19
Rynek wewnętrzny .....	21
Wyniki finansowe przedsiębiorstw .....	22
Nakłady inwestycyjne.....	25
Wybrane dane o województwie lubuskim .....	27

## UWAGI OGÓLNE

*Prezentowane w Komunikacie dane:*

- o zatrudnieniu, wynagrodzeniach oraz o produkcji sprzedanej przemysłu i budownictwa, produkcji budowlano-montażowej, a także o sprzedaży detalicznej i hurtowej towarów dotyczą podmiotów gospodarczych, w których liczba pracujących przekracza 9 osób,
- o sektorze przedsiębiorstw, dotyczą podmiotów prowadzących działalność gospodarczą w zakresie: leśnictwa i pozyskiwania drewna; rybołówstwa w wodach morskich; górnictwa i wydobywania; przetwórstwa przemysłowego; wytwarzania i zaopatrywania w energię elektryczną, gaz, parę wodną, gorącą wodę i powietrze do układów klimatyzacyjnych; dostawy wody; gospodarowania ściekami i odpadami oraz działalności związanej z rekultywacją; budownictwa; handlu hurtowego i detalicznego; naprawy pojazdów samochodowych, włączając motocykle; transportu i gospodarki magazynowej; działalności związanej z zakwaterowaniem i usługami gastronomicznymi; informacji i komunikacji; działalności związanej z obsługą rynku nieruchomości; działalności prawniczej, rachunkowo-księgowej i doradztwa podatkowego, działalności firm centralnych (head offices); doradztwa związanego z zarządzaniem; działalności w zakresie architektury i inżynierii; badań i analiz technicznych; reklamy, badania rynku i opinii publicznej; pozostałej działalności profesjonalnej, naukowej i technicznej; działalności w zakresie usług administrowania i działalności wspierającej; działalności związanej z kulturą, rozrywką i rekreacją; naprawy i konserwacji komputerów i artykułów użytku osobistego i domowego; pozostałej indywidualnej działalności usługowej,
- o cenach detalicznych dotyczą towarów żywnościowych i nieżywnościowych oraz usług, które pochodzą z notowań cen prowadzonych przez ankieterów w wybranych punktach sprzedaży, w wytypowanych regionach badania cen; ceny żywności notowane są raz w miesiącu z wyjątkiem owoców i warzyw, w zakresie których notowania cen prowadzone są dwa razy w miesiącu,
- o skupie produktów rolnych obejmują skup od producentów z terenu województwa; ceny podano bez podatku VAT,
- o wynikach finansowych przedsiębiorstw oraz nakładach inwestycyjnych dotyczą podmiotów gospodarczych prowadzących księgi rachunkowe (z wyjątkiem przedsiębiorstw rolnictwa, leśnictwa, łowiectwa i rybactwa, działalności finansowej i ubezpieczeniowej oraz szkół wyższych), w których liczba pracujących przekracza 49 osób.

Dane w ujęciu wartościowym wyrażone są w cenach bieżących i stanowią podstawę dla obliczenia wskaźników struktury. Wskaźniki dynamiki zaprezentowano na podstawie wartości w cenach bieżących, z wyjątkiem przemysłu, dla którego wskaźniki dynamiki podano na podstawie wartości w cenach stałych (średnie ceny bieżące 2005 r.).

Liczby względne (wskaźniki, odsetki) wyliczono na podstawie danych bezwzględnych, wyrażonych z większą dokładnością niż podane w tekście i tablicach.

Dane prezentuje się w układzie Polskiej Klasyfikacji Działalności - PKD 2007.

## POLSKA KLASYFIKACJA DZIAŁALNOŚCI PKD 2007

Dane prezentuje się w układzie **Polskiej Klasyfikacji Działalności 2007 (PKD 2007)**, opracowanej na podstawie Statystycznej Klasyfikacji Działalności Gospodarczych we Wspólnocie Europejskiej - Statistical Classification of Economic Activities in the European Community - NACE Rev. 2. PKD 2007 wprowadzona została z dniem 1 stycznia 2008 r. rozporządzeniem Rady Ministrów z dnia 24 grudnia 2007 r. (Dz. U. Nr 251, poz. 1885), w miejsce stosowanej dotychczas klasyfikacji PKD 2004. Zmiany klasyfikacji wynikają z potrzeby harmonizacji statystyk gospodarczych w ramach Unii Europejskiej i zgodności z obowiązującymi standardami na poziomie światowym oraz potrzeby uwzględnienia nowych rodzajów działalności, które pojawiły się w gospodarce w ciągu ostatnich lat. Wprowadzone zmiany w klasyfikacji PKD 2007 w stosunku do klasyfikacji PKD 2004 wynikają przede wszystkim ze zmian zakresowych, polegających na wprowadzeniu nowych grupowań rodzajów działalności (uwzględnienie nowych, podział lub agregacja dotychczasowych), a także na przesunięciach rodzajów działalności pomiędzy poszczególnymi poziomami klasyfikacyjnymi. Spowodowało to, że w PKD 2007 wyróżnia się m.in. 21 sekcji i 88 działów, a w PKD 2004 - 17 sekcji i 62 działy. Należy również zwrócić uwagę, że w niektórych przypadkach, pomimo niezmiennych nazw poziomów klasyfikacyjnych wg PKD 2007 w stosunku do PKD 2004 - dane mogą być nieporównywalne (wg PKD 2004) ze względu na ww. zmiany.

W komunikacie zastosowano skróty niektórych nazw poziomów klasyfikacyjnych z PKD 2007; skrócone nazwy zostały oznaczone w tablicach znakiem „Δ”. Zestawienie zastosowanych skrótów i pełnych nazw przedstawia się następująco:

Skrót	Pełna nazwa
SEKCJE	
Handel; naprawa pojazdów samochodowych	Handel hurtowy i detaliczny; naprawa pojazdów samochodowych, włączając motocykle
Wytwarzanie i zaopatrywanie w energię elektryczną, gaz, parę wodną i gorącą wodę	Wytwarzanie i zaopatrywanie w energię elektryczną, gaz, parę wodną gorącą wodę i powietrze do układów klimatyzacyjnych
Dostawa wody; gospodarowanie ściekami i odpadami; rekultywacja	Dostawa wody; gospodarowanie ściekami i odpadami oraz działalność związana z rekultywacją
Zakwaterowanie i gastronomia	Działalność związana z zakwaterowaniem i usługami gastronomicznymi
Obsługa rynku nieruchomości	Działalność związana z obsługą rynku nieruchomości
Administrowanie i działalność wspierająca	Działalność w zakresie usług administrowania i działalność wspierająca
DZIAŁY	
Produkcja wyrobów z drewna, korka, słomy i wikliny	Produkcja wyrobów z drewna oraz korka z wyłączeniem mebli; produkcja wyrobów ze słomy i materiałów używanych do wyplatania
Produkcja maszyn i urządzeń	Produkcja maszyn i urządzeń, gdzie indziej niesklasyfikowana
Produkcja wyrobów z metali	Produkcja metalowych wyrobów gotowych, z wyłączeniem maszyn i urządzeń
Produkcja maszyn i urządzeń	Produkcja maszyn i urządzeń, gdzie indziej niesklasyfikowana
Produkcja pojazdów samochodowych, przyczep i naczep	Produkcja pojazdów samochodowych, przyczep i naczep, z wyłączeniem motocykli
Budowa budynków	Roboty budowlane związane ze wznoszeniem budynków
Budowa obiektów inżynierii lądowej i wodnej	Roboty związane z budową obiektów inżynierii lądowej i wodnej

## OBJAŚNIENIA ZNAKÓW UMOWNYCH

Kreska (-)	-	zjawisko nie wystąpiło.
Zero: (0)	-	zjawisko istniało w wielkości mniejszej od 0,5.
(0,0)	-	zjawisko istniało w wielkości mniejszej od 0,05.
Kropka (.)	-	zupełny brak informacji albo brak informacji wiarygodnych.
Znak (x)	-	wypełnienie pozycji jest niemożliwe lub niecelowe.
Znak (*)	-	oznacza, że dane zostały zmienione w stosunku do wcześniej opublikowanych.
Znak (#)	-	oznacza, że dane nie mogą być opublikowane ze względu na konieczność zachowania tajemnicy statystycznej w rozumieniu ustawy o statystyce publicznej.
„W tym”	-	oznacza, że nie podaje się wszystkich składników sumy.
Znak (Δ)	-	oznacza, że nazwy zostały skrócone w stosunku do obowiązującej klasyfikacji.
p.proc.	-	punkt procentowy.
Znak (*)	-	oznacza, że dane zostały zmienione w stosunku do już opublikowanych.

Dane charakteryzujące województwo lubuskie można również znaleźć w publikacjach statystycznych wydawanych przez Urząd Statystyczny w Zielonej Górze oraz w publikacjach ogólnopolskich

Głównego Urzędu Statystycznego,  
a także na stronach **[www.stat.gov.pl/zg](http://www.stat.gov.pl/zg)**

### **ZAMÓWIENIA NA PUBLIKACJE MOŻNA SKŁADAĆ PISEMNIEM NA ADRES**

Urząd Statystyczny w Zielonej Górze, ul. Spokojna 1, 65-954 Zielona Góra  
Fax 68 325 36 79, e-mail: SekretariatUSZGR@stat.gov.pl

**Przy publikowaniu danych US prosimy o podanie źródła**

## RYNEK PRACY

Piąty miesiąc z rzędu wielkość przeciętnego zatrudnienia w przedsiębiorstwach była mniejsza niż w październiku ub. roku. Zwiększyła się liczba zarejestrowanych bezrobotnych, a także stopa bezrobocia.

W październiku br. **przeciętne zatrudnienie w sektorze przedsiębiorstw** ukształtowało się na poziomie 116,1 tys. osób, tj. o 1,7% niższym w porównaniu z analogicznym miesiącem ub. roku (wobec spadku o 1,3% we wrześniu br. i wzrostu o 2,6% w październiku ub. roku). W stosunku do poprzedniego miesiąca wielkość przeciętnego zatrudnienia była niższa o 0,4%.

W sektorze prywatnym przeciętne zatrudnienie wyniosło 108,3 tys. osób, tj. 1,5% mniej niż przed rokiem, a w sektorze publicznym 7,8 tys. osób, tj. o 4,0% mniej.

Najgłębszy spadek przeciętnego zatrudnienia, w porównaniu z październikiem ub. roku, zanotowały przedsiębiorstwa działające w sekcjach: administrowanie i działalność wspierająca (o 15,1%). Mniejsze przeciętne zatrudnienie, w relacji do października ub. roku zanotowano również w handlu; naprawie pojazdów samochodowych (o 6,2%), obsłudze rynku nieruchomości (o 2,9%), przetwórstwie przemysłowym (o 0,4%) i budownictwie (o 0,3%). Największy wzrost przeciętnego zatrudnienia, w skali roku, zanotowały jednostki działające w sekcji transport i gospodarka magazynowa (o 9,4%). Powyżej ubiegłorocznego poziomu wielkość przeciętnego zatrudnienia była także w sekcjach: działalność profesjonalna, naukowa i techniczna (o 8,6%), dostawa wody; gospodarowanie ściekami i odpadami; rekultywacja (o 6,2%), informacja i komunikacja (o 4,3%) oraz zakwaterowanie i gastronomia (o 0,3%).

Przeciętne zatrudnienie w sektorze przedsiębiorstw kształtowało się następująco:

Wyszczególnienie	X 2012		I-X 2012	
	w tys.	X 2011=100	w tys.	I-X 2011=100
<b>O g ó ł e m</b> .....	<b>116,1</b>	<b>98,3</b>	<b>118,5</b>	<b>100,5</b>
w tym:				
Przemysł.....	63,8	99,8	64,4	99,9
w tym:				
przetwórstwo przemysłowe .....	59,5	99,6	60,1	99,8
dostawa wody; gospodarowanie ściekami i odpadami; rekultywacja <sup>Δ</sup> .....	2,9	106,2	2,9	104,2
Budownictwo .....	7,5	99,7	8,3	109,6
Handel; naprawa pojazdów samochodowych <sup>Δ</sup> .....	15,7	93,8	15,9	94,9
Transport i gospodarka magazynowa .....	8,1	109,4	8,2	110,6
Zakwaterowanie i gastronomia <sup>Δ</sup> .....	1,9	100,3	2,1	110,3
Informacja i komunikacja .....	1,0	104,3	0,9	103,4
Obsługa rynku nieruchomości <sup>Δ</sup> .....	1,7	97,1	1,7	92,5
Działalność profesjonalna, naukowa i techniczna <sup>a</sup> .....	2,3	108,6	2,4	120,2
Administrowanie i działalność wspierająca <sup>Δ</sup> .....	10,0	84,9	10,3	94,0

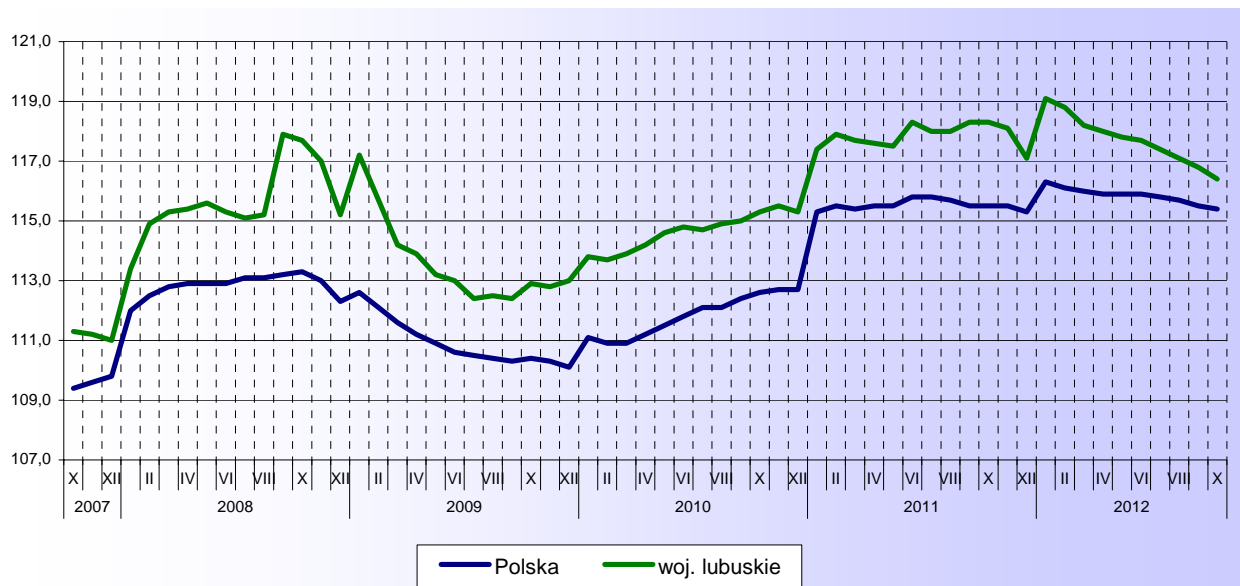
<sup>a</sup> Nie obejmuje działów: Badania naukowe i prace rozwojowe oraz Działalność weterynaryjna.

W działach o znaczącym udziale w przeciętnym zatrudnieniu w październiku br. najbardziej, w skali roku, spadło przeciętne zatrudnienie w działalności usługowej związanej z utrzymaniem porządku w budynkach i zagospodarowaniem terenów zieleni (o 14,9%). Obniżyło się również przeciętne zatrudnienie m.in. w handlu hurtowym (o 8,8%), budowa budynków (o 8,3%), produkcja wyrobów z drewna, korka, słomy i wikliny (o 7,4%), produkcja artykułów spożywczych (o 3,6%), produkcja pojazdów samochodowych, przyczep i naczep (o 0,6%). Największy wzrost przeciętnego zatrudnienia, w omawianym okresie, zanotowano w działalności produkcji wyrobów z metali (o 10,6%), transport lądowy i rurociągowy (o 8,0%).

W okresie styczeń-październik br. wielkość przeciętnego zatrudnienia w sektorze przedsiębiorstw wyniosła 118,5 tys. osób i była o 0,5% wyższa niż przed rokiem (w analogicznym okresie ub. roku zanotowano wzrost o 3,1%). W ujęciu rocznym najbardziej wzrosło przeciętne zatrudnienie w działalności profesjonalnej, naukowej i technicznej (o 20,2%), transporcie i gospodarce magazynowej (o 10,6%) oraz budownictwo (o 9,6%). Zmniejszenie przeciętnego zatrudnienia odnotowano w obsłudze rynku nieruchomości (o 7,5%), administrowaniu i działalności wspierającej (o 6,0%), handlu; naprawie pojazdów samochodowych (o 5,1%) i przetwórstwie przemysłowym (o 0,2%).

#### PRZECIĘTNE ZATRUDNIENIE W SEKTORZE PRZEDSIĘBIORSTW

Przeciętna miesięczna 2005 = 100



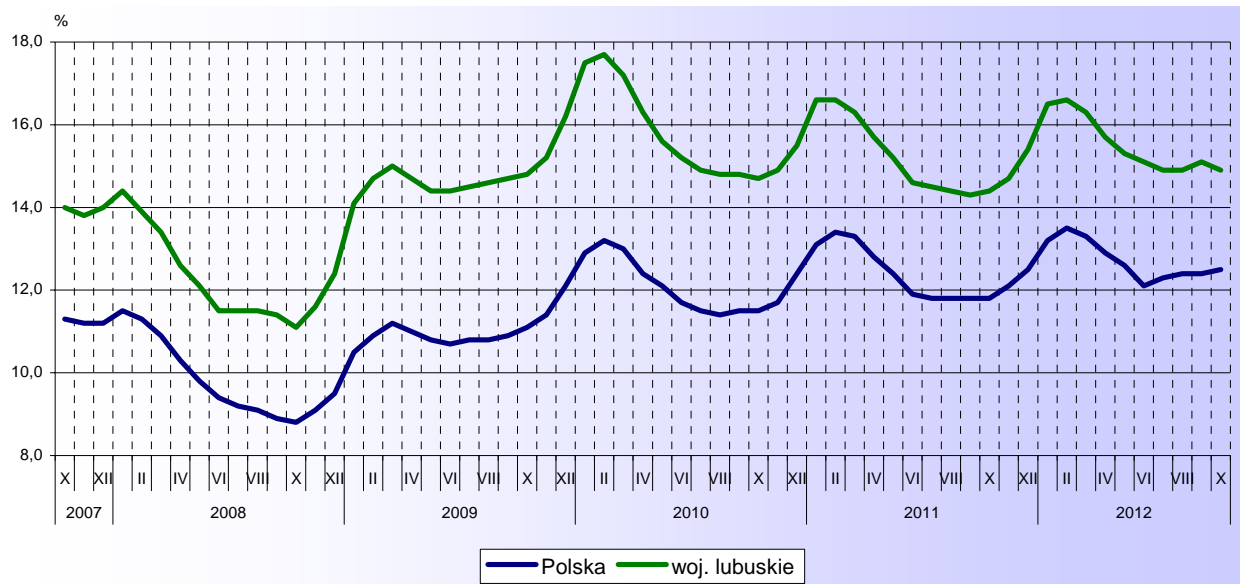
W końcu października br. w urzędach pracy zarejestrowanych było 56,7 tys. osób bezrobotnych, tj. o 1,8% mniej w porównaniu z wrześniem br. (o 1,1 tys. osób), a o 3,7% więcej (o 2,0 tys. osób) aniżeli w październiku ub. roku. Kobiety stanowiły 53,7% ogółu bezrobotnych, wobec 54,1% przed miesiącem i 56,3% przed rokiem.

Liczba bezrobotnych i stopa bezrobocia kształtowały się następująco:

Wyszczególnienie	X 2011	2012	
		IX	X
Bezrobotni zarejestrowani (stan w końcu miesiąca) w tys. ....	54,7	57,8	56,7
Bezrobotni nowo zarejestrowani (w ciągu miesiąca) w tys. ....	8,7	9,2	8,5
Bezrobotni wyrejestrowani (w ciągu miesiąca) w tys. ....	8,6	8,7	9,6
Stopa bezrobocia rejestrowanego (stan w końcu miesiąca) w %	14,4	15,1	14,9

## STOPA BEZROBOCIA REJESTROWANEGO

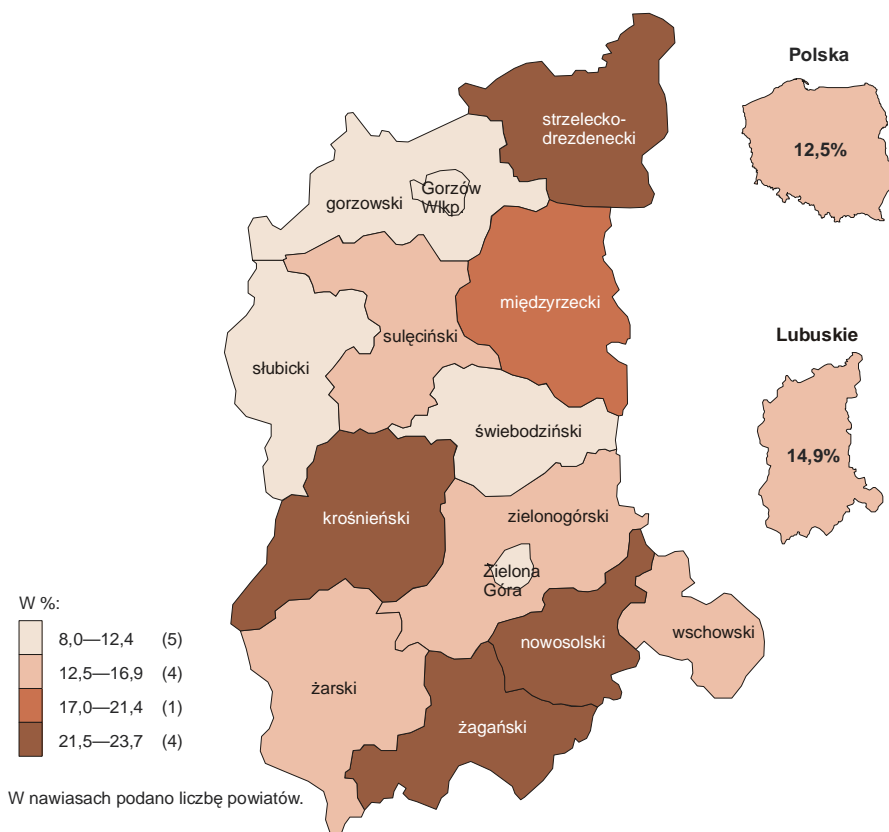
Stan w końcu miesiąca



**Stopa bezrobocia rejestrowanego** ukształtowała się na poziomie 14,9%, tj. zmniejszyła się o 0,2 p.proc. w relacji do poprzedniego miesiąca oraz wzrosła o 0,5 p.proc. w stosunku do obserwowanej przed rokiem.

## STOPA BEZROBOCIA REJESTROWANEGO WEDŁUG POWIATÓW W 2012 R.

Stan w końcu października



W końcu października br. najwyższą stopę bezrobocia zanotowano w powiatach: strzelecko-dreźnieńskim (23,7% wobec 22,6% przed rokiem), żagańskim (23,7% w październiku br. i przed rokiem), nowosolskim (23,5% wobec 22,9%) i krośnieńskim (23,3% wobec 22,8%). Najniższa stopa bezrobocia była w miastach na prawach powiatu: w Zielonej Górze (8,0% wobec 7,7% przed rokiem) i w Gorzowie Wlkp. (8,9% wobec 8,4%), a także w powiecie słubickim (11,1% wobec 14,1%).

W ujęciu rocznym stopa bezrobocia wzrosła w 11 powiatach, najbardziej w powiecie świebodzińskim (o 3,2 p.proc.), sulęcińskim (o 1,3 p.proc.) i strzelecko-dreźnieńskim (o 1,1 p.proc.). W powiecie żagańskim stopa bezrobocia w skali roku pozostała na niezmienionym poziomie. Zmniejszenie odnotowano jedynie w powiatach: słubickim (o 3,0 p.proc.) i żarskim (o 0,2 p.proc.).

W październiku br. w urzędach pracy zarejestrowano 8,5 tys. **nowych bezrobotnych**, tj. o 7,4% mniej niż przed miesiącem i 1,8% niż przed rokiem. Najliczniejszą grupę nadal stanowiły osoby rejestrujące się po raz kolejny, a ich udział w liczbie bezrobotnych nowo zarejestrowanych zmniejszył się w porównaniu z październikiem ub. roku o 3,6 p.proc. do 80,3%. Zwiększył się natomiast odsetek osób rejestrujących się po raz pierwszy (o 3,6 p.proc. do 19,7%), zwolnionych z przyczyn zakładu pracy (o 3,1 p.proc. do 4,0%) oraz dotychczas niepracujących (o 1,0 p.proc. do 22,0%).

W omawianym miesiącu z ewidencji **wyrejestrowano** 9,6 tys. osób, tj. o 9,8% więcej niż w poprzednim miesiącu i o 10,7% niż w analogicznym okresie ub. roku. Najliczniejszą grupą były osoby wyłączone z ewidencji wskutek podjęcia pracy – 3,7 tys. bezrobotnych (wobec 3,7 tys. osób przed miesiącem i 3,4 tys. osób przed rokiem). W skali roku ich udział zmniejszył się w ogólnej liczbie wyrejestrowanych o 1,0 p.proc. (do 38,5%). W skali roku odnotowano również, spadek liczby osób, które nie potwierdziły gotowości do podjęcia pracy (o 0,3 p.proc. do 31,1%) oraz osób, które dobrowolnie zrezygnowały ze statusu bezrobotnego (o 0,9 p.proc. do 5,5%). Wzrósł odsetek bezrobotnych wyrejestrowanych z ewidencji z powodu rozpoczęcia szkolenia lub stażu (o 8,4 p.proc. do 11,9%).

W końcu października br. **bez prawa do zasiłku** pozostawało 45,7 tys. osób, a ich udział w ogólnej liczbie bezrobotnych nieznacznie obniżył się w skali roku (o 0,2 p.proc. do 80,6%).

Wśród **bezrobotnych będących w szczególnej sytuacji na rynku pracy** osoby długotrwale bezrobotne stanowiły 46,7% ogółu bezrobotnych, a ich udział w ujęciu rocznym zmniejszył się o 0,9 p.proc. Mniejszy był także odsetek osób bez doświadczenia zawodowego (o 2,1 p.proc. do 22,3%), osób do 25 roku życia (o 1,0 p.proc. do 18,9%) i osób bez kwalifikacji zawodowych (o 0,3 p.proc. do 31,1%). Wzrósł udział osób bezrobotnych powyżej 50 roku życia (o 0,6 p.proc. do 24,4%), osób samotnie wychowujących co najmniej 1 dziecko do 18 roku życia (o 0,4 p.proc. do 12,9%) i niepełnosprawnych (o 0,3 p.proc. do 8,0%).

Wybrane kategorie bezrobotnych będących w szczególnej sytuacji na rynku pracy kształtowały się następująco:

Wyszczególnienie	X 2011	2012	
		IX	X
	w % ogółem		
Do 25 roku życia .....	19,9	18,8	18,9
Długotrwale bezrobotni <sup>a</sup> .....	47,6	47,1	46,7
Powyżej 50 roku życia .....	23,8	24,7	24,4
Bez kwalifikacji zawodowych .....	31,4	31,3	31,1
Samotnie wychowujący co najmniej jedno dziecko w wieku do 18 roku życia...	12,5	12,9	12,9
Niepełnosprawni .....	7,7	8,1	8,0

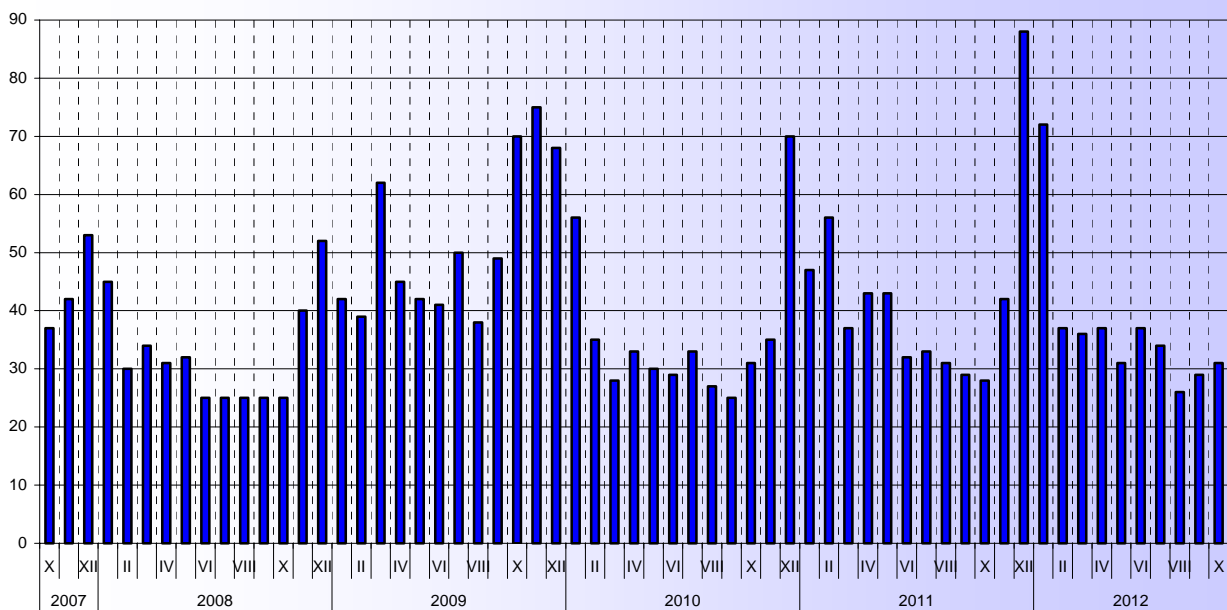
<sup>a</sup> Do długotrwale bezrobotnych zalicza się osoby pozostające w rejestrze powiatowego urzędu pracy łącznie przez okres ponad 12 miesięcy w okresie ostatnich 2 lat, z wyłączeniem okresów odbywania stażu i przygotowania zawodowego w miejscu pracy.



W stosunku do października ub. roku liczba bezrobotnych w większości wymienionych kategorii zwiększyła się. W największym stopniu wzrosła liczba osób niepełnosprawnych (o 7,1%), samotnie wychowujących co najmniej 1 dziecko do 18 roku życia (o 7,0%) i osób powyżej 50 roku życia (o 6,1%). Zmniejszyła się liczba bezrobotnych bez doświadczenia zawodowego (o 5,3%) i do 25 roku życia (o 1,2%).

W październiku br. pracodawcy zgłosili dla bezrobotnych 2852 **oferty zatrudnienia**, było to o 11,5% mniej w porównaniu z wrześniem br. i o 10,8% mniej aniżeli w październiku ub. roku. W końcu miesiąca na 1 ofertę pracy przypadało 31 bezrobotnych (wobec 29 przed miesiącem i 28 przed rokiem).

**BEZROBOTNI NA 1 OFERTĘ PRACY**  
Stan w końcu miesiąca



\*\*\*

## WYNAGRODZENIA

Podobnie jak w miesiącach poprzednich, przeciętne miesięczne wynagrodzenie brutto kształtowało się na poziomie wyższym niż w analogicznym okresie ub. roku

**Przeciętne miesięczne wynagrodzenie brutto w sektorze przedsiębiorstw** w październiku br. wyniosło 3194,78 zł i było o 6,9% wyższe niż przed rokiem (we wrześniu br. i w październiku ub. roku odnotowano wzrost odpowiednio o 2,0% i 4,5%).

Zarówno w sektorze prywatnym, jak i sektorze publicznym przeciętne miesięczne wynagrodzenie brutto wzrosło w skali roku odpowiednio o 7,4% i o 2,5%, tj. do poziomu odpowiednio 3155,34 zł i 3742,62 zł.

Wzrost przeciętnego miesięcznego wynagrodzenia obserwowano w większości sekcji, najwyższy w przedsiębiorstwach zajmujących się przetwórstwem przemysłowym (o 12,2%), informacją i komunikacją (o 7,5%) oraz dostawą wody; gospodarowaniem ściekami i odpadami; rekultywacją (o 6,4%). W sekcjach: działalność profesjonalna, naukowa i techniczna oraz budownictwo, utrzymał się, trwający od lutego br., spadek przeciętnego miesięcznego wynagrodzenia (odpowiednio o 15,4% i 1,8%).

Przeciętne miesięczne wynagrodzenia brutto kształtowały się następująco:

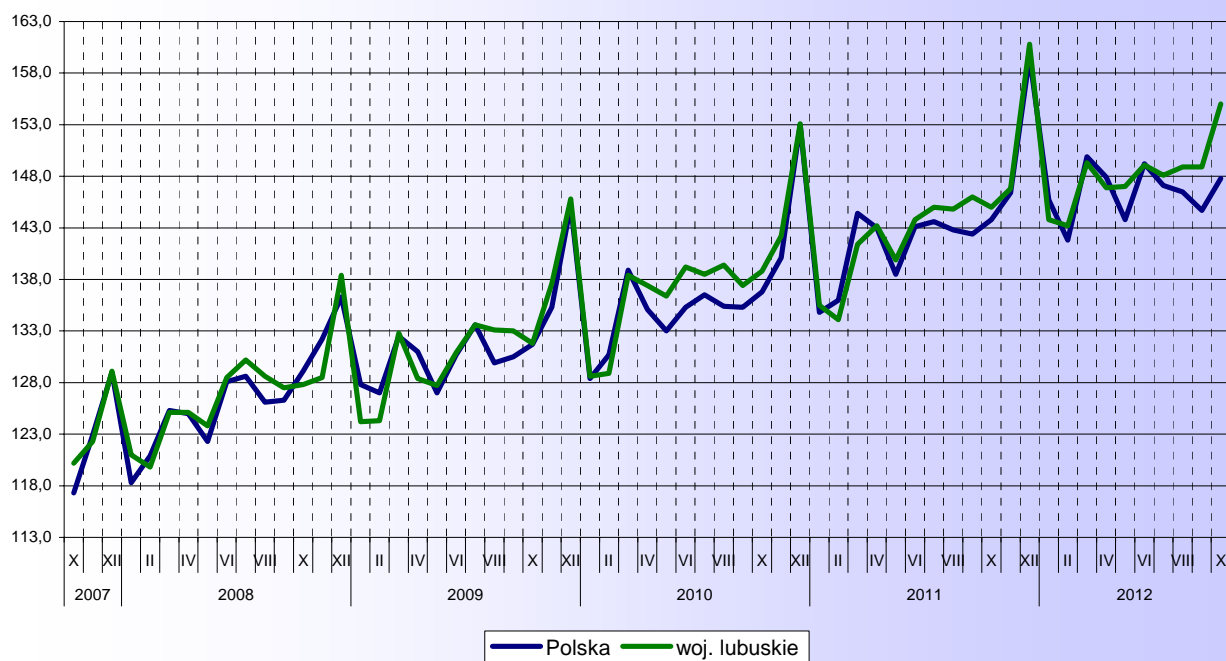
Wyszczególnienie	X 2012		I-X 2012	
	w zł	X 2011=100	w zł	I-X 2011=100
<b>O g ó ł e m</b> .....	<b>3194,78</b>	<b>106,9</b>	<b>3040,92</b>	<b>103,8</b>
w tym:				
Przemysł.....	3485,78	111,0	3270,20	105,4
w tym:				
przetwórstwo przemysłowe .....	3475,84	112,2	3243,14	105,7
dostawa wody; gospodarowanie ściekami i odpadami; rekultywacja <sup>Δ</sup> .....	3184,75	106,4	3142,91	104,3
Budownictwo .....	3017,41	98,2	2858,65	96,6
Handel; naprawa pojazdów samochodowych <sup>Δ</sup> .....	2667,58	104,1	2608,06	103,5
Transport i gospodarka magazynowa .....	2884,98	96,4	2818,79	102,5
Zakwaterowanie i gastronomia <sup>Δ</sup> .....	2011,17	102,1	1996,63	108,7
Informacja i komunikacja .....	4906,82	107,5	4710,06	103,1
Obsługa rynku nieruchomości <sup>Δ</sup> .....	3347,48	100,0	3273,76	101,4
Działalność profesjonalna, naukowa i techniczna <sup>a</sup> ....	3963,92	84,6	3999,68	81,4
Administrowanie i działalność wspierająca <sup>Δ</sup> .....	2027,40	101,8	1945,30	100,6

<sup>a</sup> Nie obejmuje działów: Badania naukowe i prace rozwojowe oraz Działalność weterynaryjna.

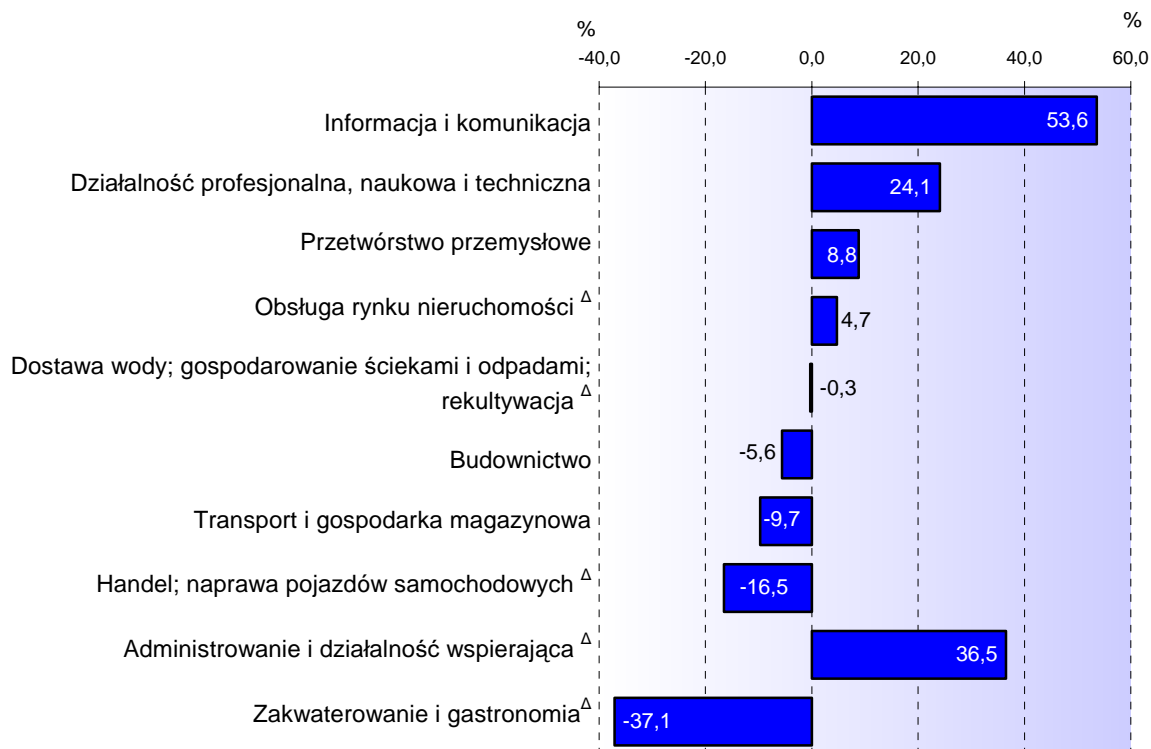
Spśród działów o znaczącym udziale w zatrudnieniu, najwyższy wzrost wynagrodzeń obserwowano w przedsiębiorstwach zajmujących się działalnością związaną z produkcją wyrobów z pozostałych mineralnych surowców niemetalicznych (o 95,5%), produkcją wyrobów z metali (o 8,2%), handlem detalicznym (o 7,7%) oraz utrzymaniem porządku w budynkach i zagospodarowaniem terenów zieleni (o 7,2%). Wzrost wynagrodzeń odnotowano także m.in. w produkcji pojazdów samochodowych, przyczep i naczep (o 6,3%), produkcji wyrobów z drewna, korka, słomy i wikliny (o 4,7%) oraz produkcji artykułów spożywczych (o 3,8%). Spadek wynagrodzeń zanotowano m.in. w jednostkach zajmujących się transportem lądowym i rurociągowym (o 3,4%).

#### PRZECIĘTNE MIESIĘCZNE WYNAGRODZENIE BRUTTO W SEKTORZE PRZEDSIĘBIORSTW

Przeciętna miesięczna 2005 = 100



**ODCHYLENIA WZGLĘDNE PRZECIĘTNYCH MIESIĘCZNYCH WYNAGRODZEŃ BRUTTO  
OD ŚREDNIEGO WYNAGRODZENIA W SEKTORZE PRZEDSIĘBIORSTW  
W WOJEWÓDZTWIE WE PAŹDZIERNIKU 2012 R.**



Wyższe przeciętne miesięczne wynagrodzenie, w stosunku do średniego wynagrodzenia w sektorze przedsiębiorstw w województwie, notowano m.in. w sekcjach: informacja i komunikacja (o 53,6% wyższe od średniej), działalność profesjonalna, naukowa i techniczna (o 24,1% wyższe od średniej) oraz przetwórstwo przemysłowe (o 8,8% wyższe od średniej). Najniższe miesięczne wynagrodzenie obserwowano w przedsiębiorstwach zajmujących się zakwaterowaniem i gastronomią (o 37,1% niższe od średniej w województwie) oraz administrowaniem i działalnością wspierającą (o 36,6% niższe od średniej w województwie).

W okresie styczeń-październik br. przeciętne miesięczne wynagrodzenie brutto w sektorze przedsiębiorstw wyniosło 3040,92 zł i było o 3,8% wyższe niż w alogicznym okresie ub. roku (wobec wzrostu o 5,2% przed rokiem). Najwyższy wzrost wynagrodzeń notowano w zakwaterowaniu i gastronomii (o 8,7%), przetwórstwie przemysłowym (o 5,7%) oraz dostawie wody; gospodarowaniu ściekami i odpadami; rekultywacji (o 4,3%). Spadek przeciętnych miesięcznych wynagrodzeń w relacji do analogicznego okresu ub. roku obserwowano w działalności profesjonalnej, naukowej i technicznej (o 18,6%) oraz w budownictwie (o 3,4%).

\*\*\*

## CENY DETALICZNE

W październiku br. odnotowano wzrost cen większości artykułów żywnościowych w stosunku do analogicznego okresu ubiegłego roku.

Podrożały artykuły z grupy „pieczywo i produkty zbożowe”, w tym najbardziej mąka pszenna „Poznańska” (o 13,9%), ryż (o 11,8%) oraz kasza jęczmienna (o 9,1%).

W sposób znaczący wzrosły ceny mięsa i wędlin. Więcej niż przed rokiem konsumenci płacili m.in.: za mięso wołowe z kością (o 18,6%), mięso wieprzowe z kością – schab środkowy (o 9,5% oraz wędliny: kielbasę „Toruńską” (o 9,9%), „Myśliwską” (o 7,0%) i szynkę wieprzową gotowaną (o 5,3%).

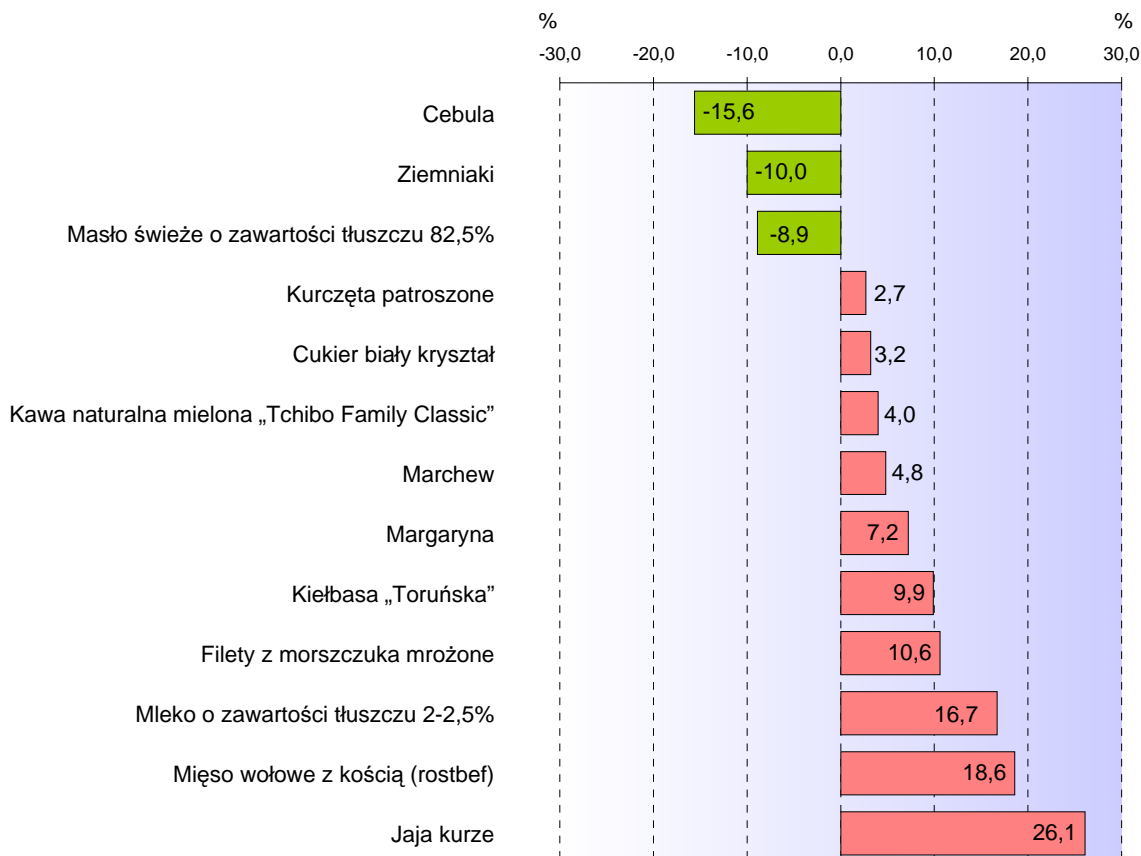
W grupie „mleko, sery i jaja” wyższe były ceny m.in.: jaj kurzych (o 26,1%), mleka krowiego spożywczego o zawartości tłuszczu 2-2,5% (o 16,7%) oraz margaryny (o 7,2%).

Wśród pozostałych artykułów żywnościowych wzrosły ceny m.in.: cytryn (o 31,3%), filetów mrożonych z morszczuka (o 10,6%), marchwi (o 4,8%), herbaty (o 4,1%), kawy naturalnej mielonej (o 4,0%) i cukru białego (o 3,2%).

W skali roku odnotowano spadek cen m.in.: cebuli (o 15,6%), ziemniaków (o 10,0%) i masła świeżego o zawartości tłuszczu 82,5% (o 8,9%).

#### ZMIANY CEN DETALICZNYCH WYBRANYCH ARTYKUŁÓW ŻYWNOŚCIOWYCH W PAŹDZIERNIKU 2012 R.

(wzrost/spadek w stosunku do analogicznego okresu roku poprzedniego)

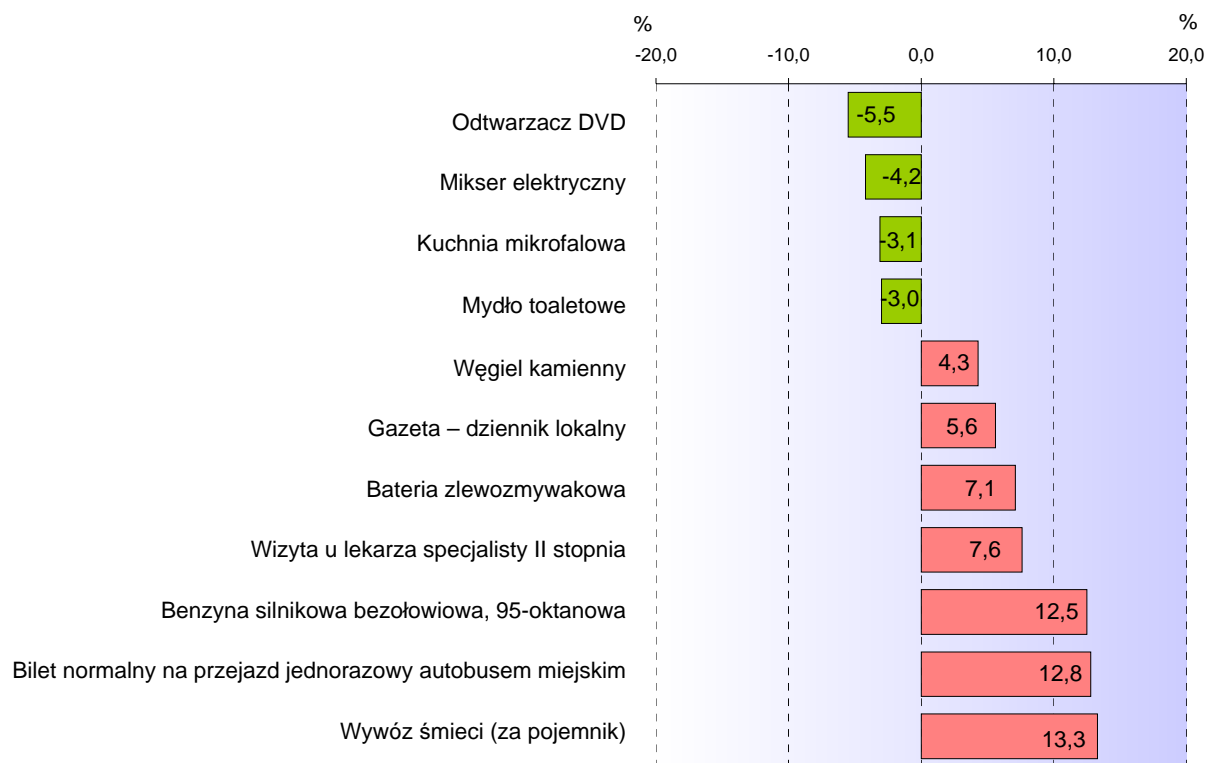


W relacji do października ub. roku znacznie podrożały towary i usługi związane z użytkowaniem mieszkania. Wzrosły opłaty za wywóz śmieci – za pojemnik (o 13,3%), za zaopatrzenie w zimną wodę – za 1 m<sup>3</sup> (o 4,2%), za zaopatrzenie w ciepłą wodę – za 1 m<sup>3</sup> (o 2,4%). Wzrost dotyczył również opłaty za wizytę u lekarza specjalisty II stopnia (o 7,6%) oraz ceny węgla kamiennego – za 1 t (o 4,3%).

W skali roku wzrosły także ceny w zakresie transportu. Więcej trzeba było zapłacić za bilet normalny na przejazd jednorazowy autobusem miejskim (o 12,8%) oraz za benzynę silnikową bezołowiową, 95-oktanową (o 12,5%).

**ZMIANY CEN DETALICZNYCH WYBRANYCH ARTYKUŁÓW NIEŻYWNOŚCIOWYCH  
I USŁUG W PAŹDZIERNIKU 2012 R.**

(wzrost/spadek w stosunku do analogicznego okresu roku poprzedniego)



\*\*\*

## ROLNICTWO

Średnia temperatura powietrza wynosiła 8,2°C i była niższa niż przed rokiem o 1,7°C, a w porównaniu do średniej wieloletniej (z lat 1977-2011) była niższa o 1,0°C. Maksymalną temperaturę, wynoszącą 20,0°C, zanotowano 3 października br. Najzimniej było w dniach 28-29 października br. – temperatura spadła do minus 6,5°C. Suma opadów atmosferycznych, wynosząca 23,1 mm/m<sup>2</sup>, była niższa od średniej wieloletniej o 11,4 mm, a w porównaniu do września ub. r. opadów było mniej o 8,6 mm.<sup>1</sup>

Warunki atmosferyczne sprzyjały prowadzeniu prac polowych. Dokończono zbiór ziemniaków i innych roślin okopowych, rozpoczęto zbiór buraków cukrowych. Trwają prace związane ze zbiorem kukurydzy na ziarno i uprawą gleby po zbiorze. Wykonywane są opryski profilaktyczne na chwasty, szkodniki i choroby grzybowe, siew nawozów i orki zimowe. W ostatniej dekadzie często występowały mgły i mżawki, które dostarczały wilgoci dla wschodzących roślin. Wegetacja ozimin przebiega zadowolająco. Wschody są wyrównane, rośliny są dobrze wyrosnięte i rozkrzewione.

Na podstawie miesięcznych danych przekazywanych przez jednostki sprawozdawcze skup zbóż kształtował się następująco:

Wyszczególnienie	VII - X 2012		X 2012 <sup>a</sup>		
	w tys. t	VII -X 2011=100	w tys. t	X 2011 = 100	IX 2012 = 100
Ziarno zbóż podstawowych <sup>bc</sup> .....	111,0	189,7	16,7	169,6	80,1
w tym:					
pszenica .....	43,4	135,6	8,9	147,2	80,9
żyto .....	35,6	480,9	3,3	397,1	77,8

<sup>a</sup> Bez skupu realizowanego przez osoby fizyczne. <sup>b</sup> Obejmuje: pszenicę, żyto, jęczmień, owies, pszenżyto; łącznie z mieszankami zbożowymi, bez ziarna siewnego. <sup>c</sup> Łącznie z mieszankami zbożowymi, bez ziarna siewnego.

<sup>1</sup> Dane meteorologiczne - według pomiarów prowadzonych w stacji Meteorologicznej Lubuskiego Ośrodka Doradztwa Rolniczego w Kalsku.

W okresie VII-X br. skupiono 111,0 tys. t **zbóż podstawowych** z tegorocznych zbiorów, tj. blisko 2-krotnie więcej niż w poprzednim roku. W październiku br. skupiono 16,7 tys. t zbóż podstawowych (o 19,9% mniej niż przed miesiącem), przy czym skup pszenicy był niższy o 19,15, a żyta o 22,2%. W porównaniu z październikiem ub. roku odnotowano zwiększony skup pszenicy o 47,2% i prawie 4-krotny wzrost skupu żyta.

Skup podstawowych produktów zwierzęcych<sup>a</sup> kształtował się następująco:

Wyszczególnienie	I-X 2012		X 2012		
	w tys. t	I-X 2011 = 100	w tys. t	X 2011 = 100	IX 2012 = 100
Żywiec rzeźny <sup>b</sup> .....	91,5	74,6	9,8	73,1	109,2
w tym:					
bydło (bez cieląt) .....	2,9	63,7	0,4	73,9	174,0
trzoda chlewna .....	6,0	15,8	0,8	16,2	263,7
drób .....	82,5	103,3	8,6	106,4	102,0
Mleko <sup>c</sup> .....	84,1	103,9	7,0	96,6	92,6

<sup>a</sup> Bez skupu realizowanego przez osoby fizyczne. <sup>b</sup> Obejmuje bydło, cielęta, trzodę chlewną, owce, konie i drób; w wadze żywej. <sup>c</sup> W milionach litrów.

W okresie I-X 2012 r. **skup żywca rzeźnego** (w wadze żywej) był niższy o 25,4% od notowanego w analogicznym okresie poprzedniego roku. Więcej niż przed rokiem skupiono drobiu, a mniej – bydła i świń. W październiku br. producenci z województwa lubuskiego dostarczyli do skupu 9,8 tys. t żywca rzeźnego, tj. o 26,9% mniej niż przed rokiem ale o 9,2% więcej niż przed miesiącem. W ciągu miesiąca znacznie wzrósł skup świń - o 163,7%, bydła i drobiu skupiono więcej odpowiednio o 74,0% i 2,0%. W porównaniu do poprzedniego roku skup trzody chlewnej obniżył się aż o 83,8%, bydła o 26,1%, natomiast drobiu skupiono więcej o 6,4%.

W okresie I-X 2012 r. **mleka** skupiono o 3,9% więcej niż przed rokiem. W październiku br. hodowcy bydła mlecznego dostarczyli do skupu 7,0 mln l. mleka, tj. o 7,4% mniej niż przed miesiącem i o 3,4% mniej niż przed rokiem.

Przeciętne ceny podstawowych produktów rolnych kształtowały się następująco:

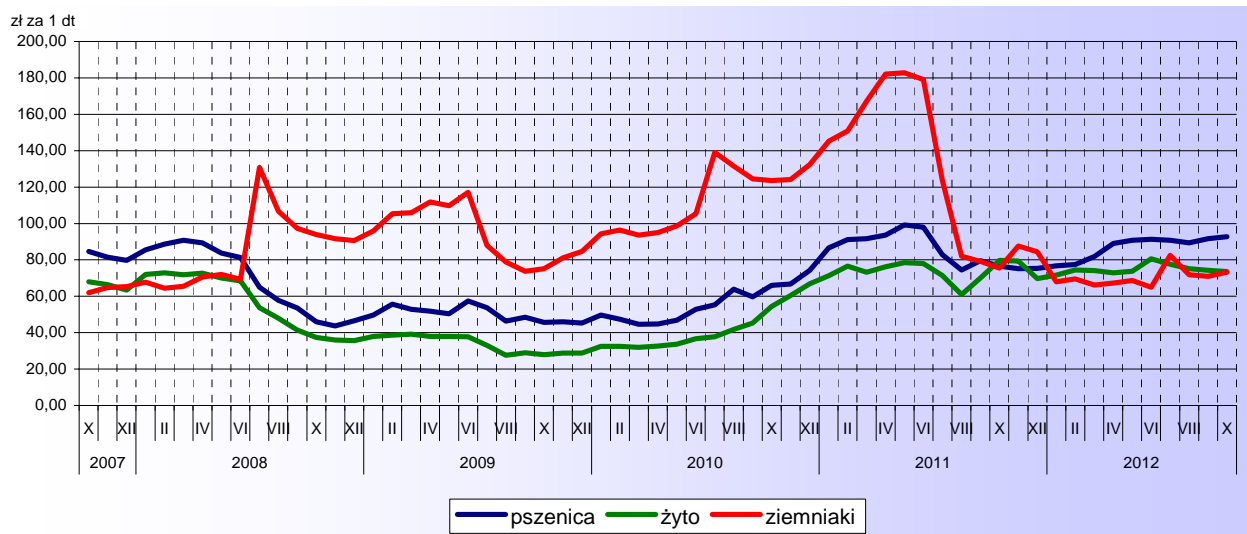
Wyszczególnienie	Ceny w skupie					Ceny na targowiskach				
	X 2012			I-X 2012		X 2012			I-X 2012	
	zł	X 2011 = 100	IX 2012 = 100	zł	I-X 2011 = 100	zł	X 2011 = 100	IX 2012 = 100	zł	I-X 2011 = 100
Ziarno zbóż <sup>a</sup> za 1 dt:										
pszenica .....	92,74	121,2	101,2	88,74	105,8	97,50	101,6	100,0	99,63	100,9
żyto .....	73,53	92,3	98,9	75,32	105,2	90,00	96,4	98,4	88,82	97,4
Ziemniaki <sup>b</sup> za 1 dt .....	19,44	111,7	104,8	20,88	119,7	73,15	96,9	103,1	70,31	51,4
Żywiec rzeźny za 1 kg wagi żywej:										
w tym:										
bydło (bez cieląt) .....	6,00	101,2	102,0	5,94	108,4	.	x	x	.	x
trzoda chlewna .....	5,93	113,2	99,8	5,56	119,3	.	x	x	.	x
drób .....	4,85	100,0	99,8	4,84	106,6	.	x	x	.	x
Mleko za 1 l .....	1,22	96,1	101,8	1,24	100,6	2,21	100,0	100,0	2,23	107,7

<sup>a</sup> W skupie bez ziarna siewnego. <sup>b</sup> Na targowiskach - jadalne.

W październiku br. producenci z województwa lubuskiego uzyskiwali wyższe niż przed miesiącem ceny za dostarczoną do skupu **pszenicę** (o 1,2%), natomiast **żyto** skupiono w cenie niższej o 1,1%. W obrocie targowiskowym odnotowano w ciągu miesiąca spadek ceny żyta o 1,6%, natomiast cena pszenicy pozostała na poziomie poprzedniego miesiąca. Cena pszenicy w skali roku zwiększyła się w skupie o 21,2%, a na targowiskach - o 1,6%. Cena żyta w porównaniu do poprzedniego roku była niższa w skupie o 7,7% i na targowiskach - o 1,6%.

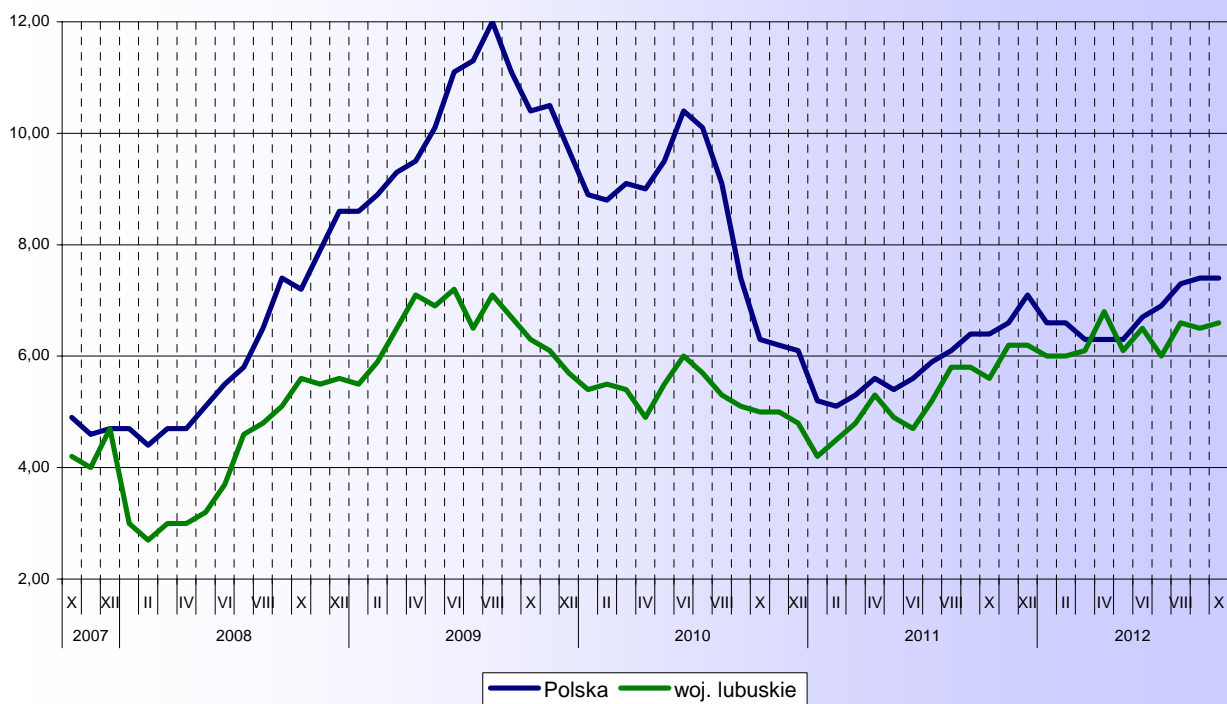
skach o 3,6%. W okresie I-X br. przeciętne ceny pszenicy, zarówno w skupie jak i na targowiskach, były wyższe niż przed rokiem odpowiednio o 5,8% i 0,9%. Przeciętna cena skupu żyta w tym okresie. była wyższa niż przed rokiem o 5,2%, natomiast na targowiskach cena żyta w tym okresie spadła średnio o 2,6%.

#### PRZECIĘTNE CENY SKUPU ZBÓŻ I TARGOWISKOWE CENY ZIEMNIAKÓW



W październiku br. cena skupu **ziemniaków** wynosiła 19,44 zł/dt i była wyższa w porównaniu do poprzedniego roku i miesiąca odpowiednio o 11,7% i 4,8%. Na targowiskach ziemniaki oferowano po 73,15 zł/dt, tj. w cenie niższej niż przed rokiem o 3,1%, ale wyższej niż przed miesiącem o 3,1%. W okresie I-X br., w porównaniu do analogicznego okresu poprzedniego roku, cena skupu ziemniaków wzrosła o 19,7%, natomiast targowiskowa spadła o 48,6%.

#### RELACJA PRZECIĘTNYCH CEN SKUPU ŻYWCA WIEPRZOWEGO DO PRZECIĘTNYCH CEN ŻYTA NA TARGOWISKACH



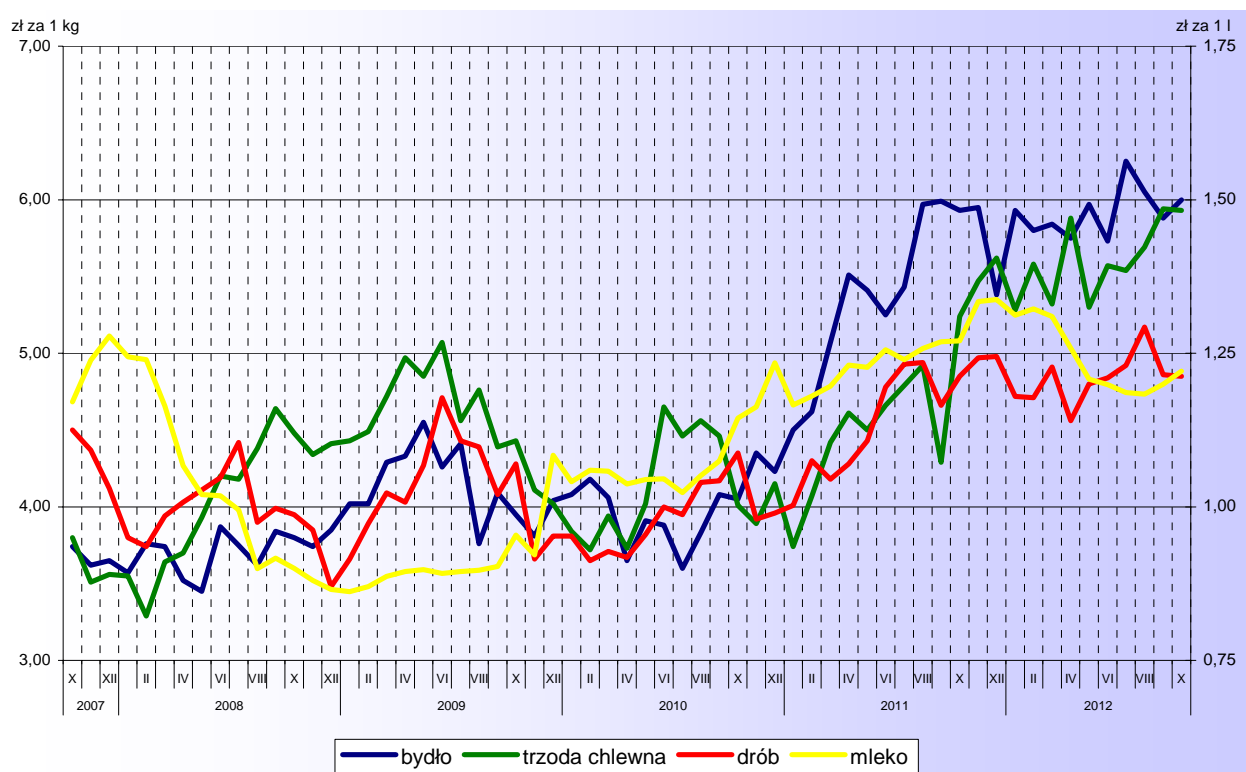
W październiku br., w porównaniu do poprzedniego miesiąca, zanotowano większą podaż **żywca wołowego** i jednocześnie wzrost ceny skupu. Przeciętna cena skupu bydląt rzeźnego, wynosząca 6,00 zł/kg, zwiększyła się o 2,0% w ciągu miesiąca (w skali roku wzrosła o 1,2%). W okresie I-X 2012 r. przeciętna cena tego surowca była o 8,4% wyższa niż przed rokiem.

W październiku br., w porównaniu do poprzedniego miesiąca, odnotowano znaczny wzrost skupu **żywca wieprzowego**, przy jednoczesnym niewielkim spadku cen - za 1 kg tego surowca płacono 5,93 zł (tj. mniej o 0,2%). W porównaniu do października ub. r. ceny skupu żywca wieprzowego były wyższe o 13,2%. W okresie I-X 2012 r. przeciętna cena skupu świń była o 19,3% wyższa niż przed rokiem.

Nieznaczne obniżenie cen trzody chlewnej w skupie i jednocześnie spadek ceny żyta na targowiskach wpłynęły na poprawę wskaźnika rentowności produkcji żywca wieprzowego. W październiku br. cena 1 kg świń w skupie równoważyła wartość 6,6 kg żyta na targowiskach, wobec 6,5 przed miesiącem (przed rokiem wskaźnik ten wyniósł 5,6).

W październiku br. zwiększyła się podaż **żywca drobiowego** w ujęciu miesięcznym, przy jednoczesnym spadku cen skupu. Przeciętna cena skupu drobiu rzeźnego, wynosząca 4,85 zł/kg, była niższa w odniesieniu do września br. o 0,2% (w skali roku cena pozostała na tym samym poziomie). W okresie I-X 2012 r. przeciętna cena skupu żywca drobiowego wzrosła o 6,6% w porównaniu do analogicznego okresu poprzedniego roku.

#### PRZECIĘTNE CENY SKUPU ŻYWCA I MLEKA





W październiku br. dostawy **mleka** do skupu obniżyły się w ciągu miesiąca i jednocześnie wzrosły ceny skupu. Za 1 l mleka płacono średnio 1,22 zł, tj. o 1,8% więcej niż przed miesiącem (o 5,9% mniej niż przed rokiem). W okresie I-X 2012 r. przeciętna cena skupu mleka była o 0,6% wyższa niż przed rokiem. Znacznie wyższe ceny osiągają rolnicy sprzedający mleko na targowiskach. W październik br. średnia cena targowiskowa mleka wynosiła 2,21 zł za l, identycznie jak przed rokiem i przed miesiącem. W okresie I-X 2012 r. średnia cena targowiskowa mleka była wyższa o 7,7% w porównaniu z analogicznym okresem poprzedniego roku.

\*\*\*

## PRZEMYSŁ I BUDOWNICTWO

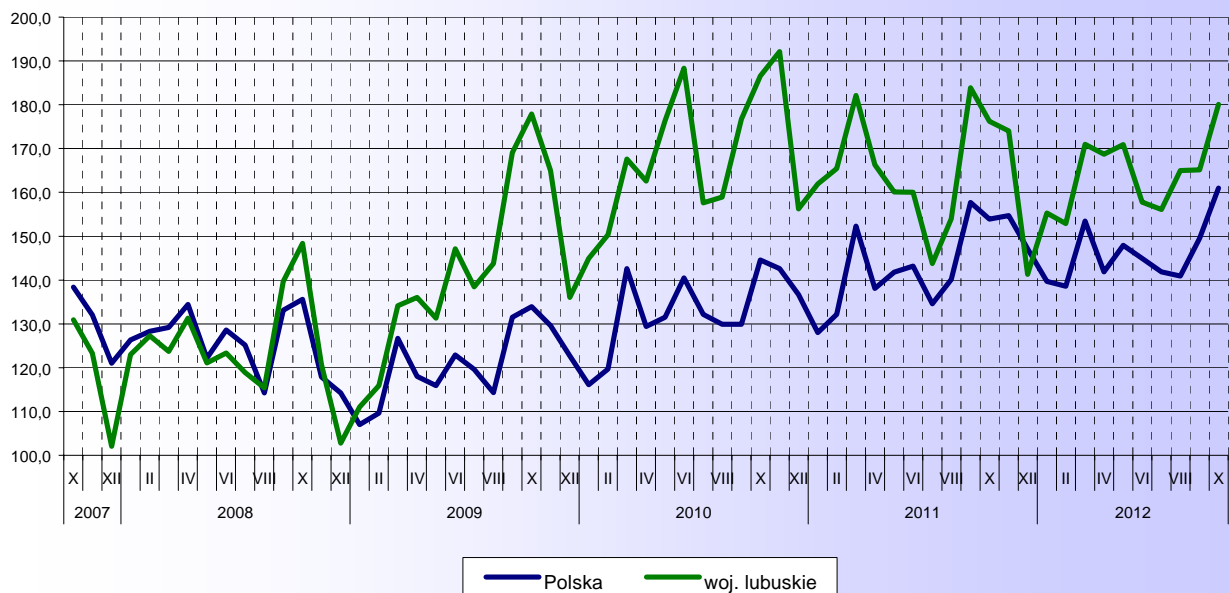
W październiku br. odnotowano wzrost produkcji sprzedanej przemysłu w relacji do analogicznego miesiąca ub. roku. Produkcja sprzedana budownictwa, w tym budowlano-montażowa była niższa niż przed rokiem.

**Produkcja sprzedana przemysłu** w październiku br. wyniosła 2409,6 mln zł (w cenach bieżących), tj. wzrosła w stosunku do analogicznego miesiąca ub. roku (w cenach stałych) o 2,2%, wobec spadku o 5,6% w październiku ub. roku. W relacji do poprzedniego miesiąca produkcja sprzedana przemysłu wzrosła o 9,0% (wobec wzrostu we wrześniu br. o 0,1%).

Produkcja sprzedana przetwórstwa przemysłowego, która stanowiła 94,9% produkcji sprzedanej przemysłu, była o 1,6% wyższa niż w październiku ub. roku (wobec spadku notowanego przed rokiem o 5,0%). Spośród pozostałych sekcji przemysłowych wzrost produkcji sprzedanej odnotowano m.in. w dostawie wody; gospodarowaniu ściekami i odpadami; rekultywacji (o 13,5%).

### PRODUKCJA SPRZEDANA PRZEMYSŁU (ceny stałe)

Przeciętna miesięczna 2005 = 100



Wzrost produkcji sprzedanej w relacji do października ub. roku notowano w 21 (spośród 29) działach przemysłu, których łączny udział w produkcji sprzedanej przemysłu wyniósł 73,4%, w tym m.in.: w produkcji: artykułów spożywczych (o 16,5%), wyrobów z metali (o 10,5%), w produkcji wyrobów z drewna, korka, słomy

i wikliny (o 3,6%). Spadek sprzedaży w skali roku zaznaczył się m.in. w produkcji mebli (o 17,1%) oraz w produkcji metali (o 24,1%).

Dynamika (w cenach stałych) i struktura (w cenach bieżących) produkcji sprzedanej przemysłu kształtowały się następująco:

Wyszczególnienie	X 2012	I-X 2012	
	analogiczny okres roku poprzedniego = 100	w odsetkach	
<b>O g ó ł e m</b> .....	<b>102,2</b>	<b>99,4</b>	<b>100,0</b>
w tym:			
Przetwórstwo przemysłowe .....	101,6	99,4	95,6
w tym produkcja:			
artykułów spożywczych .....	116,5	103,0	10,3
wyrobów z drewna, korka, słomy i wikliny <sup>Δ</sup> .....	103,6	99,4	13,6
papieru i wyrobów z papieru .....	107,9	108,1	9,0
chemikaliów i wyrobów chemicznych .....	109,9	93,1	3,2
wyrobów z gumy i tworzyw sztucznych .....	114,3	108,3	3,7
wyrobów z pozostałych mineralnych surowców niemetalicznych .....	93,5	95,4	6,3
wyrobów z metali <sup>Δ</sup> .....	110,5	115,2	7,1
maszyn i urządzeń <sup>Δ</sup> .....	109,7	102,1	3,8
pojazdów samochodowych, przyczep i naczep <sup>Δ</sup> .....	105,6	109,6	16,1
mebli .....	82,9	109,1	1,9
Dostawa wody; gospodarowanie ściekami i odpadami; rekultywacja <sup>Δ</sup> .....	113,5	110,4	1,7

W porównaniu z wrześniem br. produkcja sprzedana w przetwórstwie przemysłowym wzrosła o 8,7%, a w dostawie wody; gospodarowaniu ściekami i odpadami, rekultywacji o 5,7%.

W okresie styczeń-październik br. produkcja sprzedana przemysłu wyniosła (w cenach bieżących) 21870,2 mln zł i była (w cenach stałych) o 0,6% niższa niż w analogicznym okresie ub. roku, kiedy to notowano wzrost o 0,5%.

**Wydajność pracy** w przemyśle mierzona wartością produkcji sprzedanej na 1 zatrudnionego, w okresie styczeń - październik br. była o 0,5% (w cenach stałych) niższa niż przed rokiem, przy spadku przeciętnego zatrudnienia w przemyśle o 0,1% i wzroście przeciętnego miesięcznego wynagrodzenia brutto o 5,4%.

W październiku br. **produkcja sprzedana budownictwa** zrealizowana przez przedsiębiorstwa budowlane wyniosła 170,0 mln zł (w cenach bieżących) i zmniejszyła się o 5,3% w porównaniu analogicznym miesiącem ub. roku (przed rokiem zanotowano spadek o 23,5%).

W omawianym miesiącu **produkcja budowlano-montażowa** (w cenach bieżących) przedsiębiorstw budowlanych osiągnęła w wartość 101,2 mln zł i była niższa o 3,4% niż przed rokiem (w październiku ub. roku wielkość produkcji budowlano-montażowej zmniejszyła się o 37,1%).

Zmniejszenie produkcji budowlano-montażowej, o 29,9 % w skali roku, zanotowano w jednostkach zajmujących się w przeważającej części swojej działalności budową budynków. Przedsiębiorstwa, które wykonują specjalistyczne roboty budowlane w skali roku zanotowały wzrost produkcji budowlano-montażowej o 25,7% (przed rokiem w tym dziale zanotowano spadek o 35,4%), a przedsiębiorstwa wykonujące specjalistyczne roboty budowlane zanotowały wzrost o 18,3% (przed rokiem wzrost wyniósł 131,1%).

Dynamika i struktura produkcji budowlano-montażowej (w cenach bieżących) kształtowały się następująco:

Wyszczególnienie	X 2012	I-X 2012	
	analogiczny okres roku poprzedniego=100	w odsetkach	
<b>O g ó ł e m</b> .....	<b>96,6</b>	<b>96,5</b>	<b>100,0</b>
Budowa budynków <sup>Δ</sup> .....	70,1	90,9	39,8
Budowa obiektów inżynierii lądowej i wodnej <sup>Δ</sup> .....	118,3	104,5	26,8
Roboty budowlane specjalistyczne .....	125,7	97,6	33,4

W okresie styczeń-październik br. produkcja sprzedana budownictwa wyniosła 1624,4 mln zł (w cenach bieżących) i w skali roku zmniejszyła się 15,7%. W omawianym miesiącu produkcja budowlano-montażowa ukształtowała się na poziomie 984,2 mln zł i zmniejszyła się w skali roku o 3,5%.

Od początku br. **wydajność pracy** liczona wartością sprzedaży w przeliczeniu na 1 zatrudnionego wyniosła 195,0 tys. zł, w ujęciu rocznym zmniejszyła się o 23,1% przy jednoczesnym wzroście przeciętnego zatrudnienia o 9,6% i zmniejszeniu o 3,4% przeciętnego wynagrodzenia.

\*\*\*

## BUDOWNICTWO MIESZKANIOWE

W październiku br. w porównaniu z analogicznym miesiącem ub. roku odnotowano spadek liczby mieszkań oddanych do użytkowania. Znacznie więcej było mieszkań, na realizację których wydano pozwolenia oraz mieszkań, których budowę rozpoczęto.

Według wstępnych danych<sup>2</sup>, w październiku br. **oddano do użytkowania** 296 mieszkań, tj. o 179 mniej niż przed rokiem (spadek o 37,7%). W badanym miesiącu najwięcej mieszkań do użytkowania przekazano w budownictwie indywidualnym – 177 oraz przeznaczonym na sprzedaż lub wynajem – 117 (przed rokiem odpowiednio: 232 i 103).

W omawianym miesiącu nie oddano do użytkowania (podobnie jak w październiku ub. roku) nowych mieszkań spółdzielczych, zakładowych oraz społecznych czynszowych.

Efekty budownictwa mieszkaniowego uzyskane w województwie lubuskim w październiku br. stanowiły 2,0% efektów krajowych i były o 0,2 p.proc. wyższe niż w poprzednim miesiącu.

Liczba mieszkań oddanych do użytkowania w okresie styczeń-październik 2012 r. kształtowała się następująco:

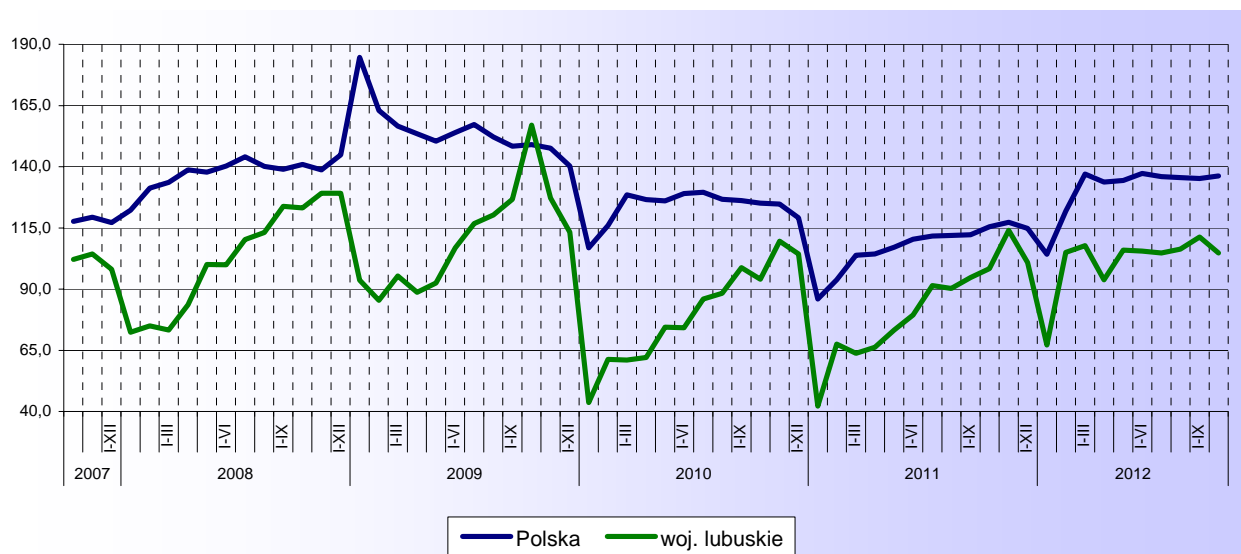
Formy budownictwa	Mieszkania oddane do użytkowania			Przeciętna powierzchnia użytkowa 1 mieszkania w m <sup>2</sup>
	w liczbach bezwzględnych	w odsetkach	I-X 2011 = 100	
<b>O g ó ł e m</b> .....	<b>2558</b>	<b>100,0</b>	<b>106,4</b>	<b>103,6</b>
Indywidualne.....	1609	62,9	106,6	130,6
Przeznaczone na sprzedaż lub wynajem	860	33,6	187,8	56,9
Zakładowe .....	86	3,4	286,7	67,0
Komunalne .....	3	0,1	1,6	45,3

W okresie styczeń-październik br. przekazano do użytkowania 2558 mieszkań, tj. o 6,4% (o 154 mieszkania) więcej niż w analogicznym okresie ub. roku. Zdecydowanie lepsze niż przed rokiem efekty odnotowali deweloperzy, którzy oddali 860 nowych mieszkań (wobec 458 przed rokiem). W analizowanym okresie również inwestorzy indywidualni przekazali więcej mieszkań – 1609 (wobec 1510 przed rokiem). W budownictwie zakładowym oddano 86 mieszkań i komunalnym 3 mieszkania (przed rokiem odpowiednio: 3 i 184).

<sup>2</sup> Dane meldunkowe – mogą ulec zmianie po opracowaniu sprawozdań kwartalnych.

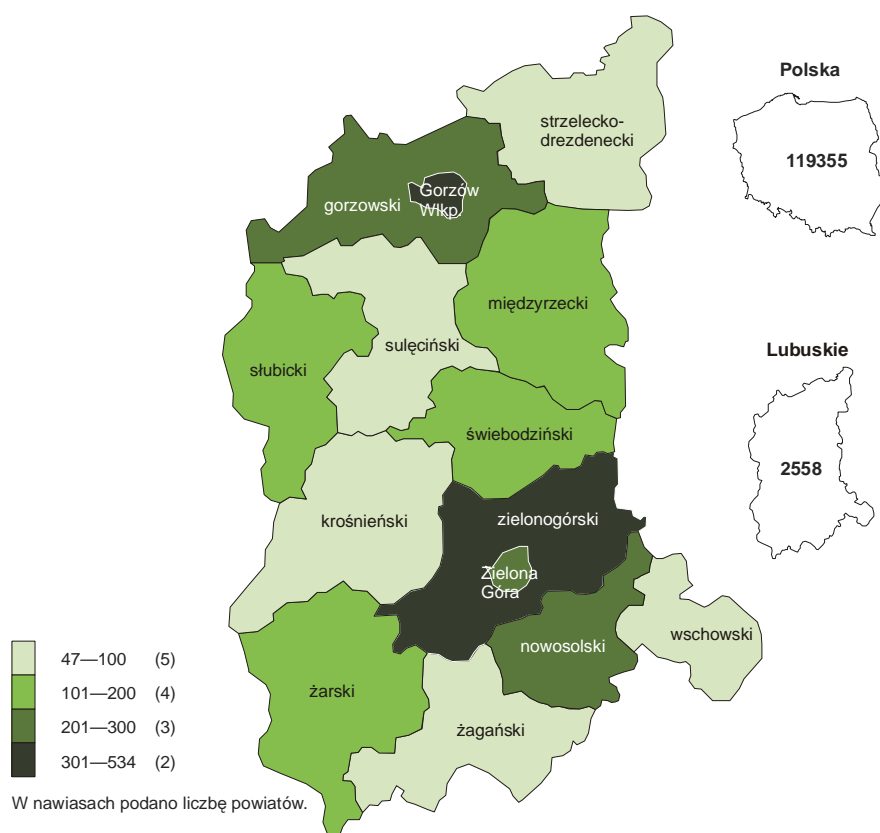
## MIESZKANIA ODDANE DO UŻYTKOWANIA

Analogiczny okres 2005 = 100



**Przeciętna powierzchnia użytkowa** 1 mieszkania oddanego do użytkowania w okresie styczeń-październik br. wyniosła 103,6 m<sup>2</sup> i była o 2,3 m<sup>2</sup> większa niż przed rokiem. W skali roku najbardziej zmniejszyła się przeciętna powierzchnia mieszkania zrealizowanego w budownictwie zakładowym (o 17,7 m<sup>2</sup>).

## MIESZKANIA ODDANE DO UŻYTKOWANIA WEDŁUG POWIATÓW W OKRESIE STYCZEŃ-PAŹDZIERNIK 2012 R.



W okresie styczeń-październik br. najwięcej nowych mieszkań oddano do użytkowania w mieście na prawach powiatu Gorzowie Wlkp. (534) oraz powiecie zielonogórskim (375), a najmniej w powiecie krośnieńskim (47).

Mieszkania o największej powierzchni użytkowej wybudowano w powiatach: żarskim (140,6 m<sup>2</sup>) i zielonogórskim (137,0 m<sup>2</sup>). Najmniejsze mieszkania (o powierzchni poniżej 100 m<sup>2</sup>) oddano w powiatach: świebodzińskim (97,5 m<sup>2</sup>) i międzyrzeckim (95,2 m<sup>2</sup>) oraz w miastach na prawach powiatu: Zielonej Górze (92,9 m<sup>2</sup>) i Gorzowie Wielkopolskim (55,8 m<sup>2</sup>).

W październiku br. starostwa powiatowe wydały **pozwolenia na budowę** 514 mieszkań, tj. o 131,5% (o 292) więcej niż w analogicznym miesiącu ub. roku. Wzrost liczby pozwoleń na budowę odnotowali deweloperzy – do 370 mieszkań (z 61 przed rokiem), natomiast spadek liczby pozwoleń odnotowali inwestorzy indywidualni – do 144 mieszkań (z 152 przed rokiem).

W omawianym miesiącu **rozpoczęto budowę** 518 mieszkań, tj. o 234 więcej niż w październiku ub. roku (wzrost o 82,4%). Udział mieszkań realizowanych w budownictwie przeznaczonym na sprzedaż lub wynajem (73,6%) był wyższy niż mieszkań indywidualnych (26,4%).

Liczba mieszkań, na budowę których wydano pozwolenia i mieszkań, których budowę rozpoczęto w okresie styczeń-październik 2012 r. kształtowała się następująco:

Formy budownictwa	Mieszkania, na budowę których wydano pozwolenia			Mieszkania, których budowę rozpoczęto		
	w liczbach bezwzględnych	w odsetkach	I-X 2011 = 100	w liczbach bezwzględnych	w odsetkach	I-X 2011 = 100
<b>O g ó ł e m .....</b>	<b>3487</b>	<b>100,0</b>	<b>96,5</b>	<b>3022</b>	<b>100,0</b>	<b>103,8</b>
Indywidualne.....	1600	45,9	84,4	1634	54,1	98,4
Przeznaczone na sprzedaż lub wynajem.....	1674	48,0	99,8	1339	44,3	130,4
Komunalne.....	81	2,3	x	9	0,3	150,0
Zakładowe .....	132	3,8	13200	40	1,3	93,0

W okresie styczeń-październik br. wydano łącznie 3487 pozwoleń na budowę nowych mieszkań, tj. o 3,5% mniej niż w analogicznym okresie ub. roku. W grupie inwestorów indywidualnych zmniejszyła się liczba mieszkań, na budowę których wydano pozwolenia (o 15,6%) oraz mieszkań, których budowę rozpoczęto (o 1,6%). Deweloperzy uzyskali nieznacznie mniej niż przed rokiem pozwoleń na budowę nowych mieszkań (spadek o 0,2%), zwiększyli natomiast liczbę rozpoczętych budów (wzrost o 30,4%). W analizowanym okresie rozpoczęto budowę 9 mieszkań komunalnych i 40 zakładowych (wobec odpowiednio 6 i 43 przed rokiem).

\*\*\*

## RYNEK WEWNĘTRZNY

Notowano dalszy, zapoczątkowany w maju br. spadek sprzedaży detalicznej w relacji do analogicznego miesiąca ub. roku, który w październiku br. wyniósł 6,7%, tj. mniej niż w poprzednim miesiącu. Wyższa niż przed rokiem była natomiast sprzedaż hurtowa zrealizowana w jednostkach handlowych (o 1,3%).

Sprzedaż detaliczna zrealizowana w październiku br. przez przedsiębiorstwa handlowe i niehandlowe była o 6,7% niższa niż w analogicznym miesiącu ub. roku (wobec spadku o 1,4% notowanego we wrześniu br. i wzrostu o 14,0% w październiku ub. roku).

W październiku br. odnotowano dalszy, zapoczątkowany w styczniu br., spadek sprzedaży detalicznej w przedsiębiorstwach prowadzących sprzedaż żywności, napojów i wyrobów tytoniowych (o 16,7%). Niższa niż przed rokiem była także sprzedaż w podmiotach gospodarczych zajmujących się dystrybucją pojazdów samochodowych, motocykli, części (o 8,3%) oraz paliw stałych, ciekłych i gazowych (o 5,2%).

Wzrost sprzedaży detalicznej w skali roku zaznaczył się m.in. w przedsiębiorstwach zajmujących się dystrybucją farmaceutyków, kosmetyków i sprzętu ortopedycznego (o 26,9%) oraz włókna, odzieży, obuwia (o 18,5%).

Dynamika i struktura (w cenach bieżących) sprzedaży detalicznej kształtowały się następująco:

Wyszczególnienie	X 2012	I-X 2012	
	analogiczny okres roku poprzedniego = 100	w odsetkach	
<b>O g ó ł e m <sup>a</sup></b> .....	<b>93,3</b>	<b>99,4</b>	<b>100,0</b>
Pojazdy samochodowe, motocykle, części .....	91,7	118,3	11,3
Paliwa stałe, ciekłe i gazowe .....	94,8	99,5	30,6
Żywność, napoje i wyroby tytoniowe .....	83,3	87,3	22,0
Pozostała sprzedaż detaliczna w niewyspecjalizowanych sklepach .....	127,6	135,2	3,6
Farmaceutyki, kosmetyki i sprzęt ortopedyczny .....	126,9	133,3	3,3
Włókno, odzież, obuwie .....	118,5	128,1	2,5
Meble, rtv, agd .....	153,9	124,2	2,3
Prasa, książki, pozostała sprzedaż w wyspecjalizowanych sklepach .....	104,3	98,0	7,7
Pozostałe .....	82,6	91,2	16,7

<sup>a</sup> Grupowania przedsiębiorstw dokonano na podstawie Polskiej Klasyfikacji Działalności – PKD 2007, zaliczając przedsiębiorstwo do określonej kategorii według przeważającego rodzaju działalności, zgodnie z aktualnym w omawianym okresie stanem organizacyjnym. Odnotowane zmiany (wzrost/spadek) sprzedaży detalicznej w poszczególnych grupach rodzajów działalności przedsiębiorstw mogą zatem również wynikać ze zmiany przeważającego rodzaju działalności przedsiębiorstwa oraz zmian organizacyjnych. Nie ma to wpływu na dynamikę sprzedaży detalicznej ogółem.

W stosunku do poprzedniego miesiąca sprzedaż detaliczna zmniejszyła się o 3,9% (wobec wzrostu w skali miesiąca notowanego we wrześniu br. o 1,2%).

W okresie styczeń-październik br. sprzedaż detaliczna była o 0,6% niższa niż przed rokiem (wobec wzrostu w analogicznym okresie ub. roku o 14,0%).

**Sprzedaż hurtowa** w jednostkach handlowych w październiku br. ukształtowała się na poziomie o 4,7% wyższym niż przed rokiem (wobec spadku notowanego we wrześniu br. o 14,2% oraz wzrostu o 7,1% w październiku ub. roku). W jednostkach hurtowych sprzedaż hurtowa była o 3,4% niższa niż w analogicznym miesiącu ub. roku.

W relacji do poprzedniego miesiąca zarówno przedsiębiorstwa handlowe, jak i hurtowe notowały wzrost sprzedaży hurtowej, odpowiednio o 9,6% i o 3,8%.

\*\*\*

## WYNIKI FINANSOWE PRZEDSIĘBIORSTW

W okresie styczeń-wrzesień br. wyniki finansowe badanych przedsiębiorstw uległy poprawie w stosunku do uzyskanych w analogicznym okresie ub. roku, z wyjątkiem wyniku na pozostałej działalności operacyjnej. Przychody z całokształtu działalności były wyższe niż przed rokiem, natomiast koszty ich uzyskania uległy obniżeniu. W rezultacie wskaźnik poziomu kosztów oraz pozostałe wskaźniki ekonomiczno-finansowe były bardziej korzystne niż w okresie styczeń-wrzesień ub. roku.

**Przychody z całokształtu działalności** w okresie styczeń-wrzesień br. wzrosły w stosunku do analogicznego okresu ub. roku o 0,9%, natomiast **koszty ich uzyskania** zmniejszyły się o 1,6%, co znalazło odzwierciedlenie w poprawie wskaźnika poziomu kosztów. Przychody netto ze sprzedaży produktów, towarów i materiałów były o 1,0% niższe od notowanych przed rokiem, a koszty tej działalności zmniejszyły się

o 1,5%. W ujęciu wartościowym spadek przychodów netto ze sprzedaży produktów, towarów i materiałów notowano m.in. w handlu; naprawie pojazdów samochodowych (o 200,3 mln zł, tj. o 7,5%), w budownictwie (o 170,7 mln zł, tj. o 33,8%) oraz w obsłudze rynku nieruchomości (o 3,3 mln zł, tj. o 2,2%). Wzrost przychodów netto ze sprzedaży produktów, towarów i materiałów wystąpił m.in. w sekcjach: przetwórstwo przemysłowe (o 272,1 mln zł, tj. o 1,7%), w transporcie i gospodarce magazynowej (o 51,1 mln zł, tj. o 5,3%).

Przychody, koszty oraz wyniki finansowe podmiotów objętych badaniem kształtowały się następująco:

Wyszczególnienie	2011	2012
	I-IX	
	w mln zł	
Przychody z całokształtu działalności .....	22962,9	22856,3
w tym przychody ze sprzedaży produktów, towarów i materiałów.....	22410,0	22177,7
Koszty uzyskania przychodów z całokształtu działalności .....	22072,7	21725,3
w tym koszt własny sprzedanych produktów oraz wartość sprzedanych towarów i materiałów .....	21543,8	21216,9
Wynik na sprzedaży produktów, towarów i materiałów .....	866,2	960,8
Wynik na pozostałej działalności operacyjnej .....	164,6	147,3
Wynik na operacjach finansowych .....	-140,5	22,9
Wynik na działalności gospodarczej.....	890,3	1131,0
Wynik zdarzeń nadzwyczajnych.....	0,8	-3,5
Wynik finansowy brutto.....	891,0	1127,5
Wynik finansowy netto.....	740,7	1001,7
zysk netto.....	980,7	1200,1
strata netto .....	240,1	198,4

Wynik finansowy ze sprzedaży produktów, towarów i materiałów był o 10,9% wyższy niż przed rokiem i wyniósł 960,8 mln zł. Poprawie uległ także wynik na operacjach finansowych – wyniósł 22,9 mln zł (wobec minus 140,5 mln zł w okresie styczeń-wrzesień 2011 r.). Pogorszył się natomiast wynik na pozostałej działalności operacyjnej (z 164,6 mln zł do 147,3 mln zł).

W rezultacie, **wynik finansowy na działalności gospodarczej** ukształtował się na poziomie 1131,0 mln zł i był o 27,0% wyższy niż przed rokiem. Po uwzględnieniu wyniku zdarzeń nadzwyczajnych wynik finansowy brutto osiągnął wartość 1127,5 mln zł i był wyższy o 236,5 mln zł (tj. o 26,5%) od uzyskanego w okresie styczeń-wrzesień ub. roku. Obciążenia wyniku finansowego brutto podatkiem dochodowym zmniejszyły się w skali roku o 16,3% do 125,8 mln zł. Relacja podatku dochodowego od osób prawnych i fizycznych do zysku brutto zmniejszyła się w skali roku z 13,3% do 9,5%. **Wynik finansowy netto** ukształtował się na poziomie 1001,7 mln zł i był wyższy niż w okresie styczeń-wrzesień ub. roku o 261,0 mln zł (tj. o 35,2%); zysk netto zwiększył się o 22,4% przy spadku straty netto o 17,3%.

W omawianym okresie zysk netto wykazało 71,5% badanych przedsiębiorstw wobec 71,0% przed rokiem. Udział przychodów przedsiębiorstw wykazujących zysk netto w ogólnej kwocie przychodów z całokształtu działalności zwiększył się z 73,6% do 86,8%. W przetwórstwie przemysłowym zysk netto odnotowało 73,6% przedsiębiorstw (wobec 72,5% przed rokiem), a udział uzyskanych przez nie przychodów w przychodach wszystkich podmiotów tej sekcji stanowił 89,1% (70,6% w okresie styczeń-wrzesień ub. roku).

W badanych przedsiębiorstwach odnotowano poprawę podstawowych **wskaźników ekonomiczno-finansowych**. Bardziej korzystnie niż przed rokiem ukształtował się wskaźnik poziomu kosztów z całokształtu działalności, który wyniósł 95,1% (wobec 96,1% w okresie styczeń-wrzesień ub. roku). Poprawie uległy

także: wskaźnik rentowności ze sprzedaży produktów, towarów i materiałów (z 3,9% przed rokiem do 4,3%), rentowności obrotu brutto (z 3,9% do 4,9%) oraz wskaźnik rentowności obrotu netto (z 3,2% do 4,4%). Na wyższym poziomie niż w okresie styczeń-wrzesień ub. roku ukształtował się wskaźnik płynności finansowej I stopnia, który wyniósł 22,0% (wobec 19,2% przed rokiem) oraz wskaźnik płynności finansowej II stopnia – 99,1% (wobec 95,1%).

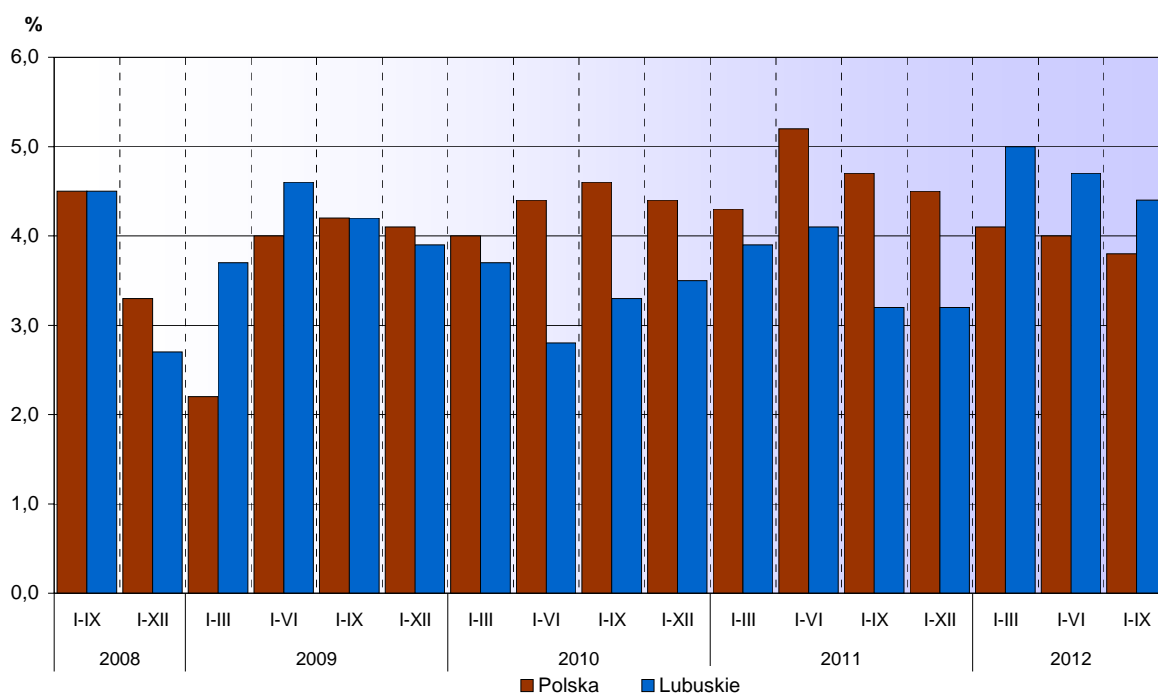
Podstawowe wskaźniki ekonomiczno-finansowe podmiotów objętych badaniem kształtowały się następująco:

Wyszczególnienie	2011	2012
	I-IX	
	w %	
Wskaźnik poziomu kosztów.....	96,1	95,1
Wskaźnik rentowności ze sprzedaży produktów, towarów i materiałów ...	3,9	4,3
Wskaźnik rentowności obrotu brutto .....	3,9	4,9
Wskaźnik rentowności obrotu netto.....	3,2	4,4
Wskaźnik płynności finansowej I stopnia .....	19,2	22,0
Wskaźnik płynności finansowej II stopnia .....	95,1	99,1

W grupie przedsiębiorstw prowadzących działalność w zakresie informacji i komunikacji wskaźnik rentowności obrotu netto wyniósł 28,2%. Rentowne były także przedsiębiorstwa m.in. z sekcji: przetwórstwo przemysłowe (wskaźnik na poziomie 4,8%), dostawa wody; gospodarowanie ściekami i odpadami; rekultywacja (4,7%), budownictwo (2,7%) oraz transport i gospodarka magazynowa (2,2%).

W porównaniu z analogicznym okresem ub. roku poprawę rentowności obrotu netto odnotowano m.in. w sekcjach: przetwórstwo przemysłowe (o 1,5 p.proc.) budownictwo (o 1,3 p.proc.) oraz dostawa wody; gospodarowanie ściekami i odpadami; rekultywacja (o 0,7 p.proc.).

#### WSKAŹNIK RENTOWNOŚCI OBROTU NETTO





Wartość **aktywów obrotowych** badanych przedsiębiorstw na koniec września br. wyniosła 9340,4 mln zł i była o 1,7% niższa niż w końcu września ub. roku, przy czym zmniejszeniu uległy krótkoterminowe rozliczenia międzyokresowe (o 16,5%), należności krótkoterminowe (o 4,3%) oraz wartość zapasów (o 0,3%). Jednocześnie wzrosła wartość inwestycji krótkoterminowych (o 8,4%).

W rzeczowej strukturze aktywów obrotowych zwiększył się udział inwestycji krótkoterminowych (o 1,5 p.proc. do poziomu 15,3%) oraz zapasów (o 0,4 p.proc. do poziomu 29,0%), przy spadku udziału należności krótkoterminowych (o 1,5 p.proc. do poziomu 53,4%) oraz krótkoterminowych rozliczeń międzyokresowych (o 0,4 p.proc. do poziomu 2,3%).

W strukturze zapasów zmniejszył się udział towarów (z 11,1% do 10,3%), produktów gotowych (z 28,2% do 27,7%) oraz półproduktów i produktów w toku (z 11,5% do 11,2%). Wyższy niż przed rokiem był natomiast udział materiałów (wyniósł 49,7% wobec 47,6% przed rokiem).

Aktywa obrotowe finansowane były głównie zobowiązaniami krótkoterminowymi — relacja zobowiązań krótkoterminowych do aktywów obrotowych wyniosła 69,3% wobec 72,2% przed rokiem.

**Zobowiązania długo- i krótkoterminowe** (bez funduszy specjalnych) w końcu września br. wyniosły 9021,0 mln zł i były o 3,5% wyższe niż w końcu września ub. roku. Zobowiązania długoterminowe stanowiły 28,2% ogółu zobowiązań (wobec 26,5% w końcu września ub. roku). Zobowiązania długoterminowe wyniosły 2546,3 mln zł i były o 3,0% wyższe niż przed rokiem. Zobowiązania krótkoterminowe badanych przedsiębiorstw w kwocie 6474,6 mln zł uległy zmniejszeniu w skali roku o 5,7%, w tym zmniejszyły się: zobowiązania krótkoterminowe z tytułu podatków, ceł, ubezpieczeń i innych świadczeń (o 11,7%), z tytułu dostaw i usług (o 3,6%), a zobowiązania krótkoterminowe z tytułu kredytów bankowych i pożyczek (o 0,1%).

\*\*\*

## NAKŁADY INWESTYCYJNE

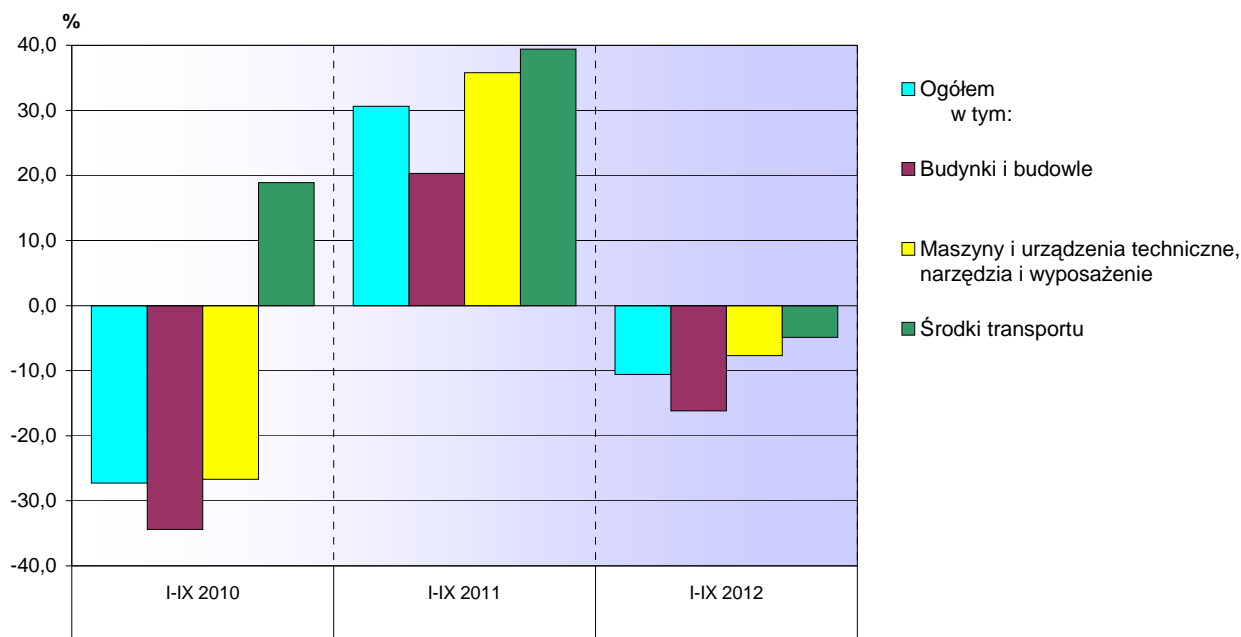
Nakłady inwestycyjne zrealizowane w okresie styczeń-wrzesień br. nie osiągnęły poziomu sprzed roku, przy czym zmniejszeniu uległy zarówno nakłady w sektorze publicznym, jak i w prywatnym. Mniejsza niż przed rokiem była także liczba oraz wartość kosztorysowa inwestycji nowo rozpoczętych.

W okresie styczeń-wrzesień br. **nakłady inwestycyjne** przedsiębiorstw mających siedzibę na terenie województwa lubuskiego wyniosły 675,2 mln zł i były o 10,6% (w cenach bieżących) niższe niż w analogicznym okresie ub. roku (wobec wzrostu notowanego przed rokiem o 30,6%). Spadek inwestycji zaznaczył się zarówno w sektorze publicznym (o 24,8%), jak i w prywatnym (o 8,8%).

Niższe niż w okresie styczeń-wrzesień ub. roku były nakłady na budynki i budowle (o 16,2%), a ich udział w ogóle nakładów inwestycyjnych zmniejszył się o 2,0 p.proc. do poziomu 30,0%. Poniżej poziomu sprzed roku ukształtowały się także nakłady na środki transportu (o 4,9%) oraz na zakupy, tj.: na maszyny, urządzenia techniczne i narzędzia (o 7,7%). Udział zakupów w nakładach ogółem wyniósł 60,5% (tj. o 1,8 p.proc. więcej niż przed rokiem).

Spadek nakładów inwestycyjnych w relacji do analogicznego okresu ub. roku odnotowano m.in. w sekcjach: transport i gospodarka magazynowa (o 38,6%), dostawa wody; gospodarowanie ściekami i odpadami; rekultywacja (o 25,2%) oraz przetwórstwo przemysłowe (o 10,0%). Wyższe niż przed rokiem nakłady inwestycyjne zrealizowały m.in. przedsiębiorstwa prowadzące działalność w zakresie handlu; naprawy pojazdów samochodowych (o 42,8%).

**NAKŁADY INWESTYCYJNE (ceny bieżące)**  
wzrost/spadek w stosunku do roku poprzedniego



W strukturze nakładów inwestycyjnych zwiększył się w skali roku udział nakładów poniesionych przez jednostki z sekcji handel; naprawa pojazdów samochodowych z 4,5% do 7,2%. Wyższy niż przed rokiem był także udział nakładów zrealizowanych przez przedsiębiorstwa prowadzące działalność w zakresie przetwórstwa przemysłowego (wyniósł 67,2% wobec 66,8% przed rokiem). Zmniejszył się natomiast udział nakładów przedsiębiorstw m.in. z sekcji dostawa wody; gospodarowanie ściekami i odpadami; rekultywacje (z 10,0% do 8,4%) oraz transport i gospodarka magazynowa (z 4,7% do 3,3%).

Jednostki sektora prywatnego zrealizowały 90,9% ogółu nakładów badanych przedsiębiorstw, wobec 89,1% w okresie styczeń-wrzesień ub. roku.

W okresie styczeń-wrzesień br. **rozpoczęto 501 inwestycji**, tj. o 7,6% mniej niż w analogicznym okresie ub. roku. Łączna wartość kosztorysowa inwestycji nowo rozpoczętych wyniosła 395,3 mln zł i była o 7,0% niższa niż przed rokiem. Na ulepszenie (tj. przebudowę, rozbudowę, rekonstrukcję lub modernizację) istniejących środków trwałych przypadało 24,7% wartości kosztorysowej wszystkich inwestycji rozpoczętych (przed rokiem 25,5%). Spadek wartości kosztorysowej inwestycji nowo rozpoczętych obserwowano w przedsiębiorstwach prowadzących działalność m.in. w zakresie handlu; napraw pojazdów samochodowych (o 63,4%) oraz dostawy wody; gospodarowania ściekami i odpadami; rekultywacji (o 56,7%), a wzrost w przedsiębiorstwach z sekcji transport i magazynowanie (ponad 7-krotny) oraz przetwórstwo przemysłowe (o 7,4%).

\*\*\*

# WYBRANE DANE O WOJEWÓDZTWIE LUBUSKIM

WYSZCZEGÓLNIENIE												
	I	II	III	IV	V	VI	VII	VIII	IX	X	XI	XII
Przeciętne zatrudnienie w sektorze przedsiębiorstw <sup>a</sup> 2011	117,1	117,7	117,4	117,4	117,2	118,1	117,8	117,7	118,1	118,1	117,9	116,8
(w tys. osób) 2012	118,8	118,6	117,9	117,8	117,6	117,5	117,2	116,9	116,6	116,1		
poprzedni miesiąc = 100 .....2011	101,8	100,5	99,8	99,9	99,9	100,7	99,8	100,0	100,3	100,0	99,8	99,1
2012	101,7	99,8	99,4	99,9	99,8	99,9	99,7	99,7	99,7	99,6		
analogiczny miesiąc poprzedniego roku = 100 .....2011	103,2	103,7	103,3	103,0	102,5	103,1	102,9	102,7	102,9	102,6	102,3	101,6
2012	101,5	100,8	100,4	100,4	100,3	99,5	99,5	99,3	98,7	98,3		
Bezrobotni zarejestrowani – stan w końcu okresu 2011	65,0	65,0	63,5	61,0	58,5	56,0	55,4	55,0	54,7	54,7	56,1	59,1
(w tys. osób) 2012	64,7	65,2	63,8	61,1	58,9	58,1	57,2	57,3	57,8	56,7		
Stopa bezrobocia <sup>b</sup> – stan w końcu okresu 2011	16,6	16,6	16,3	15,7	15,2	14,6	14,5	14,4	14,3	14,4	14,7	15,4
(w %) 2012	16,5	16,7	16,4	15,8	15,3	15,1	15,0	15,0	15,1	14,9		
Oferty pracy (w ciągu miesiąca) .....2011	2804	2776	3518	3299	2951	3295	3071	3681	3419	3197	2111	1172
2012	1810	3295	3100	2595	2551	2299	2565	2977	3222	2852		
Liczba bezrobotnych na 1 ofertę pracy – stan 2011	47	56	37	43	43	32	33	31	29	28	42	88
końcu okresu 2012	72	37	36	37	31	37	34	26	29	31		
Przeciętne miesięczne wynagrodzenia brutto 2011	2793,17	2762,50	2914,03	2950,17	2883,37	2963,10	2987,44	2983,48	3008,33	2987,87	3025,75	3312,54
w sektorze przedsiębiorstw <sup>c</sup> (w zł) 2012	2963,87	2951,61	3077,47	3027,90	3030,15	3072,66	3050,90	3068,54	3068,00	3194,78		
poprzedni miesiąc = 100 .....2011	88,5	98,9	105,5	101,2	97,7	102,8	100,8	99,9	100,8	99,3	101,3	109,5
2012	89,5	99,6	104,3	98,4	100,1	101,4	99,3	100,6	100,0	104,1		
analogiczny miesiąc poprzedniego roku = 100 .....2011	105,4	104,0	102,2	104,2	102,6	103,3	104,7	103,9	106,3	104,5	103,2	105,0
2012	106,1	106,8	105,6	102,6	105,1	103,7	102,1	102,9	102,0	106,9		
Wskaźnik cen												
towarów i usług konsumpcyjnych <sup>c</sup> :												
analogiczny okres poprzedniego roku = 100 .....2011	.	.	103,7	.	.	104,5	.	.	103,8	.	.	104,7
2012	.	.	104,2	.	.	104,0	.	.	.	.	.	.

<sup>a</sup> W przedsiębiorstwach, w których liczba pracujących przekracza 9 osób. <sup>b</sup> Udział zarejestrowanych bezrobotnych w cywilnej ludności aktywnej zawodowo, szacowanej na koniec każdego miesiąca.

<sup>c</sup> W kwartale.

# WYBRANE DANE O WOJEWÓDZTWIE LUBUSKIM (cd.)

WYSZCZEGÓLNIENIE												
	I	II	III	IV	V	VI	VII	VIII	IX	X	XI	XII
Wskaźnik cen (dok.)												
skupu ziarna zbóż:												
poprzedni miesiąc = 100 .....	114,9	105,9	99,6	102,5	110,3	90,0	82,8	95,9	112,0	97,8	98,4	99,0
2012	101,9	101,7	104,1	102,8	109,1	99,4	91,1	101,3	104,3	100,8		
analogiczny miesiąc poprzedniego roku = 100 .....	194,6	211,0	218,7	221,9	226,3	186,1	170,8	125,6	141,4	123,2	116,5	104,5
2012	92,8	89,1	93,1	93,4	92,4	102,0	112,4	118,7	110,6	113,9		
skupu żywca rzeźnego wołowego (bez cieląt):												
poprzedni miesiąc = 100 .....	106,4	102,7	109,7	108,7	98,2	97,0	103,4	109,9	100,3	99,0	100,3	90,4
2012	110,2	97,8	100,7	98,5	103,8	96,0	109,1	96,8	97,2	102,0		
analogiczny miesiąc poprzedniego roku = 100 .....	110,3	110,5	124,9	151,0	138,4	135,3	150,8	155,9	146,8	146,4	136,8	127,2
2012	131,8	125,5	115,2	104,4	110,4	109,1	115,1	101,3	98,2	101,2		
skupu żywca rzeźnego wieprzowego:												
poprzedni miesiąc = 100 .....	90,1	108,8	108,6	104,3	97,6	103,6	102,8	102,7	107,5	99,1	104,4	102,7
2012	94,0	109,4	95,3	110,5	90,1	105,1	99,5	102,7	104,4	99,8		
analogiczny miesiąc poprzedniego roku = 100 .....	97,4	109,4	112,2	123,6	111,9	100,2	107,4	107,9	118,6	130,7	140,6	135,4
2012	141,2	137,1	120,4	127,5	117,8	119,5	115,7	115,7	112,3	113,2		
Relacje cen skupu <sup>a</sup> żywca wieprzowego do cen	4,2	4,5	4,8	5,3	4,9	4,7	5,2	5,8	5,8	5,6	6,2	6,2
targowiskowych żyta	6,0	6,0	6,1	6,8	6,1	6,5	6,0	6,6	6,5	6,6		
Produkcja sprzedana przemysłu <sup>b</sup> (w cenach stałych):												
poprzedni miesiąc = 100 .....	103,6	102,1	110,1	91,3	104,4	92,2	89,6	107,5	119,4	95,8	98,8	81,2
2012	109,9	98,5	111,8	98,7	101,3	92,3	98,9*	106,3	101,0	109,0		
analogiczny miesiąc poprzedniego roku = 100 .....	113,3	110,0	108,6	102,3	98,4	85,0	91,0	96,9	104,1	94,4	90,6	90,4
2012	95,9	92,5	93,9	101,4	98,5	98,6	108,9*	107,7	90,6	102,2		
Produkcja budowlano-montażowa <sup>b</sup> (w cenach bieżących):												
poprzedni miesiąc = 100 .....	31,7	117,6	122,5	106,2	91,6	146,3	90,3	127,1	166,4	54,4	121,8	115,9
2012	30,7	118,8	131,8	90,3	127,4	105,6	129,8	90,9	87,9	113,1		
analogiczny miesiąc poprzedniego roku = 100 .....	176,1	158,4	109,3	134,6	93,7	112,6	90,2	114,6	179,8	62,9	112,6	95,4
2012	92,1	93,1	100,2	85,2	118,4	85,5	122,9	87,9	46,5	96,6		

<sup>a</sup> Ceny bieżące bez VAT. <sup>b</sup> W przedsiębiorstwach, w których liczba pracujących przekracza 9 osób.

# WYBRANE DANE O WOJEWÓDZTWIE LUBUSKIM (dok.)

WYSZCZEGÓLNIENIE	I	II	III	IV	V	VI	VII	VIII	IX	X	XI	XII
Mieszkania oddane do użytkowania (od początku roku) 2011	180	402	558	799	987	1200	1585	1729	1929	2404	3012	3318
2012	287	625	942	1130	1425	1596	1886*	2041*	2262*	2558		
analogiczny okres poprzedniego roku = 100.....2011	96,8	110,1	104,7	105,7	97,7	98,1	104,3	102,3	95,8	99,6	104,6	98,1
2012	159,4	155,4	168,8	141,4	144,4	133,0	119,0*	118,0*	117,3*	106,4		
Sprzedaż detaliczna towarów <sup>a</sup> (w cenach bieżących):												
poprzedni miesiąc = 100 .....	78,7	103,5	118,8	102,9	102,0	98,0	100,7	101,6	99,2	101,6	100,3	105,9
2012	83,3	102,5	115,8	92,8	95,1	101,4	98,9	103,2	101,2	96,1		
analogiczny miesiąc poprzedniego roku = 100 .....	104,9	109,7	113,4	117,3	118,9	114,4	113,0	114,2	114,9	114,0	122,5	109,0
2012	115,3	114,2	111,4	100,5	93,7	97,0	95,2	96,7	98,6	93,3		
Wskaźnik rentowności obrotu w przedsiębiorstwach <sup>b</sup>												
brutto <sup>c</sup> (w %)	.	.	4,6	.	.	4,7	.	.	3,9	.	.	3,9
2012	.	.	5,6	.	.	5,3	.	.	4,9	.	.	
netto <sup>d</sup> (w %)	.	.	3,9	.	.	4,1	.	.	3,2	.	.	3,2
2012	.	.	5,0	.	.	4,7	.	.	4,4	.	.	
Nakłady inwestycyjne <sup>e</sup> (w mln zł; ceny bieżące) .....	.	.	234,7	.	.	480,8	.	.	755,0	.	.	1104,1
2012	.	.	235,3	.	.	433,4	.	.	675,2	.	.	
analogiczny okres poprzedniego roku = 100 (ceny bieżące) .....	.	.	169,7	.	.	134,0	.	.	130,6	.	.	123,6
2012	.	.	100,3	.	.	90,1	.	.	89,4	.	.	
Podmioty gospodarki narodowej <sup>f</sup> w rejestrze REGON 2011	105840	105971	106013	105046	105006	105048	105156	105203	105168	105163	105020	104430
(stan w końcu okresu)	104430	104283	104655	104949	105228	105529	105867	106132	106465	106958		
w tym spółki handlowe .....	7459	7512	7517	7547	7591	7610	7641	7665	7704	7735	7772	7820
2012	7820	7907	7960	7987	8016	8045	8075	8105	8153	8205		
w tym z udziałem kapitału zagranicznego .....	2699	2705	2706	2709	2712	2714	2716	2720	2724	2722	2726	2736
2012	2736	2733	2740	2742	2742	2741	2738	2741	2739	2742		

<sup>a</sup> W przedsiębiorstwach, w których liczba pracujących przekracza 9 osób. <sup>b</sup> W przedsiębiorstwach, w których liczba pracujących przekracza 49 osób; dane są prezentowane narastająco. <sup>c</sup> Relacja wyniku finansowego brutto do przychodów z całokształtu działalności. <sup>d</sup> Relacja wyniku finansowego netto do przychodów z całokształtu działalności. <sup>e</sup> Bez osób prowadzących gospodarstwa indywidualne w rolnictwie; stan w końcu okresu.

**U w a g a.** Znak „\*” oznacza, że dane zostały zmienione w stosunku do już opublikowanych.