

Warszawa, 2013–12–27

**KONIUNKTURA GOSPODARCZA**

w grudniu 2013 r.

opinie formułowane przez jednostki, których siedziba znajduje się  
w WOJEWÓDZTWIE LUBUSKIM

Przedsiębiorstwa z siedzibą w województwie lubuskim ogólny klimat koniunktury w **przetwórstwie przemysłowym** oceniają w grudniu nieznacznie pozytywnie, podobnie jak przed miesiącem. Oceny bieżącego portfela zamówień są korzystne, ale gorsze od formułowanych w listopadzie. Bieżąca produkcja jest nieznacznie ograniczana. Prognozy dotyczące portfela zamówień oraz produkcji są pesymistyczne. Zarówno diagnozy, jak i prognozy sytuacji finansowej są negatywne. Redukcje zatrudnienia mogą być większe od planowanych w listopadzie. Zapowiadany jest niewielki spadek cen wyrobów przemysłowych.

Ogólny klimat koniunktury w **budownictwie** oceniany jest w grudniu bardziej pesymistycznie niż w listopadzie. Bieżące oceny i prognozy portfela zamówień, produkcji budowlano-montażowej oraz sytuacji finansowej są bardziej niekorzystne od formułowanych w ubiegłym miesiącu. Przedsiębiorcy zapowiadają większy niż planowano w listopadzie spadek zatrudnienia. Ceny robót budowlano-montażowych mogą zmniejszać się szybciej niż oczekiwano przed miesiącem.

Ogólny klimat koniunktury w **handlu hurtowym** oceniany jest w grudniu nieco bardziej niekorzystnie niż w ubiegłym miesiącu. Diagnozy i prognozy sprzedaży oraz oceny bieżącej sytuacji finansowej są negatywne, gorsze od zgłaszanych w listopadzie. Przewidywania dotyczące sytuacji finansowej są optymistyczne, przy pesymistycznych prognozach formułowanych przed miesiącem. W najbliższych trzech miesiącach redukcje zatrudnienia mogą utrzymać się na poziomie zbliżonym do zapowiadanego w listopadzie. Przedsiębiorcy przewidują, iż ceny mogą rosnać szybciej niż oczekiwano miesiąc wcześniej.

Oceny ogólnego klimatu koniunktury w **handlu detalicznym** są bardziej negatywne niż przed miesiącem. Diagnozy i prognozy sprzedaży są niekorzystne, gorsze od zgłaszanych w listopadzie. Utrzymują się pesymistyczne oceny bieżącej sytuacji finansowej. Odpowiednie przewidywania są nieco bardziej negatywne od formułowanych przed miesiącem. Skala zmniejszania zatrudnienia może być zbliżona do planowanej w listopadzie. Przedsiębiorcy przewidują, iż w najbliższych trzech miesiącach ceny towarów mogą nieznacznie spadać.

W grudniu jednostki z sekcji **działalność związana z zakwaterowaniem i usługami gastronomicznymi** oceniają koniunkturę niekorzystnie, podobnie jak przed miesiącem, ale lepiej niż przed rokiem. Opinie formułowane przez podmioty z sekcji **transport i gospodarka magazynowa** są bardziej pesymistyczne od zgłaszanych w listopadzie bieżącego i grudniu ubiegłego roku. Utrzymują się negatywne oceny sprzed miesiąca firm z sekcji **informacja i komunikacja**, gorsze od formułowanych przed rokiem.

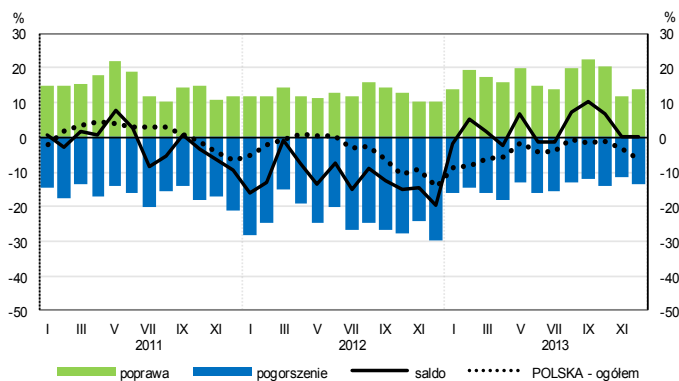
W **przetwórstwie przemysłowym** badaniem objęte są podmioty o liczbie pracujących 10 i więcej osób. W pozostałych badaniach (**budownictwo, handel hurtowy i detaliczny, usługi**) uczestniczą również podmioty o liczbie pracujących do 9 osób.

**Przetwórstwo przemysłowe** — sekcja C; **Budownictwo** — sekcja F; **Handel hurtowy** — dział 46; **Handel detaliczny** — działy 45 i 47

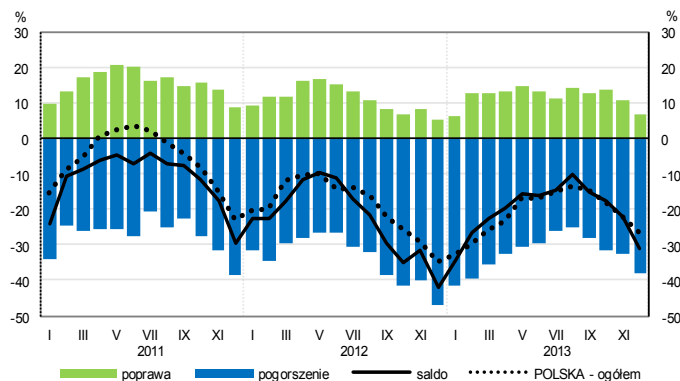
**Usługi** — sekcje: H — Transport i gospodarka magazynowa, I — Działalność związana z zakwaterowaniem i usługami gastronomicznymi, J — Informacja i komunikacja, K — Działalność finansowa i ubezpieczeniowa, L — Działalność związana z obsługą rynku nieruchomości, M — Działalność profesjonalna, naukowa i techniczna, N — Działalność w zakresie usług administrowania i działalność wspierająca, P — Edukacja, Q — Opieka zdrowotna i pomoc społeczna, R — Działalność związana z kulturą, rozrywką i rekreacją, S — Pozostała działalność usługowa

# OGÓLNY KLIMAT KONIUNKTURY WEDŁUG SEKCJI / DZIAŁÓW PKD

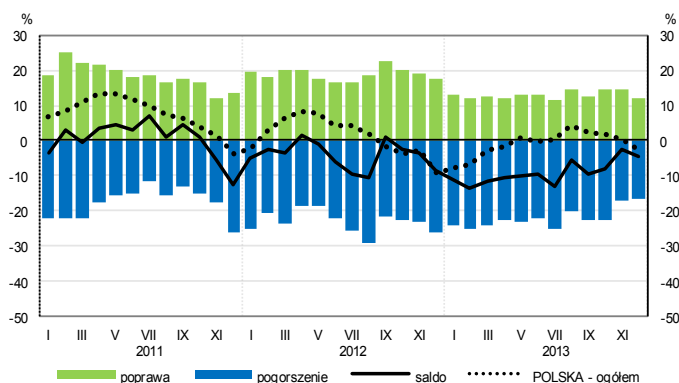
## Przetwórstwo przemysłowe (sekcja C)



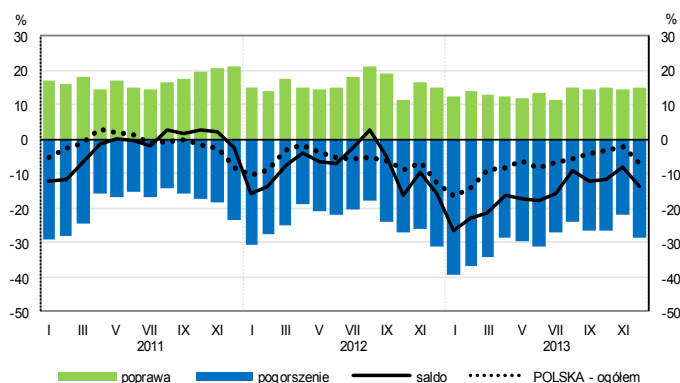
## Budownictwo (sekcja F)



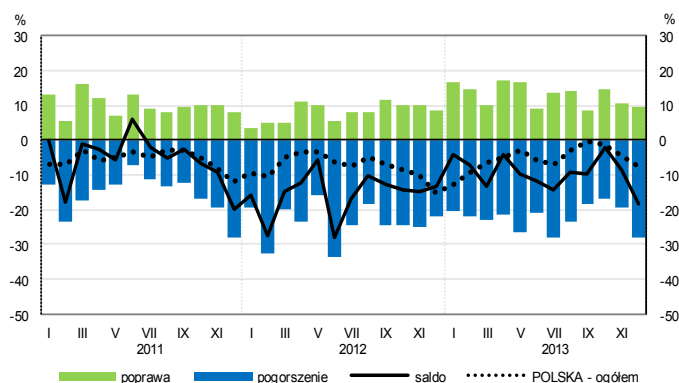
## Handel hurtowy (dział 46)



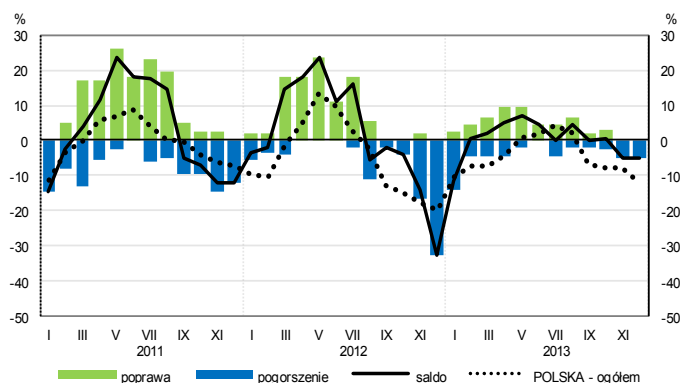
## Handel detaliczny (dział 45+47)



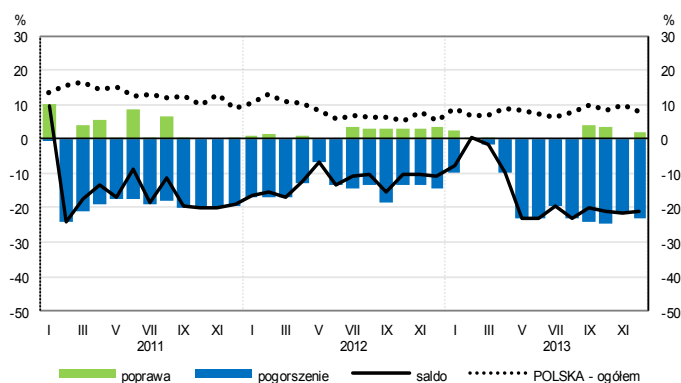
## Transport i gospodarka magazynowa (sekcja H)



## Zakwaterowanie i gastronomia (sekcja I)

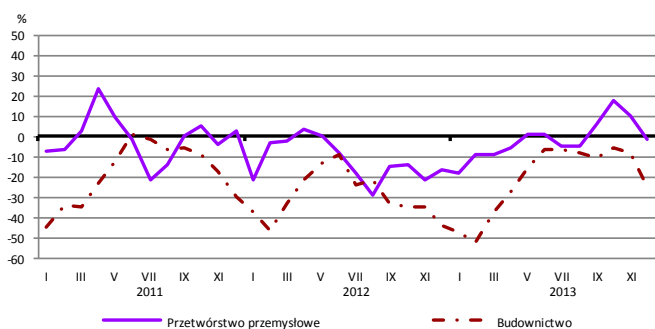


## Informacja i komunikacja (sekcja J)

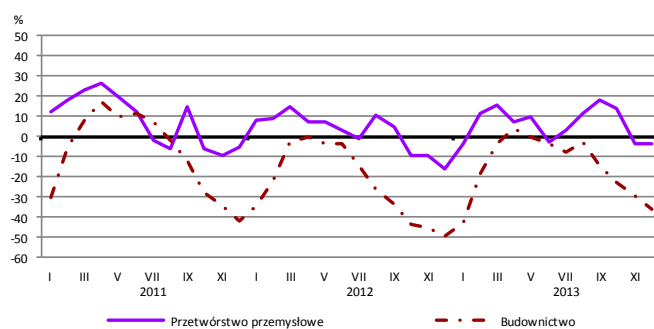


# WYBRANE WSKAŹNIKI WEDŁUG SEKCJI / DZIAŁÓW PKD

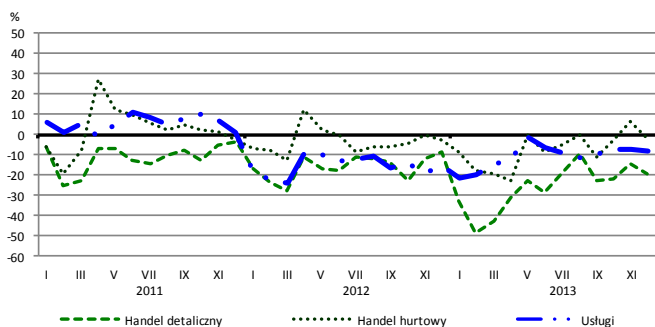
## Bieżąca produkcja



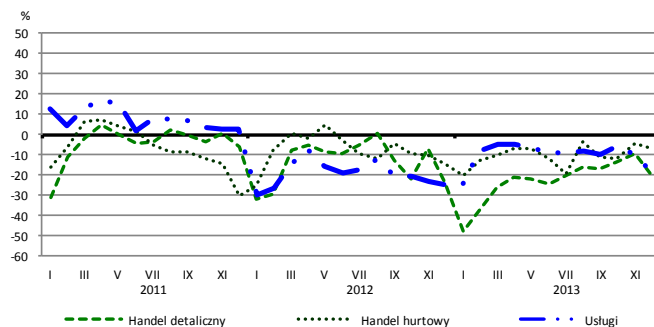
## Przewidywana produkcja



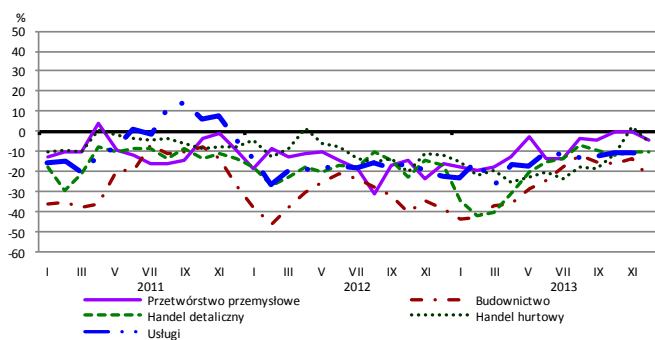
## Bieżąca sprzedaż



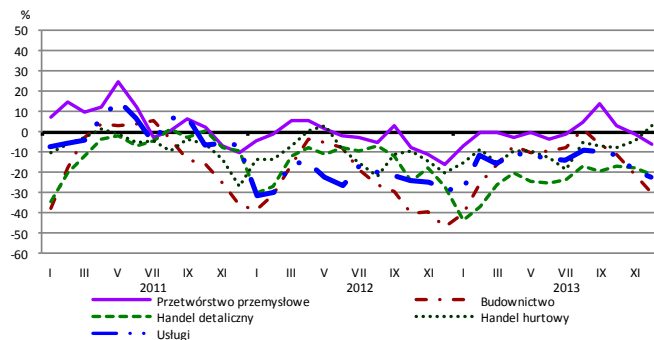
## Przewidywana sprzedaż



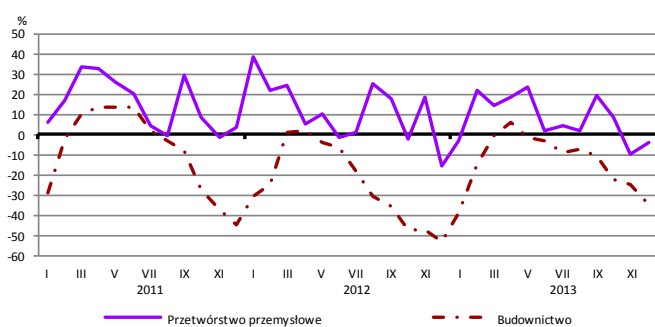
## Bieżąca sytuacja finansowa



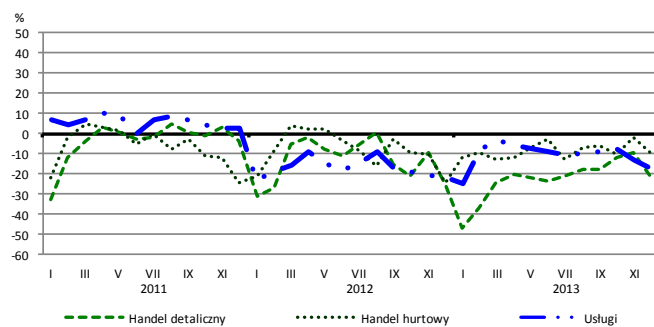
## Przewidywana sytuacja finansowa



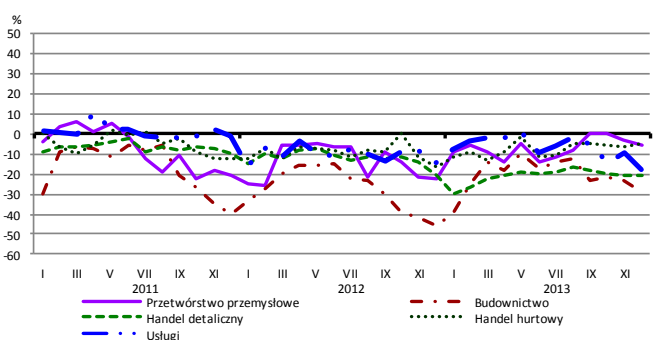
## Przewidywany portfel zamówień na rynku krajowym



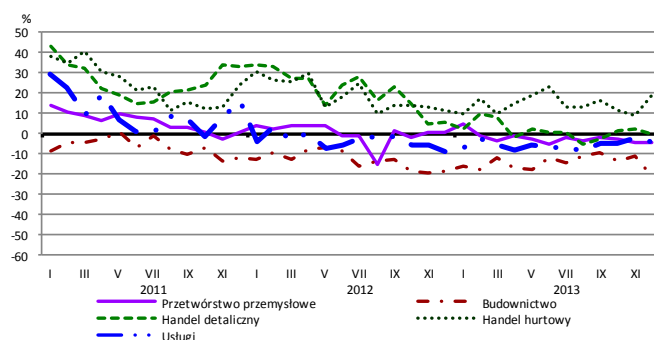
## Przewidywany popyt



## Przewidywane zatrudnienie

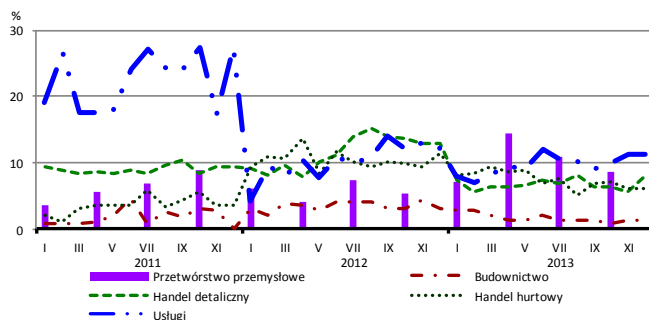


## Przewidywane ceny

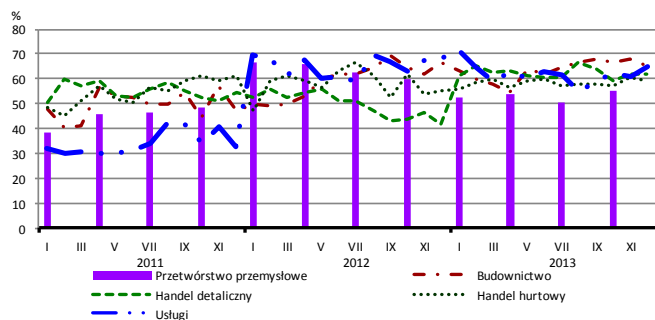


# BARIERY DZIAŁALNOŚCI GOSPODARCZEJ

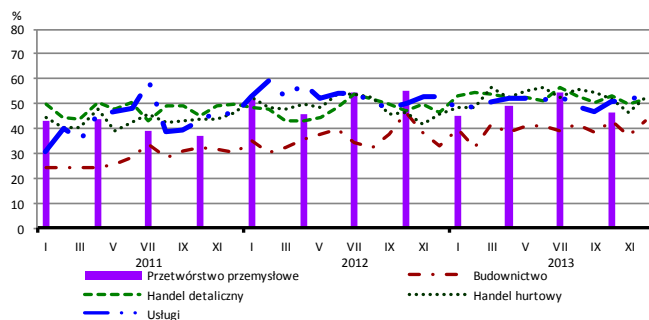
## Brak barier



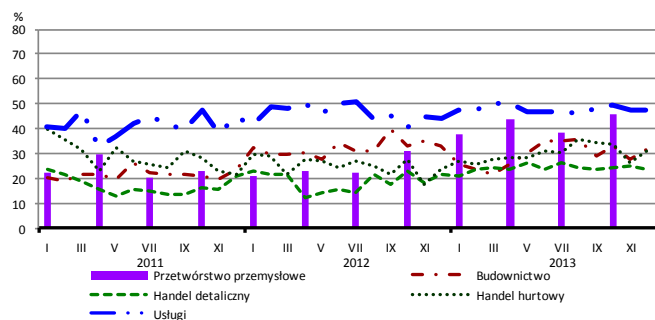
## Koszty zatrudnienia



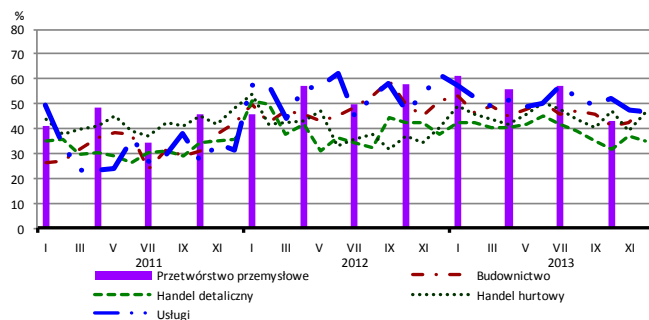
## Wysokie obciążenia na rzecz budżetu



## Niejasne i niespójne przepisy prawne



## Niepewność ogólnej sytuacji gospodarczej



Największy odsetek przedsiębiorców **nieodczuwających żadnych barier w prowadzeniu bieżącej działalności gospodarczej** w grudniu br. jest odnotowany w jednostkach prowadzących działalność z zakresu usług (11,4%), w dalszej kolejności – handlu detalicznego (8,2%), handlu hurtowego (6,0%), budownictwa (1,4%).

Największe trudności napotymane przez przedsiębiorstwa **budowlano-montażowe** zgłaszające bariery związane są z kosztami zatrudnienia (66% w grudniu bieżącego i ubiegłego roku). W skali roku w największym stopniu wzrosło znaczenie barier związanych z kosztami materiałów (z 34% do 44%) oraz wysokimi obciążeniami na rzecz budżetu (z 33% do 43%), natomiast spadło – barier związanych z niedostatecznym popytem (z 45% do 36%) oraz kosztami finansowej obsługi działalności (z 39% do 31%).

Podmioty prowadzące działalność w zakresie **handlu hurtowego** najczęściej wskazują trudności związane z kosztami zatrudnienia (barierę tę sygnalizuje w grudniu br. 59% przedsiębiorstw, 55% w analogicznym miesiącu ub. r.) oraz wysokimi obciążeniami na rzecz budżetu (52% w grudniu br., 46% przed rokiem). Bariery, których znaczenie najbardziej wzrosło w skali roku są niejasne i niespójne przepisy prawne (z 24% do 31%), wysokie obciążenia na rzecz budżetu oraz konkurencja na rynku (z 39% do 45%).

Przedsiębiorcy prowadzący działalność z zakresu **handlu detalicznego** najbardziej odczuwają bariery związane z kosztami zatrudnienia (barierę tę sygnalizuje w grudniu br. 62% przedsiębiorstw, 42% w analogicznym miesiącu ub. r.) oraz konkurencją na rynku (61% w grudniu br., 51% przed rokiem). Są to bariery, których znaczenie w skali roku wzrosło w największym stopniu.

Największe trudności wskazywane przez firmy **usługowe** zgłaszające bariery związane są z kosztami zatrudnienia (65% w grudniu br., 68% w analogicznym okresie ub. r.). W skali roku w największym stopniu spadło znaczenie bariery związanej z niepewnością ogólnej sytuacji gospodarczej (z 62% do 47%), a wzrosło – z konkurencją firm krajowych (z 42% do 49%).