



Urząd Statystyczny w Zielonej Górze  
65-954 Zielona Góra, ul. Spokojna 1  
[www.stat.gov.pl/zg](http://www.stat.gov.pl/zg)  
tel. 68 32 23 112, fax 68 32 536 79

## Aktywność ekonomiczna ludności w województwie lubuskim w II kwartale 2013 r.



1918 • GŁÓWNY URZĄD STATYSTYCZNY • 2013  
**95lat**  
GUS



Informacja o aktywności ekonomicznej ludności w województwie lubuskim prezentuje dane dotyczące pracujących, bezrobotnych i biernych zawodowo uzyskane z reprezentacyjnego Badania Aktywności Ekonomicznej Ludności przeprowadzonego w **II kwartale 2013 r.**

Podstawowym celem **Badania Aktywności Ekonomicznej Ludności** (BAEL) jest uzyskiwanie danych o wielkości i strukturze zasobów siły roboczej. Badanie to stanowi podstawowe źródło informacji o sytuacji na rynku pracy.

**U W A G A:** Do uogólniania wyników badania na populację generalną zastosowano dane o ludności Polski w wieku 15 lat i więcej, pochodzące z bilansów opracowanych na podstawie wyników Narodowego Spisu Powszechnego Ludności i Mieszkań 2011. Ponadto nastąpiły zmiany metodologiczne, mające na celu dostosowanie populacji objętej badaniem do zaleceń Eurostat. Poza zakresem badania, pozostają osoby przebywające poza gospodarstwem domowym, tj. za granicą lub w gospodarstwach zbiorowego zakwaterowania, 12 miesięcy lub więcej – do II kw. 2012 r. było to 3 miesiące lub więcej. W związku z wprowadzonymi zmianami prezentowane wyniki BAEL nie są w pełni porównywalne z wynikami badań z lat poprzedzających 2010 rok.

Dane opublikowane w tym opracowaniu przedstawiają wyniki przeliczone zgodnie z nową metodologią i nową podstawą uogólniania danych.

### **Podstawowe pojęcia i definicje**

Podstawą metodologii BAEL są definicje dotyczące ludności aktywnej zawodowo, pracujących i bezrobotnych, przyjęte na XIII Międzynarodowej Konferencji Statystyków Pracy w październiku 1992 r. i zalecane do stosowania przez Międzynarodową Organizację Pracy. Przedmiotem badania jest sytuacja w zakresie aktywności ekonomicznej ludności, tzn. fakt wykonywania pracy, pozostawania bezrobotnym lub biernym zawodowo w badanym tygodniu.

Badanie Aktywności Ekonomicznej Ludności prowadzone jest w Polsce od maja 1992 r. i doskonalone zgodnie z zaleceniami EUROSTAT-u. Przeprowadzane jest w cyklu kwartalnym metodą obserwacji ciągłej, tj. w każdym tygodniu w ciągu całego kwartału. Podstawę prawną badania stanowi coroczne rozporządzenie Rady Ministrów w sprawie programu badań statystycznych statystyki publicznej (w 2013 r. badanie prowadzone jest na podstawie rozporządzenia z dnia 9 listopada 2012 r. – Dz. U. z 12 grudnia 2012 r., poz. 1391). Podstawowym aktem prawnym wprowadzającym Badanie Aktywności Ekonomicznej Ludności w krajach Unii Europejskiej jest Rozporządzenie Rady Europy Nr 577/98 z dnia 9 marca 1998 r. w sprawie organizacji badania reprezentacyjnego dotyczącego siły roboczej na terenie Wspólnoty.

**Ludność aktywna zawodowo** – tzw. siła robocza; wszystkie osoby uznane za pracujące lub bezrobotne, zgodnie poniższymi definicjami.

**Do pracujących** zaliczono wszystkie osoby w wieku 15 lat i więcej, które w okresie badanego tygodnia:

- wykonywały pracę przez co najmniej 1 godzinę jakkolwiek pracę przynoszącą dochód lub zarobek, tzn. były zatrudnione w charakterze pracownika najemnego, pracowały we własnym lub

dzierżawionym gospodarstwie rolnym albo prowadziły własną działalność gospodarczą poza rolnictwem, pomagały (bez wynagrodzenia) w prowadzeniu rodzinnego gospodarstwa rolnego lub rodzinnej działalności gospodarczej poza rolnictwem;

○ miały pracę, ale jej nie wykonywały:

- ⊙ z powodu choroby, urlopu macierzyńskiego lub wypoczynkowego,
- ⊙ z innych powodów, przy czym długość przerwy w pracy wynosiła:
  - do 3 miesięcy,
  - powyżej 3 miesięcy, ale osoby te były pracownikami najemnymi i w tym czasie otrzymywały co najmniej 50% dotychczasowego wynagrodzenia.

Do grupy pracujących – zgodnie z międzynarodowymi standardami - zaliczono również uczniów, z którymi zakłady pracy lub osoby fizyczne zawarły umowę o naukę zawodu lub przyuczenie do określonej pracy, jeżeli otrzymywali wynagrodzenie.

Ze względu na przyjęte założenia metodologiczne badania, liczba pracujących uzyskana w wyniku BAEL nie obejmuje niektórych kategorii osób, które są wliczone do pracujących w sprawozdawczości z zakresu zatrudnienia, m.in.:

- pracujących, mieszkających w hotelach pracowniczych,
- pracujących za granicą na rzecz polskich pracodawców.

Klasyfikacja statusu zatrudnienia oparta została na International of Status In Employment (ICSE) i wyróżnia następujące kategorie pracujących:

- **pracujący na własny rachunek** – osoba, która prowadzi własną działalność gospodarczą, z tego:
  - ⊙ **pracodawca** – osoba, która prowadzi własną działalność gospodarczą i zatrudnia co najmniej jednego pracownika najemnego,
  - ⊙ **pracujący na własny rachunek niezatrudniający pracowników** – osoba, która prowadzi własną działalność gospodarczą i nie zatrudnia pracowników,
- **pracownik najemny** – osoba zatrudniona na podstawie stosunku pracy w przedsiębiorstwie publicznym lub u pracodawcy prywatnego,
- **pomagający bezpłatnie członek rodziny** – osoba, która bez umownego wynagrodzenia pomaga w prowadzeniu rodzinnej działalności gospodarczej.

Do pracowników najemnych zaliczono również osoby wykonujące pracę nakładczą oraz uczniów, z którymi zakłady pracy lub osoby fizyczne zawarły umowę o naukę zawodu lub przyuczenie do określonej pracy, (jeżeli otrzymują wynagrodzenie).

Do pracujących na własny rachunek zaliczono również agentów we wszystkich rodzajach agencji.

**Bezrobotni**, według Badania Aktywności Ekonomicznej Ludności to osoby w wieku 15-74 lata, które spełniały jednocześnie trzy warunki:

- w okresie badanego tygodnia nie były osobami pracującymi,

- aktywnie poszukiwały pracy tzn. podjęły konkretne działania w ciągu 4 tygodni (wliczając jako ostatni - tydzień badany), aby znaleźć pracę,
- były gotowe (zdolne) podjąć pracę ciągu dwóch tygodni następujących po tygodniu badanym.

Do grupy bezrobotnych zostały zaliczone także osoby, które nie poszukiwały pracy, ponieważ miały pracę załatwioną i oczekiwały na jej rozpoczęcie przez okres nie dłuższy niż 3 miesiące oraz były gotowe tę pracę podjąć.

**Ludność bierna zawodowo**, tzn. pozostająca poza siłą roboczą, to wszystkie osoby w wieku 15 lat i więcej, które nie zostały zaklasyfikowane jako pracujące lub bezrobotne, tzn. osoby, które w badanym tygodniu:

- nie pracowały, nie miały pracy i jej nie poszukiwały,
- nie pracowały, poszukiwały pracy, ale nie były zdolne (gotowe) do jej podjęcia w ciągu dwóch tygodni następujących po tygodniu badanym,
- nie pracowały i nie poszukiwały pracy, ponieważ miały pracę załatwioną i oczekiwały na jej rozpoczęcie w okresie:
  - ⊙ dłuższym niż 3 miesiące,
  - ⊙ do 3 miesięcy, ale nie były gotowe tej pracy podjąć.

Wśród biernych zawodowo wyróżnia się grupę **zniechęconych**, do której należą osoby nieposzukujące pracy, ponieważ są przekonane, że jej nie znajdą.

**Współczynnik aktywności zawodowej** obliczono jako udział aktywnych zawodowo (ogółem lub danej grupy) w liczbie ludności w wieku 15 lat i więcej (ogółem lub danej grupy).

**Wskaźnik zatrudnienia** obliczono jako udział pracujących (ogółem lub danej grupy) w liczbie ludności w wieku 15 lat i więcej (ogółem lub danej grupy).

**Stopa bezrobocia** jest to procentowy udział bezrobotnych (ogółem lub danej kategorii) w liczbie aktywnych zawodowo (ogółem lub danej kategorii).

Przez ludność w wieku **produkcyjnym** rozumie się ludność w wieku zdolności do pracy. Dla mężczyzn przyjęto wiek 18-64 lata, dla kobiet – 18-59 lat. Wśród ludności w wieku produkcyjnym wyróżnia się ludność w wieku mobilnym, tj. w wieku 18-44 lata i niemobilnym, tj. mężczyźni – 45-64 lata, kobiety – 45-59 lat. Przez ludność w wieku nieprodukcyjnym rozumie się ludność w wieku przedprodukcyjnym, tj. do 17 lat oraz ludność wieku poprodukcyjnym, tj. mężczyźni – 65 lat i więcej, kobiety – 60 lat i więcej.

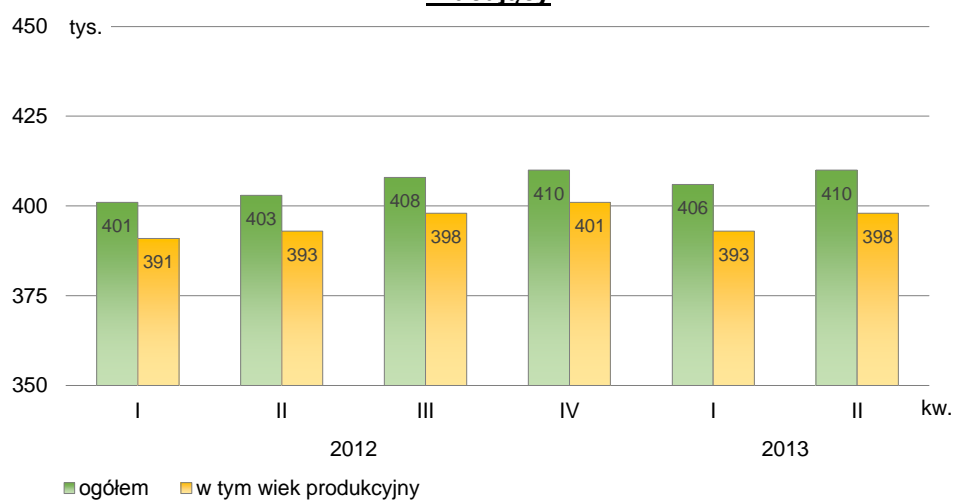
Sumy niektórych danych mogą być różne od wielkości podanych w rubrykach „ogółem” – wynika to z zaokrągleń dokonywanych przy uogólnianiu wyników badania.

Z uwagi na **reprezentacyjną metodę badania** zaleca się ostrożność w posługiwaniu się danymi w tych przypadkach, gdy zastosowano bardziej szczegółowe podziały i występują liczby mniejsze niż 15 tys. W przypadku, gdy liczby po uogólnieniu wyników z próby wynoszą mniej niż 5 tys. zostały zastąpione znakiem (#). Oznacza to, że konkretna wartość nie może być pokazana ze względu na wysoki losowy błąd próby.

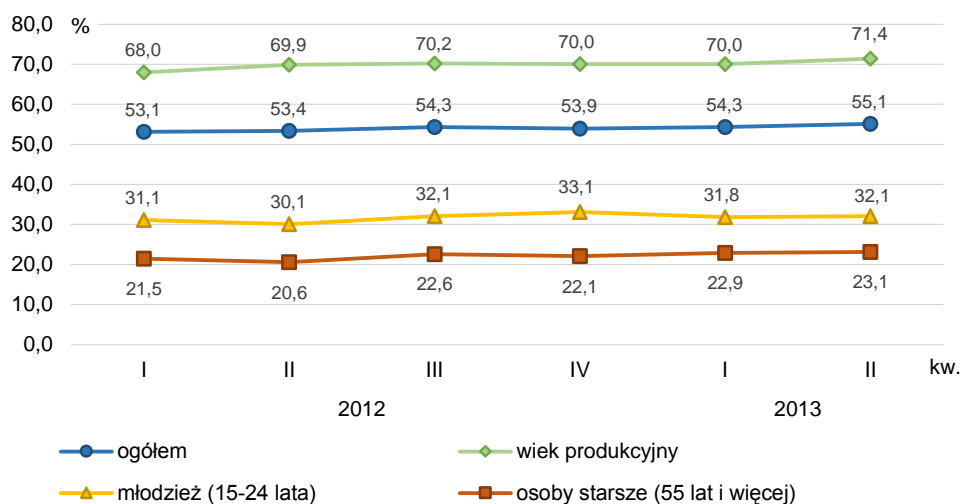
### Aktywność ekonomiczna ludności w wieku 15 lat i więcej (wybrane dane)

| Wyszczególnienie                           | II<br>kwartał 2012 | I<br>kwartał 2013 | II<br>kwartał 2013 |
|--|--------------------|-------------------|--------------------|
| Aktywni zawodowo w tys. ....               | 443                | 451               | 452                |
| pracujący w tys. ....                      | 403                | 406               | 410                |
| bezrobotni w tys. ....                     | 39                 | 45                | 42                 |
| Bierni zawodowo w tys. ....                | 387                | 380               | 368                |
| Współczynnik aktywności zawodowej w %..... | 53,4               | 54,3              | 55,1               |
| Wskaźnik zatrudnienia w % .....            | 48,6               | 48,9              | 50,0               |
| Stopa bezrobocia w % .....                 | 8,8                | 10,0              | 9,3                |

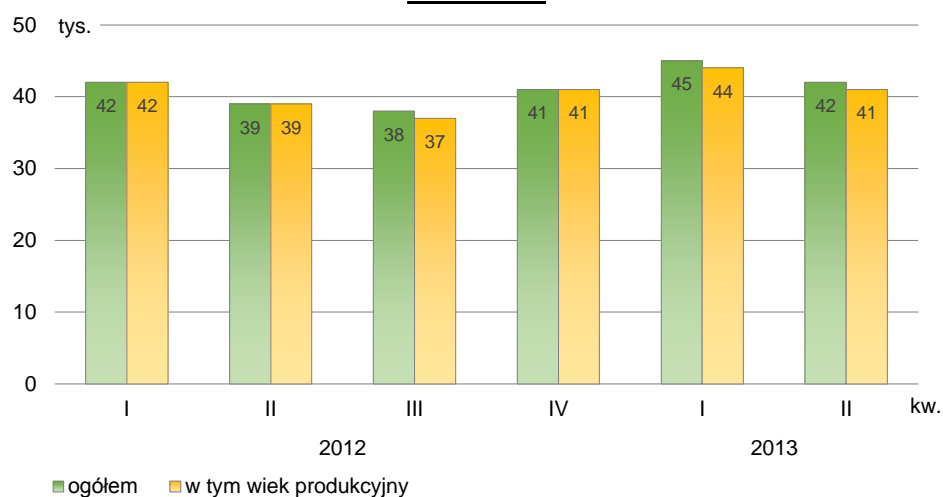
#### Pracujący



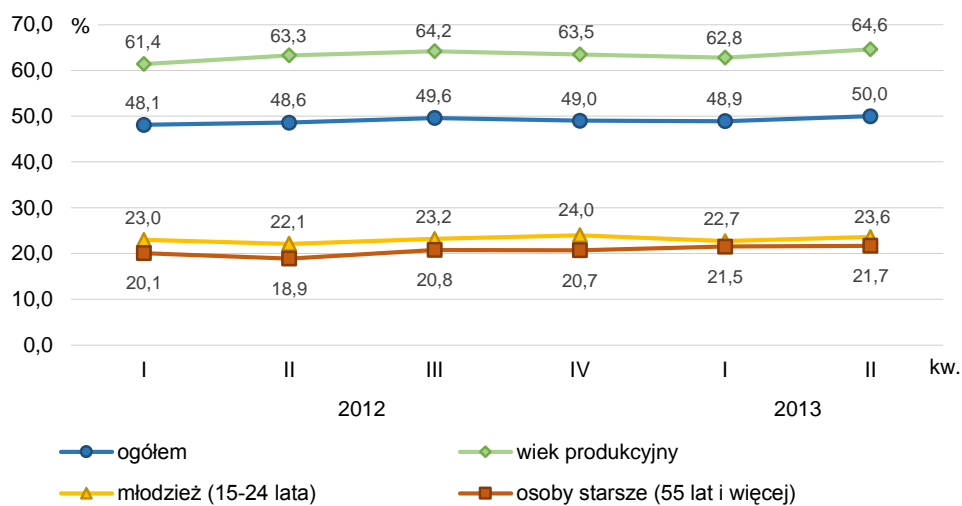
#### Współczynnik aktywności zawodowej



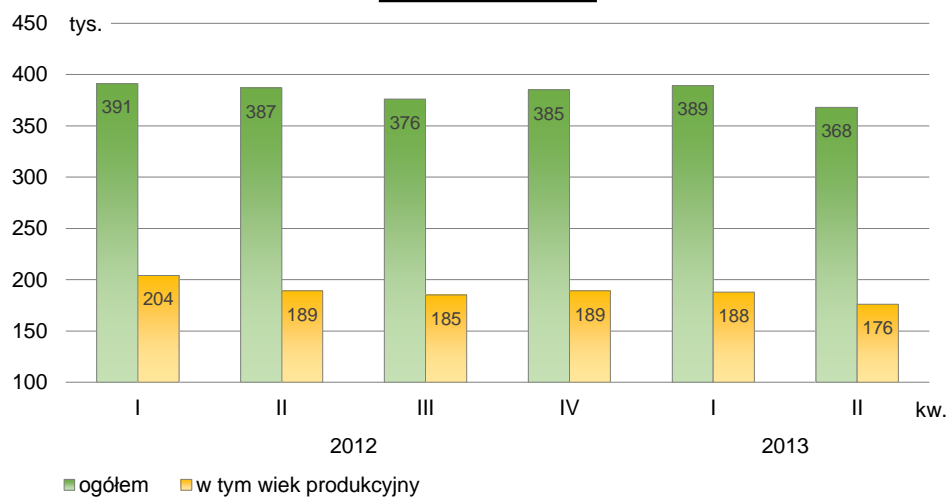
### Bezrobotni



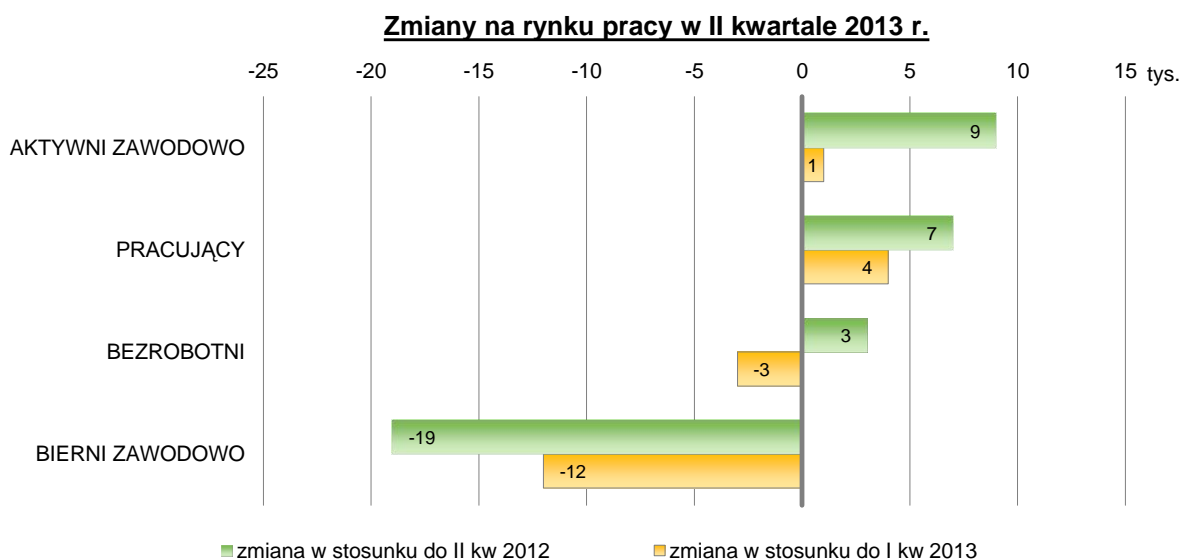
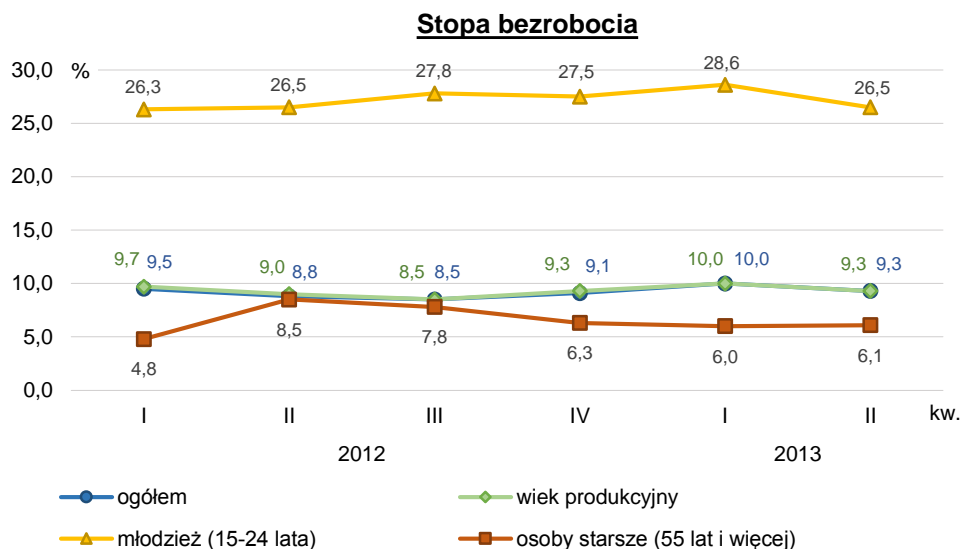
### Wskaźnik zatrudnienia



### Bierni zawodowo







### 1. Aktywność ekonomiczna ludności w wieku 15 lat i więcej w II kwartale 2013 r.

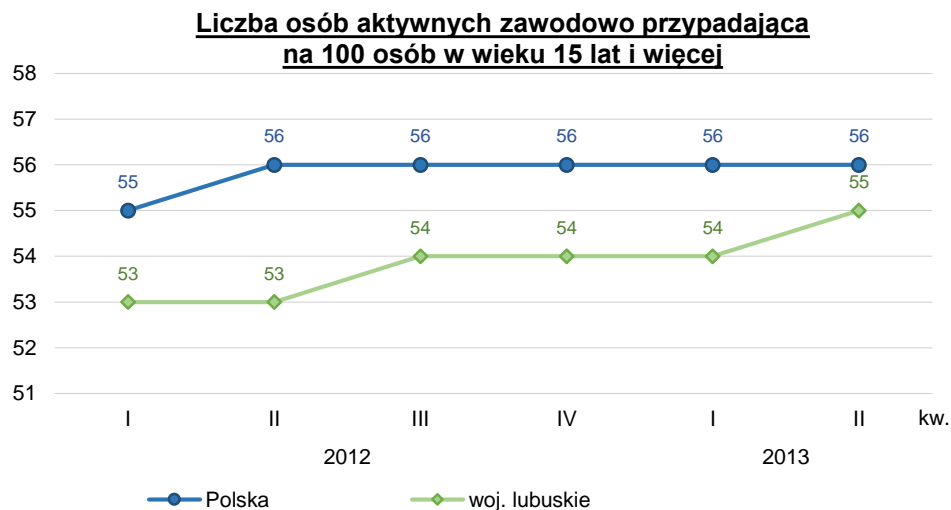
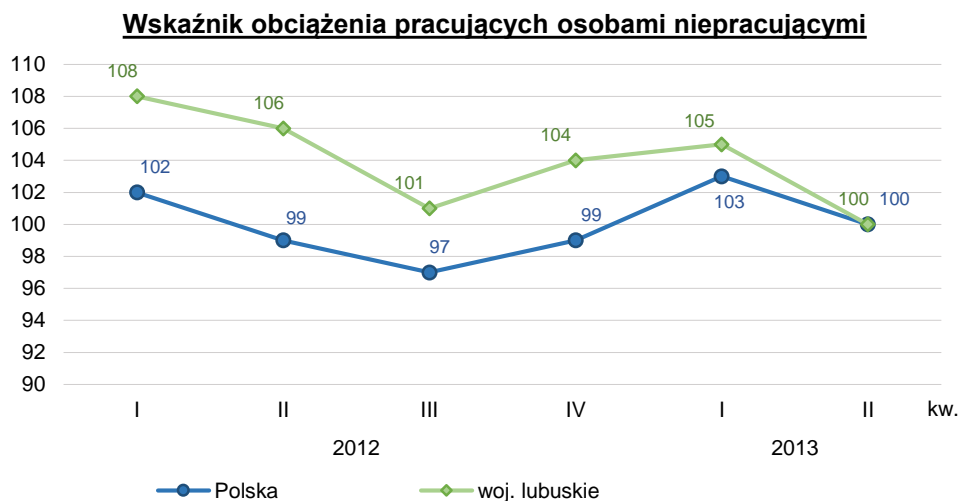
W II kwartale br., zbiorowość **aktywnych zawodowo** liczyła w województwie lubuskim 452 tys. osób i stanowiła 55,1% ludności ogółem w wieku 15 lat i więcej (w ciągu roku wzrost o 2,0%). Zbiorowość **biernych zawodowo** liczyła 368 tys. osób tj., 44,9% ludności ogółem w wieku 15 lat i więcej (w ciągu roku spadek o 4,9%). W grupie aktywnych zawodowo odnotowano w tym okresie wzrost liczby bezrobotnych (o 7,7%) i wzrost liczby pracujących (o 1,7%).

W porównaniu z poprzednim kwartałem liczba aktywnych zawodowo zwiększyła się o 0,2%, a populacja biernych zawodowo zmniejszyła się o 3,2%. Wśród aktywnych zawodowo odnotowano wzrost liczby pracujących – o 1,0% i spadek liczby bezrobotnych – o 6,7%.

Tabl. 1. **Ludność aktywna i bierna zawodowo w wieku 15 lat i więcej w II kwartale 2013 r.**

| Wyszczególnienie | Aktywni zawodowo |           |            | Bierni zawodowo |
|------------------|------------------|-----------|------------|-----------------|
|                  | ogółem           | pracujący | bezrobotni |                 |
|                  | w tys.           |           |            |                 |
| Ogółem .....     | 452              | 410       | 42         | 368             |
| mężczyźni .....  | 251              | 230       | 21         | 139             |
| kobiety .....    | 201              | 180       | 21         | 229             |
| Miasta .....     | 281              | 255       | 26         | 225             |
| Wieś .....       | 170              | 155       | 16         | 144             |

W II kwartale br., na 100 osób pracujących przypadała taka sama liczba osób niepracujących. Obciążenie to było mniejsze niż rok temu (na 100 osób pracujących przypadało wówczas 106 osób niepracujących), a także w porównaniu do poprzedniego kwartału (na 100 osób pracujących przypadało 105 osób niepracujących). W kraju, podobnie jak w województwie lubuskim, na 100 osób pracujących przypadła taka sama liczba osób niepracujących (rok wcześniej wskaźnik ten był niższy i wyniósł 99, a w poprzednim kwartale wyższy – 103).





W II kwartale br., na 100 osób w wieku 15 lat i więcej w województwie lubuskim przypadało 55 osób aktywnych zawodowo, tj. mających pracę lub jej poszukujących oraz 45 osób biernych zawodowo.

Podobnie jak w poprzednich kwartałach wyraźnie wyższy współczynnik aktywności zawodowej wystąpił w populacji mężczyzn (64,4%) niż kobiet (46,9%).

Współczynnik aktywności zawodowej dla ludności zamieszkałej w miastach osiągnął poziom 55,5%, a dla mieszkańców wsi 54,1%. Na 100 osób aktywnych zawodowo w miastach i na wsi łącznie, przypadało 81 osób biernych zawodowo.

W II kwartale br., w województwie lubuskim, według danych BAEL, było 440 tys. osób aktywnych zawodowo w wieku produkcyjnym, co stanowiło 97,3% ogółu aktywnych zawodowo w wieku 15 lat i więcej. Współczynnik aktywności zawodowej tej grupy osób wyniósł 71,4% i wzrósł w porównaniu z analogicznym okresem ub. roku i w porównaniu z poprzednim kwartałem odpowiednio o 1,8 p. proc. i o 1,4 p. proc.

W omawianym okresie, największą aktywność zawodową wykazywały osoby w wieku 35-44 lata oraz 25-34 lata. Współczynnik aktywności zawodowej dla tych grup wyniósł odpowiednio 86,2% i 80,9%. Najniższy poziom aktywności zawodowej notowano wśród osób w wieku 55 lat i więcej – 23,1%. W najmłodszej grupie wiekowej (15-24 lata), współczynnik aktywności zawodowej wyniósł 32,1%.

Tabl. 2. **Współczynnik aktywności zawodowej ludności w wieku 15 lat i więcej**

| Wyszczególnienie    | 2012                                  |             | 2013        |  |                 |
|---------------------|---------------------------------------|-------------|-------------|--|-----------------|
|                     | II kwartał                            |             | I kwartał   | II kwartał                               |                 |
|                     | współczynnik aktywności zawodowej w % |             |             | przyrost(+)/spadek(-)<br>w porównaniu do |                 |
|                     |                                       |             |             | II kwartału<br>2012                      | I kwartału 2013 |
| <b>Ogółem .....</b> | <b>53,4</b>                           | <b>54,3</b> | <b>55,1</b> | <b>+1,7</b>                              | <b>+0,8</b>     |
| mężczyźni .....     | 61,8                                  | 62,5        | 64,4        | +2,6                                     | +1,9            |
| kobiety .....       | 45,5                                  | 46,8        | 46,9        | +1,4                                     | +0,1            |
| Miasta .....        | 54,7                                  | 55,7        | 55,5        | +0,8                                     | -0,2            |
| Wieś .....          | 50,9                                  | 51,5        | 54,1        | +3,2                                     | +2,6            |

### 1.1 Współczynnik aktywności zawodowej ludności w wieku 15 lat i więcej według poziomu wykształcenia i stanu cywilnego

W II kwartale br., wśród aktywnych zawodowo najczęściej było osób z wykształceniem zasadniczym zawodowym (136 tys., tj. 30,0% ogółu). Najmniej liczną grupę stanowiły osoby z wykształceniem gimnazjalnym, podstawowym, niepełnym podstawowym i bez wykształcenia szkolnego (30 tys., tj. 6,6% ogółu).

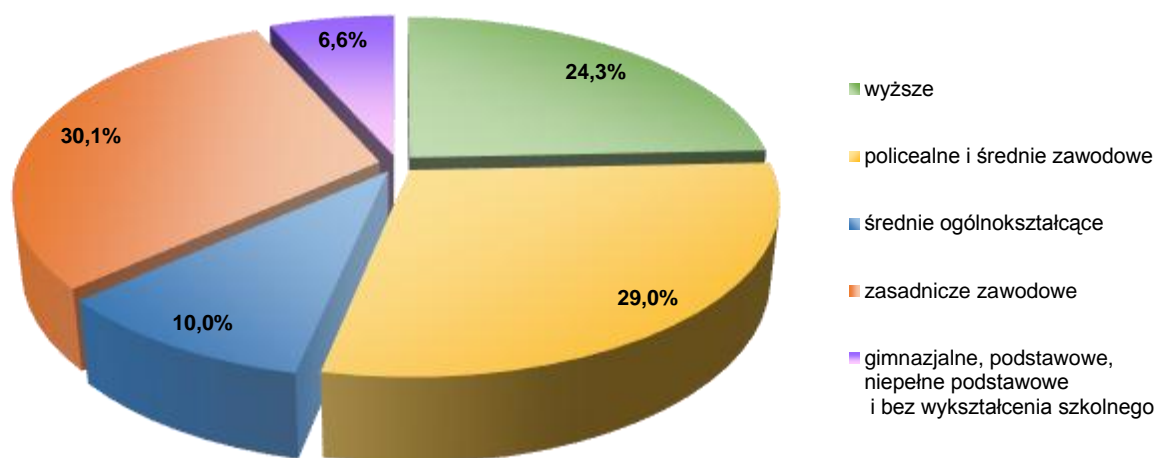
Podobnie, jak w poprzednich kwartałach, współczynnik aktywności zawodowej był najwyższy wśród osób z wykształceniem wyższym (79,7%). Wysokim poziomem aktywności zawodowej charakteryzowały się także osoby z wykształceniem policealnym i średnim zawodowym (67,2%) oraz zasadniczym zawodowym (61,0%). Najniższy współczynnik aktywności zawodowej odnotowano w grupie osób z wykształceniem gimnazjalnym, podstawowym, niepełnym podstawowym i bez wykształcenia szkolnego (16,3%).

Tabl. 3. **Współczynnik aktywności zawodowej ludności w wieku 15 lat i więcej według poziomu wykształcenia w II kwartale 2013 r.**

| Wyszczególnienie   | Aktywni zawodowo w tys. | Współczynnik aktywności zawodowej w % |
|--|-------------------------|---------------------------------------|
| <b>Ogółem .....</b>  | <b>452</b>              | <b>55,1</b>                           |
| wyższe .....   | 110                     | 79,7                                  |
| policealne i średnie zawodowe ...  | 131                     | 67,2                                  |
| średnie ogólnokształcące .....   | 45                      | 57,0                                  |
| zasadnicze zawodowe .....  | 136                     | 61,0                                  |
| gimnazjalne, podstawowe,<br>niepełne podstawowe i bez<br>wykształcenia szkolnego ..... | 30                      | 16,3                                  |

Analizując stan cywilny ludności w wieku 15 lat i więcej, najbardziej liczną grupę wśród aktywnych zawodowo (liczącą 300 tys. osób, stanowili żonaci mężczyźni i zamężne kobiety, tj., 66,4% ogółu aktywnych zawodowo). W zbiorowości tej odnotowano także najwyższy współczynnik aktywności zawodowej (63,7%). Znaczący odsetek stanowili także kawalerowie i panny – łącznie 26,5% (tj. 120 tys. osób), dla których współczynnik aktywności zawodowej wyniósł 53,1%. Podobnie, jak w poprzednich kwartałach, najniższy poziom współczynnika aktywności zawodowej odnotowano w grupie wdowców i wdów (11,3%).

**Struktura ludności w wieku 15 lat i więcej aktywnej zawodowo według poziomu wykształcenia w II kwartale 2013 r.**

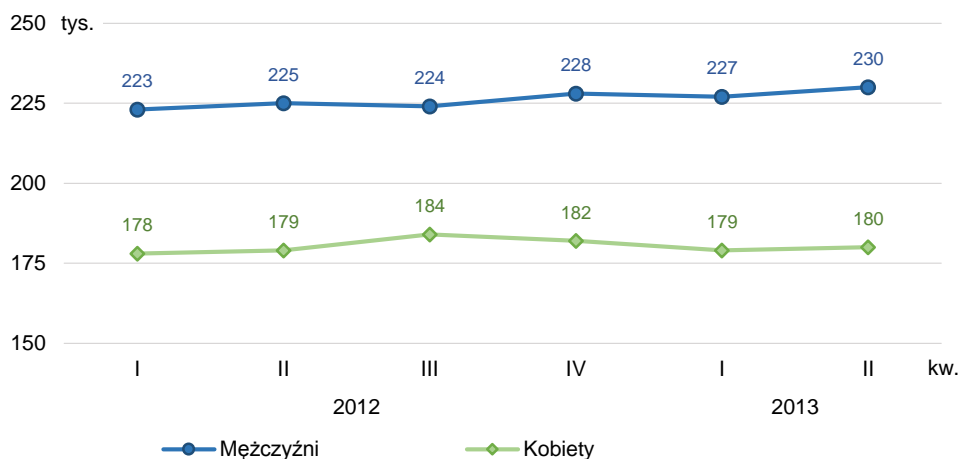


## 2. Pracujący

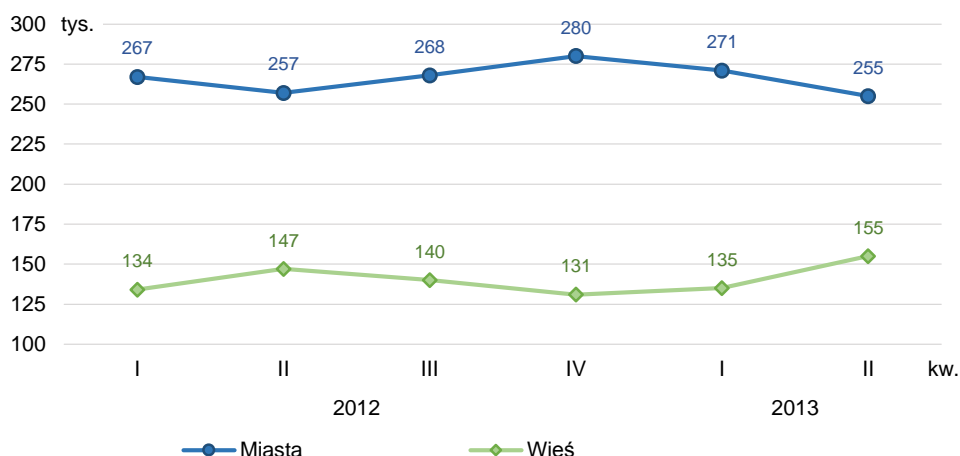
W II kwartale br., w województwie lubuskim liczba pracujących wyniosła 410 tys. osób i zwiększyła się w porównaniu z analogicznym okresem poprzedniego roku o 1,7%, z tego wśród mężczyzn – wzrost o 2,2% i kobiet - o 0,6%.

Spośród ogółu pracujących, 255 tys. stanowili mieszkańcy miast, a ich udział w ogólnej liczbie pracujących wyniósł 62,2% (spadek w porównaniu z II kwartałem 2012 r. o 2 tys. osób, tj. o 0,8%). Liczba osób pracujących mieszkających na wsi wyniosła 155 tys. (o 8 tys. osób, tj. o 5,4% więcej niż przed rokiem).

#### Pracujący według płci



#### Pracujący według miejsca zamieszkania



Podobne tendencje zaobserwowano w porównaniu z poprzednim kwartałem – liczba pracujących ogółem zwiększyła się o 1,0%. Wzrost dotyczył zarówno liczby pracujących mężczyzn (o 1,3%), jak i liczby pracujących kobiet (o 0,6%). Biorąc pod uwagę miejsce zamieszkania – wśród mieszkańców miast liczba pracujących zmniejszyła się o 5,9%, natomiast liczba pracujących mieszkańców wsi wzrosła o 14,8%.

**Wskaźnik zatrudnienia** w II kwartale br. ukształtował się na poziomie 50,0 % i był wyższy niż w poprzednim kwartale i w analogicznym okresie ub. roku odpowiednio o 1,1 p. proc. i o 1,4 p. proc.

W porównaniu z analogicznym okresem ub. roku wskaźnik zatrudnienia zwiększył się wśród mężczyzn i kobiet odpowiednio o 1,7 p. proc. i o 1,0 p. proc. Pośród mieszkańców miast utrzymał się on na takim samym poziomie (50,4%), natomiast wśród mieszkańców wsi wzrósł o 3,5 p. proc.

Tabl. 4. Wskaźnik zatrudnienia ludności w wieku 15 lat i więcej

| Wyszczególnienie    | 2012                      | 2013        |             |  |                 |
|---------------------|---------------------------|-------------|-------------|--|-----------------|
|                     | II kwartał                | I kwartał   | II kwartał  |  |                 |
|                     | wskaźnik zatrudnienia w % |             |             | przyrost(+)/spadek(-)<br>w porównaniu do |                 |
|                     |                           |             |             | II kwartału 2012                         | I kwartału 2013 |
| <b>Ogółem</b> ..... | <b>48,6</b>               | <b>48,9</b> | <b>50,0</b> | <b>+1,4</b>                              | <b>+1,1</b>     |
| mężczyźni .....     | 57,3                      | 57,2        | 59,0        | +1,7                                     | +1,8            |
| kobiety .....       | 41,0                      | 41,2        | 42,0        | +1,0                                     | +0,8            |
| Miasta .....        | 50,4                      | 50,2        | 50,4        | 0,0                                      | +0,2            |
| Wieś .....          | 45,9                      | 46,4        | 49,4        | +3,5                                     | +3,0            |

Wskaźnik zatrudnienia osób w wieku produkcyjnym wyniósł 64,6% i wzrósł w porównaniu z II kwartałem ub. roku o 1,3 p. proc. i w stosunku do poprzedniego kwartału o 1,8 p. proc.

Podobnie jak w poprzednich kwartałach, najwyższe wartości wskaźnika odnotowano w grupach wiekowych: 35-44 lata (79,0%) i 45-54 lata (74,5%), natomiast najniższe wśród osób w wieku 55 lat i więcej (21,7%).

## 2.1. Pracujący według statusu zatrudnienia

Biorąc pod uwagę status zatrudnienia, najliczniejszą grupę wśród pracujących stanowili pracownicy najemni- 333 tys. osób (81,2% ogółu pracujących; w poprzednim kwartale – 83,7%). W grupie tej notowano wzrost o 0,9% w stosunku do II kwartału ub. roku oraz spadek o 2,1% w porównaniu z poprzednim kwartałem. Wśród pracowników najemnych, 231 tys. osób pracowało w sektorze prywatnym, tj. o 1,8% więcej niż w analogicznym okresie ub. roku oraz 102 tys. osób w sektorze publicznym, tj. o 1,0% mniej niż w II kwartale ub. roku.

W skali roku wśród pracujących na własny rachunek odnotowano wzrost o 3,0%, w tym zbiorowość pracodawców obniżyła się o 10,5%.

Tabl. 5. Pracujący według statusu zatrudnienia w II kwartale 2013 r.

| Wybrane kategorie<br>statusu zatrudnienia | Pracownicy najemni |            |           | Pracujący<br>na własny<br>rachunek |
|---|--------------------|------------|-----------|------------------------------------|
|   | ogółem             | w sektorze |           |                                    |
|   |                    | publicznym | prywatnym |                                    |
|   | w tys.             |            |           |                                    |
| Ogółem.....                               | 333                | 102        | 231       | 68                                 |
| praca stała.....                          | 233                | 84         | 150       | -                                  |
| praca na czas określony .....             | 100                | 19         | 81        | -                                  |
| Mężczyźni .....                           | 180                | 43         | 137       | 46                                 |
| Kobiety .....                             | 153                | 59         | 94        | 22                                 |
| Miasta .....                              | 216                | 74         | 142       | 37                                 |
| Wieś .....                                | 117                | 28         | 89        | 31                                 |

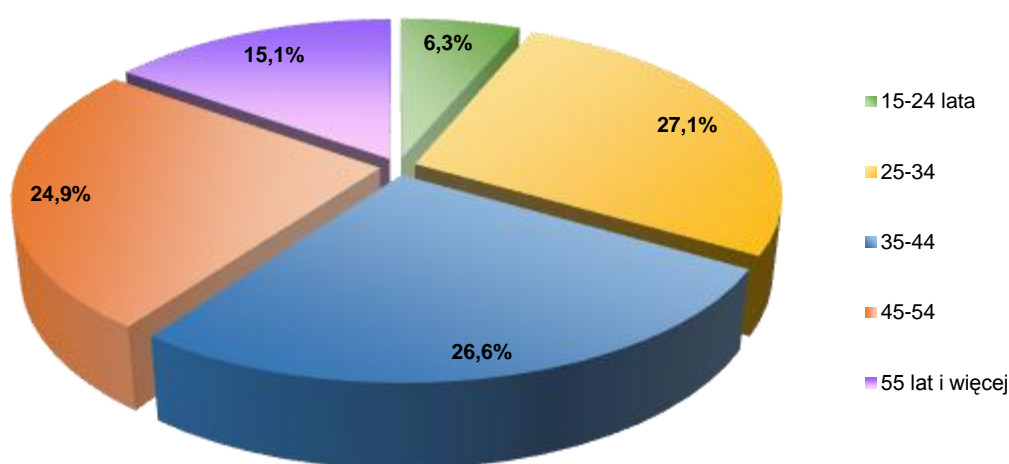
W analizowanym kwartale grupa pracowników najemnych, wykonujących pracę stałą liczyła 233 tys., tj. o 1,3% mniej w porównaniu z analogicznym okresem ub. roku. Pracę najemną na czas określony wykonywało 100 tys. osób, tj. o 5,3% więcej niż przed rokiem.

W grupie osób, wykonujących pracę najemną większość stanowili mężczyźni (54,1% ogółu pracujących najemnie, tj., o 0,1 p. proc. mniej niż przed rokiem). Mężczyźni stanowili również większość pracujących najemnie w sektorze prywatnym (59,3% w badanym okresie i 60,4% w poprzednim roku). Odmienne przedstawiała się sytuacja wśród pracowników najemnych w sektorze publicznym, w którym kobiety stanowiły 57,8% ogółu pracujących (59,2% przed rokiem).

## 2.2. Pracujący według wieku

Najliczniejszą kategorię pracujących stanowiły osoby w wieku 25-34 lata (27,1%). Wśród osób w wieku 35-44 lata pracujących było 26,6%, a w wieku 45-54 lata 24,9%. Najmniej liczną grupą wiekową wśród pracujących były osoby najmłodsze (15-24 lata) i najstarsze (55 lat i więcej), które stanowiły odpowiednio: 6,3% i 15,1% ogółu pracujących.

**Struktura pracujących według wieku w II kwartale 2013 r.**

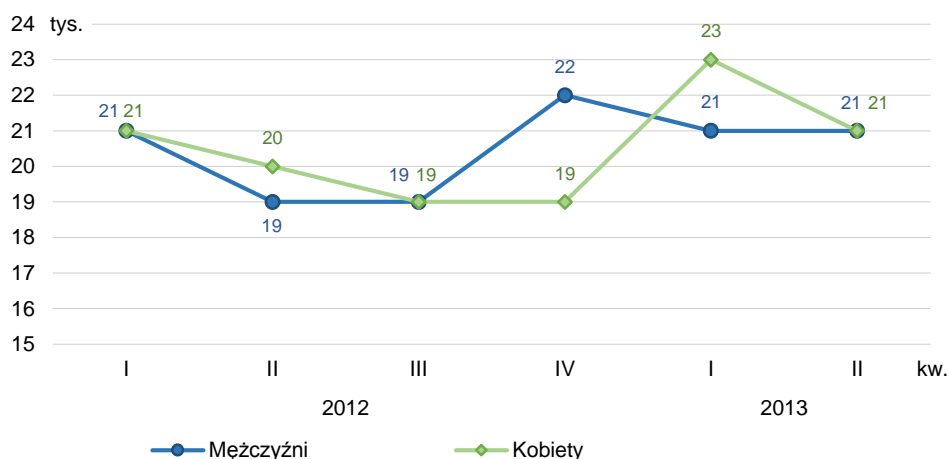


## 3. Bezrobotni

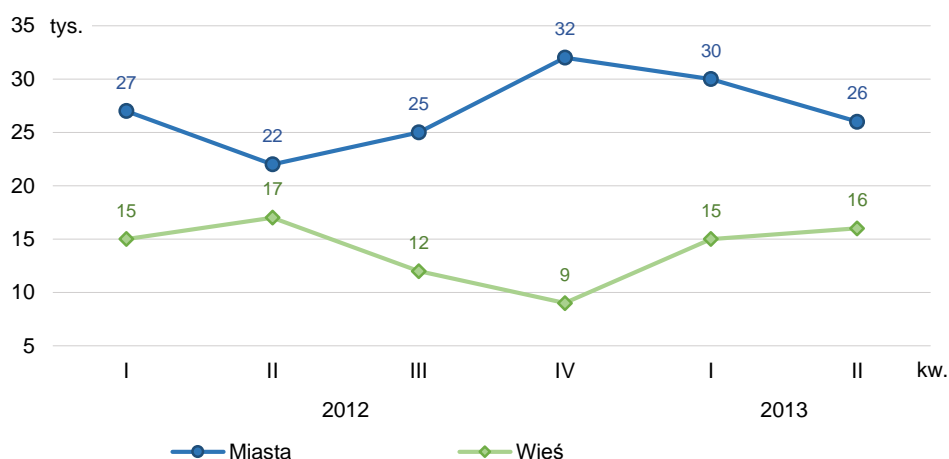
W II kwartale br., zbiorowość bezrobotnych w województwie lubuskim liczyła 42 tys. osób i w stosunku do poprzedniego roku, zwiększyła się o 7,7%. Wzrosła liczba bezrobotnych mężczyzn (o 10,5%) i bezrobotnych kobiet (o 5,0%).

Wśród mieszkańców miast odnotowano wzrost liczby bezrobotnych (o 18,2%), natomiast na wsi zbiorowość bezrobotnych zmniejszyła się (o 5,9%).

### Bezrobotni według płci



### Bezrobotni według miejsca zamieszkania



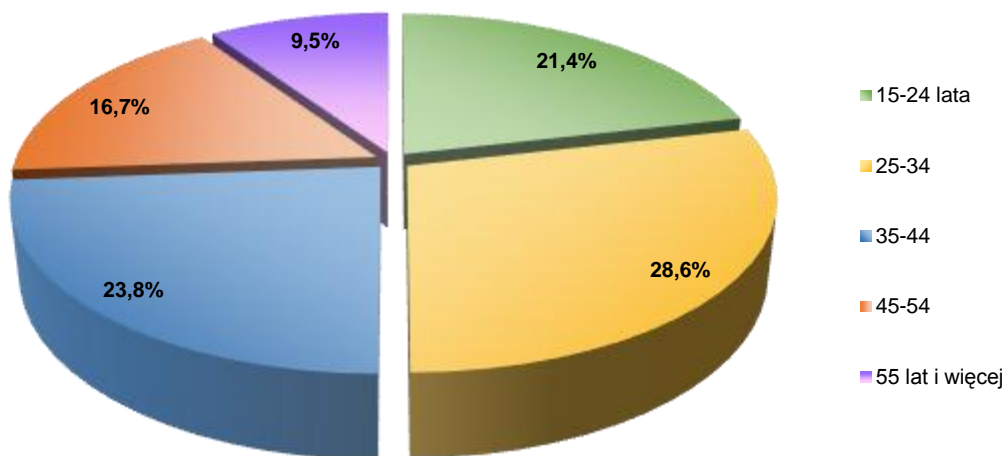
W porównaniu do poprzedniego kwartału, liczba bezrobotnych spadła o 6,7%. Zmniejszyła się liczba bezrobotnych kobiet (o 8,7%), natomiast liczba bezrobotnych mężczyzn utrzymała się na takim samym poziomie (21 tys. bezrobotnych mężczyzn w badanym okresie jak i w poprzednim kwartale). Biorąc pod uwagę miejsce zamieszkania, wzrost bezrobocia wystąpił na wsi (o 6,7%), a w miastach odnotowano spadek (o 13,3%).

### **3.1 Bezrobotni według wieku**

Najliczniejszą kategorię bezrobotnych stanowiły osoby w wieku 25 - 34 lata (28,6%). Wśród osób w wieku 35-44 lata bezrobotnych było 23,8%, a w wieku 15-24 lata 21,4%,. Najmniej liczną grupą wiekową wśród bezrobotnych były osoby najstarsze (55 lat i więcej), które stanowiły 9,5% ogółu bezrobotnych (rok wcześniej 12,8%)



### Struktura bezrobotnych według wieku w II kwartale 2013 r.

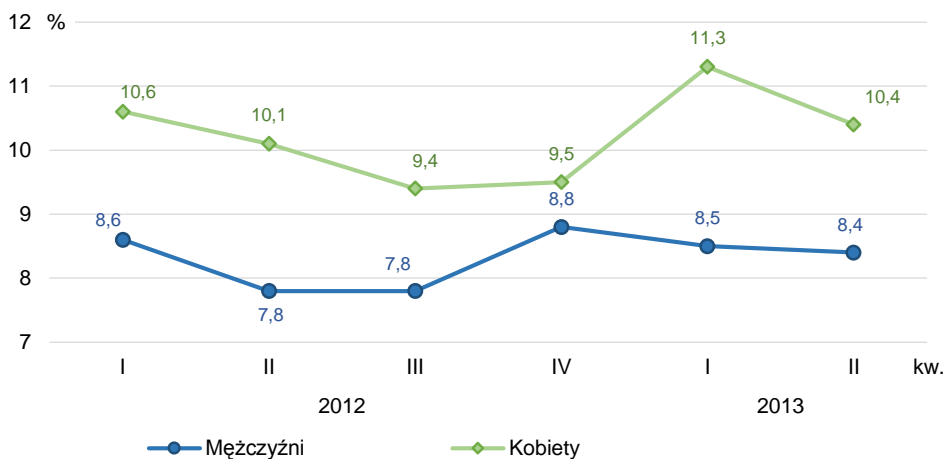


### **3.2 Stopa bezrobocia**

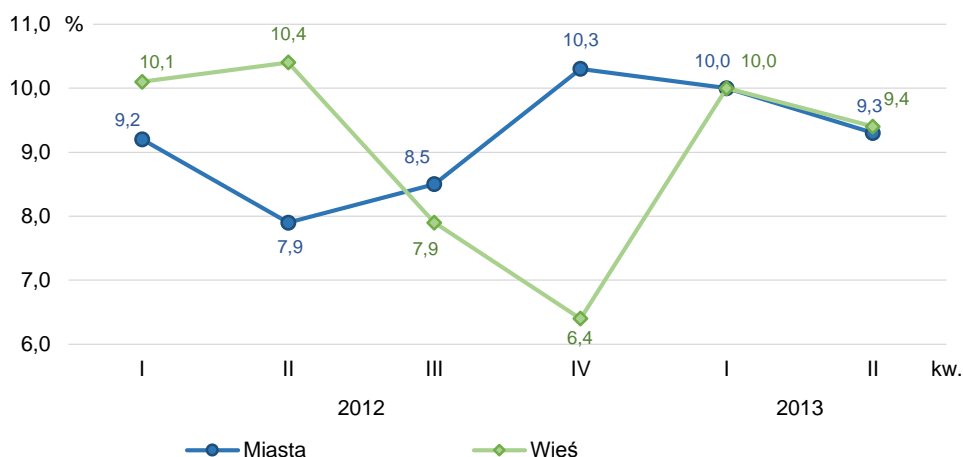
W II kwartale br., stopa bezrobocia ogółem ukształtowała się na poziomie 9,3% (wobec 10,4% w kraju) i wzrosła w porównaniu do analogicznego okresu ubiegłego roku o 0,5 p. proc., natomiast w porównaniu do poprzedniego kwartału spadła o 0,7 p. proc.

W ciągu roku odnotowano wzrost stopy bezrobocia w miastach o 1,4 p. proc. i spadek na wsi o 1,0 p. proc. Stopa bezrobocia wzrosła zarówno wśród mężczyzn (o 0,6 p. proc.), jak i kobiet (o 0,3 p. proc.).

#### Stopa bezrobocia według płci



### Stopa bezrobocia według miejsca zamieszkania



W porównaniu z poprzednim kwartałem, stopa bezrobocia zmniejszyła się wśród kobiet (o 0,9 p. proc.) i wśród mężczyzn (o 0,1 p. proc.). Stopa bezrobocia zmniejszyła się wśród mieszkańców miast i wsi odpowiednio o: 0,7 p. proc. i o 0,6 p. proc.

Tabl. 6. Stopa bezrobocia ludności w wieku 15 lat i więcej

| Wyszczególnienie    | 2012                 | 2013        |            |  |                 |
|---------------------|----------------------|-------------|------------|--|-----------------|
|                     | II kwartał           | I kwartał   | II kwartał |  |                 |
|                     | stopa bezrobocia w % |             |            | przyrost(+)/spadek(-)<br>w porównaniu do |                 |
|                     |                      |             |            | II kwartału 2012                         | I kwartału 2013 |
| <b>Ogółem .....</b> | <b>8,8</b>           | <b>10,0</b> | <b>9,3</b> | <b>+0,5</b>                              | <b>-0,7</b>     |
| mężczyźni .....     | 7,8                  | 8,5         | 8,4        | +0,6                                     | -0,1            |
| kobiety .....       | 10,1                 | 11,3        | 10,4       | +0,3                                     | -0,9            |
| Miasta .....        | 7,9                  | 10,0        | 9,3        | +1,4                                     | -0,7            |
| Wieś .....          | 10,4                 | 10,0        | 9,4        | -1,0                                     | -0,6            |

### 3.3 Stopa bezrobocia według wieku i poziomu wykształcenia

W badanym kwartale najwyższą stopę bezrobocia odnotowano wśród osób najmłodszych tj. w wieku 15-24 lata ( 26,5%), a najniższą w grupie osób najstarszych (55 lat i więcej) – 6,1%.

Najniższe bezrobocie dotyczyło osób z wykształceniem wyższym, dla których stopa bezrobocia wyniosła 4,5%. W tej grupie zanotowano spadek stopy bezrobocia zarówno w porównaniu z ub. rokiem, jak i poprzednim kwartałem odpowiednio o 0,5 p. proc. i o 1,7 p. proc.

Nadal najwyższy wskaźnik bezrobocia notuje się wśród osób o najniższym poziomie wykształcenia oraz bez przygotowania zawodowego. W II kwartale 2013 r., wśród osób z wykształceniem gimnazjalnym i niższym stopa bezrobocia wyniosła 23,3%, (wzrost w odniesieniu do analogicznego okresu ub. roku i w porównaniu z poprzednim kwartałem odpowiednio o 0,7 p. proc. i o 1,1 p. proc.).

Pośród osób z wykształceniem ogólnokształcącym stopa bezrobocia ukształtowała się na poziomie 11,1% (wzrost w odniesieniu do analogicznego okresu ub. roku o 2,9 p. proc. i spadek

w porównaniu z poprzednim kwartałem o 4,9 p. proc.); wśród osób z wykształceniem zasadniczym zawodowym – 11,0% (wzrost w odniesieniu do analogicznego okresu ub. roku i w porównaniu z poprzednim kwartałem odpowiednio o 1,1 p. proc. i o 1,3 p. proc.) i w grupie osób z wykształceniem policealnym i średnim zawodowym – 8,4% (wzrost w odniesieniu do analogicznego okresu ub. roku o 0,8 p. proc. i spadek w porównaniu z poprzednim kwartałem o 0,6 p. proc.).

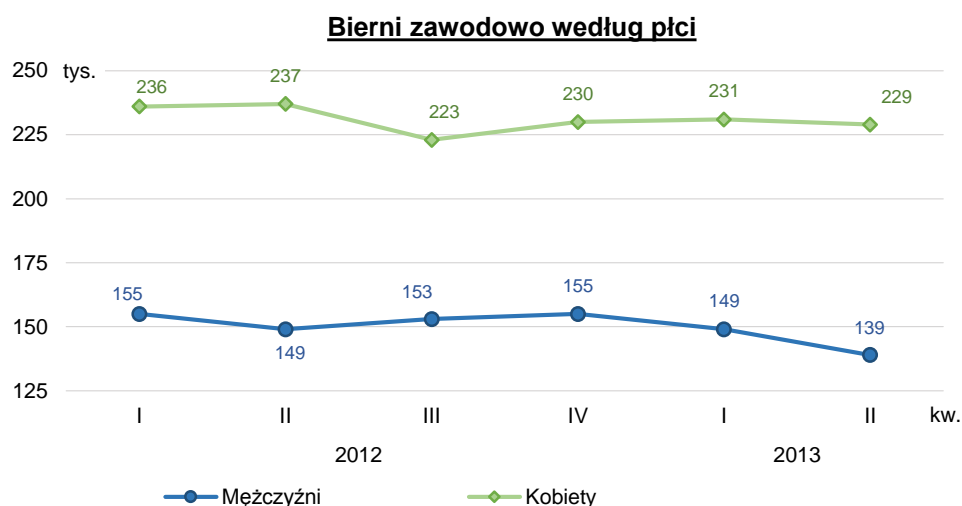
Tabl. 7. **Stopa bezrobocia według poziomu wykształcenia w II kwartale 2013 r.**

| Wyszczególnienie   | Bezrobotni w tys. | Stopa bezrobocia w % |
|--|-------------------|----------------------|
| <b>Ogółem</b> .....  | <b>42</b>         | <b>9,3</b>           |
| wyższe .....   | 5                 | 4,5                  |
| policealne i średnie zawodowe .....  | 11                | 8,4                  |
| średnie ogólnokształcące .....   | 5                 | 11,1                 |
| zasadnicze zawodowe .....  | 15                | 11,0                 |
| gimnazjalne, podstawowe, niepełne podstawowe i bez wykształcenia szkolnego ..... | 7                 | 23,3                 |

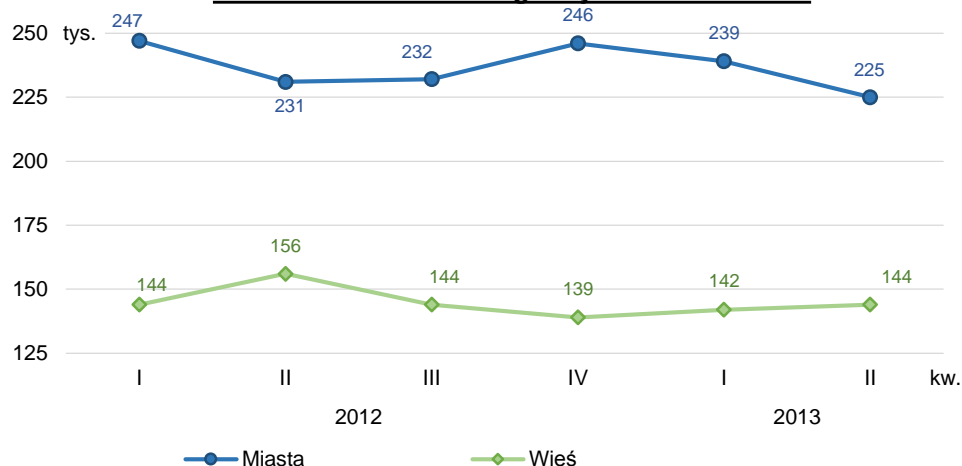
#### 4. Bierni zawodowo

W II kwartale br., zbiorowość biernych zawodowo liczyła 368 tys. osób i stanowiła 44,9% ogółu ludności w wieku 15 lat i więcej. Liczba osób biernych zawodowo zmniejszyła się w porównaniu z analogicznym okresem ub. roku o 4,9%, i o 3,2% w odniesieniu do poprzedniego kwartału.

Większość ludności biernej zawodowo mieszkała w miastach (61,1%). Wśród osób biernych zawodowo przeważały kobiety – 229 tys. osób, tj. 62,2% ogółu biernych zawodowo.



### **Bierni zawodowo według miejsca zamieszkania**



Na 100 kobiet w wieku 15 lat i więcej przypadały 53 kobiety biernie zawodowo (w analogicznym okresie ub. roku 54), na 100 mężczyzn w wieku 15 lat i więcej – 36 biernych zawodowo mężczyzn (w analogicznym okresie ub. roku 38).

Spośród ogółu biernych zawodowo 42,9% stanowiły osoby, które nie podejmowały pracy z powodu przebywania na emeryturze (taki sam odsetek w analogicznym okresie ubiegłego roku). Kolejnymi przyczynami bierności zawodowej były: choroba lub niepełnosprawność – 18,5%; nauka i uzupełnianie kwalifikacji – 16,8%; inne powody osobiste lub rodzinne – 5,4% (w analogicznym okresie ub. roku udziały te wynosiły odpowiednio: 18,3%; 18,6%; 4,1%). Populacja osób zniechęconych bezskutecznością poszukiwania pracy liczyła 24 tys. osób, tj. 6,5% ogółu biernych zawodowo (w analogicznym kwartale ub. roku. – 21 tys. osób, tj., 5,4%).

Niemal 50% biernych zawodowo było w wieku produkcyjnym. Liczba osób biernych zawodowo w wieku produkcyjnym zmniejszyła się w porównaniu z analogicznym okresem ub. roku o 6,9%, a w porównaniu z poprzednim kwartałem – o 6,4%.

Tabl. 8. **Aktywność ekonomiczna ludności w wieku 15 lat i więcej według płci i miejsca zamieszkania**

| Wyszczególnienie            |                  | Ogółem | Aktywni zawodowo |           |            | Bierni zawodowo | Współczynnik aktywności zawodowej | Wskaźnik zatrudnienia | Stopa bezrobocia |
|-----------------------------|------------------|--------|------------------|-----------|------------|-----------------|-----------------------------------|-----------------------|------------------|
|                             |                  |        | razem            | pracujący | bezrobotni |                 |                                   |                       |                  |
|                             |                  |        |                  |           |            |                 |                                   |                       |                  |
| O G Ó Ł E M                 |                  |        |                  |           |            |                 |                                   |                       |                  |
| 2012                        | II kwartał.....  | 829    | 443              | 403       | 39         | 387             | 53,4                              | 48,6                  | 8,8              |
|                             | III kwartał..... | 822    | 446              | 408       | 38         | 376             | 54,3                              | 49,6                  | 8,5              |
|                             | IV kwartał ..... | 837    | 451              | 410       | 41         | 385             | 53,9                              | 49,0                  | 9,1              |
| 2013                        | I kwartał.....   | 831    | 451              | 406       | 45         | 380             | 54,3                              | 48,9                  | 10,0             |
|                             | II kwartał.....  | 820    | 452              | 410       | 42         | 368             | 55,1                              | 50,0                  | 9,3              |
| WEDŁUG PŁCI                 |                  |        |                  |           |            |                 |                                   |                       |                  |
| Mężczyźni                   |                  |        |                  |           |            |                 |                                   |                       |                  |
| 2012                        | II kwartał.....  | 393    | 243              | 225       | 19         | 149             | 61,8                              | 57,3                  | 7,8              |
|                             | III kwartał..... | 396    | 243              | 224       | 19         | 153             | 61,4                              | 56,6                  | 7,8              |
|                             | IV kwartał ..... | 405    | 250              | 228       | 22         | 155             | 61,7                              | 56,3                  | 8,8              |
| 2013                        | I kwartał.....   | 397    | 248              | 227       | 21         | 149             | 62,5                              | 57,2                  | 8,5              |
|                             | II kwartał.....  | 390    | 251              | 230       | 21         | 139             | 64,4                              | 59,0                  | 8,4              |
| Kobiety                     |                  |        |                  |           |            |                 |                                   |                       |                  |
| 2012                        | II kwartał.....  | 437    | 199              | 179       | 20         | 237             | 45,5                              | 41,0                  | 10,1             |
|                             | III kwartał..... | 426    | 203              | 184       | 19         | 223             | 47,7                              | 43,2                  | 9,4              |
|                             | IV kwartał ..... | 431    | 201              | 182       | 19         | 230             | 46,6                              | 42,2                  | 9,5              |
| 2013                        | I kwartał.....   | 434    | 203              | 179       | 23         | 231             | 46,8                              | 41,2                  | 11,3             |
|                             | II kwartał.....  | 429    | 201              | 180       | 21         | 229             | 46,9                              | 42,0                  | 10,4             |
| WEDŁUG MIEJSCA ZAMIESZKANIA |                  |        |                  |           |            |                 |                                   |                       |                  |
| Miasta                      |                  |        |                  |           |            |                 |                                   |                       |                  |
| 2012                        | II kwartał.....  | 510    | 279              | 257       | 22         | 231             | 54,7                              | 50,4                  | 7,9              |
|                             | III kwartał..... | 526    | 294              | 268       | 25         | 232             | 55,9                              | 51,0                  | 8,5              |
|                             | IV kwartał ..... | 557    | 311              | 280       | 32         | 246             | 55,8                              | 50,3                  | 10,3             |
| 2013                        | I kwartał.....   | 540    | 301              | 271       | 30         | 239             | 55,7                              | 50,2                  | 10,0             |
|                             | II kwartał.....  | 506    | 281              | 255       | 26         | 225             | 55,5                              | 50,4                  | 9,3              |
| Wieś                        |                  |        |                  |           |            |                 |                                   |                       |                  |
| 2012                        | II kwartał.....  | 320    | 163              | 147       | 17         | 156             | 50,9                              | 45,9                  | 10,4             |
|                             | III kwartał..... | 296    | 152              | 140       | 12         | 144             | 51,4                              | 47,3                  | 7,9              |
|                             | IV kwartał ..... | 279    | 140              | 131       | 9          | 139             | 50,2                              | 47,0                  | 6,4              |
| 2013                        | I kwartał.....   | 291    | 150              | 135       | 15         | 142             | 51,5                              | 46,4                  | 10,0             |
|                             | II kwartał.....  | 314    | 170              | 155       | 16         | 144             | 54,1                              | 49,4                  | 9,4              |

Tabl. 9. Aktywność ekonomiczna ludności w wieku 15 lat i więcej według wieku

| Wyszczególnienie           |                  | Ogółem | Aktywni zawodowo |           |            | Bierni zawodowo | Współczynnik aktywności zawodowej | Wskaźnik zatrudnienia | Stopa bezrobocia |
|----------------------------|------------------|--------|------------------|-----------|------------|-----------------|-----------------------------------|-----------------------|------------------|
|                            |                  |        | razem            | pracujący | bezrobotni |                 |                                   |                       |                  |
|                            |                  |        |                  |           |            |                 |                                   |                       |                  |
| w tysiącach                |                  |        |                  |           |            |                 | w %                               |                       |                  |
| O G Ó Ł E M                |                  |        |                  |           |            |                 |                                   |                       |                  |
| 2012                       | II kwartał.....  | 829    | 443              | 403       | 39         | 387             | 53,4                              | 48,6                  | 8,8              |
|                            | III kwartał..... | 822    | 446              | 408       | 38         | 376             | 54,3                              | 49,6                  | 8,5              |
|                            | IV kwartał ..... | 837    | 451              | 410       | 41         | 385             | 53,9                              | 49,0                  | 9,1              |
| 2013                       | I kwartał.....   | 831    | 451              | 406       | 45         | 380             | 54,3                              | 48,9                  | 10,0             |
|                            | II kwartał.....  | 820    | 452              | 410       | 42         | 368             | 55,1                              | 50,0                  | 9,3              |
| w tym W WIEKU PRODUKCYJNYM |                  |        |                  |           |            |                 |                                   |                       |                  |
| 2012                       | II kwartał.....  | 621    | 432              | 393       | 39         | 189             | 69,6                              | 63,3                  | 9,0              |
|                            | III kwartał..... | 620    | 435              | 398       | 37         | 185             | 70,2                              | 64,2                  | 8,5              |
|                            | IV kwartał ..... | 631    | 442              | 401       | 41         | 189             | 70,0                              | 63,5                  | 9,3              |
| 2013                       | I kwartał.....   | 626    | 438              | 393       | 44         | 188             | 70,0                              | 62,8                  | 10,0             |
|                            | II kwartał.....  | 616    | 440              | 398       | 41         | 176             | 71,4                              | 64,6                  | 9,3              |
| Z OGÓŁEM W WIEKU:          |                  |        |                  |           |            |                 |                                   |                       |                  |
| 15-64 lata                 |                  |        |                  |           |            |                 |                                   |                       |                  |
| 2012                       | II kwartał.....  | 696    | 437              | 399       | 39         | 259             | 62,8                              | 57,3                  | 8,9              |
|                            | III kwartał..... | 688    | 439              | 402       | 37         | 249             | 63,8                              | 58,4                  | 8,4              |
|                            | IV kwartał ..... | 703    | 446              | 404       | 41         | 258             | 63,4                              | 57,5                  | 9,2              |
| 2013                       | I kwartał.....   | 696    | 444              | 399       | 44         | 252             | 63,8                              | 57,3                  | 9,9              |
|                            | II kwartał.....  | 683    | 445              | 403       | 41         | 238             | 65,2                              | 59,0                  | 9,2              |
| 15-24                      |                  |        |                  |           |            |                 |                                   |                       |                  |
| 2012                       | II kwartał.....  | 113    | 34               | 25        | 9          | 79              | 30,1                              | 22,1                  | 26,5             |
|                            | III kwartał..... | 112    | 36               | 26        | 10         | 76              | 32,1                              | 23,2                  | 27,8             |
|                            | IV kwartał ..... | 121    | 40               | 29        | 11         | 81              | 33,1                              | 24,0                  | 27,5             |
| 2013                       | I kwartał.....   | 110    | 35               | 25        | 10         | 75              | 31,8                              | 22,7                  | 28,6             |
|                            | II kwartał.....  | 106    | 34               | 25        | 9          | 72              | 32,1                              | 23,6                  | 26,5             |
| 25-34                      |                  |        |                  |           |            |                 |                                   |                       |                  |
| 2012                       | II kwartał.....  | 158    | 129              | 119       | 11         | 29              | 81,6                              | 75,3                  | 8,5              |
|                            | III kwartał..... | 158    | 131              | 121       | 9          | 28              | 82,9                              | 76,6                  | 6,9              |
|                            | IV kwartał ..... | 151    | 127              | 115       | 12         | 24              | 84,1                              | 76,2                  | 9,4              |
| 2013                       | I kwartał.....   | 159    | 132              | 118       | 15         | 27              | 83,0                              | 74,2                  | 11,4             |
|                            | II kwartał.....  | 152    | 123              | 111       | 12         | 29              | 80,9                              | 73,0                  | 9,8              |
| 35-44                      |                  |        |                  |           |            |                 |                                   |                       |                  |
| 2012                       | II kwartał.....  | 138    | 117              | 111       | 7          | 21              | 84,8                              | 80,4                  | 6,0              |
|                            | III kwartał..... | 137    | 117              | 110       | 6          | 20              | 85,4                              | 80,3                  | 5,1              |
|                            | IV kwartał ..... | 134    | 113              | 105       | 8          | 21              | 84,3                              | 78,4                  | 7,1              |
| 2013                       | I kwartał.....   | 130    | 110              | 100       | 10         | 21              | 84,6                              | 76,9                  | 9,1              |
|                            | II kwartał.....  | 138    | 119              | 109       | 10         | 19              | 86,2                              | 79,0                  | 8,4              |
| 45-54                      |                  |        |                  |           |            |                 |                                   |                       |                  |
| 2012                       | II kwartał.....  | 134    | 103              | 95        | 9          | 31              | 76,9                              | 70,9                  | 8,7              |
|                            | III kwartał..... | 131    | 98               | 91        | 7          | 33              | 74,8                              | 69,5                  | 7,1              |
|                            | IV kwartał ..... | 141    | 107              | #         | #          | 34              | 75,9                              | 71,6                  | #                |
| 2013                       | I kwartał.....   | 139    | 107              | #         | #          | 33              | 77,0                              | 71,9                  | #                |
|                            | II kwartał.....  | 137    | 110              | 102       | 7          | 27              | 80,3                              | 74,5                  | 6,4              |
| 55 lat i więcej            |                  |        |                  |           |            |                 |                                   |                       |                  |
| 2012                       | II kwartał.....  | 286    | 59               | 54        | 5          | 227             | 20,6                              | 18,9                  | 8,5              |
|                            | III kwartał..... | 283    | 64               | 59        | 5          | 219             | 22,6                              | 20,8                  | 7,8              |
|                            | IV kwartał ..... | 290    | 64               | #         | #          | 225             | 22,1                              | 20,7                  | #                |
| 2013                       | I kwartał.....   | 293    | 67               | #         | #          | 225             | 22,9                              | 21,5                  | #                |
|                            | II kwartał.....  | 286    | 66               | #         | #          | 221             | 23,1                              | 21,7                  | #                |



Tabl. 10. **Aktywność ekonomiczna ludności w wieku 15 lat i więcej według poziomu wykształcenia**

| Wyszczególnienie   |                  | Ogółem | Aktywni zawodowo |           |            | Bierni zawodowo | Współczynnik aktywności zawodowej | Wskaźnik zatrudnienia | Stopa bezrobocia |
|--|------------------|--------|------------------|-----------|------------|-----------------|-----------------------------------|-----------------------|------------------|
|  |                  |        | razem            | pracujący | bezrobotni |                 |                                   |                       |                  |
|  |                  |        |                  |           |            |                 |                                   |                       |                  |
| w tysiącach  |                  |        |                  |           |            |                 | w %                               |                       |                  |
| O G Ó Ł E M  |                  |        |                  |           |            |                 |                                   |                       |                  |
| 2012   | II kwartał.....  | 829    | 443              | 403       | 39         | 387             | 53,4                              | 48,6                  | 8,8              |
|  | III kwartał..... | 822    | 446              | 408       | 38         | 376             | 54,3                              | 49,6                  | 8,5              |
|  | IV kwartał ..... | 837    | 451              | 410       | 41         | 385             | 53,9                              | 49,0                  | 9,1              |
| 2013   | I kwartał.....   | 831    | 451              | 406       | 45         | 380             | 54,3                              | 48,9                  | 10,0             |
|  | II kwartał.....  | 820    | 452              | 410       | 42         | 368             | 55,1                              | 50,0                  | 9,3              |
| WYŻSZE   |                  |        |                  |           |            |                 |                                   |                       |                  |
| 2012   | II kwartał.....  | 126    | 101              | 96        | 5          | 25              | 80,2                              | 76,2                  | 5,0              |
|  | III kwartał..... | 132    | 104              | #         | #          | 27              | 78,8                              | 75,8                  | #                |
|  | IV kwartał ..... | 135    | 108              | #         | #          | 27              | 80,0                              | 77,0                  | #                |
| 2013   | I kwartał.....   | 141    | 113              | 106       | 7          | 28              | 80,1                              | 75,2                  | 6,2              |
|  | II kwartał.....  | 138    | 110              | 105       | 5          | 29              | 79,7                              | 76,1                  | 4,5              |
| POLICEALNE I ŚREDNIE ZAWODOWE  |                  |        |                  |           |            |                 |                                   |                       |                  |
| 2012   | II kwartał.....  | 206    | 131              | 122       | 10         | 75              | 63,6                              | 59,2                  | 7,6              |
|  | III kwartał..... | 205    | 129              | 117       | 11         | 76              | 62,9                              | 57,1                  | 8,5              |
|  | IV kwartał ..... | 201    | 126              | 114       | 12         | 75              | 62,7                              | 56,7                  | 9,5              |
| 2013   | I kwartał.....   | 199    | 133              | 121       | 12         | 67              | 66,8                              | 60,8                  | 9,0              |
|  | II kwartał.....  | 195    | 131              | 121       | 11         | 64              | 67,2                              | 62,1                  | 8,4              |
| ŚREDNIE OGÓLNOKSZTAŁCĄCE   |                  |        |                  |           |            |                 |                                   |                       |                  |
| 2012   | II kwartał.....  | 91     | 49               | #         | #          | 43              | 53,8                              | 49,5                  | #                |
|  | III kwartał..... | 85     | 50               | 45        | 5          | 34              | 58,8                              | 52,9                  | 10,0             |
|  | IV kwartał ..... | 80     | 44               | 38        | 6          | 36              | 55,0                              | 47,5                  | 13,6             |
| 2013   | I kwartał.....   | 84     | 44               | 37        | 7          | 40              | 52,4                              | 44,0                  | 15,9             |
|  | II kwartał.....  | 79     | 45               | 40        | 5          | 35              | 57,0                              | 50,6                  | 11,1             |
| ZASADNICZE ZAWODOWE  |                  |        |                  |           |            |                 |                                   |                       |                  |
| 2012   | II kwartał.....  | 213    | 131              | 118       | 13         | 82              | 61,5                              | 55,4                  | 9,9              |
|  | III kwartał..... | 214    | 129              | 116       | 13         | 85              | 60,3                              | 54,2                  | 10,1             |
|  | IV kwartał ..... | 228    | 140              | 126       | 14         | 88              | 61,4                              | 55,3                  | 10,0             |
| 2013   | I kwartał.....   | 223    | 134              | 121       | 13         | 89              | 60,1                              | 54,3                  | 9,7              |
|  | II kwartał.....  | 223    | 136              | 121       | 15         | 87              | 61,0                              | 54,3                  | 11,0             |
| GIMNAZJALNE, PODSTAWOWE, NIEPEŁNE PODSTAWOWE I BEZ WYKSZTAŁCENIA SZKOLNEGO |                  |        |                  |           |            |                 |                                   |                       |                  |
| 2012   | II kwartał.....  | 193    | 31               | #         | #          | 162             | 16,1                              | 12,4                  | #                |
|  | III kwartał..... | 187    | 33               | #         | #          | 154             | 17,6                              | 15,5                  | #                |
|  | IV kwartał ..... | 192    | 34               | #         | #          | 159             | 17,7                              | 15,1                  | #                |
| 2013   | I kwartał.....   | 184    | 27               | 21        | 6          | 157             | 14,7                              | 11,4                  | 22,2             |
|  | II kwartał.....  | 184    | 30               | 23        | 7          | 154             | 16,3                              | 12,5                  | 23,3             |

Tabl. 11. **Aktywność ekonomiczna ludności w wieku 15 lat i więcej według stanu cywilnego**

| Wyszczególnienie                      |                  | Ogółem      | Aktywni zawodowo |           |            | Bierni zawodowo | Współczynnik aktywności zawodowej | Wskaźnik zatrudnienia | Stopa bezrobocia |
|---------------------------------------|------------------|-------------|------------------|-----------|------------|-----------------|-----------------------------------|-----------------------|------------------|
|                                       |                  |             | razem            | pracujący | bezrobotni |                 |                                   |                       |                  |
|                                       |                  | w tysiącach |                  |           |            |                 |                                   | w %                   |                  |
| O G Ó Ł E M                           |                  |             |                  |           |            |                 |                                   |                       |                  |
| 2012                                  | II kwartał.....  | 829         | 443              | 403       | 39         | 387             | 53,4                              | 48,6                  | 8,8              |
|                                       | III kwartał..... | 822         | 446              | 408       | 38         | 376             | 54,3                              | 49,6                  | 8,5              |
|                                       | IV kwartał ..... | 837         | 451              | 410       | 41         | 385             | 53,9                              | 49,0                  | 9,1              |
| 2013                                  | I kwartał.....   | 831         | 451              | 406       | 45         | 380             | 54,3                              | 48,9                  | 10,0             |
|                                       | II kwartał.....  | 820         | 452              | 410       | 42         | 368             | 55,1                              | 50,0                  | 9,3              |
| KAWALER/PANNA                         |                  |             |                  |           |            |                 |                                   |                       |                  |
| 2012                                  | II kwartał.....  | 240         | 126              | 107       | 19         | 114             | 52,5                              | 44,6                  | 15,1             |
|                                       | III kwartał..... | 229         | 120              | 101       | 19         | 110             | 52,4                              | 44,1                  | 15,8             |
|                                       | IV kwartał ..... | 235         | 120              | 99        | 20         | 115             | 51,1                              | 42,1                  | 16,7             |
| 2013                                  | I kwartał.....   | 237         | 125              | 104       | 22         | 112             | 52,7                              | 43,9                  | 17,6             |
|                                       | II kwartał.....  | 226         | 120              | 99        | 21         | 106             | 53,1                              | 43,8                  | 17,5             |
| ŻONATY/ZAMĘŻNA                        |                  |             |                  |           |            |                 |                                   |                       |                  |
| 2012                                  | II kwartał.....  | 466         | 284              | 266       | 18         | 182             | 60,9                              | 57,1                  | 6,3              |
|                                       | III kwartał..... | 471         | 287              | 271       | 15         | 184             | 60,9                              | 57,5                  | 5,2              |
|                                       | IV kwartał ..... | 487         | 294              | 278       | 16         | 192             | 60,4                              | 57,1                  | 5,4              |
| 2013                                  | I kwartał.....   | 476         | 293              | 275       | 18         | 183             | 61,6                              | 57,8                  | 6,1              |
|                                       | II kwartał.....  | 471         | 300              | 283       | 17         | 171             | 63,7                              | 60,1                  | 5,7              |
| WDOWIEC/WDOWA                         |                  |             |                  |           |            |                 |                                   |                       |                  |
| 2012                                  | II kwartał.....  | 81          | 8                | #         | #          | 73              | 9,9                               | 9,9                   | #                |
|                                       | III kwartał..... | 77          | 9                | #         | #          | 68              | 11,7                              | 11,7                  | #                |
|                                       | IV kwartał ..... | 72          | 9                | #         | #          | 63              | 12,5                              | 11,1                  | #                |
| 2013                                  | I kwartał.....   | 76          | 9                | #         | #          | 67              | 11,8                              | 10,5                  | #                |
|                                       | II kwartał.....  | 80          | 9                | #         | #          | 71              | 11,3                              | 11,3                  | #                |
| ROZWIEDZIONY/ROZWIEDZIONA/W SEPARACJI |                  |             |                  |           |            |                 |                                   |                       |                  |
| 2012                                  | II kwartał.....  | 42          | 25               | #         | #          | 18              | 59,5                              | 54,8                  | #                |
|                                       | III kwartał..... | 45          | 31               | #         | #          | 14              | 68,9                              | 60,0                  | #                |
|                                       | IV kwartał ..... | 43          | 29               | #         | #          | 14              | 67,4                              | 58,1                  | #                |
| 2013                                  | I kwartał.....   | 42          | 23               | #         | #          | 18              | 54,8                              | 45,2                  | #                |
|                                       | II kwartał.....  | 43          | 22               | #         | #          | 21              | 51,2                              | 44,2                  | #                |

Tabl. 12. **Aktywność ekonomiczna ludności w wieku 15 lat i więcej według stopnia pokrewieństwa z głową gospodarstwa domowego**

| Wyszczególnienie            |                  | Ogółem | Aktywni zawodowo |           |            | Bierni zawodowo | Współczynnik aktywności zawodowej | Wskaźnik zatrudnienia | Stopa bezrobocia |
|-----------------------------|------------------|--------|------------------|-----------|------------|-----------------|-----------------------------------|-----------------------|------------------|
|                             |                  |        | razem            | pracujący | bezrobotni |                 |                                   |                       |                  |
|                             |                  |        |                  |           |            |                 |                                   |                       |                  |
| w tysiącach                 |                  |        |                  |           |            |                 | w %                               |                       |                  |
| O G Ó Ł E M                 |                  |        |                  |           |            |                 |                                   |                       |                  |
| 2012                        | II kwartał.....  | 829    | 443              | 403       | 39         | 387             | 53,4                              | 48,6                  | 8,8              |
|                             | III kwartał..... | 822    | 446              | 408       | 38         | 376             | 54,3                              | 49,6                  | 8,5              |
|                             | IV kwartał ..... | 837    | 451              | 410       | 41         | 385             | 53,9                              | 49,0                  | 9,1              |
| 2013                        | I kwartał.....   | 831    | 451              | 406       | 45         | 380             | 54,3                              | 48,9                  | 10,0             |
|                             | II kwartał.....  | 820    | 452              | 410       | 42         | 368             | 55,1                              | 50,0                  | 9,3              |
| w tym:                      |                  |        |                  |           |            |                 |                                   |                       |                  |
| GŁOWA GOSPODARSTWA DOMOWEGO |                  |        |                  |           |            |                 |                                   |                       |                  |
| 2012                        | II kwartał.....  | 370    | 228              | 220       | 9          | 142             | 61,6                              | 59,5                  | 3,9              |
|                             | III kwartał..... | 369    | 226              | 220       | 6          | 143             | 61,2                              | 59,6                  | 2,7              |
|                             | IV kwartał ..... | 373    | 230              | 223       | 7          | 143             | 61,7                              | 59,8                  | 3,0              |
| 2013                        | I kwartał.....   | 373    | 232              | 226       | 7          | 141             | 62,2                              | 60,6                  | 3,0              |
|                             | II kwartał.....  | 378    | 238              | 230       | 8          | 140             | 63,0                              | 60,8                  | 3,4              |
| WSPÓŁMAŁŻONEK/PARTNER       |                  |        |                  |           |            |                 |                                   |                       |                  |
| 2012                        | II kwartał.....  | 227    | 122              | 108       | 14         | 105             | 53,7                              | 47,6                  | 11,5             |
|                             | III kwartał..... | 230    | 124              | 111       | 13         | 105             | 53,9                              | 48,3                  | 10,5             |
|                             | IV kwartał ..... | 235    | 122              | 109       | 13         | 113             | 51,9                              | 46,4                  | 10,7             |
| 2013                        | I kwartał.....   | 232    | 121              | 104       | 17         | 111             | 52,2                              | 44,8                  | 14,0             |
|                             | II kwartał.....  | 232    | 127              | 111       | 15         | 105             | 54,7                              | 47,8                  | 11,8             |
| SYN, CÓRKA, ZIĘĆ, SYNOWA    |                  |        |                  |           |            |                 |                                   |                       |                  |
| 2012                        | II kwartał.....  | 178    | 81               | 67        | 15         | 97              | 45,5                              | 37,6                  | 18,5             |
|                             | III kwartał..... | 176    | 83               | 68        | 16         | 93              | 47,2                              | 38,6                  | 19,3             |
|                             | IV kwartał ..... | 179    | 84               | 65        | 19         | 95              | 46,9                              | 36,3                  | 22,6             |
| 2013                        | I kwartał.....   | 171    | 82               | 63        | 19         | 89              | 48,0                              | 36,8                  | 23,2             |
|                             | II kwartał.....  | 162    | 75               | 59        | 16         | 88              | 46,3                              | 36,4                  | 21,3             |

Tabl. 13. **Pracujący według statusu zatrudnienia oraz płci i miejsca zamieszkania**

| Wyszczególnienie            |                  | Ogółem | W tym w sektorze prywatnym |                                  | Z liczby ogółem    |              |            |                              |                  |
|-----------------------------|------------------|--------|----------------------------|----------------------------------|--------------------|--------------|------------|------------------------------|------------------|
|                             |                  |        | razem                      | w tym w rolnictwie indywidualnym | pracownicy najemni |              |            | pracujący na własny rachunek |                  |
|                             |                  |        |                            |                                  | razem              | w sektorze   |            |                              |                  |
|                             |                  |        |                            |                                  |                    | pu-blicz-nym | prywat-nym |                              |                  |
|                             |                  |        |                            |                                  |                    |              |            | razem                        | w tym pracodawcy |
| w tysiącach                 |                  |        |                            |                                  |                    |              |            |                              |                  |
| O G Ó Ł E M                 |                  |        |                            |                                  |                    |              |            |                              |                  |
| 2012                        | II kwartał.....  | 403    | 300                        | 25                               | 330                | 103          | 227        | 66                           | 19               |
|                             | III kwartał..... | 408    | 304                        | 22                               | 341                | 104          | 237        | 59                           | 16               |
|                             | IV kwartał ..... | 410    | 301                        | 19                               | 348                | 110          | 239        | 56                           | 16               |
| 2013                        | I kwartał.....   | 406    | 296                        | 20                               | 340                | 110          | 229        | 62                           | 17               |
|                             | II kwartał.....  | 410    | 307                        | 27                               | 333                | 102          | 231        | 68                           | 17               |
| WEDŁUG PŁCI                 |                  |        |                            |                                  |                    |              |            |                              |                  |
| Mężczyźni                   |                  |        |                            |                                  |                    |              |            |                              |                  |
| 2012                        | II kwartał.....  | 225    | 182                        | 16                               | 179                | 42           | 137        | 43                           | 13               |
|                             | III kwartał..... | 224    | 184                        | 14                               | 182                | 40           | 142        | 40                           | 9                |
|                             | IV kwartał ..... | 228    | 184                        | 12                               | 186                | 44           | 142        | 41                           | 10               |
| 2013                        | I kwartał.....   | 227    | 181                        | 13                               | 182                | 46           | 136        | 43                           | 13               |
|                             | II kwartał.....  | 230    | 186                        | 17                               | 180                | 43           | 137        | 46                           | #                |
| Kobiety                     |                  |        |                            |                                  |                    |              |            |                              |                  |
| 2012                        | II kwartał.....  | 179    | 118                        | 9                                | 151                | 61           | 91         | 23                           | 7                |
|                             | III kwartał..... | 184    | 119                        | 8                                | 159                | 65           | 94         | 19                           | 7                |
|                             | IV kwartał ..... | 182    | 116                        | 7                                | 163                | 66           | 97         | 15                           | 6                |
| 2013                        | I kwartał.....   | 179    | 115                        | 7                                | 157                | 64           | 93         | 19                           | 5                |
|                             | II kwartał.....  | 180    | 121                        | 10                               | 153                | 59           | 94         | 22                           | #                |
| WEDŁUG MIEJSCA ZAMIESZKANIA |                  |        |                            |                                  |                    |              |            |                              |                  |
| Miasta                      |                  |        |                            |                                  |                    |              |            |                              |                  |
| 2012                        | II kwartał.....  | 257    | 185                        | #                                | 217                | 72           | 145        | 38                           | 13               |
|                             | III kwartał..... | 268    | 196                        | #                                | 234                | 72           | 162        | 32                           | 10               |
|                             | IV kwartał ..... | 280    | 199                        | #                                | 247                | 80           | 166        | 31                           | 10               |
| 2013                        | I kwartał.....   | 271    | 188                        | #                                | 234                | 84           | 151        | 35                           | 10               |
|                             | II kwartał.....  | 255    | 181                        | #                                | 216                | 74           | 142        | 37                           | 9                |
| Wieś                        |                  |        |                            |                                  |                    |              |            |                              |                  |
| 2012                        | II kwartał.....  | 147    | 116                        | #                                | 113                | 31           | 82         | 28                           | 6                |
|                             | III kwartał..... | 140    | 107                        | #                                | 107                | 32           | 75         | 27                           | 6                |
|                             | IV kwartał ..... | 131    | 101                        | #                                | 102                | 29           | 72         | 25                           | 5                |
| 2013                        | I kwartał.....   | 135    | 108                        | #                                | 105                | 27           | 79         | 26                           | 7                |
|                             | II kwartał.....  | 155    | 127                        | #                                | 117                | 28           | 89         | 31                           | 7                |

Tabl. 14. **Bezrobotni według kategorii oraz płci i miejsca zamieszkania**

| Wyszczególnienie            |                   | Ogółem      | W tym bezrobotni, którzy stracili pracę |
|-----------------------------|-------------------|-------------|---|
|                             |                   | w tysiącach |   |
| O G Ó Ł E M                 |                   |             |   |
| 2012                        | II kwartał .....  | 39          | 23                                      |
|                             | III kwartał ..... | 38          | 19                                      |
|                             | IV kwartał .....  | 41          | 21                                      |
| 2013                        | I kwartał .....   | 45          | 24                                      |
|                             | II kwartał .....  | 42          | 22                                      |
| WEDŁUG PŁCI                 |                   |             |   |
| Mężczyźni                   |                   |             |   |
| 2012                        | II kwartał .....  | 19          | 11                                      |
|                             | III kwartał ..... | 19          | 11                                      |
|                             | IV kwartał .....  | 22          | 12                                      |
| 2013                        | I kwartał .....   | 21          | 12                                      |
|                             | II kwartał .....  | 21          | 11                                      |
| Kobiety                     |                   |             |   |
| 2012                        | II kwartał .....  | 20          | 12                                      |
|                             | III kwartał ..... | 19          | 9                                       |
|                             | IV kwartał .....  | 19          | 9                                       |
| 2013                        | I kwartał .....   | 23          | 12                                      |
|                             | II kwartał .....  | 21          | 10                                      |
| WEDŁUG MIEJSCA ZAMIESZKANIA |                   |             |   |
| Miasta                      |                   |             |   |
| 2012                        | II kwartał .....  | 22          | 13                                      |
|                             | III kwartał ..... | 25          | 13                                      |
|                             | IV kwartał .....  | 32          | 17                                      |
| 2013                        | I kwartał .....   | 30          | 16                                      |
|                             | II kwartał .....  | 26          | 14                                      |
| Wieś                        |                   |             |   |
| 2012                        | II kwartał .....  | 17          | 10                                      |
|                             | III kwartał ..... | 12          | 6                                       |
|                             | IV kwartał .....  | 9           | 4                                       |
| 2013                        | I kwartał .....   | 15          | 8                                       |
|                             | II kwartał .....  | 16          | 8                                       |

Tabl. 15. **Bezrobotni według okresu poszukiwania pracy oraz płci i miejsca zamieszkania**

| Wyszczególnienie            |                   | Ogółem      | W tym bezrobotni<br>poszukujący pracy do<br>3 miesięcy |
|-----------------------------|-------------------|-------------|--|
|                             |                   | w tysiącach |  |
| O G Ó Ł E M                 |                   |             |  |
| 2012                        | II kwartał .....  | 39          | 11   |
|                             | III kwartał ..... | 38          | 11   |
|                             | IV kwartał .....  | 41          | 10   |
| 2013                        | I kwartał .....   | 45          | 17   |
|                             | II kwartał .....  | 42          | 14   |
| WEDŁUG PŁCI                 |                   |             |  |
| Mężczyźni                   |                   |             |  |
| 2012                        | II kwartał .....  | 19          | 6  |
|                             | III kwartał ..... | 19          | 5  |
|                             | IV kwartał .....  | 22          | 7  |
| 2013                        | I kwartał .....   | 21          | 9  |
|                             | II kwartał .....  | 21          | 7  |
| Kobiety                     |                   |             |  |
| 2012                        | II kwartał .....  | 20          | 6  |
|                             | III kwartał ..... | 19          | 5  |
|                             | IV kwartał .....  | 19          | 3  |
| 2013                        | I kwartał .....   | 23          | 8  |
|                             | II kwartał .....  | 21          | 7  |
| WEDŁUG MIEJSCA ZAMIESZKANIA |                   |             |  |
| Miasta                      |                   |             |  |
| 2012                        | II kwartał .....  | 22          | 5  |
|                             | III kwartał ..... | 25          | 6  |
|                             | IV kwartał .....  | 32          | 8  |
| 2013                        | I kwartał .....   | 30          | 12   |
|                             | II kwartał .....  | 26          | 9  |
| Wieś                        |                   |             |  |
| 2012                        | II kwartał .....  | 17          | 6  |
|                             | III kwartał ..... | 12          | 5  |
|                             | IV kwartał .....  | 9           | #  |
| 2013                        | I kwartał .....   | 15          | 5  |
|                             | II kwartał .....  | 16          | 5  |



Tabl. 16. **Bierni zawodowo według przyczyn bierności oraz płci i miejsca zamieszkania**

| Wyszczególnienie            |                  | Ogółem | W tym osoby nieposzukujące pracy |  |   |  |           |                                    |
|-----------------------------|------------------|--------|----------------------------------|--|---|--|-----------|------------------------------------|
|                             |                  |        | razem                            | w tym według przyczyn nieposzukiwania pracy                        |   |  |           |                                    |
|                             |                  |        |                                  | zniechęce-<br>nie bezsku-<br>tecznością<br>poszukiwa-<br>nia pracy | nauka,<br>uzupełnia-<br>nie kwalifi-<br>kacji | obowiązki<br>rodzinne<br>związane<br>z prowa-<br>dzeniem<br>domu | emerytura | choroba,<br>niepełno-<br>sprawność |
|                             |                  |        |                                  |  |   |  |           |                                    |
| w tysiącach                 |                  |        |                                  |  |   |  |           |                                    |
| O G Ó Ł E M                 |                  |        |                                  |  |   |  |           |                                    |
| 2012                        | II kwartał.....  | 387    | 383                              | 21   | 72  | 16   | 166       | 71                                 |
|                             | III kwartał..... | 376    | 373                              | 24   | 66  | 19   | 162       | 68                                 |
|                             | IV kwartał ..... | 385    | 382                              | 20   | 70  | 23   | 165       | 73                                 |
| 2013                        | I kwartał.....   | 380    | 377                              | 24   | 65  | 22   | 162       | 73                                 |
|                             | II kwartał.....  | 368    | 365                              | 24   | 62  | 20   | 158       | 68                                 |
| WEDŁUG PŁCI                 |                  |        |                                  |  |   |  |           |                                    |
| Mężczyźni                   |                  |        |                                  |  |   |  |           |                                    |
| 2012                        | II kwartał.....  | 149    | 148                              | 8  | 35  | #  | 58        | 37                                 |
|                             | III kwartał..... | 153    | 151                              | 12   | 32  | #  | 62        | 38                                 |
|                             | IV kwartał ..... | 155    | 153                              | 9  | 35  | 5  | 62        | 37                                 |
| 2013                        | I kwartał.....   | 149    | 148                              | 10   | 33  | 7  | 58        | 35                                 |
|                             | II kwartał.....  | 139    | 139                              | 9  | 29  | 6  | 58        | 33                                 |
| Kobiety                     |                  |        |                                  |  |   |  |           |                                    |
| 2012                        | II kwartał.....  | 237    | 235                              | 13   | 37  | #  | 108       | 35                                 |
|                             | III kwartał..... | 223    | 222                              | 12   | 34  | #  | 99        | 31                                 |
|                             | IV kwartał ..... | 230    | 229                              | 11   | 36  | 18   | 102       | 36                                 |
| 2013                        | I kwartał.....   | 231    | 229                              | 14   | 31  | 15   | 104       | 39                                 |
|                             | II kwartał.....  | 229    | 227                              | 15   | 33  | 15   | 100       | 36                                 |
| WEDŁUG MIEJSCA ZAMIESZKANIA |                  |        |                                  |  |   |  |           |                                    |
| Miasta                      |                  |        |                                  |  |   |  |           |                                    |
| 2012                        | II kwartał.....  | 231    | 228                              | 10   | 42  | 7  | 112       | 38                                 |
|                             | III kwartał..... | 232    | 230                              | 10   | 41  | 8  | 111       | 40                                 |
|                             | IV kwartał ..... | 246    | 243                              | 9  | 45  | 14   | 114       | 43                                 |
| 2013                        | I kwartał.....   | 239    | 237                              | 11   | 39  | 14   | 109       | 44                                 |
|                             | II kwartał.....  | 225    | 223                              | 11   | 34  | 12   | 106       | 40                                 |
| Wieś                        |                  |        |                                  |  |   |  |           |                                    |
| 2012                        | II kwartał.....  | 156    | 155                              | 11   | 30  | 9  | 54        | 34                                 |
|                             | III kwartał..... | 144    | 143                              | 14   | 24  | 12   | 51        | 28                                 |
|                             | IV kwartał ..... | 139    | 139                              | 12   | 25  | 9  | 51        | 30                                 |
| 2013                        | I kwartał.....   | 142    | 141                              | 12   | 26  | 8  | 52        | 29                                 |
|                             | II kwartał.....  | 144    | 143                              | 12   | 27  | 9  | 52        | 28                                 |