



URZĄD STATYSTYCZNY W GDAŃSKU  
ul. Danusi 4, 80-434 Gdańsk



Kontakt: e-mail: SekretariatUSGDK@stat.gov.pl  
tel. 58 768 31 30  
faks 58 768 32 70

Internet: [www.stat.gov.pl/gdansk](http://www.stat.gov.pl/gdansk)

## KOMUNIKAT O SYTUACJI SPOŁECZNO-GOSPODARCZEJ WOJEWÓDZTWA POMORSKIEGO W STYCZNIU 2013 R.

Nr 01/2013

opublikowany 28.02.2013

W styczniu 2013 r. sytuacja społeczno-gospodarcza województwa pomorskiego kształtowała się następująco:

- ⇒ odnotowano spadek przeciętnego zatrudnienia w sektorze przedsiębiorstw w skali roku (o 1,6%);
- ⇒ stopa bezrobocia rejestrowanego wyniosła 14,3% i była wyższa niż przed rokiem;
- ⇒ przeciętne miesięczne wynagrodzenie brutto w sektorze przedsiębiorstw zmniejszyło się w ujęciu rocznym (o 0,2%) i było wyższe od przeciętnego wynagrodzenia brutto w Polsce;
- ⇒ ceny większości towarów żywnościowych i nieżywnościowych wzrosły w porównaniu z analogicznym miesiącem ub. roku;
- ⇒ ceny skupu produktów zwierzęcych (za wyjątkiem trzody chlewnej i mleka) oraz produktów roślinnych (poza żytem) były wyższe niż przed rokiem;
- ⇒ w skali roku odnotowano wzrost produkcji sprzedanej przemysłu (w cenach stałych) oraz spadek produkcji budowlano-montażowej (w cenach bieżących) odpowiednio o 3,8% i 13,6%; natomiast w stosunku do poprzedniego miesiąca nastąpił spadek zarówno produkcji sprzedanej przemysłu (o 2,4%), jak i produkcji budowlano-montażowej (o 63,0%);
- ⇒ liczba oddanych do użytkowania mieszkań była niższa niż w styczniu ub. roku (o 13,7%). Najwięcej mieszkań przekazali inwestorzy indywidualni;
- ⇒ zwiększyła się w skali roku sprzedaż detaliczna (o 9,5%) oraz sprzedaż hurtowa w jednostkach handlowych (o 0,1%);
- ⇒ w portach morskich województwa w odniesieniu do stycznia ub. roku, jak i grudnia 2012 r. odnotowano wzrost obrotów ładunkowych.

## SPIS TREŚCI

Strona

|  |    |
|--|----|
| Polska Klasyfikacja Działalności 2007 (PKD 2007) ..... | 3  |
| Znaki umowne .....                                     | 3  |
| Rynek pracy .....                                      | 4  |
| Wynagrodzenia .....                                    | 8  |
| Ceny detaliczne .....                                  | 9  |
| Rolnictwo .....  | 10 |
| Przemysł i budownictwo .....                           | 15 |
| Budownictwo mieszkaniowe .....                         | 17 |
| Rynek wewnętrzny .....                                 | 19 |
| Gospodarka morską .....                                | 20 |
| Wybrane dane o województwie pomorskim .....            | 22 |

*Prezentowane w Komunikacie dane:*

- o zatrudnieniu, wynagrodzeniach oraz o produkcji sprzedanej przemysłu i budownictwa, produkcji budowlano-montażowej, a także o sprzedaży detalicznej i hurtowej towarów dotyczą podmiotów gospodarczych, w których liczba pracujących przekracza 9 osób,
- o sektorze przedsiębiorstw, dotyczą podmiotów prowadzących działalność gospodarczą w zakresie: leśnictwa i pozyskiwania drewna; rybołówstwa w wodach morskich; górnictwa i wydobywania; przetwórstwa przemysłowego; wytwarzania i zaopatrywania w energię elektryczną, gaz, parę wodną, gorącą wodę i powietrze do układów klimatyzacyjnych; dostawy wody; gospodarowania ściekami i odpadami oraz działalności związanej z rekultywacją; budownictwa; handlu hurtowego i detalicznego; naprawy pojazdów samochodowych, włączając motocykle; transportu i gospodarki magazynowej; działalności związanej z zakwaterowaniem i usługami gastronomicznymi; informacji i komunikacji; działalności związanej z obsługą rynku nieruchomości; działalności prawniczej, rachunkowo-księgowej i doradztwa podatkowego, działalności firm centralnych (head offices); doradztwa związanego z zarządzaniem; działalności w zakresie architektury i inżynierii; badań i analiz technicznych; reklamy, badania rynku i opinii publicznej; pozostałej działalności profesjonalnej, naukowej i technicznej; działalności w zakresie usług administrowania i działalności wspierającej; działalności związanej z kulturą, rozrywką i rekreacją; naprawy i konserwacji komputerów i artykułów użytku osobistego i domowego; pozostałej indywidualnej działalności usługowej,
- o cenach detalicznych prezentowanych towarów żywnościowych i nieżywnościowych oraz usług, pochodzą z notowań cen prowadzonych przez ankieterów w wybranych punktach sprzedaży, w wytypowanych rejonach badania cen; ceny żywności notowane są raz w miesiącu z wyjątkiem owoców i warzyw, w zakresie których notowania cen prowadzone są dwa razy w miesiącu,
- o skupie produktów rolnych obejmują skup od producentów z terenu województwa; ceny podano bez podatku VAT,
- o wynikach finansowych przedsiębiorstw oraz nakładach inwestycyjnych dotyczą podmiotów gospodarczych prowadzących księgi rachunkowe (z wyjątkiem przedsiębiorstw rolnictwa, leśnictwa, łowiectwa i rybactwa, działalności finansowej i ubezpieczeniowej oraz szkół wyższych), w których liczba pracujących przekracza 49 osób.

*Dane w ujęciu wartościowym wyrażone są w cenach bieżących i stanowią podstawę dla obliczenia wskaźników struktury. Wskaźniki dynamiki zaprezentowano na podstawie wartości w cenach bieżących, z wyjątkiem przemysłu, dla którego wskaźniki dynamiki podano na podstawie wartości w cenach stałych (średnie ceny bieżące 2010 r.).*

*Liczby względne (wskaźniki, odsetki) wyliczono na podstawie danych bezwzględnych, wyrażonych z większą dokładnością niż podane w tekście i tablicach.*

*Dane prezentuje się w układzie Polskiej Klasyfikacji Działalności – PKD 2007.*

## POLSKA KLASYFIKACJA DZIAŁALNOŚCI 2007 (PKD 2007)

| skrót  | pełna nazwa   |
|--|---|
|  | <b>sekcje</b>   |
| wytwarzanie i zaopatrywanie w energię elektryczną, gaz, parę wodną i gorącą wodę | wytwarzanie i zaopatrywanie w energię elektryczną, gaz, parę wodną, gorącą wodę i powietrze do układów klimatyzacyjnych     |
| dostawa wody; gospodarowanie ściekami i odpadami; rekultywacja                   | dostawa wody; gospodarowanie ściekami i odpadami oraz działalność związana z rekultywacją                                   |
| handel; naprawa pojazdów samochodowych   | handel hurtowy i detaliczny; naprawa pojazdów samochodowych, włączając motocykle  |
| zakwaterowanie i gastronomia   | działalność związana z zakwaterowaniem i usługami gastronomicznymi  |
| obsługa rynku nieruchomości  | działalność związana z obsługą rynku nieruchomości  |
| administrowanie i działalność wspierająca  | działalność w zakresie usług administrowania i działalność wspierająca  |
|  | <b>działy</b>   |
| produkcja wyrobów z drewna, korka, słomy i wikliny                               | produkcja wyrobów z drewna oraz korka, z wyłączeniem mebli; produkcja wyrobów ze słomy i materiałów używanych do wyplatania |
| produkcja wyrobów z metali   | produkcja metalowych wyrobów gotowych, z wyłączeniem maszyn i urządzeń  |
| produkcja maszyn i urządzeń  | produkcja maszyn i urządzeń, gdzie indziej niesklasyfikowana  |
| produkcja pojazdów samochodowych, przyczep i naczep                              | produkcja pojazdów samochodowych, przyczep i naczep, z wyłączeniem motocykli  |
| budowa budynków  | roboty budowlane związane ze wznoszeniem budynków   |
| budowa obiektów inżynierii lądowej i wodnej                                      | roboty związane z budową obiektów inżynierii lądowej i wodnej   |

### ZNAKI UMOWNE

- Kreska (–) – zjawisko nie wystąpiło.
- Kropka (•) – zupełny brak informacji albo brak informacji wiarygodnych.
- Znak(x) – wypełnienie pozycji jest niemożliwe lub niecelowe.
- Znak(\*) – oznacza, że dane zostały zmienione w stosunku do już opublikowanych.
- Znak(Δ) – oznacza, że nazwy zostały skrócone w stosunku do obowiązującej klasyfikacji.

**Dane charakteryzujące województwo pomorskie można również znaleźć w publikacjach statystycznych wydawanych przez US w Gdańsku oraz w publikacjach ogólnopolskich GUS.**

**Przy publikowaniu danych US prosimy o podanie źródła.**

## RYNEK PRACY

**Przeciętne zatrudnienie w sektorze przedsiębiorstw** w styczniu br. ukształtowało się na poziomie 279,4 tys. osób, tj. o 1,6% niższym niż w styczniu 2012 r. (w styczniu ub. roku odnotowano wzrost o 1,4%) i o 0,6% wyższym niż miesiąc wcześniej. W Polsce przeciętne zatrudnienie w styczniu br. wyniosło 5506,5 tys. osób i było o 0,8% niższe niż w styczniu ub. roku. Stopa bezrobocia wyniosła 14,3% i była wyższa niż przed rokiem o 1,0 p.proc.

W porównaniu ze styczniem ub. roku przeciętne zatrudnienie zmniejszyło się m.in. w wytwarzaniu i zaopatrywaniu w energię elektryczną, gaz, parę wodną i gorącą wodę (o 24,0%), obsłudze rynku nieruchomości (o 13,6%), budownictwie (o 7,2%) oraz w handlu; naprawie pojazdów samochodowych (o 6,8%). Natomiast wzrost przeciętnego zatrudnienia zanotowano m.in. w pozostałej działalności usługowej (o 11,7%), zakwaterowaniu i gastronomii (o 9,4%), informacji i komunikacji (o 6,2%) oraz w transporcie i gospodarce magazynowej (o 3,6%).

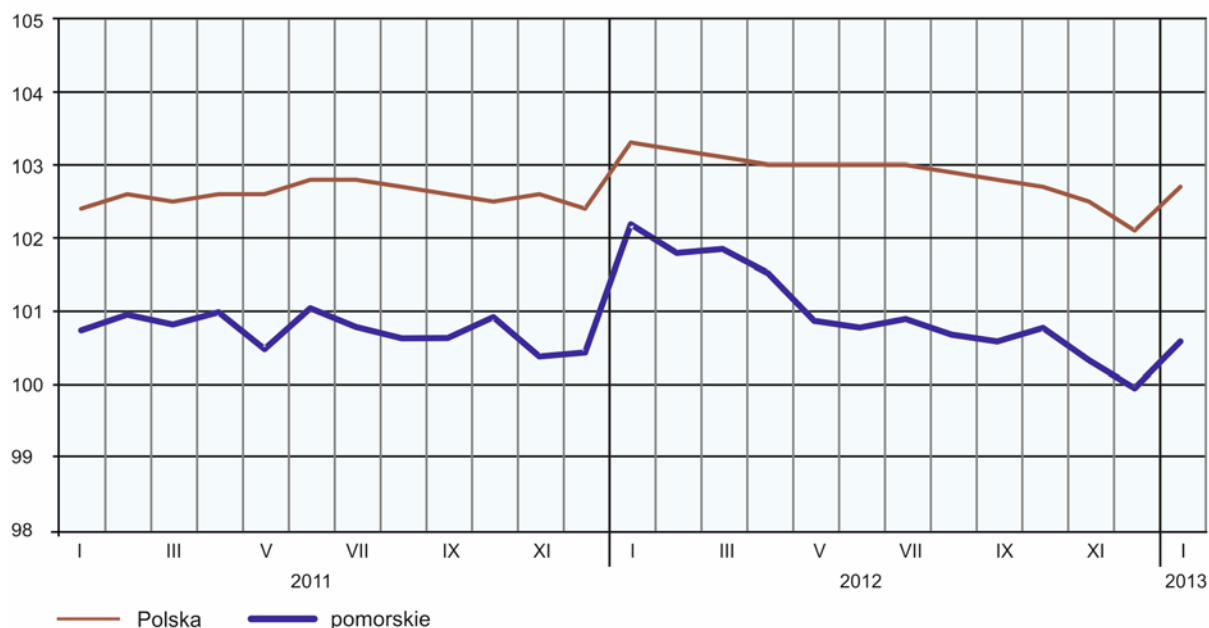
Przeciętne zatrudnienie w sektorze przedsiębiorstw kształtowało się następująco:

| Wyszczególnienie  | I 2013       |              |
|---|--------------|--------------|
|   | w tys.       | I 2012 = 100 |
| <b>O g ó ł e m</b> .....  | <b>279,4</b> | <b>98,4</b>  |
| w tym:  |              |              |
| Przemysł .....  | 129,8        | 100,1        |
| w tym:  |              |              |
| przetwórstwo przemysłowe .....  | 114,6        | 102,3        |
| wytwarzanie i zaopatrywanie w energię elektryczną, gaz, parę wodną i gorącą wodę <sup>Δ</sup> ..... | 8,2          | 76,0         |
| Budownictwo .....   | 29,0         | 92,8         |
| Handel; naprawa pojazdów samochodowych <sup>Δ</sup> .....   | 47,9         | 93,2         |
| Transport i gospodarka magazynowa .....   | 21,6         | 103,6        |
| Zakwaterowanie i gastronomia <sup>Δ</sup> .....   | 5,8          | 109,4        |
| Informacja i komunikacja .....  | 8,9          | 106,2        |
| Obsługa rynku nieruchomości <sup>Δ</sup> .....  | 6,8          | 86,4         |
| Działalność profesjonalna, naukowa i techniczna <sup>a</sup> .....                                  | 8,0          | 103,0        |
| Administrowanie i działalność wspierająca <sup>Δ</sup> .....  | 13,5         | 99,8         |

<sup>a</sup> Nie obejmuje działów: Badania naukowe i prace rozwojowe oraz Działalność weterynaryjna.

W porównaniu z poprzednim miesiącem spadek przeciętnego zatrudnienia zanotowano m.in. w obsłudze rynku nieruchomości (o 13,9%), handlu; naprawie pojazdów samochodowych (o 4,4%) oraz budownictwie (o 2,3%), a największy wzrost – w działalności profesjonalnej, naukowej i technicznej (o 7,4%), pozostałej działalności usługowej (o 6,6%) oraz zakwaterowaniu i gastronomii (o 5,5%).

**DYNAMIKA PRZECIĘTNEGO ZATRUDNIENIA W SEKTORZE PRZEDSIĘBIORSTW**  
(przeciętna miesięczna 2010 = 100)



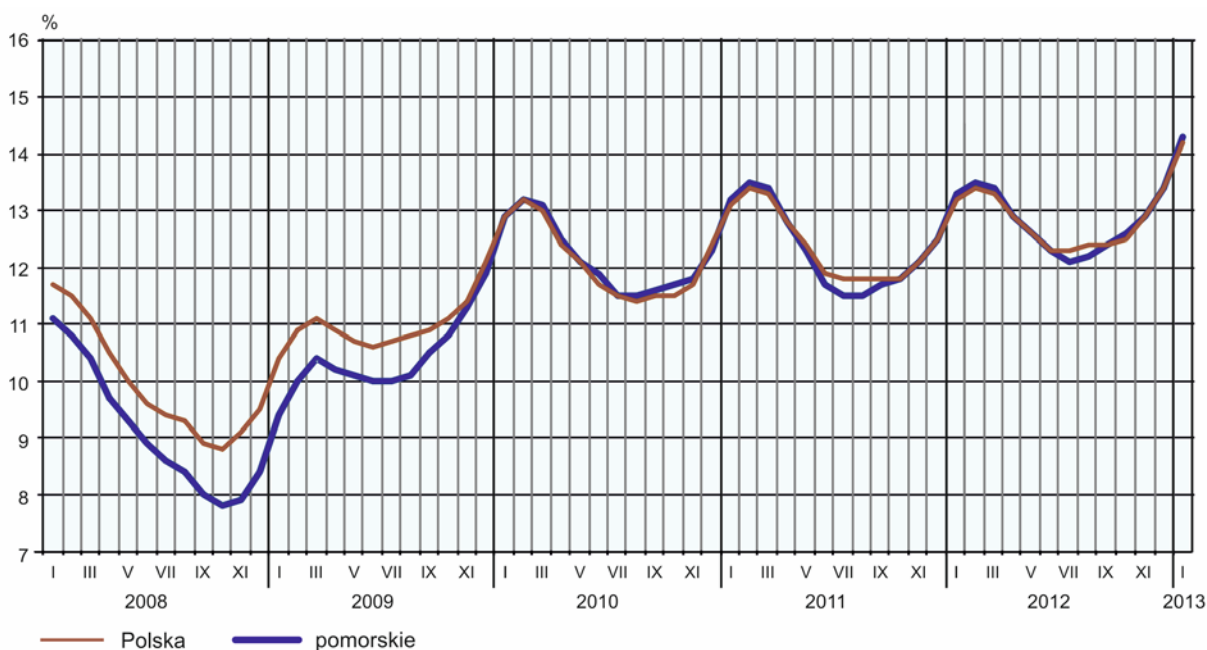
W końcu stycznia 2013 r. liczba **bezrobotnych zarejestrowanych** w urzędach pracy wyniosła 124,2 tys. osób i była wyższa zarówno w stosunku do stycznia 2012 r. (o 9,7 tys. osób, tj. o 8,4%), jak i grudnia 2012 r. (o 9,5 tys. osób, tj. o 8,3%). Kobiety stanowiły 53,6% ogółu zarejestrowanych bezrobotnych (przed rokiem – 55,6%).

Liczba bezrobotnych i stopa bezrobocia kształtowały się następująco:

| Wyszczególnienie  | I 2012 | XII 2012 | I 2013 |
|---|--------|----------|--------|
| Bezrobotni zarejestrowani (stan w końcu miesiąca) w tys. .... | 114,5  | 114,6    | 124,2  |
| Bezrobotni nowo zarejestrowani (w ciągu miesiąca) w tys. .... | 17,0   | 14,1     | 18,7   |
| Bezrobotni wyrejestrowani (w ciągu miesiąca) w tys. ....      | 9,1    | 10,0     | 9,2    |
| Stopa bezrobocia rejestrowanego (stan w końcu miesiąca) w %   | 13,3   | 13,4     | 14,3   |

**STOPA BEZROBOCIA REJESTROWANEGO**

Stan w końcu miesiąca

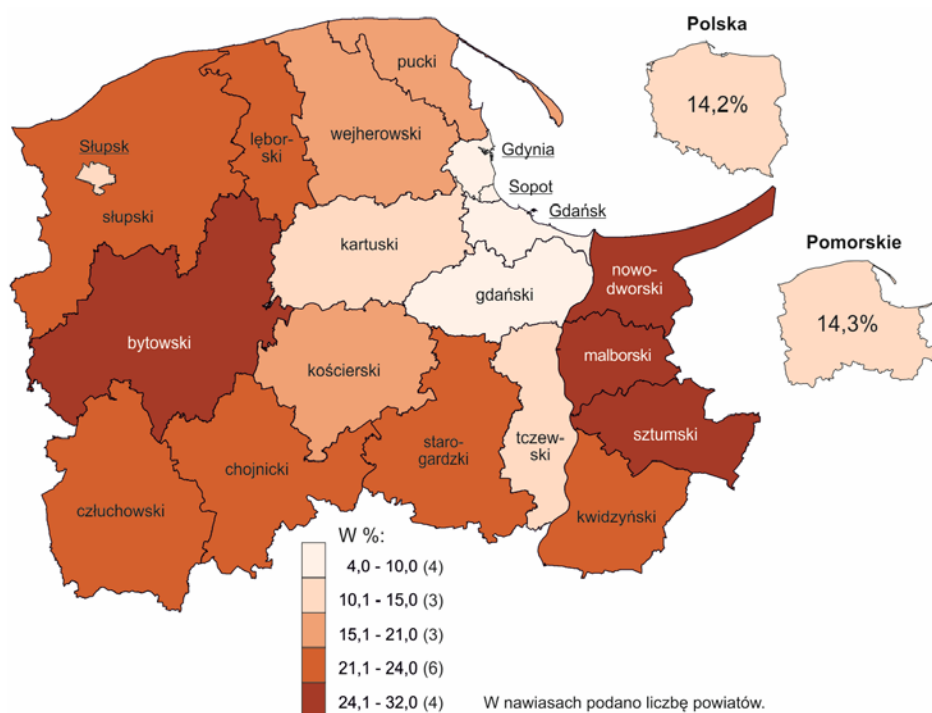


**Stopa bezrobocia rejestrowanego** ukształtowała się na poziomie 14,3% i była wyższa o 0,9 p.proc. od zanotowanej w grudniu 2012 r. i wyższa o 1,0 p.proc. w stosunku do stycznia 2012 r. W dalszym ciągu do powiatów o najwyższej stopie bezrobocia należały: powiat nowodworski (31,9% wobec 30,6% w styczniu 2012 r.), sztumski (29,0%, w styczniu 2012 r. – 26,4%) i malborski (26,2% wobec 25,7%). Najniższą stopę bezrobocia odnotowano natomiast w Sopocie – 5,0% (w styczniu 2012 r. – 4,3%).

W porównaniu ze styczniem 2012 r. stopa bezrobocia wzrosła we wszystkich powiatach, a w największym stopniu w powiecie kwidzyńskim (o 2,7 p.proc.) oraz w sztumskim (o 2,6 p.proc.). Najmniejszy wzrost stopy bezrobocia odnotowano w powiecie człuchowskim (o 0,1 p.proc.).

### STOPA BEZROBOCIA REJESTROWANEGO WEDŁUG POWIATÓW W 2013 R.

Stan w końcu stycznia



W styczniu 2013 r. w urzędach pracy **zarejestrowano** 18,7 tys. osób bezrobotnych, tj. o 32,4% więcej niż w grudniu 2012 r. i o 10,2% więcej niż w styczniu 2012 r. Udział osób rejestrujących się po raz kolejny w liczbie osób nowo zarejestrowanych ogółem zwiększył się o 0,3 p.proc. (do 79,1%) w stosunku do stycznia 2012 r.

W styczniu 2013 r. z ewidencji bezrobotnych **wyrejestrowano** 9,2 tys. osób, o 8,6% mniej niż w grudniu 2012 r. i o 0,5% więcej niż w styczniu 2012 r. Z tytułu podjęcia pracy (główniej przyczyny wyrejestrowania) z rejestru bezrobotnych wyłączono 4,5 tys. osób (przed rokiem 4,3 tys. osób). Udział tej kategorii osób w ogólnej liczbie wyrejestrowanych zwiększył się w ujęciu rocznym o 2,0 p.proc. (do 48,9%). Wśród osób wykreślonych z ewidencji zwiększył się również w skali roku odsetek osób, które rozpoczęły szkolenie lub staż (o 1,2 p.proc. do 3,1%) oraz osób, które nabyły prawo do zasiłku lub świadczenia przedemerytalnego (o 0,7 p.proc. do 2,0%). Zmniejszył się natomiast udział osób, które utraciły status bezrobotnego w wyniku niepotwierdzenia gotowości do podjęcia pracy (o 1,4 p.proc. do 28,6%) oraz osób, które dobrowolnie zrezygnowały ze statusu bezrobotnego (o 2,0 p.proc. do 6,5%). Z kolei udział osób, które nabyły prawa do emerytury lub renty pozostał na niezmiennym w stosunku do stycznia 2012 r. poziomie – 1,2%.

W końcu stycznia 2013 r. **bez prawa do zasiłku** pozostawało 99,8 tys. bezrobotnych, a ich udział w liczbie bezrobotnych ogółem zwiększył się o 0,5 p.proc. (do 80,4%) w porównaniu ze styczniem 2012 r.

Wybrane kategorie osób bezrobotnych będących w szczególnej sytuacji na rynku pracy kształtowały się następująco:

| Wyszczególnienie   | I 2012    | XII 2012 | I 2013 |
|--|-----------|----------|--------|
|  | w % ogółu |          |        |
| Osoby bezrobotne:  |           |          |        |
| do 25 roku życia .....   | 22,0      | 20,6     | 20,6   |
| długotrwale bezrobotne <sup>a</sup> .....                              | 43,3      | 45,6     | 44,5   |
| powyżej 50 roku życia .....  | 21,7      | 22,4     | 22,2   |
| bez kwalifikacji zawodowych .....                                      | 31,3      | 30,6     | 30,9   |
| samotnie wychowujące, co najmniej jedno dziecko do 18 roku życia ..... | 10,1      | 10,6     | 10,4   |
| niepełnosprawni .....  | 6,0       | 6,1      | 5,9    |

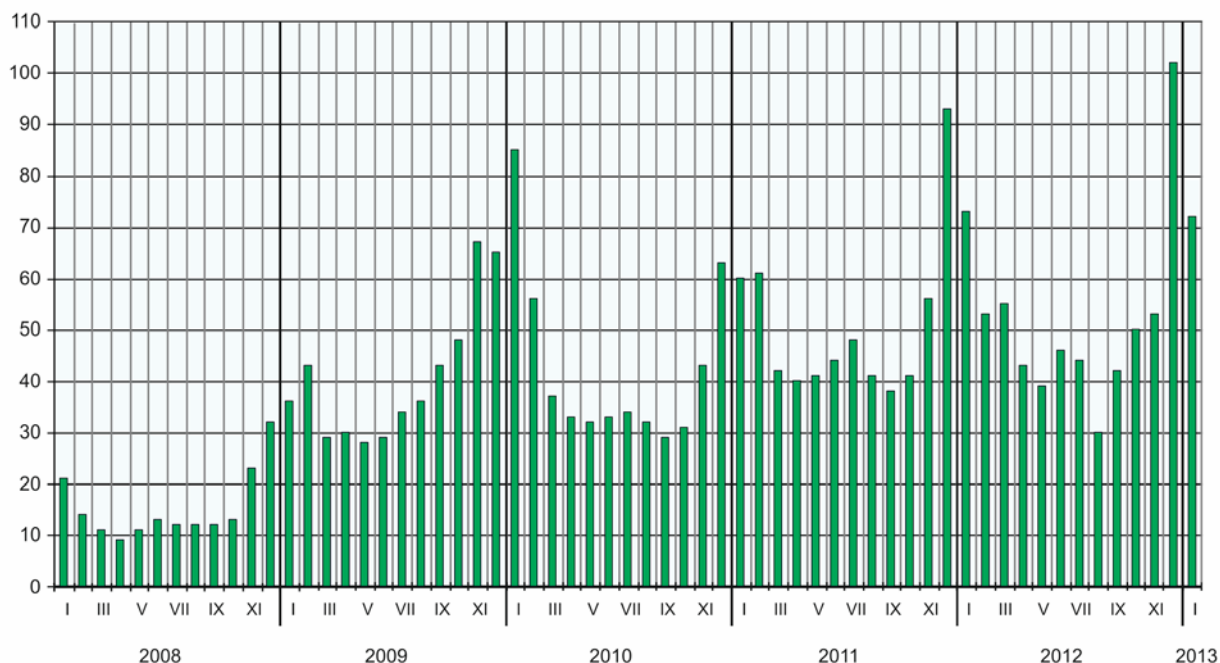
<sup>a</sup> Do długotrwale bezrobotnych zalicza się osoby pozostające w rejestrze powiatowego urzędu pracy łącznie przez okres ponad 12 miesięcy w okresie ostatnich 2 lat, z wyłączeniem okresów odbywania stażu i przygotowania zawodowego w miejscu pracy.

Bezrobotni będący w szczególnej sytuacji na rynku pracy w końcu stycznia 2013 r. stanowili 90,3% ogółu bezrobotnych (przed rokiem 90,5%). W skali roku zmniejszył się udział bezrobotnych w wieku do 25 roku życia (o 1,4 p.proc. do 20,6%) oraz bezrobotnych osób bez kwalifikacji zawodowych (o 0,4 p.proc. do 30,9%). Zwiększył się natomiast udział osób długotrwale bezrobotnych (o 1,2 p.proc. do 44,5%), udział osób bezrobotnych powyżej 50 roku życia (o 0,5 p.proc. do 22,2%) oraz osób samotnie wychowujących co najmniej jedno dziecko w wieku do 18 roku życia (o 0,3 p.proc. do 10,4%).

W styczniu 2013 r. do urzędów pracy zgłoszono 3748 ofert zatrudnienia, tj. o 1354 więcej niż przed miesiącem i o 622 oferty więcej niż w styczniu 2012 r. W końcu stycznia 2013 r. na 1 ofertę pracy przypadało 72 bezrobotnych (mniej niż przed miesiącem i przed rokiem odpowiednio o 30 i 1 osobę).

### BEZROBOTNI NA 1 OFERTĘ PRACY

Stan w końcu miesiąca



Z danych urzędów pracy wynika, że z końcem stycznia 2013 r. 27 zakładów pracy zapowiedziało zwolnienie w najbliższym czasie 516 pracowników (przed rokiem odpowiednio 14 zakładów, 339 pracowników).

\*\*\*

## WYNAGRODZENIA

W styczniu br. przeciętne miesięczne wynagrodzenie brutto w sektorze przedsiębiorstw wyniosło 3716,19 zł i było niższe o 0,2% od zanotowanego w analogicznym okresie ub. roku (przed rokiem wzrost odpowiednio o 9,4%) oraz o 4,0% niższe w porównaniu z grudniem ub. roku. W Polsce przeciętne miesięczne wynagrodzenie brutto w styczniu br. wyniosło 3680,30 zł i zwiększyło się o 0,4% w odniesieniu do stycznia 2011 r., a w stosunku do grudnia 2012 r. zmniejszyło się o 10,5%.

**DYNAMIKA PRZECIĘTNEGO MIESIĘCZNEGO WYNAGRODZENIA BRUTTO  
W SEKTORZE PRZEDSIĘBIORSTW**  
(przeciętna miesięczna 2010 = 100)



W porównaniu ze styczniem ub. roku spadek przeciętnego wynagrodzenia zanotowano m.in. w wytwarzaniu i zaopatrywaniu w energię elektryczną, gaz, parę wodną i gorącą wodę (o 31,1%), pozostałej działalności usługowej (o 12,5%) oraz w informacji i komunikacji (o 5,1%). Wzrost przeciętnego miesięcznego wynagrodzenia nastąpił m.in. w górnictwie i wydobywaniu (o 9,5%), administrowaniu i działalności wspierającej (o 8,6%) oraz w przetwórstwie przemysłowym (o 5,5%).

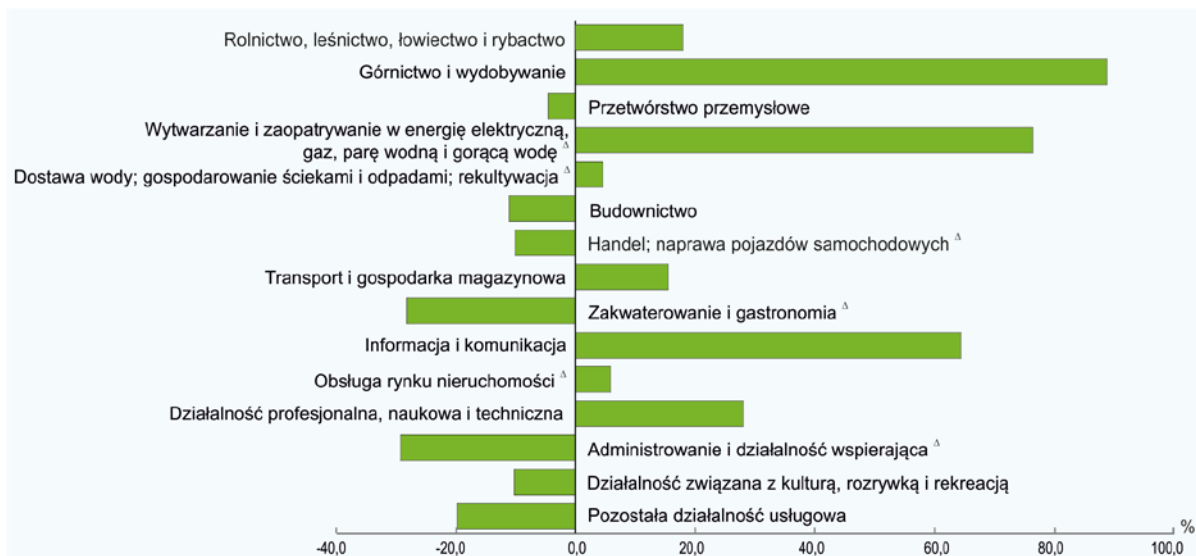
Przeciętne miesięczne wynagrodzenia brutto w sektorze przedsiębiorstw kształtowały się następująco:

| Wyszczególnienie  | I 2013         |              |
|---|----------------|--------------|
|   | w zł           | I 2012 = 100 |
| <b>O g ó ł e m</b> .....  | <b>3716,19</b> | <b>99,8</b>  |
| w tym:  |                |              |
| Przemysł .....  | 3779,05        | 96,4         |
| w tym:  |                |              |
| przetwórstwo przemysłowe .....  | 3549,78        | 105,5        |
| wytwarzanie i zaopatrywanie w energię elektryczną, gaz, parę wodną i gorącą wodę <sup>Δ</sup> ..... | 6557,58        | 68,9         |
| Budownictwo .....   | 3304,97        | 102,0        |
| Handel; naprawa pojazdów samochodowych <sup>Δ</sup> .....   | 3341,74        | 103,7        |
| Transport i gospodarka magazynowa .....   | 4296,18        | 104,2        |
| Zakwaterowanie i gastronomia <sup>Δ</sup> .....   | 2672,00        | 104,8        |
| Informacja i komunikacja .....  | 6110,10        | 94,9         |
| Obsługa rynku nieruchomości <sup>Δ</sup> .....  | 3936,68        | 104,6        |
| Działalność profesjonalna, naukowa i techniczna <sup>a</sup> .....                                  | 4757,03        | 99,8         |
| Administrowanie i działalność wspierająca <sup>Δ</sup> .....  | 2631,38        | 108,6        |

a Nie obejmuje działów: Badania naukowe i prace rozwojowe oraz Działalność weterynaryjna.



**ODCHYLENIA WZGLĘDNE PRZECIĘTNYCH MIESIĘCZNYCH WYNAGRODZEŃ BRUTTO  
OD ŚREDNIEGO WYNAGRODZENIA W WOJEWÓDZTWIE WEDŁUG SEKCJI W STYCZNIU 2013 R.**



\*\*\*

**CENY DETALICZNE**

Ceny detaliczne większości artykułów żywnościowych objętych badaniem w styczniu br. były wyższe niż w analogicznym okresie ub. roku.

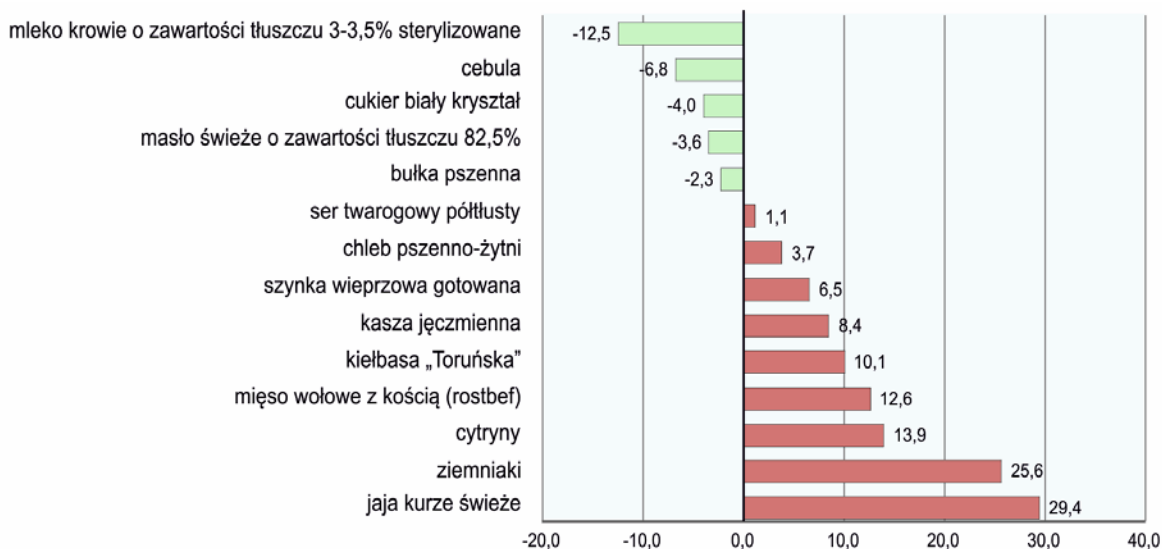
Wzrosły ceny artykułów w grupie „pieczywo i produkty zbożowe”, w tym najbardziej cena kaszy jęczmiennej (o 8,4%). Wzrosła także cena mąki „Poznańskiej” (o 3,9%), chleba pszenno-żytniego (3,7%) i ryżu (o 3,6%). Obniżeniu uległa natomiast cena bułki pszennej (o 2,3%).

Więcej niż w styczniu ub. roku konsumenci płacili również za mięso i wędliny. Więcej trzeba było zapłacić za mięso wołowe z kością – rostbef (o 12,6%), kurczęta patroszone (o 6,5%) oraz mięso wieprzowe z kością – schab środkowy (o 6,1%). Wśród badanych wędlin odnotowano wzrost ceny kielbasy „Toruńskiej” (o 10,1%), a także szynki wieprzowej gotowanej (o 6,5%) oraz kielbasy „Myśliwskiej” (o 3,0%).

W grupie „mleko, sery i jaja” znacznie więcej niż w styczniu ub. roku trzeba było zapłacić za jaja kurze świeże (o 29,4%). Natomiast cena mleka krowiego o zawartości tłuszczu 3-3,5% obniżyła się o 12,5%.

**ZMIANY CEN DETALICZNYCH WYBRANYCH ARTYKUŁÓW ŻYWNOŚCIOWYCH W STYCZNIU 2013 R.**

(wzrost/spadek w stosunku do analogicznego okresu roku poprzedniego)



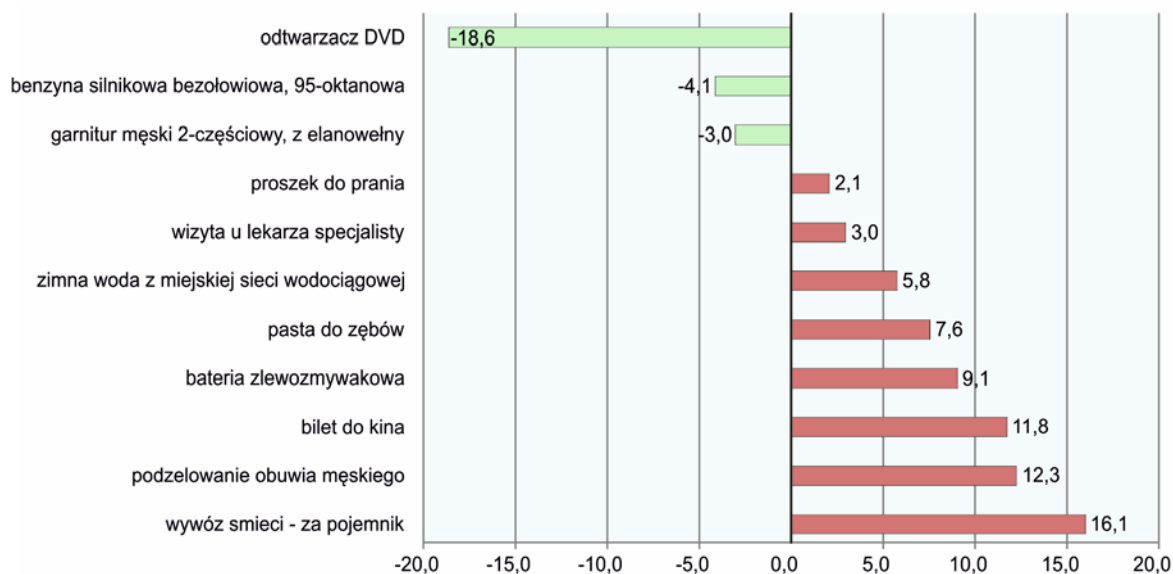
W grupie „oleje i pozostałe tłuszcze” nieznacznie wzrosła cena margaryny (o 0,5%), natomiast obniżyła się cena masła świeżego o zawartości tłuszczu ok. 82,5% (o 3,6%) i oleju rzepakowego produkcji krajowej (o 3,0%).

Wśród pozostałych artykułów żywnościowych odnotowano wzrost ceny herbaty „Madras” (o 5,6%) i czekolady mlecznej (o 5,2%). Cena cukru białego kryształ uległa obniżeniu o 4,0%.

W grupie „warzywa i owoce” najbardziej wzrosła cena ziemniaków (o 25,6%) i cytryn (o 13,9%), natomiast cena cebuli i marchwi obniżyła się odpowiednio o 6,8% i 1,8%.

### ZMIANY CEN DETALICZNYCH WYBRANYCH ARTYKUŁÓW NIEŻYWNOŚCIOWYCH I USŁUG KONSUMPCYJNYCH W STYCZNIU 2013 R.

(wzrost/spadek w stosunku do analogicznego okresu roku poprzedniego)



W porównaniu ze styczniem 2012 r. wzrosły ceny usług konsumpcyjnych. Wśród usług związanych z użytkowaniem mieszkania zanotowano wzrost opłat za wywóz śmieci – za pojemnik (o 16,1%), zimną wodę (o 5,8%) oraz za ciepłą wodę (o 1,5%).

Wzrosły także ceny produktów i usług związanych z transportem. Więcej należało zapłacić za bilet normalny na przejazd jednorazowy autobusem miejskim (o 5,8%), za przejazd taksówką osobową (o 3,0%), natomiast cena benzyny silnikowej bezołowiowej, 95-oktanowej obniżyła się o 4,1%.

W skali roku odnotowano również wzrost cen za pozostałe usługi. Cena za podzielowanie obuwia męskiego wzrosła o 12,3%, za oczyszczenie chemiczne garnituru męskiego 2-częściowego o 6,5%, za strzyżenie włosów męskich o 5,5%, a za wizytę u lekarza specjalisty o 3,0%.

Więcej niż przed rokiem konsumenci płacili także za bilet do kina (o 11,8%) i za gazetę – dziennik lokalny (o 5,8%).

\*\*\*

## ROLNICTWO

Na rynku rolnym województwa w styczniu 2013 r., w porównaniu ze styczniem 2012 r., z pośród głównych produktów rolnych wzrosły przeciętne ceny skupu pszenicy, bydła rzeźnego i drobiu, natomiast uległy obniżeniu ceny żyta, trzody chlewnej i mleka. W porównaniu z grudniem 2012 r. wzrosły ceny pszenicy, drobiu i ziemniaków, a zmalały żywca wołowego i wieprzowego oraz mleka.

W styczniu br. średnia temperatura powietrza na obszarze województwa pomorskiego wyniosła minus 2,2°C i była niższa od średniej z lat 1971-2000 o 1,7°C, przy czym maksymalna temperatura wyniosła 9,4°C (Ustka), a minimalna – minus 15,4°C (Chojnice). Średnia suma opadów atmosferycznych (48,4 mm) stanowiła 129,3% normy z wielolecia<sup>1</sup>. Liczba dni z opadami, w zależności od regionu, wyniosła od 15 do 19.

Stan ozimin w styczniu br. był dobry, rośliny znajdowały się w głębokim spoczynku zimowym. Dodatnie temperatury utrzymujące się przez kilka dni pod koniec 2012 r. i na początku 2013 r. nie spowodowały w naszym regionie ruszenia wegetacji. Zieleń była intensywna, nie odnotowano widocznych przebarwień świadczących o pogorszeniu się stanu roślin.

Skup zbóż<sup>a</sup> kształtował się następująco:

| Wyszczególnienie                            | VII 2012-I 2013 |   | I 2013   |              |                |
|---|-----------------|---|----------|--------------|----------------|
|   | w tys. t        | analogiczny okres roku poprzedniego = 100 | w tys. t | I 2012 = 100 | XII 2012 = 100 |
| Ziarno zbóż podstawowych <sup>b</sup> ..... | 510,0           | 103,3                                     | 24,4     | 54,9         | 77,8           |
| w tym:                                      |                 |   |          |              |                |
| pszenica .....                              | 336,1           | 88,6                                      | 17,8     | 53,0         | 71,0           |
| żyto .....                                  | 73,7            | 186,6                                     | 1,4      | 36,0         | 41,1           |

a Bez skupu realizowanego przez osoby fizyczne. b Obejmuje: pszenicę, żyto, jęczmień, owies i pszenżyto; łącznie z mieszankami zbożowymi bez ziarna siewnego.

**Skup zbóż podstawowych** (z mieszankami zbożowymi, bez ziarna siewnego) w okresie lipiec 2012 r.-styczeń 2013 r. wyniósł 510,0 tys. t i był o 3,3% wyższy niż odpowiednio rok wcześniej. Pszenicy skupiono o 11,4% mniej niż przed rokiem, a żyta o 86,6% więcej. W styczniu 2013 r. skup zbóż zmniejszył się zarówno w skali miesiąca, jak i roku (odpowiednio o 22,2% i o 45,1%), w tym skup pszenicy i żyta był mniejszy zarówno w skali miesiąca (odpowiednio o 29,0% i o 58,9%), jak i roku (odpowiednio o 47,0% i o 64,0%).

Skup podstawowych produktów zwierzęcych<sup>a</sup> kształtował się następująco:

| Wyszczególnienie                 | I 2013   |              |                |
|----------------------------------|----------|--------------|----------------|
|                                  | w tys. t | I 2012 = 100 | XII 2012 = 100 |
| Żywiec rzeźny <sup>b</sup> ..... | 12,5     | 107,9        | 109,5          |
| w tym:                           |          |              |                |
| bydło (bez cieląt) .....         | 0,6      | 94,3         | 95,7           |
| trzoda chlewna .....             | 8,3      | 110,5        | 108,6          |
| drób .....                       | 3,6      | 104,3        | 114,4          |
| Mleko <sup>c</sup> .....         | 20,4     | 93,9         | 102,3          |

a Bez skupu realizowanego przez osoby fizyczne. b Obejmuje: bydło, cielęta, trzodę chlewną, owce, konie i drób; w wadze żywej. c W milionach litrów.

W styczniu 2013 r. producenci z województwa pomorskiego dostarczyli do skupu 12,5 tys. t **żywca rzeźnego** (w wadze żywej), tj. więcej niż przed miesiącem i przed rokiem (odpowiednio o 9,5% i o 7,9%). Zarówno w skali miesiąca, jak i roku zwiększył się skup trzody chlewnej i drobiu, a zmniejszyła się podaż bydła rzeźnego.

**Skup mleka** w grudniu 2013 r. wyniósł 20,4 mln l i był wyższy niż przed miesiącem o 2,3%, a niższy niż przed rokiem o 6,1%.

<sup>1</sup> Przeciętne wartości temperatur i opadów obliczono jako średnie arytmetyczne przeciętnych miesięcznych wartości z trzech stacji hydrologiczno-meteorologicznych Instytutu Meteorologii i Gospodarki Wodnej zlokalizowanych w Chojnicach, Gdańsku i Ustce.

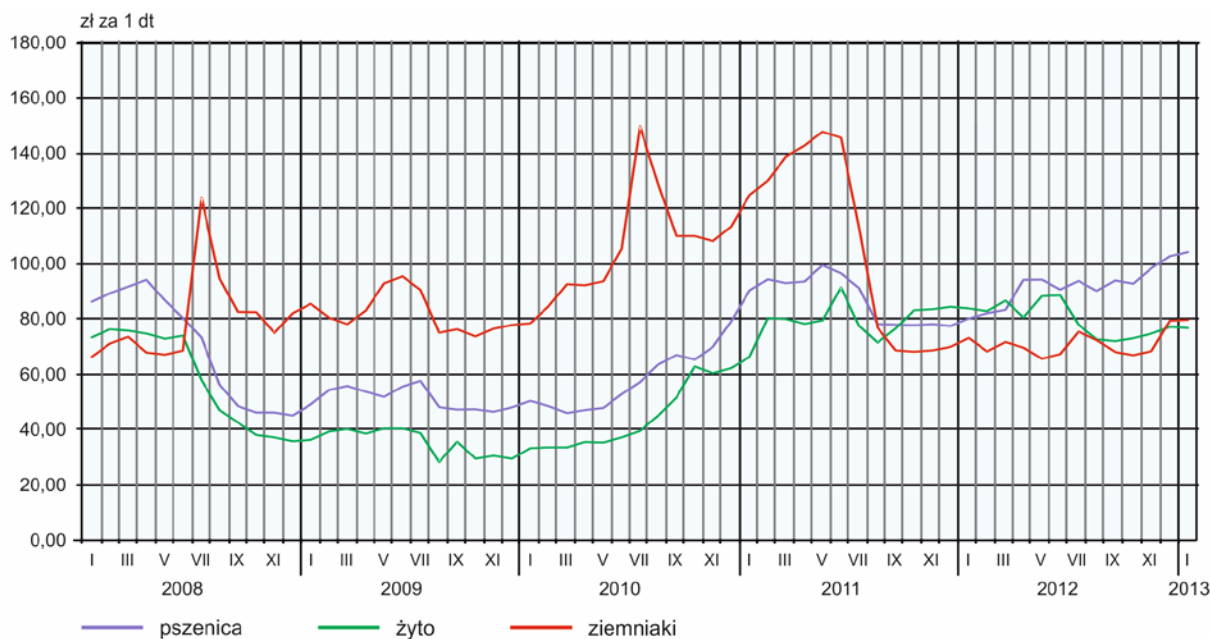
Przeciętne ceny podstawowych produktów rolnych kształtowały się następująco:

| Wyszczególnienie                     | Ceny w skupie |              |                | Ceny na targowiskach |              |                |
|--------------------------------------|---------------|--------------|----------------|----------------------|--------------|----------------|
|                                      | I 2013        |              |                | I 2013               |              |                |
|                                      | zł            | I 2012 = 100 | XII 2012 = 100 | zł                   | I 2012 = 100 | XII 2012 = 100 |
| Ziarno zbóż <sup>a</sup> za 1 dt:    |               |              |                |                      |              |                |
| pszenica .....                       | 103,81        | 130,2        | 101,4          | 102,00               | 114,9        | 103,3          |
| żyto .....                           | 76,26         | 91,5         | 99,4           | •                    | x            | x              |
| Ziemniaki <sup>b</sup> za 1 dt ..... | 46,84         | x            | 113,4          | 79,25                | 109,1        | 100,4          |
| Żywiec rzeźny za 1 kg wagi żywej:    |               |              |                |                      |              |                |
| w tym:                               |               |              |                |                      |              |                |
| bydło (bez cieląt) .....             | 6,10          | 102,5        | 98,9           | •                    | x            | x              |
| trzoda chlewna .....                 | 4,93          | 97,2         | 96,3           | •                    | x            | x              |
| drób .....                           | 3,88          | 102,9        | 104,3          | •                    | x            | x              |
| Prosię na chów za 1 szt.             | •             | x            | x              | 141,67               | 107,1        | x              |
| Mleko za 1 hl .....                  | 125,26        | 98,0         | 99,0           | •                    | x            | x              |

a W skupie bez ziarna siewnego. b Na targowiskach – jadalne.

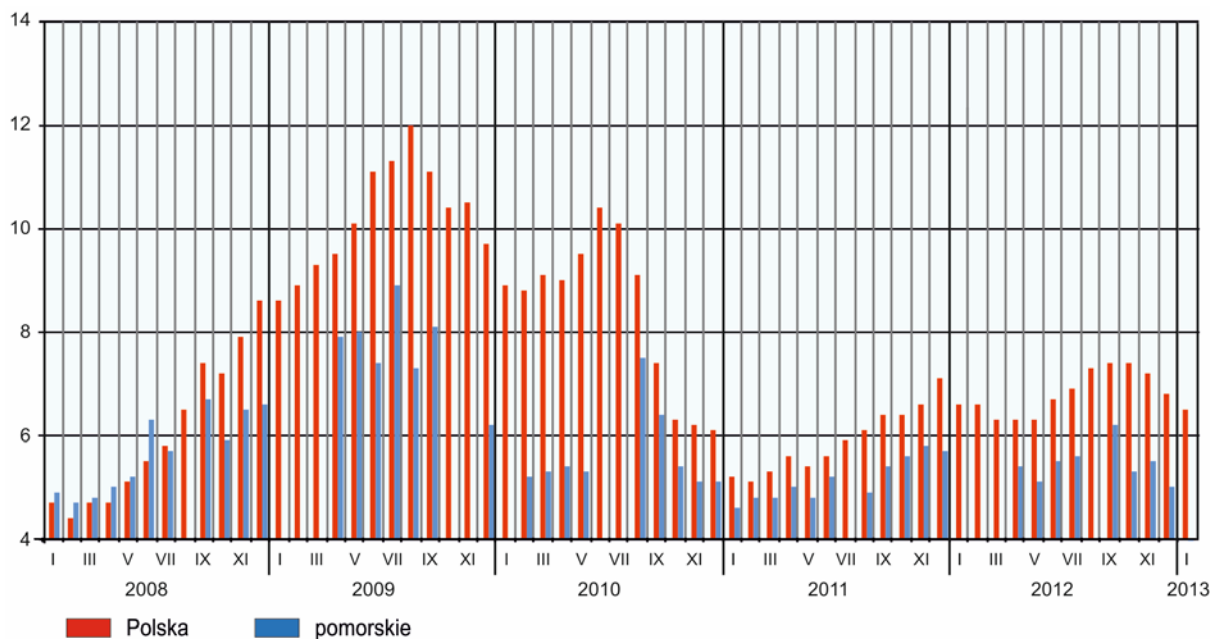
W styczniu 2013 r. producenci z województwa pomorskiego uzyskiwali wyższe niż przed miesiącem i przed rokiem ceny za dostarczoną do skupu **pszenicę** (odpowiednio o 1,4% i o 30,2%) natomiast niższe za **żyto** (odpowiednio o 0,6% i o 8,5%). W obrocie targowiskowym w stosunku do poprzedniego miesiąca, jak i w skali roku odnotowano wzrost cen pszenicy (odpowiednio o 3,3% i o 114,9%).

#### PRZECIĘTNE CENY SKUPU ZBÓŻ I TARGOWISKOWE CENY ZIEMNIAKÓW JADALNYCH



W styczniu br. przeciętna cena ziemniaków kształtowała się na poziomie 46,84 zł/dt i wzrosła w stosunku do grudnia ub. roku o 13,4%. Na targowiskach przeciętna cena **ziemniaków jadalnych** w styczniu br. wyniosła 79,25 zł/dt i była wyższa niż przed miesiącem i przed rokiem (odpowiednio o 0,4% i o 9,1%).

**RELACJA PRZECIĘTNYCH CEN SKUPU ŻYWCA WIEPRZOWEGO  
DO PRZECIĘTNYCH CEN ŻYTA NA TARGOWISKACH**



W styczniu 2013 r. przeciętna cena skupu **żywca wieprzowego** kształtowała się na poziomie 4,93 zł za 1 kg i zmniejszyła się w skali miesiąca, jak i w ujęciu rocznym odpowiednio o 3,7% i o 2,8%.

Pogłowie świń według stanu w końcu listopada 2012 r. kształtowało się następująco:

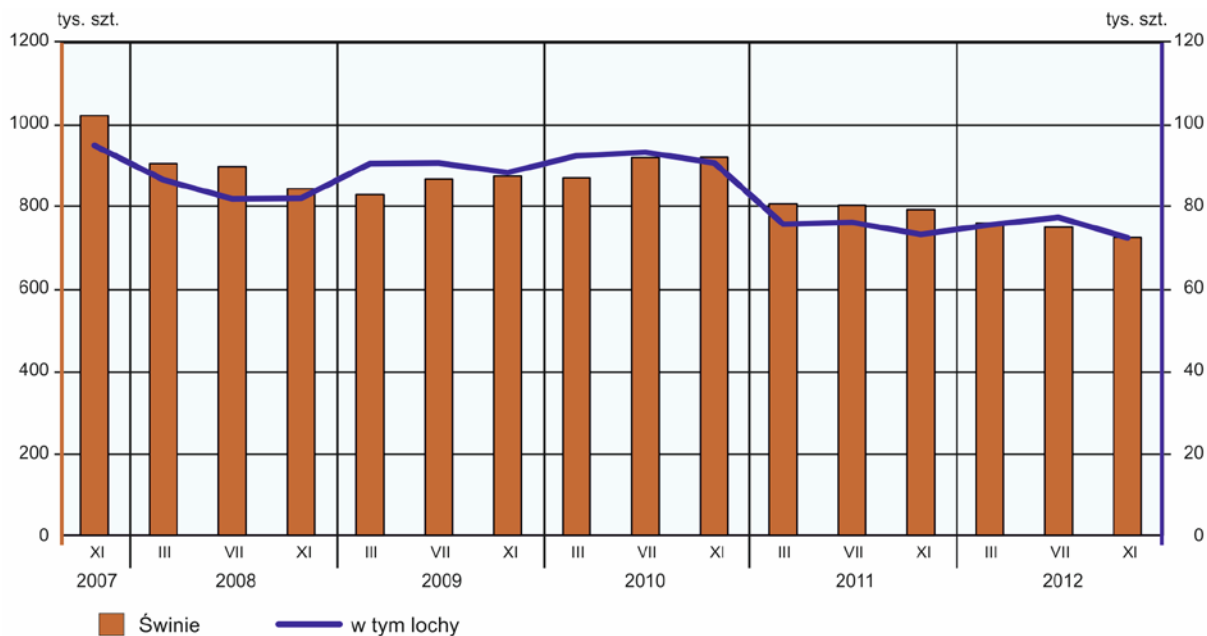
| Wyszczególnienie                          | W sztukach    | W odsetkach  | XI 2011 = 100 |
|---|---------------|--------------|---------------|
| <b>O g ó ł e m</b> .....                  | <b>720209</b> | <b>100,0</b> | <b>91,5</b>   |
| Prosięta o wadze do 20 kg .....           | 217466        | 30,2         | 86,6          |
| Warchlaki o wadze od 20 kg do 50 kg ..... | 199492        | 27,7         | 104,3         |
| Trzoda chlewna o wadze 50 kg i więcej:    |               |              |               |
| na ubój .....                             | 229662        | 31,9         | 85,0          |
| na chów .....                             | 73589         | 10,2         | 99,1          |
| w tym lochy .....                         | 71987         | 10,0         | 98,9          |
| w tym prośne .....                        | 46293         | 6,4          | 97,8          |

Wyniki reprezentacyjnego badania pogłowia świń przeprowadzonego w końcu listopada 2012 r. wskazują na utrzymanie się, notowanego od początku 2012 r., trendu spadkowego w chowie świń.

W końcu listopada 2012 r. pogłowie świń liczyło 720,2 tys. szt. i było o 8,5% mniejsze niż w listopadzie 2011 r. i o 3,3% mniejsze niż w lipcu 2012 r. Pogłowie loch na chów, którego wielkość świadczy o nastawieniach produkcyjnych w chowie świń i jednocześnie określa aktualne możliwości reprodukcyjne stada, zmniejszyło się. W skali roku spadek liczby macior wyniósł 1,1%, w tym pogłowie loch prośnych zmniejszyło się o 2,2%. W porównaniu z wynikami badania z lipca 2012 r. odnotowano spadek stanów wynoszący odpowiednio 6,4% i 6,2%. Pogłowie grup decydujących o wielkości produkcji, tj. warchlaków i świń o wadze 50 kg i więcej z przeznaczeniem na ubój (tuczników) w ujęciu rocznym zmniejszyło się łącznie o 7,0%, a w stosunku do lipca 2012 r. wzrosło o 4,5%. Rozpatrując te grupy oddzielnie można stwierdzić, porównując wyniki badań przeprowadzonych we wskazanych okresach, że pogłowie warchlaków zwiększyło się odpowiednio o 4,3% i 18,0%, a pogłowie tuczników zmniejszyło się o 15,0% w skali roku i o 4,9% w stosunku do lipca 2012 r. Stado prosiąt liczyło 217,5 tys. szt., tj. o 13,4% mniej niż przed rokiem i o 14,9% mniej niż w lipcu 2012 r.

## POGŁOWIE ŚWIŃ

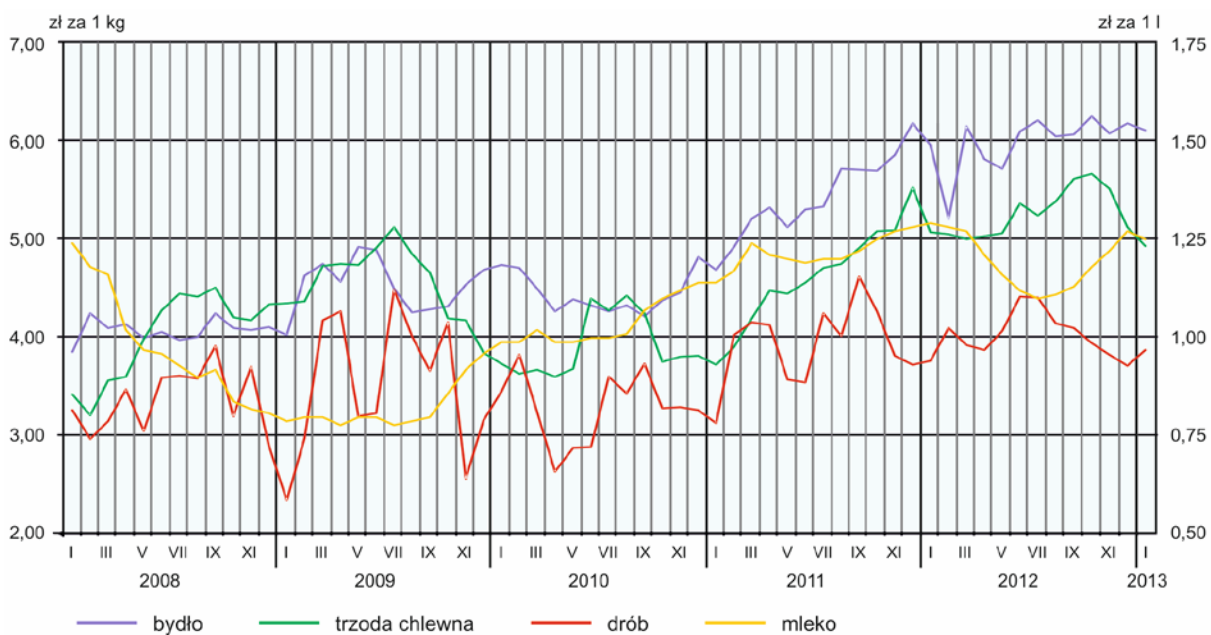
Stan w końcu miesiąca



Średnia cena skupu **żywca drobiowego** w styczniu 2013 r. wyniosła 3,88 zł/kg i zwiększyła się o 4,3% w porównaniu z poprzednim miesiącem i o 2,9% w stosunku do analogicznego okresu 2012 r.

W styczniu 2012 r. przeciętna cena skupu **żywca wołowego** kształtowała się na poziomie 6,10 zł/kg, tj. w porównaniu z grudniem 2012 r. obniżyła się o 1,1%, a w skali roku wzrosła o 2,5%.

## PRZECIĘTNE CENY SKUPU ŻYWCA I MLEKA



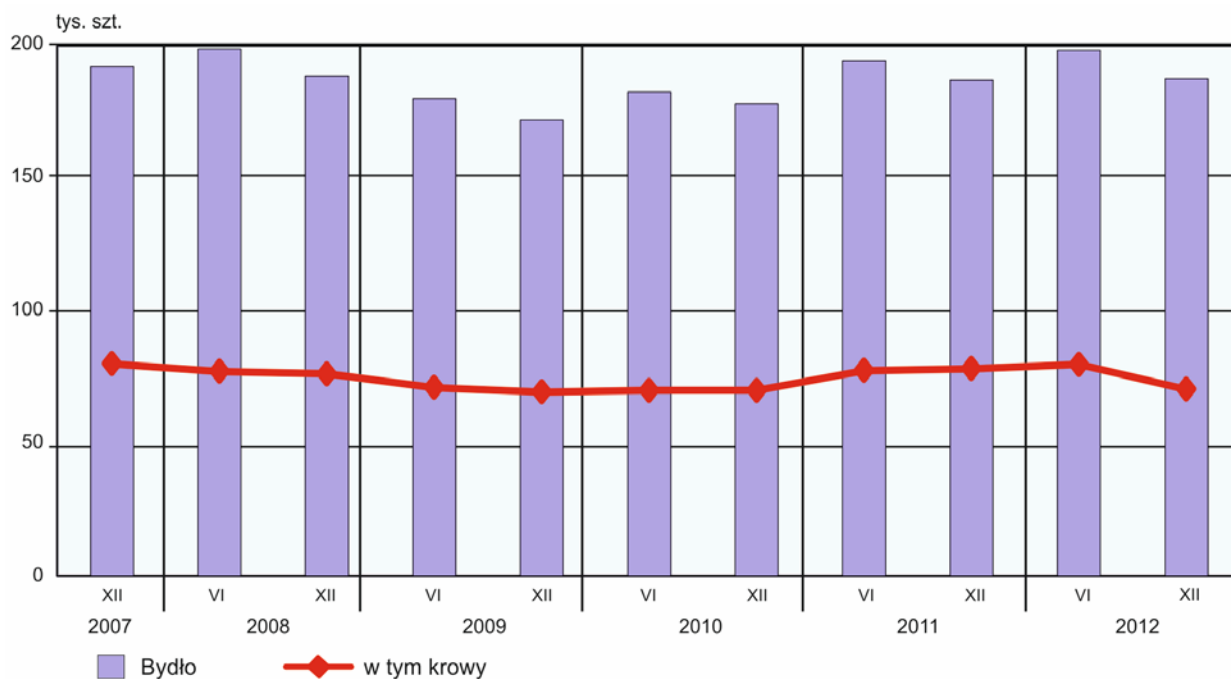
Średnia cena **mleka** w skupie ukształtowała się na poziomie 125,26 zł za 1 hl i była niższa niż przed miesiącem i przed rokiem odpowiednio o 1,0% i o 2,0%.

Pogłowie bydła według stanu w grudniu 2012 r. kształtowało się następująco:

| Wyszczególnienie                     | W sztukach    | W odsetkach  | XII 2011 = 100 |
|--------------------------------------|---------------|--------------|----------------|
| <b>O g ó ł e m</b> .....             | <b>187948</b> | <b>100,0</b> | <b>100,3</b>   |
| Cielęta w wieku poniżej 1 roku ..... | 54093         | 28,8         | 102,1          |
| Młode bydło w wieku 1-2 lat .....    | 52745         | 28,1         | 116,9          |
| Bydło w wieku 2 lata i więcej .....  | 81110         | 43,1         | 90,9           |
| w tym krowy .....                    | 70503         | 37,5         | 90,0           |

Wyniki reprezentacyjnego badania pogłowia bydła przeprowadzonego w grudniu 2012 r. wskazują na niewielki wzrost w skali roku liczebności stada bydła. W grudniu 2012 r. pogłowie bydła liczyło 187,9 tys. sztuk i było o 0,3% wyższe niż przed rokiem i o 5,3% mniejsze niż w czerwcu 2012 r. Pogłowie krow, którego wielkość świadczy o nastawieniach produkcyjnych w chowie bydła i jednocześnie określa aktualne możliwości reprodukcyjne stada, zmniejszyło się w skali roku o 10,0%, a w porównaniu z wynikami badania z czerwca 2012 r. odnotowano spadek wynoszący 11,8%. Stado cieląt liczyło 54,1 tys. sztuk, tj. o 2,1% więcej niż w grudniu 2011 r. i o 6,9% mniej niż w czerwcu 2012 r.

#### POGŁOWIE BYDŁA Stan na początku miesiąca



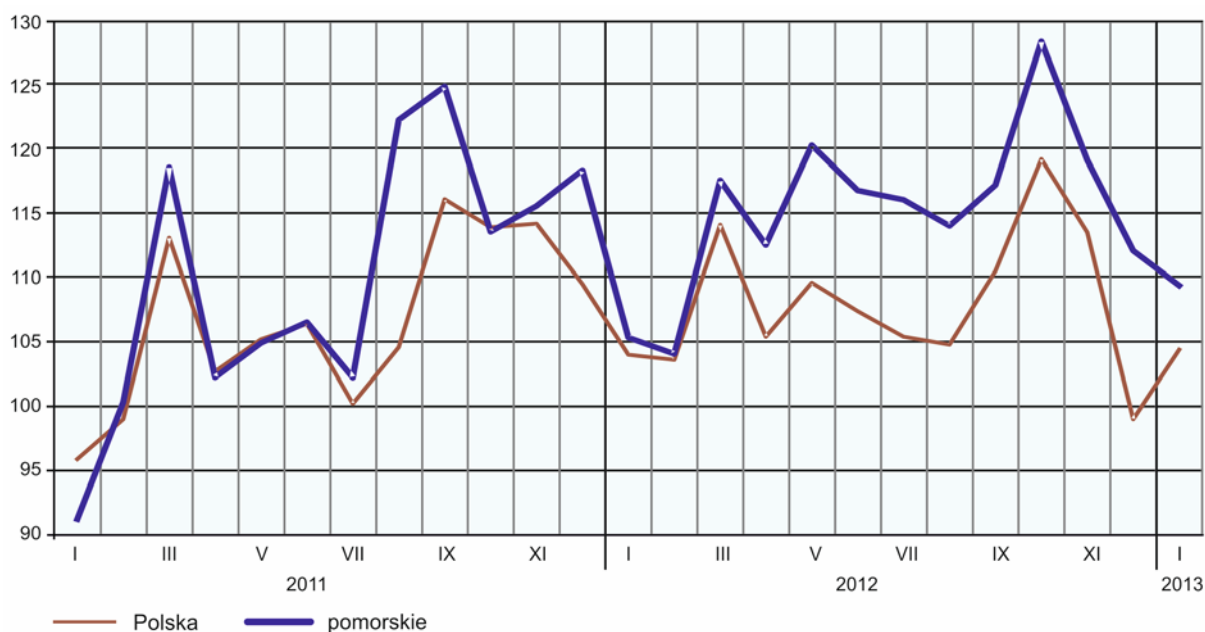
\*\*\*

## PRZEMYSŁ I BUDOWNICTWO

**Produkcja sprzedana przemysłu** w styczniu 2013 r. osiągnęła wartość 6021,7 mln zł (w cenach bieżących), co oznacza w cenach stałych wzrost o 3,8% w skali roku i spadek o 2,4% w stosunku do poprzedniego miesiąca. W styczniu 2013 r. w skali roku odnotowano spadek **produkcji budowlano-montażowej**, który wyniósł 13,6% (w cenach bieżących).

## DYNAMIKA PRODUKCJI SPRZEDANEJ PRZEMYSŁU

(przeciętna miesięczna 2010 = 100; ceny stałe)



W styczniu br., w porównaniu ze styczniem ub. roku, odnotowano wzrost o 2,0% produkcji sprzedanej w przetwórstwie przemysłowym (w cenach stałych), której udział (w cenach bieżących) w produkcji przemysłowej ogółem w województwie wyniósł 87,0%. W przemyśle wzrost produkcji sprzedanej w skali roku odnotowano również w sekcji wytwarzanie i zaopatrywanie w energię elektryczną, gaz, parę wodną i gorącą wodę (o 24,0%). Udział produkcji tej sekcji (w cenach bieżących) w styczniu 2013 r. stanowił 9,9% produkcji przemysłowej województwa.

W 14 spośród 29 działów przemysłu odnotowano wyższy niż w styczniu 2012 r. poziom produkcji sprzedanej w cenach stałych. Wzrost sprzedaży w skali roku odnotowano m.in. w produkcji sprzedanej wyrobów z drewna, korka, słomy i wikliny (o 59,7%), w produkcji wyrobów z metali (o 29,5%) oraz w produkcji artykułów spożywczych (o 15,5%). Spadek natomiast miał miejsce m.in. w produkcji komputerów, wyrobów elektronicznych i optycznych (o 32,5%), pozostałego sprzętu transportowego (o 29,3%), pojazdów samochodowych, przyczep i naczep (o 8,5%), chemikaliów i wyrobów chemicznych (o 7,3%) oraz wyrobów z gumy i tworzyw sztucznych (o 1,9%).

Dynamika (w cenach stałych) i struktura (w cenach bieżących) produkcji sprzedanej przemysłu kształtowały się następująco:

| Wyszczególnienie   | I 2013                                    |              |
|--|---|--------------|
|  | analogiczny okres roku poprzedniego = 100 | w odsetkach  |
| <b>Ogółem</b> .....  | <b>103,8</b>                              | <b>100,0</b> |
| w tym:   |   |              |
| Przetwórstwo przemysłowe .....   | 102,0                                     | 87,0         |
| w tym produkcja:   |   |              |
| artykułów spożywczych .....  | 115,5                                     | 10,2         |
| wyrobów z drewna, korka, słomy i wikliny <sup>Δ</sup> .....  | 159,7                                     | 2,8          |
| chemikaliów i wyrobów chemicznych .....  | 92,7                                      | 1,7          |
| wyrobów z gumy i tworzyw sztucznych .....  | 98,1                                      | 3,1          |
| wyrobów z metali <sup>Δ</sup> .....  | 129,5                                     | 5,2          |
| komputerów, wyrobów elektronicznych i optycznych   | 67,5                                      | 5,8          |
| maszyn i urządzeń <sup>Δ</sup> .....   | 99,8                                      | 2,5          |
| pojazdów samochodowych, przyczep i naczep <sup>Δ</sup> .....   | 91,5                                      | 1,6          |
| pozostałego sprzętu transportowego .....   | 70,7                                      | 1,9          |
| Wytwarzanie i zaopatrywanie w energię elektryczną,<br>gaz, parę wodną i gorącą wodę <sup>Δ</sup> ..... | 124,0                                     | 9,9          |



W porównaniu z grudniem 2012 r. produkcja sprzedana w cenach stałych w przetwórstwie przemysłowym była niższa o 4,5%, natomiast w wytwarzaniu i zaopatrywaniu w energię elektryczną, gaz, parę wodną i gorącą wodę wyższa o 13,1%.

Wydajność pracy w przemyśle, mierzona produkcją sprzedaną na 1 zatrudnionego, w styczniu 2013 r. wyniosła 46,4 tys. zł (w cenach bieżących) i była o 3,7% (w cenach stałych) wyższa niż przed rokiem, przy wyższym o 0,1% przeciętnym zatrudnieniu i niższym o 3,6% przeciętnym miesięcznym wynagrodzeniu brutto.

**Produkcja sprzedana budownictwa** (w cenach bieżących) w styczniu 2013 r. wyniosła 428,0 mln zł i była o 9,9% niższa niż w styczniu 2012 r.

Wydajność pracy w budownictwie, mierzona produkcją sprzedaną na 1 zatrudnionego wyniosła (w cenach bieżących) 14,7 tys. zł i była niższa w stosunku do analogicznego miesiąca 2012 r. o 3,0%. W styczniu 2013 r. w skali roku przeciętne zatrudnienie w budownictwie było niższe o 7,2%, natomiast przeciętne miesięczne wynagrodzenie brutto wzrosło o 2,0%.

**Produkcja budowlano-montażowa** (w cenach bieżących) ukształtowała się na poziomie 197,2 mln zł i stanowiła 46,1% ogółu produkcji sprzedanej budownictwa. W stosunku do grudnia 2012 r. produkcja budowlano-montażowa zmniejszyła się o 63,0%, a w odniesieniu do stycznia 2012 r. o 13,6%.

W porównaniu z grudniem 2012 r. spadek produkcji budowlano-montażowej dotyczył grupy podmiotów, których podstawowym rodzajem działalności jest wykonywanie robót związanych z budową obiektów inżynierii lądowej i wodnej – o 70,0%, podmiotów specjalizujących się w wykonywaniu robót budowlanych specjalistycznych – o 69,2% oraz podmiotów, których podstawowym rodzajem działalności są roboty budowlane związane ze wznoszeniem budynków – o 52,7%.

Dynamika i struktura produkcji budowlano-montażowej (w cenach bieżących) kształtowały się następująco:

| Wyszczególnienie  | I 2013                                    |              |
|---|---|--------------|
|   | analogiczny okres roku poprzedniego = 100 | w odsetkach  |
| <b>O g ó ł e m</b> .....                                      | <b>86,4</b>                               | <b>100,0</b> |
| Budowa budynków <sup>Δ</sup> .....                            | 110,8                                     | 50,7         |
| Budowa obiektów inżynierii lądowej i wodnej <sup>Δ</sup> .... | 81,7                                      | 36,0         |
| Roboty budowlane specjalistyczne .....                        | 51,2                                      | 13,3         |

W styczniu 2013 r. w skali roku odnotowano spadek produkcji budowlano-montażowej w podmiotach wykonujących głównie roboty budowlane specjalistyczne (o 48,8%) oraz w podmiotach, których podstawowym rodzajem działalności jest budowa obiektów inżynierii lądowej i wodnej (o 18,3%). Natomiast w podmiotach specjalizujących się w robotach budowlanych związanych ze wznoszeniem budynków produkcja budowlano-montażowa wzrosła o 10,8%.

\*\*\*

## BUDOWNICTWO MIESZKANIOWE

W styczniu 2013 r. w porównaniu z analogicznym miesiącem 2012 r. odnotowano spadek liczby mieszkań oddanych do użytkowania (o 13,7%), mieszkań, na realizację których wydano pozwolenia (o 19,4%) oraz mieszkań, których budowę rozpoczęto (o 71,7%).

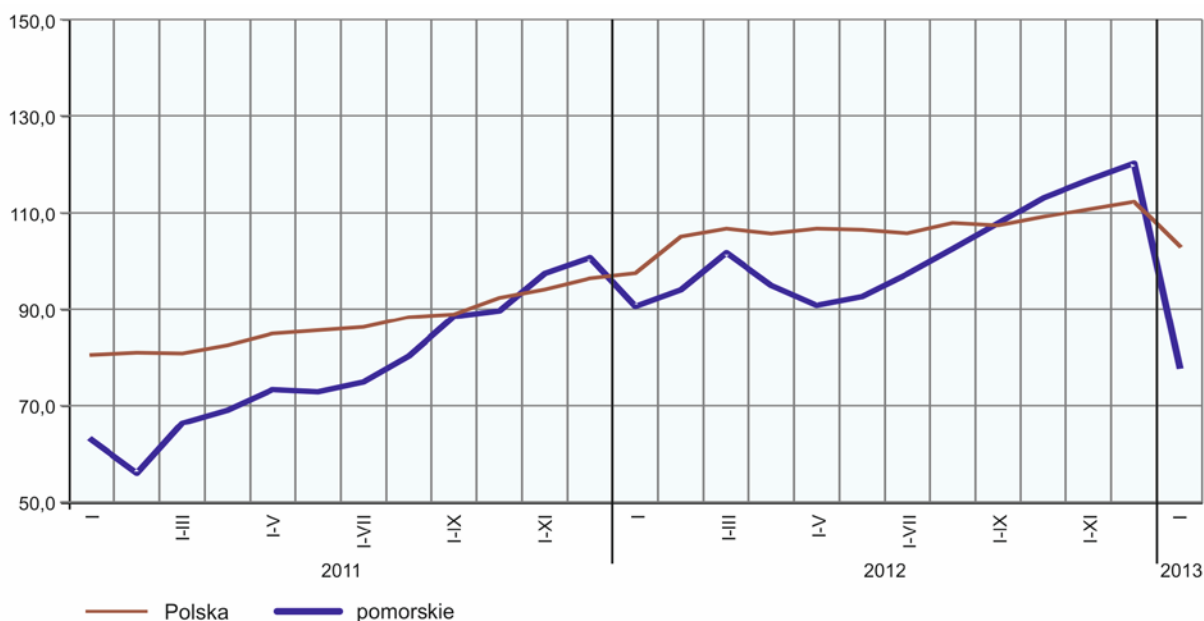
Według wstępnych danych<sup>1</sup> w styczniu 2013 r. **przekazano do użytkowania** 880 mieszkań (tj. o 140 mieszkań mniej niż w styczniu 2012 r.), w tym 448 mieszkań (50,9% ogólnej liczby oddanych mieszkań) przekazali inwestorzy indywidualni, a 340 (38,6%) deweloperzy (w 2012 r. udziały te wynosiły odpowiednio 52,3% i 35,4%). Nie oddano do użytkowania nowych mieszkań społecznych czynszowych i komunalnych. Efekty budownictwa mieszkaniowego uzyskane w województwie pomorskim w styczniu 2013 r. stanowiły 6,7% efektów krajowych.

Liczba mieszkań oddanych do użytkowania w styczniu 2013 r. kształtowała się następująco:

| Wyszczególnienie                           | Mieszkania oddane do użytkowania |              |              | Przeciętna powierzchnia użytkowa 1 mieszkania w m <sup>2</sup> |
|--|----------------------------------|--------------|--------------|--|
|  | w liczbach bezwzględnych         | w odsetkach  | I 2012 = 100 |  |
| <b>O g ó ł e m</b> .....                   | <b>880</b>                       | <b>100,0</b> | <b>86,3</b>  | <b>104,4</b>   |
| Indywidualne .....                         | 448                              | 50,9         | 84,1         | 151,0  |
| Przeznaczone na sprzedaż lub wynajem ..... | 340                              | 38,6         | 94,2         | 56,5   |
| Spółdzielcze .....                         | 48                               | 5,5          | 38,4         | 53,4   |
| Zakładowe .....                            | 44                               | 5,0          | 4400,0       | 55,1   |

#### DYNAMIKA MIESZKAŃ ODDANYCH DO UŻYTKOWANIA

(analogiczny okres 2010 = 100)

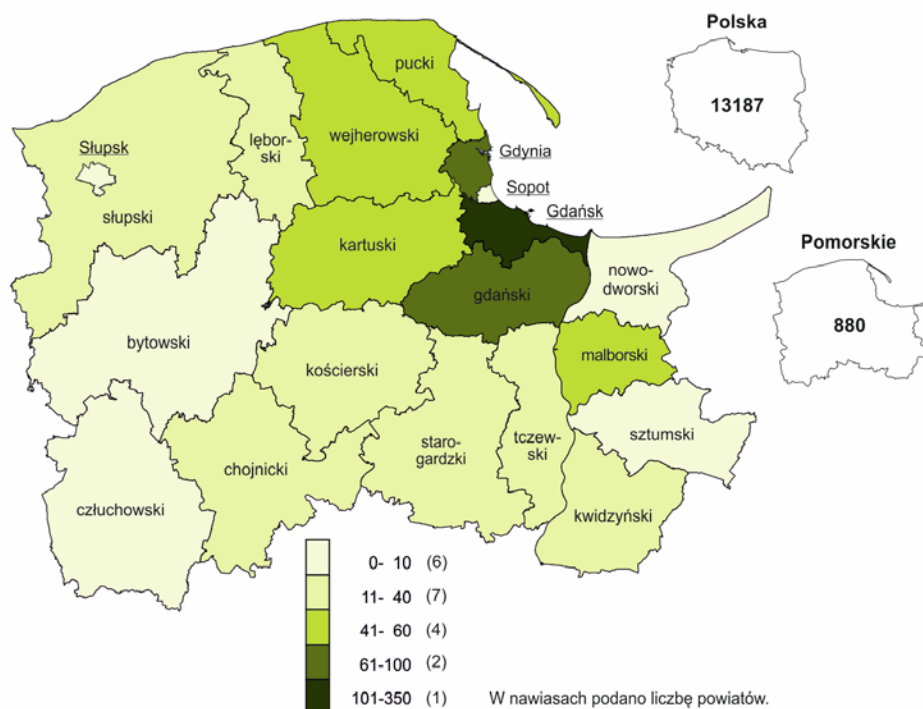


**Przeciętna powierzchnia mieszkania** oddanego do użytkowania w styczniu 2013 r. wyniosła 104,4 m<sup>2</sup> i była o 3,6% większa niż w analogicznym miesiącu 2012 r. W porównaniu do stycznia ub. roku większe mieszkania występowały w budownictwie indywidualnym i spółdzielczym. Mniejsze natomiast powstały w budownictwie zakładowym oraz u deweloperów.

W styczniu br. najwięcej mieszkań przekazano do użytkowania w Gdańsku (340) oraz w Gdyni (94), a najmniej w powiecie nowodworskim (4) oraz bytowskim (5 mieszkań).

<sup>1</sup> Dane meldunkowe – mogą ulec zmianie po opracowaniu sprawozdań kwartalnych.

## MIESZKANIA ODDANE DO UŻYTKOWANIA WEDŁUG POWIATÓW W STYCZNIU 2013 R.



Mieszkania o największej przeciętnej powierzchni użytkowej powstały w powiecie kościerskim (170,3 m<sup>2</sup>) i słupskim (167,5 m<sup>2</sup>). Najmniejsze (poniżej 100 m<sup>2</sup>) wybudowano m.in. w Gdańsku (65,5 m<sup>2</sup>) oraz w Gdyni (71,6 m<sup>2</sup>).

W styczniu 2013 r. odnotowano spadek w ujęciu rocznym zarówno liczby mieszkań, na których budowę wydały pozwolenia starostwa powiatowe (o 19,4% do 404), jak i liczby mieszkań, których budowę rozpoczęto (o 71,7% do 200). Większość mieszkań, na których budowę wydano pozwolenia oraz mieszkań, których budowę rozpoczęto stanowiły inwestycje budownictwa indywidualnego (odpowiednio 54,0% i 79,0%).

Liczba mieszkań, na budowę których uzyskano pozwolenia i mieszkań, których budowę rozpoczęto w styczniu 2013 r. kształtowała się następująco:

| Wyszczególnienie                           | Mieszkania, na budowę których wydano pozwolenia |              |              | Mieszkania, których budowę rozpoczęto |              |              |
|--|---|--------------|--------------|---------------------------------------|--------------|--------------|
|  | w liczbach bezwzględnych                        | w odsetkach  | I 2012 = 100 | w liczbach bezwzględnych              | w odsetkach  | I 2012 = 100 |
| <b>O g ó ł e m</b> .....                   | <b>404</b>                                      | <b>100,0</b> | <b>80,6</b>  | <b>200</b>                            | <b>100,0</b> | <b>28,3</b>  |
| Indywidualne .....                         | 218   | 54,0         | 70,8         | 158                                   | 79,0         | 62,7         |
| Przeznaczone na sprzedaż lub wynajem ..... | 185   | 45,8         | 95,9         | 42                                    | 21,0         | 9,8          |
| Spółdzielcze .....                         | 1   | 0,2          | x            | -                                     | -            | -            |

\*\*\*

## RYNEK WEWNĘTRZNY

W styczniu 2013 r. w skali roku odnotowano wzrost o 9,5% sprzedaży detalicznej (w cenach bieżących).

W porównaniu ze styczniem 2012 r. najwyższy wzrost sprzedaży detalicznej (zrealizowanej przez przedsiębiorstwa handlowe i niehandlowe) odnotowano m.in. w podmiotach zajmujących się sprzedażą

w grupie „pojazdów samochodowych, motocykli, części” (o 141,2%). Zwiększyła się również sprzedaż detaliczna w grupie „pozostałe” (o 18,7%) oraz „paliwa stałe, ciekłe i gazowe” (o 3,8%). Natomiast spadek w ujęciu rocznym odnotowano m.in. w grupie „żywność, napoje i wyroby tytoniowe” (o 15,7%), „farmaceutyki, kosmetyki, sprzęt ortopedyczny” (o 13,6%), „pozostała sprzedaż detaliczna w niewyspecjalizowanych sklepach” (o 12,0%), „meble, RTV, AGD” (o 7,6%), „prasa, książki, pozostała sprzedaż w wyspecjalizowanych sklepach” (o 3,8%) oraz „włókno, odzież, obuwie” (o 0,4%).

Dynamika i struktura sprzedaży detalicznej (w cenach bieżących) kształtowały się następująco:

| Wyszczególnienie   | I 2013                                    |              |
|--|---|--------------|
|  | analogiczny okres roku poprzedniego = 100 | w odsetkach  |
| <b>O g ó ł e m <sup>a</sup></b> .....                                  | <b>109,5</b>                              | <b>100,0</b> |
| w tym:   |   |              |
| Pojazdy samochodowe, motocykle, części .....                           | 241,2                                     | 17,8         |
| Paliwa stałe, ciekłe i gazowe .....                                    | 103,8                                     | 23,4         |
| Pozostała sprzedaż detaliczna w niewyspecjalizowanych sklepach .....   | 88,0                                      | 1,7          |
| Żywność, napoje i wyroby tytoniowe .....                               | 84,3                                      | 13,3         |
| Farmaceutyki, kosmetyki, sprzęt ortopedyczny .....                     | 86,4                                      | 7,2          |
| Włókno, odzież, obuwie .....   | 99,6                                      | 15,2         |
| Meble, RTV, AGD .....  | 92,4                                      | 5,4          |
| Prasa, książki, pozostała sprzedaż w wyspecjalizowanych sklepach ..... | 96,2                                      | 3,4          |
| Pozostałe .....  | 118,7                                     | 12,1         |

<sup>a</sup> Grupowania przedsiębiorstw dokonano na podstawie Polskiej Klasyfikacji Działalności – PKD 2007, zaliczając przedsiębiorstwo do określonej kategorii według przeważającego rodzaju działalności, zgodnie z aktualnym w omawianym okresie stanem organizacyjnym. Odnotowane zmiany (wzrost/spadek) sprzedaży detalicznej w poszczególnych grupach rodzajów działalności przedsiębiorstw mogą, zatem również wynikać ze zmiany przeważającego rodzaju działalności przedsiębiorstwa oraz zmian organizacyjnych. Nie ma to wpływu na dynamikę sprzedaży detalicznej ogółem.

W porównaniu z grudniem 2012 r. sprzedaż detaliczna była niższa o 13,5%. Spadek sprzedaży zanotowano m.in. w grupach: „pozostała sprzedaż detaliczna w niewyspecjalizowanych sklepach” (o 51,1%), „włókno, odzież, obuwie” (o 43,3%), „meble, RTV, AGD” (o 30,9%), „prasa, książki, pozostała sprzedaż w wyspecjalizowanych sklepach” (o 29,9%), „żywność, napoje i wyroby tytoniowe” (o 14,4%), „farmaceutyki, kosmetyki, sprzęt ortopedyczny” (o 8,2%) oraz w grupie „pozostałe” (o 3,5%). Z kolei wzrost sprzedaży w stosunku do grudnia 2012 r. odnotowano w grupie „pojazdy samochodowe, motocykle, części” (o 35,8%), oraz „paliwa stałe, ciekłe i gazowe” (o 0,4%).

**Sprzedaż hurtowa** w przedsiębiorstwach handlowych i hurtowych w styczniu 2013 r. była wyższa niż przed miesiącem odpowiednio o 6,1% i o 6,8%. W stosunku do stycznia 2012 r. sprzedaż hurtowa w przedsiębiorstwach handlowych wzrosła o 0,1%, natomiast w hurtowych odnotowano spadek o 0,1%.

\*\*\*

## GOSPODARKA MORSKA

W styczniu 2013 r. obroty ładunkowe w portach morskich województwa wyniosły 3,7 mln t, co oznacza wzrost o 66,0% w stosunku do stycznia 2012 r. i o 9,4% w stosunku do grudnia 2012 r.

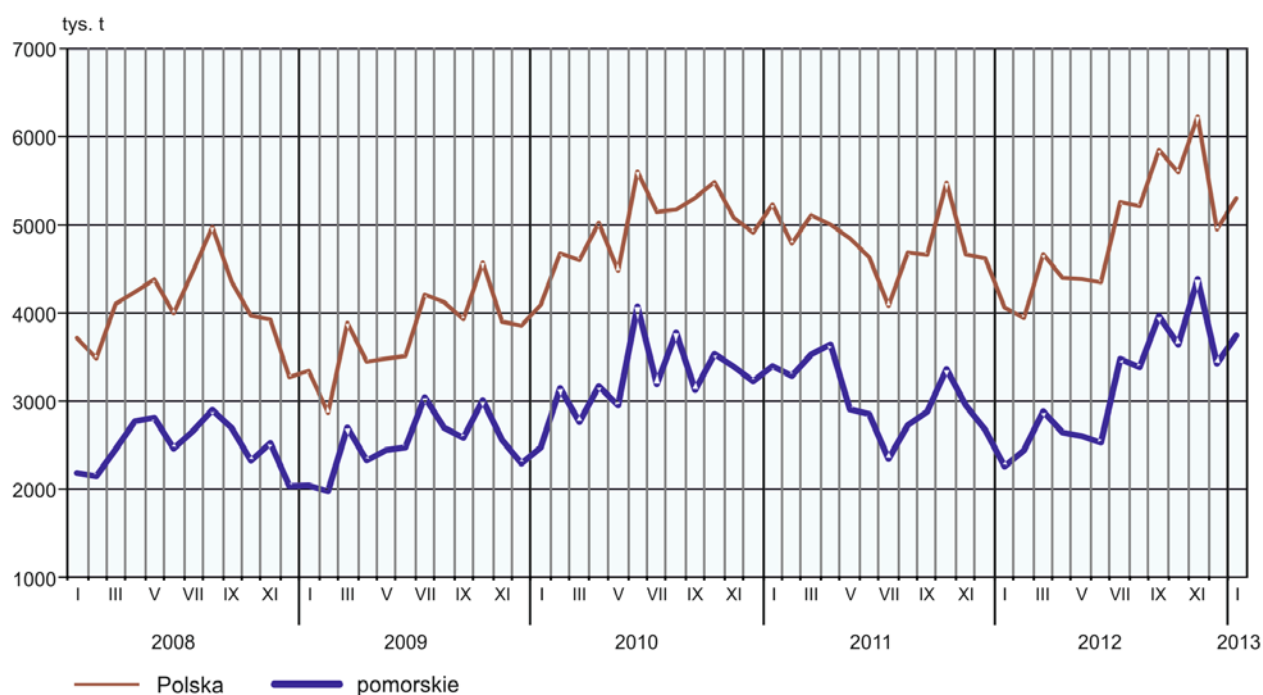
Na wzrost obrotów ładunkowych w stosunku do stycznia 2012 r. miało wpływ zwiększenie przeładunków w większości kategorii ładunkowych, przy czym największy wzrost odnotowano w przeładunkach ładunków

z kategorii „masowe ciekłe” – o 160,9% oraz „pozostałe ładunki drobnicowe” – o 59,6%. Natomiast spadek odnotowano jedynie w przeładunkach ładunków z kategorii „toczne niesamobieżne” – o 19,3%.

Podobną strukturę obrotów ładunkowych zaobserwować można było w ruchu międzynarodowym. Obroty te w styczniu 2013 r. stanowiły 97,1% obrotów województwa ogółem.

W portach morskich województwa największe obroty odnotowano w porcie gdańskim – 2,6 mln t (wzrost o 99,7% w stosunku do stycznia 2012 r.), co stanowiło 70,1% obrotów województwa ogółem. Największy udział w ogólnej liczbie obrotów ładunkowych w porcie gdańskim miały przeładunki ładunków z kategorii „masowe ciekłe” – 50,6%, których przeładowano 1326,2 tys. t oraz przeładunki kontenerów dużych odpowiednio 25,2% i 661,9 tys. t.

### OBROTY ŁADUNKOWE W PORTACH MORSKICH



\*\*\*

**WYBRANE DANE O WOJEWÓDZTWIE POMORSKIM**

| WYSZCZEGÓLNIENIE<br>A – 2012 r.<br>B – 2013 r.  |   | I       | II      | III     | IV      | V       | VI      | VII     | VIII    | IX      | X       | XI      | XII     |
|---|---|---------|---------|---------|---------|---------|---------|---------|---------|---------|---------|---------|---------|
| Przeciętne zatrudnienie w sektorze przedsiębiorstw <sup>a</sup><br>(w tys. osób)          | A | 283,9   | 282,8   | 283,0   | 282,0   | 280,2   | 280,0   | 280,3   | 279,7   | 279,4   | 280,0   | 278,7   | 277,7   |
|   | B | 279,4   |         |         |         |         |         |         |         |         |         |         |         |
| poprzedni miesiąc = 100 .....   | A | 101,7   | 99,6    | 100,1   | 99,7    | 99,4    | 99,9    | 100,1   | 99,8    | 99,9    | 100,2   | 99,6    | 99,6    |
|   | B | 100,6   |         |         |         |         |         |         |         |         |         |         |         |
| analogiczny miesiąc poprzedniego roku = 100 .....   | A | 101,4   | 100,8   | 101,0   | 100,5   | 100,4   | 99,7    | 100,1   | 100,0   | 100,0   | 99,9    | 100,0   | 99,5    |
|   | B | 98,4    |         |         |         |         |         |         |         |         |         |         |         |
| Bezrobotni zarejestrowani (stan w końcu okresu)<br>w tys. osób                            | A | 114,5   | 117,1   | 115,4   | 110,9   | 107,4   | 104,3   | 102,7   | 103,8   | 105,9   | 107,2   | 110,5   | 114,6   |
|   | B | 124,2   |         |         |         |         |         |         |         |         |         |         |         |
| Stopa bezrobocia <sup>b</sup> (stan w końcu okresu) w % .....                             | A | 13,3    | 13,5    | 13,4    | 12,9    | 12,6    | 12,3    | 12,1    | 12,2    | 12,4    | 12,6    | 12,9    | 13,4    |
|   | B | 14,3    |         |         |         |         |         |         |         |         |         |         |         |
| Oferty pracy (zgłoszone w ciągu miesiąca) .....   | A | 3126    | 4128    | 5999    | 4841    | 5034    | 4373    | 4884    | 6176    | 5259    | 4452    | 3296    | 2394    |
|   | B | 3748    |         |         |         |         |         |         |         |         |         |         |         |
| Liczba bezrobotnych na 1 ofertę pracy (stan w końcu okresu)                               | A | 73      | 53      | 55      | 43      | 39      | 46      | 44      | 30      | 42      | 50      | 53      | 102     |
|   | B | 72      |         |         |         |         |         |         |         |         |         |         |         |
| Przeciętne miesięczne wynagrodzenia brutto w sektorze przedsiębiorstw <sup>a</sup> (w zł) | A | 3723,78 | 3580,48 | 3661,09 | 3733,21 | 3644,59 | 3622,33 | 3642,19 | 3691,75 | 3645,93 | 3694,59 | 3663,73 | 3870,37 |
|   | B | 3716,19 |         |         |         |         |         |         |         |         |         |         |         |
| poprzedni miesiąc = 100 .....   | A | 96,7    | 96,2    | 102,3   | 102,0   | 97,6    | 99,4    | 100,5   | 101,4   | 98,8    | 101,3   | 99,2    | 105,6   |
|   | B | 96,0    |         |         |         |         |         |         |         |         |         |         |         |
| analogiczny miesiąc poprzedniego roku = 100 .....   | A | 109,4   | 107,3   | 105,6   | 99,7    | 103,9   | 102,9   | 100,6   | 102,7   | 101,9   | 103,1   | 101,5   | 100,6   |
|   | B | 99,8    |         |         |         |         |         |         |         |         |         |         |         |
| Wskaźnik cen:   |   |         |         |         |         |         |         |         |         |         |         |         |         |
| towarów i usług konsumpcyjnych <sup>c</sup> :   |   |         |         |         |         |         |         |         |         |         |         |         |         |
| analogiczny okres poprzedniego roku = 100 .....   | A | •       | •       | 103,7   | •       | •       | 103,7   | •       | •       | 103,7   | •       | •       | •       |
|   | B | •       |         |         |         |         |         |         |         |         |         |         |         |

a W przedsiębiorstwach, w których liczba pracujących przekracza 9 osób. b Udział zarejestrowanych bezrobotnych w cywilnej ludności aktywnej zawodowo, szacowanej na koniec każdego miesiąca. c W kwartale.

**WYBRANE DANE O WOJEWÓDZTWIE POMORSKIM (cd.)**

| WYSZCZEGÓLNIENIE<br>A – 2012 r.<br>B – 2013 r.                                 |   | I     | II    | III   | IV    | V     | VI    | VII   | VIII  | IX    | X     | XI    | XII   |
|--|---|-------|-------|-------|-------|-------|-------|-------|-------|-------|-------|-------|-------|
| Wskaźnik cen (dok.):   |   |       |       |       |       |       |       |       |       |       |       |       |       |
| skupu ziarna zbóż:   |   |       |       |       |       |       |       |       |       |       |       |       |       |
| poprzedni miesiąc = 100 .....  | A | 101,7 | 101,4 | 103,0 | 112,5 | 98,5  | 96,4  | 101,4 | 92,3  | 108,3 | 98,8  | 100,1 | 109,1 |
|  | B | 100,6 |       |       |       |       |       |       |       |       |       |       |       |
| analogiczny miesiąc poprzedniego roku = 100 .....                              | A | 90,1  | 88,9  | 93,3  | 106,3 | 102,8 | 97,9  | 103,8 | 110,1 | 118,0 | 119,7 | 116,4 | 125,9 |
|  | B | 126,4 |       |       |       |       |       |       |       |       |       |       |       |
| skupu żywca rzeźnego wołowego (bez cieląt):                                    |   |       |       |       |       |       |       |       |       |       |       |       |       |
| poprzedni miesiąc = 100 .....  | A | 96,4  | 87,6  | 117,9 | 94,6  | 98,3  | 106,7 | 101,8 | 97,4  | 100,3 | 103,0 | 97,3  | 100,0 |
|  | B | 98,9  |       |       |       |       |       |       |       |       |       |       |       |
| analogiczny miesiąc poprzedniego roku = 100 .....                              | A | 126,9 | 105,9 | 117,9 | 109,2 | 111,5 | 114,9 | 116,3 | 105,8 | 106,3 | 109,7 | 103,8 | 92,9  |
|  | B | 102,5 |       |       |       |       |       |       |       |       |       |       |       |
| skupu żywca rzeźnego wieprzowego:  |   |       |       |       |       |       |       |       |       |       |       |       |       |
| poprzedni miesiąc = 100 .....  | A | 91,8  | 99,6  | 99,0  | 100,6 | 100,6 | 105,9 | 97,8  | 102,7 | 104,3 | 100,9 | 97,3  | 92,9  |
|  | B | 96,3  |       |       |       |       |       |       |       |       |       |       |       |
| analogiczny miesiąc poprzedniego roku = 100 .....                              | A | 135,9 | 129,2 | 119,0 | 112,3 | 113,7 | 117,5 | 111,3 | 113,3 | 114,3 | 111,4 | 108,3 | 92,8  |
|  | B | 97,2  |       |       |       |       |       |       |       |       |       |       |       |
| Relacje cen skupu <sup>a</sup> żywca wieprzowego do cen<br>targowiskowych żyta | A | x     | x     | x     | 5,4   | 5,1   | 5,5   | 5,6   | x     | 6,2   | 5,3   | 5,5   | 5,0   |
|  | B | x     |       |       |       |       |       |       |       |       |       |       |       |
| Produkcja sprzedana przemysłu <sup>b</sup> (w cenach stałych):                 |   |       |       |       |       |       |       |       |       |       |       |       |       |
| poprzedni miesiąc = 100 .....  | A | 89,0  | 98,8  | 113,0 | 95,7  | 106,9 | 97,1  | 99,4  | 98,2  | 102,4 | 109,5 | 92,8  | 94,1  |
|  | B | 97,6  |       |       |       |       |       |       |       |       |       |       |       |
| analogiczny miesiąc poprzedniego roku = 100 .....                              | A | 115,4 | 103,7 | 99,2  | 110,0 | 114,6 | 109,6 | 113,5 | 93,3  | 93,9  | 113,0 | 103,1 | 94,7  |
|  | B | 103,8 |       |       |       |       |       |       |       |       |       |       |       |
| Produkcja budowlano-montażowa <sup>b</sup> (w cenach bieżących):               |   |       |       |       |       |       |       |       |       |       |       |       |       |
| poprzedni miesiąc = 100 .....  | A | 31,0  | 89,7  | 132,3 | 102,9 | 215,0 | 60,0  | 86,5  | 117,1 | 101,9 | 119,9 | 86,6  | 138,6 |
|  | B | 37,0  |       |       |       |       |       |       |       |       |       |       |       |
| analogiczny miesiąc poprzedniego roku = 100 .....                              | A | 128,9 | 94,0  | 92,1  | 90,1  | 139,6 | 74,2  | 66,1  | 73,0  | 71,7  | 79,4  | 78,0  | 72,4  |
|  | B | 86,4  |       |       |       |       |       |       |       |       |       |       |       |

<sup>a</sup> Ceny bieżące bez VAT. <sup>b</sup> W przedsiębiorstwach, w których liczba pracujących przekracza 9 osób.

**WYBRANE DANE O WOJEWÓDZTWIE POMORSKIM (dok.)**

| WYSZCZEGÓLNIENIE<br>A – 2012 r.<br>B – 2013 r.                             |        | I                | II     | III    | IV     | V      | VI     | VII    | VIII   | IX     | X      | XI     | XII    |
|--|--------|------------------|--------|--------|--------|--------|--------|--------|--------|--------|--------|--------|--------|
| Mieszkania oddane do użytkowania (od początku roku)                        | A<br>B | 1020<br>880      | 2038   | 3087   | 3838   | 4559   | 5567   | 6591   | 8025   | 9019   | 10817  | 12242  | 14205  |
| analogiczny okres poprzedniego roku = 100 .....                            | A<br>B | 144,3<br>86,3    | 168,0  | 153,3  | 137,4  | 123,9  | 127,1  | 129,8  | 127,7  | 121,8  | 126,1  | 119,9  | 119,5  |
| Sprzedaż detaliczna towarów <sup>a</sup> (w cenach bieżących):             |        |                  |        |        |        |        |        |        |        |        |        |        |        |
| poprzedni miesiąc = 100 .....  | A<br>B | 76,3<br>86,5     | 94,6   | 117,9  | 97,2   | 99,7   | 102,2  | 103,9  | 99,9   | 100,4  | 105,0  | 92,3   | 114,1  |
| analogiczny miesiąc poprzedniego roku = 100 .....                          | A<br>B | 119,9<br>109,5   | 115,0  | 114,7  | 110,3  | 109,7  | 108,6  | 105,3  | 105,4  | 104,5  | 103,9  | 103,2  | 96,6   |
| Obroty ładunkowe w portach morskich <sup>b</sup> w tys. t .....            | A<br>B | 2254<br>3743     | 2438   | 2881   | 2640   | 2601   | 2527   | 3473   | 3381   | 3960   | 3636   | 4381   | 3420   |
| poprzedni miesiąc = 100 .....  | A<br>B | 84,4<br>109,4    | 108,2  | 118,1  | 91,6   | 98,5   | 97,2   | 137,4  | 97,3   | 117,1  | 91,8   | 120,5  | 78,1   |
| analogiczny miesiąc poprzedniego roku = 100 .....                          | A<br>B | 66,4<br>166,0    | 74,3   | 81,8   | 72,5   | 89,5   | 88,6   | 148,3  | 124,1  | 137,7  | 108,3  | 148,7  | 128,1  |
| Wskaźnik rentowności obrotu w przedsiębiorstwach <sup>c</sup> :            |        |                  |        |        |        |        |        |        |        |        |        |        |        |
| brutto <sup>d</sup> (w %) .....  | A<br>B | •<br>•           | •      | 5,8    | •      | •      | 4,9    | •      | •      | 4,7    | •      | •      | •      |
| netto <sup>e</sup> (w %) .....   | A<br>B | •<br>•           | •      | 4,7    | •      | •      | 4,1    | •      | •      | 3,9    | •      | •      | •      |
| Nakłady inwestycyjne przedsiębiorstw <sup>c</sup> (w mln zł; ceny bieżące) | A<br>B | •<br>•           | •      | 907,9  | •      | •      | 2106,7 | •      | •      | 3290,8 | •      | •      | •      |
| analogiczny okres poprzedniego roku = 100 (ceny bieżące)                   | A<br>B | •<br>•           | •      | 113,9  | •      | •      | 116,4  | •      | •      | 99,2   | •      | •      | •      |
| Podmioty gospodarki narodowej <sup>f</sup> w rejestrze REGON               | A<br>B | 257078<br>264783 | 257392 | 258099 | 258831 | 259770 | 261041 | 261939 | 262263 | 262650 | 263538 | 264748 | 265033 |
| w tym spółki handlowe .....  | A<br>B | 23172<br>24748   | 23272  | 23403  | 23517  | 23644  | 23758  | 23868  | 23999  | 24122  | 24252  | 24388  | 24565  |
| w tym z udziałem kapitału zagranicznego .....                              | A<br>B | 4247<br>4397     | 4255   | 4275   | 4293   | 4311   | 4321   | 4329   | 4331   | 4341   | 4353   | 4364   | 4382   |

<sup>a</sup> W przedsiębiorstwach, w których liczba pracujących przekracza 9 osób. <sup>b</sup> Dane pochodzą z badania statystycznego transportu morskiego opartego na dyrektywie 95/64/WE. <sup>c</sup> W których liczba pracujących przekracza 49 osób; dane są prezentowane narastająco. <sup>d</sup> Relacja wyniku finansowego brutto do przychodów z całokształtu działalności. <sup>e</sup> Relacja wyniku finansowego netto do przychodów z całokształtu działalności. <sup>f</sup> Bez osób prowadzących gospodarstwa indywidualne w rolnictwie; stan w końcu okresu.

\* Dane zostały zmienione w stosunku do już opublikowanych.