

Warszawa, 2013–03–28

KONIUNKTURA GOSPODARCZA

w marcu 2013 r.

opinie formułowane przez jednostki, których siedziba znajduje się
w WOJEWÓDZTWIE PODKARPACKIM

Przedsiębiorstwa z siedzibą w województwie podkarpackim ogólny klimat koniunktury w **przetwórstwie przemysłowym** oceniają w marcu optymistycznie, podobnie jak w lutym. Opinie dotyczące bieżącego portfela zamówień i produkcji są korzystne. Sytuacja finansowa oceniana jest nadal negatywnie. Utrzymują się pozytywne prognozy portfela zamówień i produkcji. W najbliższych trzech miesiącach sytuacja finansowa może się poprawić. Przedsiębiorcy planują redukcje zatrudnienia większe od zapowiadanych w lutym. Ceny wyrobów przemysłowych mogą nieznacznie spadać.

Ogólny klimat koniunktury w **budownictwie** oceniany jest w marcu negatywnie, podobnie jak przed miesiącem. Utrzymują się niekorzystne oceny portfela zamówień i produkcji budowlano-montażowej, diagnozy sytuacji finansowej są bardziej pesymistyczne niż w lutym. Odpowiednie prognozy są mniej niekorzystne od formułowanych przed miesiącem. Przedsiębiorcy zapowiadają mniejsze niż planowano w lutym ograniczenie zatrudnienia. Ceny robót budowlano-montażowych mogą spadać w stopniu zbliżonym do prognozowanego w lutym.

Ogólny klimat koniunktury w **handlu hurtowym** oceniany jest w marcu nieznacznie pozytywnie. Przewidywania dotyczące sprzedaży są optymistyczne, prognozy sytuacji finansowej są mniej niekorzystne od przewidywań z lutego. Odpowiednie oceny bieżące są negatywne, na poziomie zbliżonym do sygnalizowanego w ubiegłym miesiącu. Redukcje zatrudnienia w najbliższych trzech miesiącach mogą się zmniejszać. Przedsiębiorstwa zapowiadają, iż ceny mogą rosnąć w tempie zbliżonym do oczekiwanego przed miesiącem.

Ogólny klimat koniunktury w **handlu detalicznym** oceniany jest w marcu mniej negatywnie niż w lutym. Prognozy dotyczące sprzedaży oraz sytuacji finansowej są mniej pesymistyczne od formułowanych przed miesiącem. Odpowiednie diagnozy są gorsze niż w lutym. Może utrzymać się skala zmniejszania zatrudnienia planowana w ubiegłym miesiącu. Przedsiębiorcy przewidują, iż w najbliższych trzech miesiącach ceny towarów mogą rosnąć w tempie zapowiadanym przed miesiącem.

Dyrektorzy firm z sekcji **informacja i komunikacja** oraz **transport i gospodarka magazynowa** oceniają koniunkturę podobnie jak przed rokiem i trochę bardziej optymistycznie niż przed miesiącem. Oceny koniunktury zgłaszane przez firmy z sekcji **działalność związana z zakwaterowaniem i usługami gastronomicznymi** są nieco bardziej korzystne od formułowanych w lutym, ale gorsze niż w marcu ubiegłego roku.

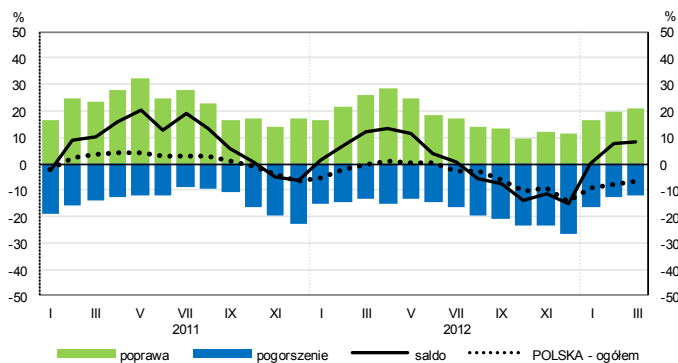
W **przetwórstwie przemysłowym** badaniem objęte są podmioty o liczbie pracujących 10 i więcej osób. W pozostałych badaniach (**budownictwo, handel hurtowy i detaliczny, usługi**) uczestniczą również podmioty o liczbie pracujących do 9 osób.

Przetwórstwo przemysłowe — sekcja C; **Budownictwo** — sekcja F; **Handel hurtowy** — dział 46; **Handel detaliczny** — działy 45 i 47

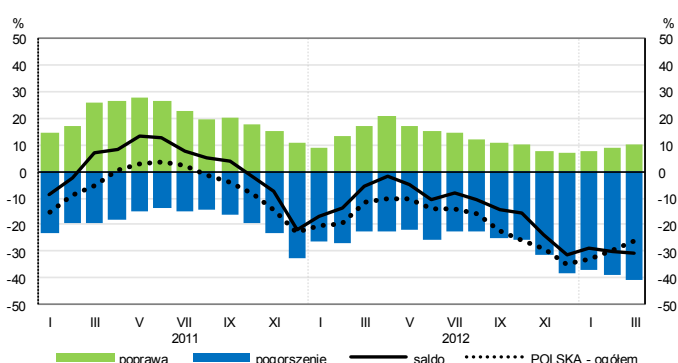
Usługi — sekcje: H — Transport i gospodarka magazynowa, I — Działalność związana z zakwaterowaniem i usługami gastronomicznymi, J — Informacja i komunikacja, K — Działalność finansowa i ubezpieczeniowa, L — Działalność związana z obsługą rynku nieruchomości, M — Działalność profesjonalna, naukowa i techniczna, N — Działalność w zakresie usług administrowania i działalność wspierająca, P — Edukacja, Q — Opieka zdrowotna i pomoc społeczna, R — Działalność związana z kulturą, rozrywką i rekreacją, S — Pozostała działalność usługowa

OGÓLNY KLIMAT KONIUNKTURY WEDŁUG SEKCJI / DZIAŁÓW PKD

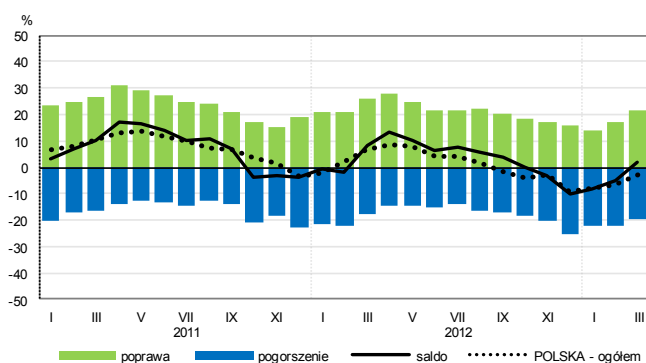
Przetwórstwo przemysłowe (sekcja C)



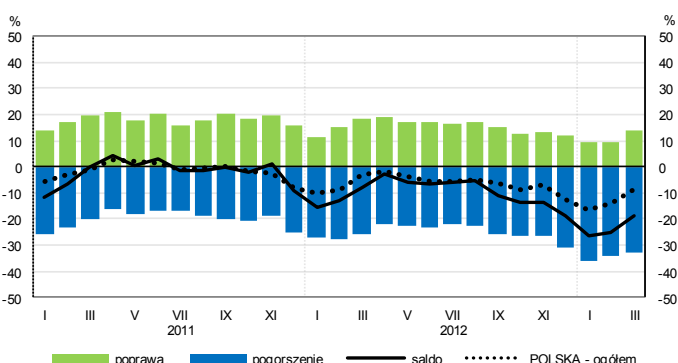
Budownictwo (sekcja F)



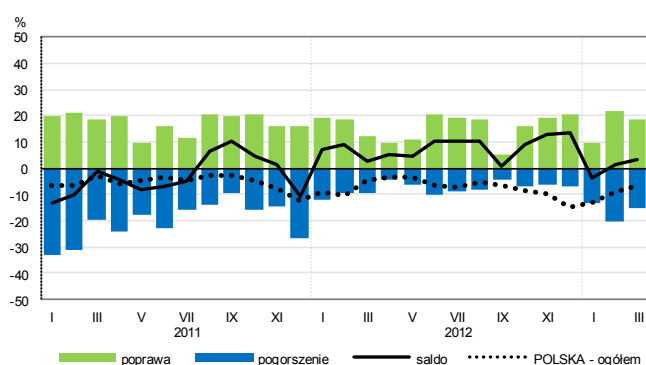
Handel hurtowy (dział 46)



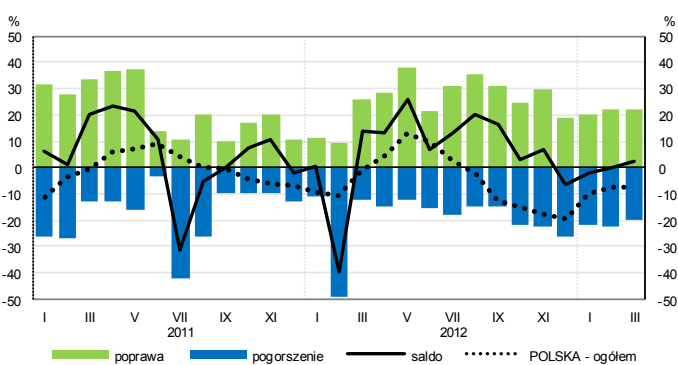
Handel detaliczny (dział 45+47)



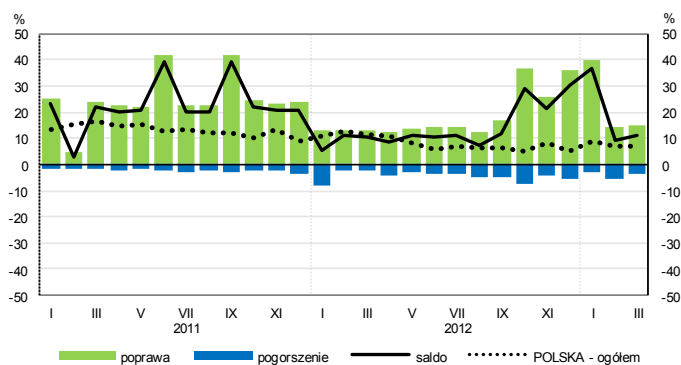
Transport i gospodarka magazynowa (sekcja H)



Zakwaterowanie i gastronomia (sekcja I)

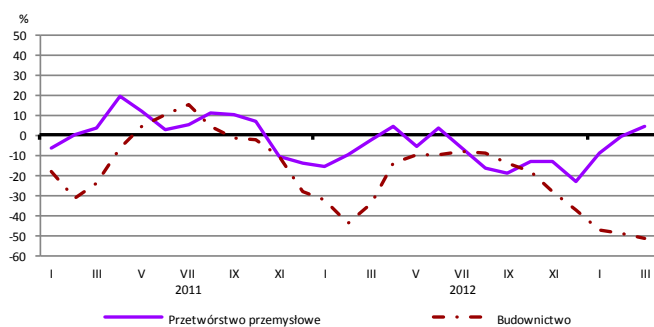


Informacja i komunikacja (sekcja J)

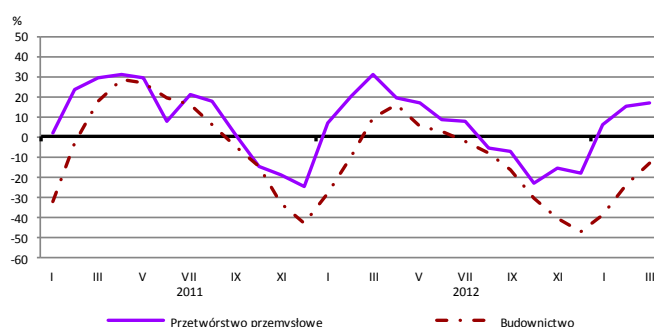


WYBRANE WSKAŹNIKI WEDŁUG SEKCJI / DZIAŁÓW PKD

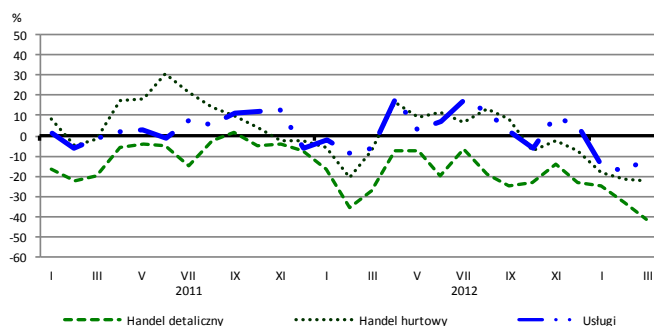
Bieżąca produkcja



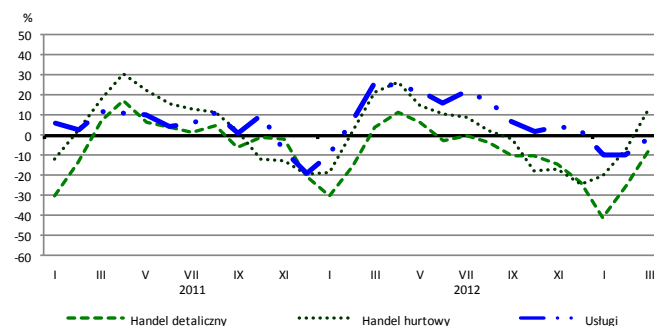
Przewidywana produkcja



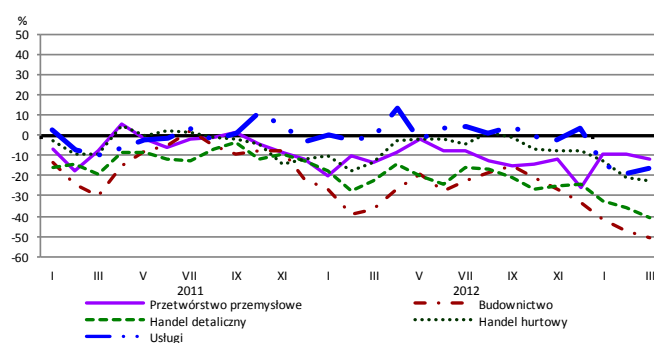
Bieżąca sprzedaż



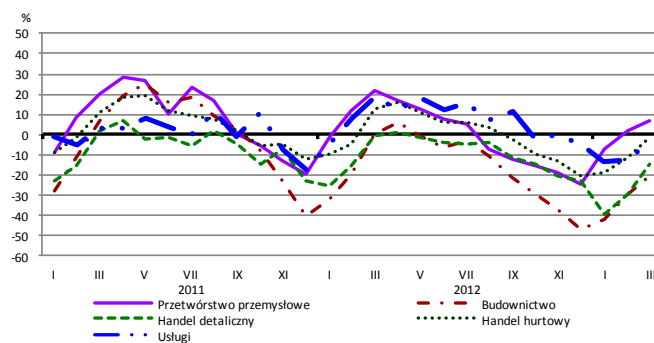
Przewidywana sprzedaż



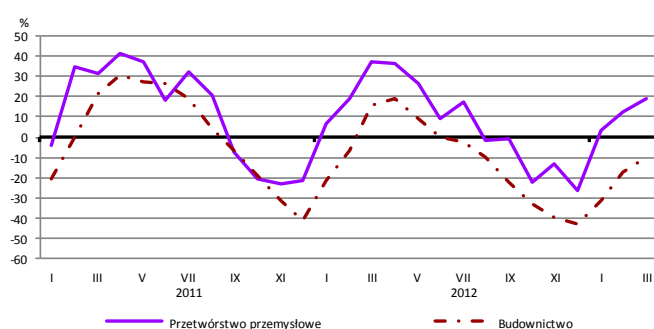
Bieżąca sytuacja finansowa



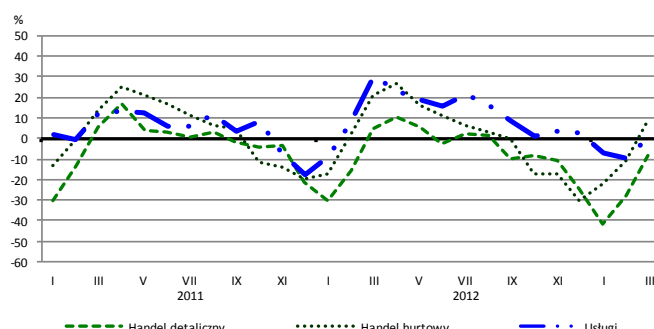
Przewidywana sytuacja finansowa



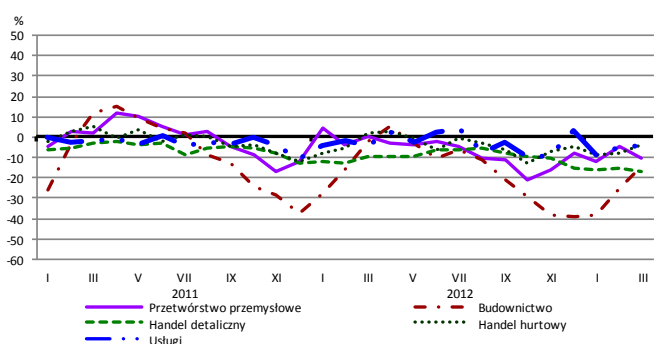
Przewidywany portfel zamówień na rynku krajowym



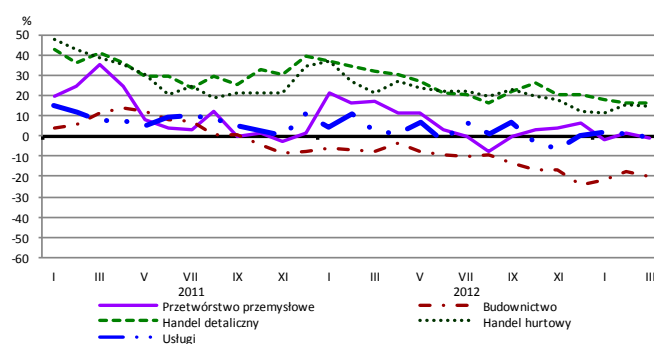
Przewidywany popyt



Przewidywane zatrudnienie

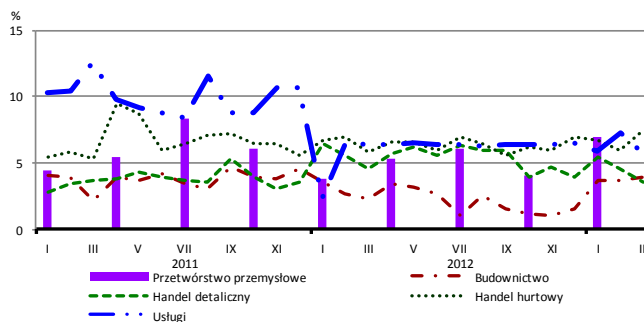


Przewidywane ceny

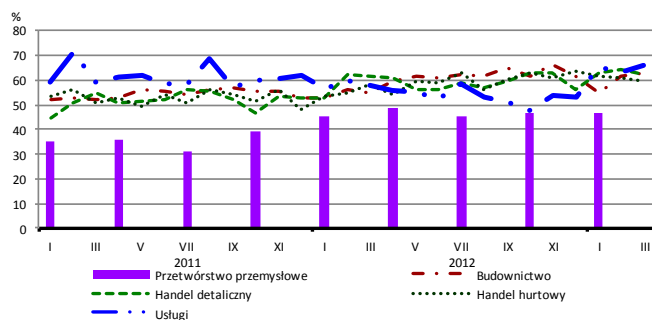


BARIERY DZIAŁALNOŚCI GOSPODARCZEJ

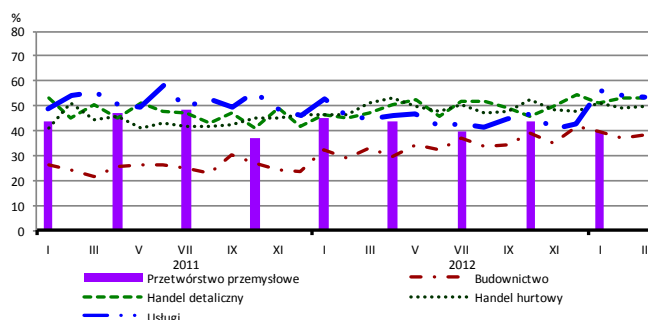
Brak barier



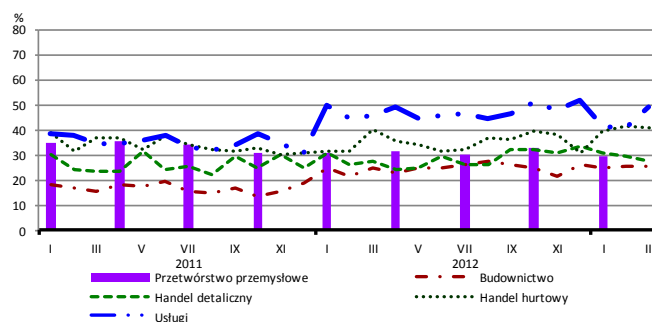
Koszty zatrudnienia



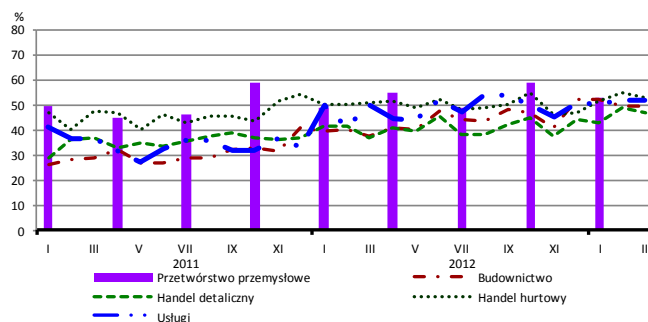
Wysokie obciążenia na rzecz budżetu



Niejasne i niespójne przepisy prawne



Niepewność ogólnej sytuacji gospodarczej



Największy odsetek przedsiębiorców **nieodczuwających żadnych barier w prowadzeniu bieżącej działalności gospodarczej** w marcu br. jest odnotowany w jednostkach prowadzących działalność z zakresu handlu hurtowego (7,5%), w dalszej kolejności – usług (5,8%), budownictwa (3,9%), handlu detalicznego (3,6%).

Największe trudności napotykane przez przedsiębiorstwa **budowlano-montażowe** zgłaszające bariery związane są z konkurencją na rynku (71% w marcu br., 60% w analogicznym miesiącu ub. r.). W skali roku w największym stopniu wzrosło znaczenie barier związanych z niedostatecznym popytem (z 39% do 56%), kosztami finansowej obsługi działalności (z 22% do 36%) oraz trudnościami z uzyskaniem kredytu (z 9% do 22%), natomiast spadło – bariery związanej z niedoborem wykwalifikowanych pracowników (z 13% do 9%).

Największe trudności napotykane przez podmioty prowadzące działalność w zakresie **handlu hurtowego** zgłaszające bariery związane są z kosztami zatrudnienia (barierę tę sygnalizuje w marcu br. 60% przedsiębiorstw, 58% w analogicznym miesiącu ub. r.) oraz konkurencją na rynku (56% w marcu br., 48% przed rokiem). Bariery, której znaczenie najbardziej wzrosło w skali roku są trudności w rozrachunkach z kontrahentami (z 32% do 46%).

Największe trudności napotykane przez przedsiębiorców z zakresu **handlu detalicznego** zgłaszających bariery związane są z kosztami zatrudnienia (barierę tę sygnalizuje w marcu br. 63% przedsiębiorstw, 61% w analogicznym miesiącu ub. r.). Bariery, której znaczenie najbardziej wzrosło w skali roku jest niepewność ogólnej sytuacji gospodarczej (z 37% do 47%).

Największe trudności wskazywane przez firmy **usługowe** zgłaszające bariery związane są z kosztami zatrudnienia (66% w marcu br., 58% w analogicznym okresie ubiegłego roku). Bariery, których znaczenie w skali roku wzrosło w największym stopniu są związane z wysokimi obciążeniami na rzecz budżetu (z 45% do 54%), kosztami zatrudnienia oraz niedostatecznym popytem (z 38% do 46%), a spadło – bariery związanej z konkurencją firm zagranicznych (z 36% do 9%) i konkurencją firm krajowych (z 55% do 45%).