

KONIUNKTURA GOSPODARCZA

w sierpniu 2013 r.

opinie formułowane przez jednostki, których siedziba znajduje się
w WOJEWÓDZTWIE PODKARPACKIM

Przedsiębiorstwa z siedzibą w województwie podkarpackim ogólny klimat koniunktury w **przetwórstwie przemysłowym** oceniają w sierpniu optymistycznie, podobnie jak przed miesiącem. Bieżący i przyszły portfel zamówień oceniany jest mniej korzystnie niż przed miesiącem. Bieżąca produkcja zwiększa się i przewidywany jest jej dalszy wzrost. Bieżąca sytuacja finansowa oceniana jest pozytywnie wobec negatywnych ocen zgłaszanych w lipcu, a jej przewidywania wskazują na możliwość dalszej poprawy. Przedsiębiorcy planują redukcje zatrudnienia zbliżone do zapowiadanych w ubiegłym miesiącu. Ceny wyrobów przemysłowych mogą spadać nieznacznie, ale szybciej niż oczekiwano w lipcu.

Ogólny klimat koniunktury w **budownictwie** oceniany jest w sierpniu bardziej pesymistycznie niż w lipcu. Oceny bieżącego portfela zamówień i sytuacji finansowej są bardziej negatywne od zgłaszanych w ubiegłym miesiącu. Odpowiednie przewidywania są nieznacznie pesymistyczne, wobec optymistycznych formułowanych w lipcu. Utrzymują się negatywne oceny bieżącej produkcji budowlano-montażowej, przewidywania wskazują, że w najbliższych miesiącach może być ona nieznacznie ograniczana. Przedsiębiorcy zapowiadają większe niż planowano w lipcu redukcje zatrudnienia. Ceny robót budowlano-montażowych mogą spadać szybciej niż oczekiwano przed miesiącem.

Oceny ogólnego klimatu koniunktury w **handlu hurtowym** są w sierpniu pozytywne, wobec negatywnych z lipca. Diagnozy i prognozy sprzedaży oraz przewidywania sytuacji finansowej są korzystne, lepsze od formułowanych przed miesiącem. Bieżąca sytuacja finansowa oceniana jest mniej niekorzystnie niż w lipcu. W najbliższych trzech miesiącach planowany jest nieznaczny spadek zatrudnienia. Przedsiębiorstwa zapowiadają, iż ceny mogą rosnąć nieco wolniej niż oczekiwano przed miesiącem.

Ogólny klimat koniunktury w **handlu detalicznym** oceniany jest w sierpniu bardziej negatywnie niż w lipcu. Prognozy sprzedaży oraz sytuacji finansowej są bardziej pesymistyczne od formułowanych miesiąc wcześniej. Oceny bieżącej sprzedaży są korzystne, natomiast diagnozy sytuacji finansowej są mniej negatywne od sygnalizowanych w lipcu. Skala spadku zatrudnienia może być nieznacznie większa od planowanej przed miesiącem. Przedsiębiorcy przewidują, iż w najbliższych trzech miesiącach ceny towarów mogą rosnąć nieco wolniej niż prognozowano w lipcu.

Dyrektorzy firm z sekcji **informacja i komunikacja** oceniają w sierpniu koniunkturę bardziej optymistycznie niż przed miesiącem i przed rokiem. Oceny koniunktury formułowane przez podmioty z sekcji **działalność związana z zakwaterowaniem i usługami gastronomicznymi** są nieco bardziej korzystne niż w lipcu bieżącego, ale gorsze niż w sierpniu ubiegłego roku. Jednostki z sekcji **transport i gospodarka magazynowa** oceniają koniunkturę negatywnie wobec pozytywnych opinii sprzed miesiąca i sprzed roku.

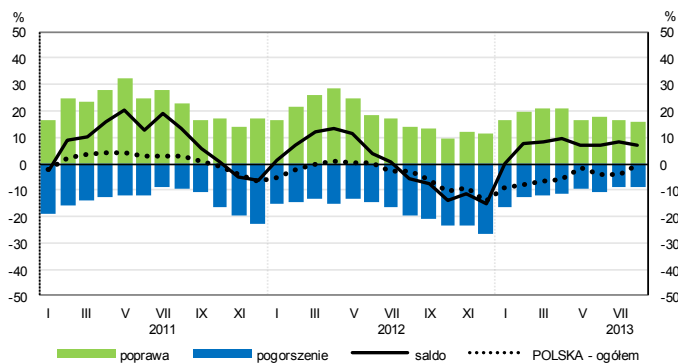
W **przetwórstwie przemysłowym** badaniem objęte są podmioty o liczbie pracujących 10 i więcej osób. W pozostałych badaniach (**budownictwo, handel hurtowy i detaliczny, usługi**) uczestniczą również podmioty o liczbie pracujących do 9 osób.

Przetwórstwo przemysłowe — sekcja C; **Budownictwo** — sekcja F; **Handel hurtowy** — dział 46; **Handel detaliczny** — dział 45 i 47

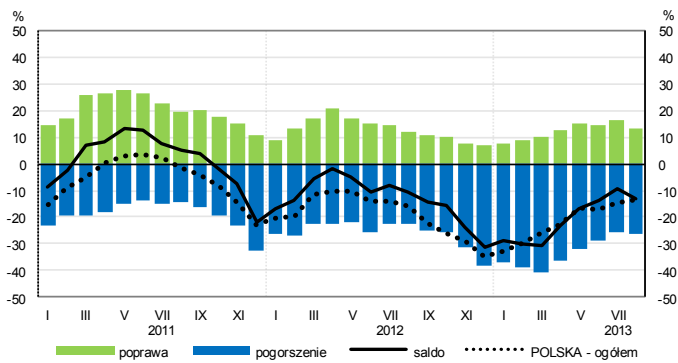
Usługi — sekcje: H — Transport i gospodarka magazynowa, I — Działalność związana z zakwaterowaniem i usługami gastronomicznymi, J — Informacja i komunikacja, K — Działalność finansowa i ubezpieczeniowa, L — Działalność związana z obsługą rynku nieruchomości, M — Działalność profesjonalna, naukowa i techniczna, N — Działalność w zakresie usług administrowania i działalność wspierająca, P — Edukacja, Q — Opieka zdrowotna i pomoc społeczna, R — Działalność związana z kulturą, rozrywką i rekreacją, S — Pozostała działalność usługowa

OGÓLNY KLIMAT KONIUNKTURY WEDŁUG SEKCJI / DZIAŁÓW PKD

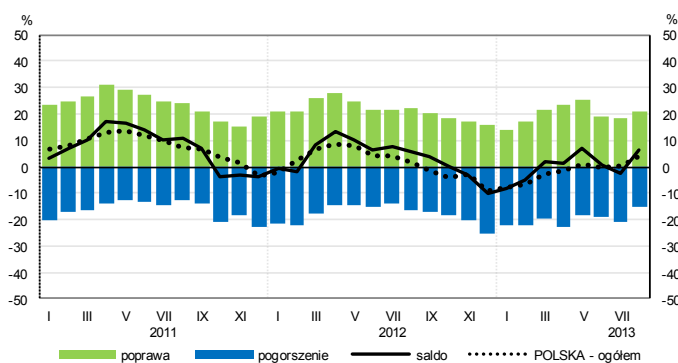
Przetwórstwo przemysłowe (sekcja C)



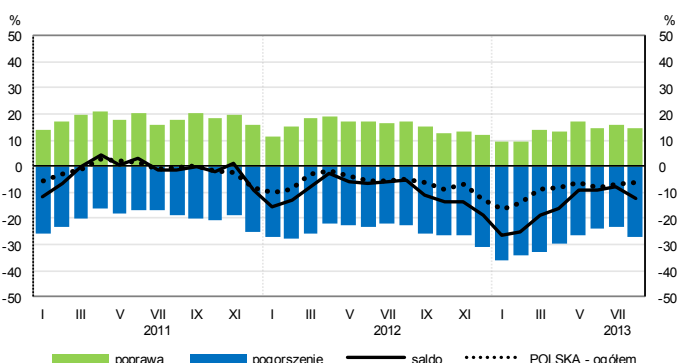
Budownictwo (sekcja F)



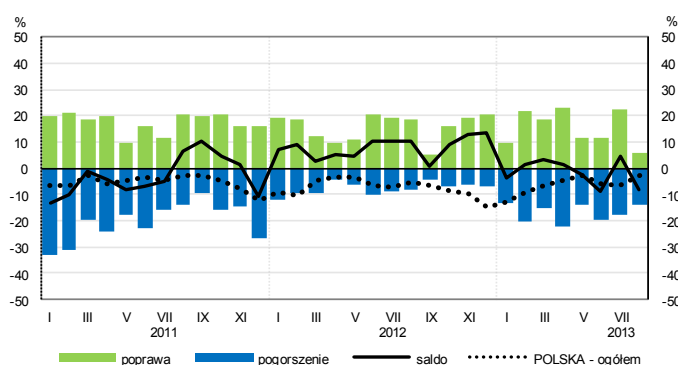
Handel hurtowy (dział 46)



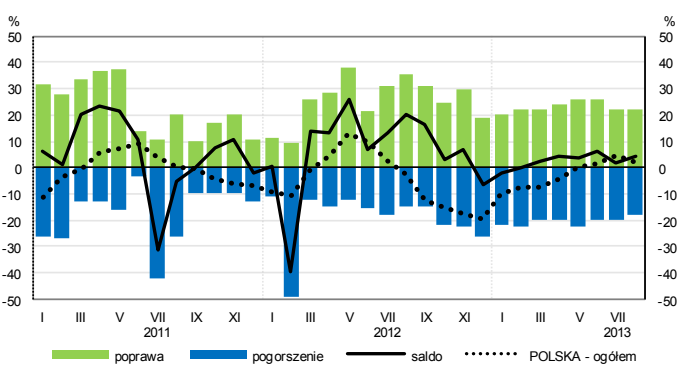
Handel detaliczny (dział 45+47)



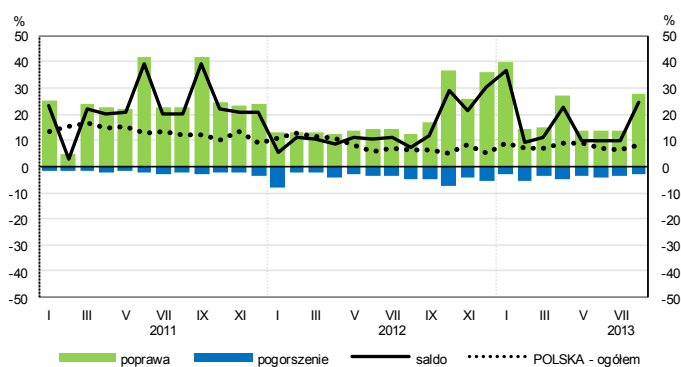
Transport i gospodarka magazynowa (sekcja H)



Zakwaterowanie i gastronomia (sekcja I)

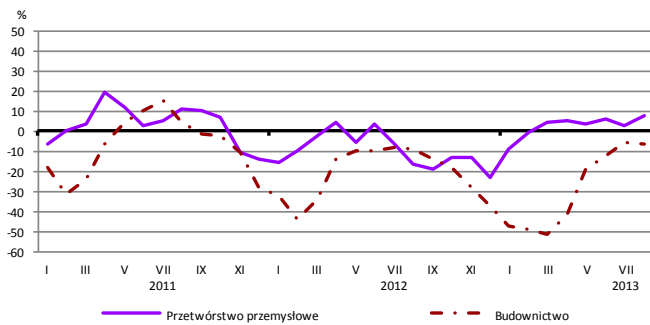


Informacja i komunikacja (sekcja J)

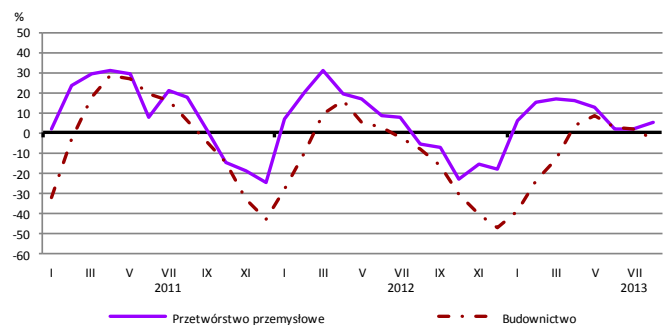


WYBRANE WSKAŹNIKI WEDŁUG SEKCJI / DZIAŁÓW PKD

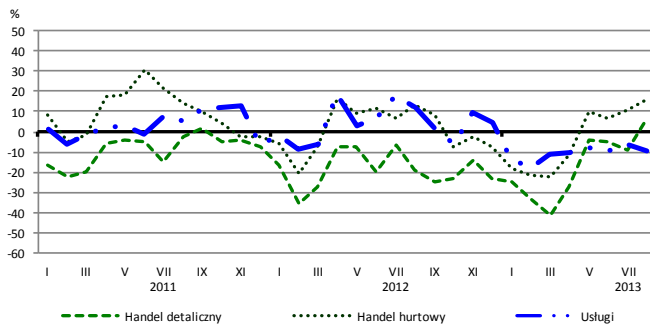
Bieżąca produkcja



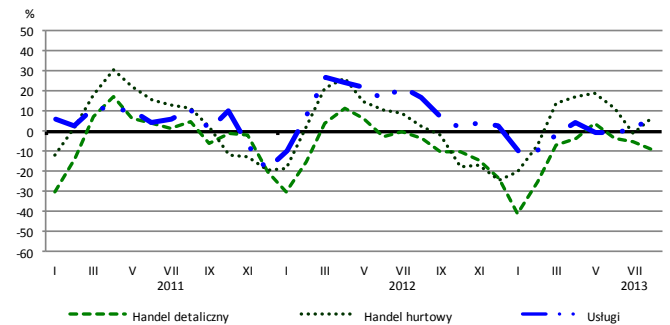
Przewidywana produkcja



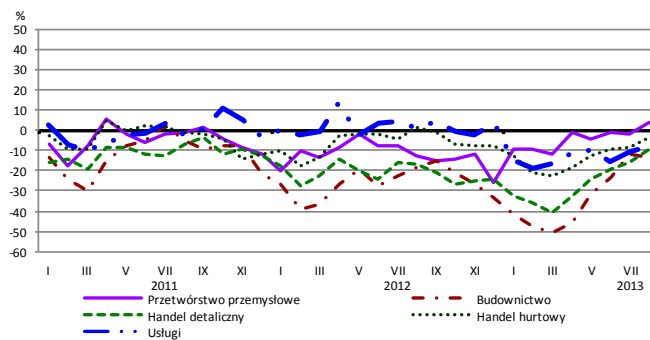
Bieżąca sprzedaż



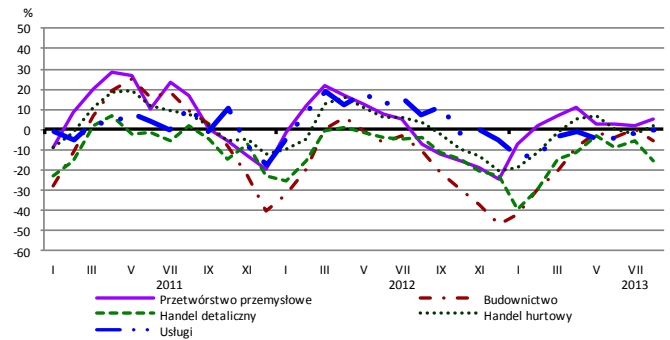
Przewidywana sprzedaż



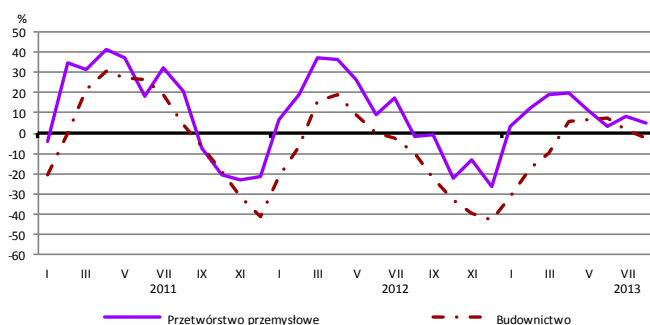
Bieżąca sytuacja finansowa



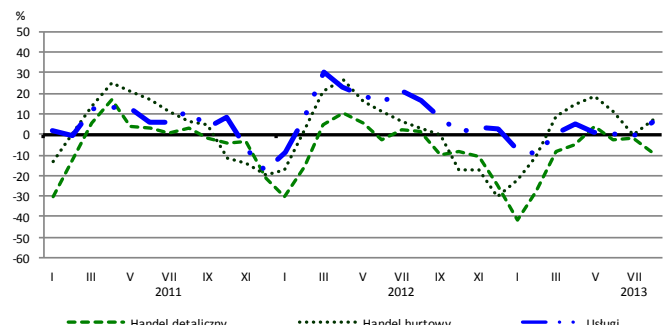
Przewidywana sytuacja finansowa



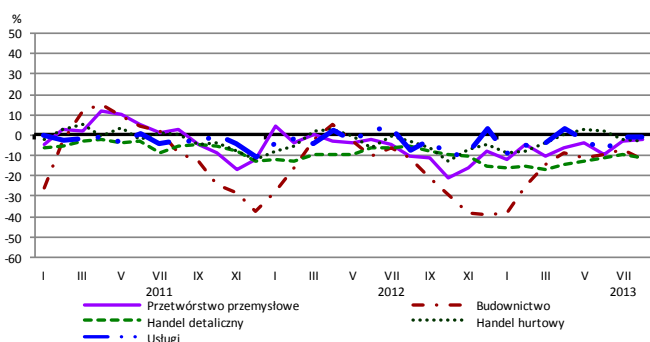
Przewidywany portfel zamówień na rynku krajowym



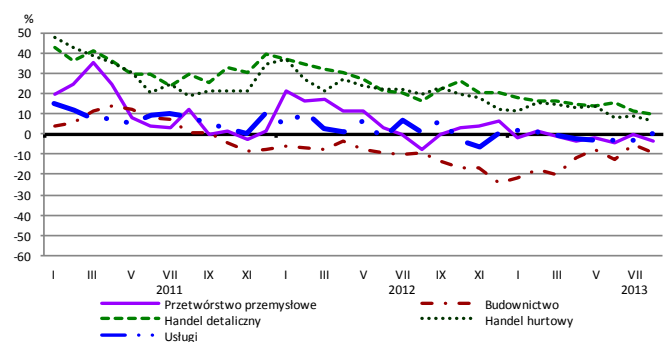
Przewidywany popyt



Przewidywane zatrudnienie

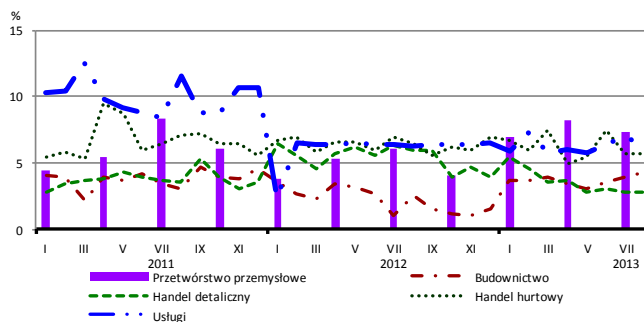


Przewidywane ceny

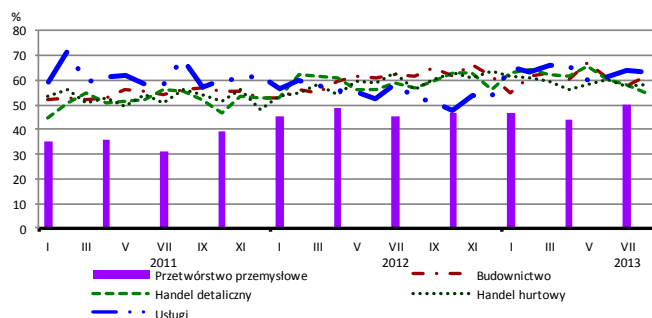


BARIERY DZIAŁALNOŚCI GOSPODARCZEJ

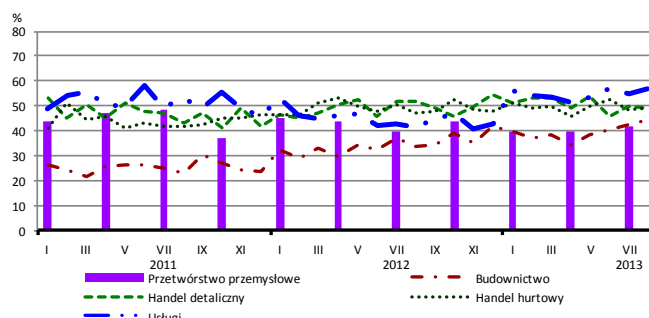
Brak barier



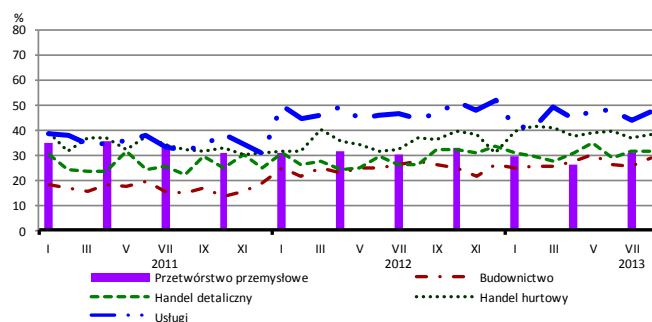
Koszty zatrudnienia



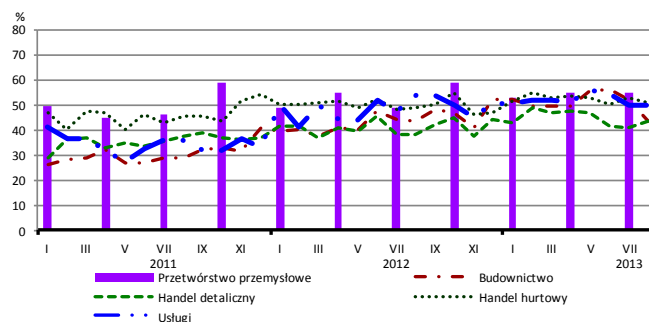
Wysokie obciążenia na rzecz budżetu



Niejasne i niespójne przepisy prawne



Niepewność ogólnej sytuacji gospodarczej



Największy odsetek przedsiębiorców **nieodczuwających żadnych barier w prowadzeniu bieżącej działalności gospodarczej** w sierpniu br. jest odnotowany w jednostkach prowadzących działalność z zakresu usług (6,2%), w dalszej kolejności – handlu hurtowego (5,7%), budownictwa (4,3%), handlu detalicznego (2,8%).

Największe trudności napotykane przez przedsiębiorstwa **budowlano-montażowe** zgłaszające bariery związane są z kosztami zatrudnienia (62% w sierpniu bieżącego i ubiegłego roku) oraz konkurencją na rynku (62% w sierpniu br., 67% przed rokiem – jest to bariera, której znaczenie w skali roku spadło w znaczącym stopniu). W istotnym stopniu spadło również znaczenie bariery związanej z kosztami materiałów (z 46% do 40%). W skali roku w największym stopniu wzrosło znaczenie barier związanych z niedostatecznym popytem (z 37% do 56%) oraz wysokimi obciążeniami na rzecz budżetu (z 34% do 45%).

Podmioty prowadzące działalność w zakresie **handlu hurtowego** najczęściej wskazują trudności związane z konkurencją na rynku (barierę tę sygnalizuje w sierpniu br. 61% przedsiębiorstw, 50% w analogicznym miesiącu ub. r. – jest to bariera, której znaczenie w skali roku wzrosło w największym stopniu) oraz kosztami zatrudnienia (58% w sierpniu br., 56% przed rokiem).

Przedsiębiorcy prowadzący działalność z zakresu **handlu detalicznego** najbardziej odczuwają bariery związane z konkurencją na rynku (barierę tę sygnalizuje w sierpniu br. 63% przedsiębiorstw, 65% w analogicznym miesiącu ub. r.) oraz kosztami zatrudnienia (55% w sierpniu br., 57% przed rokiem). Barierami, których znaczenie najbardziej wzrosło w skali roku są niepewność ogólnej sytuacji gospodarczej (z 38% do 44%) oraz niejasne i niespójne przepisy prawne (z 26% do 32%), a spadło – bariery związanej z trudnościami w rozrachunkach z kontrahentami (z 28% do 19%).

Największe trudności wskazywane przez firmy **usługowe** zgłaszające bariery związane są z kosztami zatrudnienia (63% w sierpniu br., 53% w analogicznym okresie ub. r.), wysokimi obciążeniami na rzecz budżetu (57% w sierpniu br., 41% przed rokiem). Znaczenie tych dwóch barier w skali roku wzrosło w największym stopniu. W porównaniu z sierpniem ub. r. najbardziej spadło znaczenie bariery związanej z konkurencją firm zagranicznych (z 29% do 9%).

Departament Przedsiębiorstw GUS, Al. Niepodległości 208, 00-925 Warszawa, tel. (22) 608 36 51

Wyniki badania koniunktury w przemyśle, budownictwie, handlu i usługach można znaleźć na stronie GUS

http://www.stat.gov.pl/gus/koniunktury_PLK_HTML.htm

Zeszyt Metodologiczny „Badanie koniunktury gospodarczej GUS”, 2013

http://www.stat.gov.pl/cps/rde/xbr/gus/kon_badanie_koniunktury_gospodarczej_27052013.pdf