

KONIUNKTURA GOSPODARCZA

w listopadzie 2013 r.

opinie formułowane przez jednostki, których siedziba znajduje się
w WOJEWÓDZTWIE PODKARPACKIM

Przedsiębiorstwa z siedzibą w województwie podkarpackim ogólny klimat koniunktury w **przetwórstwie przemysłowym** oceniają w listopadzie pozytywnie, ale gorzej niż przed miesiącem. Bieżący i przyszły portfel zamówień oceniany jest niekorzystnie. Oceny bieżącej produkcji są mniej optymistyczne niż w październiku, odpowiednie przewidywania wskazują na możliwość jej ograniczenia w najbliższych trzech miesiącach. Zarówno diagnozy sytuacji finansowej, jak i jej prognozy są niekorzystne. Przedsiębiorcy planują redukcje zatrudnienia większe niż zapowiadano w październiku. Ceny wyrobów przemysłowych mogą nadal spadać.

Ogólny klimat koniunktury w **budownictwie** oceniany jest w listopadzie nieco bardziej pesymistycznie niż w październiku. Bieżące oceny produkcji budowlano-montażowej są bardziej niekorzystne od zgłaszanych przed miesiącem. Utrzymują się negatywne oceny dotyczące portfela zamówień i sytuacji finansowej. Odpowiednie prognozy są bardziej pesymistyczne od formułowanych przed miesiącem. Przedsiębiorcy zapowiadają spadek zatrudnienia zbliżony do planowanego w październiku. Ceny robót budowlano-montażowych mogą zmniejszać się szybciej niż oczekiwano w ubiegłym miesiącu.

Oceny ogólnego klimatu koniunktury w **handlu hurtowym** są w listopadzie nieznacznie negatywne, zbliżone do zgłaszanych przed miesiącem. Bieżąca sprzedaż rośnie w niewielkim stopniu. Utrzymują się niekorzystne przewidywania w tym zakresie. Diagnozy i prognozy sytuacji finansowej są nieco bardziej pesymistyczne od formułowanych w październiku. W najbliższych trzech miesiącach skala spadku zatrudnienia może być zbliżona do planowanej w październiku. Przedsiębiorstwa zapowiadają, iż ceny mogą rosnąć w tempie oczekiwanym miesiąc wcześniej.

Nieznacznie poprawiają się negatywne oceny ogólnego klimatu koniunktury w **handlu detalicznym**. Diagnozy i prognozy sprzedaży są mniej pesymistyczne od zgłaszanych w październiku. Oceny bieżące oraz przewidywania dotyczące sytuacji finansowej są niekorzystne, zbliżone do formułowanych przed miesiącem. Skala spadku zatrudnienia może się zwiększyć. Przedsiębiorcy przewidują, iż w najbliższych trzech miesiącach ceny towarów mogą rosnąć wolniej niż prognozowano w ubiegłym miesiącu.

Dyrektorzy firm z sekcji **informacja i komunikacja** oceniają w listopadzie koniunkturę optymistycznie, podobnie jak przed miesiącem i przed rokiem. Oceny koniunktury formułowane przez podmioty z sekcji **działalność związana z zakwaterowaniem i usługami gastronomicznymi** są bardziej korzystne od zgłaszanych w listopadzie ub. r., przy negatywnych opiniach z października br. Jednostki z sekcji **transport i gospodarka magazynowa** oceniają koniunkturę pesymistycznie, gorzej niż przed miesią-

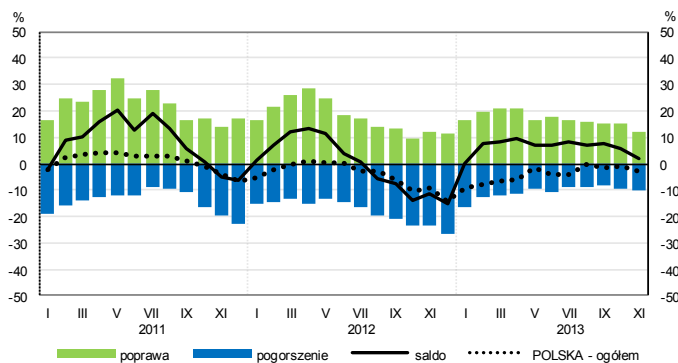
W **przetwórstwie przemysłowym** badaniem objęte są podmioty o liczbie pracujących 10 i więcej osób. W pozostałych badaniach (**budownictwo, handel hurtowy i detaliczny, usługi**) uczestniczą również podmioty o liczbie pracujących do 9 osób.

Przetwórstwo przemysłowe — sekcja C; **Budownictwo** — sekcja F; **Handel hurtowy** — dział 46; **Handel detaliczny** — dział 45 i 47

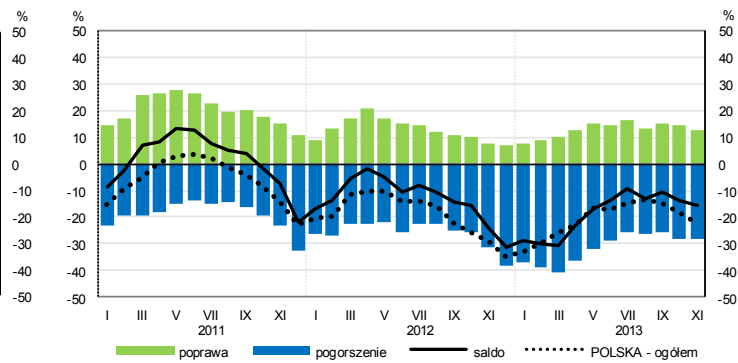
Usługi — sekcje: H — Transport i gospodarka magazynowa, I — Działalność związana z zakwaterowaniem i usługami gastronomicznymi, J — Informacja i komunikacja, K — Działalność finansowa i ubezpieczeniowa, L — Działalność związana z obsługą rynku nieruchomości, M — Działalność profesjonalna, naukowa i techniczna, N — Działalność w zakresie usług administrowania i działalność wspierająca, P — Edukacja, Q — Opieka zdrowotna i pomoc społeczna, R — Działalność związana z kulturą, rozrywką i rekreacją, S — Pozostała działalność usługowa

OGÓLNY KLIMAT KONIUNKTURY WEDŁUG SEKCJI / DZIAŁÓW PKD

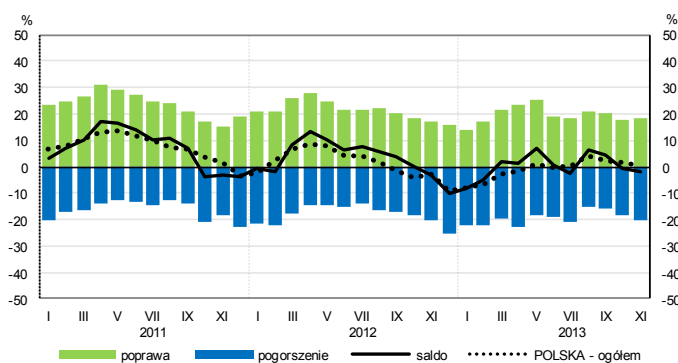
Przetwórstwo przemysłowe (sekcja C)



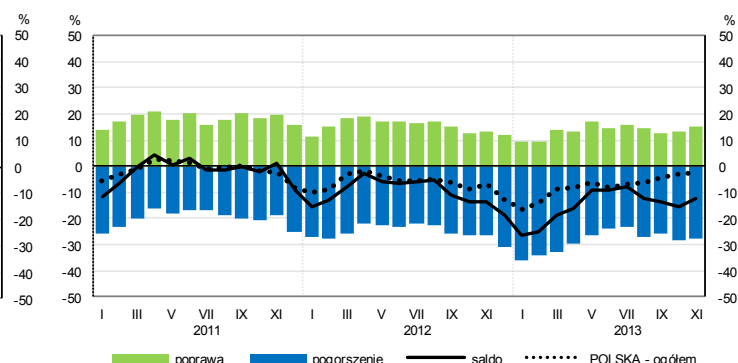
Budownictwo (sekcja F)



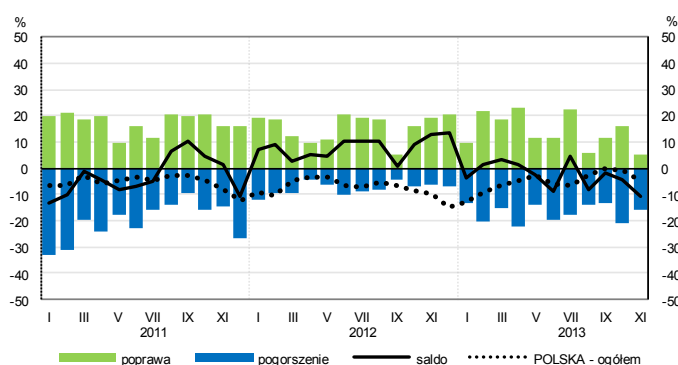
Handel hurtowy (dział 46)



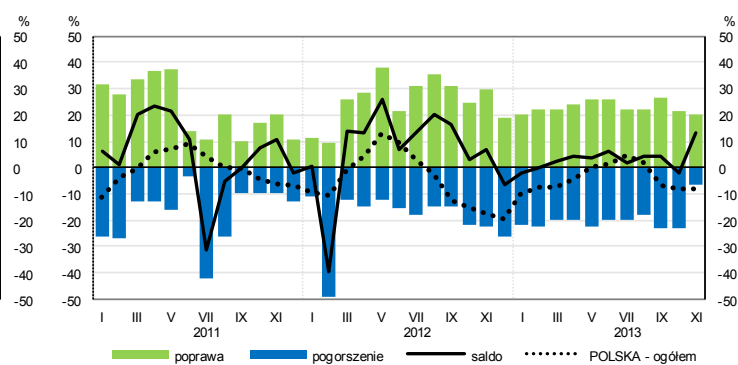
Handel detaliczny (dział 45+47)



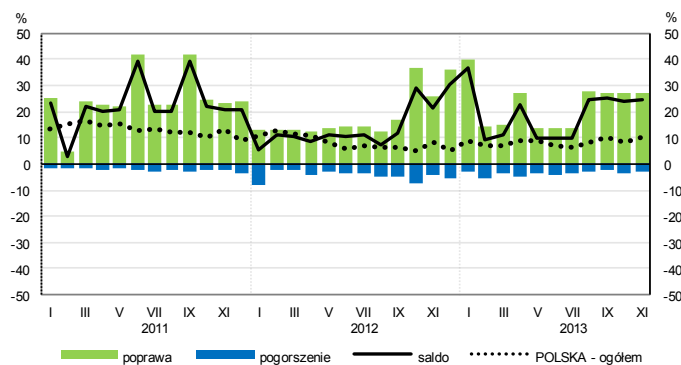
Transport i gospodarka magazynowa (sekcja H)



Zakwaterowanie i gastronomia (sekcja I)

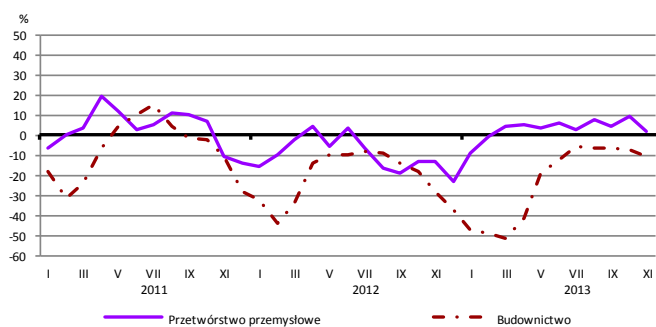


Informacja i komunikacja (sekcja J)

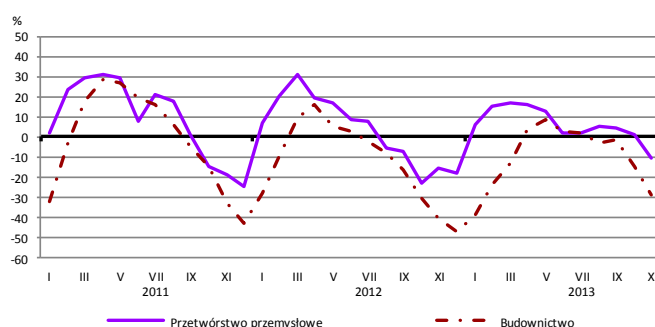


WYBRANE WSKAŹNIKI WEDŁUG SEKCJI / DZIAŁÓW PKD

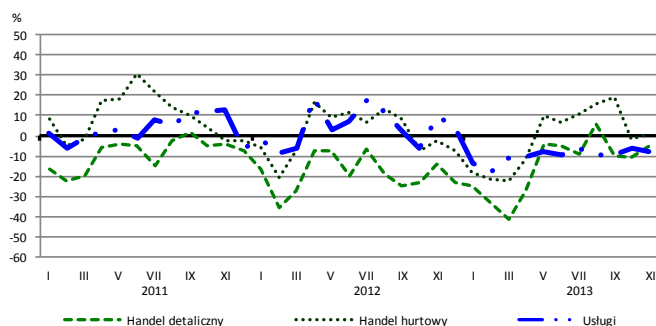
Bieżąca produkcja



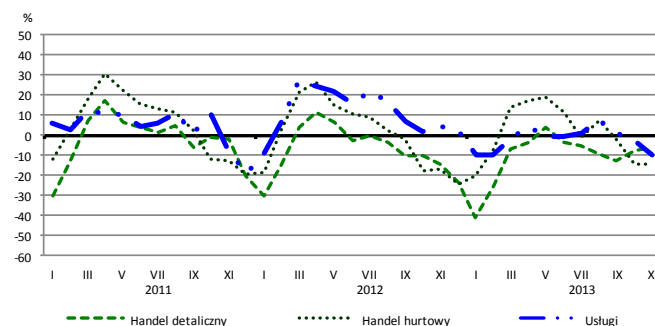
Przewidywana produkcja



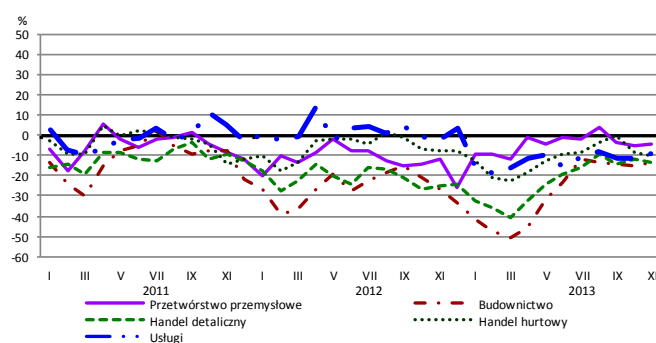
Bieżąca sprzedaż



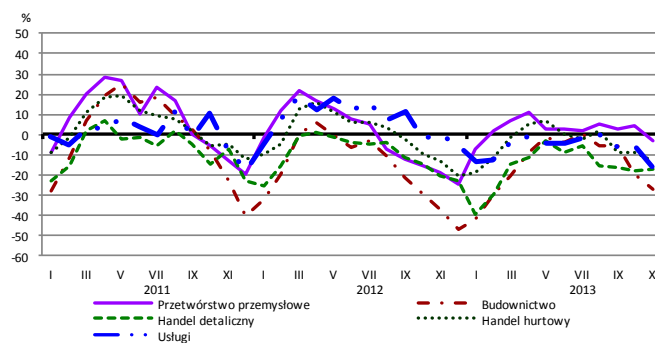
Przewidywana sprzedaż



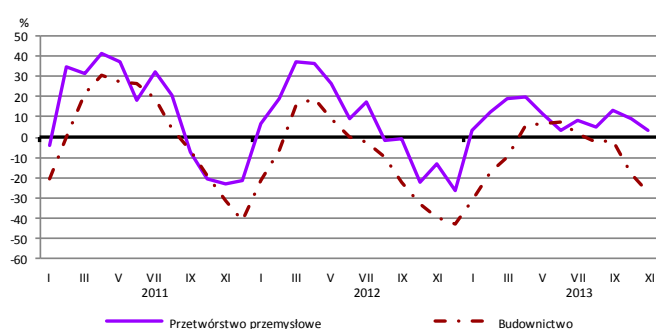
Bieżąca sytuacja finansowa



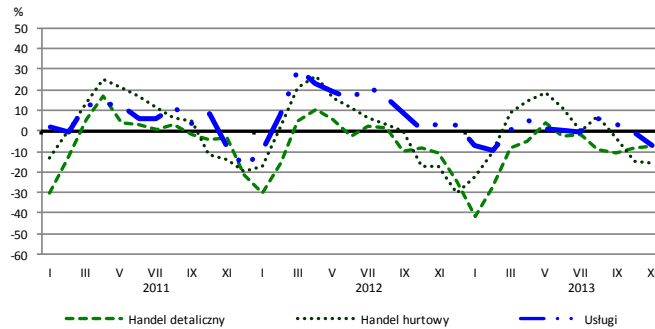
Przewidywana sytuacja finansowa



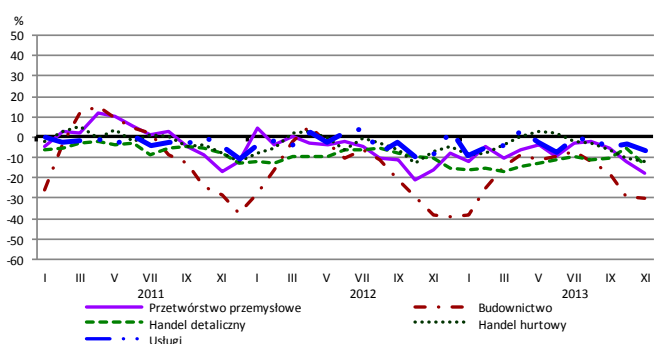
Przewidywany portfel zamówień na rynku krajowym



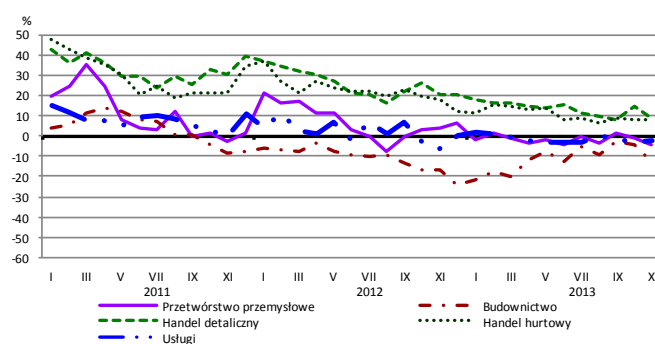
Przewidywany popyt



Przewidywane zatrudnienie

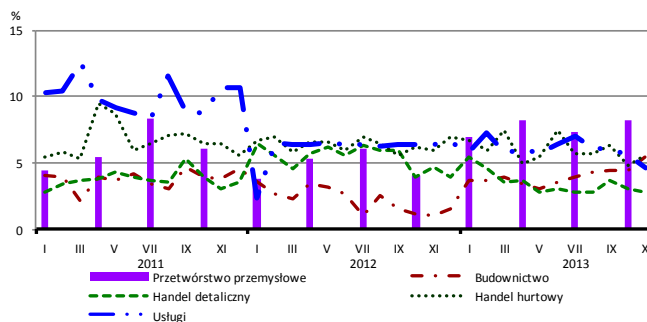


Przewidywane ceny

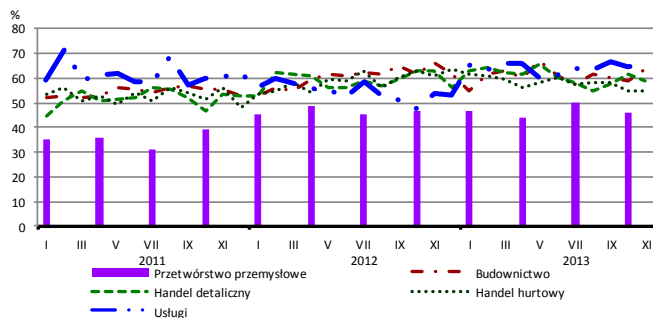


BARIERY DZIAŁALNOŚCI GOSPODARCZEJ

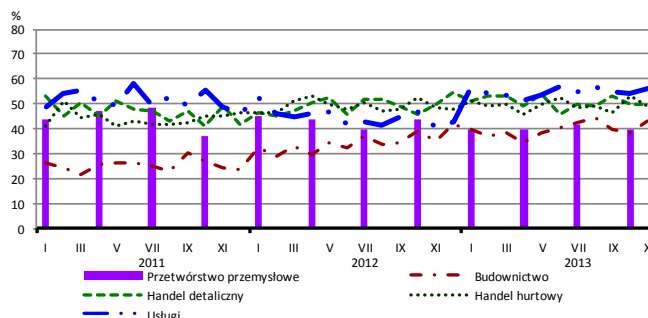
Brak barier



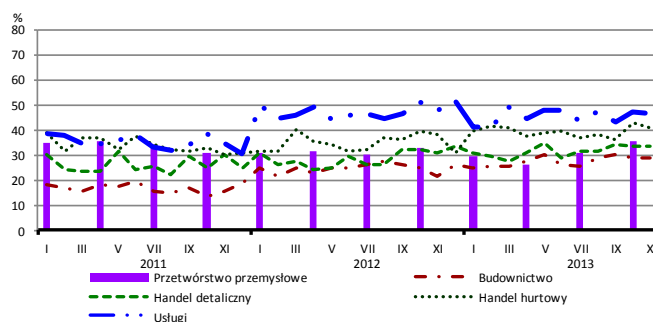
Koszty zatrudnienia



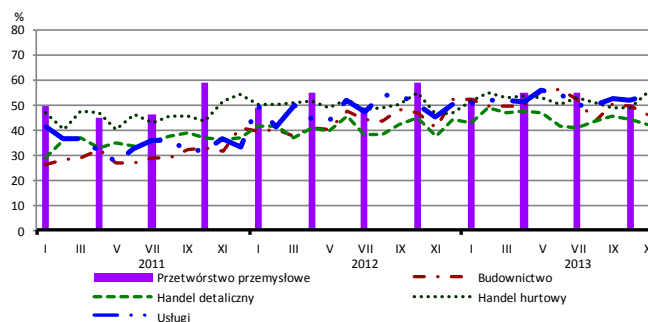
Wysokie obciążenia na rzecz budżetu



Niejasne i niespójne przepisy prawne



Niepewność ogólnej sytuacji gospodarczej



Największy odsetek przedsiębiorców **nieodczuwających żadnych barier w prowadzeniu bieżącej działalności gospodarczej** w listopadzie br. jest odnotowany w jednostkach prowadzących działalność z zakresu handlu hurtowego (5,6%), w dalszej kolejności – budownictwa (5,4%), usług (4,6%), handlu detalicznego (2,8%).

Największe trudności napotymane przez przedsiębiorstwa **budowlano-montażowe** zgłaszające bariery związane są z konkurencją na rynku (70% w listopadzie br., 65% w analogicznym miesiącu ub. r.) oraz kosztami zatrudnienia (64% w listopadzie br., 67% przed rokiem). W skali roku w największym stopniu wzrosło znaczenie barier związanych z niedostatecznym popytem (z 33% do 44%), wysokimi obciążeniami na rzecz budżetu (z 35% do 43%) oraz niejasnymi i niespójnymi przepisami prawnymi (z 22% do 29%), natomiast spadło – bariery związanej z trudnościami z uzyskaniem kredytu (z 20% do 15%).

Podmioty prowadzące działalność w zakresie **handlu hurtowego** najczęściej wskazują trudności związane z konkurencją na rynku (barierę tę sygnalizuje w listopadzie br. 63% przedsiębiorstw, 52% w analogicznym miesiącu ub. r. – jest to bariera, której znaczenie w skali roku wzrosło w największym stopniu). W skali roku najbardziej spadło znaczenie barier związanych z wysokimi odsetkami bankowymi (z 27% do 20%) i kosztami zatrudnienia (z 61% do 55%).

Przedsiębiorcy prowadzący działalność z zakresu **handlu detalicznego** najbardziej odczuwają bariery związane z konkurencją na rynku (barierę tę sygnalizuje w listopadzie br. 66% przedsiębiorstw, 64% w analogicznym miesiącu ub. r.) oraz kosztami zatrudnienia (59% w listopadzie br., 63% przed rokiem). Barię, której znaczenie w skali roku wzrosło w największym stopniu jest niepewność ogólnej sytuacji gospodarczej (z 37% do 42%), a spadło – barier związanych z wysokimi odsetkami bankowymi oraz trudnościami w rozrachunkach z kontrahentami (w obu przypadkach – z 30% do 21%).

Największe trudności wskazywane przez firmy **usługowe** zgłaszające bariery związane są z kosztami zatrudnienia (65% w listopadzie br., 54% w analogicznym okresie ub. r.). Znaczenie tej bariery, a także związanej z wysokimi obciążeniami na rzecz budżetu (z 41% do 56%) wzrosło w największym stopniu w skali roku. W istotnym stopniu spadła uciążliwość barier związanych z konkurencją firm zagranicznych (z 32% do 10%) oraz konkurencją firm krajowych (z 56% do 44%).