	<b>URZĄD STATYSTYCZNY W RZESZOWIE</b> <b>ul. Jana III Sobieskiego 10, 35-959 Rzeszów</b>	
	<i>Wyniki wstępne</i>	Data opracowania: 28.03.2012 r.
Kontakt: e-mail: SekretariatUSRze@stat.gov.pl; tel.: (17) 85 352 10, 85 352 19 faks: (+48 17) 853 51 57		Internet: <a href="http://www.stat.gov.pl/rzesz">http://www.stat.gov.pl/rzesz</a>

## KOMUNIKAT O SYTUACJI SPOŁECZNO-GOSPODARCZEJ WOJEWÓDZTWA PODKARPACKIEGO

Luty 2012

Nr 2

\*\*\*

- ⇒ Przeciętne zatrudnienie w sektorze przedsiębiorstw wzrosło w skali roku (o 1,5%), ale obniżyło się w stosunku do poprzedniego miesiąca (o 0,3%).
- ⇒ Stopa bezrobocia rejestrowanego wyniosła 16,5% i była wyższa zarówno w porównaniu ze styczniem br., jak i analogicznym miesiącem ubiegłego roku.
- ⇒ Przeciętne miesięczne wynagrodzenie brutto w sektorze przedsiębiorstw wzrosło w ujęciu rocznym o 5,2%, a było niższe w porównaniu ze styczniem 2012 r.
- ⇒ Ceny skupu większości produktów zwierzęcych były wyższe niż przed rokiem (oprócz drobiu), obniżyły się natomiast ceny ziarna zbóż. W skali miesiąca wzrosły ceny skupu zbóż, żywca wołowego i drobiowego, a obniżyły się ceny mleka i ceny na targowiskach (oprócz ziemniaków).
- ⇒ Produkcja sprzedana przemysłu ukształtowała się na poziomie wyższym niż przed rokiem (o 7,9%), a obniżyła się w odniesieniu do poprzedniego miesiąca (o 2,4%).
- ⇒ Utrzymał się w ujęciu rocznym wzrost produkcji budowlano-montażowej (o 4,8%).
- ⇒ Liczba oddanych do użytkowania mieszkań była mniejsza niż w lutym ub. roku (o 30,8%). Najwięcej mieszkań przekazali inwestorzy indywidualni.
- ⇒ Utrzymał się w skali roku wzrost sprzedaży detalicznej (o 9,2%) i hurtowej (o 3,5%).
- ⇒ W 2011 r. wyniki finansowe przedsiębiorstw były korzystniejsze niż uzyskane rok wcześniej (z wyjątkiem wyniku na operacjach finansowych). W ciągu roku wzrosły wskaźniki rentowności, ale obniżyły się wskaźniki płynności.
- ⇒ Nakłady inwestycyjne poniesione przez przedsiębiorstwa w 2011 r. były wyższe niż w ubiegłym roku. Niższa była wartość kosztorysowa inwestycji nowo rozpoczętych.

*Prosimy o podanie źródła przy publikowaniu danych US*

## SPIS TREŚCI

Strona

RYNEK PRACY .....	3
WYNAGRODZENIA.....	7
CENY DETALICZNE .....	8
ROLNICTWO.....	10
PRZEMYSŁ I BUDOWNICTWO.....	14
BUDOWNICTWO MIESZKANIOWE .....	17
RYNEK WEWNĘTRZNY .....	19
WYNIKI FINANSOWE PRZEDSIĘBIORSTW .....	20
NAKŁADY INWESTYCYJNE.....	23

*Prezentowane w Komunikacie dane:*

- o pracujących, zatrudnieniu, wynagrodzeniach oraz o przychodach ze sprzedaży produkcji przemysłu i budownictwa, a także o sprzedaży detalicznej i hurtowej towarów dotyczą podmiotów gospodarczych, w których liczba pracujących przekracza 9 osób,
- o sektorze przedsiębiorstw, dotyczą podmiotów prowadzących działalność gospodarczą w zakresie: leśnictwa i pozyskiwania drewna; rybołówstwa w wodach morskich; górnictwa i wydobywania; przetwórstwa przemysłowego; wytwarzania i zaopatrywania w energię elektryczną, gaz, parę wodną, gorącą wodę i powietrze do układów klimatyzacyjnych; dostawy wody; gospodarowania ściekami i odpadami oraz działalności związanej z rekultywacją; budownictwa; handlu hurtowego i detalicznego; naprawy pojazdów samochodowych, włączając motocykle; transportu i gospodarki magazynowej; działalności związanej z zakwaterowaniem i usługami gastronomicznymi; informacji i komunikacji; działalności związanej z obsługą rynku nieruchomości; działalności prawniczej, rachunkowo-księgowej i doradztwa podatkowego, działalności firm centralnych (head offices); doradztwa związanego z zarządzaniem; działalności w zakresie architektury i inżynierii; badań i analiz technicznych; reklamy, badania rynku i opinii publicznej; pozostałej działalności profesjonalnej, naukowej i technicznej; działalności w zakresie usług administrowania i działalności wspierającej; działalności związanej z kulturą, rozrywką i rekreacją; naprawy i konserwacji komputerów i artykułów użytku osobistego i domowego; pozostałej indywidualnej,
- o cenach detalicznych towarów żywnościowych pochodzą z notowań cen prowadzonych przez ankietatorów w wybranych punktach sprzedaży, w wytypowanych rejonach badania cen. Ceny żywności notowane są raz w miesiącu z wyjątkiem owoców i warzyw, w zakresie których notowania cen prowadzone są dwa razy w miesiącu (w 2010 – trzy razy w miesiącu),
- o skupie produktów rolnych obejmują skup od producentów z terenu województwa; ceny podano bez podatku VAT,
- o wynikach finansowych przedsiębiorstw oraz nakładach inwestycyjnych dotyczą podmiotów gospodarczych prowadzących księgi rachunkowe (z wyjątkiem przedsiębiorstw rolnictwa, leśnictwa, łowiectwa i rybactwa, działalności finansowej i ubezpieczeniowej oraz szkół wyższych), w których liczba pracujących przekracza 49 osób.

Dane w ujęciu wartościowym wyrażone są w cenach bieżących i stanowią podstawę dla obliczenia wskaźników struktury. Wskaźniki dynamiki zaprezentowano na podstawie wartości w cenach bieżących, z wyjątkiem przemysłu, dla którego wskaźniki dynamiki podano na podstawie wartości w cenach stałych (średnie ceny bieżące 2005 r.).

Liczbę względne (wskaźniki, odsetki) wyliczono na podstawie danych bezwzględnych, wyrażonych z większą dokładnością niż podane w tekście i tablicach.

Dane prezentuje się w układzie Polskiej Klasyfikacji Działalności — PKD 2007.

## RYNEK PRACY

W lutym 2012 r. **przeciętne zatrudnienie** w sektorze przedsiębiorstw wyniosło 231,7 tys. osób i było o 1,5% wyższe niż w lutym 2011 r. (wobec wzrostu o 5,5% przed rokiem), a w stosunku do stycznia br. zmniejszyło się o 0,3%.

**Stopa bezrobocia** była wyższa niż przed rokiem (16,5%, wobec 16,3%).

W odniesieniu do lutego 2011 r. wyższe zatrudnienie odnotowano w większości sekcji. Najwyższy wzrost wystąpił w działalności profesjonalnej, naukowej i technicznej (o 23,0%), a nieco niższy w działalności związanej z kulturą, rozrywką i rekreacją (o 12,7%), transporcie i gospodarce magazynowej (o 9,8%), budownictwie (o 9,5%), zakwaterowaniu i gastronomii (o 7,6%). Mniejszy wzrost zatrudnienia zaobserwowano m.in. w obsłudze rynku nieruchomości (o 2,7%) oraz przetwórstwie przemysłowym (o 0,5%). Obniżyło się zatrudnienie w m.in. w sekcjach: wytwarzanie i zaopatrywanie w energię elektryczną, gaz, parę wodną i gorącą wodę (o 13,4%), dostawa wody; gospodarowanie ściekami i odpadami; rekultywacja (o 3,6%), górnictwo i wydobywanie (o 1,5%), handel; naprawa pojazdów samochodowych (o 0,9%), administrowanie i działalność wspierająca (o 0,3%). Spośród działów o największym udziale w zatrudnieniu najbardziej wzrosło zatrudnienie w skali roku w produkcji: wyrobów z metali (o 15,9%), pozostałego sprzętu transportowego (o 10,9%), wyrobów z pozostałych mineralnych surowców niemetalicznych (o 8,8%) oraz transporcie lądowym i rurociągowym (o 8,4%). Mniejsza niż przed rokiem była liczba zatrudnionych (w styczniu ub. roku zanotowano wzrosty) w produkcji: mebli (o 9,4%), artykułów spożywczych (o 3,9%), handlu hurtowym (o 1,5%) oraz handlu detalicznym (o 0,5%). W skali roku utrzymał się natomiast spadek w produkcji maszyn i urządzeń (o 17,9%) oraz pojazdów samochodowych, przyczep i naczep (o 2,7%).

Przeciętne zatrudnienie w sektorze przedsiębiorstw kształtowało się następująco:

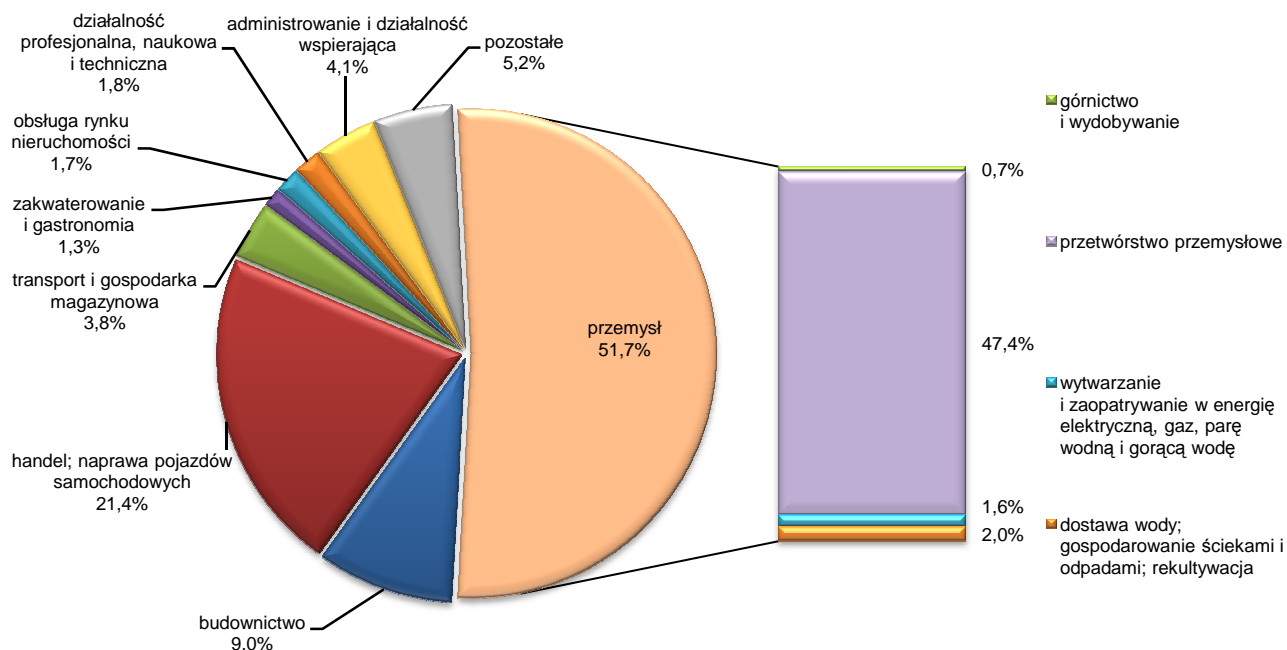
Wyszczególnienie	II 2012		I-II 2012	
	w tys.	II 2011 = 100	w tys.	I-II 2011 = 100
<b>O g ó ł e m.....</b>	<b>231,7</b>	<b>101,5</b>	<b>232,1</b>	<b>101,7</b>
w tym:				
Przemysł .....	119,9	99,8	119,7	99,8
górnictwo i wydobywanie .....	1,7	98,5	1,7	98,5
przetwórstwo przemysłowe.....	109,9	100,5	109,7	100,5
wytwarzanie i zaopatrywanie w energię elektryczną, gaz, parę wodną i gorącą wodę	3,7	86,6	3,7	86,7
dostawa wody; gospodarowanie ściekami i odpadami; rekultywacja .....	4,6	96,4	4,6	97,9
Budownictwo .....	20,9	109,5	21,3	110,6
Handel; naprawa pojazdów samochodowych ...	49,6	99,1	49,8	99,4
Transport i gospodarka magazynowa .....	8,8	109,8	8,8	110,0
Zakwaterowanie i gastronomia .....	3,0	107,6	3,0	108,6
Obsługa rynku nieruchomości.....	3,9	102,7	3,9	102,5
Działalność profesjonalna, naukowa i techniczna <sup>a</sup> .....	4,1	123,0	4,1	123,5
Administrowanie i działalność wspierająca .....	9,5	99,7	9,5	99,2

<sup>a</sup> Nie obejmuje działów: Badania naukowe i prace rozwojowe oraz Działalność weterynaryjna.

W odniesieniu do stycznia br. obniżyło się zatrudnienie w budownictwie (o 2,5%), administrowaniu i działalności wspierającej (o 1,4%), transporcie i gospodarce magazynowej (o 1,0%). Większe niż przed

miesiącem było zatrudnienie m.in. w obsłudze rynku nieruchomości (o 0,8%), przetwórstwie przemysłowym (o 0,2%) oraz handlu; naprawie pojazdów samochodowych (o 0,1%).

#### STRUKTURA PRZECIĘTNEGO ZATRUDNIENIA W SEKTORZE PRZEDSIĘBIORSTW WEDŁUG SEKCJI W LUTYM 2012 R.



W przedsiębiorstwach sektora publicznego zatrudnionych było 20,8 tys. osób, tj. o 12,4% mniej niż przed rokiem i o 5,5% mniej w porównaniu ze styczniem br. W sektorze prywatnym przeciętne zatrudnienie wyniosło 210,9 tys. osób, tj. o 3,1% więcej niż w lutym 2011 r. i o 0,3% więcej w odniesieniu do poprzedniego miesiąca.

#### DYNAMIKA PRZECIĘTNEGO ZATRUDNIENIA W SEKTORZE PRZEDSIĘBIORSTW (przeciętna miesięczna 2005 = 100)



W okresie styczeń-luty br. przeciętne zatrudnienie w sektorze przedsiębiorstw ukształtowało się na poziomie 232,1 tys. osób i było o 1,7% wyższe niż w analogicznym okresie ub. roku. Wyższe przeciętne

zatrudnienie zanotowano m.in. w działalności profesjonalnej, naukowej i technicznej (o 23,5%), budownictwie (o 10,6%), transporcie i gospodarce magazynowej (o 10,0%) oraz zakwaterowaniu i gastronomii (o 8,6%). Znaczący spadek zatrudnienia wystąpił w pozostałej działalności usługowej (o 14,7%) oraz w wytwarzaniu i zaopatrywaniu w energię elektryczną, gaz, parę wodną i gorącą wodę (o 13,3%).

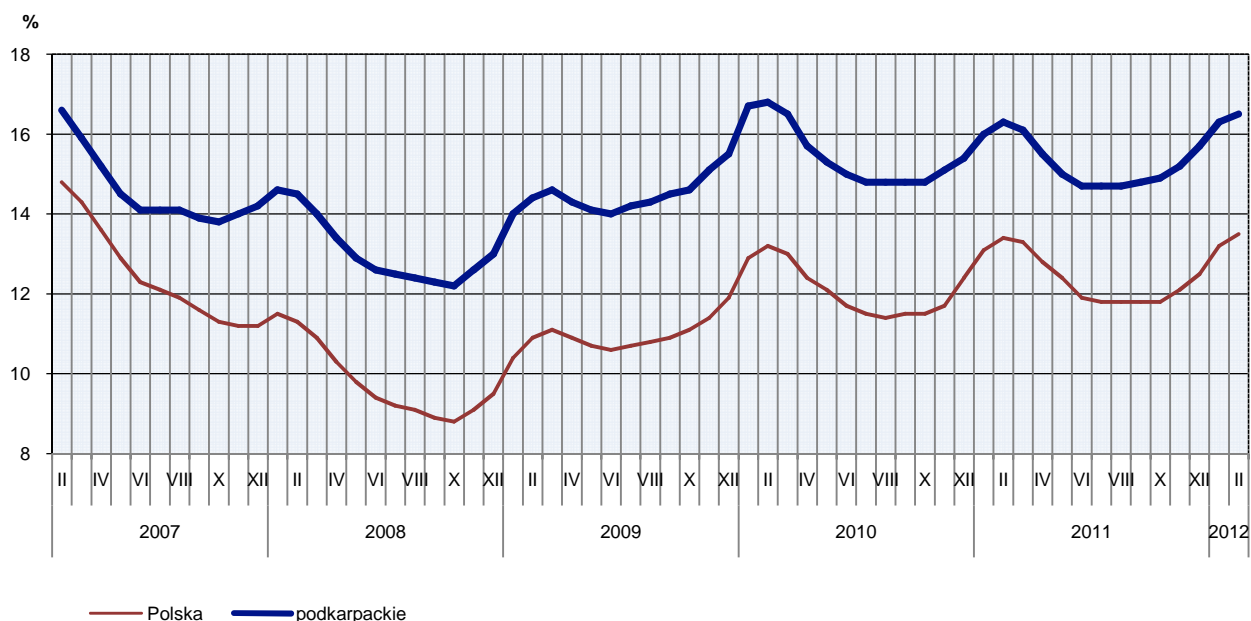
W końcu lutego br. liczba **bezrobotnych zarejestrowanych** w urzędach pracy wyniosła 156,4 tys. osób i była większa o 2,1 tys. osób (tj. o 1,4%) niż w poprzednim miesiącu i o 3,2 tys. osób (tj. o 2,1%) większa niż w lutym ub. roku. Kobiety stanowiły 51,1% ogółu zarejestrowanych bezrobotnych (przed rokiem 50,9%).

Liczba bezrobotnych i stopa bezrobocia kształtowały się następująco:

Wyszczególnienie	II 2011	2012	
		I	II
Bezrobotni zarejestrowani (stan w końcu miesiąca) w tys. ....	153,2	154,3	156,4
Bezrobotni nowo zarejestrowani (w ciągu miesiąca) w tys. ....	11,9	17,2	11,5
Bezrobotni wyrejestrowani (w ciągu miesiąca) w tys. ....	9,2	9,1	9,4
Stopa bezrobocia rejestrowanego (stan w końcu miesiąca) w %	16,3	16,3	16,5

#### STOPA BEZROBOCIA REJESTROWANEGO

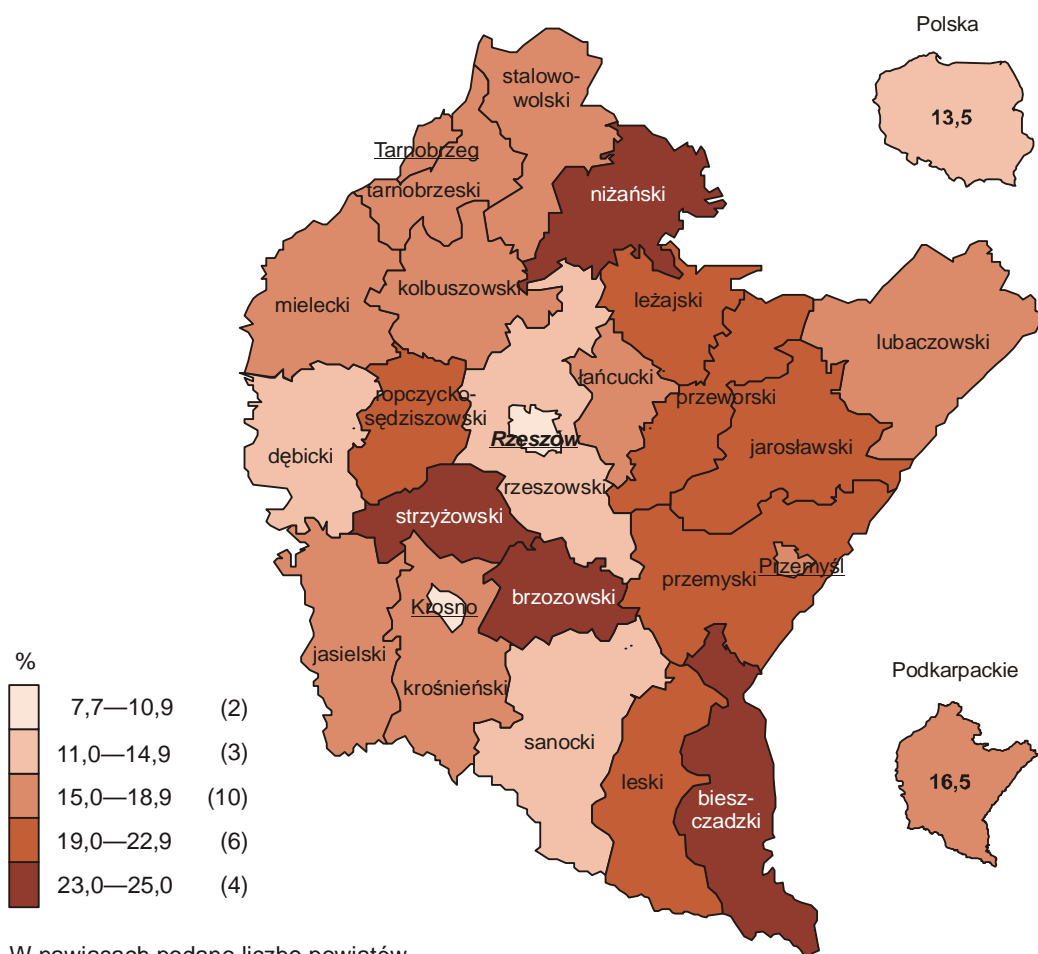
Stan w końcu miesiąca



**Stopa bezrobocia rejestrowanego** ukształtowała się na poziomie 16,5% i była wyższa zarówno w odniesieniu do poprzedniego miesiąca jak i lutego ub. roku o 0,2 pkt proc. Najwyższa stopa bezrobocia w końcu lutego wystąpiła w powiatach: niżańskim (25,0%), brzozowskim (24,4%), bieszczadzkim i strzyżowskim (po 23,5%), zaś najniższy jej poziom odnotowano w Krośnie i Rzeszowie (odpowiednio 7,7% i 8,2%).

## STOPA BEZROBOCIA REJESTROWANEGO WEDŁUG POWIATÓW W 2012 R.

Stan w końcu lutego



W lutym br. w urzędach pracy **zarejestrowano** 11,5 tys. osób bezrobotnych, tj. o 32,7% mniej niż przed miesiącem i o 2,7% mniej niż przed rokiem. Udział osób rejestrujących się po raz kolejny, w nowo zarejestrowanych ogółem, zmniejszył się w stosunku do lutego ub. roku o 1,7 pkt proc. (do 80,7%). Zmniejszył się także udział osób bez doświadczenia zawodowego (o 7,3 pkt proc. do 30,5%), absolwentów (o 1,1 pkt proc. do 4,8%), a zwiększył osób zwolnionych z przyczyn dotyczących zakładu pracy (o 1,1 pkt proc. do 2,3%).

W lutym br. z ewidencji bezrobotnych **wyrejestrowano** 9,4 tys. osób, tj. o 3,6% więcej niż w poprzednim miesiącu i o 2,3% więcej niż w lutym ub. roku. Z tytułu podjęcia pracy (główniej przyczyny wyrejestrowania) z rejestru bezrobotnych wyłączono 4,2 tys. osób (przed rokiem 4,5 tys.). Udział tej kategorii osób w ogólnej liczbie wyrejestrowanych zmniejszył się o 4,2 pkt proc. w ujęciu rocznym (do 44,8%). Spośród osób wykreślonych z ewidencji wzrósł odsetek osób, które dobrowolnie zrezygnowały ze statusu bezrobotnego (o 0,2 pkt proc. do 6,5%) oraz wyrejestrowanych w związku z rozpoczęciem szkolenia lub stażu u pracodawców (o 9,2 pkt proc. do 11,0%). Zmniejszył się natomiast udział osób, które utraciły status bezrobotnego w wyniku niepotwierdzenia gotowości do podjęcia pracy (o 4,5 pkt proc. do 28,9%) oraz osób, które nabyły prawa emerytalne lub rentowe (o 1,1 pkt proc. do 0,9%).

W końcu lutego br. **bez prawa do zasiłku** pozostawało 132,3 tys. bezrobotnych, a ich udział w ogólnej liczbie bezrobotnych zmniejszył się w porównaniu z analogicznym miesiącem ub. roku (z 85,3% do 84,6%).

Bezrobotni będący w **szczególnej sytuacji na rynku pracy** w końcu lutego br. stanowili 91,7% ogółu bezrobotnych (przed rokiem 91,9%). Do bezrobotnych w szczególnej sytuacji na rynku pracy zaliczane są m.in. osoby długotrwale bezrobotne, których udział w liczbie zarejestrowanych ogółem zwiększył się w skali

roku o 1,6 pkt proc. (do 55,9%). Zwiększył się również udział osób bez kwalifikacji zawodowych o 4,7 pkt proc. (do 25,0%), bezrobotnych powyżej 50 roku życia o 0,9 pkt proc. (do 16,9%), niepełnosprawnych o 0,3 pkt proc. (do 3,9%) oraz osób samotnie wychowujących co najmniej jedno dziecko w wieku do 18 roku życia o 0,1 pkt proc. (do 4,9%). Zmniejszył się natomiast udział bezrobotnych do 25 roku życia o 1,1 pkt proc. (do 23,5%).

W lutym br. do urzędów pracy zgłoszono 3543 **oferty zatrudnienia**, tj. o 1162 więcej niż przed miesiącem i o 1123 więcej niż przed rokiem. W końcu miesiąca na 1 ofertę pracy przypadało 91 bezrobotnych (przed miesiącem 128, a przed rokiem 103).

Wydatki Funduszu Pracy wyniosły w lutym br. 22,5 mln zł, z których 79,3% przeznaczono na zasiłki dla bezrobotnych.

\*\*\*

## WYNAGRODZENIA

**Przeciętne miesięczne wynagrodzenie brutto** w sektorze przedsiębiorstw w lutym br. ukształtowało się na poziomie 2910,76 zł i było o 5,2% wyższe niż przed rokiem (wobec wzrostu o 6,8% w lutym 2011 r.), a zmniejszyło się o 2,1% w porównaniu ze styczniem br.

W odniesieniu do lutego ub. roku wzrost płac odnotowano niemal we wszystkich sekcjach. Wysoki wzrost wynagrodzeń wystąpił m. in. w sekcjach: działalność profesjonalna, naukowa i techniczna (o 23,1%), dostawa wody; gospodarowanie ściekami i odpadami; rekultywacja (o 9,0%), administrowanie i działalność wspierająca (o 8,3%), przetwórstwo przemysłowe (o 7,3%). Płace obniżyły się w trzech sekcjach, w tym w budownictwie – o 2,0%. W większości działów o znaczącym udziale w zatrudnieniu wystąpił wzrost płac w skali roku, największy w produkcji pozostałego sprzętu transportowego (o 30,8%), wyrobów z gumy i tworzyw sztucznych (o 11,0%) oraz w handlu hurtowym (o 9,0%). Niższą płacę brutto zanotowano m.in. w dziale budowa budynków o 2,7%.

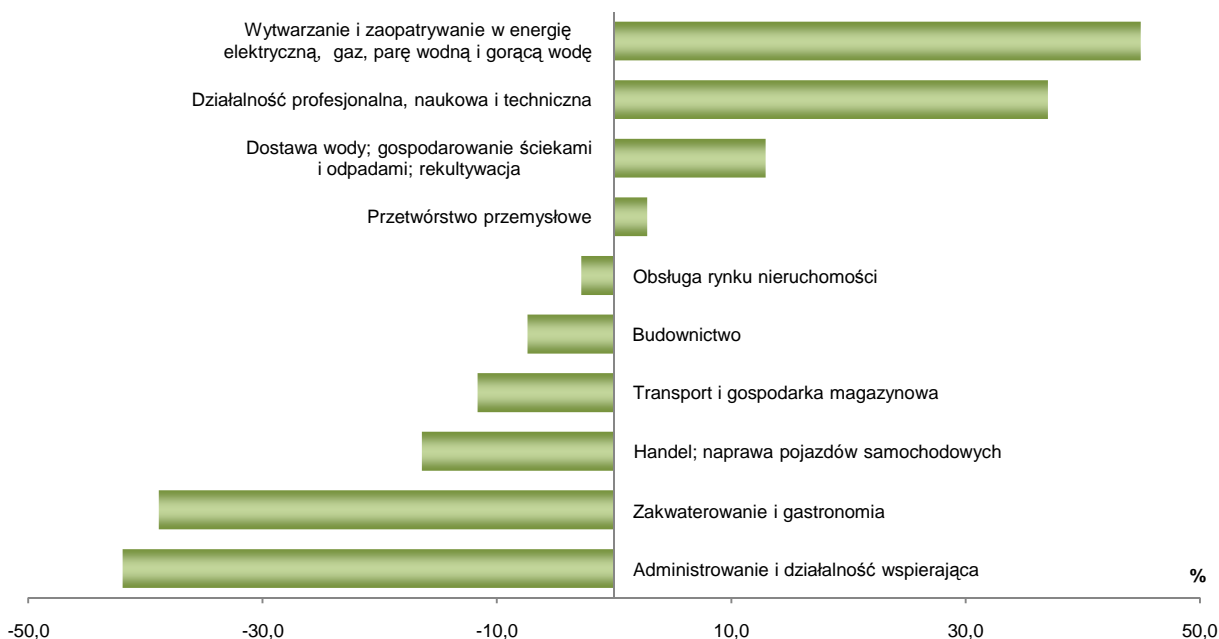
Przeciętne miesięczne wynagrodzenia brutto w sektorze przedsiębiorstw kształtowały się następująco:

Wyszczególnienie	II 2012		I–II 2012	
	w zł	II 2011 = 100	w zł	I–II 2011 = 100
<b>O g ó ł e m</b> .....	<b>2910,76</b>	<b>105,2</b>	<b>2947,22</b>	<b>106,1</b>
w tym:				
Przemysł .....	3059,79	106,7	3077,29	107,3
z tego:				
górnictwo i wydobywanie .....	4267,49	105,1	4082,24	103,9
przetwórstwo przemysłowe .....	2992,20	107,3	3008,65	107,9
wytwarzanie i zaopatrywanie w energię elektryczną, gaz, parę wodną i gorącą wodę .....	4218,05	99,9	4533,59	104,7
dostawa wody; gospodarowanie ściekami i odpadami; rekultywacja .....	3286,35	109,0	3157,10	107,8
Budownictwo .....	2694,28	98,0	2762,98	99,1
Handel; naprawa pojazdów samochodowych ...	2432,30	105,6	2453,99	105,7
Transport i gospodarka magazynowa .....	2570,91	106,6	2558,29	106,5
Zakwaterowanie i gastronomia .....	1778,91	102,0	1829,36	105,9
Obsługa rynku nieruchomości .....	2828,41	100,3	2913,87	102,6
Działalność profesjonalna, naukowa i techniczna <sup>a</sup> .....	3987,92	123,1	3800,68	118,1
Administrowanie i działalność wspierająca .....	1688,69	108,3	1691,02	108,1

<sup>a</sup> Nie obejmuje działów: Badania naukowe i prace rozwojowe oraz Działalność weterynaryjna.



## ODCHYLENIA PRZECIĘTNYCH MIESIĘCZNYCH WYNAGRODZEŃ BRUTTO W WYBRANYCH SEKCJACH PKD DO ŚREDNIEJ PŁACY W WOJEWÓDZTWIE W LUTYM 2012

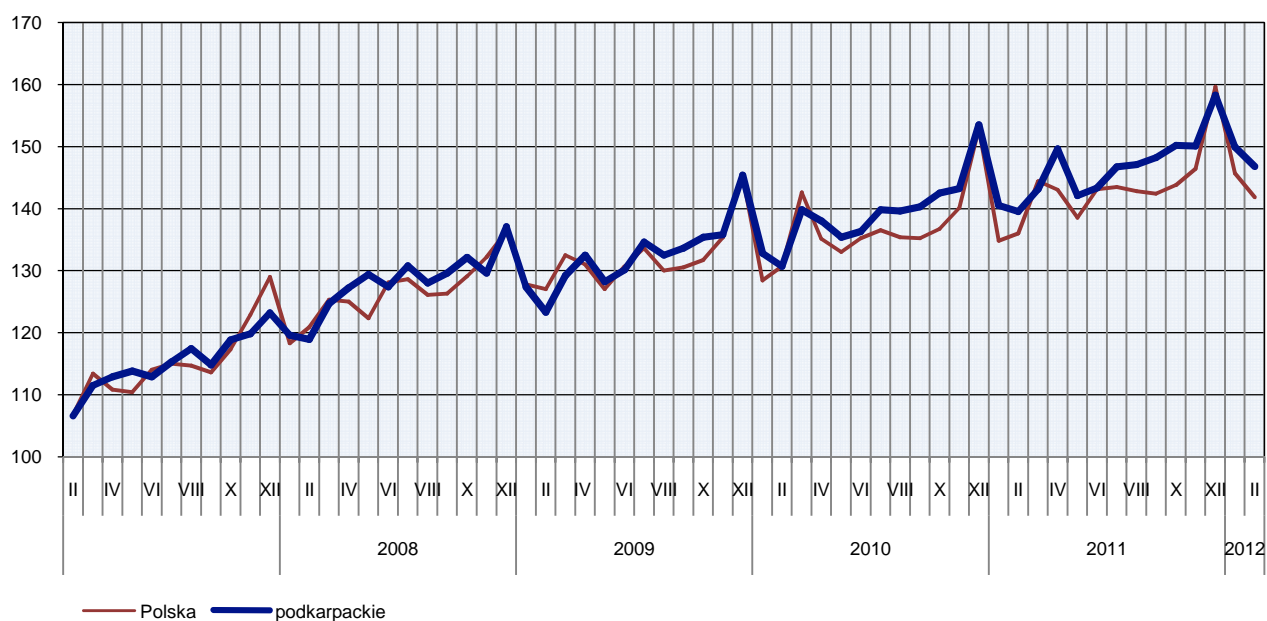


W sektorze publicznym przeciętne miesięczne wynagrodzenie brutto w lutym br. wyniosło 3205,66 zł i w porównaniu z lutym ub. roku było wyższe o 0,7%, a w odniesieniu do stycznia br. obniżyło się o 2,0%. W sektorze prywatnym ukształtowało się na poziomie 2881,70 zł, tj. o 6,0% wyższym niż przed rokiem, a o 2,1% niższym niż w ubiegłym miesiącu.

W okresie styczeń-luty br. przeciętne miesięczne wynagrodzenie brutto w sektorze przedsiębiorstw wyniosło 2947,22 zł i było o 6,1% wyższe niż w analogicznym okresie ub. roku.

## DYNAMIKA PRZECIĘTNEGO MIESIĘCZNEGO WYNAGRODZENIA BRUTTO W SEKTORZE PRZEDSIĘBIORSTW

(przeciętna miesięczna 2005 = 100)



\*\*\*



## CENY DETALICZNE

W IV kwartale 2011 r. ceny towarów i usług konsumpcyjnych w skali roku wzrosły w województwie podkarpackim w większym stopniu niż w 2010 roku (5,0% wobec 3,8%). Wzrost cen zanotowano we wszystkich grupach towarów i usług, w tym najwyższy w zakresie transportu (o 10,2%) oraz edukacji (o 7,1%). Mniejszym tempem wzrostu niż w IV kwartale 2010 roku charakteryzowały się ceny żywności i napojów bezalkoholowych (4,5% wobec 5,4%), napojów alkoholowych i wyrobów tytoniowych (2,4% wobec 2,8%) oraz ceny odzieży i obuwia (0,7% wobec 1,5%).

W województwie podkarpackim tempo wzrostu cen towarów i usług konsumpcyjnych w skali roku było wyższe niż przeciętnie w kraju (o 0,4 pkt proc.).

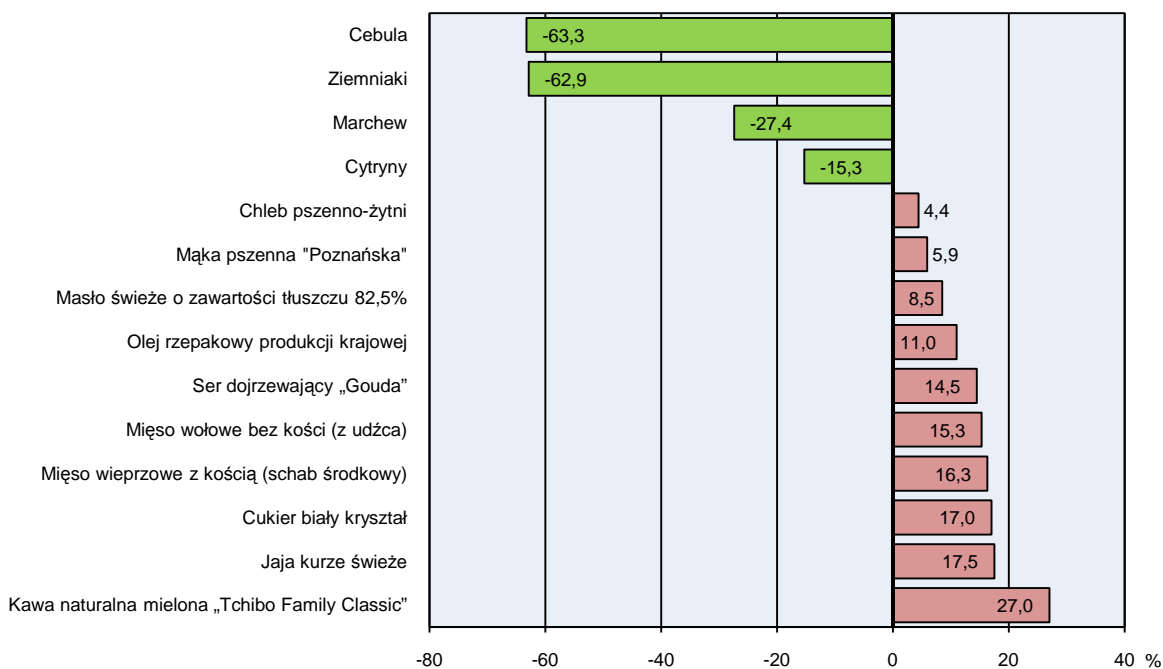
Wskaźnik cen towarów i usług konsumpcyjnych w województwie podkarpackim kształtował się następująco:

Wyszczególnienie	2010		2011	
	III kw.	IV kw.	III kw.	IV kw.
	analogiczny okres roku poprzedniego = 100			
<b>O g ó ł e m</b> .....	<b>102,9</b>	<b>103,8</b>	<b>104,4</b>	<b>105,0</b>
Żywność i napoje bezalkoholowe .....	103,5	105,4	104,5	104,5
Napoje alkoholowe i wyroby tytoniowe .....	103,5	102,8	102,1	102,4
Odzież i obuwie .....	101,0	101,5	101,8	100,7
Mieszkanie .....	103,6	104,2	106,1	106,3
Zdrowie .....	101,7	103,0	105,3	106,2
Transport .....	104,4	106,3	107,9	110,2
Rekreacja i kultura .....	101,2	101,1	100,7	101,9
Edukacja .....	102,6	103,1	102,5	107,1

Ceny większości artykułów żywnościowych w lutym br. były wyższe niż w analogicznym okresie ub. roku. Więcej niż przed rokiem konsumenci płacili za mięso. Największe tempo wzrostu odnotowano dla cen mięsa wieprzowego z kością, wołowego bez kości, wołowego z kością oraz kurcząt patroszonych.

### ZMIANA CEN DETALICZNYCH WYBRANYCH ARTYKUŁÓW ŻYWNOSTCIOWYCH W LUTYM 2012 R.

(wzrost/spadek w stosunku do analogicznego okresu roku poprzedniego)



Znacznie podrożały artykuły z grupy „pieczywo i produkty zbożowe”, w tym najbardziej – kasza jęczmienna (o 20,2%), bułka pszenna (o 9,8%) oraz mąka „Poznańska” (o 5,9%).

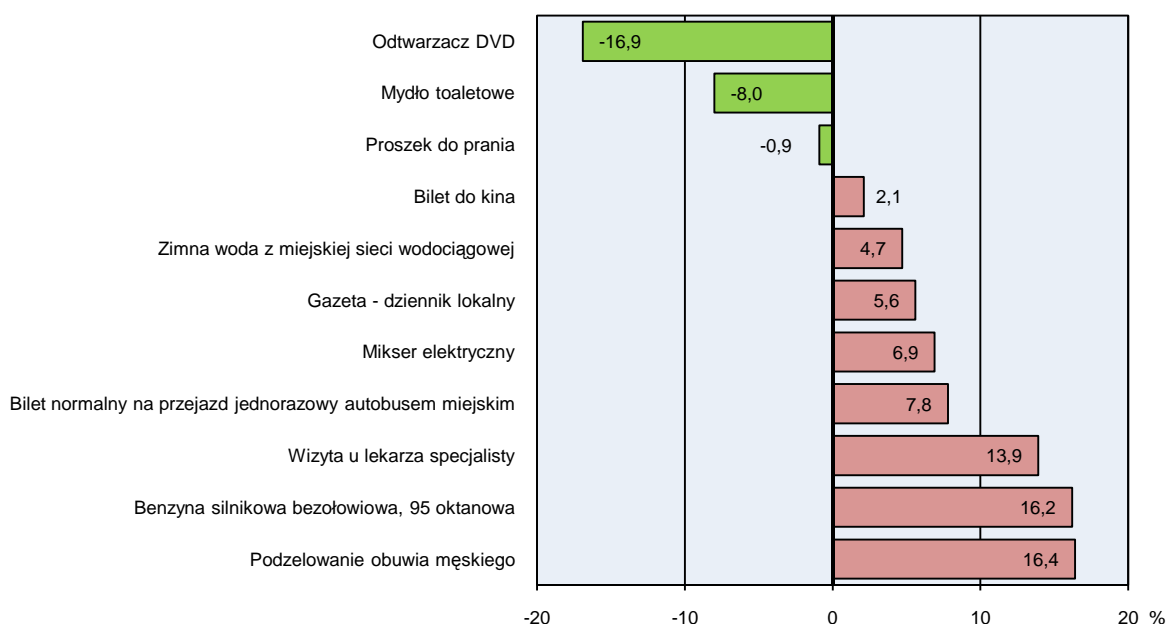
W grupie „mleko i sery” największy wzrost cen dotyczył głównie sera dojrzewającego. Mleko krowie spożywcze o zawartości tłuszczu 2–2,5% zdrożało o 9,8%. Podrożały także jaja kurze świeże (o 17,5%).

Z grupy „oleje i pozostałe tłuszcze” w dużym stopniu podrożał olej rzepakowy produkcji krajowej (o 11,0%), masło świeże o zawartości tłuszczu 82,5% (o 8,5%).

Grupą, w której odnotowano spadek cen w skali roku były „owoce i warzywa”. W lutym br. w stosunku do analogicznego okresu ub. roku znacznie tańsza była cebula (o 63,3%) oraz ziemniaki (o 62,9%).

Wśród pozostałych artykułów wysokim wzrostem charakteryzowały się ceny kawy naturalnej mielonej oraz cukru.

**ZMIANA CEN DETALICZNYCH WYBRANYCH TOWARÓW NIEŻYWNOŚCIOWYCH  
I USŁUG KONSUMPCYJNYCH W LUTYM 2012 R.**  
(wzrost/spadek w stosunku do analogicznego okresu roku poprzedniego)



W lutym br. w stosunku do analogicznego okresu ub. roku podrożało użytkowanie mieszkania. Zanotowano wzrost opłat za zaopatrzenie w zimną wodę z sieci wodociągowej – za 1 m<sup>3</sup> (o 4,7%), zaopatrzenie w ciepłą wodę – za 1 m<sup>3</sup> (o 3,3%) oraz wywóz śmieci – za pojemnik (o 5,0%).

Ceny w zakresie transportu były wyższe niż przed rokiem, głównie w wyniku wzrostu cen paliw. Pasażerowie komunikacji miejskiej więcej płacili za bilet normalny na przejazd jednorazowy autobusem miejskim o 7,8%.

\*\*\*

## ROLNICTWO

Na rynku rolnym w lutym br. przeciętne ceny skupu większości produktów zwierzęcych były wyższe niż przed rokiem (oprócz cen żywca drobiowego), natomiast niższe były ceny zbóż. Na targowiskach więcej płacono tylko za prosię na chów. W porównaniu z cenami sprzed miesiąca odnotowano wzrost cen większości produktów rolnych w skupie (oprócz ceny skupu żywca wieprzowego i mleka). Natomiast ceny na

targowiskach były niższe (oprócz cen ziemniaków). Wskaźnik opłacalności tuczu trzody chlewnej kształtował się na niskim poziomie.

W lutym br. średnia temperatura powietrza na obszarze województwa podkarpackiego wyniosła -8,0°C i była niższa od średniej z lat 1971-2000 o 3,7°C, przy czym maksymalna temperatura wyniosła 7,0°C, a minimalna -27,5°C. Średnia suma opadów atmosferycznych (25,9 mm) stanowiła 96% normy z wielolecia<sup>1</sup>. Odnotowano 14 dni z opadami.

Pierwsza połowa lutego była mroźna ze spadkiem temperatury lokalnie do -34,0°C. Jednak rośliny ozime nie zostały znacznie uszkodzone ze względu na występującą pokrywę śnieżną. W drugiej połowie miesiąca temperatura powietrza stopniowo wzrastała do plusowych w ciągu dnia i obniżała się w ciągu nocy (do -10°C). W wyniku stopniowego ocieplania się pokrywa śnieżna powoli topniała, nie tworzyły się zastoiska wody i nie odnotowano podtopień.

Skup zbóż<sup>a</sup> kształtował się następująco:

Wyszczególnienie	VII 2011–II 2012			II 2012		
	w tonach	analogiczny okres roku poprzedniego = 100	udział skupu w zbiorach 2011 w %	w tonach	II 2011 = 100	I 2012 = 100
Ziarno zbóż podstawowych <sup>bc</sup> .....	60561	127,4	9,6	5574	173,1	153,7
w tym:						
pszenica.....	55040	139,1	16,3	5337	199,4	159,4
żyto .....	2776	91,2	8,1	87	29,7	72,3

<sup>a</sup> W okresie styczeń-luty bez skupu realizowanego przez osoby fizyczne. <sup>b</sup> Obejmuje: pszenicę, żyto, jęczmień, owies, pszenżyto. <sup>c</sup> Łącznie z mieszankami zbożowymi, bez ziarna siewnego.

**Skup zbóż** podstawowych (z mieszankami zbożowymi bez ziarna siewnego) w okresie lipiec 2011-luty 2012 wyniósł 60,6 tys. ton i był o 27,4% wyższy niż przed rokiem. Pszenicy skupiono o 39,1% więcej niż przed rokiem, co stanowiło 16,3% zbiorów wobec 11,2% przed rokiem. Skup żyta był o 8,8% niższy niż w analogicznym okresie ub. roku.

W lutym br. skup zbóż podstawowych zwiększył się zarówno w skali miesiąca, jak i roku (odpowiednio o 53,7% i o 73,1%), w tym pszenicy skupiono więcej (odpowiednio o 59,4% i o 99,4%), natomiast skup żyta był mniejszy o 27,7% niż przed miesiącem i o 70,3% niż przed rokiem.

Skup podstawowych produktów zwierzęcych<sup>a</sup> kształtował się następująco:

Wyszczególnienie	I–II 2012		II 2012		
	w tonach	I–II 2011 = 100	w tonach	II 2011 = 100	I 2012 = 100
Żywiec rzeźny <sup>b</sup> .....	8367	88,8	4047	86,4	93,7
w tym:					
wołowy (bez cieląt) ....	534	64,9	234	54,6	78,2
wieprzowy .....	2837	75,5	1344	73,5	90,0
drobiowy .....	4897	104,8	2421	104,1	97,8
Mleko <sup>c</sup> .....	11871	96,4	6614	112,9	125,8

<sup>a</sup> Bez skupu realizowanego przez osoby fizyczne. <sup>b</sup> Obejmuje bydło, cielęta, trzodę chlewną, owce, konie i drób; w wadze żywej. <sup>c</sup> W tysiącach litrów.

<sup>1</sup> Przeciętne wartości temperatur i opadów ze stacji hydrologiczno-meteorologicznej Instytutu Meteorologii i Gospodarki Wodnej zlokalizowanej w Rzeszowie z lat 1971-2000.

Od początku br. **skup żywca rzeźnego** (w wadze żywej) był niższy o 11,2% od notowanego w analogicznym okresie roku poprzedniego. Mniejszy niż w okresie styczeń-luty ub. roku był skup żywca wołowego i wieprzowego (odpowiednio o 35,1% i o 24,5%), natomiast więcej skupiono żywca drobiowego (o 4,8%).

W lutym br. producenci dostarczyli do skupu 4047 ton żywca rzeźnego w wadze żywej, tj. o 13,6% mniej niż przed rokiem. Niższy był skup żywca wołowego (o 45,4%) i wieprzowego (o 26,5%), natomiast wzrósł skup żywca drobiowego (o 4,1%).

W skali miesiąca odnotowano również spadek skupu żywca rzeźnego (o 6,3%). Mniej skupiono żywca wołowego (o 21,8%), wieprzowego (o 10,0%) i drobiowego (o 2,2%).

**Skup mleka** w lutym br. był wyższy zarówno w stosunku do poprzedniego miesiąca jak i do analogicznego miesiąca ub. roku (odpowiednio o 25,8% i o 12,9%).

Przeciętne ceny podstawowych produktów rolnych kształtowały się następująco:

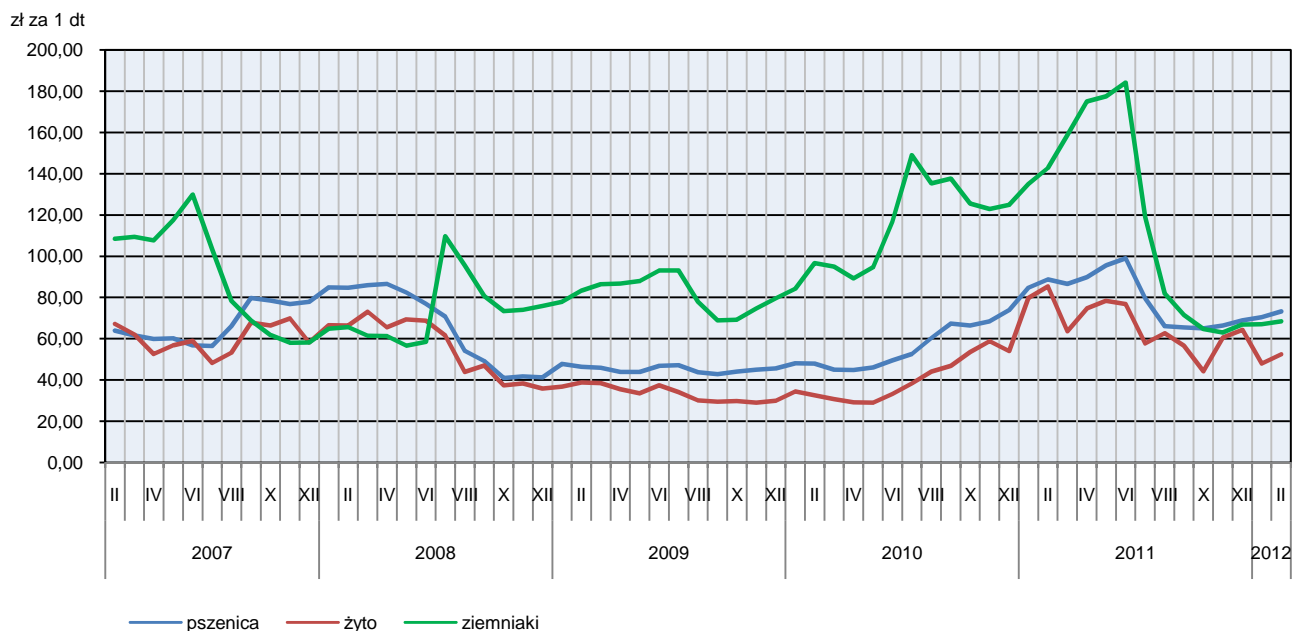
Wyszczególnienie	Ceny w skupie					Ceny na targowiskach				
	II 2012			I-II 2012		II 2012			I-II 2012	
	zł	II 2011=100	I 2012=100	zł	I-II 2011=100	zł	II 2011=100	I 2012=100	zł	I-II 2011=100
Ziarno zbóż <sup>a</sup> za 1 dt:										
pszenica.....	73,23	82,5	104,0	72,15	83,1	85,21	81,2	99,8	85,32	84,3
żyto .....	52,30	61,3	109,4	49,68	59,1	80,00	90,3	98,6	80,56	97,0
Ziemniaki <sup>b</sup> za 1 dt .....	.	x	x	x	x	68,38	47,9	102,0	67,71	48,8
Żywiec rzeźny za 1 kg wagi żywej:										
w tym:										
bydło (bez cieląt) .....	6,10	126,0	113,4	5,70	123,9	.	x	x	.	x
trzoda chlewna .....	5,11	134,1	99,8	5,12	135,8	.	x	x	.	x
drób .....	3,98	99,7	111,2	3,78	106,2	.	x	x	.	x
Prosię na chów za 1 szt.	.	x	x	x	x	184,23	211,1	99,9	184,32	203,4
Mleko za 1 l .....	1,06	103,9	94,6	1,08	106,9	.	x	x	.	x

<sup>a</sup> W skupie bez ziarna siewnego. <sup>b</sup> Na targowiskach — jadalne.

W lutym br. **ceny skupu zbóż** podstawowych (łącznie z paszowymi bez ziarna siewnego) wyniosły 72,63 zł za 1 dt i były wyższe (o 5,3%) niż przed miesiącem, a w porównaniu z cenami sprzed roku były niższe o 16,6%. W skali miesiąca, przy zwiększonej podaży, producenci z województwa podkarpackiego uzyskali wyższe ceny za dostarczoną do skupu pszenicę (o 4,0%), natomiast w ujęciu rocznym cena skupu pszenicy była o 17,5% niższa. Ceny skupu żyta były wyższe w porównaniu ze styczniem br. (o 9,4%) a niższe niż przed rokiem (o 38,7%).

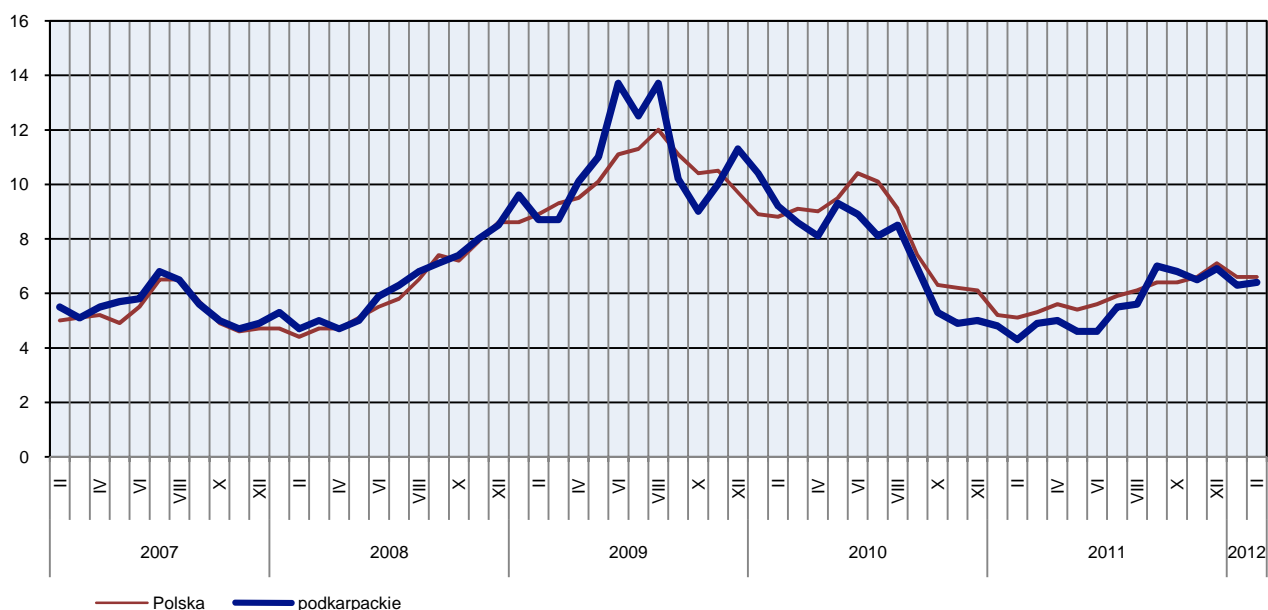
W obrocie targowiskowym notowany był spadek cen w stosunku do stycznia br. zarówno dla pszenicy (o 0,2%) jak i dla żyta (o 1,4%). W skali roku na targowiskach utrzymywała się tendencja spadkowa dla cen pszenicy (o 18,8%), jak i żyta (o 9,7%).

## PRZECIĘTNE CENY SKUPU ZBÓŻ I TARGOWISKOWE CENY ZIEMNIAKÓW



Przeciętna **cena ziemniaków** jadalnych na targowiskach wyniosła 68,38 zł za 1 dt i wzrosła (o 2,0%) w skali miesiąca, a w skali roku obniżyła się o ponad 50%.

## RELACJA PRZECIĘTNYCH CEN SKUPU ŻYWCA WIEPRZOWEGO DO PRZECIĘTNYCH CEN ŻYTA NA TARGOWISKACH

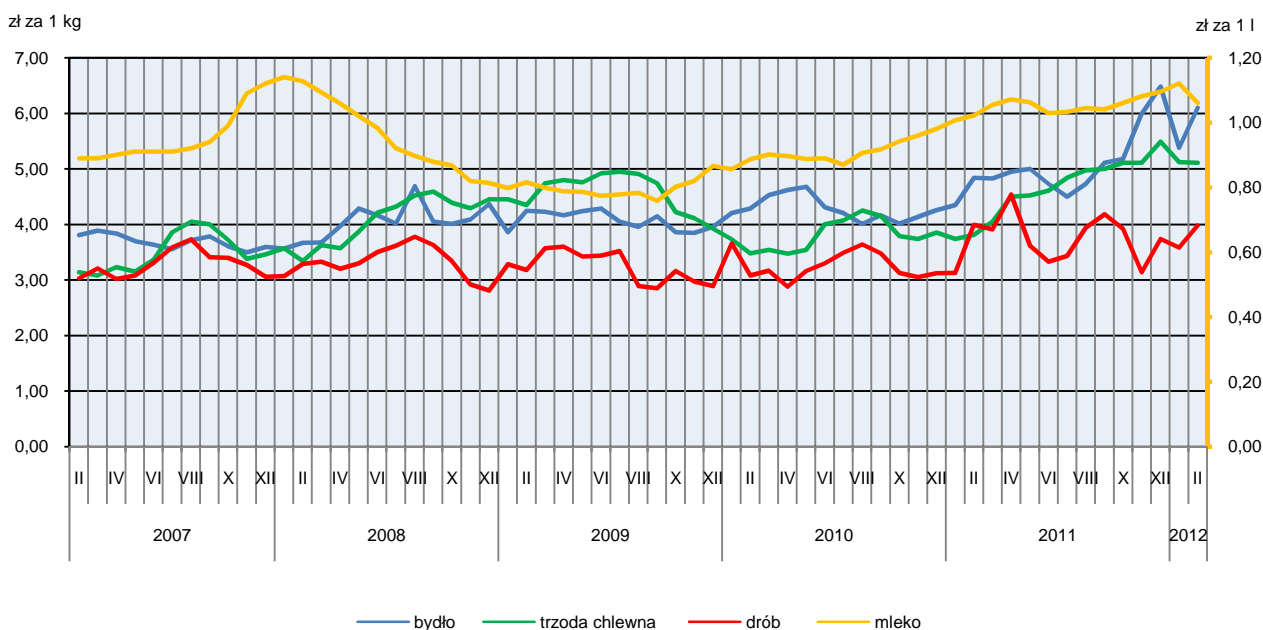


W lutym br., w porównaniu ze styczniem br., odnotowano niewielki spadek **cen żywca wieprzowego** (o 0,2%), w skupie za 1 kg tego surowca płacono 5,11 zł. W ujęciu rocznym przeciętne ceny żywca wieprzowego w skupie były znacznie wyższe (o 34,1%).

W lutym br. relacja cen skupu 1 kg żywca wieprzowego do cen żyta na targowiskach minimalnie wzrosła i wynosiła 6,4 (wobec 6,3 w styczniu br. i 4,3 przed rokiem) Średnia cena za prosię przeznaczone do dalszego chowu wynosiła 184,23 zł i nieznacznie się obniżyła w skali miesiąca (o 0,1%), a znacznie wzrosła w odniesieniu do ceny sprzed roku (o 111,1%).

W lutym br. zanotowano wzrost **cen skupu żywca drobiowego**. Średnia cena skupu 1 kg drobiu wyniosła 3,98 zł i była wyższa o 11,2% w porównaniu z poprzednim miesiącem, a w porównaniu z analogicznym okresem roku ubiegłego cena drobiu była minimalnie niższa (o 0,3%).

#### PRZECIĘTNE CENY SKUPU ŻYWCA I MLEKA



Na rynku **wołowiny** w skali miesiąca odnotowano wzrost cen skupu. Za 1 kg żywca wołowego płacono w lutym br. 6,10 zł (o 13,4% więcej niż miesiąc wcześniej). W ujęciu rocznym średnie ceny skupu żywca wołowego wzrosły o 26,0%.

Przy zwiększonych dostawach surowca do skupu, ceny mleka w lutym br. były o 5,4% niższe w skali miesiąca, a w porównaniu do cen sprzed roku wzrosły o 3,9%.

\*\*\*

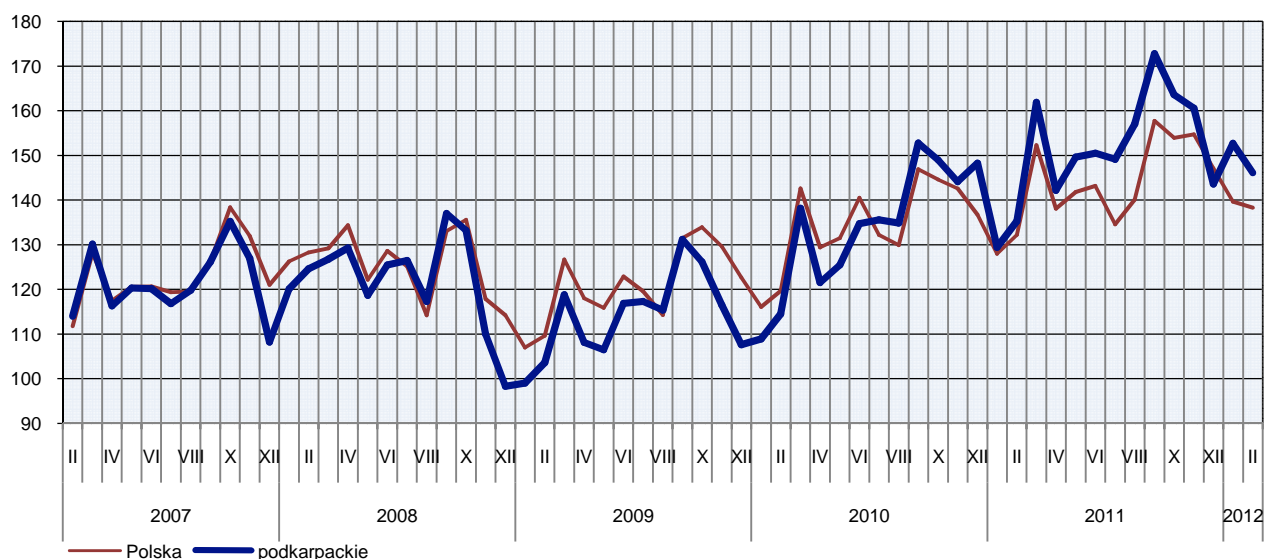
#### PRZEMYSŁ I BUDOWNICTWO

**Produkcja sprzedana przemysłu** w lutym br. osiągnęła wartość (w cenach bieżących) 2768,1 mln zł i była o 7,9% wyższa niż przed rokiem, a w odniesieniu do stycznia br. obniżyła się o 2,4%. Sprzedaż **produkcji budowlano-montażowej** była wyższa w skali roku (o 4,8%), ale zanotowała spadek w stosunku do poprzedniego miesiąca (o 6,7%).

W ujęciu rocznym wzrost produkcji sprzedanej przemysłu odnotowano w trzech sekcjach przemysłu. W przetwórstwie przemysłowym, którego udział w produkcji sprzedanej przemysłu stanowi blisko 94%, odnotowano wzrost produkcji o 7,8%. W górnictwie i wydobywaniu produkcja zwiększyła się ponad 2-krotnie, a w dostawie wody; gospodarowaniu ściekami i odpadami; rekultywacji – o 27,3%. Spadek produkcji sprzedanej wystąpił w wytwarzaniu i zaopatrywaniu w energię elektryczną, gaz, parę wodną i gorącą wodę – o 20,5%.

# DYNAMIKA PRODUKCJI SPRZEDANEJ PRZEMYSŁU

(przeciętna miesięczna 2005 = 100; ceny stałe)



W lutym br. wzrost produkcji sprzedanej, w porównaniu z analogicznym miesiącem ub. roku, odnotowano w 16 działach przemysłu (spośród 29 badanych), w tym w 9 działach wzrost wyniósł powyżej 10%. Uwzględniając działy o znaczącym udziale w produkcji sprzedanej przemysłu największy wzrost, w odniesieniu do lutego ub. roku, odnotowano w produkcji pozostałego sprzętu transportowego (o 51,6%), wyrobów z metali (o 19,1%), pojazdów samochodowych, przyczep i naczep (o 15,8%), wyrobów z pozostałych mineralnych surowców niemetalicznych (o 8,4%) oraz mebli (o 8,2%). Spadek produkcji wystąpił m.in. produkcji urządzeń elektrycznych (o 14,9%) oraz produkcji chemikaliów i wyrobów chemicznych (o 2,2%).

Dynamika (liczona w cenach stałych) i struktura (liczona w cenach bieżących) produkcji sprzedanej przemysłu kształtowały się następująco:

Wyszczególnienie	II 2012	I-II 2012	
	analogiczny okres roku poprzedniego = 100	w odsetkach	
<b>O g ó ł e m</b> .....	<b>107,9</b>	<b>111,7</b>	<b>100,0</b>
z tego:			
Górnictwo i wydobywanie.....	212,1	159,8	0,6
Przetwórstwo przemysłowe.....	107,8	112,2	94,4
w tym produkcja:			
artykułów spożywczych.....	104,8	106,7	7,4
wyrobów z drewna, korka, słomy i wikliny.....	103,5	106,1	8,0
chemikaliów i wyrobów chemicznych.....	97,8	102,6	6,7
wyrobów z gumy i tworzyw sztucznych.....	99,8	119,6	18,1
wyrobów z pozostałych mineralnych surowców niemetalicznych.....	108,4	112,2	4,2
metali.....	101,3	108,4	6,2
wyrobów z metali.....	119,1	122,4	8,6
urządzeń elektrycznych.....	85,1	85,9	1,9
maszyn i urządzeń.....	113,7	131,0	3,5
pojazdów samochodowych, przyczep i naczep.....	115,8	110,4	10,9
pozostałego sprzętu transportowego.....	151,6	146,2	7,2
mebli.....	108,2	113,7	4,3
Wytwarzanie i zaopatrywanie w energię elektryczną, gaz, parę wodną i gorącą wodę.....	79,5	76,8	3,0
Dostawa wody; gospodarowanie ściekami i odpadami; rekultywacja.....	127,3	121,7	2,1



W porównaniu ze styczniem br. produkcja sprzedana w sekcji górnictwo i wydobywanie wzrosła o 58,1%, w dostawie wody; gospodarowaniu ściekami i odpadami; rekultywacji – o 19,5%, a w wytwarzaniu i zaopatrywaniu w energię elektryczną, gaz, parę wodną i gorącą wodę – o 10,2%, W przetwórstwie przemysłowym zanotowano spadek o 3,4%.

**Wydajność pracy**, mierzona produkcją sprzedaną na jednego zatrudnionego, w lutym br. wyniosła (w cenach bieżących) 23,1 tys. zł i była wyższa (w cenach stałych) o 8,2% w porównaniu z analogicznym miesiącem ub. roku, przy przeciętnym zatrudnieniu niższym o 0,2%, a wyższym przeciętnym miesięcznym wynagrodzeniu brutto o 6,7%.

W okresie dwóch miesięcy br. produkcja sprzedana przemysłu wyniosła 5665,0 mln zł i była o 11,7% (w kraju o 6,9%) wyższa niż w analogicznym okresie ub. roku, przy czym w przetwórstwie przemysłowym odnotowano wzrost o 12,2%. Wzrost produkcji wystąpił w 21 działach przemysłu, m.in. w produkcji: pozostałego sprzętu transportowego – o 46,2%, maszyn i urządzeń – o 31,0% oraz wyrobów z metali – o 22,4%.

**Produkcja sprzedana budownictwa** (w cenach bieżących) w lutym br. wyniosła 263,9 mln zł i była o 15,8% wyższa niż w lutym ub. roku i o 0,6% wyższa w porównaniu ze styczniem br. Od początku roku przychody ze sprzedaży wyrobów i usług przedsiębiorstw budowlanych osiągnęły wartość 516,3 mln zł i były o 17,8% wyższe w porównaniu z analogicznym okresem ub. roku.

Wydajność pracy w budownictwie, mierzona przychodami ze sprzedaży wyrobów i usług na 1 zatrudnionego, w lutym br. ukształtowała się na poziomie 12,6 tys. zł i była o 5,7% wyższa niż przed rokiem, przy wzroście zatrudnienia o 9,5% i spadku wynagrodzeń o 2,0%.

**Sprzedaż produkcji budowlano-montażowej** (stanowiąca 55,4% przychodów ogółem budownictwa) zrealizowana w lutym br. wyniosła 146,2 mln zł i była o 4,8% wyższa od uzyskanej w lutym 2011 r. Wzrost produkcji odnotowały przedsiębiorstwa wykonujące roboty budowlane specjalistyczne oraz zajmujące się budową obiektów inżynierii lądowej i wodnej. Spadek produkcji wykazały przedsiębiorstwa wykonujące roboty budowlane związane ze wznoszeniem budynków.

Dynamika i struktura produkcji budowlano-montażowej (liczone w cenach bieżących) kształtowały się następująco:

Wyszczególnienie	II 2012	I-II 2012	
	analogiczny okres roku poprzedniego = 100	w odsetkach	
<b>O g ó ł e m</b> .....	<b>104,8</b>	<b>106,4</b>	<b>100,0</b>
Budowa budynków .....	81,0	104,5	48,0
Budowa obiektów inżynierii lądowej i wodnej.....	116,0	107,5	20,8
Roboty budowlane specjalistyczne .....	139,9	108,7	31,2

W porównaniu ze styczniem br. sprzedaż produkcji budowlano-montażowej była niższa o 6,7%. Spadek sprzedaży wystąpił w jednostkach zajmujących się budową budynków (o 37,1%). W jednostkach wykonujących obiekty inżynierii lądowej i wodnej oraz roboty budowlane specjalistyczne sprzedaż wzrosła odpowiednio o 69,0% i o 15,4%.

W okresie styczeń-luty br. produkcja budowlano-montażowa ukształtowała się na poziomie 298,5 mln zł i była o 6,4% wyższa w porównaniu z analogicznym okresem ub. roku.

\*\*\*

## BUDOWNICTWO MIESZKANIOWE

W lutym br., w porównaniu z analogicznym miesiącem ub. roku, zmniejszyła się liczba mieszkań, na budowę których wydano pozwolenia (o 33,2%), oddanych do użytkowania (o 30,8%) oraz mieszkań, których budowę rozpoczęto (o 28,2%).

Według wstępnych danych<sup>2</sup>, w lutym br. **przekazano do użytkowania** 450 mieszkań o łącznej powierzchni 54,8 tys. m<sup>2</sup>. Liczba nowo wybudowanych mieszkań w ujęciu rocznym zmniejszyła się o 200. Inwestorzy indywidualni przekazali 344 mieszkania (o 24 więcej), spółdzielnie mieszkaniowe – 65 mieszkań (przed rokiem nie oddano żadnego lokalu), na sprzedaż lub wynajem 33 (o 241 mniej).

W relacji do miesiąca poprzedniego liczba nowo oddanych mieszkań zmniejszyła się o 19 lokali. W lutym br. udział mieszkań oddanych do użytkowania w województwie podkarpackim stanowił zaledwie 3,7% efektów krajowych.

Liczba mieszkań oddanych do użytkowania **w okresie styczeń-luty br.** kształtowała się następująco:

Wyszczególnienie	Mieszkania oddane do użytkowania			Przeciętna powierzchnia użytkowa 1 mieszkania w m <sup>2</sup>
	w liczbach bezwzględnych	w odsetkach	I-II 2011 = 100	
<b>O g ó ł e m.....</b>	<b>881</b>	<b>100,0</b>	<b>82,9</b>	<b>122,8</b>
Indywidualne .....	715	81,2	118,4	138,2
Przeznaczone na sprzedaż lub wynajem.....	93	10,5	29,3	62,0
Spółdzielcze .....	65	7,4	98,5	52,1
Komunalne .....	8	0,9	40,0	34,6

Od początku roku **oddano do użytkowania 881 mieszkań**, tj. o 182 mieszkania mniej niż w analogicznym okresie ub. roku. W budownictwie indywidualnym przekazano do użytkowania 715 mieszkań (o 111 więcej), na sprzedaż lub wynajem – 93 (o 224 mniej), a w spółdzielczym – 65 (o 1 mniej).

**DYNAMIKA MIESZKAŃ ODDANYCH DO UŻYTKOWANIA**  
(analogiczny okres 2005 = 100)



<sup>2</sup> Dane meldunkowe – mogą ulec zmianie po opracowaniu sprawozdań kwartalnych.

**Przeciętna powierzchnia użytkowa** 1 mieszkania przekazanego do użytkowania od początku roku wyniosła 122,8 m<sup>2</sup>, w tym w budownictwie indywidualnym – 138,2 m<sup>2</sup>, spółdzielczym – 52,1 m<sup>2</sup>, na sprzedaż lub wynajem – 62,0 m<sup>2</sup>.

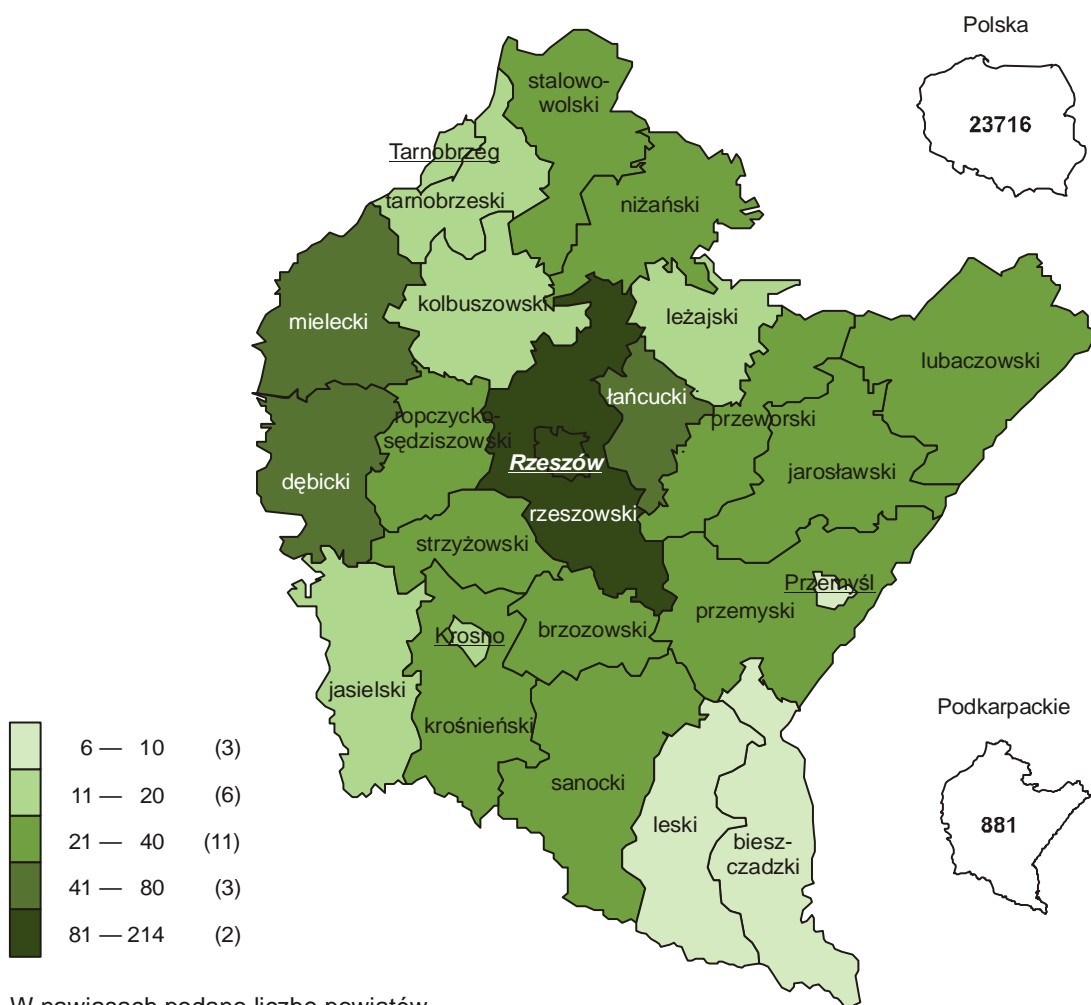
W przekroju terytorialnym najwięcej mieszkań oddano do użytkowania w Rzeszowie oraz powiecie rzeszowskim, łącznie 298 mieszkań (tj. 33,8% ogółu). Najmniej mieszkań przekazano w powiatach: bieszczadzkim i Przemyślu (odpowiednio po 6 lokali).

Mieszkania o największej przeciętnej powierzchni użytkowej wybudowano w powiecie bieszczadzkim (207,3 m<sup>2</sup>) i Krośnie (167,0 m<sup>2</sup>). Najmniejsze (poniżej 100 m<sup>2</sup>) oddano do użytkowania w Rzeszowie (71,6 m<sup>2</sup>) oraz powiecie brzozowskim (95,0 m<sup>2</sup>).

W lutym **wydano pozwolenia** na budowę 401 mieszkań (w analogicznym miesiącu ub. roku – 600), w tym w budownictwie indywidualnym – 343.

W. badanym miesiącu **rozpoczęto budowę** 255 mieszkań (w analogicznym miesiącu 2011 r. – 355), w tym w budownictwie indywidualnym – 137, na sprzedaż lub wynajem – 188.

#### MIESZKANIA ODDANE DO UŻYTKOWANIA WEDŁUG POWIATÓW W OKRESIE STYCZEŃ-LUTY 2012 R.



Liczba mieszkań, na budowę których uzyskano pozwolenia i mieszkań, których budowę rozpoczęto w okresie styczeń-luty br. kształtowała się następująco:

Wyszczególnienie	Mieszkania, na budowę których wydano pozwolenia			Mieszkania, których budowę rozpoczęto		
	w liczbach bezwzględnych	w odsetkach	I-II 2011 = = 100	w liczbach bezwzględnych	w odsetkach	I-II 2011 = = 100
<b>O g ó ł e m</b> .....	<b>761</b>	<b>100,0</b>	<b>72,8</b>	<b>400</b>	<b>100,0</b>	<b>81,0</b>
Indywidualne .....	693	91,1	79,2	278	69,5	74,1
Przeznaczone na sprzedaż lub wynajem	68	8,9	66,7	122	30,5	118,5

Wśród mieszkań, na które wydano pozwolenia w okresie dwóch miesięcy 2012 r. ponad 90% stanowiły indywidualne, zaś wśród rozpoczętych – blisko 70% to inwestycje indywidualne.

\*\*\*

## RYNEK WEWNĘTRZNY

W lutym br. utrzymał się w skali roku wzrost (w cenach bieżących) zarówno **sprzedaży detalicznej**, jak i **hurtowej**.

**Sprzedaż detaliczna** zrealizowana przez przedsiębiorstwa handlowe i niehandlowe w lutym br. była o 9,2% wyższa niż przed rokiem, a o 0,5% niższa w porównaniu ze styczniem br.

W odniesieniu do lutego 2011 r. największy wzrost sprzedaży odnotowano w przedsiębiorstwach zajmujących się sprzedażą pojazdów samochodowych, motocykli, części (o 32,7%) oraz paliw stałych, ciekłych i gazowych (o 28,6%). W mniejszym stopniu wzrosła sprzedaż w grupie „pozostałe” (o 19,5%) i w jednostkach sprzedających żywność, napoje i wyroby tytoniowe (o 6,1%). Udział tych czterech grup jednostek w ogólnej wartości sprzedaży detalicznej był wysoki i wyniósł 76,9%. Obniżyła się natomiast sprzedaż w pozostałych grupach jednostek sprzedających towary. Największy spadek wystąpił w sprzedaży włókna, odzieży, obuwia (o 21,8%), mebli, rtv, agd (o 8,0%), pozostałej sprzedaży detalicznej w niewyspecjalizowanych sklepach (o 3,9%) oraz farmaceutyków, kosmetyków i sprzętu ortopedycznego (o 3,8%)

Dynamika i struktura sprzedaży detalicznej (liczone w cenach bieżących) kształtowały się następująco:

Wyszczególnienie	II 2012	I-II 2012	
	analogiczny okres roku poprzedniego = 100	w odsetkach	
<b>O g ó ł e m</b> <sup>a</sup> .....	<b>109,2</b>	<b>110,3</b>	<b>100,0</b>
w tym:			
Pojazdy samochodowe, motocykle, części .....	132,7	128,1	10,5
Paliwa stałe, ciekłe i gazowe.....	128,6	125,7	8,8
Żywność, napoje i wyroby tytoniowe .....	106,1	107,2	35,3
Farmaceutyki, kosmetyki, sprzęt ortopedyczny....	96,2	93,0	5,1
Włókno, odzież, obuwie .....	78,2	87,6	3,9
Meble, rtv, agd .....	92,0	101,2	4,8
Prasa, książki, pozostała sprzedaż w wyspecjalizowanych sklepach .....	98,8	104,8	5,5
Pozostałe .....	119,5	120,7	21,1

<sup>a</sup> Grupowania przedsiębiorstw dokonano na podstawie Polskiej Klasyfikacji Działalności – PKD 2007, zaliczając przedsiębiorstwo do określonej kategorii według przeważającego rodzaju działalności, zgodnie z aktualnym w omawianym okresie stanem organizacyjnym. Odnotowane zmiany (wzrost/spadek) sprzedaży detalicznej w poszczególnych grupach rodzajów działalności przedsiębiorstw mogą zatem również wynikać ze zmiany przeważającego rodzaju działalności przedsiębiorstwa oraz zmian organizacyjnych. Nie ma to wpływu na dynamikę sprzedaży detalicznej ogółem.

W porównaniu z poprzednim miesiącem sprzedaż detaliczna była niższa w większości grup przedsiębiorstw sprzedających towary. Spośród grup o znaczącym udziale w sprzedaży detalicznej ogółem, obniżyła się sprzedaż żywności, napojów i wyrobów tytoniowych (o 1,7%). Mniejsza niż przed miesiącem była m.in. sprzedaż włókna, odzieży, obuwia (o 19,7%) oraz mebli, rtv, agd (o 11,9%).

W okresie styczeń - luty br. sprzedaż detaliczna zwiększyła się o 10,3% (wobec wzrostu o 14,7% przed rokiem).

**Sprzedaż hurtowa** w przedsiębiorstwach handlowych w lutym br. była o 3,5% wyższa niż przed rokiem, przy czym w przedsiębiorstwach handlu hurtowego zwiększyła się o 0,8%. Sprzedaż hurtowa w przedsiębiorstwach handlowych, w porównaniu z poprzednim miesiącem, była o 1,7% niższa, w przedsiębiorstwach handlu hurtowego obniżyła się o 4,8%.

W okresie dwóch miesięcy br. sprzedaż hurtowa w przedsiębiorstwach handlowych, w porównaniu z analogicznym okresem ub. roku, była o 8,5% wyższa, w tym w przedsiębiorstwach handlu hurtowego – o 7,5%.

\*\*\*

## WYNIKI FINANSOWE PRZEDSIĘBIORSTW

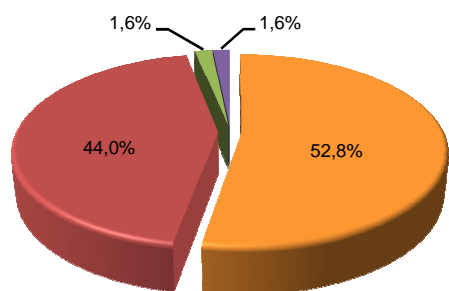
W 2011 r. wyniki finansowe 817 badanych przedsiębiorstw były korzystniejsze niż uzyskane rok wcześniej, z wyjątkiem wyniku na operacjach finansowych. W efekcie szybszego wzrostu przychodów z całokształtu działalności niż kosztów ich uzyskania, obniżył się wskaźnik poziomu kosztów. Korzystniejsze niż przed rokiem były wskaźniki obrotu brutto i netto, natomiast niewielki spadek zanotowały wskaźniki płynności.

Przychody, koszty oraz wyniki finansowe podmiotów objętych badaniem kształtowały się następująco:

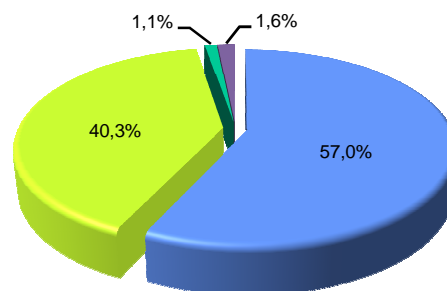
Wyszczególnienie	I–XII 2010	I–XII 2011
	w mln zł	
Przychody z całokształtu działalności .....	62431,2	68734,2
w tym przychody ze sprzedaży produktów, towarów i materiałów .....	60723,0	66557,5
Koszty uzyskania przychodów z całokształtu działalności .....	59563,7	65489,1
w tym koszt własny sprzedanych produktów oraz wartość sprzedanych towarów i materiałów .....	58173,4	63750,8
Wynik na sprzedaży produktów, towarów i materiałów .....	2549,7	2806,7
Wynik na pozostałej działalności operacyjnej .....	257,2	387,2
Wynik na operacjach finansowych .....	60,6	51,2
Wynik na działalności gospodarczej .....	2867,5	3245,1
Wynik zdarzeń nadzwyczajnych .....	-7,7	2,6
Wynik finansowy brutto .....	2859,8	3247,7
Wynik finansowy netto .....	2479,7	2843,6
zysk netto .....	2849,2	3257,8
strata netto .....	369,5	414,2

**Przychody z całokształtu działalności** w 2011 r. były o 10,1% wyższe niż w roku ubiegłym, natomiast **koszty uzyskania tych przychodów** zwiększyły się o 9,9%, co skutkowało poprawą wskaźnika poziomu kosztów do poziomu 95,3%. Zarówno przychody netto ze sprzedaży produktów, towarów i materiałów, jak i koszty tej działalności były wyższe niż przed rokiem - o 9,6%. Największy wzrost przychodów netto ze sprzedaży produktów, towarów i materiałów notowano w przetwórstwie przemysłowym oraz handlu; naprawie pojazdów samochodowych.

## STRUKTURA PRZYCHODÓW I KOSZTÓW Z CAŁOKSZTAŁTU DZIAŁALNOŚCI W 2011 R.



■ przychody netto ze sprzedaży produktów  
■ przychody netto ze sprzedaży towarów i materiałów  
■ pozostałe przychody operacyjne  
■ przychody finansowe



■ koszt własny sprzedanych produktów  
■ wartość sprzedanych towarów i materiałów  
■ pozostałe koszty operacyjne  
■ koszty finansowe

Wynik finansowy ze sprzedaży produktów, towarów i materiałów był o 10,1% wyższy niż przed rokiem i wyniósł 2806,7 mln zł. Wynik na pozostałej działalności operacyjnej poprawił się o 50,5% i osiągnął wartość 387,2 mln zł. Zarówno koszty finansowe, jak i przychody finansowe wzrosły w stosunku do ubiegłego roku. Wzrost kosztów finansowych był nieco szybszy (o 46,1%) niż przychodów (o 41,2%), co spowodowało pogorszenie wyniku na operacjach finansowych (z 60,6 mln zł w ub. roku do 51,2 mln zł).

**Wynik finansowy na działalności gospodarczej** ukształtował się na poziomie 3245,1 mln zł i był o 13,2% wyższy niż przed rokiem. Po uwzględnieniu wyniku zdarzeń nadzwyczajnych w kwocie 2,6 mln zł wynik finansowy brutto osiągnął wartość 3247,7 mln zł i był wyższy o 387,9 mln zł (tj. o 13,6%) od uzyskanego w 2010 r. Obciążenia wyniku finansowego brutto podatkiem dochodowym zwiększyły się w skali roku o 6,3% do 404,1 mln zł. Obniżyła się relacja podatku dochodowego od osób prawnych i fizycznych do zysku brutto – z 11,8% do 10,9%. **Wynik finansowy netto** ukształtował się na poziomie 2843,6 mln zł i był wyższy o 363,9 mln zł (tj. o 14,7%), w porównaniu z uzyskanym rok wcześniej zysk netto zwiększył się o 14,3%, a strata netto zwiększyła się o 12,1%.

W omawianym okresie zysk netto wykazało 78,7% badanych przedsiębiorstw wobec 79,6% przed rokiem. Udział przychodów przedsiębiorstw wykazujących zysk netto w ogólnej kwocie przychodów z całokształtu działalności zmniejszył się z 92,5% do 91,1%. W przetwórstwie przemysłowym zysk netto odnotowało 77,9% przedsiębiorstw (w 2010 r. – 76,7%), a udział uzyskanych przez nie przychodów w przychodach wszystkich podmiotów tej sekcji stanowił 87,8% (rok wcześniej 90,6%).

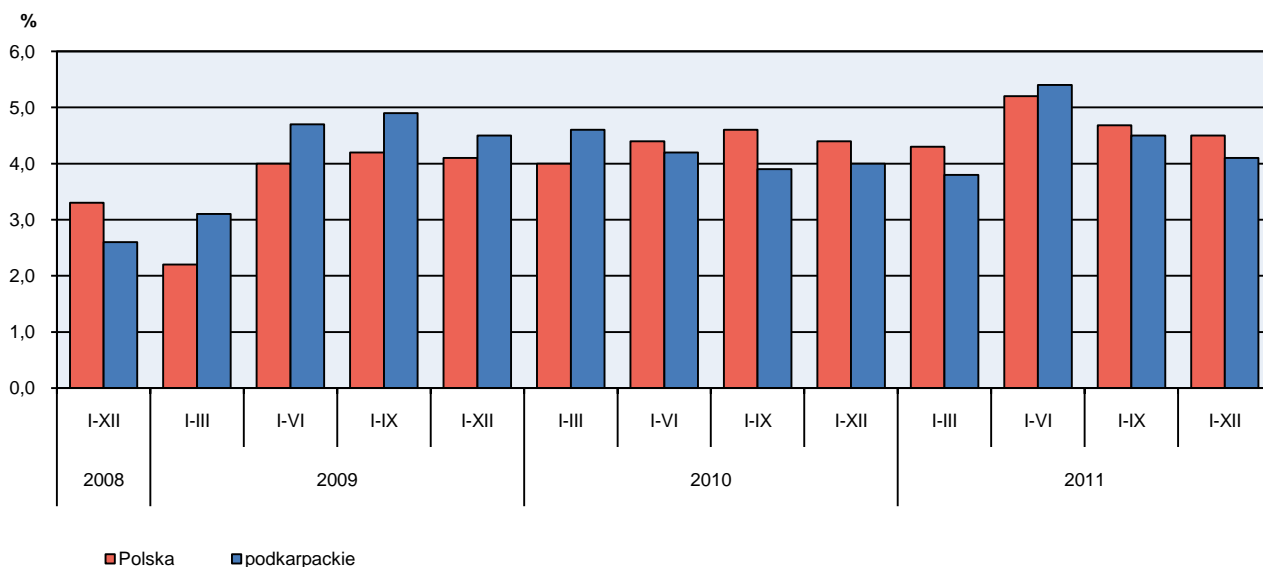
Podstawowe wskaźniki ekonomiczno-finansowe podmiotów objętych badaniem kształtowały się następująco:

Wyszczególnienie	I–XII 2010	I–XII 2011
	w %	
Wskaźnik poziomu kosztów .....	95,4	95,3
Wskaźnik rentowności ze sprzedaży produktów, towarów i materiałów .....	4,2	4,2
Wskaźnik rentowności obrotu brutto .....	4,6	4,7
Wskaźnik rentowności obrotu netto .....	4,0	4,1
Wskaźnik płynności finansowej I stopnia .....	29,1	25,3
Wskaźnik płynności finansowej II stopnia .....	105,9	102,5



W badanych przedsiębiorstwach odnotowano niewielkie zmiany podstawowych **wskaźników ekonomiczno-finansowych**. W skali roku wskaźnik poziomu kosztów z całokształtu działalności poprawił się o 0,1 pkt proc. Wskaźnik rentowności sprzedaży produktów, towarów i materiałów utrzymał się na poziomie z roku ubiegłego, natomiast wskaźniki rentowności obrotu brutto i obrotu netto wzrosły – o 0,1 pkt proc. Pogorszyły się wskaźniki płynności finansowej: I stopnia – o 3,8 pkt proc., a II stopnia – o 3,4 pkt proc.

#### WSKAŹNIK RENTOWNOŚCI OBROTU NETTO



Wartość **aktywów obrotowych** badanych przedsiębiorstw na koniec 2011 r. wyniosła 21288,7 mln zł i była o 8,6% wyższa niż w końcu ub. roku, w tym krótkoterminowe rozliczenia międzyokresowe wzrosły o 82,0%, zapasy – o 4,8%, należności krótkoterminowe – o 11,6%, natomiast inwestycje krótkoterminowe obniżyły się o 3,4%. W rzeczowej strukturze aktywów obrotowych zwiększył się udział należności krótkoterminowych (z 48,3% do 49,6%), krótkoterminowych rozliczeń międzyokresowych (z 2,7% do 4,5%), obniżył się natomiast udział zapasów (z 30,7% do 29,6%) oraz inwestycji krótkoterminowych (z 18,3% do 16,3%). W strukturze zapasów wzrósł udział towarów (z 27,3% do 30,7%), materiałów (z 28,7% do 30,6%), produktów gotowych (z 17,8% do 19,7%) oraz półproduktów i produktów w toku (z 16,5% do 18,1%).

Aktywa obrotowe finansowane były głównie zobowiązaniami krótkoterminowymi – relacja zobowiązań krótkoterminowych do aktywów obrotowych wyniosła 64,3% wobec 62,9% rok wcześniej.

**Zobowiązania długo- i krótkoterminowe** (bez funduszy specjalnych) w końcu 2011 r. wyniosły 18113,3 mln zł i były o 13,5% wyższe niż przed rokiem. Zobowiązania długoterminowe stanowiły 24,4% ogółu zobowiązań (wobec 22,7% w grudniu 2010 r.). Wartość zobowiązań długoterminowych wyniosła 4416,7 mln zł i była o 21,8% większa niż rok wcześniej, z tego zobowiązania z tytułu kredytów i pożyczek wzrosły o 8,1%. Zobowiązania krótkoterminowe badanych przedsiębiorstw wyniosły 13696,6 mln zł i w skali roku były wyższe o 11,1%, w tym z tytułu kredytów i pożyczek były niższe o 11,9%, z tytułu podatków, ceł, ubezpieczeń i innych świadczeń o 11,1%, a z tytułu dostaw i usług o 5,2%.

W strukturze rodzajowej kosztów, gdzie koszty ogółem w 2011 r. wyniosły 38282,9 mln zł, zużycie materiałów i energii stanowiło 51,8%, usługi obce – 16,7%, wynagrodzenia – 16,1%, podatki i opłaty – 5,4%, amortyzacja – 4,6%, ubezpieczenia społeczne i inne świadczenia – 3,6%, a pozostałe koszty – 1,8%.

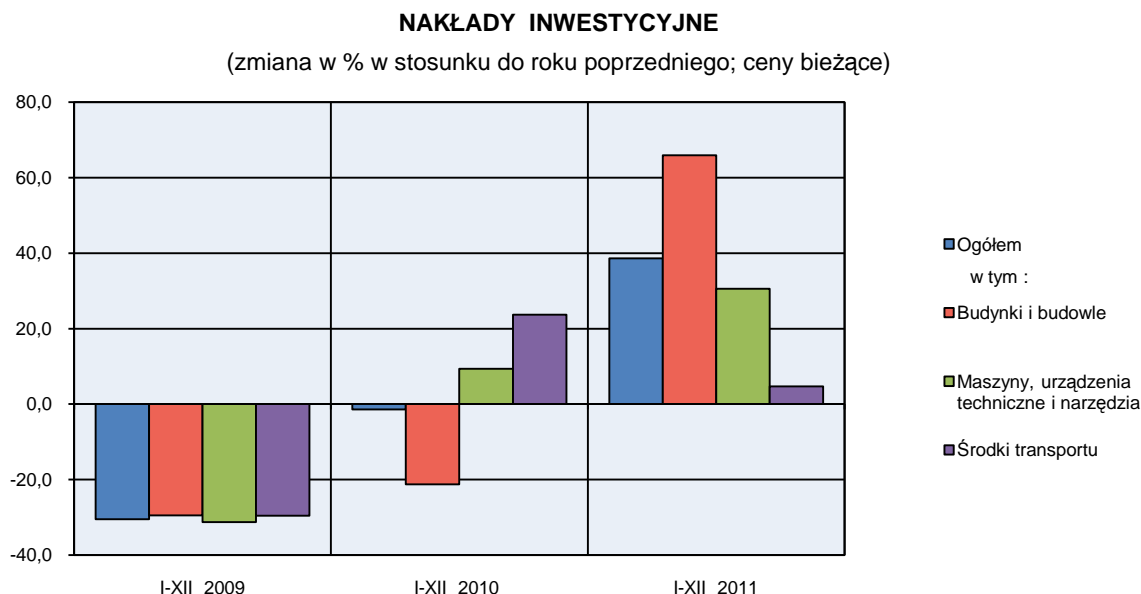
\*\*\*



## NAKŁADY INWESTYCYJNE

**Nakłady inwestycyjne** na nowe obiekty majątkowe oraz ulepszenie istniejących, poniesione przez badane przedsiębiorstwa województwa podkarpackiego, osiągnęły w 2011 r. wartość 2655,4 mln zł i były (w cenach bieżących) o 38,5% wyższe niż w analogicznym okresie ub. roku, przy czym szybciej rosły nakłady poniesione przez podmioty sektora publicznego niż prywatnego.

Z nakładów ogółem na budynki i budowle przeznaczono 984,1 mln zł (o 65,9% więcej niż w ub. roku), na maszyny, urządzenia techniczne i narzędzia – 1466,7 mln zł (o 30,6% więcej), a na środki transportu – 196,0 mln zł (o 4,7% więcej).



Wyższe nakłady w porównaniu z 2010 r. odnotowano m.in. w transporcie i gospodarce magazynowej (ponad 3-krotnie), wytwarzaniu i zaopatrywaniu w energię elektryczną, gaz, parę wodną i gorącą wodę (o 42,4%), dostawie wody; gospodarowaniu ściekami i odpadami; rekultywacji (o 40,1%), przetwórstwie przemysłowym (o 38,2%). Niższe nakłady poniosły m.in. przedsiębiorstwa zajmujące się handlem; naprawą pojazdów samochodowych (o 4,3%).

W 2011 r. inwestowały głównie przedsiębiorstwa prowadzące działalność w zakresie przetwórstwa przemysłowego (na które przypadało 59,6% ogółu poniesionych nakładów), handlu; naprawy pojazdów samochodowych (8,9%) oraz transportu i gospodarki magazynowej (5,8%). W strukturze nakładów według sekcji, w porównaniu z 2010 r., najbardziej zwiększył się udział nakładów poniesionych przez przedsiębiorstwa zajmujące się transportem i gospodarką magazynową (o 3,9 pkt proc.), natomiast najbardziej zmniejszył się udział nakładów przedsiębiorstw prowadzących działalność w zakresie handlu; naprawy pojazdów samochodowych (o 4,0 pkt proc.).

Jednostki sektora prywatnego zrealizowały 82,6% ogółu nakładów badanych przedsiębiorstw (wobec 87,3% przed rokiem), z czego ponad połowę przeznaczyły na maszyny, urządzenia techniczne, narzędzia i wyposażenie.

W ciągu 2011 roku **rozpoczęto** 1705 **inwestycji**, tj. o 3,3% mniej niż przed rokiem. Łączna wartość kosztorysowa inwestycji nowo rozpoczętych wyniosła 921,8 mln zł i była o 2,2% niższa niż w 2010 r. Na ulepszenie (tj. przebudowę, rozbudowę, rekonstrukcję lub modernizację) istniejących środków trwałych przypadało 24,5% wartości kosztorysowej wszystkich rozpoczętych inwestycji (przed rokiem 12,7%). Zwiększyła się w skali roku wartość kosztorysowa inwestycji rozpoczętych przez przedsiębiorstwa działające m.in. w dostawie wody; gospodarowaniu ściekami i odpadami; rekultywacji (ponad 2-krotnie) oraz w przetwórstwie przemysłowym (o 17,8%).

**WYBRANE DANE O WOJEWÓDZTWIE PODKARPACKIM**

WYSZCZEGÓLNIENIE A – 2011 r. B – 2012 r.		I	II	III	IV	V	VI	VII	VIII	IX	X	XI	XII
Przeciętne zatrudnienie w sektorze przedsiębiorstw <sup>a</sup> (w tys. osób) .....	A	227,4	228,3	228,5	229,8	230,3	231,5	232,1	232,1	231,4	231,2	230,2	229,9
	B	232,3	231,7										
poprzedni miesiąc = 100 .....	A	100,2	100,4	100,1	100,6	100,3	100,5	100,3	100,0	99,7	99,9	99,6	99,9
	B	101,1	99,7										
analogiczny miesiąc poprzedniego roku = 100 .....	A	105,5	105,5	105,1	104,6	104,3	104,1	103,8	103,2	102,6	101,9	101,3	101,2
	B	102,2	101,5										
Bezrobotni zarejestrowani <sup>b</sup> (w tys. osób) .....	A	150,5	153,2	151,8	144,7	138,8	135,7	135,9	136,3	136,4	137,5	141,1	146,2
	B	154,3	156,4										
Stopa bezrobocia <sup>bc</sup> (w %) .....	A	16,0	16,3	16,1	15,5	15,0	14,7	14,7	14,7	14,8	14,9	15,2	15,7
	B	16,3	16,5										
Oferty pracy (zgłoszone w ciągu miesiąca) .....	A	2332	2420	5500	5476	4471	3905	3060	4230	3774	2690	2434	2262
	B	2381	3543										
Liczba bezrobotnych na 1 ofertę pracy <sup>b</sup> .....	A	113	103	63	71	60	66	88	58	68	94	108	152
	B	128	91										
Przeciętne miesięczne wynagrodzenia brutto w sektorze przedsiębiorstw <sup>a</sup> (w zł) .....	A	2785,78	2767,34	2838,62	2968,00	2818,73	2843,04	2909,33	2916,77	2939,91	2978,58	2976,37	3140,15
	B	2973,34	2910,76										
poprzedni miesiąc = 100 .....	A	91,5	99,3	102,6	104,6	95,0	100,9	102,3	100,3	100,8	101,3	99,9	105,5
	B	94,7	97,9										
analogiczny miesiąc poprzedniego roku = 100 .....	A	105,8	106,8	102,4	108,5	104,9	105,2	105,0	105,3	105,7	105,4	104,8	103,1
	B	106,7	105,2										
Wskaźnik cen: towarów i usług konsumpcyjnych <sup>d</sup> :													
analogiczny okres poprzedniego roku = 100 .....	A	x	x	104,8	x	x	105,4	x	x	104,4	x	x	105,0
	B	x	x										

<sup>a</sup> W przedsiębiorstwach z większą od 9 liczbą pracujących. <sup>b</sup> Stan w końcu okresu. <sup>c</sup> Udział zarejestrowanych bezrobotnych w cywilnej ludności aktywnej zawodowo, szacowanej na koniec każdego miesiąca. <sup>d</sup> W kwartale.

**WYBRANE DANE O WOJEWÓDZTWIE PODKARPACKIM (cd.)**

WYSZCZEGÓLNIENIE A – 2011 r. B – 2012 r.	I	II	III	IV	V	VI	VII	VIII	IX	X	XI	XII
Wskaźnik cen (dok.): skupu ziarna zbóż:												
poprzedni miesiąc = 100 .....	A 113,9	105,2	97,6	104,1	106,1	103,4	77,8	86,9	99,1	95,8	105,6	102,8
	B 102,1	105,3										
analogiczny miesiąc poprzedniego roku = 100 .....	A 182,7	186,7	194,8	204,3	208,6	202,4	152,7	112,0	100,2	95,4	99,2	92,9
	B 83,3	83,4										
skupu żywca rzeźnego wołowego (bez cieląt):												
poprzedni miesiąc = 100 .....	A 102,1	111,3	99,8	102,5	101,0	94,6	95,1	105,1	108,0	101,4	115,6	108,2
	B 83,0	113,4										
analogiczny miesiąc poprzedniego roku = 100 .....	A 103,3	112,8	106,6	107,1	106,8	109,7	106,9	118,0	122,5	128,9	144,7	152,1
	B 123,7	126,0										
skupu żywca rzeźnego wieprzowego:												
poprzedni miesiąc = 100 .....	A 97,1	101,9	106,3	111,1	100,4	102,0	105,0	102,7	100,6	102,2	100,0	107,4
	B 93,3	99,8										
analogiczny miesiąc poprzedniego roku = 100 .....	A 100,3	109,5	114,4	129,7	127,7	115,3	118,9	116,9	120,5	134,8	136,6	142,6
	B 136,9	134,1										
Relacje cen skupu <sup>a</sup> żywca wieprzowego do cen targowiskowych żyta .....	A 4,8	4,3	4,9	5,0	4,6	4,6	5,5	5,6	7,0	6,8	6,5	6,9
	B 6,3	6,4										
Produkcja sprzedana przemysłu <sup>b</sup> (w cenach stałych):												
poprzedni miesiąc = 100 .....	A 87,3	104,6	119,7	87,8	105,2	100,6	99,1	105,3	110,1	94,7	98,2	89,7*
	B 103,8*	97,6										
analogiczny miesiąc poprzedniego roku = 100 .....	A 118,9	118,2	117,2	117,0	119,2	111,7	110,0	116,4	113,1	109,9	111,5	97,2*
	B 115,6*	107,9										
Produkcja budowlano-montażowa <sup>b</sup> (w cenach bieżących):												
poprzedni miesiąc = 100 .....	A 29,0	103,4	150,4	100,7	145,6	104,4	98,4	101,5	135,1	90,7	102,3	120,0
	B 32,4	93,3										
analogiczny miesiąc poprzedniego roku = 100 .....	A 143,1	129,4	121,9	119,5	151,8	120,7	114,8	101,6	117,5	96,5	103,6	103,8
	B 116,1	104,8										

a Ceny bieżące bez VAT. b W przedsiębiorstwach z większą od 9 liczbą pracujących.

**WYBRANE DANE O WOJEWÓDZTWIE PODKARPACKIM (dok.)**

WYSZCZEGÓLNIENIE A – 2011 r. B – 2012 r.		I	II	III	IV	V	VI	VII	VIII	IX	X	XI	XII
Mieszkania oddane do użytkowania (od początku roku)	A	413	1063	1536	1912	2228	2516	3060	3513	3922	4441	4948	5704
	B	431	881										
analogiczny okres poprzedniego roku = 100.....	A	96,7	146,4	141,6	132,7	117,7	114,6	119,4	119,4	115,0	116,3	114,4	115,2
	B	104,4	82,9										
Sprzedaż detaliczna towarów <sup>a</sup> (w cenach bieżących):													
poprzedni miesiąc = 100.....	A	71,5	101,3	117,7	105,5	101,5	100,0	102,2	107,4	99,9	101,3	90,7	113,3
	B	76,3	99,5										
analogiczny miesiąc poprzedniego roku = 100.....	A	108,2	117,9	108,5	112,7	113,4	108,6	103,4	109,1	111,1	105,1	103,6	104,2
	B	111,2	109,2										
Wskaźnik rentowności obrotu w przedsiębiorstwach <sup>b</sup> :													
brutto <sup>c</sup> (w %) .....	A	x	x	4,5	x	x	6,1	x	x	5,2	x	x	4,7
	B	x	x										
netto <sup>d</sup> (w %) .....	A	x	x	3,8	x	x	5,4	x	x	4,5	x	x	4,1
	B	x	x										
Nakłady inwestycyjne przedsiębiorstw <sup>b</sup> (w mln zł; ceny bieżące) .....	A	x	x	377,8	x	x	918,2	x	x	1528,6	x	x	2655,4
	B	x	x										
analogiczny okres poprzedniego roku = 100 (ceny bieżące) .....	A	x	x	109,4	x	x	109,6	x	x	129,8	x	x	138,5
	B	x	x										
Podmioty gospodarki narodowej <sup>e</sup> w rejestrze REGON ...	A	152398	152558	152893	151026	151254	151780	152046	152065	152015	152007	151778	151091
	B	150264	150500										
w tym spółki handlowe .....	A	7500	7533	7562	7586	7629	7670	7710	7764	7826	7873	7920	7996
	B	8037	8089										
w tym z udziałem kapitału zagranicznego .....	A	980	984	988	989	994	998	1004	1007	1016	1020	1025	1042
	B	1048	1055										

<sup>a</sup> W przedsiębiorstwach z większą od 9 liczbą pracujących. <sup>b</sup> Z większą od 49 liczbą pracujących; dane są prezentowane narastająco. <sup>c</sup> Relacja wyniku finansowego brutto do przychodów z całokształtu działalności. <sup>d</sup> Relacja wyniku finansowego netto do przychodów z całokształtu działalności. <sup>e</sup> Bez rolników indywidualnych; stan w końcu okresu.

\* Dane zostały zmienione w stosunku do już opublikowanych.