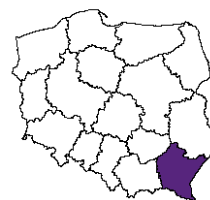




**URZĄD STATYSTYCZNY W RZESZOWIE**  
**ul. Jana III Sobieskiego 10, 35-959 Rzeszów**



Kontakt: e-mail: SekretariatUSRze@stat.gov.pl;  
tel.: (17) 85 352 10, 85 352 19  
faks: (+48 17) 853 51 57

Internet: <http://www.stat.gov.pl/rzesz>

## **KOMUNIKAT O SYTUACJI SPOŁECZNO-GOSPODARCZEJ WOJEWÓDZTWA PODKARPACKIEGO W CZERWCU 2012 R.**

Nr 6/2012

opublikowany 27.07.2012

- ⇒ Przeciętne zatrudnienie w sektorze przedsiębiorstw zmniejszyło się zarówno w skali roku (o 1,3%) jak i w stosunku do poprzedniego miesiąca (o 0,6%).
- ⇒ Stopa bezrobocia rejestrowanego wyniosła 15,0% i była wyższa w porównaniu z analogicznym miesiącem ub. roku, a obniżyła się w stosunku do maja br.
- ⇒ Przeciętne miesięczne wynagrodzenie brutto w sektorze przedsiębiorstw w ujęciu rocznym wzrosło o 3,2%, natomiast obniżyło się o 2,5% w porównaniu z poprzednim miesiącem br.
- ⇒ W porównaniu do czerwca 2011 r. wrosły ceny większości artykułów żywnościowych. Podrożały również usługi związane z użytkowaniem mieszkania oraz transportem.
- ⇒ Ceny skupu większości produktów zwierzęcych były wyższe niż przed rokiem, obniżyły się natomiast ceny skupu ziarna zbóż i ziemniaków. Niższe były ceny na targowiskach, jedynie za prosię na chów płacono więcej niż w czerwcu 2011 r. W porównaniu z majem br. wyższe były ceny skupu ziemniaków, żywca drobiowego i wieprzowego. Na targowiskach więcej płacono za ziemniaki.
- ⇒ Produkcja sprzedana przemysłu ukształtowała się na poziomie wyższym niż przed rokiem (o 6,1%) oraz w stosunku do poprzedniego miesiąca (o 4,5%).
- ⇒ Wyższa niż przed rokiem była produkcja budowlano-montażowa (o 42,4%).
- ⇒ Liczba oddanych do użytkowania mieszkań była większa niż w czerwcu ub. roku (o 82,2%). Najwięcej mieszkań przekazali inwestorzy indywidualni.
- ⇒ Sprzedaż detaliczna wzrosła w skali roku o 6,2% (wobec wzrostu o 8,6% przed rokiem), a obniżyła się w stosunku do maja br. o 1,4%.

## SPIIS TREŚCI

### Strona

RYNEK PRACY .....	4
WYNAGRODZENIA.....	9
CENY DETALICZNE .....	11
ROLNICTWO.....	13
PRZEMYSŁ I BUDOWNICTWO.....	17
BUDOWNICTWO MIESZKANIOWE .....	19
RYNEK WEWNĘTRZNY .....	22

## UWAGI OGÓLNE

*Prezentowane w Komunikacie dane:*

- o zatrudnieniu, wynagrodzeniach oraz o produkcji sprzedanej przemysłu i budownictwa, produkcji budowlano-montażowej, a także o sprzedaży detalicznej i hurtowej towarów dotyczą podmiotów gospodarczych, w których liczba pracujących przekracza 9 osób,
- o sektorze przedsiębiorstw, dotyczą podmiotów prowadzących działalność gospodarczą w zakresie: leśnictwa i pozyskiwania drewna; rybołówstwa w wodach morskich; górnictwa i wydobywania; przetwórstwa przemysłowego; wytwarzania i zaopatrywania w energię elektryczną, gaz, parę wodną, gorącą wodę i powietrze do układów klimatyzacyjnych; dostawy wody; gospodarowania ściekami i odpadami oraz działalności związanej z rekultywacją; budownictwa; handlu hurtowego i detalicznego; naprawy pojazdów samochodowych, włączając motocykle; transportu i gospodarki magazynowej; działalności związanej z zakwaterowaniem i usługami gastronomicznymi; informacji i komunikacji; działalności związanej z obsługą rynku nieruchomości; działalności prawniczej, rachunkowo-księgowej i doradztwa podatkowego, działalności firm centralnych (head offices); doradztwa związanego z zarządzaniem; działalności w zakresie architektury i inżynierii; badań i analiz technicznych; reklamy, badania rynku i opinii publicznej; pozostałej działalności profesjonalnej, naukowej i technicznej; działalności w zakresie usług administrowania i działalności wspierającej; działalności związanej z kulturą, rozrywką i rekreacją; naprawy i konserwacji komputerów i artykułów użytku osobistego i domowego; pozostałej indywidualnej działalności usługowej,
- o cenach detalicznych dotyczą towarów żywnościowych i nieżywnościowych oraz usług, które pochodzą z notowań cen prowadzonych przez ankietatorów w wybranych punktach sprzedaży, w wytypowanych rejonach badania cen; ceny żywności notowane są raz w miesiącu z wyjątkiem owoców i warzyw, w zakresie których notowania cen prowadzone są dwa razy w miesiącu,
- o skupie produktów rolnych obejmują skup od producentów z terenu województwa realizowany przez osoby prawne i samodzielne jednostki organizacyjne niemające osobowości prawnej oraz w okresie półrocznym przez osoby fizyczne prowadzące skup o wartości przekraczającej 10 tys. zł; ceny podano bez podatku VAT,
- o cenach na targowiskach dotyczą cen uzyskiwanych przy sprzedaży produktów wytworzonych we własnym gospodarstwie rolnym w transakcjach między rolnikami i ludnością nierolniczą notowanych przez ankietatorów stałych na wytypowanych targowiskach rolnych,
- o wynikach finansowych przedsiębiorstw oraz nakładach inwestycyjnych dotyczą podmiotów gospodarczych prowadzących księgi rachunkowe (z wyjątkiem przedsiębiorstw rolnictwa, leśnictwa, łowiectwa i rybactwa, działalności finansowej i ubezpieczeniowej oraz szkół wyższych), w których liczba pracujących przekracza 49 osób.

Dane w ujęciu wartościowym wyrażone są w cenach bieżących i stanowią podstawę dla obliczenia wskaźników struktury. Wskaźniki dynamiki zaprezentowano na podstawie wartości w cenach bieżących, z wyjątkiem przemysłu, dla którego wskaźniki dynamiki podano na podstawie wartości w cenach stałych (średnie ceny bieżące 2005 r.).

Liczby względne (wskaźniki, odsetki) wyliczono na podstawie danych bezwzględnych, wyrażonych z większą dokładnością niż podane w tekście i tablicach.

Dane prezentuje się w układzie Polskiej Klasyfikacji Działalności — PKD 2007.

## POLSKA KLASYFIKACJA DZIAŁALNOŚCI 2007 (PKD 2007)

np.:

skrót	pełna nazwa
sekcje	
wytwarzanie i zaopatrywanie w energię elektryczną, gaz, parę wodną i gorącą wodę	wytwarzanie i zaopatrywanie w energię elektryczną, gaz, parę wodną, gorącą wodę i powietrze do układów klimatyzacyjnych
dostawa wody; gospodarowanie ściekami i odpadami; rekultywacja	dostawa wody; gospodarowanie ściekami i odpadami oraz działalność związana z rekultywacją
handel; naprawa pojazdów samochodowych	handel hurtowy i detaliczny; naprawa pojazdów samochodowych, włączając motocykle
zakwaterowanie i gastronomia	działalność związana z zakwaterowaniem i usługami gastronomicznymi
obsługa rynku nieruchomości	działalność związana z obsługą rynku nieruchomości
administrowanie i działalność wspierająca	działalność w zakresie usług administrowania i działalność wspierająca
działy	
produkcja wyrobów z drewna, korka, słomy i wikliny	produkcja wyrobów z drewna, oraz korka z wyłączeniem mebli; produkcja wyrobów ze słomy i materiałów używanych do wyplatania
produkcja wyrobów z metali	produkcja metalowych wyrobów gotowych, z wyłączeniem maszyn i urządzeń
produkcja maszyn i urządzeń	produkcja maszyn i urządzeń, gdzie indziej niesklasyfikowana
produkcja pojazdów samochodowych, przyczep i naczep	produkcja pojazdów samochodowych, przyczep i naczep, z wyłączeniem motocykli
budowa budynków	roboty budowlane związane ze wznoszeniem budynków
budowa obiektów inżynierii lądowej i wodnej	roboty związane z budową obiektów inżynierii lądowej i wodnej

### ZNAKI UMOWNE

np.:

Kreska (–) –	zjawisko nie wystąpiło.
Kropka (.) –	zupełny brak informacji albo brak informacji wiarygodnych.
Znak (x) –	wypełnienie pozycji jest niemożliwe lub niecelowe.
Znak (*) –	oznacza, że dane zostały zmienione w stosunku do już opublikowanych.
Znak (Δ) –	oznacza, że nazwy zostały skrócone w stosunku do obowiązującej klasyfikacji.

**Dane charakteryzujące województwo podkarpackie można również znaleźć w publikacjach statystycznych wydawanych przez US w Rzeszowie oraz w publikacjach ogólnopolskich GUS.**

**Przy publikowaniu danych US prosimy o podanie źródła.**

## RYNEK PRACY

W czerwcu 2012 r. **przeciętne zatrudnienie** w sektorze przedsiębiorstw wyniosło 228,5 tys. osób i było o 1,3% niższe niż w czerwcu 2011 r. (wobec wzrostu o 4,1% przed rokiem), a w stosunku do maja br. zmniejszyło się o 0,6%. W kraju przeciętne zatrudnienie wzrosło o 0,1% w stosunku do analogicznego miesiąca ub. roku, a w odniesieniu do maja br. pozostało bez zmian.

**Stopa bezrobocia** była wyższa niż przed rokiem (15,0% wobec 14,7%).

W przedsiębiorstwach sektora publicznego przeciętne zatrudnienie wyniosło 20,3 tys. osób, tj. o 16,0% mniej niż przed rokiem i utrzymało się na poziomie miesiąca poprzedniego. W sektorze prywatnym zatrudnionych było 208,2 tys. osób, tj. o 0,4% więcej niż w czerwcu 2011 r., a o 0,7% mniej w stosunku do maja br.

W odniesieniu do czerwca 2011 r. niższe zatrudnienie odnotowano w większości sekcji. Najbardziej obniżyło się m.in. w sekcjach: wytwarzanie i zaopatrywanie w energię elektryczną, gaz, parę wodną i gorącą wodę (o 14,0%), obsługa rynku nieruchomości (o 8,7%), handel; naprawa pojazdów samochodowych (o 4,2%), a nieco mniej w dostawie wody; gospodarowaniu ściekami i odpadami; rekultywacji (o 2,8%), administrowaniu i działalności wspierającej (o 2,0%) oraz górnictwie i wydobywaniu (o 1,5%). Największy wzrost zatrudnienia wystąpił w działalności profesjonalnej, naukowej i technicznej (o 13,6%), a nieco niższy m. in. w transporcie i gospodarce magazynowej (o 6,2%) oraz budownictwie (o 1,8%).

Przeciętne zatrudnienie w sektorze przedsiębiorstw kształtowało się następująco:

Wyszczególnienie	VI 2012		I–VI 2012	
	w tys.	VI 2011 = 100	w tys.	I–VI 2011 = 100
<b>O g ó ł e m</b> .....	<b>228,5</b>	<b>98,7</b>	<b>231,2</b>	<b>100,2</b>
w tym:				
Przemysł .....	118,9	98,5	119,5	99,2
z tego:				
górnictwo i wydobywanie .....	1,8	98,5	1,8	98,7
przetwórstwo przemysłowe .....	108,8	99,0	109,4	99,8
wytwarzanie i zaopatrywanie w energię elektryczną, gaz, parę wodną i gorącą wodę <sup>a</sup> .....	3,7	86,0	3,7	86,5
dostawa wody; gospodarowanie ściekami i odpadami; rekultywacja <sup>a</sup> .....	4,6	97,2	4,6	96,9
Budownictwo .....	21,1	101,8	20,8	102,9
Handel; naprawa pojazdów samochodowych <sup>a</sup> .....	47,8	95,8	49,8	99,7
Transport i gospodarka magazynowa .....	8,7	106,2	8,8	105,5
Zakwaterowanie i gastronomia <sup>a</sup> .....	2,9	99,5	2,9	97,7
Obsługa rynku nieruchomości <sup>a</sup> .....	3,5	91,3	3,9	100,2
Działalność profesjonalna, naukowa i techniczna <sup>a</sup> .....	4,0	113,6	4,1	117,6
Administrowanie i działalność wspierająca <sup>a</sup> .....	9,6	98,0	9,5	98,6

<sup>a</sup> Nie obejmuje działów: Badania naukowe i prace rozwojowe oraz Działalność weterynaryjna.

W stosunku do maja br. zatrudnienie obniżyło się w czterech sekcjach: w obsłudze rynku nieruchomości (o 7,9%), handlu; naprawie pojazdów samochodowych (o 3,0%), działalności profesjonalnej, naukowej i technicznej (o 0,7%) oraz wytwarzaniu i zaopatrywaniu w energię elektryczną, gaz, parę wodną i gorącą wodę (o 0,3%). W przetwórstwie przemysłowym (najliczniejszej sekcji pod względem zatrudnienia) przeciętne zatrudnienie utrzymało się na poziomie miesiąca poprzedniego. Większe niż przed miesiącem

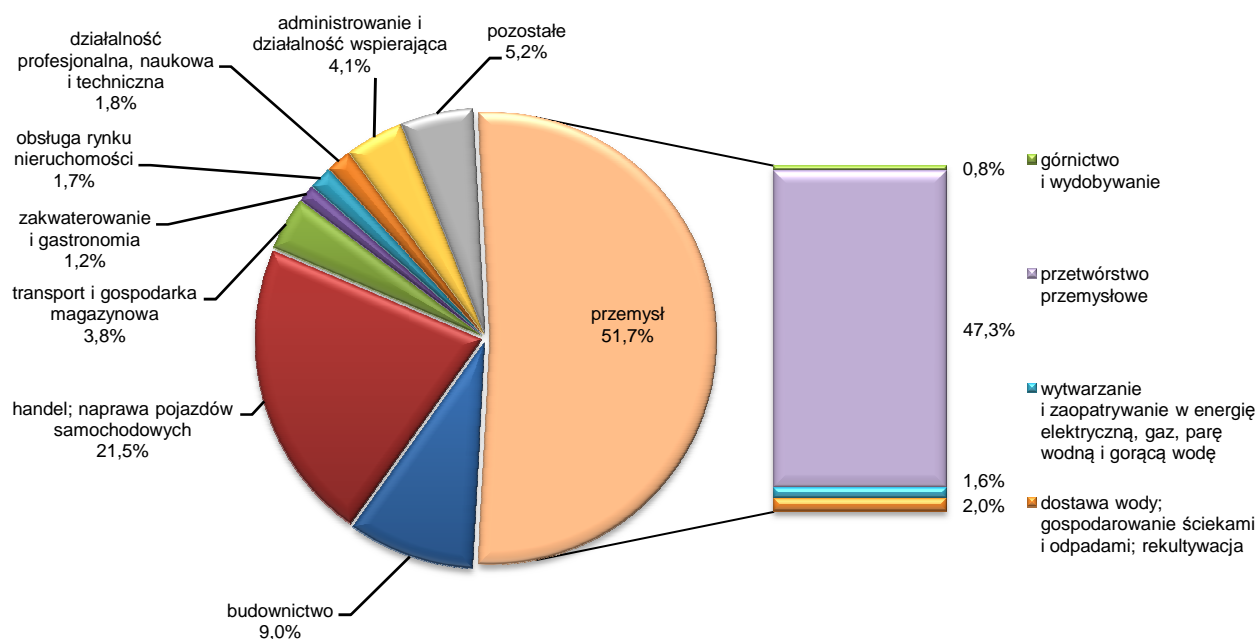
było zatrudnienie m.in. w budownictwie (o 1,3%), zakwaterowaniu i gastronomii (o 1,2%) oraz górnictwie i wydobywaniu (o 0,8%).

#### DYNAMIKA PRZECIĘTNEGO ZATRUDNIENIA W SEKTORZE PRZEDSIĘBIORSTW (przeciętna miesięczna 2005 = 100)



W I półroczu br. przeciętne zatrudnienie w sektorze przedsiębiorstw ukształtowało się na poziomie 231,2 tys. osób i było o 0,2% wyższe niż w analogicznym okresie ub. roku. Wzrost przeciętnego zatrudnienia zanotowano m.in. w działalności profesjonalnej, naukowej i technicznej (o 17,6%), transporcie i gospodarce magazynowej (o 5,5%), budownictwie (o 2,9%) oraz obsłudze rynku nieruchomości (o 0,2%). Znaczący spadek zatrudnienia wystąpił m. in. w wytwarzaniu i zaopatrywaniu w energię elektryczną, gaz, parę wodną i gorącą wodę (o 13,5%).

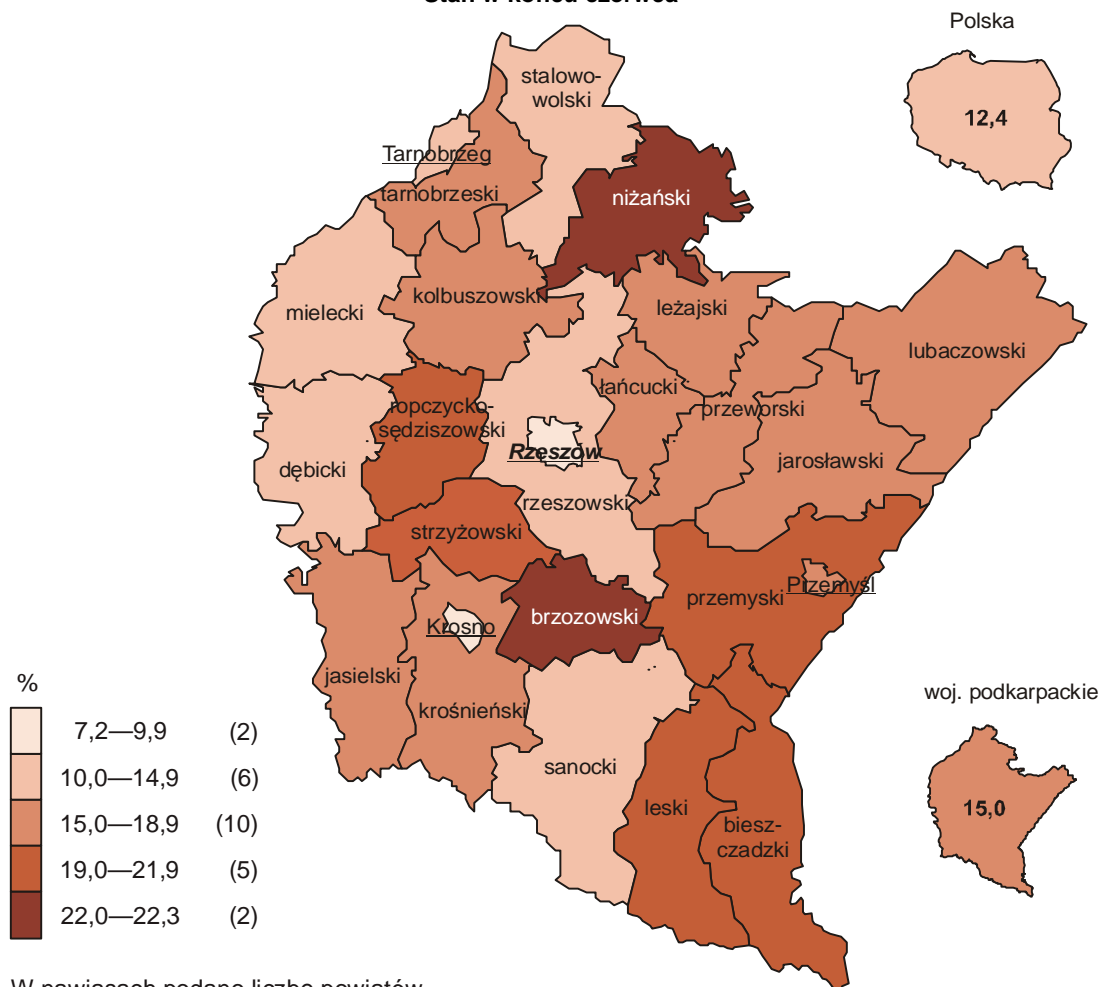
#### STRUKTURA PRZECIĘTNEGO ZATRUDNIENIA W SEKTORZE PRZEDSIĘBIORSTW WEDŁUG SEKCJI W OKRESIE STYCZEŃ-CZERWIEC 2012 R.





## STOPA BEZROBOCIA REJESTROWANEGO WEDŁUG POWIATÓW W 2012 R.

Stan w końcu czerwca



W nawiasach podano liczbę powiatów.

W czerwcu br. w urzędach pracy **zarejestrowano** 11,0 tys. osób bezrobotnych, tj. o 7,9% więcej niż przed miesiącem, a o 0,8% mniej niż przed rokiem. Udział osób rejestrujących się po raz kolejny w nowo zarejestrowanych ogółem zmniejszył się w stosunku do czerwca ub. roku (o 1,3 p.proc. do 75,5%). Zwiększył się udział osób zwolnionych z przyczyn dotyczących zakładu pracy (o 2,1 p.proc. do 4,1%), a zmniejszył się udział osób bez doświadczenia zawodowego (o 4,7 p.proc. do 34,6%) oraz absolwentów (o 1,2 p.proc. do 4,5%). **Stopa napływu bezrobotnych** do urzędów pracy (stosunek nowo zarejestrowanych do liczby aktywnych zawodowo) wyniosła 1,2.

W czerwcu br. z ewidencji bezrobotnych **wyrejestrowano** 13,3 tys. osób, tj. o 11,5% mniej niż w poprzednim miesiącu i o 6,5% mniej niż w czerwcu ub. roku. Z tytułu podjęcia pracy (głównej przyczyny wyrejestrowania) z rejestru bezrobotnych wyłączono 5,7 tys. osób (przed rokiem 6,3 tys.). Udział tej kategorii osób w ogólnej liczbie wyrejestrowanych zmniejszył się o 1,7 p.proc. w ujęciu rocznym (do 43,0%).

Spośród osób wykreślonych z ewidencji wzrósł odsetek osób, które utraciły status bezrobotnego w związku z rozpoczęciem szkolenia lub stażu u pracodawców (o 3,1 p.proc. do 11,0%) oraz osób, które dobrowolnie zrezygnowały ze statusu bezrobotnego (o 0,8 p.proc. do 6,0%). Zmniejszył się natomiast udział osób, które nie potwierdziły gotowości do podjęcia pracy (o 2,7 p.proc. do 32,3%) oraz osób, które nabyły prawa emerytalne lub rentowe (o 0,3 p.proc. do 0,9%). **Stopa odpływu bezrobotnych** z urzędów pracy (stosunek liczby bezrobotnych wyrejestrowanych w danym miesiącu do liczby bezrobotnych na koniec ub. miesiąca) wyniosła 9,3.

W końcu czerwca br. **bez prawa do zasiłku** pozostawało 119,6 tys. bezrobotnych, a ich udział w ogólnej liczbie bezrobotnych zmniejszył się w porównaniu z analogicznym miesiącem ub. roku (z 86,2% do 85,6%).

Bezrobotni będący **w szczególnej sytuacji na rynku pracy** w końcu czerwca br. stanowili 91,9% ogółu bezrobotnych (przed rokiem 92,3%). Do bezrobotnych w szczególnej sytuacji na rynku pracy zaliczane są m.in. osoby długotrwale bezrobotne<sup>1</sup>, których udział w liczbie zarejestrowanych ogółem zwiększył się w skali roku (o 0,7 p.proc. do 58,5%). Zwiększył się również udział osób bezrobotnych powyżej 50 roku życia (o 1,5 p.proc. do 18,2%), osób samotnie wychowujących co najmniej jedno dziecko w wieku do 18 roku życia (o 0,3 p.proc. do 5,2%) oraz niepełnosprawnych (o 0,3 p.proc. do 4,1%). Zmniejszył się natomiast udział osób bez kwalifikacji zawodowych (o 0,3 p.proc. do 25,8%) oraz bezrobotnych do 25 roku życia (o 1,5 p.proc. do 21,9%).

Wybrane kategorie bezrobotnych<sup>a</sup> będących w szczególnej sytuacji na rynku pracy:

Wyszczególnienie	VI 2011	2012	
		V	VI
	w odsetkach		
Bezrobotni:			
do 25 roku życia .....	23,4	22,0	21,9
powyżej 50 roku życia .....	16,7	17,9	18,2
długotrwale .....	57,8	58,2	58,5
bez kwalifikacji zawodowych .....	26,1	25,6	25,8
bez doświadczenia zawodowego .....	32,9	30,6	30,6
bez wykształcenia średniego .....	51,1	51,4	51,3
samotnie wychowujący co najmniej jedno dziecko w wieku do 18-tego roku życia .....	4,9	5,2	5,2
kobiety, które nie podjęły zatrudnienia po urodzeniu dziecka .....	12,1	12,4	12,5
<i>a Stan w końcu miesiąca.</i>			

W końcu II kwartału br. bezrobotni poszukujący pracy ponad rok stanowili 44,2% ogółu bezrobotnych, a ich udział w ogólnej liczbie bezrobotnych, w odniesieniu do analogicznego okresu 2011 r., zwiększył się o 4,1 p.proc. Osoby pozostające bez pracy do 1 miesiąca stanowiły 7,5% (rok wcześniej 7,6%) bezrobotnych, od 1 do 3 miesięcy – 11,1% (11,0%), od 3 do 6 miesięcy – 15,6% (16,8%), natomiast od 6 do 12 miesięcy – 21,6% (w końcu II kw. 2011 r. – 24,4%).

Największą grupę wśród bezrobotnych stanowiły osoby w wieku od 25 do 34 lat oraz od 18 do 24 lat. Ich odsetek w ogólnej liczbie bezrobotnych w końcu II kwartału 2012 r. wyniósł odpowiednio: 31,3% i 21,9%. Osoby w wieku od 35 do 44 lat stanowiły 20,0% bezrobotnych, od 45 do 54 lat – 18,0%, a powyżej 54 lat – 8,8%.

Wykształcenie zasadnicze zawodowe posiadało 30,0% bezrobotnych, policealne i średnie zawodowe 25,6%, gimnazjalne i niższe 21,3%. Szkoły wyższe ukończyło 12,2% bezrobotnych, a licea ogólnokształcące 11,0%.

W ogólnej liczbie bezrobotnych 24,5% stanowiły osoby dotychczas niepracujące. Wśród bezrobotnych posiadających staż pracy największy odsetek stanowiły osoby ze stażem pracy 1-5 lat (29,5%) oraz ze stażem pracy do 1 roku (20,5%).

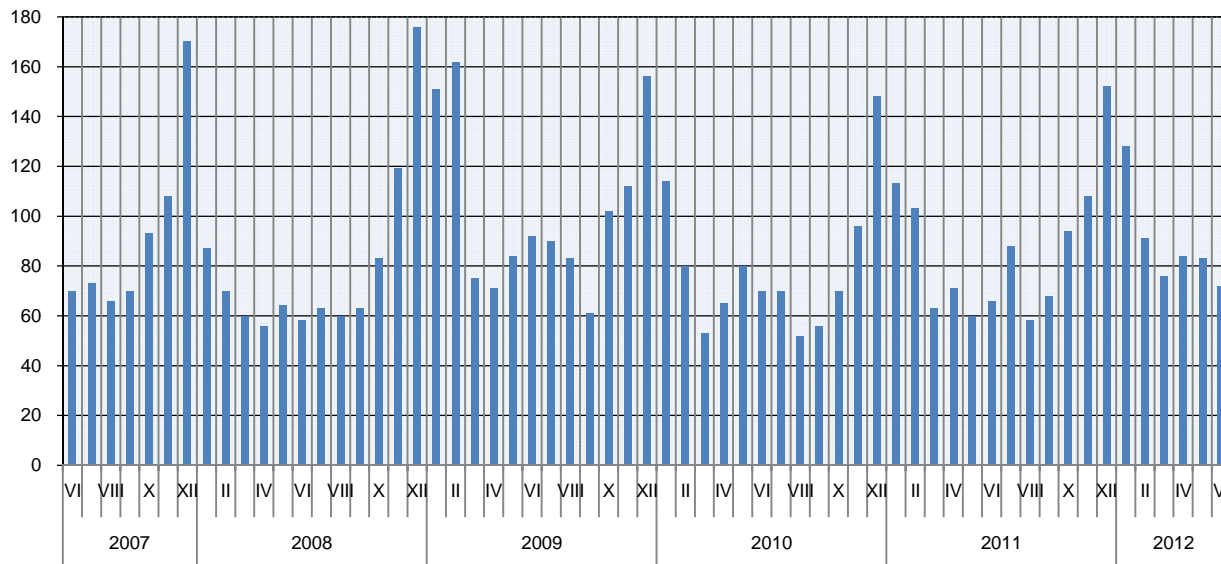
<sup>1</sup> Do długotrwale bezrobotnych zalicza się osoby pozostające w rejestrze powiatowego urzędu pracy łącznie przez okres 12 miesięcy w okresie ostatnich 2 lat, z wyłączeniem okresów odbywania stażu i przygotowania zawodowego w miejscu pracy.



W czerwcu br. do urzędów pracy zgłoszono 3885 **ofert zatrudnienia**, tj. o 5 więcej niż przed miesiącem, a o 20 mniej niż przed rokiem. W końcu miesiąca na 1 ofertę pracy przypadało 72 bezrobotnych (przed miesiącem 83, a przed rokiem 66).

### BEZROBOTNI NA 1 OFERTĘ PRACY

Stan w końcu miesiąca



Wydatki Funduszu Pracy wyniosły w czerwcu br. 35,4 mln zł, z których 48,4% przeznaczono na zasiłki dla bezrobotnych.

\*\*\*

## WYNAGRODZENIA

**Przeciętne miesięczne wynagrodzenie brutto** w sektorze przedsiębiorstw w czerwcu br. ukształtowało się na poziomie 2933,96 zł i było o 3,2% wyższe niż przed rokiem (wobec wzrostu o 5,2% w czerwcu 2011 r.), a o 2,5% niższe w porównaniu z majem br. W Polsce przeciętne miesięczne wynagrodzenie brutto wyniosło 3754,48 zł i wzrosło zarówno w odniesieniu do czerwca 2011 r. jak i do maja br. odpowiednio: o 4,3% i o 3,8%.

W sektorze publicznym przeciętne miesięczne wynagrodzenie brutto w czerwcu br. wyniosło 3570,28 zł i w porównaniu z czerwcem ub. roku było wyższe o 7,3%, a w odniesieniu do maja br. zmniejszyło się o 9,7%. W sektorze prywatnym ukształtowało się na poziomie 2871,91 zł, tj. o 3,1% wyższym niż przed rokiem, a o 1,5% niższym niż w ubiegłym miesiącu.

W odniesieniu do czerwca ub. roku wzrost płac odnotowano niemal we wszystkich sekcjach. Wysoki wzrost wynagrodzeń wystąpił m. in. w sekcjach: obsługa rynku nieruchomości (o 13,1%), dostawa wody; gospodarowanie ściekami i odpadami; rekultywacja (o 8,5%), administrowanie i działalność wspierająca (o 6,0%), wytwarzanie i zaopatrywanie w energię elektryczną, gaz, parę wodną i gorącą wodę (o 5,2%), handel; naprawa pojazdów samochodowych (o 4,3%) oraz działalność profesjonalna, naukowa i techniczna (o 3,5%). Płace obniżyły się w trzech sekcjach, w tym w górnictwie i wydobywaniu – o 9,0%.

Przeciętne miesięczne wynagrodzenia brutto w sektorze przedsiębiorstw kształtowały się następująco:

Wyszczególnienie	VI 2012		I–VI 2012	
	w zł	VI 2011 = 100	w zł	I–VI 2011 = 100
<b>O g ó ł e m</b> .....	<b>2933,96</b>	<b>103,2</b>	<b>2966,67</b>	<b>104,3</b>
w tym:				
Przemysł .....	3041,36	103,0	3120,05	105,0
z tego:				
górnictwo i wydobywanie .....	4119,43	91,0	4003,85	95,0
przetwórstwo przemysłowe .....	2969,00	103,2	3059,14	105,6
wytwarzanie i zaopatrywanie w energię elektryczną, gaz, parę wodną i gorącą wodę <sup>a</sup> .....	4407,78	105,2	4416,62	101,6
dostawa wody; gospodarowanie ściekami i odpadami; rekultywacja <sup>a</sup> .....	3240,13	108,5	3186,70	107,2
Budownictwo .....	2875,29	96,4	2834,75	97,8
Handel; naprawa pojazdów samochodowych <sup>a</sup> .....	2486,23	104,3	2472,12	105,2
Transport i gospodarka magazynowa .....	2486,34	94,7	2499,29	101,0
Zakwaterowanie i gastronomia <sup>a</sup> .....	1808,42	101,9	1847,08	106,0
Obsługa rynku nieruchomości <sup>a</sup> .....	3211,58	113,1	2971,70	105,8
Działalność profesjonalna, naukowa i techniczna <sup>a</sup> .....	3721,70	103,5	3652,61	107,0
Administrowanie i działalność wspierająca <sup>a</sup> .....	1700,07	106,0	1696,05	106,4

<sup>a</sup> Nie obejmuje działów: Badania naukowe i prace rozwojowe oraz Działalność weterynaryjna.

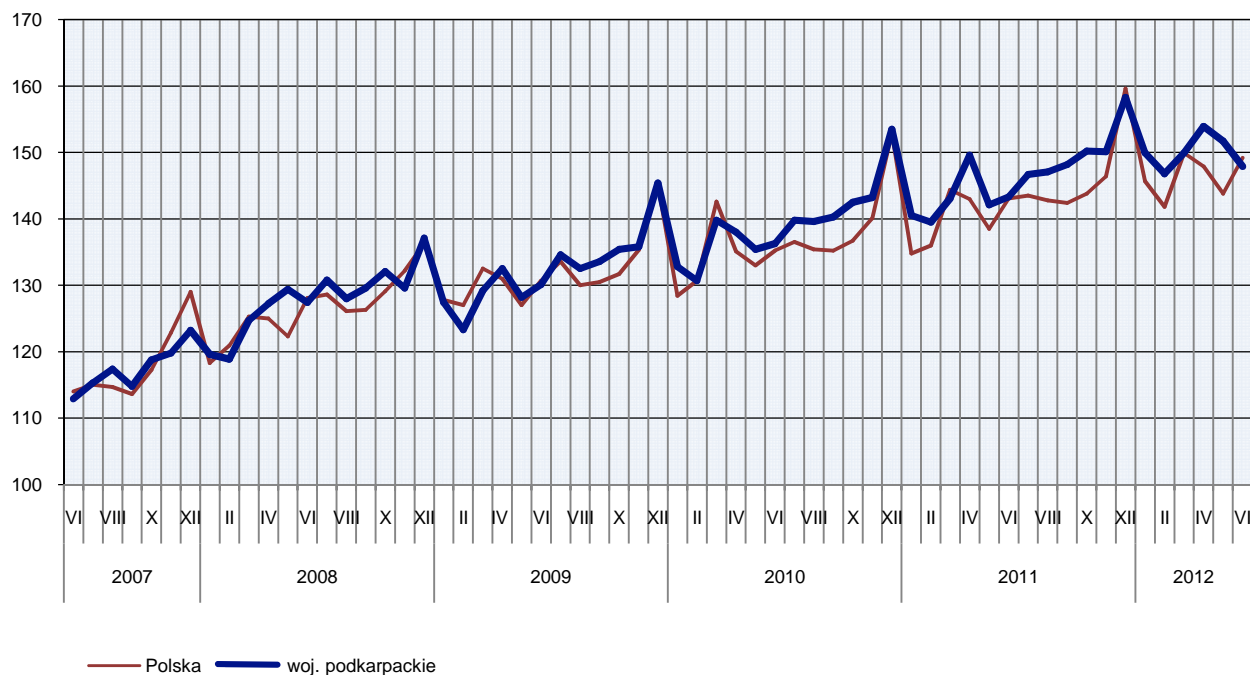
#### ODCHYLENIA WZGLĘDNE PRZECIĘTNYCH MIESIĘCZNYCH WYNAGRODZEŃ BRUTTO OD ŚREDNIEGO WYNAGRODZENIA W WOJEWÓDZTWIE WEDŁUG WYBRANYCH SEKCJI W CZERWCU 2012 R.



W porównaniu z majem br. największy spadek przeciętnego miesięcznego wynagrodzenia brutto zanotowano w przetwórstwie przemysłowym (o 5,5%) oraz zakwaterowaniu i gastronomii (o 3,8%), natomiast najbardziej wzrosły płace m. in. w obsłudze rynku nieruchomości (o 9,6%).

#### DYNAMIKA PRZECIĘTNEGO MIESIĘCZNEGO WYNAGRODZENIA BRUTTO W SEKTORZE PRZEDSIĘBIORSTW

(przeciętna miesięczna 2005 = 100)



W I półroczu br. przeciętne miesięczne wynagrodzenie brutto w sektorze przedsiębiorstw wyniosło 2966,67 zł i było o 4,3% wyższe niż w analogicznym okresie ub. roku. Wysoki wzrost przeciętnych wynagrodzeń wystąpił w dostawie wody; gospodarowaniu ściekami i odpadami; rekultywacji (o 7,2%), działalności profesjonalnej, naukowej i technicznej (o 7,0%), administrowaniu i działalności wspierającej (o 6,4%) oraz zakwaterowaniu i gastronomii (o 6,0%). Spadek przeciętnego wynagrodzenia odnotowano w dwóch sekcjach: w górnictwie i wydobywaniu (o 5,0%) oraz budownictwie (o 2,2%).

\*\*\*

#### CENY DETALICZNE

W I kwartale 2012 r. wzrost cen towarów i usług konsumpcyjnych w województwie podkarpackim, w porównaniu z I kwartałem 2011 r., wyniósł 4,5% (w kraju 4,1%). Wzrost cen odnotowano w większości grup towarów i usług. Najwyższy wzrost dotyczył towarów i usług związanych z transportem (o 9,4%), edukacją (o 6,9%) oraz mieszkaniem (o 5,4%). Nieznaczny spadek cen zanotowano w grupie odzież i obuwie (o 0,2%).

Wskaźniki cen towarów i usług konsumpcyjnych w województwie podkarpackim kształtowały się następująco:

Wyszczególnienie	2010	2011		2012
	IV kw.	I kw.	IV kw.	I kw.
	analogiczny okres roku poprzedniego = 100			
<b>O g ó ł e m</b> .....	<b>103,8</b>	<b>104,8</b>	<b>105,0</b>	<b>104,5</b>
Żywność i napoje bezalkoholowe.....	105,4	106,9	104,5	104,1
Napoje alkoholowe i wyroby tytoniowe	102,8	102,5	102,4	103,8
Odzież i obuwie.....	101,5	100,8	100,7	99,8
Mieszkanie.....	104,2	105,9	106,3	105,4
Zdrowie.....	103,0	103,8	106,2	104,5
Transport.....	106,3	107,5	110,2	109,4
Rekreacja i kultura.....	101,1	100,8	101,9	102,7
Edukacja.....	103,1	101,8	107,1	106,9

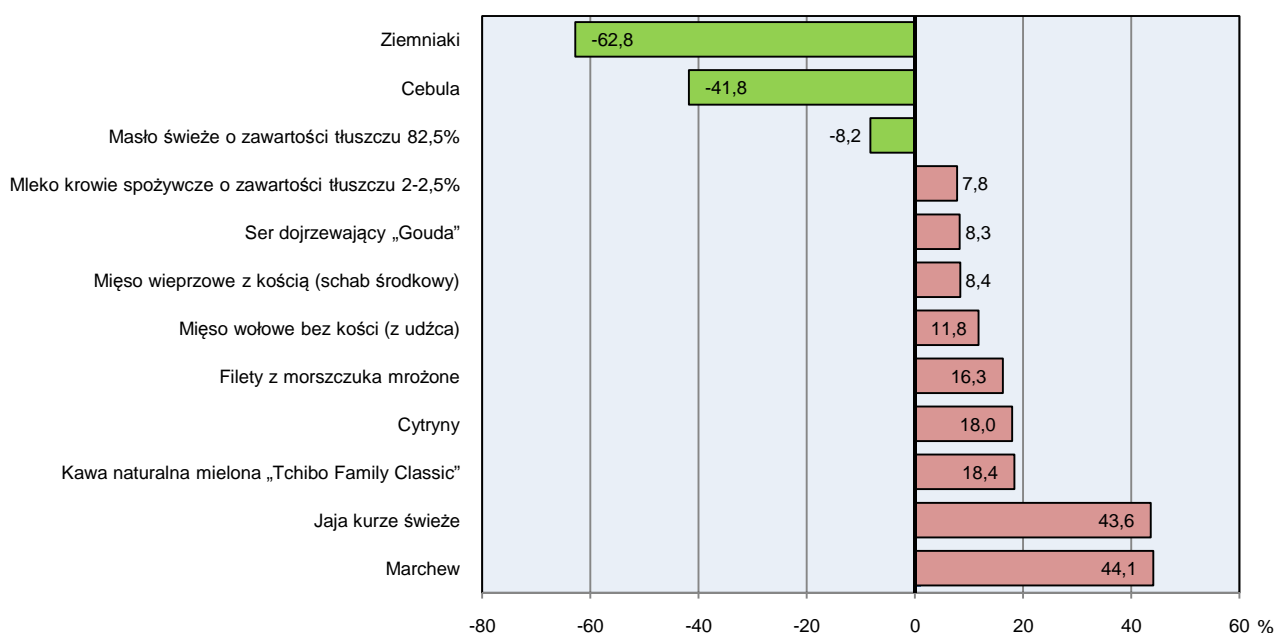
W czerwcu ceny większości artykułów żywnościowych były wyższe niż przed rokiem. Droższe były kurczęta patroszone (o 12,4%) oraz mięso: wołowe bez kości — z udźca (o 11,8%), wołowe z kością — rostbef (10,6%) oraz wieprzowe z kością — schab środkowy (o 8,4%). Wyższe niż w czerwcu ub. roku były ceny filetów mrożonych z morszczuka (o 16,3%).

W grupie „mleko, sery i jaja” najwyższy wzrost cen dotyczył jaj kurzych świeżych (o 43,6%), sera dojrzewającego „Gouda” (o 8,3%) oraz mleka krowiego o zawartości tłuszczu 2-2,5% (o 7,8%). Z grupy „oleje i pozostałe tłuszcze” tańsze było masło świeże o zawartości tłuszczu 82,5% (o 8,2%).

Wśród warzyw i owoców droższe niż przed rokiem były marchew (o 44,1%) i cytryny (o 18,0%), natomiast tańsze były ziemniaki (o 62,8%) oraz cebula (o 41,8%).

Wśród pozostałych artykułów wysoki wzrost zanotowały ceny kawy naturalnej mielonej „Tchibo Family Classic” (o 18,4%).

#### ZMIANY CEN DETALICZNYCH WYBRANYCH ARTYKUŁÓW ŻYWNOŚCIOWYCH W CZERWCU 2012 R. (wzrost/spadek w stosunku do analogicznego okresu roku poprzedniego)

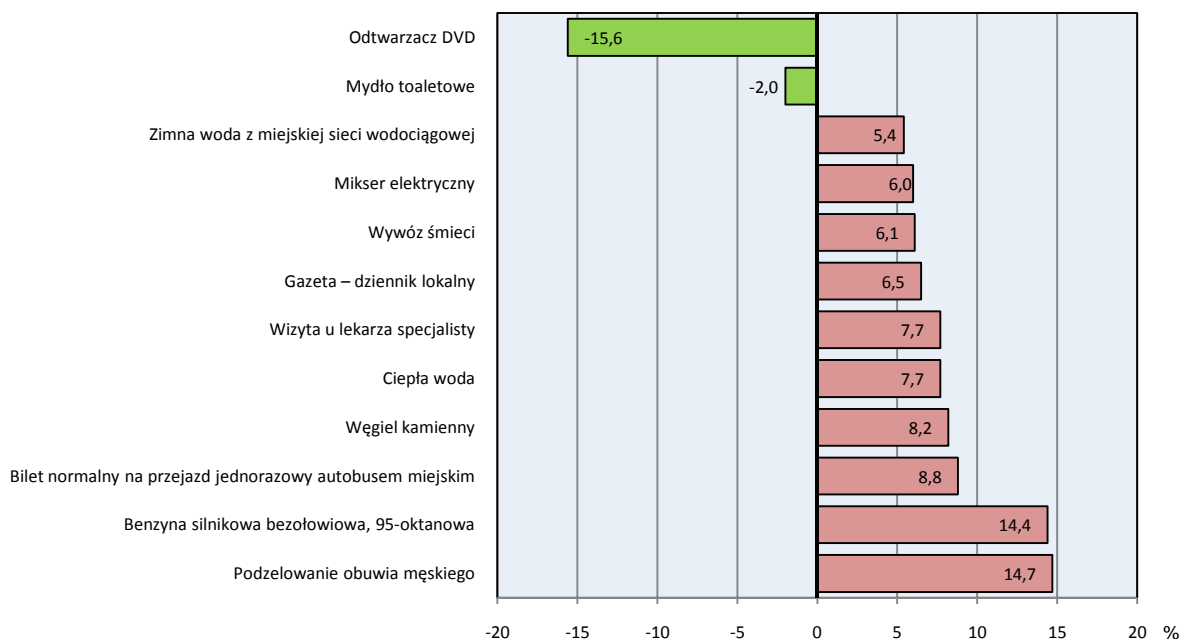


W porównaniu z czerwcem 2011 r. podrożały usługi związane z użytkowaniem mieszkania. Zanotowano wzrost opłat za zaopatrzenie w zimną wodę z sieci wodociągowej (o 5,4%), zaopatrzenie w ciepłą wodę (o 7,7%) oraz wywóz śmieci (o 6,1%).

Wzrosły ceny towarów i usług związanych z transportem. Cena benzyny silnikowej bezołowiowej, 95-oktanowej wzrosła o 14,4%, a biletu normalnego na przejazd jednorazowy autobusem miejskim – o 8,8%.

#### ZMIANY CEN DETALICZNYCH WYBRANYCH TOWARÓW NIEŻYWNOŚCIOWYCH I USŁUG KONSUMPCYJNYCH W CZERWCU 2012 R.

(wzrost/spadek w stosunku do analogicznego okresu roku poprzedniego)



\*\*\*

## ROLNICTWO

Na rynku rolnym w czerwcu 2012 r. przeciętne ceny skupu większości produktów zwierzęcych były wyższe niż przed rokiem, natomiast niższe były ceny skupu zbóż i ziemniaków. W porównaniu z majem br. odnotowano wzrost cen skupu ziemniaków, żywca drobiowego i wieprzowego. Niższe niż przed miesiącem były ceny skupu pszenicy, żyta i żywca wołowego. W obrocie targowiskowym w porównaniu do czerwca 2011 r. więcej płacono jedynie za prosię, a w porównaniu do cen notowanych w maju br. wzrosła cena ziemniaków. Wskaźnik opłacalności tuczu trzody chlewnej był wyższy od notowanego przed rokiem jak i przed miesiącem.

W czerwcu br. średnia temperatura powietrza wyniosła 18,1°C i była wyższa od średniej z lat 1971-2000 o 1,7°C, przy czym maksymalna temperatura wyniosła 31,7°C, a minimalna 6,9°C. Średnia suma opadów atmosferycznych (83,6 mm) stanowiła 102% normy z wielolecia<sup>2</sup>. Odnotowano 18 dni z opadami.

Pierwsza i druga dekada czerwca były upalne i słoneczne. W trzeciej dekadzie ochłodziło się i wystąpiły opady deszczu, lokalnie intensywne. Warunki pogodowe w czerwcu sprzyjały wegetacji roślin lecz utrudniały

<sup>2</sup>Przeciętne wartości temperatur i opadów ze stacji hydrologiczno-meteorologicznej Instytutu Meteorologii i Gospodarki Wodnej zlokalizowanej w Rzeszowie z lat 1971-2000.

zbiór siana łąkowego. Stan zbóż i roślin okopowych był znacznie lepszy niż przed rokiem. Plantacje zbóż są wyrównane i odchwaszczone. Ocenia się, że jest mniejsze nasilenie stonki ziemniaczanej.

Skup zbóż<sup>a</sup> kształtował się następująco:

Wyszczególnienie	VII 2011–VI 2012			VI 2012		
	w tonach	analogiczny okres roku poprzedniego = 100	udział skupu w zbiorach 2011 w %	w tonach	VI 2011 = 100	V 2012 = 100
Ziarno zbóż podstawowych <sup>b</sup>	85274	145,3	13,5	4357	164,8	57,4
w tym:						
pszenica.....	77152	154,9	22,9	3717	154,6	55,3
żyto .....	3272	95,9	9,5	192	139,6	128,7

<sup>a</sup> W okresie styczeń-czerwiec bez skupu realizowanego przez osoby fizyczne. <sup>b</sup> Obejmuje: pszenicę, żyto, jęczmień, owies, pszenżyto; łącznie z mieszankami zbożowymi, bez ziarna siewnego.

**Skup zbóż** podstawowych (z mieszankami zbożowymi bez ziarna siewnego) w okresie lipiec 2011 r. – czerwiec 2012 r. wyniósł 85,3 tys. ton i był o 45,3% wyższy niż przed rokiem. Pszenicy skupiono o 54,9% więcej niż przed rokiem, co stanowiło 22,9% zbiorów wobec 14,1% przed rokiem. Skup żyta był o 4,1% niższy niż w analogicznym okresie ub. roku.

W czerwcu br. skup zbóż podstawowych zwiększył się w skali roku o 64,8%, a w porównaniu do miesiąca poprzedniego był niższy o 42,6%. Pszenicy skupiono więcej (o 54,6%) niż w analogicznym okresie roku poprzedniego. W porównaniu do maja br. skup pszenicy był mniejszy o 44,7%. Skup żyta był wyższy zarówno w skali roku jak i miesiąca (odpowiednio o 39,6% i o 28,7%).

Skup podstawowych produktów zwierzęcych<sup>a</sup> kształtował się następująco:

Wyszczególnienie	I–VI 2012		VI 2012		
	w tonach	I–VI 2011 = 100	w tonach	VI 2011 = 100	V 2012 = 100
Żywiec rzeźny <sup>b</sup> .....	26566	86,8	3901	79,6	80,8
w tym:					
bydło (bez cieląt).....	1717	70,0	357	72,5	146,4
trzoda chlewna .....	9696	90,9	1419	102,4	82,1
drób .....	14828	87,6	2075	71,4	74,3
Mleko <sup>c</sup> .....	47056	107,2	10066	104,3	103,0

<sup>a</sup> Bez skupu realizowanego przez osoby fizyczne. <sup>b</sup> Obejmuje bydło, cielęta, trzodę chlewną, owce, konie i drób; w wadze żywej. <sup>c</sup> W tysiącach litrów.

Od początku roku **skup żywca rzeźnego** (w wadze żywej) był niższy o 13,2% od notowanego w analogicznym okresie roku poprzedniego. Mniej skupiono bydła (o 30,0%), drobiu (o 12,4%) i trzody chlewnej (o 9,1%).

W czerwcu br. producenci dostarczyli do skupu 3901 ton żywca rzeźnego w wadze żywej, tj. o 20,4% mniej niż przed rokiem. Niższy był skup drobiu (o 28,6%), bydła (o 27,5%), natomiast więcej skupiono trzody chlewnej (o 2,4%).

W skali miesiąca odnotowano spadek skupu żywca rzeźnego (o 19,2%). Mniej skupiono drobiu (o 25,7%) i trzody chlewnej (o 17,9%), a wyższy był skup bydła (o 46,4%).

**Skup mleka** w czerwcu br. był wyższy zarówno w stosunku do analogicznego miesiąca ub. roku (o 4,3%), jak i w porównaniu do maja br. (o 3,0%).

Przeciętne ceny podstawowych produktów rolnych kształtowały się następująco:

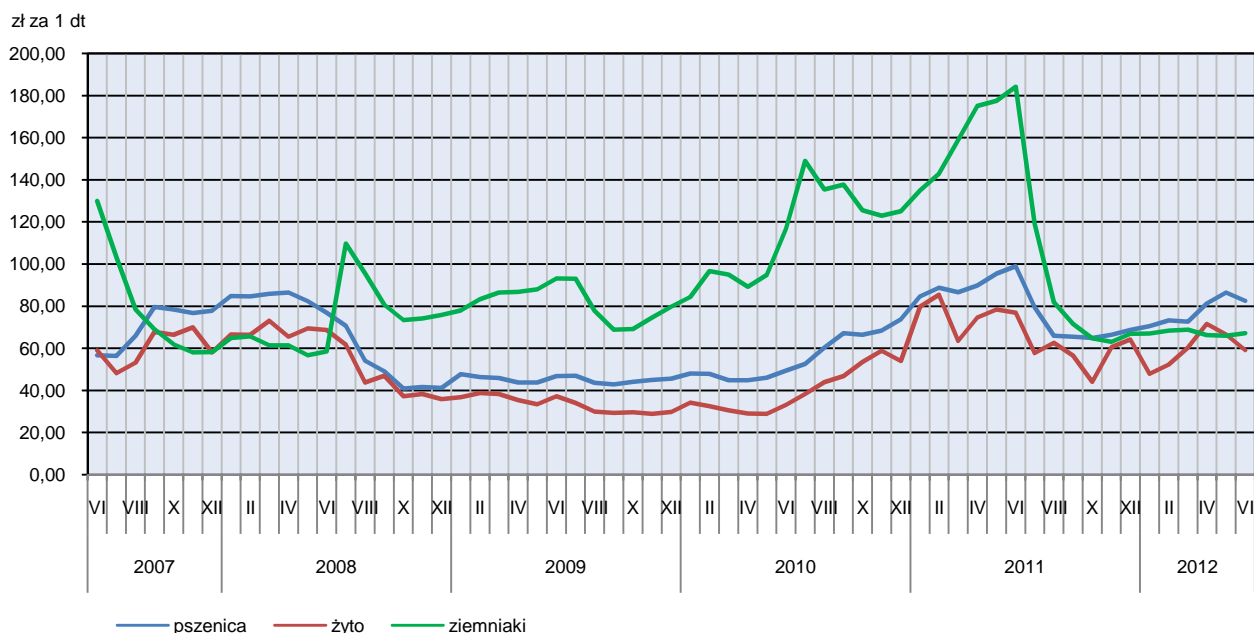
Wyszczególnienie	Ceny w skupie					Ceny na targowiskach				
	VI 2012			I–VI 2012		VI 2012			I–VI 2012	
	zł	VI 2011=100	V 2012=100	zł	I–VI 2011=100	zł	VI 2011=100	V 2012=100	zł	I–VI 2011=100
Ziarno zbóż <sup>a</sup> za 1 dt:										
pszenica .....	82,52	83,4	95,5	77,92	85,7	88,17	73,4	96,4	87,99	78,8
żyto .....	59,14	77,0	88,9	59,40	75,4	77,50	77,5	90,4	81,00	90,4
Ziemniaki <sup>b</sup> za 1 dt	47,22	43,8	204,5	30,53	25,3	67,13	36,4	101,7	67,27	41,5
Żywiec rzeźny za 1 kg wagi żywej:										
w tym:										
bydło (bez cieląt)	5,67	119,9	93,4	5,84	122,4	.	x	x	.	x
trzoda chlewna ....	5,40	117,1	106,3	5,13	123,0	.	x	x	.	x
drób .....	4,34	130,3	115,4	3,77	100,0	.	x	x	.	x
Prosię na chów za 1 szt.	.	x	x	x	x	183,75	146,3	91,2	192,45	176,4
Mleko za 1 l .....	1,09	105,8	100,0	1,10	105,8	.	x	x	.	x

a W skupie bez ziarna siewnego. b Na targowiskach — jadalne.

W czerwcu br. **ceny skupu zbóż** podstawowych (łącznie z paszowymi bez ziarna siewnego) wyniosły 79,50 zł za 1 dt i były niższe niż przed miesiącem (o 6,9%) jak i w porównaniu z cenami sprzed roku (o 18,0%). W skali miesiąca, producenci z województwa podkarpackiego uzyskali niższą cenę za dostarczoną do skupu pszenicę (o 4,5%). W ujęciu rocznym cena skupu pszenicy była o 16,6% niższa. Cena skupu żyta była niższa zarówno w porównaniu z majem br. (o 11,1%), jak i z ceną sprzed roku (o 23,0%).

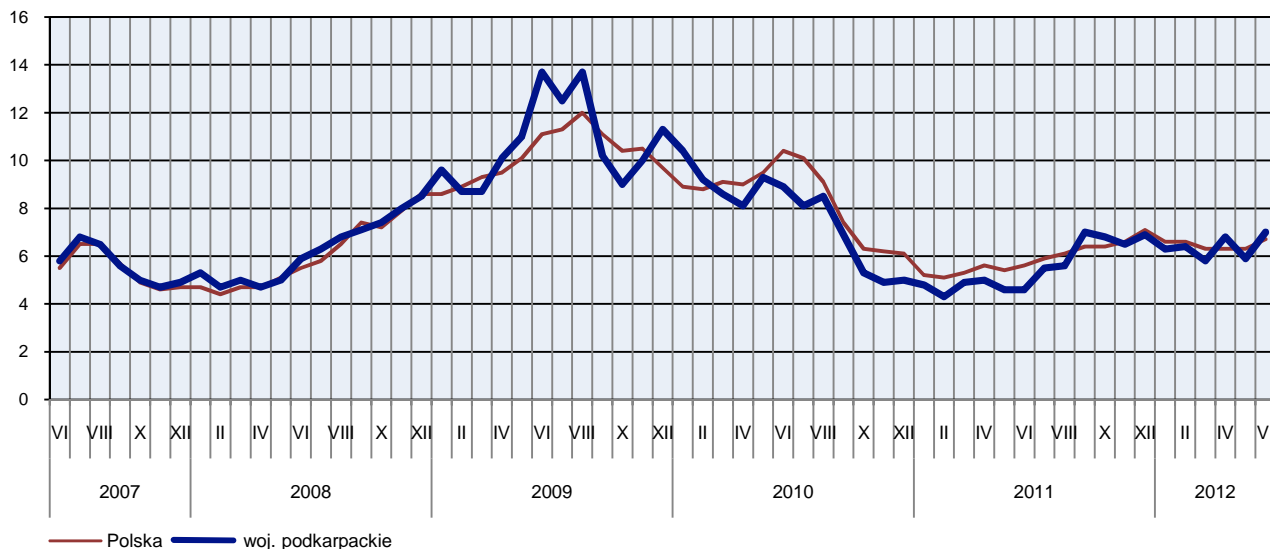
W obrocie targowiskowym w stosunku do maja br. notowany był spadek cen pszenicy (o 3,6%) oraz żyta (o 9,6%). W skali roku na targowiskach również utrzymywała się tendencja spadkowa, zarówno dla cen pszenicy (o 26,6%), jak i żyta (o 22,5%).

#### PRZECIĘTNE CENY SKUPU ZBÓŻ I TARGOWISKOWE CENY ZIEMNIAKÓW



W czerwcu br. notowano wzrost cen skupu **ziemniaków**. Średnio za 1 dt ziemniaków płacono w skupie 47,22 zł, tj. o 104,5% więcej niż w maju br. W porównaniu z analogicznym okresem roku poprzedniego cena ziemniaków w skupie była o 56,2% niższa. Przeciętna cena ziemniaków jadalnych na targowiskach wyniosła 67,13 zł za 1 dt i obniżyła się w skali roku o ponad 60%, natomiast w skali miesiąca zwiększyła się o 1,7%.

#### RELACJA PRZECIĘTNYCH CEN SKUPU ŻYWCA WIEPRZOWEGO DO PRZECIĘTNYCH CEN ŻYTA NA TARGOWISKACH

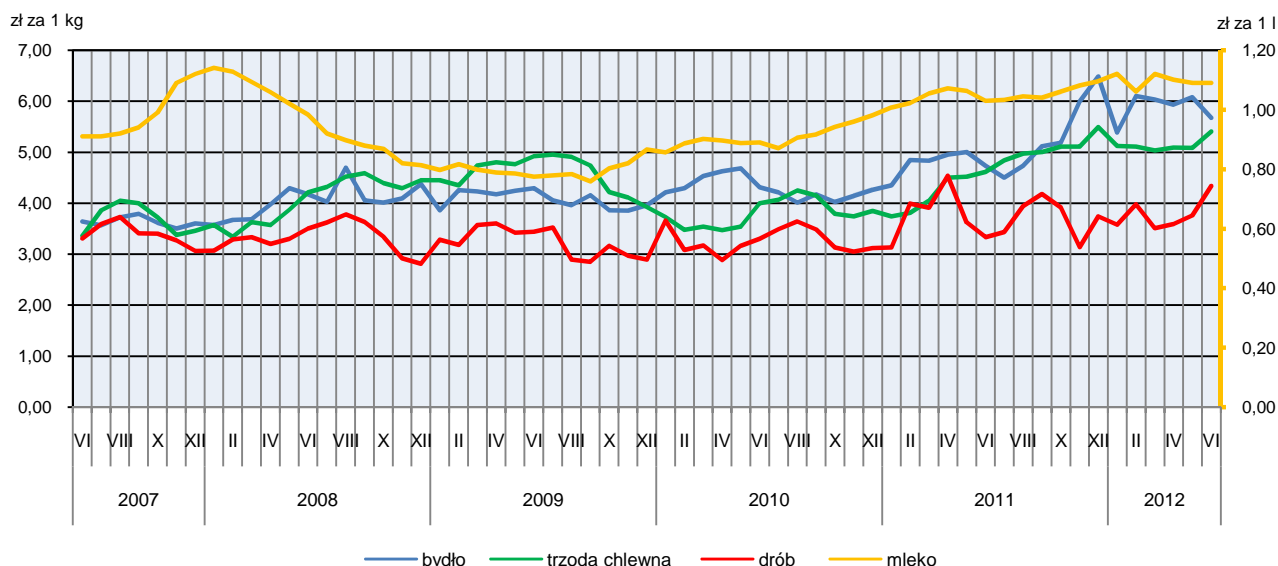


W porównaniu z majem br., odnotowano wzrost **cen skupu żywca wieprzowego** o 6,3%, w ujęciu rocznym ceny były wyższe o 17,1%. W czerwcu br. cena 1 kg żywca wieprzowego w skupie wyniosła 5,40 zł.

Wzrost cen skupu żywca wieprzowego i jednocześnie spadek cen żyta na targowiskach miał wpływ na polepszenie się rentowności produkcji żywca wieprzowego w porównaniu z majem br. W czerwcu 2012 r. cena 1 kg żywca wieprzowego w skupie równoważyła wartość 7,0 kg żyta na targowiskach (wobec 5,9 w maju br. i 4,6 przed rokiem). Średnia cena za prosię przeznaczone do dalszego chowu wyniosła 183,75 zł i wzrosła w skali roku (o 46,3%), a w porównaniu do ceny sprzed miesiąca była niższa (o 8,8%).

W czerwcu br. odnotowano wzrost **cen skupu żywca drobiowego**. Średnia cena skupu 1 kg drobiu rzeźnego wyniosła 4,34 zł i była wyższa zarówno w porównaniu z poprzednim miesiącem (o 15,4%), jak i analogicznym okresem roku ubiegłego (o 30,3%).

#### PRZECIĘTNE CENY SKUPU ŻYWCA I MLEKA





Na rynku **wołowiny** w skali roku odnotowano wzrost cen skupu. Za 1 kg żywca wołowego w czerwcu br. płacono 5,67 zł (o 19,9% więcej niż w czerwcu 2011 r.). W porównaniu z majem br. średnie ceny skupu żywca wołowego były niższe o 6,6%.

\*\*\*

W ujęciu rocznym wzrost produkcji sprzedanej przemysłu odnotowano w dwóch sekcjach. W przetwórstwie przemysłowym, którego udział w produkcji sprzedanej przemysłu stanowi 95,0%, odnotowano wzrost produkcji o 7,1%, a w dostawie wody; gospodarowaniu ściekami i odpadami; rekultywacji – o 13,5%. W górnictwie i wydobywaniu produkcja obniżyła się o 24,6%, a w wytwarzaniu i zaopatrywaniu w energię elektryczną, gaz, parę wodną i gorącą wodę – o 23,6%.

W czerwcu br. wzrost produkcji sprzedanej, w porównaniu z analogicznym miesiącem ub. roku, odnotowano w 12 działach przemysłu (spośród 29 występujących w województwie), w tym w 11 działach produkcja zwiększyła się powyżej 10%. Uwzględniając działy o znaczącym udziale w produkcji sprzedanej przemysłu największy wzrost, w odniesieniu do czerwca ub. roku, odnotowano w produkcji pozostałego sprzętu transportowego (o 67,6%), wyrobów z metali (o 19,6%), pojazdów samochodowych, przyczep

i nacze (o 18,9%) oraz artykułów spożywczych (o 12,6%). Spadek produkcji wystąpił m.in. w produkcji mebli (o 21,8%), maszyn i urządzeń (o 14,5%), a także metali (o 7,9%).

Dynamika (w cenach stałych) i struktura (w cenach bieżących) produkcji sprzedanej przemysłu kształtowały się następująco:

Wyszczególnienie	VI 2012	I–VI 2012	
	analogiczny okres roku poprzedniego = 100	w odsetkach	
<b>O g ó ł e m</b> .....	<b>106,1</b>	<b>106,2</b>	<b>100,0</b>
z tego:			
Górnictwo i wydobywanie .....	75,4	95,8	0,8
Przetwórstwo przemysłowe .....	107,1	106,8	94,7
w tym produkcja:			
artykułów spożywczych .....	112,6	105,8	8,3
wyrobów z drewna, korka, słomy i wikliny <sup>Δ</sup> .....	110,3	106,5	7,8
chemikaliów i wyrobów chemicznych .....	96,6	99,7	7,6
wyrobów z gumy i tworzyw sztucznych .....	92,9	106,9	15,5
wyrobów z pozostałych mineralnych surowców niemetalicznych .....	93,9	103,9	4,4
metali .....	92,1	99,4	5,9
wyrobów z metali <sup>Δ</sup> .....	119,6	119,8	9,0
urządzeń elektrycznych .....	119,6	89,5	1,9
maszyn i urządzeń <sup>Δ</sup> .....	85,5	109,5	3,5
pojazdów samochodowych, przyczep i naczep <sup>Δ</sup> .....	118,9	107,1	10,9
pozostałego sprzętu transportowego .....	167,6	135,5	8,0
mebli .....	78,2	98,3	3,9
Wytwarzanie i zaopatrywanie w energię elektryczną, gaz, parę wodną i gorącą wodę <sup>Δ</sup> .....	76,4	74,5	2,4
Dostawa wody; gospodarowanie ściekami i odpadami; rekultywacja <sup>Δ</sup> .....	113,5	117,2	2,1

W porównaniu z majem br. produkcja sprzedana wzrosła w sekcjach: dostawa wody; gospodarowanie ściekami i odpadami; rekultywacja (o 7,7%), przetwórstwo przemysłowe (o 4,7%) oraz wytwarzanie i zaopatrywanie w energię elektryczną, gaz, parę wodną i gorącą wodę (o 0,5%). W górnictwie i wydobywaniu produkcja obniżyła się o 10,8%.

**Wydajność pracy**, mierzona produkcją sprzedaną na jednego zatrudnionego, w czerwcu br. wyniosła (w cenach bieżących) 25,5 tys. zł i była wyższa (w cenach stałych) o 7,7% w porównaniu z analogicznym miesiącem ub. roku, przy przeciętnym zatrudnieniu niższym o 1,5%, a wyższym przeciętnym miesięcznym wynagrodzeniu brutto o 3,0%.

W okresie pierwszych sześciu miesięcy br. produkcja sprzedana przemysłu wyniosła 17441,8 mln zł i była o 6,2% (w kraju o 3,8%) wyższa niż w analogicznym okresie ub. roku, przy czym w przetwórstwie przemysłowym odnotowano wzrost o 6,8%. Wzrost produkcji wystąpił w 15 działach przemysłu, m.in. w produkcji: pozostałego sprzętu transportowego – o 35,5%, wyrobów z metali – o 19,8% oraz maszyn i urządzeń – o 9,5%.

**Produkcja sprzedana budownictwa** (w cenach bieżących) w czerwcu br. wyniosła 640,5 mln zł i była o 29,1% wyższa niż w czerwcu ub. roku i o 54,9% wyższa w porównaniu z majem br. Od początku roku produkcja sprzedana przedsiębiorstw budowlanych osiągnęła wartość 2375,2 mln zł i była o 11,1% wyższa w porównaniu z analogicznym okresem ub. roku.

Wydajność pracy w budownictwie, mierzona przychodami ze sprzedaży wyrobów i usług na 1 zatrudnionego, w czerwcu br. ukształtowała się na poziomie 30,4 tys. zł i była o 26,8% wyższa niż przed rokiem, przy wzroście zatrudnienia o 1,8% i spadku wynagrodzeń o 3,6%.

**Sprzedaż produkcji budowlano-montażowej** (stanowiącej 71,4% przychodów ogółem osiągniętych przez jednostki w sekcji budownictwo) zrealizowana w czerwcu br. wyniosła 457,5 mln zł i była o 42,4% wyższa od uzyskanej w czerwcu 2011 r. Wzrost produkcji odnotowały przedsiębiorstwa specjalizujące się w robotach budowlanych specjalistycznych oraz zajmujących się głównie wznoszeniem budynków. Spadek produkcji wystąpił w przedsiębiorstwach specjalizujących się w budowie obiektów inżynierii lądowej i wodnej.

Dynamika i struktura (w cenach bieżących) produkcji budowlano-montażowej kształtowały się następująco:

Wyszczególnienie	VI 2012	I–VI 2012	
	analogiczny okres roku poprzedniego = 100	w odsetkach	
<b>O g ó ł e m</b> .....	<b>142,4</b>	<b>107,0</b>	<b>100,0</b>
Budowa budynków <sup>Δ</sup> .....	117,4	107,5	44,4
Budowa obiektów inżynierii lądowej i wodnej <sup>Δ</sup> .....	85,7	78,6	20,2
Roboty budowlane specjalistyczne .....	275,0	133,9	35,4

W porównaniu z majem br. sprzedaż produkcji budowlano-montażowej była wyższa o 76,3%. Wzrost sprzedaży wystąpił we wszystkich trzech działach budownictwa, najwyższy, bo niemalże 3-krotny w jednostkach specjalizujących się w robotach budowlanych specjalistycznych.

W I półroczu br. produkcja budowlano-montażowa wyniosła 1448,4 mln zł i była wyższa o 7,0% w stosunku do analogicznego okresu ub. roku. W jednostkach specjalizujących się w robotach budowlanych specjalistycznych oraz zajmujących się głównie wznoszeniem budynków, sprzedaż wzrosła odpowiednio: o 33,9% i o 7,5%. Spadek sprzedaży o 21,4% wystąpił w jednostkach specjalizujących się w budowie obiektów inżynierii lądowej i wodnej.

\*\*\*

## BUDOWNICTWO MIESZKANIOWE

W czerwcu br., w porównaniu z analogicznym miesiącem ub. roku, zwiększyła się liczba mieszkań oddanych do użytkowania (o 82,2%) oraz wydanych pozwoleń na budowę (o 18,9%), natomiast zmniejszyła się liczba mieszkań, których budowę rozpoczęto (o 39,7%).

Według wstępnych danych<sup>3</sup>, w czerwcu br. **przekazano do użytkowania** 523 mieszkania o łącznej powierzchni 58,2 tys. m<sup>2</sup>. Liczba nowo wybudowanych mieszkań w ujęciu rocznym zwiększyła się o 236. Inwestorzy indywidualni przekazali 336 mieszkań (o 62 więcej), na sprzedaż lub wynajem – 155 (o 142 więcej), spółdzielnie mieszkaniowe – 32 mieszkania (w ubiegłym roku brak efektów w tym rodzaju budownictwa). Podobnie jak w analogicznym miesiącu ub. roku, nie przekazano ani jednego mieszkania zakładowego, ani komunalnego.

<sup>3</sup> Dane meldunkowe – mogą ulec zmianie po opracowaniu sprawozdań kwartalnych.

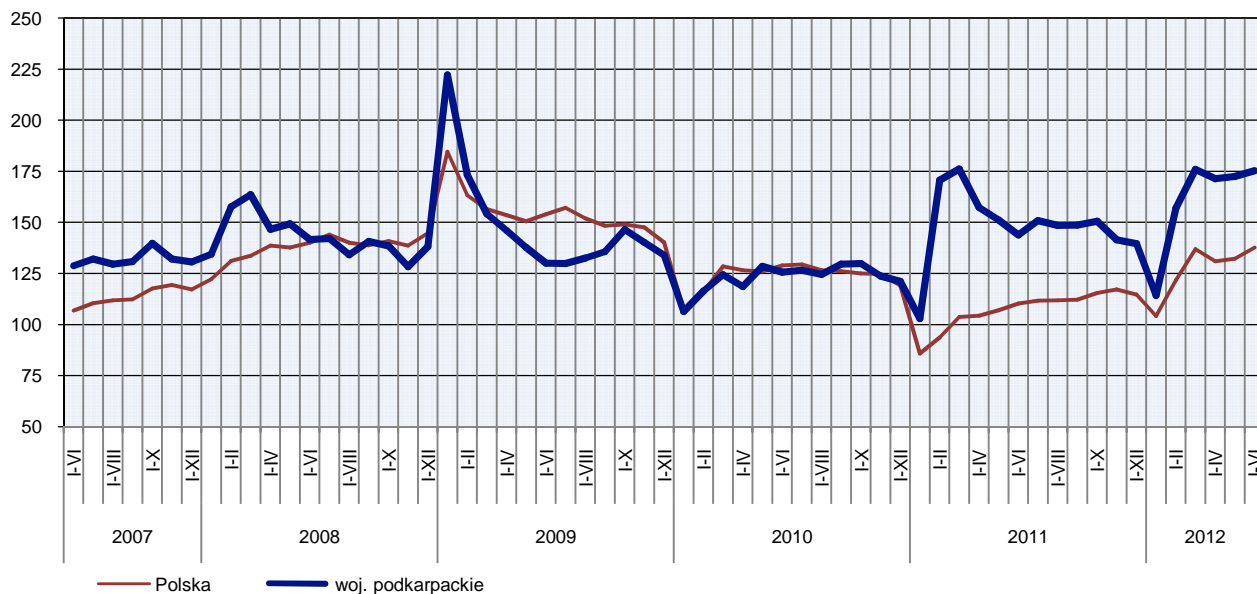
W relacji do miesiąca poprzedniego liczba nowo oddanych mieszkań zwiększyła się o 68 lokali. W czerwcu br. udział mieszkań oddanych do użytkowania w województwie podkarpackim stanowił 4,5% efektów krajowych.

Liczba mieszkań oddanych do użytkowania w okresie styczeń-czerwiec br. kształtowała się następująco:

Wyszczególnienie	Mieszkania oddane do użytkowania			Przeciętna powierzchnia użytkowa 1 mieszkania w m <sup>2</sup>
	w liczbach bezwzględnych	w odsetkach	I-VI 2011 = 100	
<b>O g ó ł e m</b> .....	<b>3063</b>	<b>100,0</b>	<b>121,9</b>	<b>115,6</b>
Indywidualne .....	2251	73,5	121,7	135,0
Przeznaczone na sprzedaż lub wynajem .....	560	18,3	111,6	66,0
Spółdzielcze .....	244	7,9	287,1	53,6
Komunalne .....	8	0,2	40,0	34,6

Od początku roku **oddano do użytkowania 3063 mieszkania**, tj. o 550 mieszkań więcej niż w analogicznym okresie ub. roku. Więcej mieszkań przekazano do użytkowania w budownictwie indywidualnym (o 402), spółdzielczym (o 159), na sprzedaż lub wynajem (o 58), a mniej komunalnych (o 12).

**DYNAMIKA MIESZKAŃ ODDANYCH DO UŻYTKOWANIA**  
(analogiczny okres 2005 = 100)

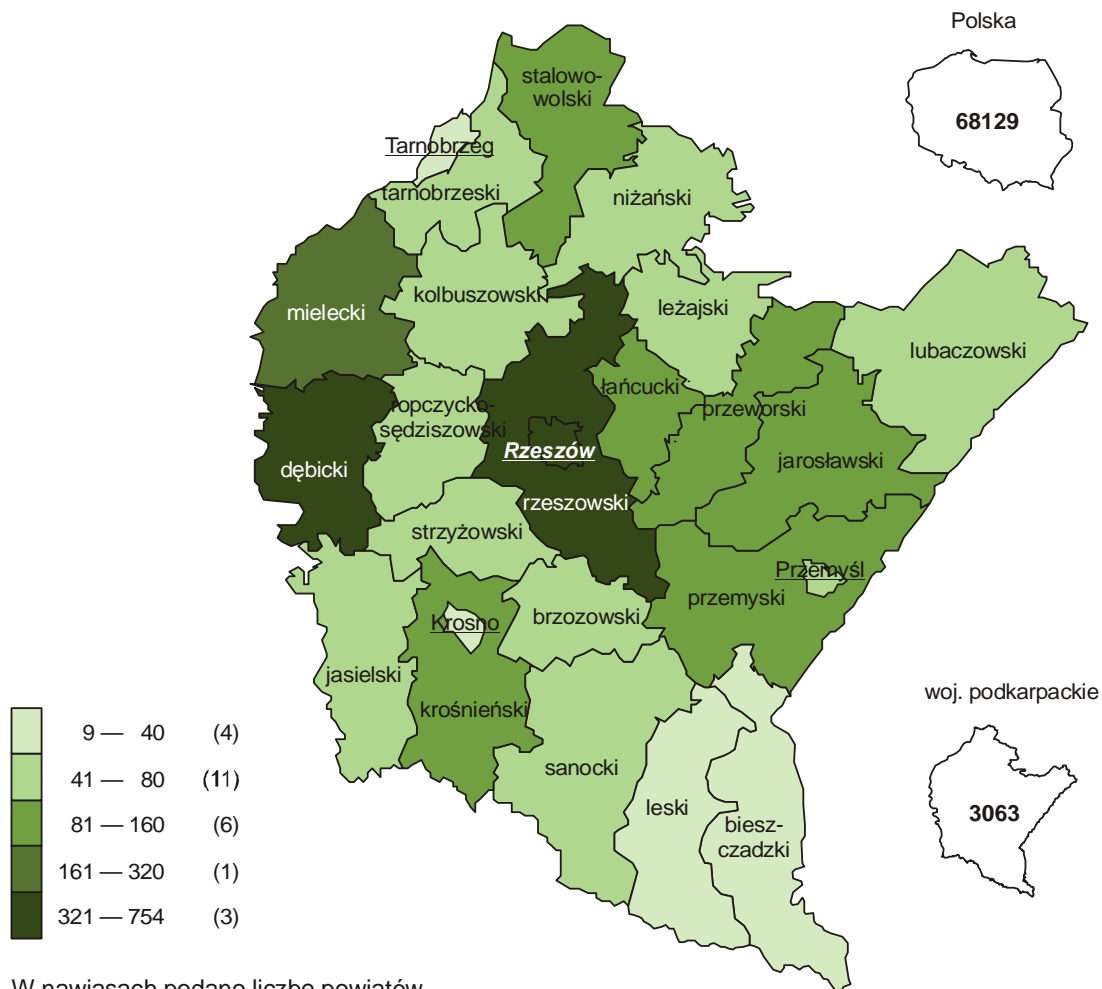


**Przeciętna powierzchnia użytkowa** mieszkania przekazanego do użytkowania od początku roku wyniosła 115,6 m<sup>2</sup>, w tym w budownictwie indywidualnym – 135,0 m<sup>2</sup>, na sprzedaż lub wynajem – 66,0 m<sup>2</sup>, spółdzielczym – 53,6 m<sup>2</sup>, a komunalnym – 34,6 m<sup>2</sup>.

W przekroju terytorialnym najwięcej mieszkań oddano do użytkowania w Rzeszowie (754) oraz powiatach rzeszowskim i dębickimi (odpowiednio 363 i 323). Najmniej mieszkań przekazano w powiecie bieszczadzkim (9 lokali).

Mieszkania o największej przeciętnej powierzchni użytkowej wybudowano w powiecie bieszczadzkim (175,1 m<sup>2</sup>) i Krośnie (167,9 m<sup>2</sup>). Najmniejsze oddano do użytkowania w Rzeszowie (70,2 m<sup>2</sup>).

**MIESZKANIA ODDANE DO UŻYTKOWANIA WEDŁUG POWIATÓW  
W OKRESIE STYCZEŃ-CZERWIEC 2012 R.**



W czerwcu br. **wydano pozwolenia** na budowę 1086 mieszkań (w analogicznym miesiącu ub. roku – 913), w tym w budownictwie indywidualnym – 615.

W badanym miesiącu **rozpoczęto budowę** 670 mieszkań (w analogicznym miesiącu 2011 r. – 1112), w tym w budownictwie indywidualnym – 666, na sprzedaż lub wynajem – 4.

Liczba mieszkań, na budowę których uzyskano pozwolenia i mieszkań, których budowę rozpoczęto w okresie styczeń-czerwiec br. kształtowała się następująco:

Wyszczególnienie	Mieszkania, na budowę których wydano pozwolenia			Mieszkania, których budowę rozpoczęto		
	w liczbach bezwzględnych	w odsetkach	I–VI 2011 = = 100	w liczbach bezwzględnych	w odsetkach	I–VI 2011 = = 100
<b>O g ó ł e m</b> .....	<b>4008</b>	<b>100,0</b>	<b>92,0</b>	<b>3567</b>	<b>100,0</b>	<b>78,7</b>
Indywidualne .....	3120	77,8	83,8	3057	85,7	79,4
Przeznaczone na sprzedaż lub wynajem	888	22,2	163,5	324	9,1	54,2
Spółdzielcze .....	-	-	x	170	4,8	193,2
Komunalne .....	-	-	x	16	0,4	x

W okresie sześciu miesięcy 2012 r. wydane pozwolenia na budowę mieszkań indywidualnych stanowiły 77,8% ogółu pozwoleń, natomiast w ilości lokali rozpoczętych – 85,7% to inwestycje indywidualne.

\*\*\*

## RYNEK WEWNĘTRZNY

W czerwcu br. w skali roku wzrosła (w cenach bieżących) **sprzedaż detaliczna** natomiast obniżyła się sprzedaż **hurtowa**, zarówno w jednostkach handlowych jak i hurtowych.

**Sprzedaż detaliczna** zrealizowana przez przedsiębiorstwa handlowe i niehandlowe w czerwcu br. była o 6,2% wyższa niż przed rokiem, a o 1,4% niższa w porównaniu z majem br.

W odniesieniu do czerwca 2011 r. największy wzrost sprzedaży odnotowano w grupie „pozostałe” (o 19,6%) oraz w przedsiębiorstwach zajmujących się sprzedażą pojazdów samochodowych, motocykli, części (o 12,6%). W mniejszym stopniu wzrosła sprzedaż w jednostkach sprzedających paliwa stałe, ciekłe i gazowe (o 8,3%) oraz żywność, napoje i wyroby tytoniowe (o 6,2%). Udział tych czterech grup jednostek w ogólnej wartości sprzedaży detalicznej był wysoki i wyniósł 77,4%. Obniżyła się natomiast sprzedaż w czterech grupach jednostek sprzedających towary, w tym najbardziej w sprzedaży włókna, odzieży, obuwia (o 26,7%).

Dynamika i struktura (w cenach bieżących) sprzedaży detalicznej kształtowały się następująco:

Wyszczególnienie	VI 2012	I–VI 2012	
	analogiczny okres roku poprzedniego = 100	w odsetkach	
<b>O g ó ł e m<sup>a</sup></b> .....	<b>106,2</b>	<b>107,8</b>	<b>100,0</b>
Pojazdy samochodowe, motocykle, części .....	112,6	115,7	10,8
Paliwa stałe, ciekłe i gazowe .....	108,3	121,5	8,6
Żywność, napoje i wyroby tytoniowe .....	106,2	105,7	33,1
Pozostała sprzedaż detaliczna w niewyspecjalizowanych sklepach .....	88,9	96,6	5,0
Farmaceutyki, kosmetyki, sprzęt ortopedyczny ...	101,1	96,2	4,5
Włókno, odzież, obuwie .....	73,3	90,7	4,2
Meble, rtv, agd .....	99,4	97,6	4,6
Prasa, książki, pozostała sprzedaż w wyspecjalizowanych sklepach .....	95,2	97,9	5,4
Pozostałe .....	119,6	117,0	23,8

<sup>a</sup> Grupowania przedsiębiorstw dokonano na podstawie Polskiej Klasyfikacji Działalności – PKD 2007, zaliczając przedsiębiorstwo do określonej kategorii według przeważającego rodzaju działalności, zgodnie z aktualnym w omawianym okresie stanem organizacyjnym. Odnotowane zmiany (wzrost/spadek) sprzedaży detalicznej w poszczególnych grupach rodzajów działalności przedsiębiorstw mogą zatem również wynikać ze zmiany przeważającego rodzaju działalności przedsiębiorstwa oraz zmian organizacyjnych. Nie ma to wpływu na dynamikę sprzedaży detalicznej ogółem.

W porównaniu z poprzednim miesiącem sprzedaż detaliczna była niższa w większości grup przedsiębiorstw sprzedających towary. Spośród grup o znaczącym udziale w sprzedaży detalicznej ogółem, obniżyła się sprzedaż paliw stałych, ciekłych i gazowych (o 3,8%), w grupie „pozostałe” (o 3,4%) oraz żywności, napojów i wyrobów tytoniowych (o 0,2%). Największy spadek sprzedaży do miesiąca poprzedniego odnotowano w jednostkach zajmujących się sprzedażą włókna, odzieży, obuwia (o 13,7%). Natomiast najbardziej wzrosła sprzedaż pojazdów samochodowych, motocykli, części (o 5,5%).

W I półroczu br. sprzedaż detaliczna zwiększyła się o 7,8% (wobec wzrostu o 10,8% przed rokiem). Najwyższy wzrost wystąpił w jednostkach zajmujących się sprzedażą paliw stałych, ciekłych i gazowych (o 21,5%), w grupie „pozostałe” (o 17,0%) oraz w sprzedaży pojazdów samochodowych, motocykli, części (o 15,7%).

**Sprzedaż hurtowa** w przedsiębiorstwach handlowych w czerwcu br. była o 2,8% niższa niż przed rokiem, przy czym w przedsiębiorstwach handlu hurtowego obniżyła się o 3,8%. Sprzedaż hurtowa w przedsiębiorstwach handlowych, w porównaniu z poprzednim miesiącem, była o 7,0% niższa, w przedsiębiorstwach handlu hurtowego obniżyła się o 7,6%.

W okresie sześciu miesięcy br. sprzedaż hurtowa w przedsiębiorstwach handlowych, w porównaniu z analogicznym okresem ub. roku, była o 5,3 % wyższa, w tym w przedsiębiorstwach handlu hurtowego o 5,4%.

# WYBRANE DANE O WOJEWÓDZTWIE PODKARPACKIM

WYSZCZEGÓLNIENIE A – 2011 r. B – 2012 r.		I	II	III	IV	V	VI	VII	VIII	IX	X	XI	XII
Przeciętne zatrudnienie w sektorze przedsiębiorstw <sup>a</sup> (w tys. osób) .....	A	227,4	228,3	228,5	229,8	230,3	231,5	232,1	232,1	231,4	231,2	230,2	229,9
	B	232,3	231,7	231,3	230,8	229,9	228,5						
poprzedni miesiąc = 100 .....	A	100,2	100,4	100,1	100,6	100,3	100,5	100,3	100,0	99,7	99,9	99,6	99,9
	B	101,1	99,7	99,8	99,8	99,6	99,4						
analogiczny miesiąc poprzedniego roku = 100 .....	A	105,5	105,5	105,1	104,6	104,3	104,1	103,8	103,2	102,6	101,9	101,3	101,2
	B	102,2	101,5	101,2	100,5	99,8	98,7						
Bezrobotni zarejestrowani (stan w końcu okresu) (w tys. osób) .....	A	150,5	153,2	151,8	144,7	138,8	135,7	135,9	136,3	136,4	137,5	141,1	146,2
	B	154,3	156,4	153,2	146,8	142,0	139,7						
Stopa bezrobocia <sup>b</sup> (stan w końcu okresu)(w %) .....	A	16,0	16,3	16,1	15,5	15,0	14,7	14,7	14,7	14,8	14,9	15,2	15,7
	B	16,3	16,5	16,3	15,7	15,3	15,0						
Oferty pracy (zgłoszone w ciągu miesiąca) .....	A	2332	2420	5500	5476	4471	3905	3060	4230	3774	2690	2434	2262
	B	2381	3543	5718	4659	3880	3885						
Liczba bezrobotnych na 1 ofertę pracy (stan w końcu okresu) .....	A	113	103	63	71	60	66	88	58	68	94	108	152
	B	128	91	76	84	83	72						
Przeciętne miesięczne wynagrodzenia brutto w sektorze przedsiębiorstw <sup>a</sup> (w zł) .....	A	2785,78	2767,34	2838,62	2968,00	2818,73	2843,04	2909,33	2916,77	2939,91	2978,58	2976,37	3140,15
	B	2973,34	2910,76	2972,08	3052,37	3008,34	2933,96						
poprzedni miesiąc = 100 .....	A	91,5	99,3	102,6	104,6	95,0	100,9	102,3	100,3	100,8	101,3	99,9	105,5
	B	94,7	97,9	102,1	102,7	98,6	97,5						
analogiczny miesiąc poprzedniego roku = 100 .....	A	105,8	106,8	102,4	108,5	104,9	105,2	105,0	105,3	105,7	105,4	104,8	103,1
	B	106,7	105,2	104,7	102,8	106,7	103,2						
Wskaźnik cen:													
towarów i usług konsumpcyjnych <sup>c</sup> :													
analogiczny okres poprzedniego roku = 100 .....	A	.	.	104,8	.	.	105,4	.	.	104,4	.	.	105,0
	B	.	.	104,5	.	.	.	.	.	.	.	.	.

<sup>a</sup> W przedsiębiorstwach, w których liczba pracujących przekracza 9 osób. <sup>b</sup> Udział zarejestrowanych bezrobotnych w cywilnej ludności aktywnej zawodowo, szacowanej na koniec każdego miesiąca. <sup>c</sup> W kwartale.



**WYBRANE DANE O WOJEWÓDZTWIE PODKARPACKIM (cd.)**

WYSZCZEGÓLNIENIE A – 2011 r. B – 2012 r.	I	II	III	IV	V	VI	VII	VIII	IX	X	XI	XII
Wskaźnik cen (dok.): skupu ziarna zbóż:												
poprzedni miesiąc = 100 .....	A 113,9	105,2	97,6	104,1	106,1	103,4	77,8	86,9	99,1	95,8	105,6	102,8
B	102,1	105,3	99,3	111,6	106,0	93,1						
analogiczny miesiąc poprzedniego roku = 100 .....	A 182,7	186,7	194,8	204,3	208,6	202,4	152,7	112,0	100,2	95,4	99,2	92,9
B	83,3	83,4	84,9	91,0	91,0	82,0						
skupu żywca rzeźnego wołowego (bez cieląt):												
poprzedni miesiąc = 100 .....	A 102,1	111,3	99,8	102,5	101,0	94,6	95,1	105,1	108,0	101,4	115,6	108,2
B	83,0	113,4	98,9	98,3	102,4	93,4						
analogiczny miesiąc poprzedniego roku = 100 .....	A 103,3	112,8	106,6	107,1	106,8	109,7	106,9	118,0	122,5	128,9	144,7	152,1
B	123,7	126,0	124,8	119,8	121,4	119,9						
skupu żywca rzeźnego wieprzowego:												
poprzedni miesiąc = 100 .....	A 97,1	101,9	106,3	111,1	100,4	102,0	105,0	102,7	100,6	102,2	100,0	107,4
B	93,3	99,8	98,4	101,2	99,8	106,3						
analogiczny miesiąc poprzedniego roku = 100 .....	A 100,3	109,5	114,4	129,7	127,7	115,3	118,9	116,9	120,5	134,8	136,6	142,6
B	136,9	134,1	124,2	113,1	112,4	117,1						
Relacje cen skupu <sup>a</sup> żywca wieprzowego do cen targowiskowych żyta .....	A 4,8	4,3	4,9	5,0	4,6	4,6	5,5	5,6	7,0	6,8	6,5	6,9
B	6,3	6,4	5,8	6,8	5,9	7,0						
Produkcja sprzedana przemysłu <sup>b</sup> (w cenach stałych):												
poprzedni miesiąc = 100 .....	A 87,3	104,6	119,7	87,8	105,2	100,6	99,1	105,3	110,1	94,7	98,2	89,7*
B	103,8	97,6	109,5	91,2	103,9*	104,5						
analogiczny miesiąc poprzedniego roku = 100 .....	A 118,9	118,2	117,2	117,0	119,2	111,7	110,0	116,4	113,1	109,9	111,5	97,2*
B	115,6	107,9	99,5	103,4	102,1*	106,1						
Produkcja budowlano-montażowa <sup>b</sup> (w cenach bieżących):												
poprzedni miesiąc = 100 .....	A 29,0	103,4	150,4	100,7	145,6	104,4	98,4	101,5	135,1	90,7	102,3	120,0
B	32,4	93,3	135,4	107,6	121,8	176,3						
analogiczny miesiąc poprzedniego roku = 100 .....	A 143,1	129,4	121,9	119,5	151,8	120,7	114,8	101,6	117,5	96,5	103,6	103,8
B	116,1	104,8	94,4	100,8	84,3	142,4						

a Ceny bieżące bez VAT. b W przedsiębiorstwach, w których liczba pracujących przekracza 9 osób. \* Dane zostały zmienione w stosunku do już opublikowanych.

**WYBRANE DANE O WOJEWÓDZTWIE PODKARPACKIM (dok.)**

WYSZCZEGÓLNIENIE A – 2011 r. B – 2012 r.		I	II	III	IV	V	VI	VII	VIII	IX	X	XI	XII
Mieszkania oddane do użytkowania (od początku roku)	A	413	1063	1536	1912	2226	2513	3053	3506	3915	4434	4941	5697
	B	458	978	1535	2084	2540	3063						
analogiczny okres poprzedniego roku = 100 .....	A	96,7	146,4	141,6	132,7	117,6	114,4	119,2	119,3	114,8	115,8	114,2	114,7
	B	110,9	92,0	99,9	109,0	114,1	121,9						
Sprzedaż detaliczna towarów <sup>a</sup> (w cenach bieżących):													
poprzedni miesiąc = 100 .....	A	71,5	101,3	117,7	105,5	101,5	100,0	102,2	107,4	99,9	101,3	90,7	113,3
	B	76,3	99,5	119,0	98,8	105,7	98,6						
analogiczny miesiąc poprzedniego roku = 100 .....	A	108,2	117,9	108,5	112,7	113,4	108,6	103,4	109,1	111,1	105,1	103,6	104,2
	B	111,2	109,2	110,4	103,4	107,7	106,2						
Wskaźnik rentowności obrotu w przedsiębiorstwach <sup>b</sup> :													
brutto <sup>c</sup> (w %) .....	A	.	.	4,5	.	.	6,1	.	.	5,2	.	.	4,7
	B	.	.	4,7	.	.	.						
netto <sup>d</sup> (w %) .....	A	.	.	3,8	.	.	5,4	.	.	4,5	.	.	4,1
	B	.	.	3,9	.	.	.						
Nakłady inwestycyjne przedsiębiorstw <sup>b</sup> (w mln zł; ceny bieżące) .....	A	.	.	377,8	.	.	918,2	.	.	1528,6	.	.	2655,4
	B	.	.	461,9	.	.	.						
analogiczny okres poprzedniego roku = 100 (ceny bieżące) .....	A	.	.	109,4	.	.	109,6	.	.	129,8	.	.	138,5
	B	.	.	122,2	.	.	.						
Podmioty gospodarki narodowej <sup>e</sup> w rejestrze REGON (stan w końcu okresu).....	A	152398	152558	152893	151026	151254	151780	152046	152065	152015	152007	151778	151091
	B	150264	150500	151008	151563	152186	152563						
w tym spółki handlowe .....	A	7500	7533	7562	7586	7629	7670	7710	7764	7826	7873	7920	7996
	B	8037	8089	8126	8185	8224	8257						
w tym z udziałem kapitału zagranicznego .....	A	980	984	988	989	994	998	1004	1007	1016	1020	1025	1042
	B	1048	1055	1065	1071	1077	1082						

a W przedsiębiorstwach, w których liczba pracujących przekracza 9 osób. b W przedsiębiorstwach, w których liczba pracujących przekracza 49 osób.; dane są prezentowane narastająco. c Relacja wyniku finansowego brutto do przychodów z całokształtu działalności. d Relacja wyniku finansowego netto do przychodów z całokształtu działalności. e Bez osób prowadzących gospodarstwa indywidualne w rolnictwie.