



URZĄD STATYSTYCZNY
W RZESZOWIE

Wyniki wstępne

Data opracowania 28.02.2011 r.



ul. Jana III Sobieskiego 10, 35-959 Rzeszów
e-mail: SekretariatUSRze@stat.gov.pl; tel.: (17) 85 352 10, 85 352 19; Internet: <http://www.stat.gov.pl/rzesz>

KOMUNIKAT
O SYTUACJI SPOŁECZNO-GOSPODARCZEJ
WOJEWÓDZTWA PODKARPACKIEGO

Styczeń 2011

Nr 1

W styczniu 2011 r. sytuację w województwie charakteryzowały następujące tendencje:

- ♦ **przeciętne zatrudnienie w sektorze przedsiębiorstw** zwiększyło się zarówno w odniesieniu do stycznia 2010 r., jak i miesiąca poprzedniego;
- ♦ **liczba bezrobotnych** zarejestrowanych w urzędach pracy zmniejszyła się w porównaniu ze styczniem 2010 r., natomiast wzrosła w odniesieniu do miesiąca poprzedniego;
- ♦ **przeciętne miesięczne wynagrodzenie brutto w sektorze przedsiębiorstw** było wyższe w porównaniu ze styczniem ub. roku, natomiast obniżyło się w odniesieniu do grudnia 2010 r.;
- ♦ **ceny skupu** żywca wołowego i wieprzowego, mleka krowiego oraz zbóż podstawowych były wyższe niż przed rokiem, obniżyła się natomiast cena skupu żywca drobiowego;
- ♦ w porównaniu ze styczniem 2010 r. wyższy był **skup** żywca wieprzowego i mleka krowiego, natomiast niższy był skup żywca drobiowego i wołowego oraz zbóż podstawowych;
- ♦ **produkcja sprzedana przemysłu** była wyższa w odniesieniu do stycznia 2010 r., natomiast zmniejszyła się w porównaniu z miesiącem poprzednim;
- ♦ **produkcja budowlano-montażowa** była wyższa w odniesieniu do analogicznego okresu ub. roku, natomiast była niższa w stosunku do miesiąca poprzedniego;
- ♦ liczba **oddanych do użytkowania mieszkań** była niższa w porównaniu ze styczniem 2010 r., jak i w odniesieniu do grudnia 2010 r.;
- ♦ **sprzedaż detaliczna towarów** była wyższa niż przed rokiem, natomiast niższa w porównaniu z miesiącem poprzednim.

UWAGI

Prezentowane w Komunikacie:

- dane o pracujących, zatrudnieniu i wynagrodzeniach oraz o przychodach ze sprzedaży produkcji przemysłu i budownictwa, a także o sprzedaży detalicznej i hurtowej towarów – w ujęciu miesięcznym – dotyczą podmiotów gospodarczych, w których liczba pracujących przekracza 9 osób;
- dane o wynikach finansowych przedsiębiorstw – w ujęciu kwartalnym – dotyczą podmiotów gospodarczych prowadzących księgi rachunkowe (z wyjątkiem rolnictwa, leśnictwa, łowiectwa i rybactwa, działalności finansowej i ubezpieczeniowej), w których liczba pracujących przekracza 49 osób;
- dane o nakładach inwestycyjnych – w ujęciu kwartalnym – dotyczą podmiotów gospodarczych prowadzących księgi rachunkowe, w których liczba pracujących przekracza 49 osób (z wyjątkiem rolnictwa, leśnictwa, łowiectwa i rybactwa, działalności finansowej i ubezpieczeniowej).

Dane w ujęciu wartościowym podano w cenach bieżących. Wskaźniki struktury oraz dynamiki zaprezentowano na podstawie wartości w cenach bieżących, z wyjątkiem przemysłu, dla którego wskaźniki dynamiki podano na podstawie wartości w cenach stałych (średnie ceny bieżące 2005 r.).

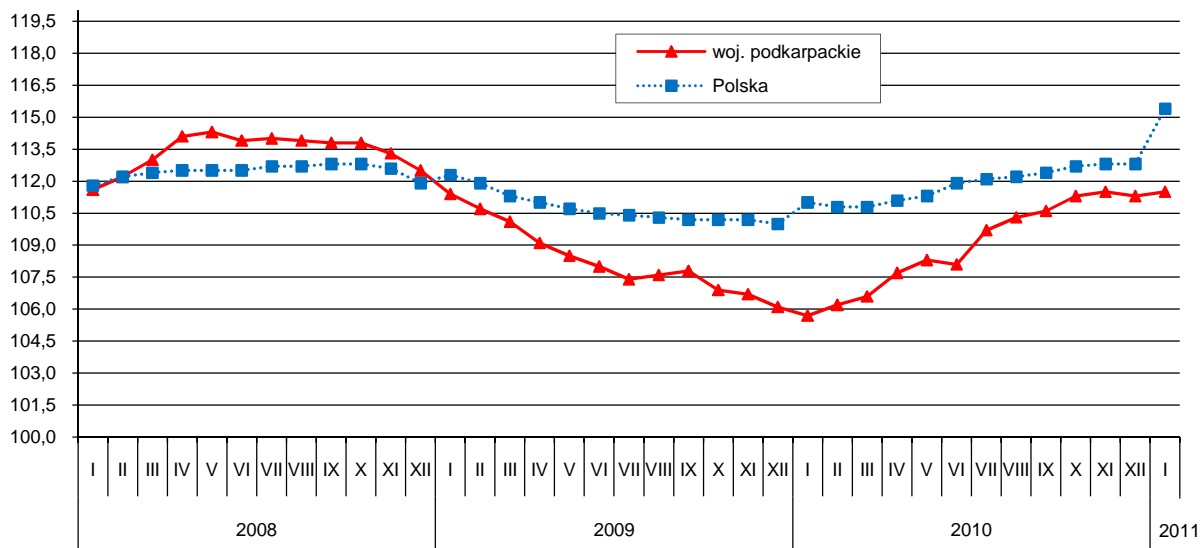
Od 2009 r. dane, prezentowane są w układzie Polskiej Klasyfikacji Działalności (PKD 2007), opracowanej na podstawie Europejskiej Klasyfikacji Działalności Gospodarczej (NACE Rev. 2). Dane te nie są w pełni porównywalne z publikowanymi wcześniej według PKD 2004 (NACE Rev. 1).

Prosimy o podanie źródła przy publikowaniu danych US

RYNEK PRACY

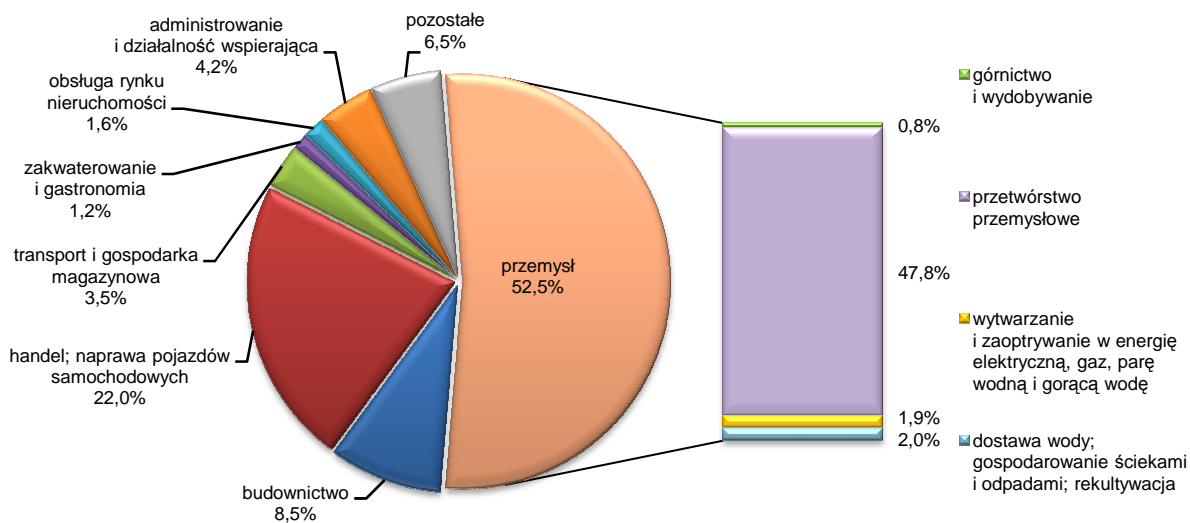
W styczniu br. **przeciętne zatrudnienie w sektorze przedsiębiorstw** wyniosło 227,4 tys. osób i było o 5,5% wyższe niż w styczniu 2010 r. (w Polsce wzrosło o 3,8%) i o 0,2% (w kraju o 2,3%) wyższe niż w grudniu ub. roku.

DYNAMIKA PRZECIĘTNEGO ZATRUDNIENIA W SEKTORZE PRZEDSIĘBIORSTW
(przeciętne miesięczne 2005 = 100)



W odniesieniu do stycznia ub. roku wyższe zatrudnienie odnotowano we wszystkich sekcjach oprócz wytwarzania i zaopatrywania w energię elektryczną, gaz, parę wodną i gorącą wodę oraz transportu i gospodarki magazynowej, gdzie wystąpił spadek zatrudnienia odpowiednio: o 7,1% i o 0,9%. Najwyższy wzrost zatrudnienia odnotowano m.in. w zakwaterowaniu i gastronomii (o 14,3%), budownictwie (o 10,3%), górnictwie i wydobywaniu (o 7,1%) oraz handlu; naprawach pojazdów samochodowych (o 5,3%).

STRUKTURA PRZECIĘTNEGO ZATRUDNIENIA W SEKTORZE PRZEDSIĘBIORSTW WEDŁUG SEKCJI W STYCZNIU 2011 R.



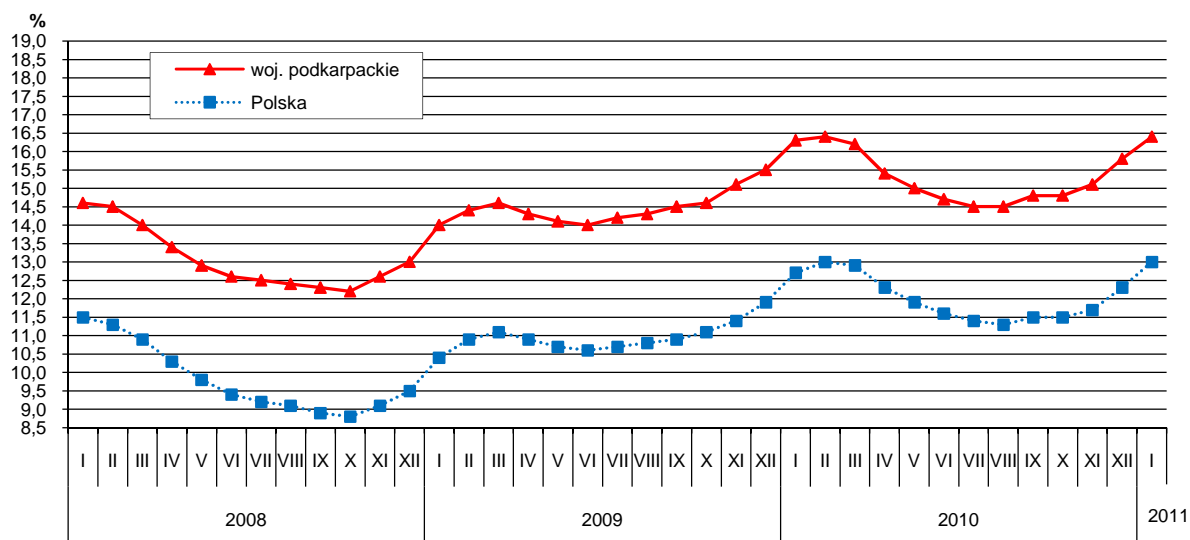
W przedsiębiorstwach sektora publicznego zatrudnionych było 23,6 tys. osób, tj. o 2,6% mniej niż przed rokiem i o 1,7% mniej niż w grudniu ub. roku. W sektorze prywatnym przeciętne zatrudnienie wyniosło 203,8 tys. osób, tj. o 6,5% więcej niż w styczniu 2010 r. i o 0,4% więcej niż przed miesiącem.

W końcu stycznia 2011 r. w urzędach pracy województwa podkarpackiego zarejestrowane były 150543 osoby **bezrobotne**, tj. 0,3% mniej niż przed rokiem. W porównaniu z grudniem 2010 r. liczba bezrobotnych wzrosła o 5,8%. Liczba bezrobotnych kobiet wyniosła 76804 i w porównaniu ze styczniem 2010 r. zwiększyła się o 3,8%, a ich udział w ogólnej liczbie bezrobotnych zwiększył się o 2,0 pkt. proc. Ponad 62% ogólnej liczby bezrobotnych stanowili mieszkańcy wsi.

Bez prawa do zasiłku pozostawało w końcu stycznia 128022 osoby, a ich udział w ogólnej liczbie bezrobotnych wyniósł 85,0% (przed rokiem – 82,1%).

Bezrobotni zarejestrowani w urzędach pracy w końcu stycznia 2011 r. stanowili 16,4% (rok wcześniej – 16,7%) cywilnej ludności aktywnej zawodowo. W kraju stopa bezrobocia wyniosła 13,0% wobec 12,9% przed rokiem.

STOPA BEZROBOCIA REJESTROWANEGO
Stan w końcu miesiąca

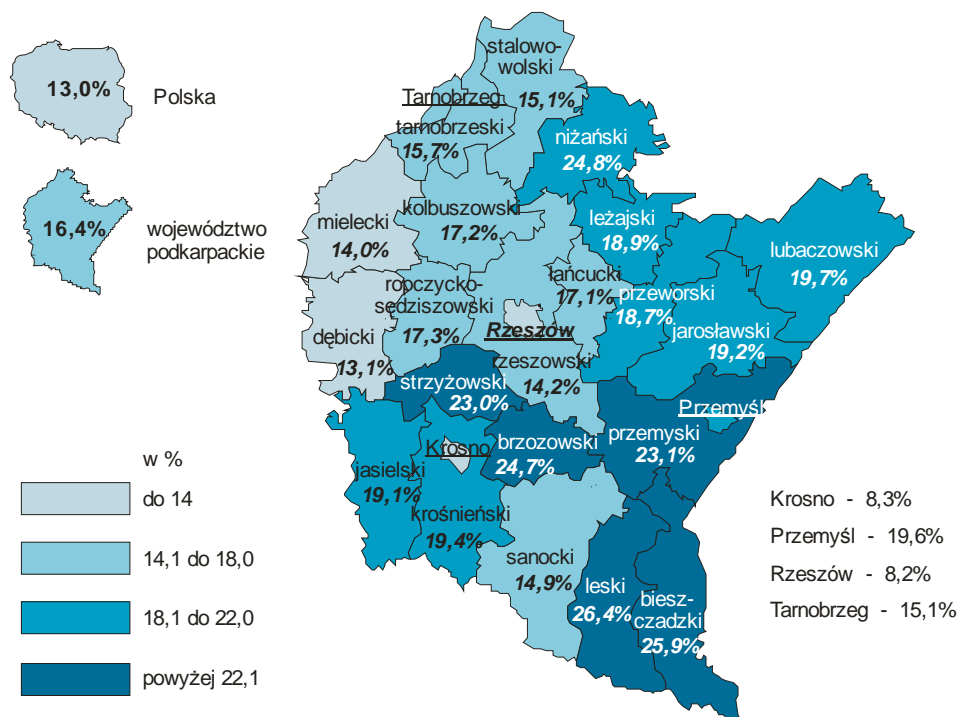


Do osób w szczególnej sytuacji na rynku pracy należą m.in. długotrwale bezrobotni (tzn. pozostający bez pracy łącznie przez okres ponad 12 miesięcy w okresie ostatnich 2 lat, z wyłączeniem okresów odbywania stażu i przygotowania zawodowego w miejscu pracy), których udział wśród ogółu zarejestrowanych bezrobotnych wyniósł w końcu stycznia 54,0% i w odniesieniu do analogicznego okresu ub. roku zwiększył się o 5,2 pkt. proc. W porównaniu z końcem stycznia 2010 r. zmalał udział osób bezrobotnych w wieku poniżej 25 lat (z 25,1% do 24,5%), a zwiększył się osób powyżej 50 roku życia (z 14,9% do 16,0%). Kwalifikacji zawodowych nie posiadało 20,2% zarejestrowanych bezrobotnych, 4,8% samotnie wychowywało co najmniej jedno dziecko w wieku do 18 lat, a 3,6% stanowili niepełnosprawni.

W styczniu 2011 r. w urzędach pracy **zarejestrowano** 17070 osób, z których ponad 84% powróciło do ewidencji bezrobotnych po raz kolejny. W porównaniu ze styczniem 2010 roku liczba nowo zarejestrowanych bezrobotnych zmniejszyła się o 541 osób, tj. o 3,1%. Co piąty nowo zarejestrowany bezrobotny nie posiadał kwalifikacji zawodowych.

Z ewidencji bezrobotnych wyłączono równocześnie 8790 osób, tj. o 168 (1,9%) więcej niż rok wcześniej. Największy odsetek wśród wyrejestrowanych bezrobotnych stanowiły osoby, które podjęły pracę – 47,4%, tj. 4169 bezrobotnych. Pracę niesubsydiowaną (w tym sezonową) podjęło 3978 osób, a pracę subsydiowaną 191 osób, spośród których do prac interwencyjnych skierowano 38 osób, 19 do robót publicznych, a 3 osoby podjęły działalność gospodarczą. Spośród pozostałych bezrobotnych wyłączonych z ewidencji 2895 osób utraciło status bezrobotnego w wyniku niepotwierdzenia gotowości do pracy, 53 osoby rozpoczęły szkolenie lub staż u pracodawców, 621 dobrowolnie zrezygnowało ze statusu bezrobotnego, a 317 nabyło prawa emerytalne lub rentowe.

STOPA BEZROBOCIA REJESTROWANEGO WEDŁUG POWIATÓW W KOŃCU STYCZNIA 2011 R.



W porównaniu z ubiegłym miesiącem wzrost bezrobocia zanotowano we wszystkich 25 powiatach województwa podkarpackiego, z czego najwyższy w powiecie niżańskim i ropczycko-sędziszowskim (o 1,1 pkt. proc.) oraz krośnieńskim i przemyskim (o 1,0 pkt. proc.).

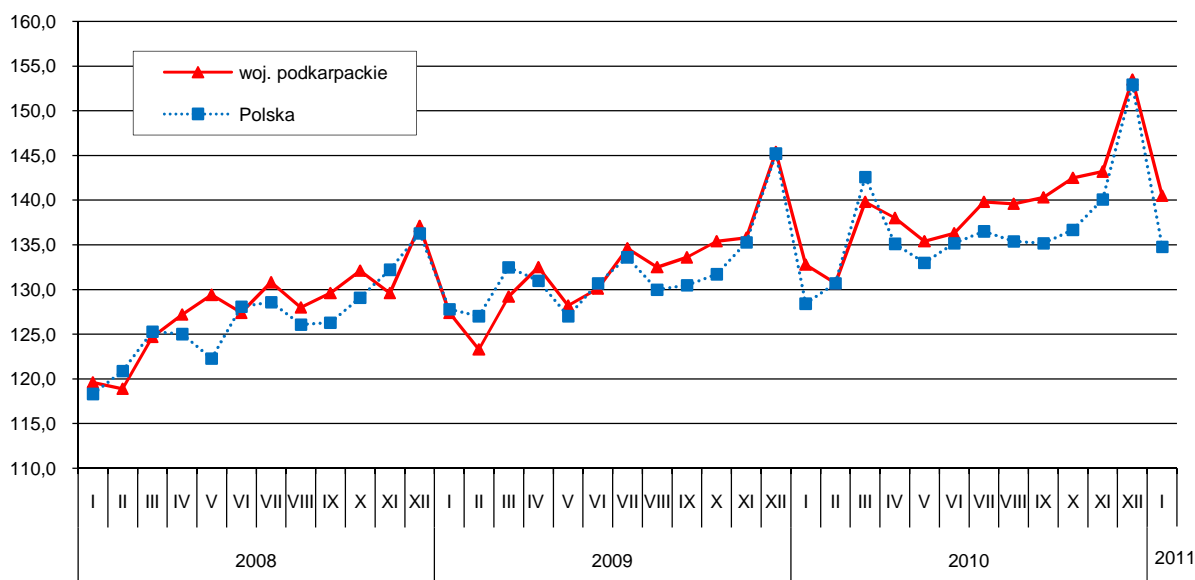
Liczba **wolnych miejsc pracy i miejsc aktywizacji zawodowej** zgłoszonych w styczniu 2011 r. do urzędów pracy wyniosła 2332, w tym 509 ofert dotyczyło pracy subsydiowanej. Osobom niepełnosprawnym oferowano 258 miejsc pracy. W końcu stycznia urzędy pracy dysponowały ofertami pracy dla 1338 osób, co oznacza, że na jedną ofertę pracy przypadało 113 bezrobotnych.

Wydatki Funduszu Pracy wyniosły w styczniu br. 26,1 mln zł, z których 52,5% przeznaczono na zasiłki dla bezrobotnych.

WYNAGRODZENIA

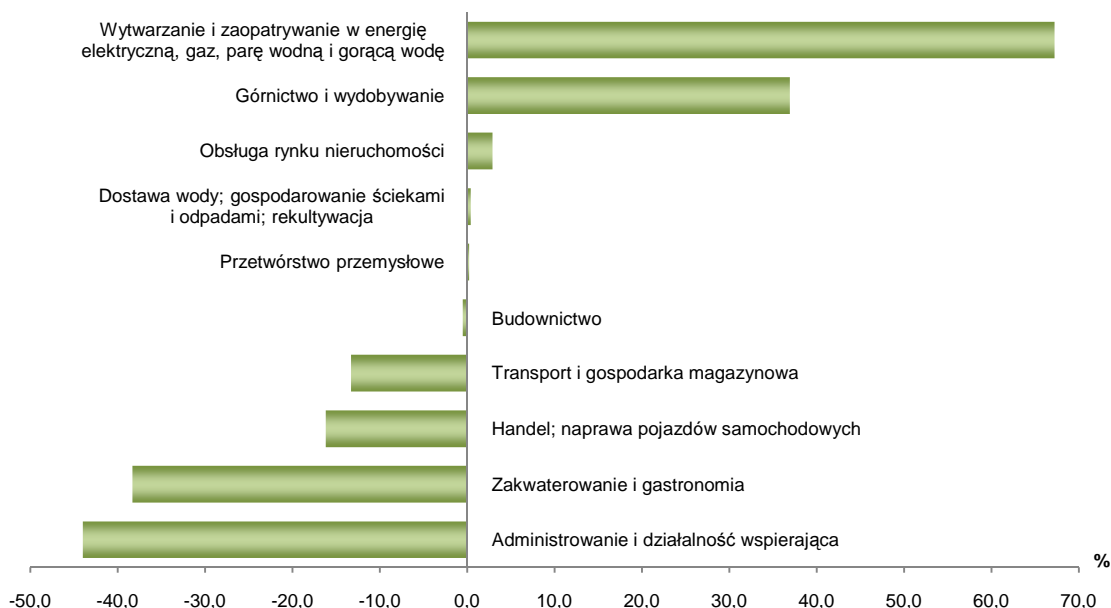
Przeciętne miesięczne wynagrodzenie brutto w sektorze przedsiębiorstw w styczniu br. ukształtowało się na poziomie 2785,78 zł i było o 5,8% wyższe niż przed rokiem (w Polsce wyniosło 3391,59 zł i wzrosło o 5,0%). W porównaniu z grudniem 2010 r. obniżyło się o 8,5% (w kraju o 11,9%).

**DYNAMIKA PRZECIĘTNEGO MIESIĘCZNEGO WYNAGRODZENIA BRUTTO
W SEKTORZE PRZEDSIĘBIORSTW**
(przeciętne miesięczne 2005 = 100)



W odniesieniu do stycznia ub. roku wzrost płac odnotowano w 12 sekcjach (na 15 badanych w sektorze przedsiębiorstw). Wynagrodzenia wzrosły m.in.: w wytwarzaniu i zaopatrywaniu w energię elektryczną, gaz, parę wodną i gorącą wodę (o 14,8%), górnictwie i wydobywaniu (o 12,9%), transporcie i gospodarce magazynowej (o 10,1%), budownictwie (o 6,6%), przetwórstwie przemysłowym (o 6,2%) oraz handlu; naprawach pojazdów samochodowych (o 5,9%).

ODCHYLENIA PRZECIĘTNYCH MIESIĘCZNYCH WYNAGRODZEŃ BRUTTO W WYBRANYCH SEKCJACH PKD OD ŚREDNIEJ PŁACY W WOJEWÓDZTWIE W STYCZNIU 2011 R.



W sektorze publicznym przeciętne miesięczne wynagrodzenie brutto w styczniu br. wyniosło 3001,24 zł i było o 3,1% wyższe niż przed rokiem, a o 26,6% niższe niż w grudniu ub. roku. W sektorze prywatnym ukształtowało się na poziomie 2760,87 zł, tj. o 6,2% wyższym niż przed rokiem, a o 5,5% niższym niż w grudniu 2010 r.

CENY

Ceny produktów rolnych¹

W styczniu 2011 r. średnia cena skupu 1 kg żywca wołowego wyniosła – 4,35 zł, wieprzowego – 3,74 zł, a drobiowego – 3,13 zł. W porównaniu z cenami uzyskanymi w grudniu 2010 r. wzrosła cena skupu żywca wołowego (o 2,1%) i żywca drobiowego (o 0,3%), natomiast obniżyła się cena skupu żywca wieprzowego (o 2,9%). W odniesieniu do stycznia 2010 r. wzrosła cena skupu żywca wołowego (o 3,3%) i wieprzowego (o 0,3%), natomiast obniżyła się cena skupu żywca drobiowego (o 14,5%).

Średnia cena skupu 1 litra mleka krowiego w styczniu 2011 r. wyniosła 1,01 zł i w porównaniu z ceną uzyskaną w grudniu 2010 r. wzrosła o 3,1%, a w odniesieniu do stycznia ub. roku była wyższa o 17,4%.

¹ Ceny skupu produktów rolnych podano bez podatku VAT.

Za 1 dt zbóż podstawowych (łącznie z paszowymi, bez ziarna siewnego) w styczniu 2011 r. płacono w skupie średnio 82,77 zł, tj. o 13,9% więcej niż w grudniu 2010 r. i o 82,7% więcej niż przed rokiem.

Cena 1 dt pszenicy w skupie wyniosła średnio 84,58 zł, tj. o 14,7% więcej niż w grudniu 2010 r. i o 76,5% więcej niż w styczniu 2010 r. Wolnorynkowa cena 1 dt pszenicy w styczniu br. wyniosła średnio 97,41 zł i była o 4,4% wyższa niż w grudniu 2010 r. i o 77,9% wyższa niż w styczniu ub. roku.

Za 1 dt żyta w skupie płacono średnio 79,75 zł, tj. o 48,0% więcej niż w grudniu 2010 r. i o 132,6% więcej niż w przed rokiem. Wolnorynkowa cena 1 dt żyta w styczniu br. wyniosła średnio 77,50 zł i była o 1,1% wyższa niż w miesiącu poprzednim i o 115,3% wyższa niż przed rokiem.

Targowiskowa cena prosięcia na chów w styczniu br. wyniosła średnio 94,00 zł i była o 10,6% wyższa niż w grudniu 2010 r., a o 41,0% niższa niż w analogicznym okresie ub. roku.

ROLNICTWO

W styczniu 2011 r. skup żywca rzeźnego w wadze żywej od producentów mających siedzibę na terenie województwa podkarpackiego wyniósł 4739 ton, tj. o 611 ton (o 11,4%) mniej niż w styczniu 2010 r. W odniesieniu do stycznia ub. roku większy był skup żywca wieprzowego (o 1,6%), natomiast niższy skup żywca drobiowego (o 20,0%) i wołowego (o 8,1%).

W porównaniu z grudniem 2010 r. skup żywca rzeźnego w wadze żywej zmniejszył się o 1679 ton, tj. o 26,2%. Mniej skupiono żywca drobiowego (o 33,1%), wieprzowego (o 19,1%) i wołowego (o 13,8%).

W styczniu br. skupiono 6,4 mln litrów mleka krowiego, tj. o 27,0% więcej niż przed rokiem, a o 0,4% mniej niż w grudniu 2010 r.

Skup zbóż podstawowych (łącznie z paszowymi bez ziarna siewnego) w okresie lipiec-styczeń 2011 r. według danych meldunkowych² wyniósł 40797 ton i był o 39,0% niższy niż w analogicznym okresie ub. roku, w tym pszenicy skupiono 34285 ton (o 39,9% mniej), a żyta 1941 ton (o 64,4% mniej niż przed rokiem).

Zbóż podstawowych (łącznie z paszowymi bez ziarna siewnego) w styczniu br. skupiono 2544 tony, tj. o 56,3% mniej niż przed rokiem i o 29,7% mniej niż w grudniu 2010 r. Skupiono 2341 ton pszenicy, tj. o 49,3% mniej niż przed rokiem i o 30,4% mniej niż w grudniu 2010 r. Skupiono także 91 ton żyta, tj. o 89,7% mniej niż przed rokiem, a o 65,0% więcej niż przed miesiącem.

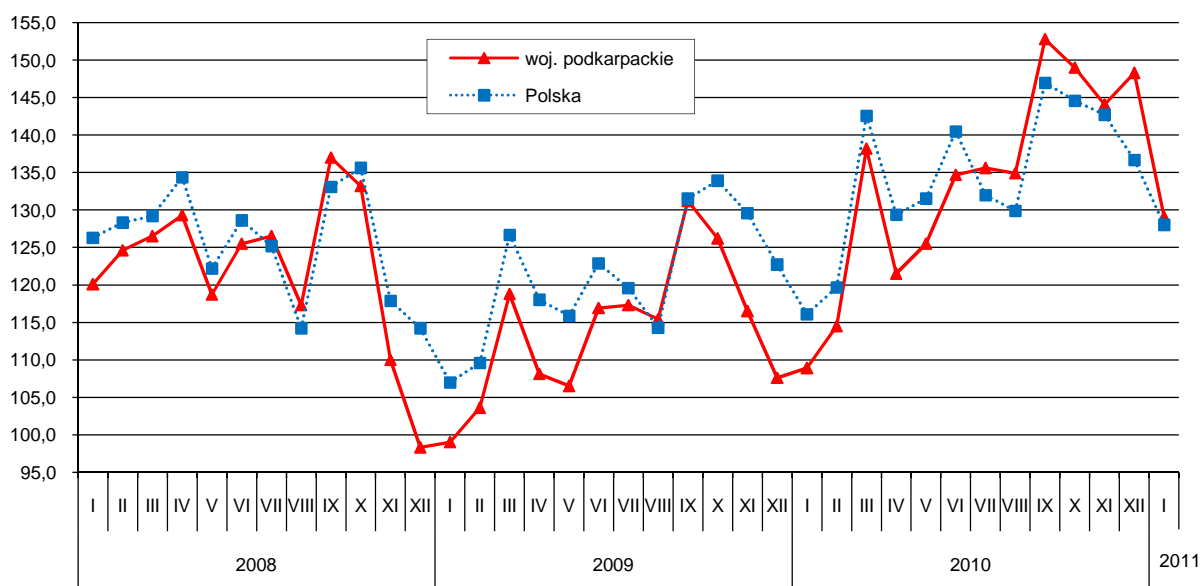
² Bez skupu zrealizowanego przez osoby fizyczne.

PRZEMYSŁ

Produkcja sprzedana przemysłu w styczniu br. była o 18,6% (w Polsce o 10,3%) wyższa niż przed rokiem. Wzrost produkcji odnotowano jedynie w przetwórstwie przemysłowym (o 23,7%), którego udział w produkcji sprzedanej przemysłu stanowi ponad 93%. W ujęciu rocznym spadek sprzedaży wystąpił w wytwarzaniu i zaopatrywaniu w energię elektryczną, gaz, parę wodną i gorącą wodę (o 46,0%), górnictwie i wydobywaniu (o 16,2%) oraz dostawie wody; gospodarowaniu ściekami i odpadami; rekultywacji (o 8,2%). W odniesieniu do grudnia 2010 r. produkcja sprzedana przemysłu zmniejszyła się o 12,9% (w kraju o 6,4%).

DYNAMIKA PRODUKCJI SPRZEDANEJ PRZEMYSŁU

(przeciętna miesięczna 2005 = 100; ceny stałe)



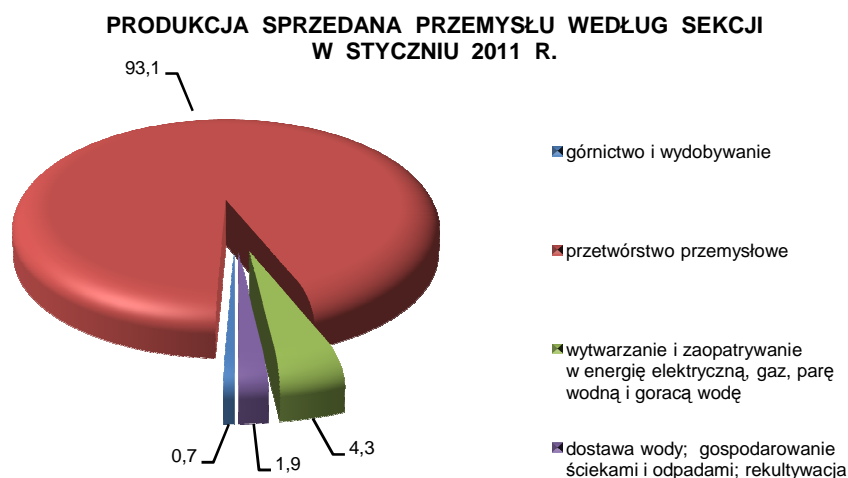
W styczniu br. wzrost produkcji sprzedanej, w porównaniu z analogicznym miesiącem ub. roku, odnotowano w 22 działach przemysłu (spośród 29 badanych), w tym w 13 działach wzrost wyniósł powyżej 20%. W znacznym stopniu zwiększyła się produkcja m.in. w działach:

- naprawa, konserwacja i instalowanie maszyn i urządzeń – 5-krotny wzrost,
- produkcja papieru i wyrobów z papieru – o 42,4%,
- produkcja metali – o 40,8%,
- produkcja pojazdów samochodowych, przyczep i naczep oraz produkcja mebli – o 40,6%,
- produkcja wyrobów z metali – o 39,5%,
- produkcja napojów – o 32,2%.

Spadek produkcji odnotowano m. in. w działach:

- gospodarowanie odpadami; odzysk surowców – o 23,7%,
- produkcja koksu i produktów rafinacji ropy naftowej – o 22,7%,
- produkcja pozostałego sprzętu transportowego – o 8,3%.

Wydajność pracy, mierzona produkcją sprzedaną na jednego zatrudnionego, była wyższa w styczniu br. o 21,8%, w porównaniu z analogicznym miesiącem ub. roku, przy przeciętnym zatrudnieniu wyższym o 3,7% i płacami wyższymi o 6,5%.

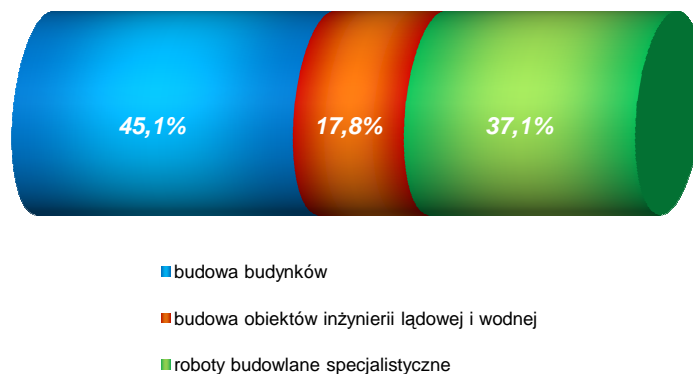


BUDOWNICTWO

Przedsiębiorstwa budowlane w styczniu br. osiągnęły przychody ze sprzedaży wyrobów i usług o 39,2% wyższe niż w styczniu ub. roku, a o 70,1% niższe w porównaniu z grudniem 2010 r.

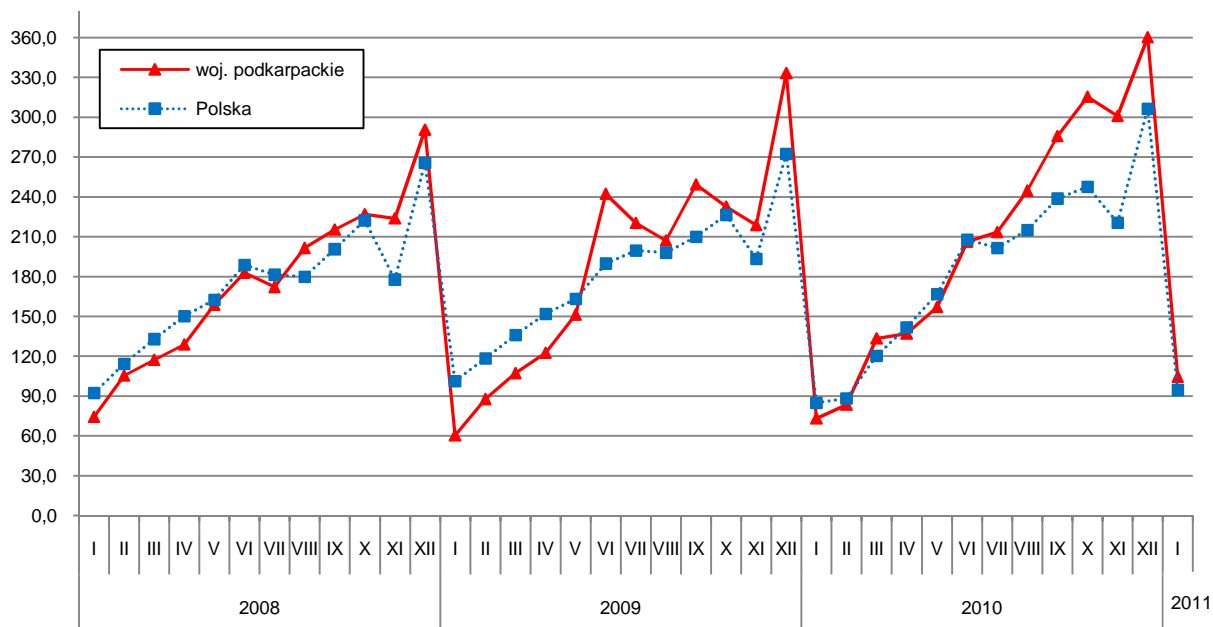
Produkcja budowlano-montażowa (stanowiąca 66,2% przychodów ogółem budownictwa) zrealizowana w styczniu br. była o 43,1% wyższa od uzyskanej w analogicznym miesiącu ub. roku. Wzrost sprzedaży wystąpił w jednostkach zajmujących się robotami budowlanymi specjalistycznymi (o 93,6%) oraz w firmach, których główną działalnością jest wznoszenie budynków (o 48,2%). W jednostkach zajmujących się głównie robotami związanymi z budową obiektów inżynierii lądowej i wodnej sprzedaż obniżyła się o 12,1%.

**STRUKTURA PRODUKCJI BUDOWLANO-MONTAŻOWEJ WEDŁUG
DZIAŁÓW W STYCZNIU 2011 R.**



W porównaniu z grudniem ub. roku sprzedaż produkcji budowlano-montażowej zmniejszyła się o 71,0%. Spadek sprzedaży odnotowały wszystkie grupy przedsiębiorstw, największy – przedsiębiorstwa zajmujące się budową obiektów inżynierii lądowej i wodnej – o 88,2%.

DYNAMIKA PRODUKCJI BUDOWLANO-MONTAŻOWEJ
(przeciętna miesięczna 2005 = 100)



BUDOWNICTWO MIESZKANIOWE

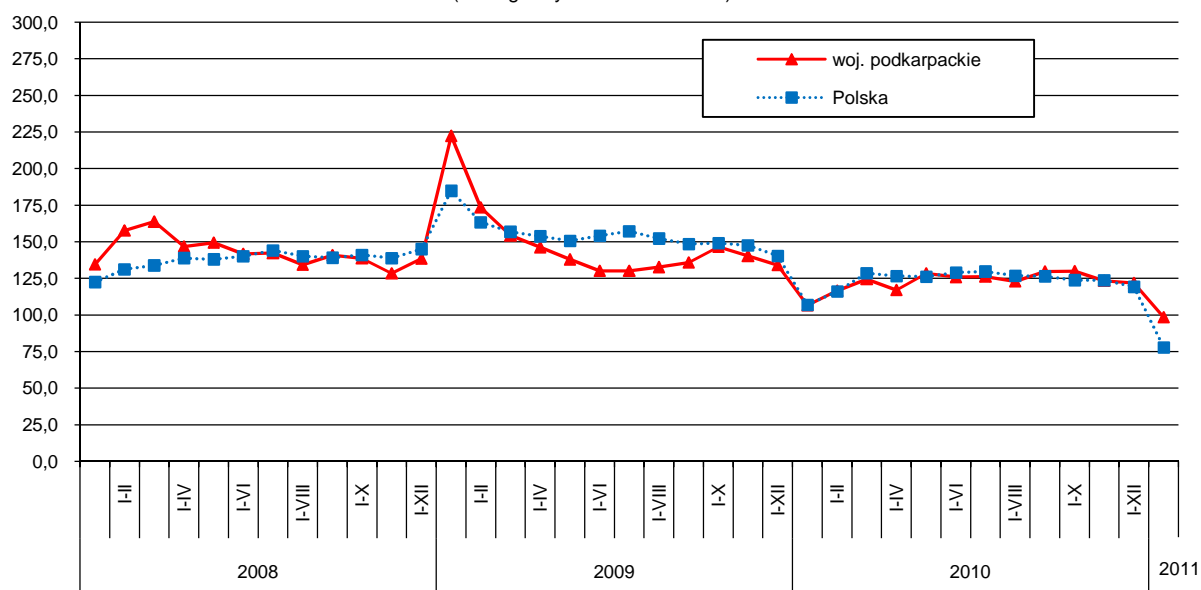
Według wstępnych danych w styczniu br. **oddano do użytkowania** 394 **mieszkania**, tj. o 33 mieszkania mniej niż w analogicznym okresie ub. roku. W budownictwie indywidualnym przekazano do użytkowania 265 mieszkań (o 41 mniej), spółdzielczym – 66 (o 52 mniej), na sprzedaż lub wynajem – 43 (o 40 więcej). W relacji do miesiąca poprzedniego liczba nowo oddanych mieszkań zmniejszyła się o 272 lokale.

W styczniu br. **rozpoczęto budowę** 139 mieszkań (w analogicznym okresie 2010 r. – 207), w tym w budownictwie indywidualnym – 136, na sprzedaż lub wynajem – 3. W okresie tym **wydano pozwolenia** na budowę 445 mieszkań (w styczniu 2010 r. – 705), w tym w budownictwie indywidualnym – 373.

Przeciętna powierzchnia użytkowa 1 mieszkania przekazanego do użytkowania w styczniu br. wyniosła 115,5 m², w tym w budownictwie indywidualnym – 145,9 m², spółdzielczym – 53,7 m², na sprzedaż lub wynajem – 56,9 m².

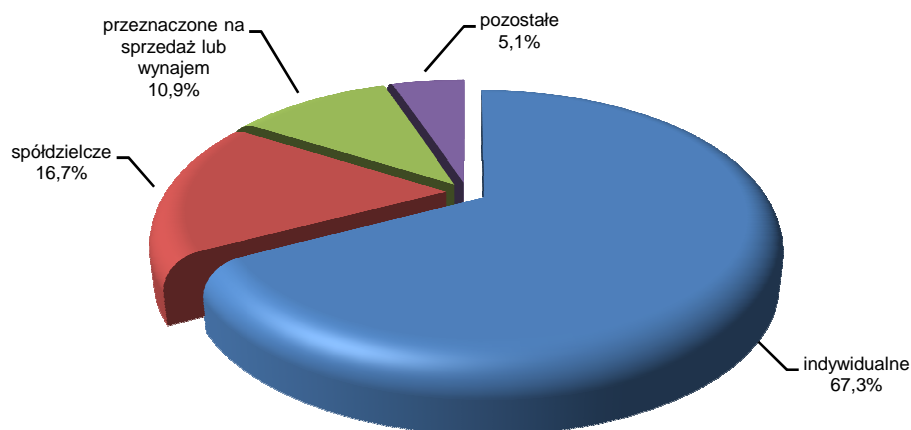
DYNAMIKA MIESZKAŃ ODDANYCH DO UŻYTKOWANIA

(analogiczny okres 2005 = 100)



W styczniu br. najwięcej mieszkań oddano do użytkowania w mieście Rzeszowie oraz powiecie rzeszowskim, łącznie 180 mieszkań, tj. 45,7% ogółu. Najmniej mieszkań przekazano w powiatach: leskim i mieście Przemyśle – po 3 mieszkania.

STRUKTURA MIESZKAŃ ODDANYCH DO UŻYTKOWANIA WEDŁUG FORM BUDOWNICTWA W STYCZNIU 2011 R.



HANDEL

Sprzedaż detaliczna zrealizowana przez przedsiębiorstwa handlowe i niehandlowe w styczniu br. była o 8,2% wyższa niż przed rokiem, a o 28,5% niższa w porównaniu z grudniem ub. roku. Udział sprzedaży zrealizowanej przez jednostki handlowe w ogólnej wartości sprzedaży detalicznej wyniósł 88,6% (przed rokiem – 89,1%).

W styczniu br., w porównaniu z analogicznym miesiącem ub. roku, największy wzrost sprzedaży odnotowano w jednostkach zajmujących się sprzedażą prasy, książek, pozostałej sprzedaży

w wyspecjalizowanych sklepach (o 81,4%), włókna, odzieży, obuwia (o 64,0%), farmaceutyków, kosmetyków i sprzętu ortopedycznego (o 41,9%). W największym stopniu zmniejszyła się pozostała sprzedaż detaliczna w niewyspecjalizowanych sklepach (o 30,4%) oraz mebli, RTV, AGD (o 25,9%), a w mniejszym – pojazdów samochodowych, motocykli, części (o 12,2%).

Sprzedaż hurtowa w przedsiębiorstwach handlowych w styczniu br. była o 39,1% wyższa niż przed rokiem, przy czym w przedsiębiorstwach handlu hurtowego zwiększyła się o 42,5%. W styczniu br. sprzedaż hurtowa w przedsiębiorstwach handlowych, w porównaniu z poprzednim miesiącem, była o 8,3% niższa, w przedsiębiorstwach handlu hurtowego zmniejszyła się o 5,4%.

WYBRANE DANE O WOJEWÓDZTWIE PODKARPACKIM

WYSZCZEGÓLNIENIE A – 2010 r. B – 2011 r.		I	II	III	IV	V	VI	VII	VIII	IX	X	XI	XII	I-XII
Ludność ^a (w tys. osób)	A	x	x	2102,3	x	x	2102,7	x	x	2103,6	x	x	.	.
	B	x												
Bezrobotni zarejestrowani ^a (w tys. osób)	A	150,9	152,2	149,5	141,3	137,1	133,6	131,9	131,6	131,6	132,1	135,6	142,3	142,3
	B	150,5												
Stopa bezrobocia ^{ab} (w %)	A	16,7	16,8	16,5	15,7	15,3	15,0	14,8	14,8	14,8	14,8	15,1	15,8	15,8
	B	16,4												
Oferty pracy (w ciągu okresu) ^c	A	2722	4358	6824	6983	4796	5283	5054	4969	5669	5288	3191	2344	57481
	B	2332												
Liczba bezrobotnych na 1 ofertę pracy ^{ac}	A	114	80	53	65	80	70	70	52	56	70	96	148	148
	B	113												
Przeciętne zatrudnienie w sektorze przedsiębiorstw ^d (w tys. osób)	A	215,5	216,5	217,4	219,6	220,9	222,4	223,6	224,8	225,6	226,9	227,3	227,0	225,2
	B	227,4												
poprzedni miesiąc = 100	A	99,6	100,4	100,4	101,0	100,6	100,7	100,6	100,5	100,3	100,6	100,2	99,9	x
	B	100,2												
analogiczny okres poprzedniego roku = 100	A	94,9	95,9	96,9	98,8	99,9	100,9	106,3	102,5	102,6	104,2	104,5	105,0	102,6
	B	105,5												
Przeciętne wynagrodzenia miesięczne brutto w sektorze przedsiębiorstw ^d (w zł)	A	2633,67	2591,32	2773,35	2736,20	2685,98	2702,70	2771,80	2769,63	2781,83	2825,87	2840,23	3044,34	2777,74
	B	2785,78												
poprzedni miesiąc = 100	A	91,3	98,4	107,0	98,7	98,2	100,6	102,6	99,9	100,4	101,6	100,5	107,2	x
	B	91,5												
analogiczny okres poprzedniego roku = 100	A	104,2	106,0	108,2	104,2	105,7	104,7	105,5	105,4	105,0	105,2	105,4	105,5	105,4
	B	105,8												
Mieszkania oddane do użytkowania (od początku roku)	A	427	726	1085	1441	1893	2196	2561	2940	3410	3828	4303	4969	4969
	B	394												
analogiczny okres poprzedniego roku = 100	A	47,9	67,2	80,7	81,2	93,3	96,7	97,4	93,9	95,5	88,7	87,9	90,9	90,9
	B	92,3												
Nakłady inwestycyjne ^e (od początku roku, ceny bieżące w mln zł)	A	x	x	.	x	x	837,6	x	x	1592,5	x	x	.	.
	B	x												
analogiczny okres poprzedniego roku = 100	A	x	x	.	x	x	101,2	x	x	120,6	x	x	.	.
	B	x												
Produkcja sprzedana przemysłu ^d (w cenach stałych): poprzedni miesiąc = 100	A	101,2	105,2	120,6	87,9	103,3	107,4	100,7	99,5	113,3	97,5	96,7	102,9*	x
	B	87,1												
analogiczny okres poprzedniego roku = 100	A	110,0	110,6	116,3	112,4	117,9	115,2	115,6	116,9	116,5	118,0	123,7	137,9*	118,8
	B	118,6												

^a Stan w końcu okresu. ^b Udział zarejestrowanych bezrobotnych w cywilnej ludności aktywnej zawodowo. ^c W 2010 r. wolne miejsca pracy i miejsca aktywizacji zawodowej. ^d W przedsiębiorstwach z większą od 9 liczbą pracujących. ^e W przedsiębiorstwach z większą od 49 liczbą pracujących.

* — oznacza, że dane zostały zmienione w stosunku do już opublikowanych.

WYBRANE DANE O WOJEWÓDZTWIE PODKARPACKIM (dok.)

WYSZCZEGÓLNIENIE A – 2010 r. B – 2011 r.		I	II	III	IV	V	VI	VII	VIII	IX	X	XI	XII	I-XII
Produkcja budowlano-montażowa ^a (w cenach bieżących): poprzedni miesiąc = 100	A	21,9	114,4	159,7	102,7	114,6	131,3	103,5	114,6	116,8	110,4	95,4	119,7	x
	B	29,0												
analogiczny okres poprzedniego roku = 100	A	121,1	95,2	124,3	111,8	103,7	85,0	96,8	118,1	114,6	135,6	137,6	108,1	114,2
	B	143,1												
Sprzedaż detaliczna towarów ^a (w cenach bieżących): poprzedni miesiąc = 100	A	74,2	92,9	127,9	101,5	101,0	104,4	107,4	101,7	98,2	107,0	92,1	112,7	x
	B	71,5												
analogiczny okres poprzedniego roku = 100	A	93,5	90,0	95,3	91,1	95,5	95,1	98,0	102,2	99,0	108,2	112,9	112,3	102,6
	B	108,2												
Wskaźnik cen towarów i usług konsumpcyjnych ^b : analogiczny okres poprzedniego roku = 100	A	x	x	103,3	x	x	102,6	x	x	102,3	x	x	.	.
	B	x												
Wskaźnik cen skupu ^c ziarna zbóż: poprzedni miesiąc = 100	A	104,3	103,0	93,5	99,3	103,9	106,5	103,2	118,4	110,8	100,6	101,6	109,7	.
	B	113,9												
analogiczny okres poprzedniego roku = 100	A	101,0	102,4	96,6	100,2	105,6	105,7	108,9	139,2	158,1	154,8	153,2	167,3	.
	B	182,7												
Wskaźnik cen skupu ^c żywca rzeźnego wołowego: poprzedni miesiąc = 100	A	106,3	101,9	105,6	102,0	101,3	92,1	97,7	95,2	104,0	96,4	103,0	103,1	.
	B	102,1												
analogiczny okres poprzedniego roku = 100	A	109,1	100,9	107,1	110,8	110,4	100,5	104,0	101,3	100,5	104,1	107,5	107,6	.
	B	103,3												
Wskaźnik cen skupu ^c żywca rzeźnego wieprzowego: poprzedni miesiąc = 100	A	95,2	93,3	101,7	98,0	102,0	113,0	101,8	104,4	97,6	91,3	98,7	102,9	.
	B	97,1												
analogiczny okres poprzedniego roku = 100	A	83,8	80,0	74,7	72,3	74,4	81,3	82,2	86,6	87,6	89,8	91,0	98,2	.
	B	100,3												
Wskaźnik rentowności obrotu w przedsiębiorstwach ^d (od po- czątku roku)														
brutto ^e (w %)	A	x	x	5,5	x	x	5,0	x	x	4,6	x	x	.	.
	B	x												
netto ^f (w %)	A	x	x	4,6	x	x	4,2	x	x	3,9	x	x	.	.
	B	x												
Podmioty gospodarki narodowej ^g	A	145196	145559	146471	147322	148244	148909	149664	150367	150995	151613	152168	152618	152618
	B	152398												
w tym spółki handlowe	A	7026	7053	7106	7149	7179	7204	7238	7366	7316	7482	7379	7452	7452
	B	7500												
w tym z udziałem kapitału zagranicznego	A	914	917	928	933	935	939	945	950	957	961	972	974	974
	B	980												

^a W przedsiębiorstwach z większą od 9 liczbą pracujących. ^b W kwartale. ^c Ceny skupu bez VAT. ^d Z większą od 49 liczbą pracujących. ^e Relacja wyniku finansowego brutto do przychodów z całokształtu działalności. ^f Relacja wyniku finansowego netto do przychodów z całokształtu działalności. ^g W rejestrze REGON, bez rolników indywidualnych; stan w końcu okresu.