



URZĄD STATYSTYCZNY
W RZESZOWIE

Wyniki wstępne

Data opracowania 30.11.2011 r.



ul. Jana III Sobieskiego 10, 35-959 Rzeszów
e-mail: SekretariatUSRze@stat.gov.pl; tel.: (17) 85 352 10, 85 352 19; Internet: <http://www.stat.gov.pl/rzesz>

KOMUNIKAT
O SYTUACJI SPOŁECZNO-GOSPODARCZEJ
WOJEWÓDZTWA PODKARPACKIEGO

Październik 2011

Nr 10

W październiku 2011 r. sytuację w województwie charakteryzowały następujące tendencje:

- ♦ **przeciętne zatrudnienie w sektorze przedsiębiorstw** wzrosło w stosunku do października 2010 r., a było niższe niż we wrześniu br.;
- ♦ **liczba zarejestrowanych bezrobotnych** w urzędach pracy w końcu października br. była wyższa w porównaniu z analogicznym miesiącem ub. roku, a także w odniesieniu do września br.;
- ♦ **przeciętne miesięczne wynagrodzenie brutto w sektorze przedsiębiorstw** było wyższe zarówno w porównaniu z październikiem ub. roku, jak i w stosunku do ubiegłego miesiąca;
- ♦ **ceny skupu** żywca drobiowego, wieprzowego i wołowego oraz mleka krowiego były wyższe niż przed rokiem, obniżyła się natomiast cena zbóż podstawowych;
- ♦ w porównaniu z październikiem 2010 r. niższy był **skup** żywca drobiowego, wieprzowego i wołowego oraz mleka krowiego, a wyższy zbiór podstawowych;
- ♦ **produkcja sprzedana przemysłu** była wyższa w odniesieniu do października 2010 r., a niższa w porównaniu z miesiącem poprzednim;
- ♦ **produkcja budowlano-montażowa** była niższa zarówno w porównaniu z analogicznym miesiącem ub. roku jak i w stosunku do września 2011 r.;
- ♦ liczba **oddanych do użytkowania mieszkań** była wyższa w stosunku do października 2010 r., a niższa w odniesieniu do września br.;
- ♦ **sprzedaż detaliczna towarów** była wyższa w porównaniu z analogicznym miesiącem ub. roku i w stosunku do poprzedniego miesiąca.

W okresie styczeń-wrzesień odnotowano wzrost wyników finansowych brutto i netto oraz wskaźników rentowności brutto i netto w stosunku do analogicznego okresu ub. roku. Obniżył się natomiast wskaźnik poziomu kosztów z całokształtu działalności.

UWAGI

Prezentowane w Komunikacie:

- dane o pracujących, zatrudnieniu i wynagrodzeniach oraz o przychodach ze sprzedaży produkcji przemysłu i budownictwa, a także o sprzedaży detalicznej i hurtowej towarów – w ujęciu miesięcznym – dotyczą podmiotów gospodarczych, w których liczba pracujących przekracza 9 osób;
- dane o wynikach finansowych przedsiębiorstw – w ujęciu kwartalnym – dotyczą podmiotów gospodarczych prowadzących księgi rachunkowe (z wyjątkiem rolnictwa, leśnictwa, łowiectwa i rybactwa, działalności finansowej i ubezpieczeniowej), w których liczba pracujących przekracza 49 osób;
- dane o nakładach inwestycyjnych – w ujęciu kwartalnym – dotyczą podmiotów gospodarczych prowadzących księgi rachunkowe, w których liczba pracujących przekracza 49 osób (z wyjątkiem rolnictwa, leśnictwa, łowiectwa i rybactwa, działalności finansowej i ubezpieczeniowej).

Dane w ujęciu wartościowym podano w cenach bieżących. Wskaźniki struktury oraz dynamiki zaprezentowano na podstawie wartości w cenach bieżących, z wyjątkiem przemysłu, dla którego wskaźniki dynamiki podano na podstawie wartości w cenach stałych (średnie ceny bieżące 2005 r.).

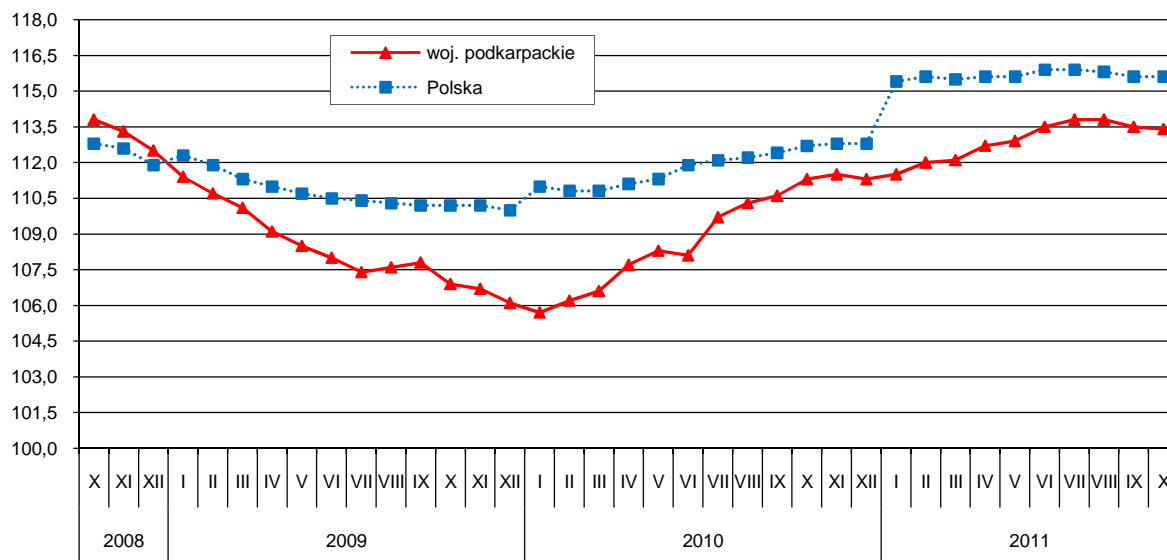
Od 2009 r. dane, prezentowane są w układzie Polskiej Klasyfikacji Działalności (PKD 2007), opracowanej na podstawie Europejskiej Klasyfikacji Działalności Gospodarczej (NACE Rev. 2). Dane te nie są w pełni porównywalne z publikowanymi wcześniej według PKD 2004 (NACE Rev. 1).

Prosimy o podanie źródła przy publikowaniu danych US

RYNEK PRACY

W październiku br. **przeciętne zatrudnienie w sektorze przedsiębiorstw** wyniosło 231,2 tys. osób i było o 1,9% wyższe niż w październiku 2010 r. (w Polsce wzrosło o 2,5%). W stosunku do września br., podobnie jak w kraju, zatrudnienie było niższe o 0,1%.

DYNAMIKA PRZECIĘTNEGO ZATRUDNIENIA W SEKTORZE PRZEDSIĘBIORSTW
(przeciętne miesięczne 2005 = 100)

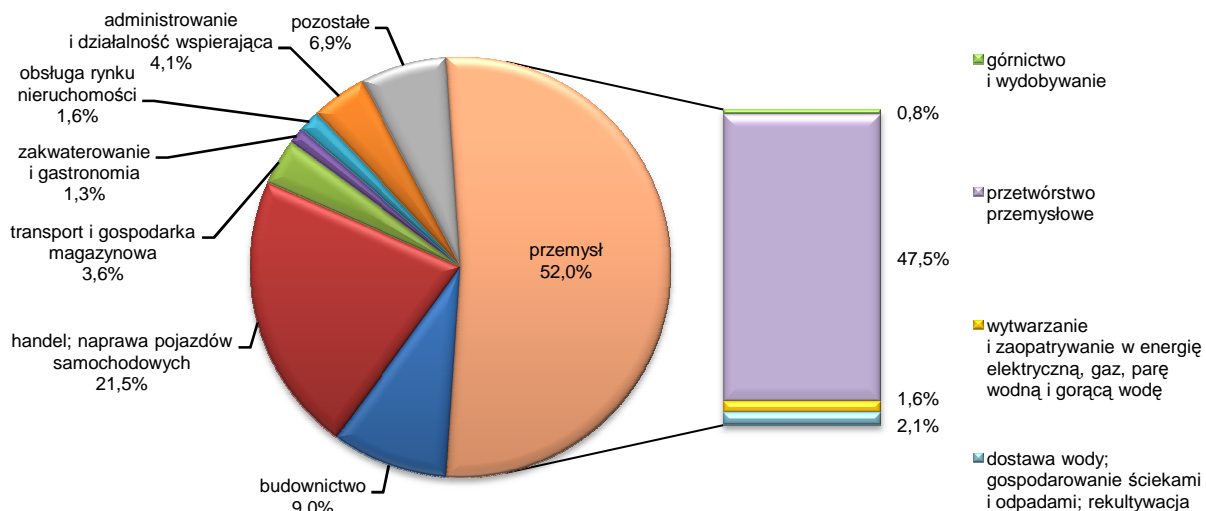


W odniesieniu do października ub. roku wyższe zatrudnienie odnotowano m.in. w sekcjach: zakwaterowanie i gastronomia (o 8,8%), transport i gospodarka magazynowa (o 7,7%), dostawa wody; gospodarowanie ściekami i odpadami; rekultywacja (o 3,3%), górnictwo i wydobywanie (o 3,1%), budownictwo (o 2,8%), obsługa rynku nieruchomości (o 2,7%). Niższe zatrudnienie wystąpiło w trzech sekcjach, w tym w wytwarzaniu i zaopatrywaniu w energię elektryczną, gaz, parę wodną i gorącą wodę o 9,0%.

W przedsiębiorstwach sektora publicznego zatrudnionych było 22,8 tys. osób, tj. o 5,3 % mniej niż przed rokiem i o 0,2% mniej niż w poprzednim miesiącu. W sektorze prywatnym przeciętne zatrudnienie wyniosło 208,4 tys. osób, tj. o 2,7 % więcej niż w październiku 2010 r., a o 0,1% mniej niż we wrześniu br.

W okresie styczeń-październik br. przeciętne zatrudnienie w sektorze przedsiębiorstw ukształtowało się na poziomie 232,3 tys. osób i było o 3,7% (w kraju o 3,5%) wyższe niż w analogicznym okresie ub. roku. Znacząco wzrosło zatrudnienie m.in. w sekcjach: zakwaterowanie i gastronomia (o 10,6%), budownictwo (o 10,1%), górnictwo i wydobywanie (o 6,4%). Mniejszy wzrost zatrudnienia wystąpił w dostawie wody; gospodarowaniu ściekami i odpadami; rekultywacji (o 4,9%), obsłudze rynku nieruchomości (o 4,6%), transporcie i gospodarce magazynowej (o 4,0%) oraz przetwórstwie przemysłowym (o 2,5%). Niższe przeciętne zatrudnienie zanotowano w dwóch sekcjach, w tym w wytwarzaniu i zaopatrywaniu w energię elektryczną, gaz, parę wodną i gorącą wodę (o 16,2%).

STRUKTURA PRZECIĘTNEGO ZATRUDNIENIA W SEKTORZE PRZEDSIĘBIORSTW WEDŁUG SEKCJI W PAŹDZIERNIKU 2011 R.



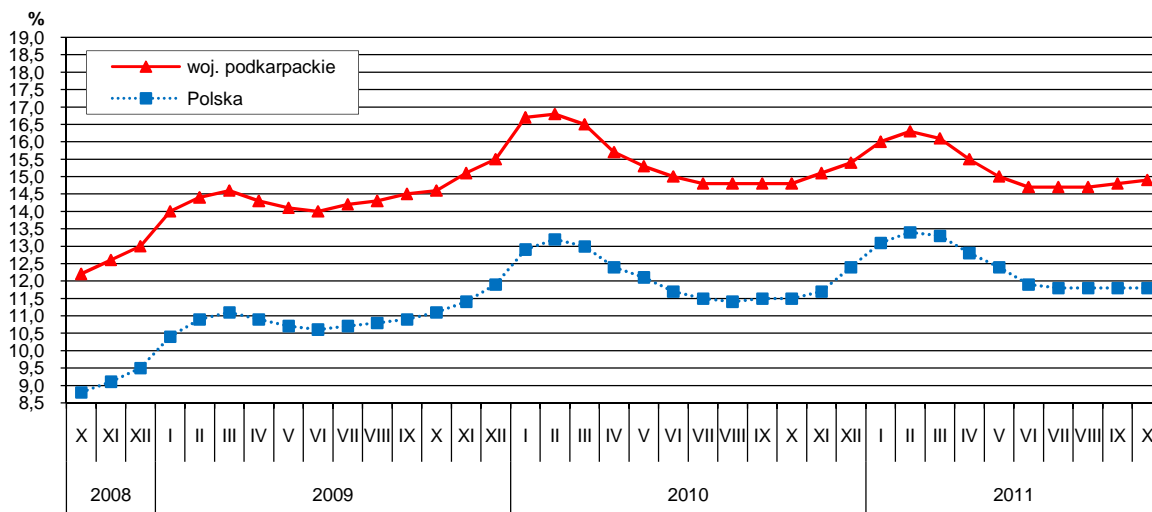
W końcu października 2011 r. w urzędach pracy województwa podkarpackiego zarejestrowanych było 137470 osób **bezrobotnych**, tj. o 4,1% więcej niż przed rokiem. W porównaniu z wrześniem 2011 r. liczba bezrobotnych wzrosła o 0,8%. Liczba bezrobotnych kobiet wyniosła 74994 i w porównaniu z październikiem 2010 r. zwiększyła się o 7,3%, a ich udział w ogólnej liczbie bezrobotnych zwiększył się o 1,7 pkt. proc. Mieszkańcy wsi stanowili 61,7% ogólnej liczby bezrobotnych.

Bez prawa do zasiłku pozostawało w końcu października 119560 osób, a ich udział w ogólnej liczbie bezrobotnych wyniósł 87,0% (przed rokiem – 86,6%).

Bezrobotni zarejestrowani w urzędach pracy w końcu października 2011 r. stanowili 14,9% (rok wcześniej – 14,8%) cywilnej ludności aktywnej zawodowo. W kraju stopa bezrobocia wyniosła 11,8%, wobec 11,5% przed rokiem.

STOPA BEZROBOCIA REJESTROWANEGO

Stan w końcu miesiąca

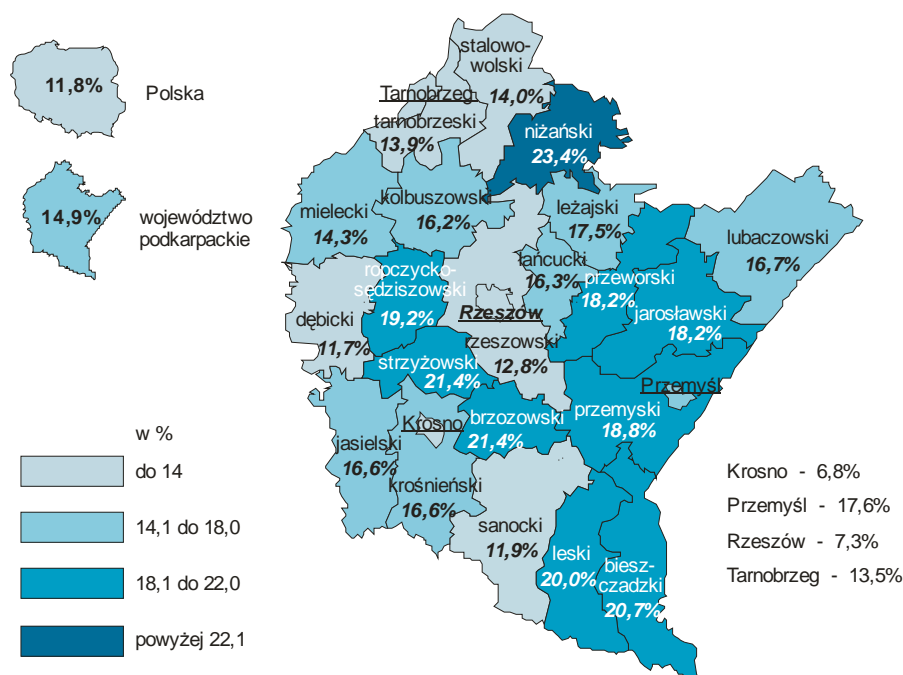


Do osób w szczególnej sytuacji na rynku pracy należą m.in. długotrwale bezrobotni (tzn. pozostający bez pracy łącznie przez okres ponad 12 miesięcy w okresie ostatnich dwóch lat, z wyłączeniem okresów odbywania stażu i przygotowania zawodowego w miejscu pracy), których udział wśród ogółu zarejestrowanych bezrobotnych wyniósł w końcu października br. 57,9% i w odniesieniu do analogicznego okresu ub. roku zwiększył się o 3,0 pkt. proc. W porównaniu z końcem października 2010 r. zmalał udział osób bezrobotnych w wieku poniżej 25 lat (z 24,7% do 24,3%), a zwiększył się osób powyżej 50 roku życia (z 16,0% do 16,6%). Kwalifikacji zawodowych nie posiadało 25,5% zarejestrowanych bezrobotnych, 5,1% samotnie wychowywało co najmniej jedno dziecko w wieku do 18 lat, a 4,0% stanowili niepełnosprawni.

W październiku 2011 r. w urzędach pracy **zarejestrowano** 13730 osób, z których 76,5% powróciło do ewidencji bezrobotnych po raz kolejny. W porównaniu z październikiem 2010 roku liczba nowo zarejestrowanych bezrobotnych zmniejszyła się o 2927 osób, tj. o 17,6%. Co czwarty nowo zarejestrowany bezrobotny nie posiadał kwalifikacji zawodowych.

Z ewidencji bezrobotnych wyłączono równocześnie 12664 osoby, tj. o 3462 (21,5%) mniej niż rok wcześniej. Największy odsetek wśród wyrejestrowanych bezrobotnych stanowiły osoby, które podjęły pracę – 44,3%, tj. 5604 bezrobotnych. Pracę niesubsydiowaną (w tym sezonową) podjęło 5051 osób, a pracę subsydiowaną 553 osoby, spośród których do prac interwencyjnych skierowano 211 osób, a 72 do robót publicznych. Spośród pozostałych bezrobotnych wyłączonych z ewidencji 4010 osób utraciło status bezrobotnego w wyniku niepotwierdzenia gotowości do pracy, 886 osób rozpoczęło szkolenie lub staż u pracodawców, 595 dobrowolnie zrezygnowało ze statusu bezrobotnego, a 186 nabyło prawa emerytalne lub rentowe.

STOPA BEZROBOCIA REJESTROWANEGO WEDŁUG POWIATÓW W KOŃCU PAŹDZIERNIKA 2011 R.



W porównaniu z październikiem 2010 roku najwyższy wzrost stopy bezrobocia w województwie podkarpackim wystąpił w powiatach: ropczycko-sędziszowskim (o 3,9 pkt. proc.), oraz mieleckim i niżańskim (o 1,4 pkt. proc.), zaś największy spadek zanotowano w powiecie leskim (o 3,1 pkt. proc.), przemyskim (o 2,4 pkt. proc.) i bieszczadzkim (o 2,2 pkt. proc.).

Najwyższa stopa bezrobocia w końcu października wystąpiła w powiatach: niżańskim (23,4%), brzozowskim i strzyżowskim (21,4%), zaś najniższy jej poziom odnotowano w Krośnie i Rzeszowie (odpowiednio 6,8% i 7,3%).

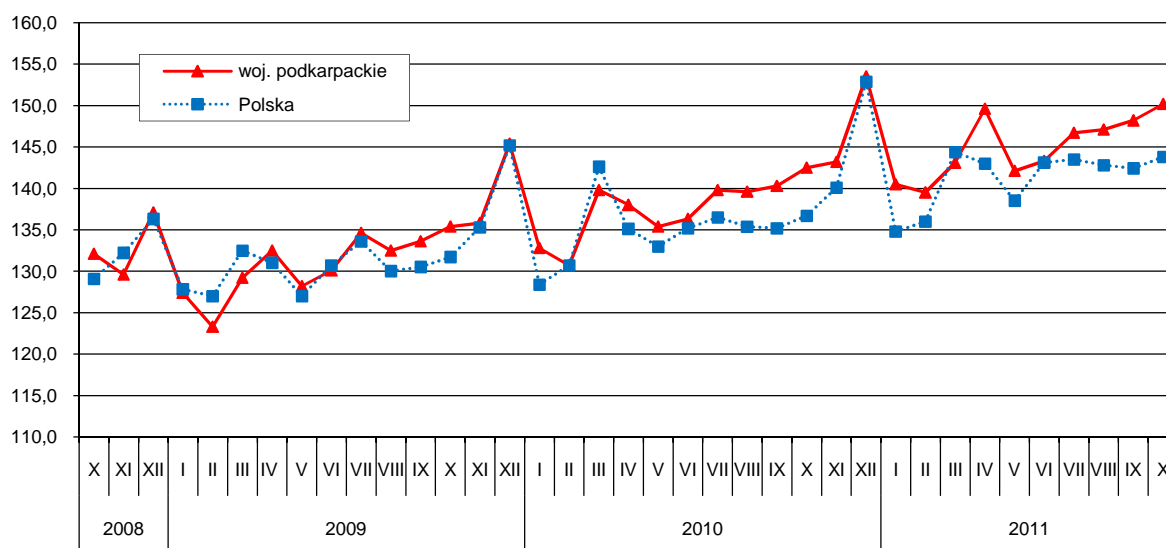
Liczba **wolnych miejsc pracy i miejsc aktywizacji zawodowej** zgłoszonych w październiku 2011 r. do urzędów pracy wyniosła 2690, w tym 821 ofert dotyczyło pracy subsydiowanej. Osobom niepełnosprawnym oferowano 197 miejsc pracy. W końcu października urzędy pracy dysponowały ofertami pracy dla 1468 osób, co oznacza, że na jedną ofertę pracy przypadało 94 bezrobotnych.

Wydatki Funduszu Pracy wyniosły w październiku br. 27,6 mln zł, z których 51,3% przeznaczono na zasiłki dla bezrobotnych.

WYNAGRODZENIA

Przeciętne miesięczne wynagrodzenie brutto w sektorze przedsiębiorstw w październiku br. ukształtowało się na poziomie 2978,58 zł i było o 5,4% wyższe niż przed rokiem (w Polsce wyniosło 3617,16 zł i wzrosło o 5,1%), a w porównaniu z wrześniem br. wzrosło o 1,3% (w kraju o 1,0%).

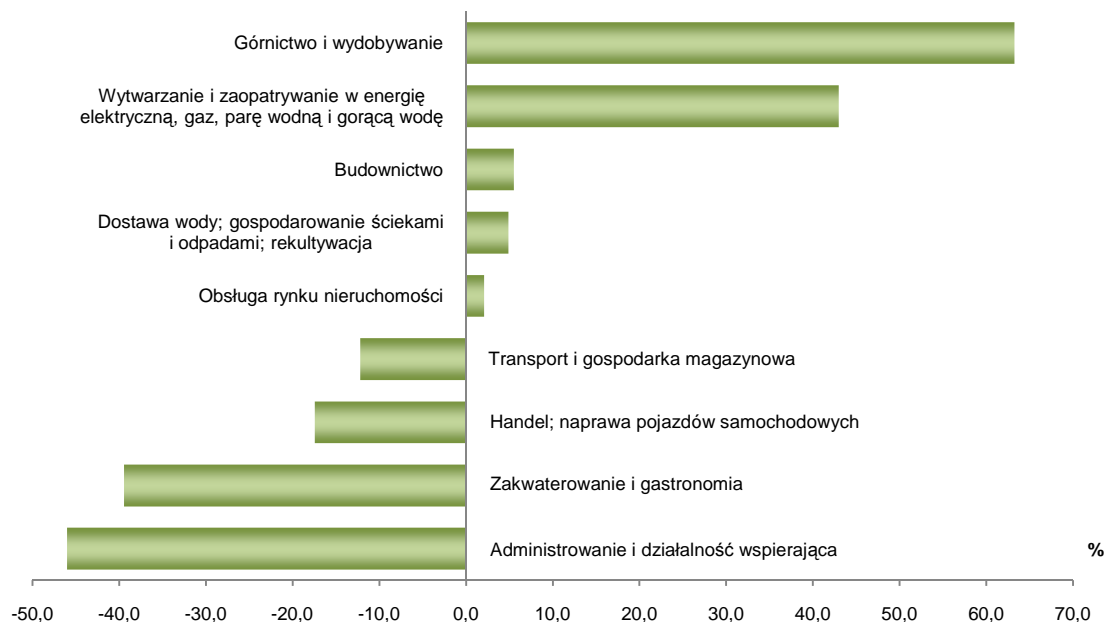
**DYNAMIKA PRZECIĘTNEGO MIESIĘCZNEGO WYNAGRODZENIA BRUTTO
W SEKTORZE PRZEDSIĘBIORSTW**
(przeciętne miesięczne 2005 = 100)



W odniesieniu do października ub. roku wzrost płac wystąpił w większości sekcji. Wynagrodzenia wzrosły m.in.: w dostawie wody; gospodarowaniu ściekami i odpadami; rekultywacji (o 9,3%), handlu; naprawie pojazdów samochodowych (o 7,0%), budownictwie (o 6,8%), zakwaterowaniu i gastronomii (o 6,7%), wytwarzaniu i zaopatrywaniu w energię elektryczną, gaz,

parę wodną i gorącą wodę oraz administrowaniu i działalności wspierającej (o 5,5%), obsłudze rynku nieruchomości (o 5,3%), transporcie i gospodarce magazynowej oraz przetwórstwie przemysłowym (o 5,1%).

ODCHYLENIA PRZECIĘTNYCH MIESIĘCZNYCH WYNAGRODZEŃ BRUTTO W WYBRANYCH SEKCJACH PKD OD ŚREDNIEJ PŁACY W WOJEWÓDZTWIE W PAŹDZIERNIKU 2011 R.



W sektorze publicznym przeciętne miesięczne wynagrodzenie brutto w październiku br. wyniosło 3423,91 zł i wzrosło w porównaniu z październikiem ub. roku o 3,2% oraz w odniesieniu do września br. o 0,3%. W sektorze prywatnym ukształtowało się na poziomie 2929,84 zł, tj. o 5,9% wyższym niż przed rokiem i o 1,5% wyższym w stosunku do ubiegłego miesiąca.

W okresie styczeń-październik br. przeciętne miesięczne wynagrodzenie brutto w sektorze przedsiębiorstw wyniosło 2883,49 zł i było zarówno w województwie jak i w kraju wyższe o 5,1% niż w tym samym okresie ub. roku. Wzrost wynagrodzeń wystąpił niemal we wszystkich sekcjach. Znaczny wzrost płac odnotowano w górnictwie i wydobywaniu (o 8,8%), budownictwie (o 8,5%), transporcie i gospodarce magazynowej (o 8,0%). W handlu; naprawie pojazdów samochodowych płace wzrosły o 5,8%, a przetwórstwie przemysłowym o 5,0%.

FINANSE PRZEDSIĘBIORSTW

W okresie styczeń-wrzesień br., badane przedsiębiorstwa¹ uzyskały korzystniejsze wyniki finansowe w porównaniu z analogicznym okresem ubiegłego roku. Poprawiły się również wskaźniki rentowności obrotu brutto i netto.

¹ Dane dotyczą podmiotów gospodarczych prowadzących księgi rachunkowe, w których liczba pracujących wynosi 50 i więcej osób. Dane nie obejmują rolnictwa, leśnictwa, łowiectwa i rybactwa, działalności finansowej i ubezpieczeniowej oraz szkół wyższych.

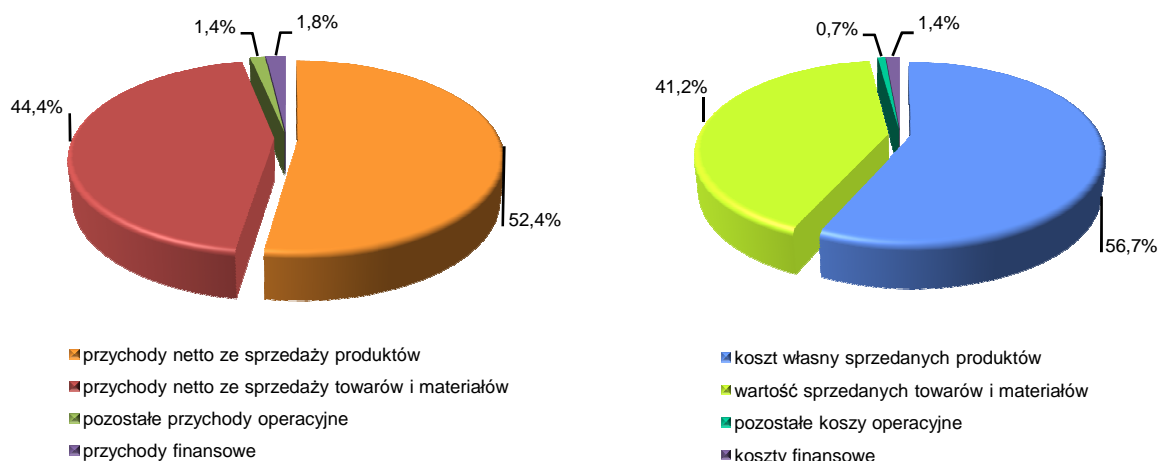
WYNIKI FINANSOWE I PODSTAWOWE RELACJE EKONOMICZNE

WYSZCZEGÓLNIENIE	2010	2011
	I-IX	
<i>w milionach złotych</i>		
Wynik finansowy na sprzedaży produktów, towarów i materiałów	1854,1	1973,5
Wynik finansowy na działalności gospodarczej	2055,2	2589,3
Wynik finansowy brutto	2012,8	2591,8
Wynik finansowy netto	1717,0	2248,6
<i>w %</i>		
Wskaźnik poziomu kosztów	95,3	94,8
Wskaźnik rentowności ze sprzedaży	4,3	4,1
Wskaźnik rentowności obrotu brutto	4,6	5,2
Wskaźnik rentowności obrotu netto	3,9	4,5
Wskaźnik płynności I stopnia	23,5	19,9
Wskaźnik płynności II stopnia	102,8	100,2

Przychody z całokształtu działalności badanych podmiotów gospodarczych w okresie styczeń-wrzesień 2011 r. wyniosły 49470,3 mln zł i były o 12,9% wyższe niż w analogicznym okresie ub. roku. Natomiast koszty ich uzyskania wyniosły 46881,0 mln zł i były wyższe o 12,2%, co spowodowało poprawę wskaźnika poziomu kosztów (z 95,3% przed rokiem do 94,8%).

Poziom sprzedaży eksportowej był o 23,8% wyższy niż w analogicznym okresie ub. roku i wyniósł 10458,5 mln zł. W sektorze prywatnym zanotowano wzrost o 24,3%, a w sektorze publicznym o 6,5%. Udział sprzedaży eksportowej w przychodach ogółem ze sprzedaży produktów, towarów i materiałów wzrósł z 19,8% w trzech kwartałach 2010 r. do 21,8% w analogicznym okresie 2011 r.

STRUKTURA PRZYCHODÓW I KOSZTÓW Z CAŁOKSZTAŁTU DZIAŁALNOŚCI W OKRESIE STYCZEŃ-WRZESIEŃ 2011 R.



W strukturze rodzajowej kosztów, gdzie koszty ogółem w okresie styczeń-wrzesień br. wyniosły 27649,0 mln zł, zużycie materiałów i energii stanowiło 52,2%, wynagrodzenia – 16,3%, usługi obce – 15,8%, podatki i opłaty – 5,6%, amortyzacja – 4,7%, ubezpieczenia społeczne i inne świadczenia – 3,6%, a pozostałe koszty – 1,8%.

Wartość aktywów obrotowych w końcu września br. wyniosła 21082,1 mln zł i była o 9,4% wyższa niż przed rokiem. Wartość zapasów wyniosła 6631,9 mln zł (wzrost o 11,8%), należności krótkoterminowych – 10814,6 mln zł (wzrost o 8,6%), krótkoterminowych rozliczeń międzyokresowych – 953,3 mln zł (wzrost o 128,2%), natomiast inwestycji krótkoterminowych – 2682,3 mln zł (spadek o 9,3%).

Zobowiązania długo- i krótkoterminowe (bez funduszy specjalnych) wyniosły w końcu września br. 17501,0 mln zł i były wyższe niż przed rokiem (o 7,5%). Wartość zobowiązań krótkoterminowych badanych przedsiębiorstw wyniosła 13468,9 mln zł i była o 7,2% wyższa niż przed rokiem. Wzrost odnotowano w zobowiązaniach z tytułu podatków, ceł, ubezpieczeń i innych świadczeń – o 15,1%, z tytułu dostaw i usług – o 8,0% oraz w zobowiązaniach z tytułu kredytów bankowych i pożyczek – o 6,9%. Zobowiązania długoterminowe w końcu września br. wyniosły 4032,1 mln zł (tj. 23,0% zobowiązań ogółem) i były o 8,5% wyższe niż w analogicznym okresie ub. roku, z tego zobowiązania z tytułu kredytów i pożyczek wzrosły o 4,4%.

INWESTYCJE

Nakłady inwestycyjne na nowe obiekty majątkowe oraz ulepszenie istniejących w okresie styczeń-wrzesień 2011 r. wyniosły 1528,6 mln zł i były o 29,8% wyższe niż przed rokiem. Z tej kwoty na maszyny, urządzenia techniczne i narzędzia przeznaczono 805,4 mln zł (o 15,7% więcej niż przed rokiem), na budynki i budowle – 586,6 mln zł (o 58,9% więcej), na środki transportu 131,5 mln zł (o 23,8% więcej).

Na zakupy z importu wydano 315,9 mln zł (o 62,8% więcej niż przed rokiem), a ich udział w nakładach ogółem wyniósł 20,7%. Z ogólnej kwoty poniesionej na zakupy z importu 98,0% przeznaczono na maszyny, urządzenia techniczne i narzędzia, a 2,0% na środki transportu.

Udział podmiotów sektora prywatnego w nakładach ogółem w okresie styczeń-wrzesień 2011 r. wyniósł 84,0% i w porównaniu z analogicznym okresem ub. roku zmniejszył się o 6,3 pkt. proc. Inwestorzy sektora prywatnego ponieśli nakłady w wysokości 1284,7 mln zł. Najwięcej środków w sektorze prywatnym przeznaczono na maszyny, urządzenia techniczne i narzędzia – 57,1%, następnie na budowę oraz na ulepszenie budynków i budowli – 33,8%, a na środki transportu – 8,7%.

Nakłady sektora publicznego wyniosły 243,8 mln zł i stanowiły 16,0% nakładów ogółem. W porównaniu z okresem styczeń-wrzesień 2010 r. udział sektora publicznego w nakładach ogółem wzrósł o 6,3 pkt. proc.

Podmioty gospodarcze zaliczane do sekcji przetwórstwo przemysłowe zrealizowały 58,7% nakładów ogółem (w analogicznym okresie ub. roku – 60,5%), handel; naprawa pojazdów samochodowych – 9,4% (przed rokiem 14,1%), dostawa wody; gospodarowanie ściekami i odpadami; rekultywacja – 4,9% (przed rokiem – 3,7%), budownictwo – 4,4 (przed rokiem – 4,9%), wytwarzanie i zaopatrywanie w energię elektryczną, gaz, parę wodną i gorącą wodę – 1,6% (przed rokiem – 3,7%). Podmioty z pozostałych sekcji PKD zrealizowały 21,0% nakładów ogółem.

CENY

Ceny produktów rolnych²

W październiku br. średnia cena skupu 1 kg żywca wołowego wyniosła 5,18 zł, wieprzowego – 5,11 zł, a drobiowego – 3,92 zł. W porównaniu z cenami uzyskanymi we wrześniu br. wzrosła cena skupu żywca wieprzowego (o 2,2%) i wołowego (o 1,4%), a zmniejszyła się drobiowego (o 6,2%). W odniesieniu do października 2010 r. wzrosła cena skupu żywca wieprzowego (o 34,8%), wołowego (o 28,9%), i drobiowego (o 25,2%).

Średnia cena skupu 1 litra mleka krowiego w październiku br. wyniosła 1,06 zł i była wyższa o 1,9% w porównaniu do ubiegłego miesiąca i o 12,8% wyższa w odniesieniu do października ub. roku.

Za 1 dt zbóż podstawowych (łącznie z paszowymi, bez ziarna siewnego) w październiku br. płacono w skupie średnio 62,25 zł, tj. o 4,2% mniej niż we wrześniu br. i o 4,6% mniej niż przed rokiem.

Cena 1 dt pszenicy w skupie wyniosła średnio 64,90 zł, tj. o 0,8% mniej niż we wrześniu br. i o 2,2% mniej niż przed rokiem. Wolnorynkowa cena 1 dt pszenicy w październiku br. wyniosła średnio 84,26 zł i była o 6,8% niższa niż we wrześniu br. i o 6,4% niższa niż w październiku ub. roku.

Za 1 dt żyta w skupie płacono średnio 44,12 zł, tj. o 22,0% mniej niż we wrześniu br. i o 17,6% mniej niż w październiku ub. roku. Wolnorynkowa cena 1 dt żyta w październiku br. wyniosła średnio 75,00 zł i była o 4,3% wyższa niż we wrześniu br. i o 4,6% wyższa niż w październiku ub. roku.

Targowiskowa cena prosięcia na chów w październiku br. wyniosła średnio 165,53 zł i była o 3,9% wyższa niż we wrześniu br. i o 68,9% wyższa niż w analogicznym okresie ub. roku.

² Ceny skupu produktów rolnych podano bez podatku VAT.

ROLNICTWO

W październiku br. skup żywca rzeźnego w wadze żywej od producentów mających siedzibę na terenie województwa podkarpackiego wyniósł 5032 tony, tj. o 1509 ton (o 23,1%) mniej niż w październiku 2010 r. Mniej skupiono żywca wołowego (o 30,7%), drobiowego (o 22,5%) i wieprzowego (o 20,6%).

W porównaniu z wrześniem br. skup żywca rzeźnego w wadze żywej zwiększył się o 636 ton, tj. o 14,5%. Więcej skupiono żywca wieprzowego (o 28,3%), wołowego (o 20,8%) i drobiowego (o 7,2%).

W okresie styczeń-październik br. skup żywca rzeźnego wyniósł 58312 ton, tj. o 11,6% mniej niż w analogicznym okresie ub. roku. Skup żywca drobiowego wyniósł 27518 ton, wieprzowego – 23415 ton i wołowego – 6054 tony. W porównaniu z analogicznym okresem ub. roku zmniejszył się skup żywca wołowego (o 20,8%), wieprzowego (o 12,5%) i drobiowego (o 7,3%).

W październiku br. skupiono 9,1 mln litrów mleka krowiego, tj. o 0,6% mniej niż przed rokiem i o 14,9% mniej niż we wrześniu br. Łącznie od początku roku skupiono 83,8 mln litrów mleka, tj. o 4,7% mniej niż w analogicznym okresie ub. roku.

Skup zbóż podstawowych (łącznie z paszowymi bez ziarna siewnego) w okresie od lipca do października 2011 r. według danych meldunkowych³ wyniósł 39419 ton i był o 28,6% wyższy niż w analogicznym okresie ub. roku, pszenicy skupiono 35598 ton (o 39,5% więcej), a żyta 2242 tony (o 51,0% więcej niż przed rokiem).

Zbóż podstawowych (łącznie z paszowymi bez ziarna siewnego) w październiku br. skupiono 7572 tony, tj. o 24,8% więcej niż przed rokiem, a o 37,6% mniej niż we wrześniu br. Skupiono 6397 ton pszenicy, tj. o 19,0% więcej niż przed rokiem, a o 44,4% mniej niż we wrześniu br. Skupiono także 740 ton żyta, tj. o 143,4% więcej niż przed rokiem i o 126,7% więcej niż przed miesiącem.

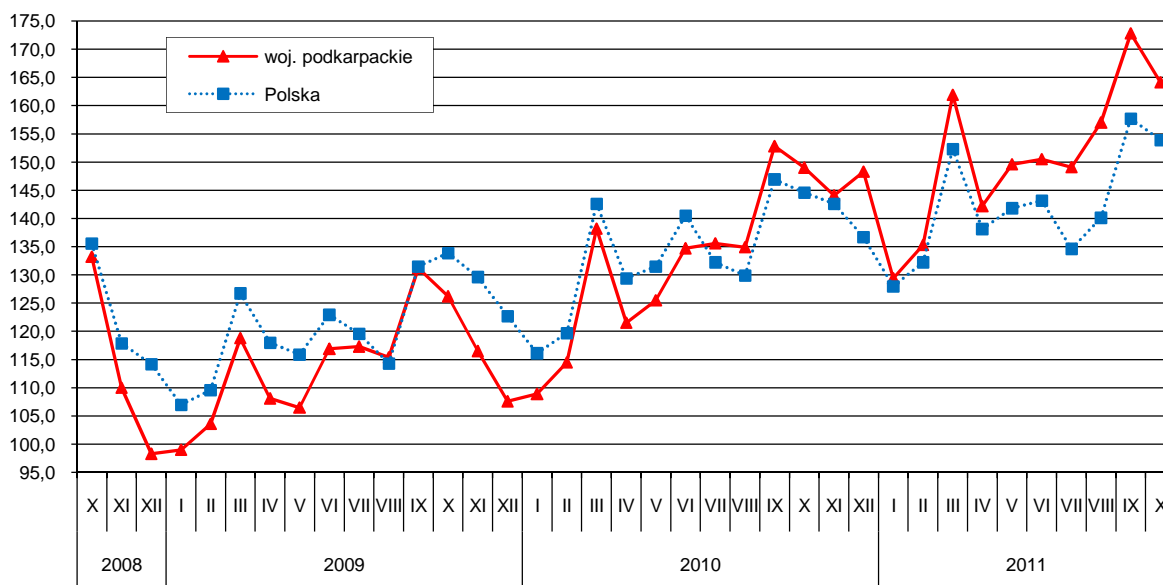
PRZEMYSŁ

Produkcja sprzedana przemysłu w październiku br. była o 10,1% (w Polsce o 6,5%) wyższa niż przed rokiem. Wzrost odnotowano jedynie w przetwórstwie przemysłowym (o 11,7%), którego udział w produkcji sprzedanej przemysłu stanowi ponad 95%. W ujęciu rocznym spadek sprzedaży wystąpił w wytwarzaniu i zaopatrywaniu w energię elektryczną, gaz, parę wodną i gorącą wodę (o 41,1%), górnictwie i wydobywaniu (o 3,5%) oraz dostawie wody; gospodarowaniu ściekami i odpadami; rekultywacji (o 1,0%). W odniesieniu do września br. produkcja sprzedana przemysłu zmniejszyła się o 5,0% (w kraju o 2,4%).

³ Bez skupu zrealizowanego przez osoby fizyczne.

DYNAMIKA PRODUKCJI SPRZEDANEJ PRZEMYSŁU

(przeciętna miesięczna 2005 = 100; ceny stałe)

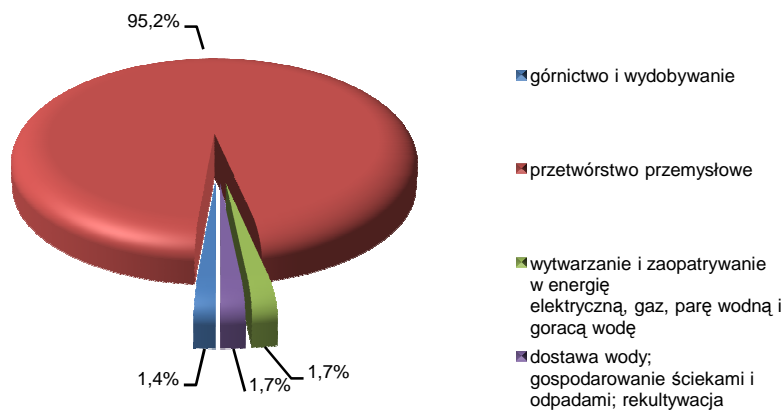


W październiku br. wzrost produkcji sprzedanej, w porównaniu z analogicznym miesiącem ub. roku, odnotowano w 17 działach przemysłu (spośród 29 badanych), w tym w 8 działach wzrost wyniósł powyżej 20%. W znacznym stopniu zwiększyła się produkcja m.in. w działach:

- produkcja mebli – o 65,7%,
- produkcja pozostałego sprzętu transportowego – o 38,8%,
- pobór, uzdatnianie i dostarczanie wody – o 31,8%,
- poligrafia i reprodukcja zapisanych nośników informacji – o 31,0%.

W okresie styczeń–październik br. produkcja sprzedana przemysłu była o 13,6% (w kraju o 7,6%) wyższa niż w analogicznym okresie ub. roku, przy czym w górnictwie i wydobywaniu odnotowano wzrost o 17,9%, a przetwórstwie przemysłowym – o 16,4%. W pozostałych sekcjach wystąpił spadek produkcji, w tym największy w wytwarzaniu i zaopatrywaniu w energię elektryczną, gaz, parę wodną i gorącą wodę (o 58,3%).

PRODUKCJA SPRZEDANA PRZEMYSŁU WEDŁUG SEKCJI W PAŹDZIERNIKU 2011 R.



Wzrost produkcji wystąpił w 23 działach przemysłu. Biorąc pod uwagę działy o znaczącym udziale, najbardziej zwiększyła się m.in. produkcja:

- metali – o 28,7%,
- wyrobów z metali – o 27,4%,
- pojazdów samochodowych, przyczep i naczep – o 23,9%,
- pozostałego sprzętu transportowego – o 27,0%.

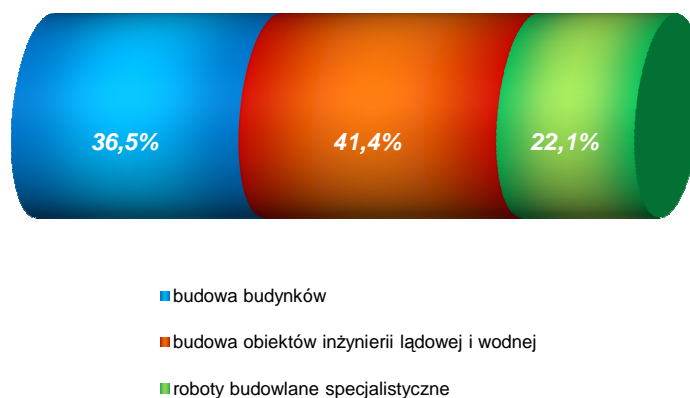
Wydajność pracy, mierzona produkcją sprzedaną na jednego zatrudnionego, była wyższa w październiku br. o 9,4%, a w okresie styczeń-październik br. o 11,4% w porównaniu z analogicznymi okresami ub. roku, przy wyższym przeciętnym zatrudnieniu odpowiednio o 0,7% i o 2,0% oraz wyższych płacach o 5,1 % i o 4,6%.

BUDOWNICTWO

Przedsiębiorstwa budowlane w październiku br. osiągnęły przychody ze sprzedaży wyrobów i usług o 4,7% niższe niż w październiku ub. roku i o 7,9% niższe w porównaniu z wrześniem br. W okresie styczeń-październik br. produkcja sprzedana budownictwa była o 19,1% wyższa w porównaniu z uzyskaną w analogicznym okresie ub. roku.

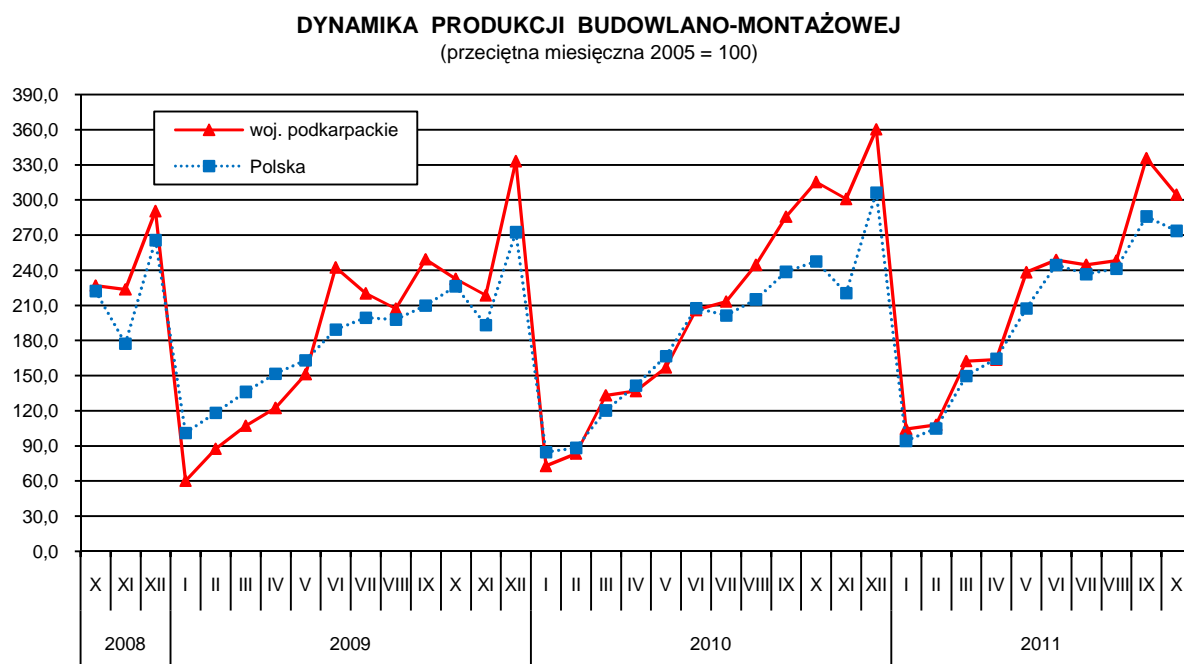
Produkcja budowlano-montażowa (stanowiąca 69,2% przychodów ogółem budownictwa) zrealizowana w październiku br. była o 3,5% niższa od uzyskanej w październiku ub. roku. Spadek odnotowano w przedsiębiorstwach budujących obiekty inżynierii lądowej i wodnej (o 14,8%). Wzrost sprzedaży wystąpił w firmach, których główną działalnością jest wznoszenie budynków (o 7,7%) oraz roboty budowlane specjalistyczne (o 4,8%).

STRUKTURA PRODUKCJI BUDOWLANO-MONTAŻOWEJ WEDŁUG DZIAŁÓW W PAŹDZIERNIKU 2011 R.



W porównaniu z wrześniem br. sprzedaż produkcji budowlano-montażowej była niższa o 9,3%. Spadek sprzedaży odnotowały jednostki zajmujące się wznoszeniem budynków – o 11,1%, robotami

budowlanymi specjalistycznymi – o 10,6% oraz budujące obiekty inżynierii lądowej i wodnej – o 6,9%.



W okresie dziesięciu miesięcy br. produkcja budowlano-montażowa była o 20,0% wyższa w porównaniu z analogicznym okresem ub. roku. Wzrost produkcji zanotowano w przedsiębiorstwach wykonujących roboty budowlane specjalistyczne (o 48,2%) oraz zajmujących się wznoszeniem budynków (o 32,7%). Natomiast w jednostkach budujących obiekty inżynierii lądowej i wodnej wystąpił spadek sprzedaży (o 4,7%).

BUDOWNICTWO MIESZKANIOWE

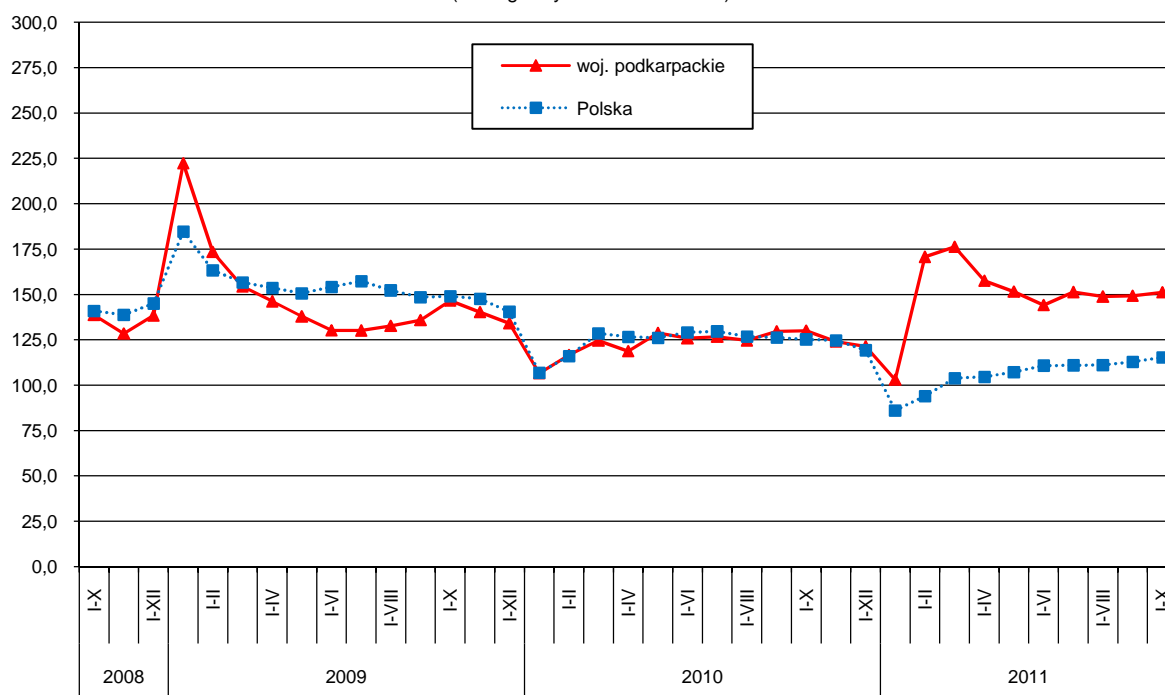
Według wstępnych danych w okresie styczeń-październik br. **oddano do użytkowania** 4451 mieszkań, tj. o 623 mieszkania więcej niż w analogicznym okresie ub. roku. W budownictwie indywidualnym przekazano do użytkowania 3211 mieszkań (o 359 więcej), spółdzielczym – 249 (o 65 mniej), na sprzedaż lub wynajem – 914 (o 336 więcej).

W październiku br. przekazano do użytkowania 528 mieszkań (o 110 więcej niż w październiku ub. roku). Inwestorzy indywidualni przekazali 354 mieszkania (o 28 więcej), spółdzielnie mieszkaniowe 23 mieszkania (o 29 mniej), a przeznaczonych na sprzedaż lub wynajem 151 (o 112 więcej). W relacji do miesiąca poprzedniego, liczba nowo oddanych mieszkań zmniejszyła się o 115.

Przeciętna powierzchnia użytkowa 1 mieszkania przekazanego do użytkowania w okresie styczeń-październik br. wyniosła 117,2 m², w tym w budownictwie indywidualnym – 140,8 m², spółdzielczym – 52,1 m², na sprzedaż lub wynajem – 57,4 m².

DYNAMIKA MIESZKAŃ ODDANYCH DO UŻYTKOWANIA

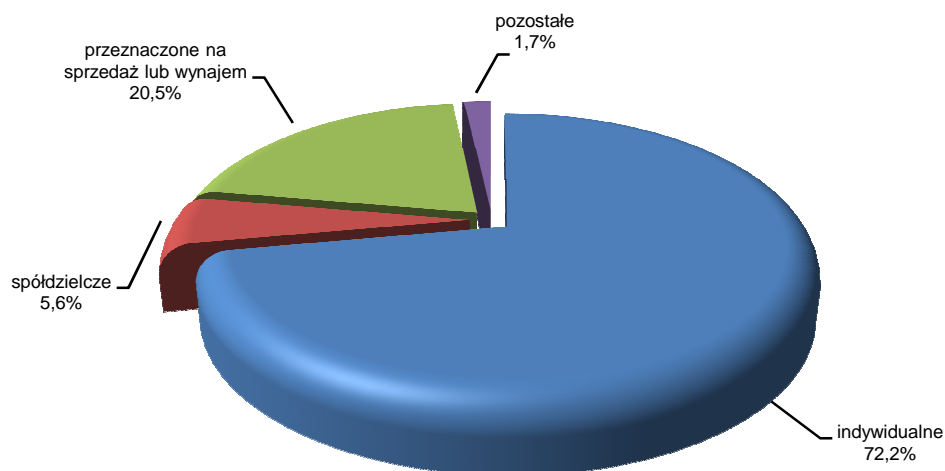
(analogiczny okres 2005 = 100)



W okresie styczeń-październik br. **rozpoczęto budowę** 7707 mieszkań (w analogicznym okresie 2010 r. – 6966), w tym w budownictwie indywidualnym – 6383, spółdzielczym – 304, na sprzedaż lub wynajem – 1020. W okresie tym **wydano pozwolenia** na budowę 7444 mieszkań (w analogicznym okresie ub. roku – 7167), w tym w budownictwie indywidualnym – 6177.

Od początku roku najwięcej mieszkań oddano do użytkowania w Rzeszowie oraz powiecie rzeszowskim, łącznie 1759 mieszkań, tj. 39,5% ogółu. Najmniej mieszkań przekazano w powiecie bieszczadzkim – 17 oraz Krośnie – 49.

STRUKTURA MIESZKAŃ ODDANYCH DO UŻYTKOWANIA WEDŁUG FORM BUDOWNICTWA W OKRESIE STYCZEŃ-PAŹDZIERNIK 2011 R.



HANDEL

Sprzedaż detaliczna zrealizowana przez przedsiębiorstwa handlowe i niehandlowe w październiku br. była o 5,1% wyższa niż przed rokiem i o 1,3% wyższa w porównaniu z wrześniem br. Udział sprzedaży zrealizowanej przez jednostki handlowe w ogólnej wartości sprzedaży detalicznej wyniósł 88,4% (przed rokiem – 90,6%).

W okresie styczeń-październik br. sprzedaż detaliczna była o 9,3% wyższa niż przed rokiem. Najwyższy wzrost sprzedaży odnotowano w przedsiębiorstwach zajmujących się sprzedażą prasy, książek, pozostałą sprzedażą w wyspecjalizowanych sklepach – o 81,8%, włókna, odzieży, obuwia – o 46,1% oraz farmaceutyków, kosmetyków i sprzętu ortopedycznego – o 17,6%. Znaczący spadek wystąpił w jednostkach zajmujących się pozostałą sprzedażą detaliczną w niewyspecjalizowanych sklepach – o 33,5%, a mniejszy w sprzedaży paliw stałych, ciekłych i gazowych – o 5,2% oraz pojazdów samochodowych, motocykli, części – o 3,0%.

Sprzedaż hurtowa w przedsiębiorstwach handlowych w październiku br. była o 20,8% wyższa niż przed rokiem, przy czym w przedsiębiorstwach handlu hurtowego zwiększyła się o 21,8%. W październiku br. sprzedaż hurtowa w przedsiębiorstwach handlowych, w porównaniu z poprzednim miesiącem, była o 3,1% niższa, w tym w przedsiębiorstwach handlu hurtowego o 4,6%.

W okresie dziesięciu miesięcy br. sprzedaż hurtowa w przedsiębiorstwach handlowych, w porównaniu z analogicznym okresem ub. roku, była o 22,2% wyższa, w tym w przedsiębiorstwach handlu hurtowego – o 25,6 %.

WYBRANE DANE O WOJEWÓDZTWIE PODKARPACKIM

WYSZCZEGÓLNIENIE A – 2010 r. B – 2011 r.		I	II	III	IV	V	VI	VII	VIII	IX	X	XI	XII	I-XII
Ludność ^a (w tys. osób)	A	x	x	2102,3	x	x	2102,7	x	x	2103,6	x	x	2103,5	2103,5
	B	x	x	.	x	x	.	x	x	.	x	.	.	.
Bezrobotni zarejestrowani ^a (w tys. osób)	A	150,9	152,2	149,5	141,3	137,1	133,6	131,9	131,6	131,6	132,1	135,6	142,3	142,3
	B	150,5	153,2	151,8	144,7	138,8	135,7	135,9	136,3	136,4	137,5	.	.	.
Stopa bezrobocia ^{ab} (w %)	A	16,7	16,8	16,5	15,7	15,3	15,0	14,8	14,8	14,8	14,8	15,1	15,4*	15,4*
	B	16,0	16,3	16,1	15,5	15,0	14,7	14,7	14,7	14,8	14,9	.	.	.
Oferty pracy (w ciągu okresu) ^c	A	2722	4358	6824	6983	4796	5283	5054	4969	5669	5288	3191	2344	57481
	B	2332	2420	5500	5476	4471	3905	3060	4230	3774	2690	.	.	.
Liczba bezrobotnych na 1 ofertę pracy ^{ac}	A	114	80	53	65	80	70	70	52	56	70	96	148	148
	B	113	103	63	71	60	66	88	58	68	94	.	.	.
Przeciętne zatrudnienie w sektorze przedsiębiorstw ^d (w tys. osób)	A	215,5	216,5	217,4	219,6	220,9	222,4	223,6	224,8	225,6	226,9	227,3	227,0	225,2
	B	227,4	228,3	228,5	229,8	230,3	231,5	232,1	232,1	231,4	231,2	.	.	.
poprzedni miesiąc = 100	A	99,6	100,4	100,4	101,0	100,6	100,7	100,6	100,5	100,3	100,6	100,2	99,9	x
	B	100,2	100,4	100,1	100,6	100,3	100,5	100,3	100,0	99,7	99,9	.	.	.
analogiczny okres poprzedniego roku = 100	A	94,9	95,9	96,9	98,8	99,9	100,9	106,3	102,5	102,6	104,2	104,5	105,0	102,6
	B	105,5	105,5	105,1	104,6	104,3	104,1	103,8	103,2	102,6	101,9	.	.	.
Przeciętne wynagrodzenia miesięczne brutto w sektorze przedsiębiorstw ^d (w zł)	A	2633,67	2591,32	2773,35	2736,20	2685,98	2702,70	2771,80	2769,63	2781,83	2825,87	2840,23	3044,34	2777,74
	B	2785,78	2767,34	2838,62	2968,00	2818,73	2843,04	2909,33	2916,77	2939,91	2978,58	.	.	.
poprzedni miesiąc = 100	A	91,3	98,4	107,0	98,7	98,2	100,6	102,6	99,9	100,4	101,6	100,5	107,2	x
	B	91,5	99,3	102,6	104,6	95,0	100,9	102,3	100,3	100,8	101,3	.	.	.
analogiczny okres poprzedniego roku = 100	A	104,2	106,0	108,2	104,2	105,7	104,7	105,5	105,4	105,0	105,2	105,4	105,5	105,4
	B	105,8	106,8	102,4	108,5	104,9	105,2	105,0	105,3	105,7	105,4	.	.	.
Mieszkania oddane do użytkowania (od początku roku)	A	427	726	1085	1441	1893	2196	2561	2940	3410	3828	4326	4965	4965
	B	413	1063	1536	1912	2228	2516	3058	3510	3923	4451	.	.	.
analogiczny okres poprzedniego roku = 100	A	47,9	67,2	80,7	81,2	93,3	96,7	97,4	93,9	95,5	88,7	87,9	90,9	90,9
	B	96,7	146,4	141,6	132,7	117,7	114,6	119,4	119,4	115,0	116,3	.	.	.
Nakłady inwestycyjne ^e (od początku roku, ceny bieżące w mln zł)	A	x	x	345,5	x	x	837,6	x	x	1592,5	x	x	1916,7	1916,7
	B	x	x	377,8	x	x	918,2	x	x	.	x	.	.	.
analogiczny okres poprzedniego roku = 100	A	x	x	x	x	x	101,2	x	x	120,6	x	x	101,5	101,5
	B	x	x	109,4	x	x	109,6	x	x	.	x	.	.	.
Produkcja sprzedana przemysłu ^d (w cenach stałych): poprzedni miesiąc = 100	A	101,2	105,2	120,6	87,9	103,3	107,4	100,7	99,5	113,3	97,5	96,7	102,9	x
	B	87,3	104,6	119,7	87,8	105,2	100,6	99,1	105,3	110,1*	95,0	.	.	.
analogiczny okres poprzedniego roku = 100	A	110,0	110,6	116,3	112,4	117,9	115,2	115,6	116,9	116,5	118,0	123,7	137,9	118,8
	B	118,9	118,2	117,2	117,0	119,2	111,7	110,0	116,4	113,1*	110,1	.	.	.

^a Stan w końcu okresu. ^b Udział zarejestrowanych bezrobotnych w cywilnej ludności aktywnej zawodowo. ^c W 2010 r. wolne miejsca pracy i miejsca aktywizacji zawodowej. ^d W przedsiębiorstwach z większą od 9 liczbą pracujących. ^e W przedsiębiorstwach z większą od 49 liczbą pracujących.

* — oznacza, że dane zostały zmienione w stosunku do już opublikowanych.

WYBRANE DANE O WOJEWÓDZTWIE PODKARPACKIM (dok.)

WYSZCZEGÓLNIENIE A – 2010 r. B – 2011 r.		I	II	III	IV	V	VI	VII	VIII	IX	X	XI	XII	I-XII
Produkcja budowlano-montażowa ^a (w cenach bieżących): poprzedni miesiąc = 100	A	21,9	114,4	159,7	102,7	114,6	131,3	103,5	114,6	116,8	110,4	95,4	119,7	x
	B	29,0	103,4	150,4	100,7	145,6	104,4	98,4	101,5	135,1	90,7			
analogiczny okres poprzedniego roku = 100	A	121,1	95,2	124,3	111,8	103,7	85,0	96,8	118,1	114,6	135,6	137,6	108,1	114,2
	B	143,1	129,4	121,9	119,5	151,8	120,7	114,8	101,6	117,5	96,5			
Sprzedaż detaliczna towarów ^a (w cenach bieżących): poprzedni miesiąc = 100	A	74,2	92,9	127,9	101,5	101,0	104,4	107,4	101,7	98,2	107,0	92,1	112,7	x
	B	71,5	101,3	117,7	105,5	101,5	100,0	102,2	107,4	99,9	101,3			
analogiczny okres poprzedniego roku = 100	A	93,5	90,0	95,3	91,1	95,5	95,1	98,0	102,2	99,0	108,2	112,9	112,3	102,6
	B	108,2	117,9	108,5	112,7	113,4	108,6	103,4	109,1	111,1	105,1			
Wskaźnik cen towarów i usług konsumpcyjnych ^b : analogiczny okres poprzedniego roku = 100	A	x	x	103,3	x	x	102,6	x	x	102,9	x	x	103,8	103,2.
	B	x	x	104,8	x	x	105,4	x	x	.	x			
Wskaźnik cen skupu ^c ziarna zbóż: poprzedni miesiąc = 100	A	104,3	103,0	93,5	99,3	103,9	106,5	103,2	118,4	110,8	100,6	101,6	109,7	x
	B	113,9	105,2	97,6	104,1	106,1	103,4	77,8	86,9	99,1	95,8			
analogiczny okres poprzedniego roku = 100	A	101,0	102,4	96,6	100,2	105,6	105,7	108,9	139,2	158,1	154,8	153,2	167,3	121,7
	B	182,7	186,7	194,8	204,3	208,6	202,4	152,7	112,0	100,2	95,4			
Wskaźnik cen skupu ^c żywca rzeźnego wołowego: poprzedni miesiąc = 100	A	106,3	101,9	105,6	102,0	101,3	92,1	97,7	95,2	104,0	96,4	103,0	103,1	x
	B	102,1	111,3	99,8	102,5	101,0	94,6	95,1	105,1	108,0	101,4			
analogiczny okres poprzedniego roku = 100	A	109,1	100,9	107,1	110,8	110,4	100,5	104,0	101,3	100,5	104,1	107,5	107,6	103,9
	B	103,3	112,8	106,6	107,1	106,8	109,7	106,9	118,0	122,5	128,9			
Wskaźnik cen skupu ^c żywca rzeźnego wieprzowego: poprzedni miesiąc = 100	A	95,2	93,3	101,7	98,0	102,0	113,0	101,8	104,4	97,6	91,3	98,7	102,9	x
	B	97,1	101,9	106,3	111,1	100,4	102,0	105,0	102,7	100,6	102,2			
analogiczny okres poprzedniego roku = 100	A	83,8	80,0	74,7	72,3	74,4	81,3	82,2	86,6	87,6	89,8	91,0	98,2	84,5
	B	100,3	109,5	114,4	129,7	127,7	115,3	118,9	116,9	120,5	134,8			
Wskaźnik rentowności obrotu w przedsiębiorstwach ^d (od początku roku) brutto ^e (w %)	A	x	x	5,5	x	x	5,0	x	x	4,6	x	x	4,6	4,6
	B	x	x	4,5	x	x	6,1	x	x	5,2	x			
netto ^f (w %)	A	x	x	4,6	x	x	4,2	x	x	3,9	x	x	4,0	4,0
	B	x	x	3,8	x	x	5,4	x	x	4,5	x			
Podmioty gospodarki narodowej ^g	A	145196	145559	146471	147322	148244	148909	149664	150367	150995	151613	152168	152618	152618
	B	152398	152558	152893	151026	151254	151780	152046	152065	152015	152007			
w tym spółki handlowe	A	7026	7053	7106	7149	7179	7204	7238	7366	7316	7482	7379	7452	7452
	B	7500	7533	7562	7586	7629	7670	7710	7764	7826	7873			
w tym z udziałem kapitału zagranicznego	A	914	917	928	933	935	939	945	950	957	961	972	974	974
	B	980	984	988	989	994	998	1004	1007	1016	1020			

^a W przedsiębiorstwach z większą od 9 liczbą pracujących. ^b W kwartale. ^c Ceny skupu bez VAT. ^d Z większą od 49 liczbą pracujących. ^e Relacja wyniku finansowego brutto do przychodów z całokształtu działalności. ^f Relacja wyniku finansowego netto do przychodów z całokształtu działalności. ^g W rejestrze REGON, bez rolników indywidualnych; stan w końcu okresu.