



URZĄD STATYSTYCZNY
W RZESZOWIE

Wyniki wstępne

Data opracowania 30.05.2011 r.



ul. Jana III Sobieskiego 10, 35-959 Rzeszów
e-mail: SekretariatUSRze@stat.gov.pl; tel.: (17) 85 352 10, 85 352 19; Internet: <http://www.stat.gov.pl/rzesz>

KOMUNIKAT
O SYTUACJI SPOŁECZNO-GOSPODARCZEJ
WOJEWÓDZTWA PODKARPACKIEGO

Kwiecień 2011

Nr 4

W kwietniu 2011 r. sytuację w województwie charakteryzowały następujące tendencje:

- ♦ **przeciętne zatrudnienie w sektorze przedsiębiorstw** zwiększyło się zarówno w odniesieniu do kwietnia 2010 r., jak i do miesiąca poprzedniego;
- ♦ **liczba bezrobotnych** zarejestrowanych w urzędach pracy wzrosła w porównaniu z kwietniem 2010 r., a zmniejszyła się w odniesieniu do miesiąca poprzedniego;
- ♦ **przeciętne miesięczne wynagrodzenie brutto w sektorze przedsiębiorstw** było wyższe zarówno w porównaniu z kwietniem ub. roku, jak i w odniesieniu do marca br.;
- ♦ **ceny skupu** żywca drobiowego, wieprzowego i wołowego, mleka krowiego oraz zbóż podstawowych były wyższe niż przed rokiem;
- ♦ w porównaniu z kwietniem 2010 r. wyższy był **skup** żywca drobiowego, wieprzowego i wołowego, natomiast niższy był skup mleka krowiego oraz zbóż podstawowych;
- ♦ **produkcja sprzedana przemysłu** była wyższa w odniesieniu do kwietnia 2010 r., a zmniejszyła się w porównaniu z miesiącem poprzednim;
- ♦ **produkcja budowlano-montażowa** była wyższa zarówno w odniesieniu do analogicznego miesiąca ub. roku, jak i w stosunku do marca 2011 r.;
- ♦ **liczba oddanych do użytkowania mieszkań** była niższa w porównaniu z kwietniem 2010 r., jak i w odniesieniu do marca br.;
- ♦ **sprzedaż detaliczna towarów** była wyższa w porównaniu z analogicznym miesiącem ub. roku oraz wzrosła w odniesieniu do miesiąca poprzedniego.

W I kwartale 2011 r., w porównaniu z analogicznym okresem ub. roku, odnotowano wzrost wyników finansowych brutto i netto przy jednoczesnym spadku wskaźników rentowności brutto i netto.

UWAGI

Prezentowane w Komunikacie:

- dane o pracujących, zatrudnieniu i wynagrodzeniach oraz o przychodach ze sprzedaży produkcji przemysłu i budownictwa, a także o sprzedaży detalicznej i hurtowej towarów – w ujęciu miesięcznym – dotyczą podmiotów gospodarczych, w których liczba pracujących przekracza 9 osób;
- dane o wynikach finansowych przedsiębiorstw – w ujęciu kwartalnym – dotyczą podmiotów gospodarczych prowadzących księgi rachunkowe (z wyjątkiem rolnictwa, leśnictwa, łowiectwa i rybactwa, działalności finansowej i ubezpieczeniowej), w których liczba pracujących przekracza 49 osób;
- dane o nakładach inwestycyjnych – w ujęciu kwartalnym – dotyczą podmiotów gospodarczych prowadzących księgi rachunkowe, w których liczba pracujących przekracza 49 osób (z wyjątkiem rolnictwa, leśnictwa, łowiectwa i rybactwa, działalności finansowej i ubezpieczeniowej).

Dane w ujęciu wartościowym podano w cenach bieżących. Wskaźniki struktury oraz dynamiki zaprezentowano na podstawie wartości w cenach bieżących, z wyjątkiem przemysłu, dla którego wskaźniki dynamiki podano na podstawie wartości w cenach stałych (średnie ceny bieżące 2005 r.).

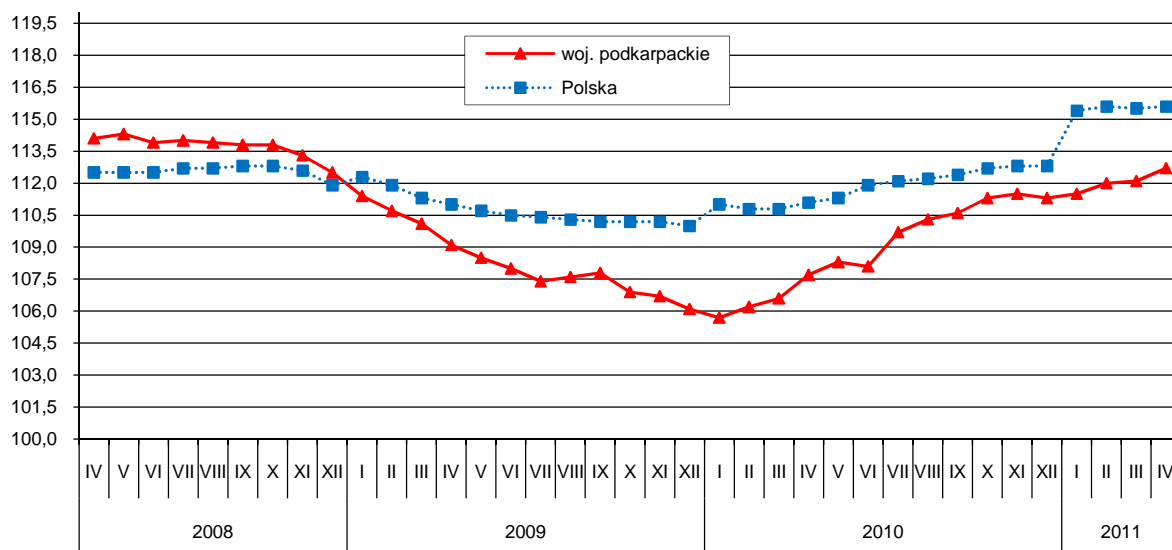
Od 2009 r. dane, prezentowane są w układzie Polskiej Klasyfikacji Działalności (PKD 2007), opracowanej na podstawie Europejskiej Klasyfikacji Działalności Gospodarczej (NACE Rev. 2). Dane te nie są w pełni porównywalne z publikowanymi wcześniej według PKD 2004 (NACE Rev. 1).

Prosimy o podanie źródła przy publikowaniu danych US

RYNEK PRACY

W kwietniu br. **przeciętne zatrudnienie w sektorze przedsiębiorstw** wyniosło 229,8 tys. osób i było o 4,6% wyższe niż w kwietniu 2010 r. (w Polsce wzrosło o 3,9%) i o 0,6% wyższe niż w marcu br. (w kraju o 0,1%).

DYNAMIKA PRZECIĘTNEGO ZATRUDNIENIA W SEKTORZE PRZEDSIĘBIORSTW
(przeciętne miesięczne 2005 = 100)

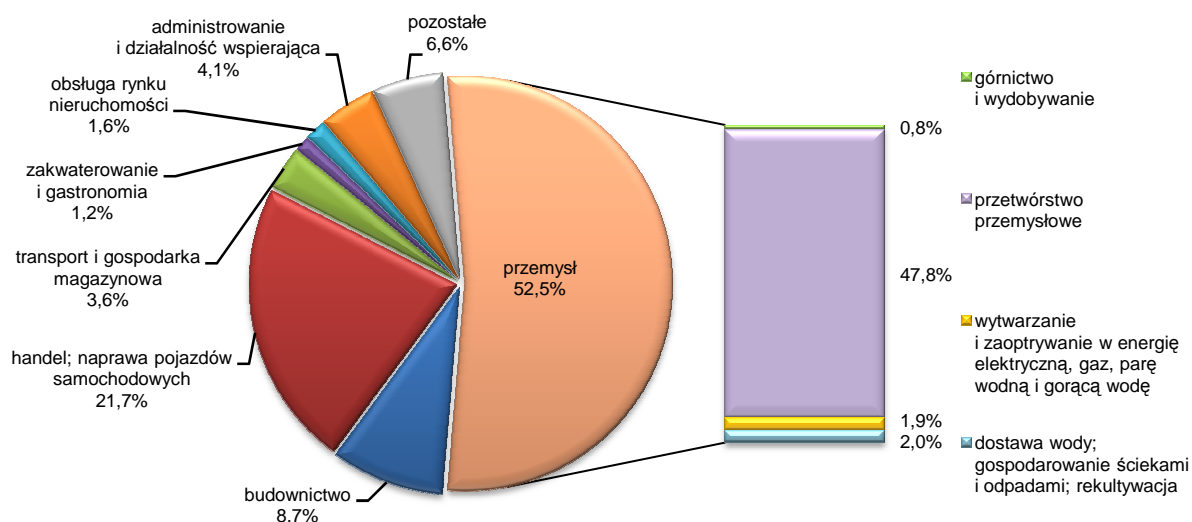


W odniesieniu do kwietnia ub. roku wyższe zatrudnienie odnotowano m.in. w sekcjach: górnictwo i wydobywanie (o 11,0%), budownictwo (o 9,5%), zakwaterowanie i gastronomia (o 7,6%), dostawa wody; gospodarowanie ściekami i odpadami; rekultywacja (o 6,5%). Niższe zatrudnienie wystąpiło w dwóch sekcjach: wytwarzanie i zaopatrywanie w energię elektryczną, gaz, parę wodną i gorącą wodę (o 7,4%) oraz transport i gospodarka magazynowa (o 0,5%).

W przedsiębiorstwach sektora publicznego zatrudnionych było 23,8 tys. osób, tj. o 2,4% mniej niż przed rokiem, a o 0,1% więcej niż w marcu br. W sektorze prywatnym przeciętne zatrudnienie wyniosło 205,9 tys. osób, tj. o 5,5% więcej niż w kwietniu 2010 r. i o 0,6% więcej niż przed miesiącem.

W okresie styczeń-kwiecień br. przeciętne zatrudnienie w sektorze przedsiębiorstw ukształtowało się na poziomie 229,2 tys. osób i było o 5,1% (w kraju o 4,0%) wyższe niż w analogicznym okresie ub. roku. Znacząco wzrosło zatrudnienie m.in. w sekcjach: budownictwo (o 11,7%), górnictwo i wydobywanie oraz zakwaterowanie i gastronomia (o 9,2%). Mniejszy wzrost zatrudnienia wystąpił w dostawie wody; gospodarowaniu ściekami i odpadami; rekultywacji (o 6,6%), obsłudze rynku nieruchomości (o 5,4%) oraz przetwórstwie przemysłowym (o 4,0%). Niższe przeciętne zatrudnienie zanotowano jedynie w wytwarzaniu i zaopatrywaniu w energię elektryczną, gaz, parę wodną i gorącą wodę (o 7,1%) oraz transporcie i gospodarce magazynowej (o 0,2%).

STRUKTURA PRZECIĘTNEGO ZATRUDNIENIA W SEKTORZE PRZEDSIĘBIORSTW WEDŁUG SEKCJI W KWIETNIU 2011 R.



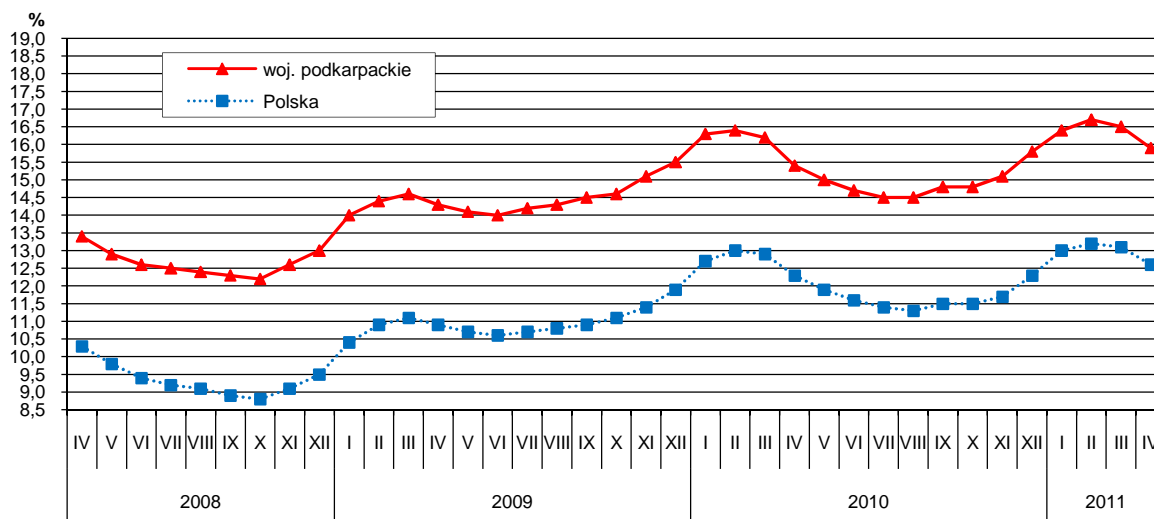
W końcu kwietnia 2011 r. w urzędach pracy województwa podkarpackiego zarejestrowanych było 144681 osób **bezrobotnych**, tj. o 2,4% więcej niż przed rokiem. W porównaniu z marcem 2011 r. liczba bezrobotnych zmalała o 4,7%. Liczba bezrobotnych kobiet wyniosła 75078 i w porównaniu z kwietniem 2010 r. zwiększyła się o 7,7%, a ich udział w ogólnej liczbie bezrobotnych zwiększył się o 2,5 pkt. proc. Mieszkańcy wsi stanowili 61,3% ogólnej liczby bezrobotnych.

Bez prawa do zasiłku pozostawało w końcu kwietnia 124519 osób, a ich udział w ogólnej liczbie bezrobotnych wyniósł 86,1% (przed rokiem – 83,6%).

Bezrobotni zarejestrowani w urzędach pracy w końcu kwietnia 2011 r. stanowili 15,9% (rok wcześniej – 15,7%) cywilnej ludności aktywnej zawodowo. W kraju stopa bezrobocia wyniosła 12,6%, wobec 12,4% przed rokiem.

STOPA BEZROBOCIA REJESTROWANEGO

Stan w końcu miesiąca

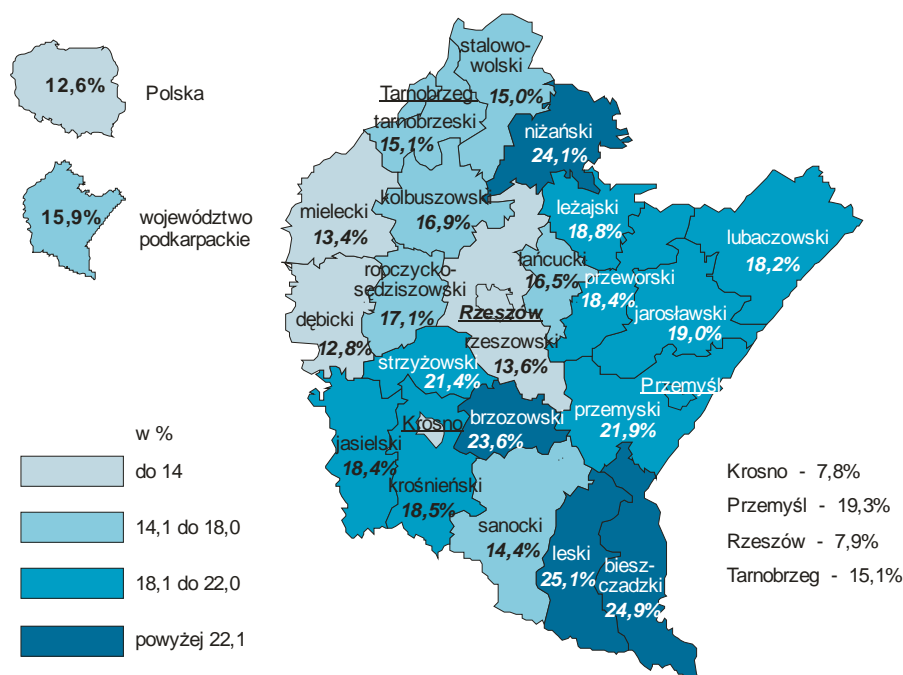


Do osób w szczególnej sytuacji na rynku pracy należą m.in. długotrwale bezrobotni (tzn. pozostający bez pracy łącznie przez okres ponad 12 miesięcy w okresie ostatnich dwóch lat, z wyłączeniem okresów odbywania stażu i przygotowania zawodowego w miejscu pracy), których udział wśród ogółu zarejestrowanych bezrobotnych wyniósł w końcu kwietnia 56,2% i w odniesieniu do analogicznego okresu ub. roku zwiększył się o 4,6 pkt. proc. W porównaniu z końcem kwietnia 2010 r. zwiększył się udział osób bezrobotnych w wieku poniżej 25 lat (z 23,6% do 23,7%) oraz osób powyżej 50 roku życia (z 15,5% do 16,4%). Kwalifikacji zawodowych nie posiadało 25,5% zarejestrowanych bezrobotnych, 4,9% samotnie wychowywało co najmniej jedno dziecko w wieku do 18 lat, a 3,7% stanowili niepełnosprawni.

W kwietniu 2011 r. w urzędach pracy **zarejestrowano** 9991 osób, z których 86,7% powróciło do ewidencji bezrobotnych po raz kolejny. W porównaniu z kwietniem 2010 roku liczba nowo zarejestrowanych bezrobotnych zmniejszyła się o 1364 osoby, tj. o 12,0%. Co czwarty nowo zarejestrowany bezrobotny nie posiadał kwalifikacji zawodowych.

Z ewidencji bezrobotnych wyłączono równocześnie 17069 osób, tj. o 2455 (12,6%) mniej niż rok wcześniej. Największy odsetek wśród wyrejestrowanych bezrobotnych stanowiły osoby, które podjęły pracę – 50,5%, tj. 8622 bezrobotnych. Pracę niesubsydiowaną (w tym sezonową) podjęło 7287 osób, a pracę subsydiowaną 1335 osób, spośród których do prac interwencyjnych skierowano 642 osoby, a 174 do robót publicznych. Spośród pozostałych bezrobotnych wyłączonych z ewidencji 4174 osoby utraciły status bezrobotnego w wyniku niepotwierdzenia gotowości do pracy, 1872 osoby rozpoczęły szkolenie lub staż u pracodawców, 764 dobrowolnie zrezygnowały ze statusu bezrobotnego, a 211 nabyło prawa emerytalne lub rentowe.

STOPA BEZROBOCIA REJESTROWANEGO WEDŁUG POWIATÓW W KOŃCU KWIECIA 2011 R.



W porównaniu z kwietniem 2010 roku najwyższy wzrost stopy bezrobocia w województwie podkarpackim wystąpił w powiatach: przeworskim (o 1,8 pkt. proc.), bieszczadzkim (o 1,7 pkt. proc.) i nizańskim (o 1,5 pkt. proc.), zaś największy spadek wystąpił w powiatach: brzozowskim (o 0,7 pkt. proc.) i leżajskim (o 0,3 pkt. proc.). Najwyższa stopa bezrobocia w końcu kwietnia wystąpiła w powiecie leskim i bieszczadzkim (odpowiednio 25,1% i 24,9%), zaś najniższy jej poziom odnotowano w Krośnie i Rzeszowie (odpowiednio 7,8% i 7,9%).

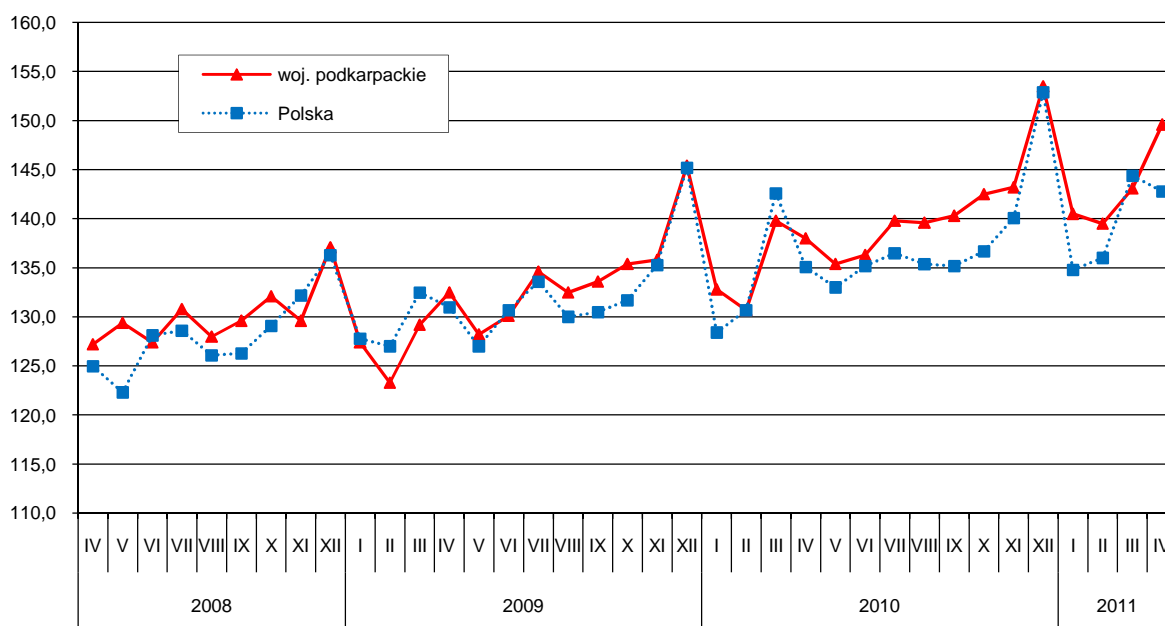
Liczba **wolnych miejsc pracy i miejsc aktywizacji zawodowej** zgłoszonych w kwietniu 2011 r. do urzędów pracy wyniosła 5476, w tym 3358 ofert dotyczyło pracy subsydiowanej. Osobom niepełnosprawnym oferowano 98 miejsc pracy. W końcu kwietnia urzędy pracy dysponowały ofertami pracy dla 2033 osób, co oznacza, że na jedną ofertę pracy przypadało 71 bezrobotnych.

Wydatki Funduszu Pracy wyniosły w kwietniu br. 32,6 mln zł, z których 53,4% przeznaczono na zasiłki dla bezrobotnych.

WYNAGRODZENIA

Przeciętne miesięczne wynagrodzenie brutto w sektorze przedsiębiorstw w kwietniu br. ukształtowało się na poziomie 2968,00 zł i było o 8,5% wyższe niż przed rokiem (w Polsce wyniosło 3597,84 zł i wzrosło o 5,9%), a w porównaniu z marcem br. wzrosło o 4,6% (w kraju obniżyło się o 1,0%).

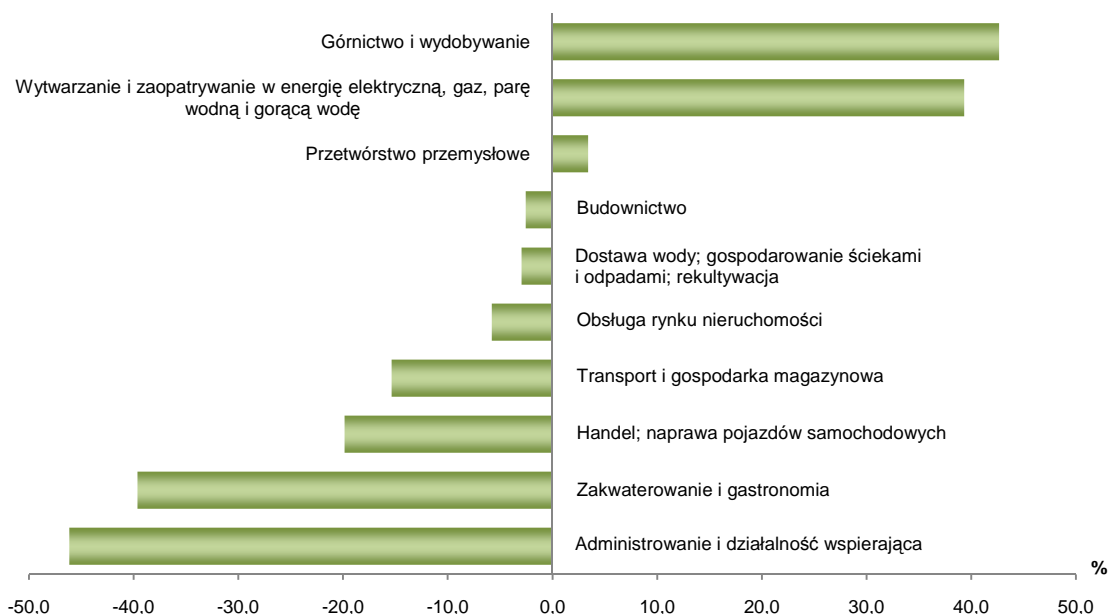
**DYNAMIKA PRZECIĘTNEGO MIESIĘCZNEGO WYNAGRODZENIA BRUTTO
W SEKTORZE PRZEDSIĘBIORSTW**
(przeciętne miesięczne 2005 = 100)



W odniesieniu do kwietnia ub. roku wzrost płac wystąpił niemal we wszystkich sekcjach. Wynagrodzenia wzrosły m.in.: w górnictwie i wydobywaniu (o 12,2%), przetwórstwie przemysłowym

(o 11,0%), transporcie i gospodarce magazynowej (o 8,6%), zakwaterowaniu i gastronomii (o 6,9%) oraz budownictwie (o 6,3%). W sekcji handel; naprawa pojazdów samochodowych (która ma najwyższy udział w zatrudnieniu) odnotowano wzrost płac o 5,8%.

ODCHYLENIA PRZECIĘTNYCH MIESIĘCZNYCH WYNAGRODZEŃ BRUTTO W WYBRANYCH SEKCJACH PKD OD ŚREDNIEJ PŁACY W WOJEWÓDZTWIE W KWIETNIU 2011 R.



W sektorze publicznym przeciętne miesięczne wynagrodzenie brutto w kwietniu br. wyniosło 3273,26 zł i wzrosło zarówno w porównaniu z kwietniem ub. roku (o 8,3%), jak i w odniesieniu do marca br. (o 0,8%). W sektorze prywatnym ukształtowało się na poziomie 2932,66 zł, tj. o 8,6% wyższym niż przed rokiem i o 5,1% wyższym w stosunku do ubiegłego miesiąca.

W okresie styczeń-kwiecień br. przeciętne miesięczne wynagrodzenie brutto w sektorze przedsiębiorstw wyniosło 2845,92 zł i było o 5,9% (w kraju o 4,4%) wyższe niż w tym samym okresie ub. roku. Wzrost wynagrodzeń wystąpił w większości sekcji. Znaczny wzrost płac odnotowano w górnictwie i wydobywaniu (o 13,5%), budownictwie (o 8,7%) oraz transporcie i magazynowaniu (o 8,6%). W handlu; naprawie pojazdów samochodowych płace wzrosły o 6,0%, a w przetwórstwie przemysłowym o 5,8%.

FINANSE PRZEDSIĘBIORSTW

W I kwartale 2011 r., w porównaniu z I kwartałem 2010 r., wzrosły wyniki finansowe brutto i netto w stosunku do poprzedniego roku. Jednocześnie odnotowano spadek wskaźników rentowności przy wzroście wskaźnika poziomu kosztów z całokształtu działalności.

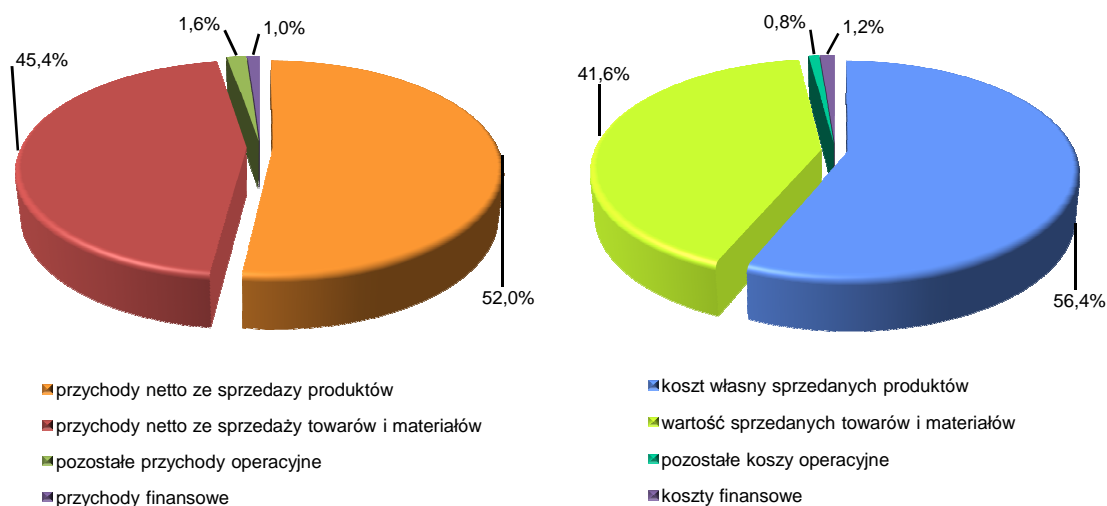
WYNIKI FINANSOWE I PODSTAWOWE RELACJE EKONOMICZNE W I KWARTALE

WYSZCZEGÓLNIENIE	2010	2011
<i>w milionach złotych</i>		
Wynik finansowy na sprzedaży produktów, towarów i materiałów	470,6	587,2
Wynik finansowy na działalności gospodarczej	618,4	696,1
Wynik finansowy brutto	619,5	697,3
Wynik finansowy netto	516,3	586,3
<i>w %</i>		
Wskaźnik poziomu kosztów	94,5	95,5
Wskaźnik rentowności ze sprzedaży	4,4	3,9
Wskaźnik rentowności obrotu brutto	5,5	4,5
Wskaźnik rentowności obrotu netto	4,6	3,8
Wskaźnik płynności I stopnia	24,1	20,4
Wskaźnik płynności II stopnia	98,3	106,2

Przychody z całokształtu działalności badanych podmiotów gospodarczych w I kwartale 2011 r. wyniosły 15484,9 mln zł i były o 38,2% wyższe niż w analogicznym okresie ub. roku, natomiast koszty ich uzyskania wyniosły 14788,8 mln zł i były wyższe o 39,7%.

Poziom sprzedaży eksportowej był o 25,3% wyższy niż w analogicznym okresie ub. roku i wyniósł 3154,0 mln zł. Zarówno w sektorze publicznym jak i w sektorze prywatnym zanotowano wzrost w porównaniu z I kwartałem ub. roku, odpowiednio o 44,8% i o 24,8%. Udział sprzedaży eksportowej w przychodach netto ze sprzedaży produktów, towarów i materiałów obniżył się z 23,4% w I kwartale 2010 r. do 20,9% w I kwartale 2011 r.

STRUKTURA PRZYCHODÓW I KOSZTÓW Z CAŁOKSZTAŁTU DZIAŁALNOŚCI W I KWARTALE 2011 R.



W I kwartale br. koszty ogółem wyniosły 8766,4 mln zł. W strukturze rodzajowej kosztów zużycie materiałów i energii stanowiło 51,9%, wynagrodzenia – 16,7%, usługi obce – 14,4%, podatki

i opłaty – 6,5%, amortyzacja – 4,9%, ubezpieczenia społeczne i inne świadczenia – 3,9% oraz pozostałe koszty – 1,7%.

Wartość aktywów obrotowych w końcu marca br. wyniosła 19418,9 mln zł i była o 17,4% wyższa niż przed rokiem. Wartość zapasów wyniosła 5891,0 mln zł (wzrost o 9,2%), należności krótkoterminowych – 10475,9 mln zł (wzrost o 29,7%), krótkoterminowych rozliczeń międzyokresowych – 558,1 mln zł (wzrost o 27,0%) natomiast inwestycji krótkoterminowych – 2493,9 mln zł (spadek o 5,0%).

Zobowiązania długo- i krótkoterminowe (bez funduszy specjalnych) wyniosły w końcu marca br. 15973,0 mln zł i były wyższe niż przed rokiem (o 11,3%). Wartość zobowiązań krótkoterminowych badanych przedsiębiorstw wyniosła 12210,0 mln zł i była o 12,2% wyższa niż przed rokiem. Wzrost odnotowano w zobowiązaniach z tytułu dostaw i usług – o 25,2% oraz z tytułu podatków, ceł, ubezpieczeń i innych świadczeń – o 17,5%. Natomiast spadek wystąpił w zobowiązaniach z tytułu kredytów bankowych i pożyczek – o 7,6%. Zobowiązania długoterminowe w końcu marca br. wyniosły 3763,0 mln zł (tj. 23,6% zobowiązań ogółem) i były o 8,4% wyższe niż przed rokiem. Odnotowano również nieznaczny wzrost zobowiązań z tytułu kredytów i pożyczek (o 0,6%).

CENY

Ceny produktów rolnych¹

W kwietniu br. średnia cena skupu 1 kg żywca wołowego wyniosła – 4,95 zł, wieprzowego wyniosła 4,50 zł, a drobiowego – 4,54 zł. W porównaniu z cenami uzyskanymi w marcu br. wzrosła cena skupu żywca drobiowego (o 16,1%), żywca wieprzowego (o 11,1%) i żywca wołowego (o 2,5%). W odniesieniu do kwietnia 2010 r. wzrosła cena skupu żywca drobiowego (o 57,6%), wieprzowego (o 29,7%) i wołowego (o 7,1%).

Średnia cena skupu 1 litra mleka krowiego w kwietniu br. wyniosła 1,07 zł i w porównaniu z ceną uzyskaną w poprzednim miesiącu wzrosła o 1,9%, a w odniesieniu do kwietnia ub. roku była wyższa o 18,9%.

Za 1 dt zbóż podstawowych (łącznie z paszowymi, bez ziarna siewnego) w kwietniu br. płacono w skupie średnio 88,50 zł, tj. o 4,1% więcej niż w marcu br. i o 104,3% więcej niż przed rokiem.

Cena 1 dt pszenicy w skupie wyniosła średnio 89,76 zł, tj. o 3,7% więcej niż w marcu br. i o 100,7% więcej niż przed rokiem. Wolnorynkowa cena 1 dt pszenicy w kwietniu br. wyniosła średnio 115,17 zł i była o 3,6% wyższa niż w marcu br. i o 99,7% wyższa niż w kwietniu ub. roku.

¹ Ceny skupu produktów rolnych podano bez podatku VAT.

Za 1 dt żyta w skupie płacono średnio 74,56 zł, tj. o 17,4% więcej niż w marcu br. i o 156,7% więcej niż w kwietniu ub. roku. Wolnorynkowa cena 1 dt żyta w kwietniu br. wyniosła średnio 90,00 zł i była o 8,4% wyższa niż w miesiącu poprzednim i o 109,3% wyższa niż przed rokiem.

Targowiskowa cena prosięcia na chów w kwietniu br. wyniosła średnio 116,25 zł i była o 17,7% wyższa niż w marcu br., a o 22,8% niższa niż w analogicznym okresie ub. roku.

ROLNICTWO

W kwietniu br. skup żywca rzeźnego w wadze żywej od producentów mających siedzibę na terenie województwa podkarpackiego wyniósł 4966 ton, tj. o 280 ton (o 5,3%) mniej niż w kwietniu 2010 r. Większy był skup zarówno żywca wołowego (o 12,9%), wieprzowego (o 8,8%) jak i drobiowego (o 0,1%).

W porównaniu z marcem br. skup żywca rzeźnego w wadze żywej zmniejszył się o 1350 ton, tj. o 21,4%. Mniej skupiono żywca drobiowego (o 28,2%), wołowego (o 24,8%) i wieprzowego (o 8,6%).

W okresie styczeń-kwiecień br. skup żywca rzeźnego wyniósł 20704 tony, tj. o 6,8% mniej niż w analogicznym okresie ub. roku. Skup żywca drobiowego wyniósł 11095 ton, wieprzowego – 7613 ton i wołowego – 1657 ton. W porównaniu z analogicznym okresem ub. roku zmniejszył się skup żywca wieprzowego (o 7,8%), wołowego (o 6,1%) i drobiowego (o 5,5%).

W kwietniu br. skupiono 6,9 mln litrów mleka krowiego, tj. o 11,1% mniej niż przed rokiem, a o 14,7% więcej niż w marcu br.

Skup zbóż podstawowych (łącznie z paszowymi bez ziarna siewnego) w okresie od lipca 2010 do kwietnia 2011 r. według danych meldunkowych² wyniósł 52579 ton i był o 47,5% niższy niż w analogicznym okresie ub. roku, pszenicy skupiono 44263 tony (o 46,5% mniej), a żyta 3187 ton (o 69,2% mniej niż przed rokiem).

Zbóż podstawowych (łącznie z paszowymi bez ziarna siewnego) w kwietniu br. skupiono 2258 ton, tj. o 74,2% mniej niż przed rokiem i o 18,9% mniej niż w marcu br. Skupiono 2133 tony pszenicy, tj. o 73,2% mniej niż przed rokiem i o 16,8% mniej niż w marcu br. Skupiono także 41 ton żyta, tj. o 68,5% mniej niż przed rokiem i o 60,1% mniej niż przed miesiącem.

PRZEMYSŁ

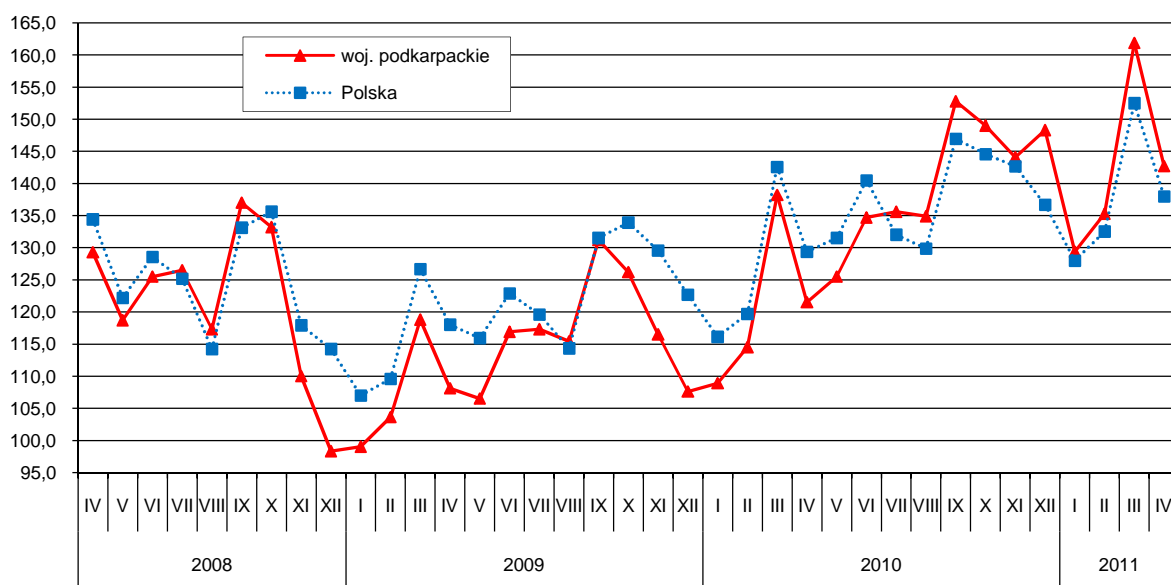
Produkcja sprzedana przemysłu w kwietniu br. była o 17,4% (w Polsce o 6,6%) wyższa niż przed rokiem. W przetwórstwie przemysłowym (którego udział w produkcji sprzedanej przemysłu

² Bez skupu zrealizowanego przez osoby fizyczne.

stanowi 94,0%) zwiększyła się o 21,0%. Niewielki wzrost odnotowano również w dostawie wody; gospodarowaniu ściekami i odpadami; rekultywacji – o 1,3%. W ujęciu rocznym spadek sprzedaży wystąpił w wytwarzaniu i zaopatrywaniu w energię elektryczną, gaz, parę wodną i gorącą wodę (o 41,0%) oraz górnictwie i wydobywaniu (o 28,9%). W odniesieniu do marca br. produkcja sprzedana przemysłu zmniejszyła się o 11,9% (w kraju o 9,4%).

DYNAMIKA PRODUKCJI SPRZEDANEJ PRZEMYSŁU

(przeciętna miesięczna 2005 = 100; ceny stałe)



W kwietniu br. wzrost produkcji sprzedanej, w porównaniu z analogicznym miesiącem ub. roku, odnotowano w 22 działach przemysłu (spośród 29 badanych), w tym w 13 działach wzrost wyniósł powyżej 20%. W znacznym stopniu zwiększyła się produkcja m.in. w działach:

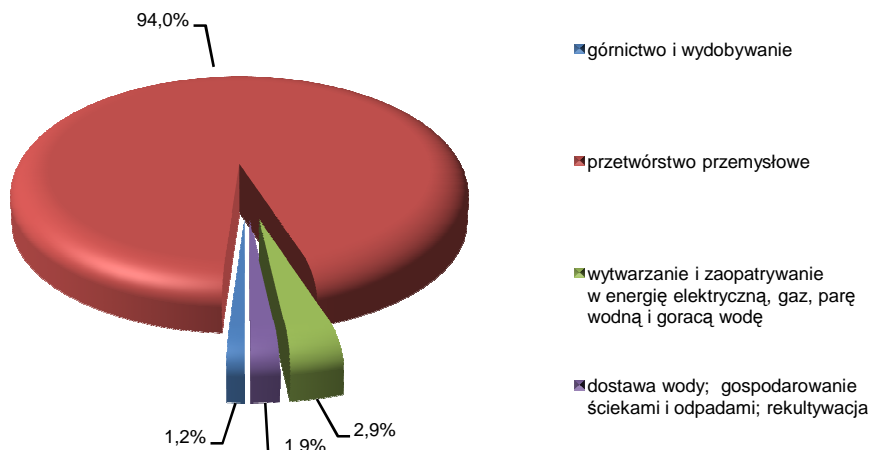
- produkcja urządzeń elektrycznych – o 85,6%,
- produkcja mebli – o 68,5%,
- naprawa, konserwacja i instalowanie maszyn – o 38,4%,
- produkcja pojazdów samochodowych, przyczep i naczep – o 35,5%,
- produkcja metali – o 33,5%.

W okresie styczeń-kwiecień br. produkcja sprzedana przemysłu była o 17,1% (w kraju o 8,1%) wyższa niż w analogicznym okresie ub. roku, przy czym w przetwórstwie przemysłowym odnotowano wzrost o 20,8%. W pozostałych sekcjach wystąpił spadek produkcji – największy w wytwarzaniu i zaopatrywaniu w energię elektryczną, gaz, parę wodną i gorącą wodę (o 41,3%). Wzrost produkcji wystąpił w 23 działach przemysłu. Biorąc pod uwagę działy o znaczącym udziale, najbardziej zwiększyła się m.in. produkcja:

- pojazdów samochodowych, przyczep i naczep – o 38,7%,
- wyrobów z metali – o 32,3%,
- chemikaliów i wyrobów chemicznych – o 24,7%,
- wyrobów z gumy i tworzyw sztucznych – o 7,6%.

Wydajność pracy, mierzona produkcją sprzedaną na jednego zatrudnionego, była wyższa w kwietniu br. o 13,4%, a w okresie styczeń-kwiecień br. o 13,0% w porównaniu z analogicznymi okresami ub. roku, przy wyższym przeciętnym zatrudnieniu odpowiednio o 3,5% i o 3,7% oraz wyższych płacach o 10,1 % i o 5,6%.

**PRODUKCJA SPRZEDANA PRZEMYSŁU WEDŁUG SEKCJI
W KWIETNIU 2011 R.**



BUDOWNICTWO

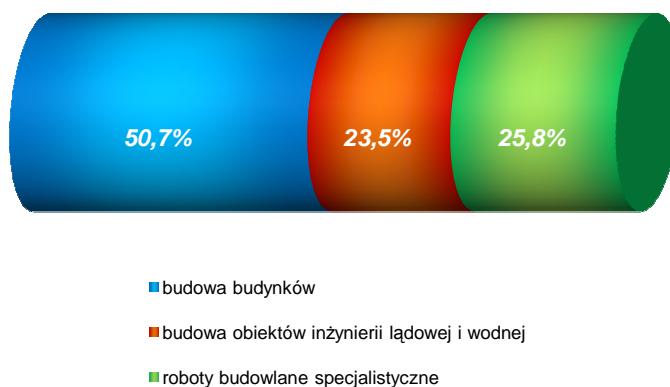
Przedsiębiorstwa budowlane w kwietniu br. osiągnęły przychody ze sprzedaży wyrobów i usług o 13,4% wyższe niż w kwietniu ub. roku, a o 6,7% niższe w porównaniu z marcem br. W okresie styczeń-kwiecień br. produkcja sprzedana budownictwa była o 27,2% wyższa w porównaniu z uzyskaną w analogicznym okresie ub. roku.

Produkcja budowlano-montażowa (stanowiąca 66,6% przychodów ogółem budownictwa) zrealizowana w kwietniu br. była o 19,5% wyższa od uzyskanej w kwietniu ub. roku.

Wzrost sprzedaży wystąpił w firmach, których główną działal-

nością jest wznoszenie budynków (o 51,7%) oraz zajmujących się robotami budowlanymi specjalistycznymi (o 50,7%). Spadek odnotowano w przedsiębiorstwach budujących obiekty inżynierii lądowej i wodnej (o 29,1%).

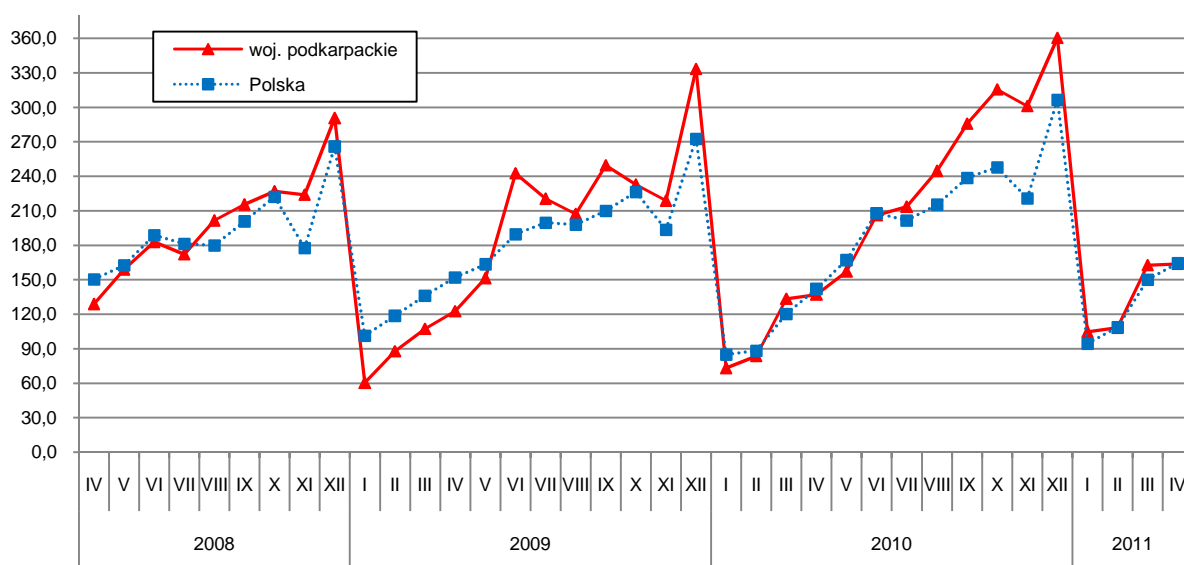
**STRUKTURA PRODUKCJI BUDOWLANO-MONTAŻOWEJ
WEDŁUG DZIAŁÓW W KWIETNIU 2011 R.**



W porównaniu z marcem br. sprzedaż produkcji budowlano-montażowej wzrosła o 0,7%. Wzrost sprzedaży odnotowały jednostki zajmujące się wznoszeniem budynków – o 4,2% oraz budową obiektów inżynierii lądowej i wodnej – o 0,4%. Natomiast spadek sprzedaży wystąpił w jednostkach wykonujących roboty budowlane specjalistyczne – o 5,2%.

W okresie czterech miesięcy br. produkcja budowlano-montażowa była o 27,6% wyższa w porównaniu z analogicznym okresem ub. roku. Wzrost produkcji zanotowano w przedsiębiorstwach wykonujących roboty budowlane specjalistyczne (o 72,3%) oraz zajmujących się budową budynków (o 55,2%). Natomiast w jednostkach budujących obiekty inżynierii lądowej i wodnej wystąpił spadek sprzedaży (o 27,6%).

DYNAMIKA PRODUKCJI BUDOWLANO-MONTAŻOWEJ
(przeciętna miesięczna 2005 = 100)



BUDOWNICTWO MIESZKANIOWE

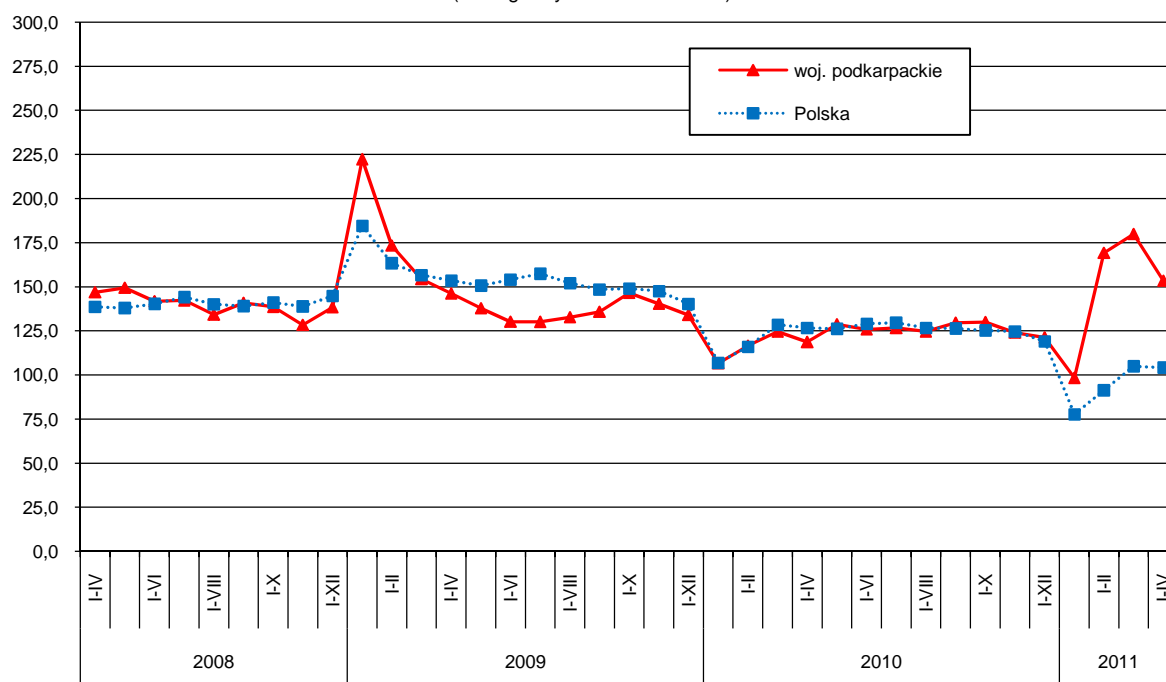
Według wstępnych danych w okresie styczeń-kwiecień br. oddano do użytkowania 1862 mieszkania, tj. o 421 mieszkań więcej niż w analogicznym okresie ub. roku. W budownictwie indywidualnym przekazano do użytkowania 1251 mieszkań (o 154 więcej), spółdzielczym – 85 (o 132 mniej), na sprzedaż lub wynajem – 450 (o 349 więcej).

W kwietniu br. przekazano do użytkowania 294 mieszkania (o 62 mniej niż w kwietniu ub. roku). Liczba nowo oddanych mieszkań zmniejszyła się o 220 w relacji do miesiąca poprzedniego.

Przeciętna powierzchnia użytkowa 1 mieszkania przekazanego do użytkowania w okresie styczeń-kwiecień br. wyniosła 113,7 m², w tym w budownictwie indywidualnym – 142,4 m², spółdzielczym – 52,7 m², na sprzedaż lub wynajem – 55,7 m².

DYNAMIKA MIESZKAŃ ODDANYCH DO UŻYTKOWANIA

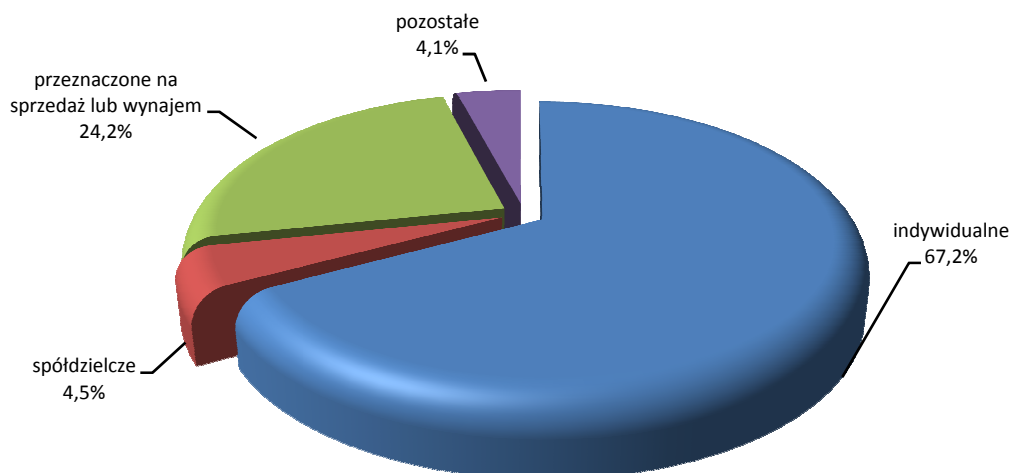
(analogiczny okres 2005 = 100)



W okresie styczeń-kwiecień br. **rozpoczęto budowę** 2422 mieszkań (w analogicznym okresie 2010 r. – 2311), w tym w budownictwie indywidualnym – 2055, spółdzielczym – 88, na sprzedaż lub wynajem – 279. W okresie tym **wydano pozwolenia** na budowę 2701 mieszkań (w analogicznym okresie ub. roku – 2726), w tym w budownictwie indywidualnym – 2324.

Od początku roku najwięcej mieszkań oddano do użytkowania w Rzeszowie oraz powiecie rzeszowskim, łącznie 787 mieszkań, tj. 42,3% ogółu. Najmniej mieszkań przekazano w powiatach: bieszczadzkim – 7 oraz w Krośnie – 20.

STRUKTURA MIESZKAŃ ODDANYCH DO UŻYTKOWANIA WEDŁUG FORM BUDOWNICTWA W OKRESIE STYCZEŃ-KWIECIEŃ 2011 R.



HANDEL

Sprzedaż detaliczna zrealizowana przez przedsiębiorstwa handlowe i niehandlowe w kwietniu br. była o 12,7% wyższa niż przed rokiem i o 5,5% wyższa w porównaniu z marcem br. Udział sprzedaży zrealizowanej przez jednostki handlowe w ogólnej wartości sprzedaży detalicznej wyniósł 88,1% (przed rokiem – 89,6%).

W okresie styczeń-kwiecień br. sprzedaż detaliczna była o 10,9% wyższa niż przed rokiem. Najwyższy wzrost sprzedaży odnotowano w przedsiębiorstwach zajmujących się sprzedażą włókna, odzieży, obuwia – o 59,9%, prasy, książek, pozostałą sprzedażą w wyspecjalizowanych sklepach – o 58,7% oraz mebli, rtv, agd – o 32,4%. Znaczący spadek wystąpił w jednostkach zajmujących się pozostałą sprzedażą detaliczną w niewyspecjalizowanych sklepach – o 30,8%, a mniejszy w sprzedaży paliw stałych, ciekłych i gazowych – o 6,6% oraz pojazdów samochodowych, motocykli, części – o 2,8%.

Sprzedaż hurtowa w przedsiębiorstwach handlowych w kwietniu br. była o 24,9% wyższa niż przed rokiem, przy czym w przedsiębiorstwach handlu hurtowego zwiększyła się o 26,3%. W kwietniu br. sprzedaż hurtowa w przedsiębiorstwach handlowych, w porównaniu z poprzednim miesiącem, była o 7,1% niższa, w przedsiębiorstwach handlu hurtowego zmniejszyła się o 8,4%.

W okresie czterech miesięcy br. sprzedaż hurtowa w przedsiębiorstwach handlowych, w porównaniu z analogicznym okresem ub. roku, była o 29,1% wyższa, w tym w przedsiębiorstwach handlu hurtowego – o 32,4%.

WYBRANE DANE O WOJEWÓDZTWIE PODKARPACKIM

WYSZCZEGÓLNIENIE A – 2010 r. B – 2011 r.		I	II	III	IV	V	VI	VII	VIII	IX	X	XI	XII	I-XII
Ludność ^a (w tys. osób)	A	x	x	2102,3	x	x	2102,7	x	x	2103,6	x	x	2103,5	2103,5
	B	x	x	.	x									
Bezrobotni zarejestrowani ^a (w tys. osób)	A	150,9	152,2	149,5	141,3	137,1	133,6	131,9	131,6	131,6	132,1	135,6	142,3	142,3
	B	150,5	153,2	151,8	144,7									
Stopa bezrobocia ^{ab} (w %)	A	16,7	16,8	16,5	15,7	15,3	15,0	14,8	14,8	14,8	14,8	15,1	15,8	15,8
	B	16,4	16,7	16,5	15,9									
Oferty pracy (w ciągu okresu) ^c	A	2722	4358	6824	6983	4796	5283	5054	4969	5669	5288	3191	2344	57481
	B	2332	2420	2406	2033									
Liczba bezrobotnych na 1 ofertę pracy ^{ac}	A	114	80	53	65	80	70	70	52	56	70	96	148	148
	B	113	103	63	71									
Przeciętne zatrudnienie w sektorze przedsiębiorstw ^d (w tys. osób)	A	215,5	216,5	217,4	219,6	220,9	222,4	223,6	224,8	225,6	226,9	227,3	227,0	225,2
	B	227,4	228,3	228,5	229,8									
poprzedni miesiąc = 100	A	99,6	100,4	100,4	101,0	100,6	100,7	100,6	100,5	100,3	100,6	100,2	99,9	x
	B	100,2	100,4	100,1	100,6									
analogiczny okres poprzedniego roku = 100	A	94,9	95,9	96,9	98,8	99,9	100,9	106,3	102,5	102,6	104,2	104,5	105,0	102,6
	B	105,5	105,5	105,1	104,6									
Przeciętne wynagrodzenia miesięczne brutto w sektorze przedsiębiorstw ^d (w zł)	A	2633,67	2591,32	2773,35	2736,20	2685,98	2702,70	2771,80	2769,63	2781,83	2825,87	2840,23	3044,34	2777,74
	B	2785,78	2767,34	2838,62	2968,00									
poprzedni miesiąc = 100	A	91,3	98,4	107,0	98,7	98,2	100,6	102,6	99,9	100,4	101,6	100,5	107,2	x
	B	91,5	99,3	102,6	104,6									
analogiczny okres poprzedniego roku = 100	A	104,2	106,0	108,2	104,2	105,7	104,7	105,5	105,4	105,0	105,2	105,4	105,5	105,4
	B	105,8	106,8	102,4	108,5									
Mieszkania oddane do użytkowania (od początku roku)	A	427	726	1085	1441	1893	2196	2561	2940	3410	3827	4325	4944	4944
	B	394	1054	1568	1862									
analogiczny okres poprzedniego roku = 100	A	47,9	67,2	80,7	81,2	93,3	96,7	97,4	93,9	95,5	88,7	87,9	90,9	90,9
	B	92,3	145,2	144,5	129,2									
Nakłady inwestycyjne ^e (od początku roku, ceny bieżące w mln zł)	A	x	x	.	x	x	837,6	x	x	1592,5	x	x	1916,7	1916,7
	B	x	x	.	x									
analogiczny okres poprzedniego roku = 100	A	x	x	.	x	x	101,2	x	x	120,6	x	x	101,5	101,5
	B	x	x	.	x									
Produkcja sprzedana przemysłu ^d (w cenach stałych): poprzedni miesiąc = 100	A	101,2	105,2	120,6	87,9	103,3	107,4	100,7	99,5	113,3	97,5	96,7	102,9	x
	B	87,3	104,6	119,7*	88,1									
analogiczny okres poprzedniego roku = 100	A	110,0	110,6	116,3	112,4	117,9	115,2	115,6	116,9	116,5	118,0	123,7	137,9	118,8
	B	118,9	118,2	117,2*	117,4									

^a Stan w końcu okresu. ^b Udział zarejestrowanych bezrobotnych w cywilnej ludności aktywnej zawodowo. ^c W 2010 r. wolne miejsca pracy i miejsca aktywizacji zawodowej. ^d W przedsiębiorstwach z większą od 9 liczbą pracujących. ^e W przedsiębiorstwach z większą od 49 liczbą pracujących.

* — oznacza, że dane zostały zmienione w stosunku do już opublikowanych.

WYBRANE DANE O WOJEWÓDZTWIE PODKARPACKIM (dok.)

WYSZCZEGÓLNIENIE A – 2010 r. B – 2011 r.		I	II	III	IV	V	VI	VII	VIII	IX	X	XI	XII	I-XII
Produkcja budowlano-montażowa ^a (w cenach bieżących):														
poprzedni miesiąc = 100	A	21,9	114,4	159,7	102,7	114,6	131,3	103,5	114,6	116,8	110,4	95,4	119,7	x
	B	29,0	103,4	150,4	100,7									
analogiczny okres poprzedniego roku = 100	A	121,1	95,2	124,3	111,8	103,7	85,0	96,8	118,1	114,6	135,6	137,6	108,1	114,2
	B	143,1	129,4	121,9	119,5									
Sprzedaż detaliczna towarów ^a (w cenach bieżących):														
poprzedni miesiąc = 100	A	74,2	92,9	127,9	101,5	101,0	104,4	107,4	101,7	98,2	107,0	92,1	112,7	x
	B	71,5	101,3	117,7	105,5									
analogiczny okres poprzedniego roku = 100	A	93,5	90,0	95,3	91,1	95,5	95,1	98,0	102,2	99,0	108,2	112,9	112,3	102,6
	B	108,2	117,9	108,5	112,7									
Wskaźnik cen towarów i usług konsumpcyjnych ^b :														
analogiczny okres poprzedniego roku = 100	A	x	x	103,3	x	x	102,6	x	x	102,9	x	x	103,8	103,2.
	B	x	x	.	x									
Wskaźnik cen skupu ^c ziarna zbóż:														
poprzedni miesiąc = 100	A	104,3	103,0	93,5	99,3	103,9	106,5	103,2	118,4	110,8	100,6	101,6	109,7	x
	B	113,9	105,2	97,6	104,1									
analogiczny okres poprzedniego roku = 100	A	101,0	102,4	96,6	100,2	105,6	105,7	108,9	139,2	158,1	154,8	153,2	167,3	121,7
	B	182,7	186,7	194,8	204,3									
Wskaźnik cen skupu ^c żywca rzeźnego wołowego:														
poprzedni miesiąc = 100	A	106,3	101,9	105,6	102,0	101,3	92,1	97,7	95,2	104,0	96,4	103,0	103,1	x
	B	102,1	111,3	99,8	102,5									
analogiczny okres poprzedniego roku = 100	A	109,1	100,9	107,1	110,8	110,4	100,5	104,0	101,3	100,5	104,1	107,5	107,6	103,9
	B	103,3	112,8	106,6	107,1									
Wskaźnik cen skupu ^c żywca rzeźnego wieprzowego:														
poprzedni miesiąc = 100	A	95,2	93,3	101,7	98,0	102,0	113,0	101,8	104,4	97,6	91,3	98,7	102,9	x
	B	97,1	101,9	106,3	111,1									
analogiczny okres poprzedniego roku = 100	A	83,8	80,0	74,7	72,3	74,4	81,3	82,2	86,6	87,6	89,8	91,0	98,2	84,5
	B	100,3	109,5	114,4	129,7									
Wskaźnik rentowności obrotu w przedsiębiorstwach ^d (od początku roku)														
brutto ^e (w %)	A	x	x	5,5	x	x	5,0	x	x	4,6	x	x	4,6	4,6
	B	x	x	4,5	x									
netto ^f (w %)	A	x	x	4,6	x	x	4,2	x	x	3,9	x	x	4,0	4,0
	B	x	x	3,8	x									
Podmioty gospodarki narodowej ^g	A	145196	145559	146471	147322	148244	148909	149664	150367	150995	151613	152168	152618	152618
	B	152398	152558	152893	151026									
w tym spółki handlowe	A	7026	7053	7106	7149	7179	7204	7238	7366	7316	7482	7379	7452	7452
	B	7500	7533	7562	7586									
w tym z udziałem kapitału zagranicznego	A	914	917	928	933	935	939	945	950	957	961	972	974	974
	B	980	984	988	989									

^a W przedsiębiorstwach z większą od 9 liczbą pracujących. ^b W kwartale. ^c Ceny skupu bez VAT. ^d Z większą od 49 liczbą pracujących. ^e Relacja wyniku finansowego brutto do przychodów z całokształtu działalności. ^f Relacja wyniku finansowego netto do przychodów z całokształtu działalności. ^g W rejestrze REGON, bez rolników indywidualnych; stan w końcu okresu.