



URZĄD STATYSTYCZNY
W RZESZOWIE

Wyniki wstępne

Data opracowania 28.07.2011 r.



ul. Jana III Sobieskiego 10, 35-959 Rzeszów
e-mail: SekretariatUSRze@stat.gov.pl; tel.: (17) 85 352 10, 85 352 19; Internet: <http://www.stat.gov.pl/rzesz>

KOMUNIKAT
O SYTUACJI SPOŁECZNO-GOSPODARCZEJ
WOJEWÓDZTWA PODKARPACKIEGO

Czerwiec 2011

Nr 6

W czerwcu 2011 r. sytuację w województwie charakteryzowały następujące tendencje:

- ♦ **przeciętne zatrudnienie w sektorze przedsiębiorstw** zwiększyło się zarówno w odniesieniu do czerwca 2010 r., jak i do miesiąca poprzedniego;
- ♦ **liczba zarejestrowanych bezrobotnych** w urzędach pracy w końcu czerwca br. była wyższa w porównaniu z analogicznym miesiącem ub. roku, a niższa w odniesieniu do miesiąca poprzedniego;
- ♦ **przeciętne miesięczne wynagrodzenie brutto w sektorze przedsiębiorstw** było wyższe zarówno w porównaniu z czerwcem ub. roku, jak i w stosunku do ubiegłego miesiąca;
- ♦ **ceny skupu** żywca drobiowego, wieprzowego i wołowego, mleka krowiego oraz zbóż podstawowych były wyższe niż przed rokiem;
- ♦ w porównaniu z czerwcem 2010 r. niższy był **skup** żywca drobiowego, wieprzowego i wołowego, mleka krowiego oraz zbóż podstawowych;
- ♦ **produkcja sprzedana przemysłu** była wyższa w odniesieniu do czerwca 2010 r., jak i w porównaniu z miesiącem poprzednim;
- ♦ **produkcja budowlano-montażowa** była wyższa zarówno w odniesieniu do analogicznego miesiąca ub. roku, jak i w stosunku do maja 2011 r.;
- ♦ **liczba oddanych do użytkowania mieszkań** była wyższa w porównaniu z czerwcem 2010 r., natomiast zmniejszyła w odniesieniu do maja br.;
- ♦ **sprzedaż detaliczna towarów** utrzymała się na poziomie miesiąca poprzedniego, a była wyższa w porównaniu z analogicznym miesiącem ub. roku.

UWAGI

Prezentowane w Komunikacie:

- dane o pracujących, zatrudnieniu i wynagrodzeniach oraz o przychodach ze sprzedaży produkcji przemysłu i budownictwa, a także o sprzedaży detalicznej i hurtowej towarów – w ujęciu miesięcznym – dotyczą podmiotów gospodarczych, w których liczba pracujących przekracza 9 osób;
- dane o wynikach finansowych przedsiębiorstw – w ujęciu kwartalnym – dotyczą podmiotów gospodarczych prowadzących księgi rachunkowe (z wyjątkiem rolnictwa, leśnictwa, łowiectwa i rybactwa, działalności finansowej i ubezpieczeniowej), w których liczba pracujących przekracza 49 osób;
- dane o nakładach inwestycyjnych – w ujęciu kwartalnym – dotyczą podmiotów gospodarczych prowadzących księgi rachunkowe, w których liczba pracujących przekracza 49 osób (z wyjątkiem rolnictwa, leśnictwa, łowiectwa i rybactwa, działalności finansowej i ubezpieczeniowej).

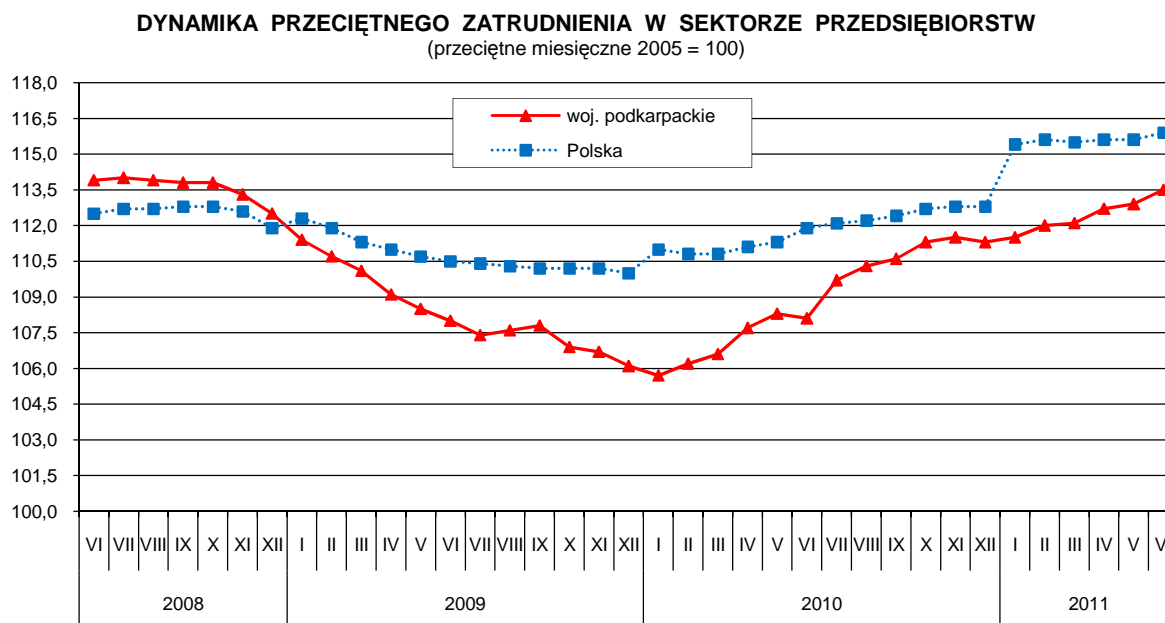
Dane w ujęciu wartościowym podano w cenach bieżących. Wskaźniki struktury oraz dynamiki zaprezentowano na podstawie wartości w cenach bieżących, z wyjątkiem przemysłu, dla którego wskaźniki dynamiki podano na podstawie wartości w cenach stałych (średnie ceny bieżące 2005 r.).

Od 2009 r. dane, prezentowane są w układzie Polskiej Klasyfikacji Działalności (PKD 2007), opracowanej na podstawie Europejskiej Klasyfikacji Działalności Gospodarczej (NACE Rev. 2). Dane te nie są w pełni porównywalne z publikowanymi wcześniej według PKD 2004 (NACE Rev. 1).

Prosimy o podanie źródła przy publikowaniu danych US

RYNEK PRACY

W czerwcu br. **przeciętne zatrudnienie w sektorze przedsiębiorstw** wyniosło 231,5 tys. osób i było o 4,1% wyższe niż w czerwcu 2010 r. (w Polsce wzrosło o 3,6%) i o 0,5% wyższe niż w maju br. (w kraju wyższe o 0,2%).

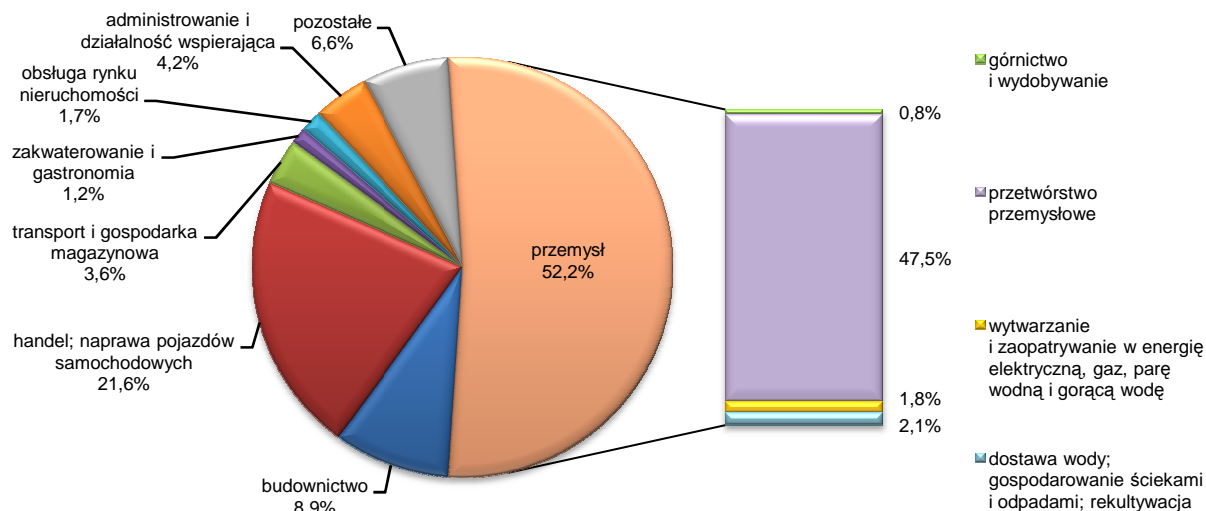


W odniesieniu do czerwca ub. roku wyższe zatrudnienie odnotowano m.in. w sekcjach: transport i gospodarka magazynowa oraz zakwaterowanie i gastronomia (o 8,6%), górnictwo i wydobywanie (o 8,0%), budownictwo (o 7,4%), dostawa wody; gospodarowanie ściekami i odpadami; rekultywacja (o 6,7%). Niższe zatrudnienie wystąpiło jedynie w sekcji wytwarzanie i zaopatrywanie w energię elektryczną, gaz, parę wodną i gorącą wodę (o 7,4%).

W przedsiębiorstwach sektora publicznego zatrudnionych było 24,2 tys. osób, tj. o 0,9 % mniej niż przed rokiem, a o 1,5% więcej niż w poprzednim miesiącu. W sektorze prywatnym przeciętne zatrudnienie wyniosło 207,3 tys. osób, tj. o 4,7 % więcej niż w czerwcu 2010 r. i o 0,4% więcej niż w maju br.

W I półroczu br. przeciętne zatrudnienie w sektorze przedsiębiorstw ukształtowało się na poziomie 230,7 tys. osób i było o 4,7% (w kraju o 3,8%) wyższe niż w analogicznym okresie ub. roku. Znacząco wzrosło zatrudnienie m.in. w sekcjach: budownictwo (o 10,4%), zakwaterowanie i gastronomia (o 9,7%) oraz dostawa wody; gospodarowanie ściekami i odpadami; rekultywacja (o 6,8%). Mniejszy wzrost zatrudnienia wystąpił w górnictwie i wydobywaniu (o 6,4%), obsłudze rynku nieruchomości (o 4,5%), przetwórstwie przemysłowym (o 3,5%), transporcie i gospodarce magazynowej (o 3,1%) oraz handlu; naprawie pojazdów samochodowych (o 1,4%). Niższe przeciętne zatrudnienie zanotowano w wytwarzaniu i zaopatrywaniu w energię elektryczną, gaz, parę wodną i gorącą wodę (o 7,3%).

STRUKTURA PRZECIĘTNEGO ZATRUDNIENIA W SEKTORZE PRZEDSIĘBIORSTW WEDŁUG SEKCJI W CZERWCU 2011 R.

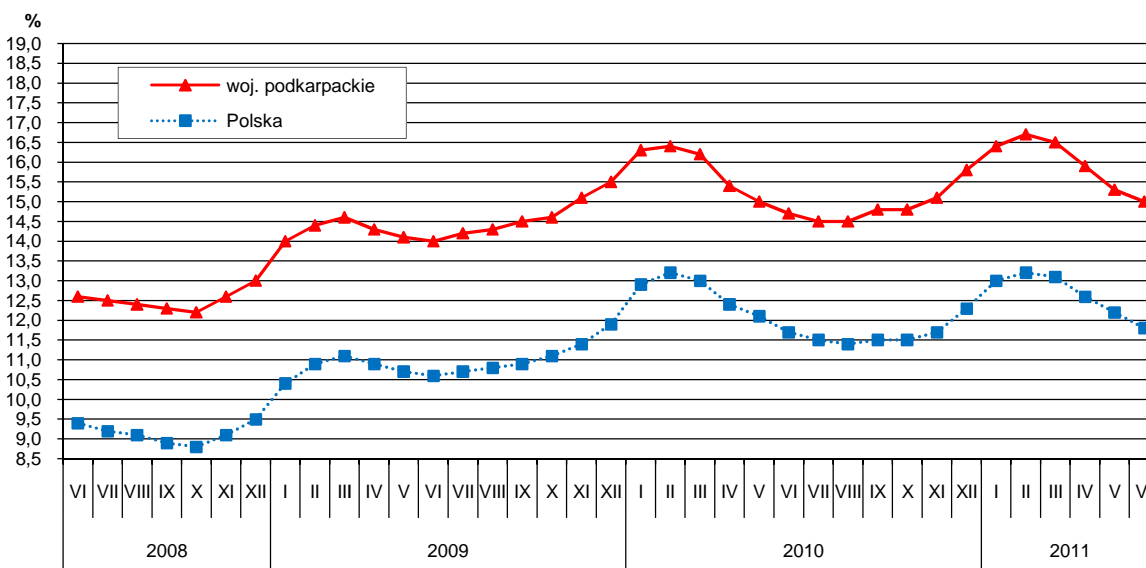


W końcu czerwca 2011 r. w urzędach pracy województwa podkarpackiego zarejestrowanych było 135667 osób **bezrobotnych**, tj. o 1,6% więcej niż przed rokiem. W porównaniu z majem 2011 r. liczba bezrobotnych zmalała o 2,2%. Liczba bezrobotnych kobiet wyniosła 72753 i w porównaniu z czerwcem 2010 r. zwiększyła się o 6,7%, a ich udział w ogólnej liczbie bezrobotnych zwiększył się o 2,6 pkt. proc. Mieszkańcy wsi stanowili 61,2% ogólnej liczby bezrobotnych.

Bez prawa do zasiłku pozostawało w końcu czerwca 116952 osoby, a ich udział w ogólnej liczbie bezrobotnych wyniósł 86,2% (przed rokiem – 84,6%).

Bezrobotni zarejestrowani w urzędach pracy w końcu czerwca 2011 r. stanowili 15,0% (podobnie jak w roku ubiegłym) cywilnej ludności aktywnej zawodowo. W kraju stopa bezrobocia wyniosła 11,8%, wobec 11,7% przed rokiem.

STOPA BEZROBOCIA REJESTROWANEGO Stan w końcu miesiąca



Bezrobotni poszukujący pracy ponad rok stanowili 40,1%, a ich udział w ogólnej liczbie bezrobotnych w odniesieniu do końca czerwca 2010 r. zwiększył się o 1,9 pkt. proc. Osoby pozostające bez pracy do 1 miesiąca stanowiły w końcu II kwartału br. 7,6% (rok wcześniej 8,6%) bezrobotnych, od 1 do 3 miesięcy – 11,0% (13,0%), od 3 do 6 miesięcy – 16,8% (16,6%), natomiast od 6 do 12 miesięcy – 24,4% (w końcu II kwartału 2010 r. – 23,6%).

Największą grupę wśród bezrobotnych stanowiły osoby w wieku od 25 do 34 lat oraz od 18 do 24 lat. Ich odsetek w ogólnej liczbie bezrobotnych w końcu II kwartału 2011 r. wyniósł odpowiednio: 31,2% i 23,4%. Osoby w wieku od 35 do 44 lat stanowiły 19,7% bezrobotnych, od 45 do 54 lat – 18,1%, a powyżej 54 lat – 7,5%.

Wykształcenie zasadnicze zawodowe posiadało 29,7% bezrobotnych, średnie zawodowe i policealne 25,6%, a gimnazjalne i niższe 21,4%. Licea ogólnokształcące ukończyło 11,2% bezrobotnych, a szkoły wyższe 12,1%.

W ogólnej liczbie bezrobotnych 27,0% stanowiły osoby dotychczas niepracujące. Wśród bezrobotnych posiadających staż pracy największy odsetek stanowiły osoby ze stażem pracy 1-5 lat (29,4%) oraz ze stażem pracy do 1 roku (20,4%).

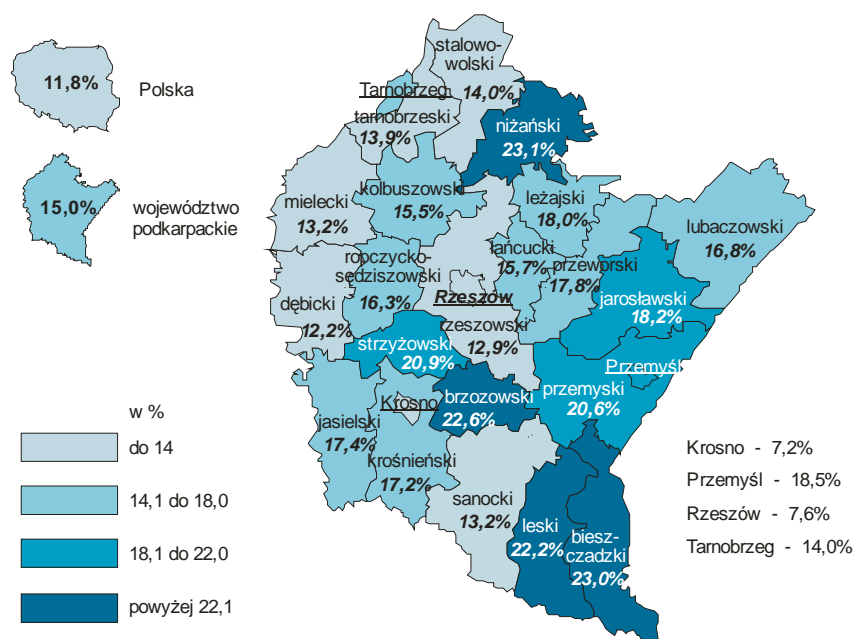
Do osób w szczególnej sytuacji na rynku pracy należą m.in. długotrwale bezrobotni (tzn. pozostający bez pracy łącznie przez okres ponad 12 miesięcy w okresie ostatnich dwóch lat, z wyłączeniem okresów odbywania stażu i przygotowania zawodowego w miejscu pracy), których udział wśród ogółu zarejestrowanych bezrobotnych wyniósł w końcu czerwca 57,8% i w odniesieniu do analogicznego okresu ub. roku zwiększył się o 4,7 pkt. proc. W porównaniu z końcem czerwca 2010 r. zmalał udział osób bezrobotnych w wieku poniżej 25 lat (z 24,0% do 23,4%), a zwiększył się udział osób powyżej 50 roku życia (z 16,0% do 16,7%). Kwalifikacji zawodowych nie posiadało 26,1% zarejestrowanych bezrobotnych, 4,9% samotnie wychowywało co najmniej jedno dziecko w wieku do 18 lat, a 3,8% stanowili niepełnosprawni.

W czerwcu 2011 r. w urzędach pracy **zarejestrowano** 11081 osób, z których 76,8% powróciło do ewidencji bezrobotnych po raz kolejny. W porównaniu z czerwcem 2010 roku liczba nowo zarejestrowanych bezrobotnych zmniejszyła się o 1410 osób, tj. o 11,3%. Co czwarty nowo zarejestrowany bezrobotny nie posiadał kwalifikacji zawodowych.

Z ewidencji bezrobotnych wyłączono równocześnie 14177 osób, tj. o 1788 (11,2%) mniej niż rok wcześniej. Największy odsetek wśród wyrejestrowanych bezrobotnych stanowiły osoby, które podjęły pracę – 44,7%, tj. 6334 bezrobotnych. Pracę niesubsydiowaną (w tym sezonową) podjęło 5257 osób, a pracę subsydiowaną 1077 osób, spośród których do prac interwencyjnych skierowano 254 osoby, a 139 do robót publicznych. Spośród pozostałych bezrobotnych wyłączonych z ewidencji 4957 osób utraciło status bezrobotnego w wyniku niepotwierdzenia gotowości do pracy, 1127 osób

rozpoczęło szkolenie lub staż u pracodawców, 739 dobrowolnie zrezygnowało ze statusu bezrobotnego, a 173 nabyły prawa emerytalne lub rentowe.

STOPA BEZROBOCIA REJESTROWANEGO WEDŁUG POWIATÓW W KOŃCU CZERWCA 2011 R.



W porównaniu z czerwcem 2010 roku najwyższy wzrost stopy bezrobocia w województwie podkarpackim wystąpił w powiatach: przeworskim (o 1,9 pkt. proc.), bieszczadzkim (o 1,2 pkt. proc.) oraz nizańskim (o 1,1 pkt. proc.), zaś spadek wystąpił w powiecie lubaczowskim (o 0,6 pkt. proc.), Przemyślu (o 0,4 pkt. proc.) oraz powiatach: brzozowskim (o 0,3 pkt. proc.) oraz krośnieńskim i mieleckim (o 0,1 pkt. proc.). Najwyższa stopa bezrobocia w końcu czerwca wystąpiła w powiecie nizańskim (23,1%) i bieszczadzkim (23,0%), zaś najniższy jej poziom odnotowano w Krośnie i Rzeszowie (odpowiednio 7,2% i 7,6%).

Liczba **wolnych miejsc pracy i miejsc aktywizacji zawodowej** zgłoszonych w czerwcu 2011 r. do urzędów pracy wyniosła 3905, w tym 1554 oferty dotyczyły pracy subsydiowanej. Osobom niepełnosprawnym oferowano 173 miejsca pracy. W końcu czerwca urzędy pracy dysponowały ofertami pracy dla 2055 osób, co oznacza, że na jedną ofertę pracy przypadało 66 bezrobotnych.

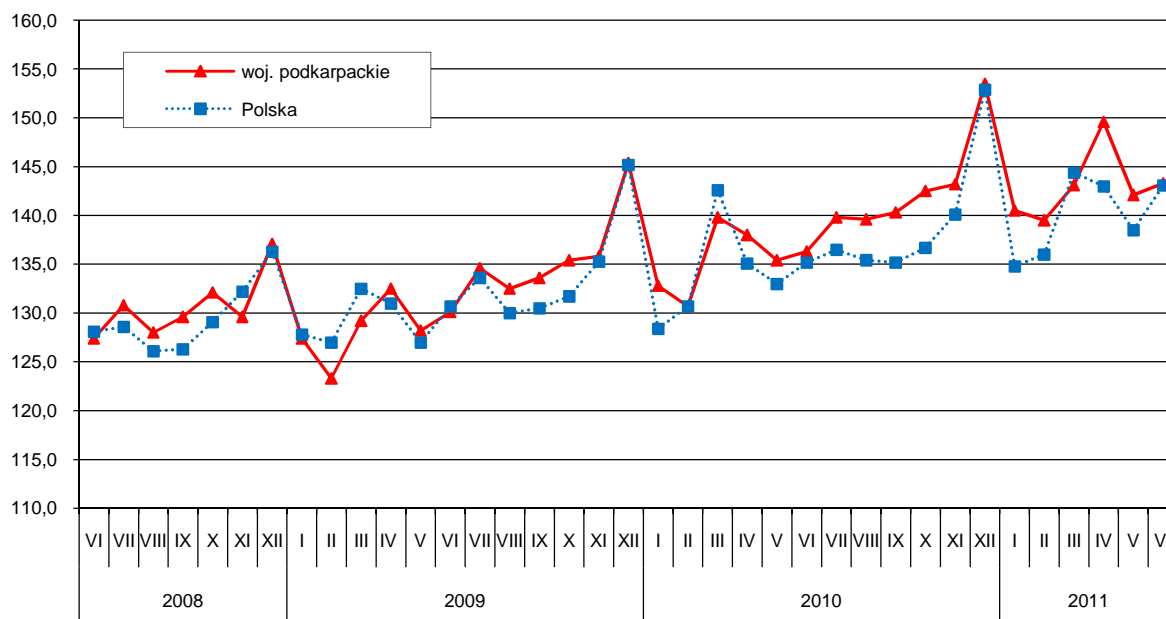
Wydatki Funduszu Pracy wyniosły w czerwcu br. 33,1 mln zł, z których 45,5% przeznaczono na zasiłki dla bezrobotnych.

WYNAGRODZENIA

Przeciętne miesięczne wynagrodzenie brutto w sektorze przedsiębiorstw w czerwcu br. ukształtowało się na poziomie 2843,04 zł i było o 5,2% wyższe niż przed rokiem (w Polsce wyniosło 3600,47 zł i wzrosło o 5,8%). W porównaniu z majem br. zwiększyło się o 0,9 % (w kraju wzrosło o 3,3%).

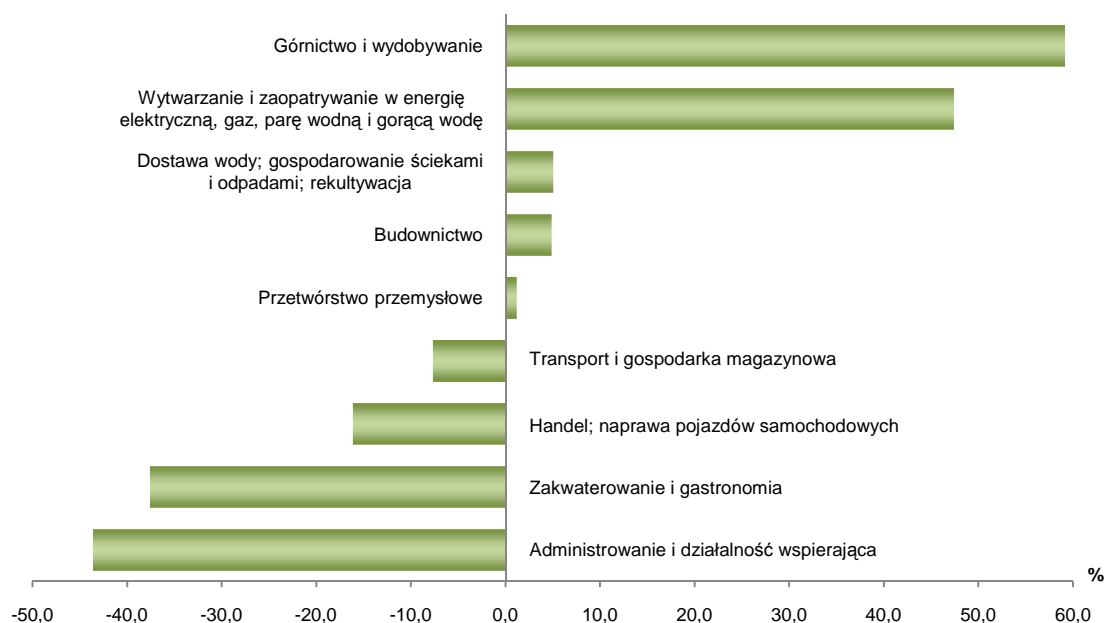
DYNAMIKA PRZECIĘTNEGO MIESIĘCZNEGO WYNAGRODZENIA BRUTTO W SEKTORZE PRZEDSIĘBIORSTW

(przeciętne miesięczne 2005 = 100)



W odniesieniu do czerwca ub. roku wzrost płac wystąpił w większości sekcji, m.in.: w górnictwie i wydobywaniu (o 12,8%), transporcie i gospodarce magazynowej (o 11,9%), budownictwie (o 11,4%). Sekcje o najwyższym zatrudnieniu odnotowały nieco niższą dynamikę płac. W handlu; naprawie pojazdów samochodowych wynagrodzenia wzrosły o 7,0%, a w przetwórstwie przemysłowym o 3,9%. Spadek wynagrodzeń wystąpił w trzech sekcjach, w tym w pozostałej działalności usługowej o 10,0%.

ODCHYLENIA PRZECIĘTNYCH MIESIĘCZNYCH WYNAGRODZEŃ BRUTTO W WYBRANYCH SEKCJACH PKD OD ŚREDNIEJ PŁACY W WOJEWÓDZTWIE W CZERWCU 2011 R.



W sektorze publicznym przeciętne miesięczne wynagrodzenie brutto w czerwcu br. wyniosło 3328,51 zł i wzrosło zarówno w porównaniu z czerwcem ub. roku (o 4,5%), jak i w odniesieniu do maja br. (o 9,3%). W sektorze prywatnym ukształtowało się na poziomie 2786,43 zł, tj. o 5,4% wyższym niż przed rokiem, a o 0,2% niższym w stosunku do ubiegłego miesiąca.

W I półroczu br. przeciętne miesięczne wynagrodzenie brutto w sektorze przedsiębiorstw wyniosło 2844,56 zł i było o 5,8% (w kraju o 4,6%) wyższe niż w tym samym okresie ub. roku. Wzrost wynagrodzeń wystąpił w większości sekcji. Znaczny wzrost wynagrodzeń odnotowano w górnictwie i wydobywaniu (o 14,6%), budownictwie (o 9,4%) oraz transporcie i gospodarce magazynowej (o 8,5%). W handlu; naprawie pojazdów samochodowych płace wzrosły o 6,1% a w przetwórstwie przemysłowym o 5,5%.

CENY

Ceny produktów rolnych¹

W czerwcu br. średnia cena skupu 1 kg żywca wołowego wyniosła – 4,73 zł, wieprzowego – 4,61 zł, a drobiowego – 3,33 zł. W porównaniu z cenami uzyskanymi w maju br. wzrosła cena skupu żywca wieprzowego (o 2,0%), natomiast obniżyła się cena skupu żywca drobiowego (o 8,0%) i wołowego (o 5,4%). W odniesieniu do czerwca 2010 r. wzrosła cena skupu żywca wieprzowego (o 15,3%), wołowego (o 9,7%) i drobiowego (o 0,9%).

Średnia cena skupu 1 litra mleka krowiego w czerwcu br. wyniosła 1,03 zł i w porównaniu z ceną uzyskaną w poprzednim miesiącu obniżyła się o 2,8%, a w odniesieniu do czerwca ub. roku była wyższa o 15,7%.

Za 1 dt zbóż podstawowych (łącznie z paszowymi, bez ziarna siewnego) w czerwcu br. płacono w skupie średnio 97,01 zł, tj. o 3,4% więcej niż w maju br. i o 102,4% więcej niż przed rokiem.

Cena 1 dt pszenicy w skupie wyniosła średnio 98,95 zł, tj. o 3,7% więcej niż w maju br. i o 100,7% więcej niż przed rokiem. Wolnorynkowa cena 1 dt pszenicy w czerwcu br. wyniosła średnio 120,20 zł i była o 0,1% niższa niż w maju br., a o 86,7% wyższa niż w czerwcu ub. roku.

Za 1 dt żyta w skupie płacono średnio 76,79 zł, tj. o 2,0% mniej niż w maju br., a o 131,9% więcej niż w czerwcu ub. roku. Wolnorynkowa cena 1 dt żyta w czerwcu br. wyniosła średnio 100,00 zł i była o 1,7% wyższa niż w miesiącu poprzednim i o 122,2% wyższa niż przed rokiem.

Targowiskowa cena prosięcia na chów w czerwcu br. wyniosła średnio 125,63 zł i była o 5,3% niższa niż w maju br. i o 9,0% niższa niż w analogicznym okresie ub. roku.

¹ Ceny skupu produktów rolnych podano bez podatku VAT.

Ceny detaliczne

W I kwartale 2011 r. w województwie podkarpackim w porównaniu z analogicznym okresem 2010 r. wystąpił wzrost cen towarów i usług konsumpcyjnych o 4,8% (w omawianym okresie w Polsce ceny były wyższe o 3,8%). Najbardziej wzrosły wydatki związane z transportem (o 7,5%) oraz ceny żywności i napojów bezalkoholowych (o 6,9%). Ceny napojów alkoholowych i wyrobów tytoniowych wzrosły o 2,5%. Wydatki związane z użytkowaniem mieszkania wzrosły o 5,9%, ze zdrowiem – o 3,8%, z edukacją – o 1,8%, z rekreacją i kulturą – o 0,8%. W omawianym okresie wystąpił wzrost cen odzieży i obuwia o 0,8%.

W stosunku do IV kwartału 2010 r. ceny towarów i usług konsumpcyjnych wzrosły o 2,2% (w omawianym okresie w Polsce wskaźnik ten wyniósł 2,1%). Najbardziej wzrosły ceny żywności i napojów bezalkoholowych o 3,7%. Ceny napojów alkoholowych i wyrobów tytoniowych wzrosły o 1,2%. Wzrosły wydatki związane z transportem o 3,3%. Podrożały towary i usługi związane z użytkowaniem mieszkania – o 2,9%, z ochroną zdrowia – o 1,2%, z rekreacją i kulturą – o 0,6%, oraz z edukacją – o 0,4%. Spadły ceny odzieży i obuwia o 2,6%.

PODMIOTY GOSPODARKI NARODOWEJ

W końcu czerwca 2011 r. w rejestrze REGON w województwie podkarpackim zarejestrowanych było 151780 podmiotów gospodarki narodowej (bez indywidualnych gospodarstw rolnych) i w porównaniu ze stanem z grudnia 2010 r. nastąpił spadek o 838 podmiotów. W sektorze publicznym zarejestrowanych było 6034 podmioty, tj. o 52 mniej niż w końcu grudnia 2010 r., a w prywatnym 145746 jednostek – o 786 mniej.

Sektor prywatny skupiał 96,0% wszystkich podmiotów. Dominowały podmioty prowadzone przez osoby fizyczne (117,5 tys.), które stanowiły 77,4% ogółu firm prowadzących działalność gospodarczą.

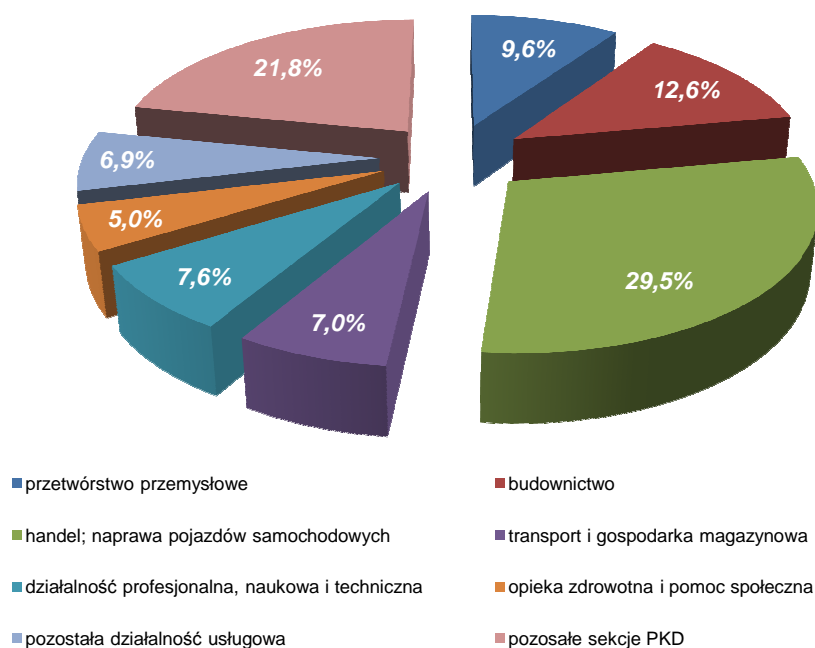
Do sekcji, w których podmiotów gospodarki narodowej było najwięcej należą: handel; naprawa pojazdów samochodowych (29,5%), budownictwo (12,6%), przemysł (10,1%); w tym przetwórstwo przemysłowe (9,6%) oraz działalność profesjonalna naukowa i techniczna (7,6%).

W rejestrze REGON zarejestrowanych było m.in.: 2 przedsiębiorstwa państwowe, 731 spółdzielni, 7670 spółek handlowych – wzrost o 2,9% (w tym: 998 spółek z udziałem kapitału zagranicznego – o 2,5% więcej), 240 spółek akcyjnych - wzrost o 0,8%, 5833 spółki z ograniczoną odpowiedzialnością – wzrost o 3,5%, 94 spółki partnerskie – o 3,3% więcej, 1348 spółek jawnych – wzrost o 0,5%, 263 fundacje – wzrost o 2,7%, 5731 stowarzyszeń i organizacji społecznych – wzrost o 2,2%, 2263 wspólnoty mieszkaniowe – o 1,1% więcej, 117461 osób fizycznych prowadzących działalność gospodarczą – spadek o 1,0%, 9569 spółek cywilnych – wzrost o 0,8%.

Największą liczbę zarejestrowanych podmiotów odnotowano w Rzeszowie – 21216 (14,0% ogółu podmiotów), w powiecie rzeszowskim – 10208 (6,7%) i mieleckim – 9569 (6,3%), natomiast najmniej podmiotów było w powiecie leskim – 2653 (1,7%) oraz bieszczadzkim – 2119 (1,4%).

W pierwszym półroczu 2011 r. wpisano do rejestru REGON 7136 nowych podmiotów, tj. o 11,6% mniej niż w okresie I półrocza roku ubiegłego, a wykreślono z rejestru 7876 podmiotów, tj. o 87,1% więcej.

STRUKTURA PODMIOTÓW GOSPODARKI NARODOWEJ W WOJEWÓDZTWIE PODKARPACKIM W KOŃCU CZERWCA 2011 R.



ROLNICTWO

W czerwcu br. skup żywca rzeźnego w wadze żywej od producentów mających siedzibę na terenie województwa podkarpackiego wyniósł 4899 ton, tj. o 1038 ton (o 17,5%) mniej niż w czerwcu 2010 r. Mniej skupiono żywca wieprzowego (o 27,7%), wołowego (o 25,3%) i drobiowego (o 9,9%).

W porównaniu z majem br. skup żywca rzeźnego w wadze żywej zmniejszył się o 90 ton, tj. o 1,8%. Mniej skupiono żywca wieprzowego (o 16,7%) i drobiowego (o 0,5%), natomiast więcej wołowego (o 61,9%).

W okresie styczeń-czerwiec br. skup żywca rzeźnego wyniósł 30591 ton, tj. o 8,4% mniej niż w analogicznym okresie ub. roku. Skup żywca drobiowego wyniósł 16922 tony, wieprzowego – 10662 tony i wołowego – 2453 tony. W porównaniu z analogicznym okresem ub. roku zmniejszył się skup żywca wieprzowego (o 14,7%), wołowego (o 12,0%) i drobiowego (o 2,6%).

W czerwcu br. skupiono 9,6 mln litrów mleka krowiego, tj. o 2,8% mniej niż przed rokiem, a o 7,7% więcej niż w maju br. Łącznie od początku roku skupiono 43,9 mln litrów mleka, tj. o 5,5% mniej niż w analogicznym okresie ub. roku.

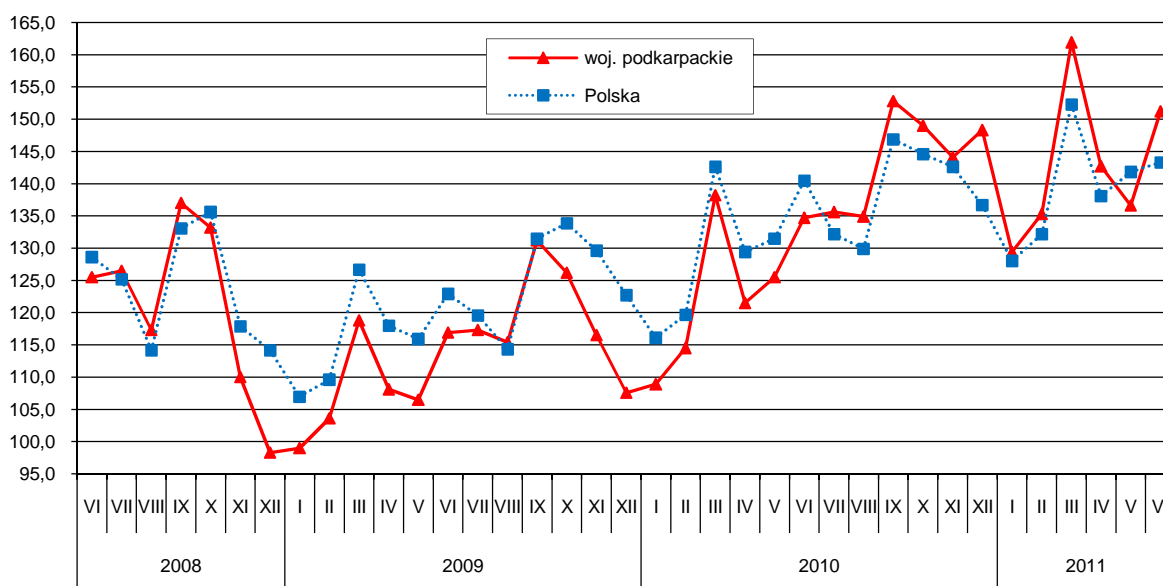
Skup zbóż podstawowych (łącznie z paszowymi bez ziarna siewnego) w okresie od lipca 2010 do czerwca 2011 r. według danych meldunkowych² wyniósł 58669 ton i był o 48,6% niższy niż w analogicznym okresie ub. roku. Pszenicy skupiono 49798 ton (o 47,7% mniej), a żyta 3411 ton (o 68,3% mniej niż przed rokiem).

Zbóż podstawowych (łącznie z paszowymi bez ziarna siewnego) w czerwcu br. skupiono 2644 tony, tj. o 59,0% mniej niż przed rokiem i o 23,3% mniej niż w maju br. Skupiono 2405 ton pszenicy, tj. o 57,7% mniej niż przed rokiem i o 23,2% mniej niż w maju br. oraz 138 ton żyta, tj. o 44,5% mniej niż przed rokiem i o 59,9% więcej niż przed miesiącem.

PRZEMYSŁ

Produkcja sprzedana przemysłu w czerwcu br. była o 12,3% (w Polsce o 2,0 %) wyższa niż przed rokiem. Największy wzrost produkcji odnotowano w górnictwie i wydobywaniu – o 45,9%. W przetwórstwie przemysłowym (którego udział w produkcji sprzedanej przemysłu stanowi prawie 94%) produkcja zwiększyła się o 13,7%. Poza tym niewielki wzrost odnotowano w dostawie wody; gospodarowaniu ściekami i odpadami; rekultywacji (o 2,1%). W ujęciu rocznym spadek sprzedaży wystąpił w wytwarzaniu i zaopatrywaniu w energię elektryczną, gaz, parę wodną i gorącą wodę (o 43,0%). W odniesieniu do maja br. produkcja sprzedana przemysłu wzrosła o 1,1% zarówno w województwie, jak i w kraju.

DYNAMIKA PRODUKCJI SPRZEDANEJ PRZEMYSŁU
(przeciętna miesięczna 2005 = 100; ceny stałe)



² Bez skupu zrealizowanego przez osoby fizyczne.

W czerwcu br. wzrost produkcji sprzedanej, w porównaniu z analogicznym miesiącem ub. roku, odnotowano w 22 działach przemysłu (spośród 29 badanych), w tym w jedenastu działach wzrost wyniósł powyżej 20%. W znacznym stopniu zwiększyła się produkcja m.in. w działach:

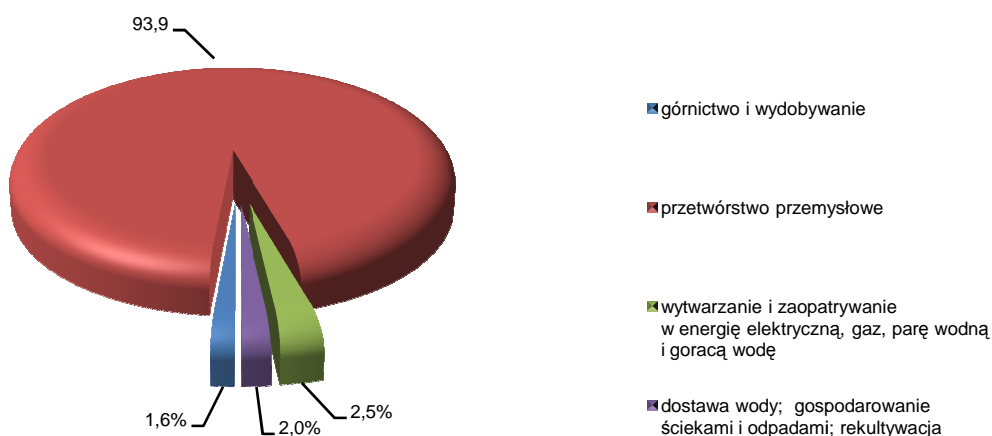
- produkcja mebli – o 69,3%,
- produkcja metali – o 46,6%,
- pobór, uzdatnianie i dostarczanie wody – o 25,3%,
- produkcja wyrobów z metali – o 24,4%,
- produkcja maszyn i urządzeń – o 23,6%.

W I półroczu br. produkcja sprzedana przemysłu była o 15,9% (w kraju o 7,4%) wyższa niż w analogicznym okresie ub. roku, przy czym w przetwórstwie przemysłowym odnotowano wzrost o 18,9%. Wzrost produkcji wystąpił w 23 działach przemysłu. Biorąc pod uwagę działy o znaczącym udziale, najbardziej zwiększyła się m.in. produkcja:

- pojazdów samochodowych, przyczep i naczep – o 28,9%,
- wyrobów z metali – o 28,3%,
- chemikaliów i wyrobów chemicznych – o 21,0%,
- wyrobów z gumy i tworzyw sztucznych – o 6,0%,
- wyrobów z drewna, korka, słomy i wikliny – o 3,5%.

Wydajność pracy, mierzona produkcją sprzedaną na jednego zatrudnionego, była wyższa w czerwcu br. o 9,2%, a w okresie styczeń-czerwiec br. o 12,3%, w porównaniu z analogicznymi okresami ub. roku, przy wyższych płacach odpowiednio: o 3,7% i o 5,3% oraz przeciętnym zatrudnieniu wyższym: o 2,8% i o 3,2%.

**PRODUKCJA SPRZEDANA PRZEMYSŁU WEDŁUG SEKCJI
W CZERWCU 2011 R.**



BUDOWNICTWO

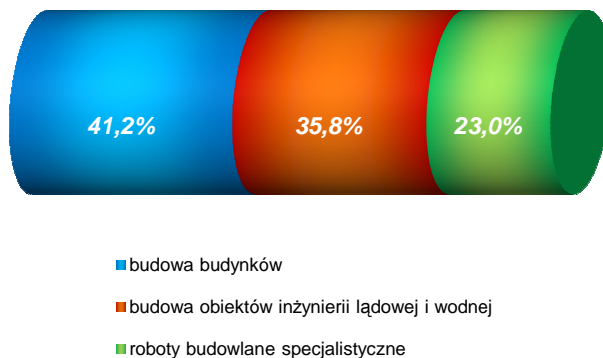
Przedsiębiorstwa budowlane w czerwcu br. osiągnęły przychody ze sprzedaży wyrobów i usług o 17,2% wyższe niż w czerwcu ub. roku i o 5,4% wyższe w porównaniu z majem br. W I półroczu br. produkcja sprzedana budownictwa była o 27,2% wyższa w porównaniu z uzyskaną w analogicznym okresie ub. roku.

Produkcja budowlano-montażowa (stanowiąca 64,8% przychodów ogółem budownictwa) zrealizowana w czerwcu br. była o 20,7% wyższa od uzyskanej w czerwcu ub. roku. Wzrost sprzedaży wystąpił w firmach zajmujących się robotami budowlanymi

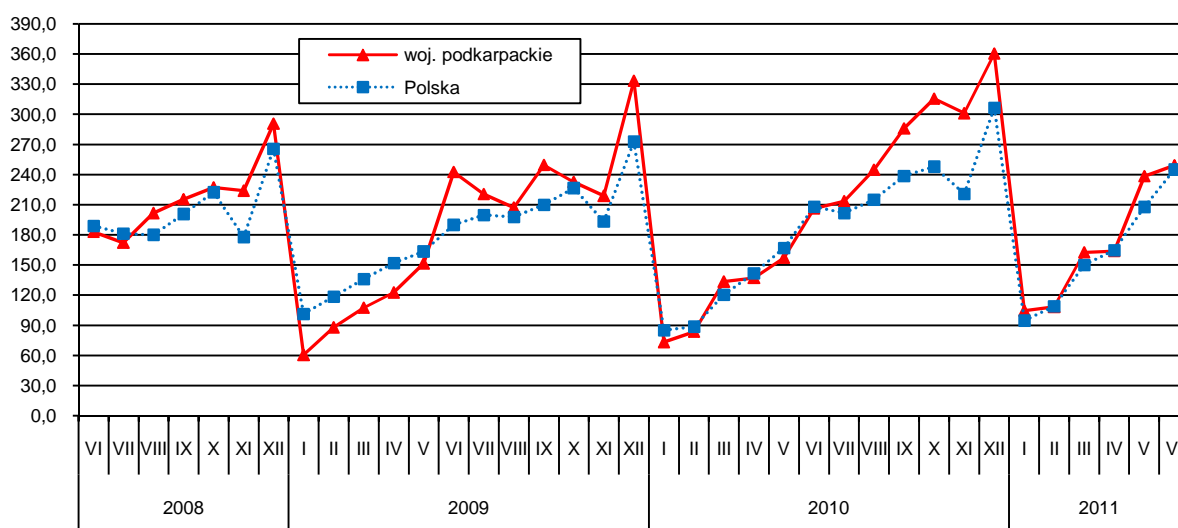
specjalistycznymi (o 47,4%) oraz wznoszeniem budynków (o 34,0%). Spadek odnotowano w przedsiębiorstwach budujących obiekty inżynierii lądowej i wodnej (o 1,9%).

W porównaniu z majem br. sprzedaż produkcji budowlano-montażowej wzrosła o 4,4%. Wzrost sprzedaży odnotowały jednostki zajmujące się budową obiektów inżynierii lądowej i wodnej – o 24,3% oraz zajmujące się wznoszeniem budynków – o 14,0%. Spadek wystąpił w przedsiębiorstwach zajmujących się robotami budowlanymi specjalistycznymi – o 25,2%.

STRUKTURA PRODUKCJI BUDOWLANO-MONTAŻOWEJ WEDŁUG DZIAŁÓW W CZERWCU 2011 R.



DYNAMIKA PRODUKCJI BUDOWLANO-MONTAŻOWEJ
(przeciętna miesięczna 2005 = 100)



W okresie sześciu miesięcy br. produkcja budowlano-montażowa była o 30,4% wyższa w porównaniu z analogicznym okresem ub. roku. Wzrost produkcji zanotowano w przedsiębiorstwach

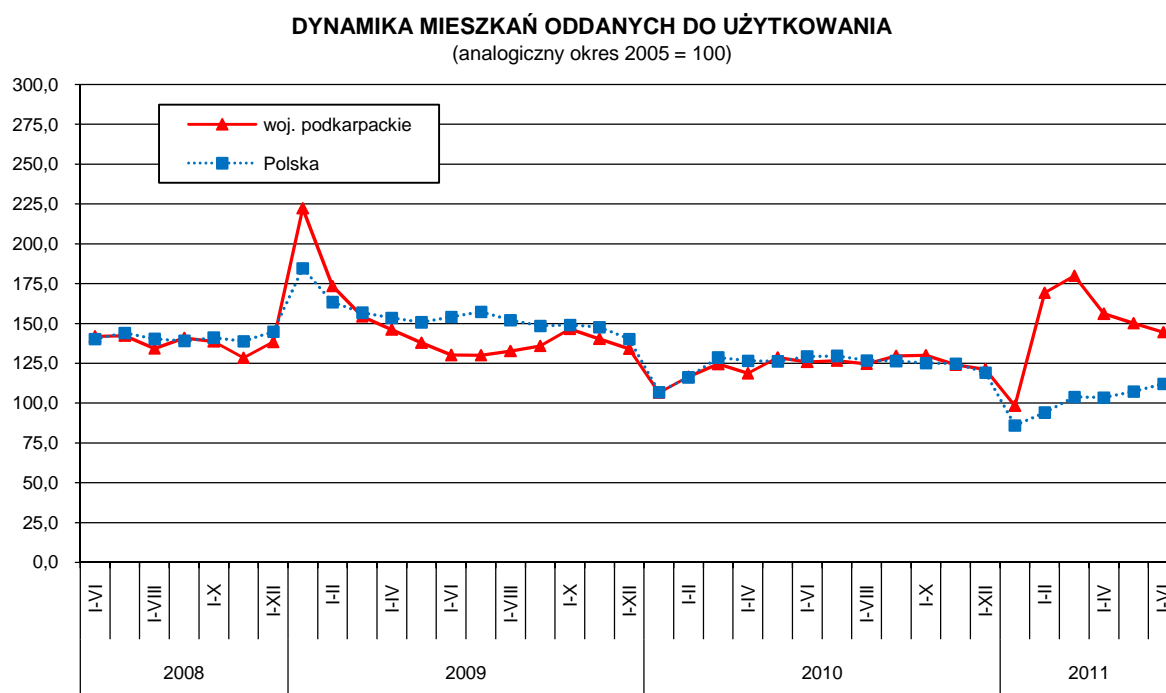
wykonujących roboty budowlane specjalistyczne (o 70,8%) oraz zajmujących się budową budynków (o 41,4%). Natomiast w jednostkach budujących obiekty inżynierii lądowej i wodnej wystąpił spadek sprzedaży (o 4,6%).

BUDOWNICTWO MIESZKANIOWE

Według wstępnych danych w okresie styczeń-czerwiec br. **oddano do użytkowania** 2521 **mieszkań**, tj. o 325 mieszkań więcej niż w analogicznym okresie ub. roku. W budownictwie indywidualnym przekazano do użytkowania 1861 mieszkań (o 294 więcej), spółdzielczym – 85 (o 132 mniej), na sprzedaż lub wynajem – 499 (o 113 więcej).

W czerwcu br. przekazano do użytkowania 311 mieszkań (o 8 więcej niż w czerwcu ub. roku). Inwestorzy indywidualni przekazali 284 mieszkania (o 28 więcej), spółdzielnie mieszkaniowe, podobnie jak w ub. roku, nie przekazały żadnego mieszkania. W relacji do miesiąca poprzedniego, liczba nowo oddanych mieszkań zmniejszyła się o 37.

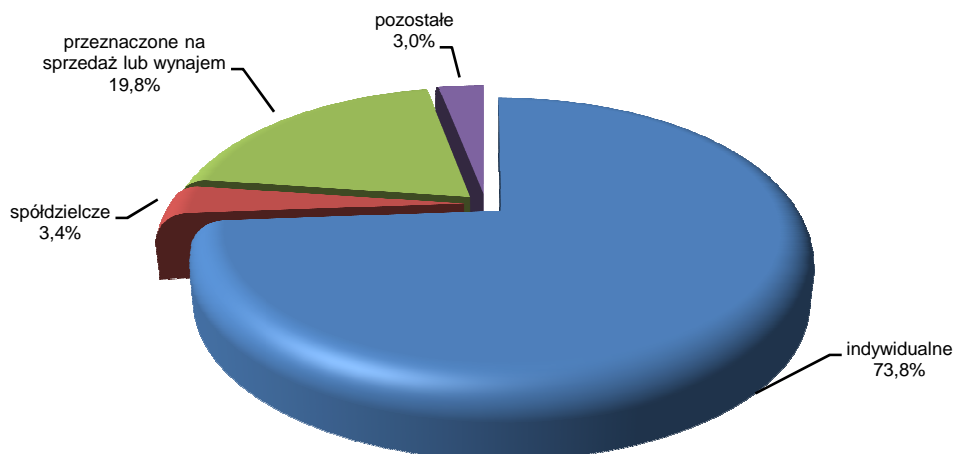
Przeciętna powierzchnia użytkowa 1 mieszkania przekazanego do użytkowania w okresie styczeń-czerwiec br. wyniosła 120,3 m², w tym w budownictwie indywidualnym – 142,5 m², spółdzielczym – 52,7 m², na sprzedaż lub wynajem – 59,6 m².



W okresie styczeń-czerwiec br. **rozpoczęto budowę** 4535 mieszkań (w analogicznym okresie 2010 r. – 3712), w tym w budownictwie indywidualnym – 3849, spółdzielczym – 88, na sprzedaż lub wynajem – 598. W okresie tym **wydano pozwolenia** na budowę 4357 mieszkań (w analogicznym okresie ub. roku – 4190), w tym w budownictwie indywidualnym – 3721.

Od początku roku najczęściej mieszkań oddano do użytkowania w Rzeszowie oraz powiecie rzeszowskim, łącznie 931 mieszkań, tj. 36,9% ogółu. Najmniej mieszkań przekazano w powiatach: bieszczadzkim – 10 oraz w Krośnie – 29.

STRUKTURA MIESZKAŃ ODDANYCH DO UŻYTKOWANIA WEDŁUG FORM BUDOWNICTWA W OKRESIE STYCZEŃ-CZERWIEC 2011 R.



HANDEL

Sprzedaż detaliczna zrealizowana przez przedsiębiorstwa handlowe i niehandlowe w czerwcu br. była o 8,6% wyższa niż przed rokiem, w porównaniu z majem br. utrzymała się na niezmiennym poziomie. Udział sprzedaży zrealizowanej przez jednostki handlowe w ogólnej wartości sprzedaży detalicznej wyniósł 87,9% (przed rokiem – 89,0%).

W I półroczu br. sprzedaż detaliczna była o 10,8 % wyższa niż przed rokiem. Najwyższy wzrost sprzedaży odnotowano w przedsiębiorstwach zajmujących się sprzedażą prasy, książek, pozostałą sprzedażą w wyspecjalizowanych sklepach – o 72,9%, włókna, odzieży, obuwia – o 51,1 % oraz mebli, RTV, AGD – o 22,6%. Znaczący spadek wystąpił w jednostkach zajmujących się pozostałą sprzedażą detaliczną w niewyspecjalizowanych sklepach – o 30,8%, a mniejszy w sprzedaży paliw stałych, ciekłych i gazowych – o 2,3% oraz pojazdów samochodowych, motocykli, części – o 2,2%,

Sprzedaż hurtowa w przedsiębiorstwach handlowych w czerwcu br. była o 23,5% wyższa niż przed rokiem, przy czym w przedsiębiorstwach handlu hurtowego zwiększyła się o 25,2%. W czerwcu br. sprzedaż hurtowa w przedsiębiorstwach handlowych, w porównaniu z poprzednim miesiącem, była o 1,1% wyższa, w przedsiębiorstwach handlu hurtowego zwiększyła się o 1,2%.

W I półroczu br. sprzedaż hurtowa w przedsiębiorstwach handlowych, w porównaniu z analogicznym okresem ub. roku, była o 27,2% wyższa, w tym w przedsiębiorstwach handlu hurtowego – o 29,8%.

WYBRANE DANE O WOJEWÓDZTWIE PODKARPACKIM

WYSZCZEGÓLNIENIE A – 2010 r. B – 2011 r.		I	II	III	IV	V	VI	VII	VIII	IX	X	XI	XII	I-XII
Ludność ^a (w tys. osób)	A	x	x	2102,3	x	x	2102,7	x	x	2103,6	x	x	2103,5	2103,5
	B	x	x	.	x	x
Bezrobotni zarejestrowani ^a (w tys. osób)	A	150,9	152,2	149,5	141,3	137,1	133,6	131,9	131,6	131,6	132,1	135,6	142,3	142,3
	B	150,5	153,2	151,8	144,7	138,8	135,7
Stopa bezrobocia ^{ab} (w %)	A	16,7	16,8	16,5	15,7	15,3	15,0	14,8	14,8	14,8	14,8	15,1	15,8	15,8
	B	16,4	16,7	16,5	15,9	15,3	15,0
Oferty pracy (w ciągu okresu) ^c	A	2722	4358	6824	6983	4796	5283	5054	4969	5669	5288	3191	2344	57481
	B	2332	2420	5500*	5476*	4471*	3905
Liczba bezrobotnych na 1 ofertę pracy ^{ac}	A	114	80	53	65	80	70	70	52	56	70	96	148	148
	B	113	103	63	71	60	66
Przeciętne zatrudnienie w sektorze przedsiębiorstw ^d (w tys. osób)	A	215,5	216,5	217,4	219,6	220,9	222,4	223,6	224,8	225,6	226,9	227,3	227,0	225,2
	B	227,4	228,3	228,5	229,8	230,3	231,5
poprzedni miesiąc = 100	A	99,6	100,4	100,4	101,0	100,6	100,7	100,6	100,5	100,3	100,6	100,2	99,9	x
	B	100,2	100,4	100,1	100,6	100,3	100,5
analogiczny okres poprzedniego roku = 100	A	94,9	95,9	96,9	98,8	99,9	100,9	106,3	102,5	102,6	104,2	104,5	105,0	102,6
	B	105,5	105,5	105,1	104,6	104,3	104,1
Przeciętne wynagrodzenia miesięczne brutto w sektorze przedsiębiorstw ^d (w zł)	A	2633,67	2591,32	2773,35	2736,20	2685,98	2702,70	2771,80	2769,63	2781,83	2825,87	2840,23	3044,34	2777,74
	B	2785,78	2767,34	2838,62	2968,00	2818,73	2843,04
poprzedni miesiąc = 100	A	91,3	98,4	107,0	98,7	98,2	100,6	102,6	99,9	100,4	101,6	100,5	107,2	x
	B	91,5	99,3	102,6	104,6	95,0	100,9
analogiczny okres poprzedniego roku = 100	A	104,2	106,0	108,2	104,2	105,7	104,7	105,5	105,4	105,0	105,2	105,4	105,5	105,4
	B	105,8	106,8	102,4	108,5	104,9	105,2
Mieszkania oddane do użytkowania (od początku roku)	A	427	726	1085	1441	1893	2196	2561	2940	3410	3828*	4326*	4965*	4965*
	B	413*	1062*	1535*	1862	2210	2521
analogiczny okres poprzedniego roku = 100	A	47,9	67,2	80,7	81,2	93,3	96,7	97,4	93,9	95,5	88,7	87,9	90,9	90,9
	B	96,7*	146,3*	141,5*	129,2	116,7	114,8
Nakłady inwestycyjne ^e (od początku roku, ceny bieżące w mln zł)	A	x	x	345,5	x	x	837,6	x	x	1592,5	x	x	1916,7	1916,7
	B	x	x	377,8	x	x
analogiczny okres poprzedniego roku = 100	A	x	x	.	x	x	101,2	x	x	120,6	x	x	101,5	101,5
	B	x	x	109,4	x	x
Produkcja sprzedana przemysłu ^d (w cenach stałych): poprzedni miesiąc = 100	A	101,2	105,2	120,6	87,9	103,3	107,4	100,7	99,5	113,3	97,5	96,7	102,9	x
	B	87,3	104,6	119,7	87,8	105,2*	101,1
analogiczny okres poprzedniego roku = 100	A	110,0	110,6	116,3	112,4	117,9	115,2	115,6	116,9	116,5	118,0	123,7	137,9	118,8
	B	118,9	118,2	117,2	117,0	119,2*	112,3

^a Stan w końcu okresu. ^b Udział zarejestrowanych bezrobotnych w cywilnej ludności aktywnej zawodowo. ^c W 2010 r. wolne miejsca pracy i miejsca aktywizacji zawodowej. ^d W przedsiębiorstwach z większą od 9 liczbą pracujących. ^e W przedsiębiorstwach z większą od 49 liczbą pracujących.

* — oznacza, że dane zostały zmienione w stosunku do już opublikowanych.

WYBRANE DANE O WOJEWÓDZTWIE PODKARPACKIM (dok.)

WYSZCZEGÓLNIENIE A – 2010 r. B – 2011 r.		I	II	III	IV	V	VI	VII	VIII	IX	X	XI	XII	I-XII
Produkcja budowlano-montażowa ^a (w cenach bieżących):														
poprzedni miesiąc = 100	A	21,9	114,4	159,7	102,7	114,6	131,3	103,5	114,6	116,8	110,4	95,4	119,7	x
	B	29,0	103,4	150,4	100,7	145,6	104,4							
analogiczny okres poprzedniego roku = 100	A	121,1	95,2	124,3	111,8	103,7	85,0	96,8	118,1	114,6	135,6	137,6	108,1	114,2
	B	143,1	129,4	121,9	119,5	151,8	120,7							
Sprzedaż detaliczna towarów ^a (w cenach bieżących):														
poprzedni miesiąc = 100	A	74,2	92,9	127,9	101,5	101,0	104,4	107,4	101,7	98,2	107,0	92,1	112,7	x
	B	71,5	101,3	117,7	105,5	101,5	100,0							
analogiczny okres poprzedniego roku = 100	A	93,5	90,0	95,3	91,1	95,5	95,1	98,0	102,2	99,0	108,2	112,9	112,3	102,6
	B	108,2	117,9	108,5	112,7	113,4	108,6							
Wskaźnik cen towarów i usług konsumpcyjnych ^b :														
analogiczny okres poprzedniego roku = 100	A	x	x	103,3	x	x	102,6	x	x	102,9	x	x	103,8	103,2.
	B	x	x	104,8	x	x	.							
Wskaźnik cen skupu ^c ziarna zbóż:														
poprzedni miesiąc = 100	A	104,3	103,0	93,5	99,3	103,9	106,5	103,2	118,4	110,8	100,6	101,6	109,7	x
	B	113,9	105,2	97,6	104,1	106,1	103,4							
analogiczny okres poprzedniego roku = 100	A	101,0	102,4	96,6	100,2	105,6	105,7	108,9	139,2	158,1	154,8	153,2	167,3	121,7
	B	182,7	186,7	194,8	204,3	208,6	202,4							
Wskaźnik cen skupu ^c żywca rzeźnego wołowego:														
poprzedni miesiąc = 100	A	106,3	101,9	105,6	102,0	101,3	92,1	97,7	95,2	104,0	96,4	103,0	103,1	x
	B	102,1	111,3	99,8	102,5	101,0	94,6							
analogiczny okres poprzedniego roku = 100	A	109,1	100,9	107,1	110,8	110,4	100,5	104,0	101,3	100,5	104,1	107,5	107,6	103,9
	B	103,3	112,8	106,6	107,1	106,8	109,7							
Wskaźnik cen skupu ^c żywca rzeźnego wieprzowego:														
poprzedni miesiąc = 100	A	95,2	93,3	101,7	98,0	102,0	113,0	101,8	104,4	97,6	91,3	98,7	102,9	x
	B	97,1	101,9	106,3	111,1	100,4	102,0							
analogiczny okres poprzedniego roku = 100	A	83,8	80,0	74,7	72,3	74,4	81,3	82,2	86,6	87,6	89,8	91,0	98,2	84,5
	B	100,3	109,5	114,4	129,7	127,7	115,3							
Wskaźnik rentowności obrotu w przedsiębiorstwach ^d (od po-														
czątku roku)														
brutto ^e (w %)	A	x	x	5,5	x	x	5,0	x	x	4,6	x	x	4,6	4,6
	B	x	x	4,5	x	x	.							
netto ^f (w %)	A	x	x	4,6	x	x	4,2	x	x	3,9	x	x	4,0	4,0
	B	x	x	3,8	x	x	.							
Podmioty gospodarki narodowej ^g	A	145196	145559	146471	147322	148244	148909	149664	150367	150995	151613	152168	152618	152618
	B	152398	152558	152893	151026	151254	151780							
w tym spółki handlowe	A	7026	7053	7106	7149	7179	7204	7238	7366	7316	7482	7379	7452	7452
	B	7500	7533	7562	7586	7629	7670							
w tym z udziałem kapitału zagranicznego	A	914	917	928	933	935	939	945	950	957	961	972	974	974
	B	980	984	988	994	994	998							

^a W przedsiębiorstwach z większą od 9 liczbą pracujących. ^b W kwartale. ^c Ceny skupu bez VAT. ^d Z większą od 49 liczbą pracujących. ^e Relacja wyniku finansowego brutto do przychodów z całokształtu działalności. ^f Relacja wyniku finansowego netto do przychodów z całokształtu działalności. ^g W rejestrze REGON, bez rolników indywidualnych; stan w końcu okresu.