



URZĄD STATYSTYCZNY  
W RZESZOWIE

Wyniki wstępne

Data opracowania 28.10.2011 r.



ul. Jana III Sobieskiego 10, 35-959 Rzeszów  
e-mail: SekretariatUSRze@stat.gov.pl; tel.: (17) 85 352 10, 85 352 19; Internet: <http://www.stat.gov.pl/rzesz>

KOMUNIKAT  
O SYTUACJI SPOŁECZNO-GOSPODARCZEJ  
WOJEWÓDZTWA PODKARPACKIEGO

Wrzesień 2011

Nr 9

We wrześniu 2011 r. sytuację w województwie charakteryzowały następujące tendencje:

- ♦ **przeciętne zatrudnienie w sektorze przedsiębiorstw** wzrosło w stosunku do września 2010 r., a było niższe niż w sierpniu br.;
- ♦ **liczba zarejestrowanych bezrobotnych** w urzędach pracy w końcu września br. była wyższa w porównaniu z analogicznym miesiącem ub. roku, a także w odniesieniu do sierpnia br.;
- ♦ **przeciętne miesięczne wynagrodzenie brutto w sektorze przedsiębiorstw** było wyższe zarówno w porównaniu z wrześniem ub. roku, jak i w stosunku do ubiegłego miesiąca;
- ♦ **ceny skupu** żywca drobiowego, wieprzowego i wołowego, mleka krowiego oraz zbóż podstawowych były wyższe niż przed rokiem;
- ♦ w porównaniu z wrześniem 2010 r. niższy był **skup** żywca drobiowego, wieprzowego i wołowego, a wyższy zbóż podstawowych oraz mleka krowiego;
- ♦ **produkcja sprzedana przemysłu** była wyższa w odniesieniu do września 2010 r. i w porównaniu z miesiącem poprzednim;
- ♦ **produkcja budowlano-montażowa** była wyższa w porównaniu z analogicznym miesiącem ub. roku i wzrosła w stosunku do sierpnia 2011 r.;
- ♦ liczba **oddanych do użytkowania mieszkań** była niższa w stosunku do września 2010 r. i w odniesieniu do sierpnia br.;
- ♦ **sprzedaż detaliczna towarów** była wyższa w porównaniu z analogicznym miesiącem ub. roku, a zmniejszyła się w stosunku do poprzedniego miesiąca.

**UWAGI**

*Prezentowane w Komunikacie:*

- dane o pracujących, zatrudnieniu i wynagrodzeniach oraz o przychodach ze sprzedaży produkcji przemysłu i budownictwa, a także o sprzedaży detalicznej i hurtowej towarów – w ujęciu miesięcznym – dotyczą podmiotów gospodarczych, w których liczba pracujących przekracza 9 osób;
- dane o wynikach finansowych przedsiębiorstw – w ujęciu kwartalnym – dotyczą podmiotów gospodarczych prowadzących księgi rachunkowe (z wyjątkiem rolnictwa, leśnictwa, łowiectwa i rybactwa, działalności finansowej i ubezpieczeniowej), w których liczba pracujących przekracza 49 osób;
- dane o nakładach inwestycyjnych – w ujęciu kwartalnym – dotyczą podmiotów gospodarczych prowadzących księgi rachunkowe, w których liczba pracujących przekracza 49 osób (z wyjątkiem rolnictwa, leśnictwa, łowiectwa i rybactwa, działalności finansowej i ubezpieczeniowej).

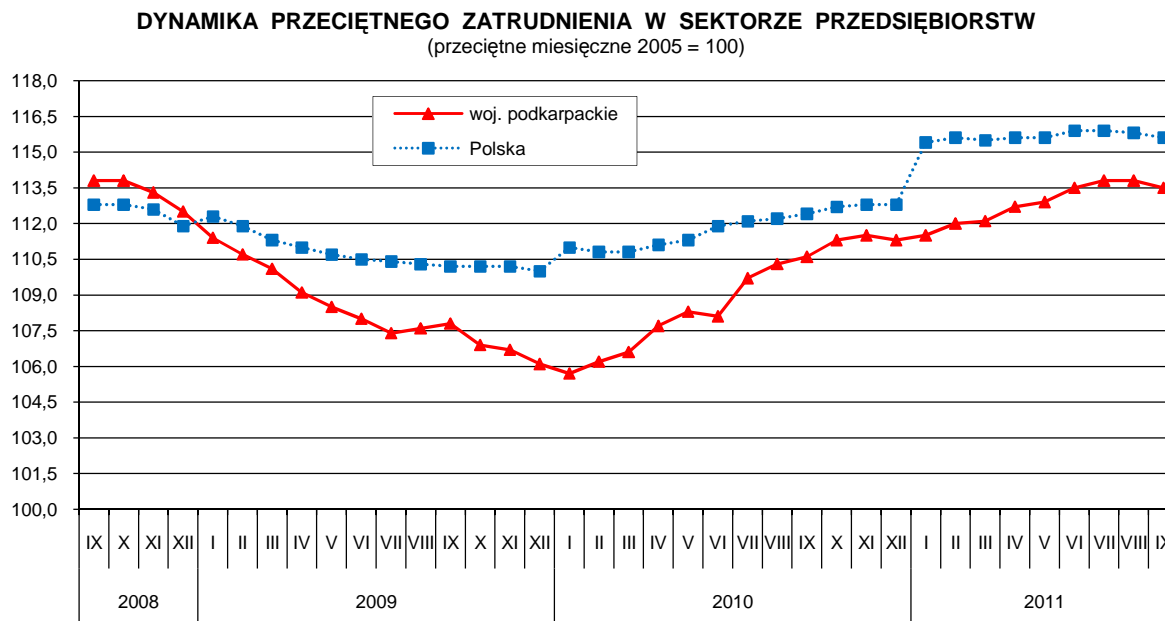
Dane w ujęciu wartościowym podano w cenach bieżących. Wskaźniki struktury oraz dynamiki zaprezentowano na podstawie wartości w cenach bieżących, z wyjątkiem przemysłu, dla którego wskaźniki dynamiki podano na podstawie wartości w cenach stałych (średnie ceny bieżące 2005 r.).

Od 2009 r. dane, prezentowane są w układzie Polskiej Klasyfikacji Działalności (PKD 2007), opracowanej na podstawie Europejskiej Klasyfikacji Działalności Gospodarczej (NACE Rev. 2). Dane te nie są w pełni porównywalne z publikowanymi wcześniej według PKD 2004 (NACE Rev. 1).

**Prosimy o podanie źródła przy publikowaniu danych US**

## RYNEK PRACY

We wrześniu br. **przeciętne zatrudnienie w sektorze przedsiębiorstw** wyniosło 231,4 tys. osób i było o 2,6% wyższe niż we wrześniu 2010 r. (w Polsce wzrosło o 2,8%), a o 0,3% niższe niż w sierpniu br. (w kraju o 0,1%).

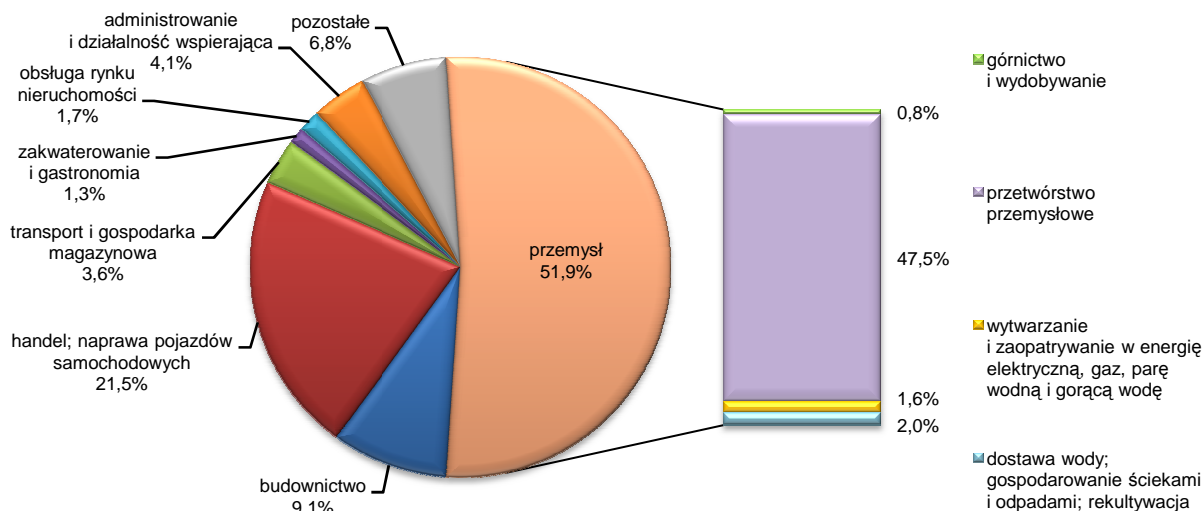


W odniesieniu do września ub. roku wyższe zatrudnienie odnotowano m.in. w sekcjach: zakwaterowanie i gastronomia (o 10,7%), transport i gospodarka magazynowa (o 7,6%), górnictwo i wydobywanie (o 6,1%), budownictwo (o 4,0%), dostawa wody; gospodarowanie ściekami i odpadami; rekultywacja (o 3,1%). Spadek zatrudnienia wystąpił w trzech sekcjach, w tym w wytwarzaniu i zaopatrywaniu w energię elektryczną, gaz, parę wodną i gorącą wodę (o 8,6%).

W przedsiębiorstwach sektora publicznego zatrudnionych było 22,9 tys. osób, tj. o 10,6% mniej niż przed rokiem i o 5,5% mniej niż w poprzednim miesiącu. W sektorze prywatnym przeciętne zatrudnienie wyniosło 208,5 tys. osób, tj. o 4,3 % więcej niż we wrześniu 2010 r. i o 0,3% więcej niż w sierpniu br.

W okresie trzech kwartałów br. przeciętne zatrudnienie w sektorze przedsiębiorstw ukształtowało się na poziomie 231,8 tys. osób i było o 3,9% (w kraju o 3,6%) wyższe niż w analogicznym okresie ub. roku. Znacząco wzrosło zatrudnienie m.in. w sekcjach: zakwaterowanie i gastronomia (o 10,7%), budownictwo (o 9,6%) oraz górnictwo i wydobywanie (o 6,7%). Mniejszy wzrost zatrudnienia wystąpił w dostawie wody; gospodarowaniu ściekami i odpadami; rekultywacji (o 5,1%), obsłudze rynku nieruchomości (o 5,0%), transporcie i gospodarce magazynowej (o 4,3%) oraz przetwórstwie przemysłowym (o 2,9%). Niższe przeciętne zatrudnienie zanotowano w wytwarzaniu i zaopatrywaniu w energię elektryczną, gaz, parę wodną i gorącą wodę (o 16,9%) oraz handlu; naprawie pojazdów samochodowych (o 0,4%).

### STRUKTURA PRZECIĘTNEGO ZATRUDNIENIA W SEKTORZE PRZEDSIĘBIORSTW WEDŁUG SEKCJI WE WRZEŚNIU 2011 R.

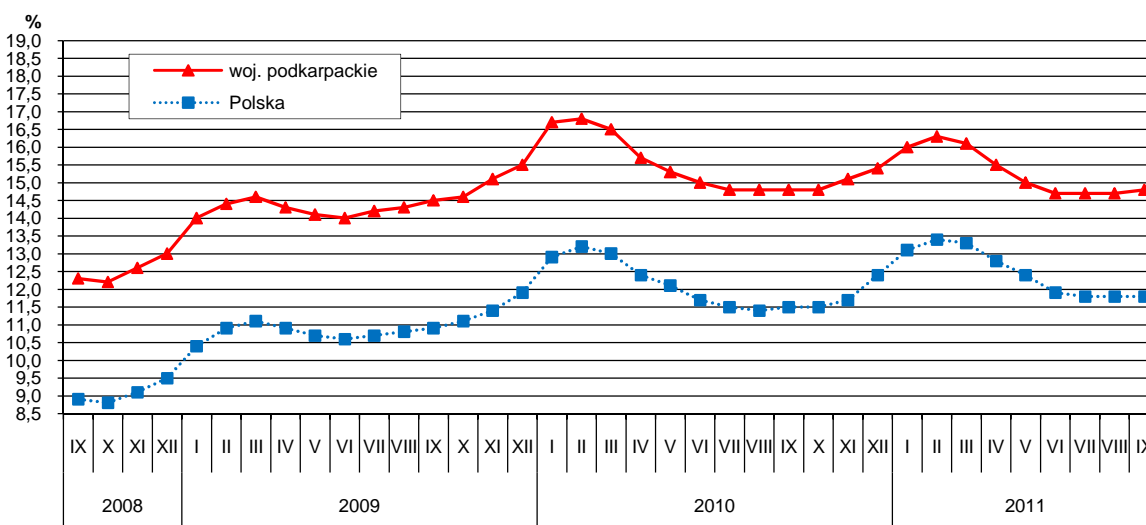


W końcu września 2011 r. w urzędach pracy województwa podkarpackiego zarejestrowane były 136404 osoby **bezrobotne**, tj. o 3,7% więcej niż przed rokiem. W porównaniu z sierpniem 2011 r. liczba bezrobotnych wzrosła o 0,1%. Liczba bezrobotnych kobiet wyniosła 74763 i w porównaniu z wrześniem 2010 r. zwiększyła się o 7,3%, a ich udział w ogólnej liczbie bezrobotnych zwiększył się o 1,9 pkt. proc. Mieszkańcy wsi stanowili 61,4% ogólnej liczby bezrobotnych.

Bez prawa do zasiłku pozostawało w końcu sierpnia 118584 osoby, a ich udział w ogólnej liczbie bezrobotnych wyniósł 86,9% (przed rokiem – 86,7%).

Bezrobotni zarejestrowani w urzędach pracy w końcu września 2011 r. stanowili 14,8% (podobnie jak w roku ubiegłym) cywilnej ludności aktywnej zawodowo. W kraju stopa bezrobocia wyniosła 11,8%, wobec 11,5% przed rokiem.

### STOPA BEZROBOCIA REJESTROWANEGO Stan w końcu miesiąca



Bezrobotni poszukujący pracy ponad rok stanowili 41,1%, a ich udział w ogólnej liczbie bezrobotnych w odniesieniu do końca września 2010 r. zwiększył się o 1,8 pkt. proc. Osoby pozostające bez pracy do 1 miesiąca stanowiły w końcu III kwartału br. 10,3% (rok wcześniej 11,7%) bezrobotnych, od 1 do 3 miesięcy – 14,0% (15,4%), od 3 do 6 miesięcy – 12,4% (13,4%), natomiast od 6 do 12 miesięcy – 22,3% (w końcu III kwartału 2010 r. – 20,2%).

Największą grupę wśród bezrobotnych stanowiły osoby w wieku od 25 do 34 lat oraz od 18 do 24 lat. Ich odsetek w ogólnej liczbie bezrobotnych w końcu III kwartału 2011 r. wyniósł odpowiednio: 31,1% i 24,4%. Osoby w wieku od 35 do 44 lat stanowiły 19,6% bezrobotnych, od 45 do 54 lat – 17,4%, a powyżej 54 lat – 7,6%.

Wykształcenie zasadnicze zawodowe posiadało 29,5% bezrobotnych, średnie zawodowe i policealne 25,8%, a gimnazjalne i niższe 20,6%. Licea ogólnokształcące ukończyło 11,0% bezrobotnych, a szkoły wyższe 13,1%.

W ogólnej liczbie bezrobotnych 27,7% stanowiły osoby dotychczas niepracujące. Wśród bezrobotnych posiadających staż pracy największy odsetek stanowiły osoby ze stażem pracy 1-5 lat (29,7%) oraz ze stażem pracy do 1 roku (20,8%).

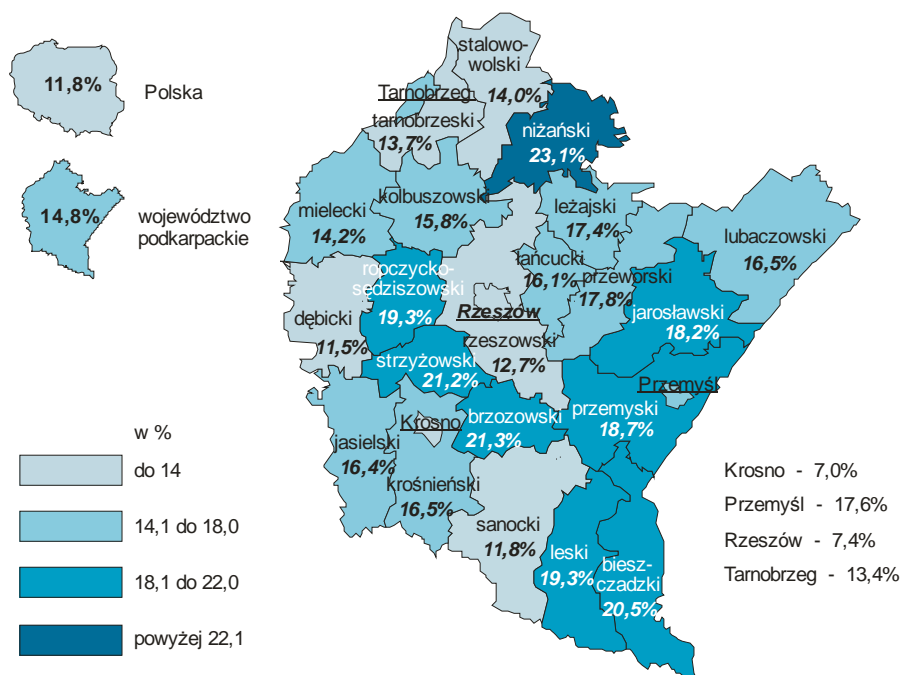
Do osób w szczególnej sytuacji na rynku pracy należą m.in. długotrwale bezrobotni (tzn. pozostający bez pracy łącznie przez okres ponad 12 miesięcy w okresie ostatnich dwóch lat, z wyłączeniem okresów odbywania stażu i przygotowania zawodowego w miejscu pracy), których udział wśród ogółu zarejestrowanych bezrobotnych wyniósł w końcu września 57,7% i w odniesieniu do analogicznego okresu ub. roku zwiększył się o 3,4 pkt. proc. W porównaniu z końcem września 2010 r. zmalał udział osób bezrobotnych w wieku poniżej 25 lat (z 25,2% do 24,4%), a zwiększył się udział osób powyżej 50 roku życia (z 15,7% do 16,4%). Kwalifikacji zawodowych nie posiadało 25,7% zarejestrowanych bezrobotnych, 5,0% samotnie wychowywało co najmniej jedno dziecko w wieku do 18 lat, a 3,9% stanowili niepełnosprawni.

We wrześniu 2011 r. w urzędach pracy **zarejestrowano** 15144 osoby, z których 70,9% powróciło do ewidencji bezrobotnych po raz kolejny. W porównaniu z wrześniem 2010 roku liczba nowo zarejestrowanych bezrobotnych zmniejszyła się o 1652 osoby, tj. o 9,8%. Co czwarty nowo zarejestrowany bezrobotny nie posiadał kwalifikacji zawodowych.

**Z ewidencji bezrobotnych wyłączono** równocześnie 15058 osób, tj. o 1794 (10,6%) mniej niż rok wcześniej. Największy odsetek wśród wyrejestrowanych bezrobotnych stanowiły osoby, które podjęły pracę – 48,9%, tj. 7362 bezrobotnych. Pracę niesubsydiowaną (w tym sezonową) podjęło 6432 osoby, a pracę subsydiowaną 930 osób, spośród których do prac interwencyjnych skierowano 286 osób, a 323 do robót publicznych. Spośród pozostałych bezrobotnych wyłączonych z ewidencji 4203 osoby utraciło status bezrobotnego w wyniku niepotwierdzenia gotowości do pracy, 1522 osoby

rozpoczęły szkolenie lub staż u pracodawców, 764 dobrowolnie zrezygnowało ze statusu bezrobotnego, a 192 nabyło prawa emerytalne lub rentowe.

#### STOPA BEZROBOCIA REJESTROWANEGO WEDŁUG POWIATÓW W KOŃCU WRZEŚNIA 2011 R.



W porównaniu z wrześniem 2010 roku najwyższy wzrost stopy bezrobocia w województwie podkarpackim wystąpił w powiatach: ropczycko-sędziszowskim (o 3,7 pkt. proc.), strzyżowskim (o 1,3 pkt. proc.) oraz łańcuckim i mieleckim (o 1,2 pkt. proc.), zaś największy spadek zanotowano w powiecie leskim (o 2,9 pkt. proc.) oraz bieszczadzkim i przemyskim (o 2,2 pkt. proc.).

Najwyższa stopa bezrobocia w końcu września wystąpiła w powiatach: nizańskim (23,1%), brzozowskim (21,3%) i strzyżowskim (21,2%), zaś najniższy jej poziom odnotowano w Krośnie i Rzeszowie (odpowiednio 7,0% i 7,4%).

Liczba wolnych miejsc pracy i miejsc aktywizacji zawodowej zgłoszonych we wrześniu 2011 r. do urzędów pracy wyniosła 3774, w tym 1514 ofert dotyczyło pracy subsydiowanej. Osobom niepełnosprawnym oferowano 207 miejsc pracy. W końcu września urzędy pracy dysponowały ofertami pracy dla 2016 osób, co oznacza, że na jedną ofertę pracy przypadało 68 bezrobotnych.

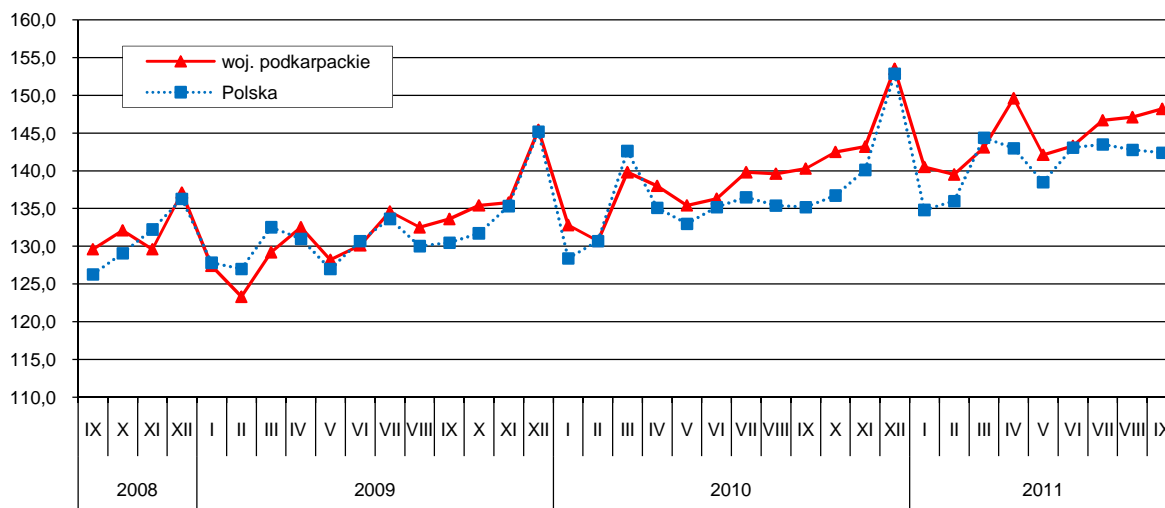
Wydatki Funduszu Pracy wyniosły we wrześniu br. 28,4 mln zł, z których 50,3% przeznaczono na zasiłki dla bezrobotnych.

#### WYNAGRODZENIA

Przeciętne miesięczne wynagrodzenie brutto w sektorze przedsiębiorstw we wrześniu br. ukształtowało się na poziomie 2939,91 zł i było o 5,7% wyższe niż przed rokiem (w Polsce wyniosło

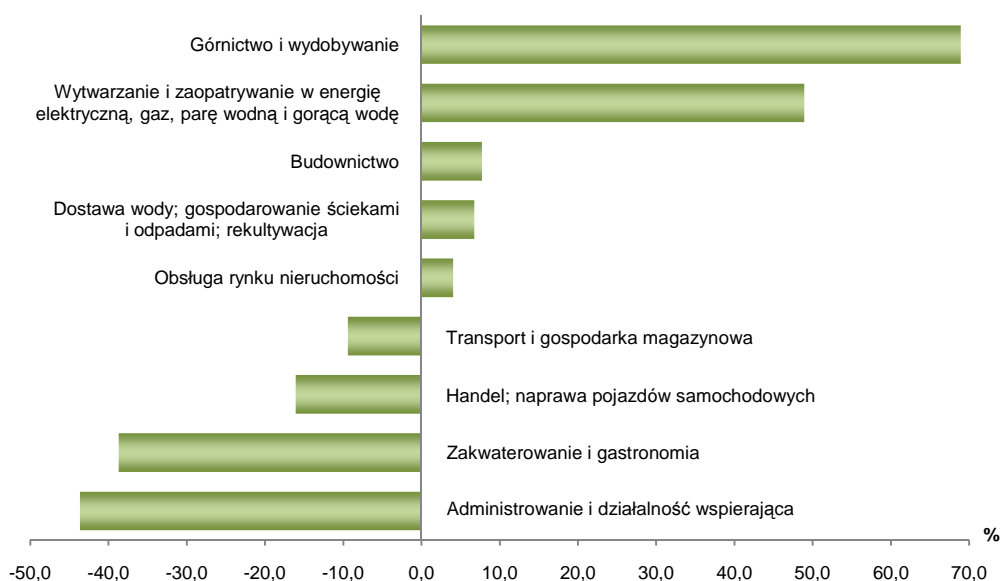
3581,94 zł i wzrosło o 5,2%). W porównaniu z sierpniem br. zwiększyło się o 0,8 % (w kraju obniżyło się o 0,3%).

**DYNAMIKA PRZECIĘTNEGO MIESIĘCZNEGO WYNAGRODZENIA BRUTTO  
W SEKTORZE PRZEDSIĘBIORSTW**  
(przeciętne miesięczne 2005 = 100)



W odniesieniu do września ub. roku wzrost płac wystąpił w większości sekcji. Wynagrodzenia wzrosły m.in.: w administrowaniu i działalności wspierającej (o 11,0%), budownictwie (o 8,8%), handlu; naprawie pojazdów samochodowych (o 7,5%), transporcie i gospodarce magazynowej (o 6,6%), dostawie wody; gospodarowaniu ściekami i odpadami; rekultywacji (o 6,5%), zakwaterowaniu i gastronomii (o 6,4%). W sekcji przetwórstwo przemysłowe, która ma znaczący udział w zatrudnieniu, płace wzrosły o 4,2%. Spadek wynagrodzeń wystąpił w trzech sekcjach, w tym w górnictwie i wydobywaniu o 0,4%.

**ODCHYLENIA PRZECIĘTNYCH MIESIĘCZNYCH WYNAGRODZEŃ BRUTTO W WYBRANYCH  
SEKCJACH PKD OD ŚREDNIEJ PŁACY W WOJEWÓDZTWIE WE WRZESNIU 2011 R.**



W sektorze publicznym przeciętne miesięczne wynagrodzenie brutto we wrześniu br. wyniosło 3413,75 zł i wzrosło zarówno w porównaniu z wrześniem ub. roku (o 4,6%) jak i w odniesieniu do sierpnia br. (o 3,3%). W sektorze prywatnym ukształtowało się na poziomie 2887,95 zł, tj. o 6,2% wyższym niż przed rokiem i o 0,6% wyższym w stosunku do ubiegłego miesiąca.

W okresie trzech kwartałów br. przeciętne miesięczne wynagrodzenie brutto w sektorze przedsiębiorstw wyniosło 2869,97 zł i było podobnie jak w kraju wyższe o 5,1% w porównaniu z tym samym okresem ub. roku. Wzrost wynagrodzeń wystąpił w większości sekcji. Znaczny wzrost wynagrodzeń odnotowano w górnictwie i wydobywaniu (o 10,1%), transporcie i gospodarce magazynowej (o 8,8%) oraz budownictwie (o 8,7%). W handlu; naprawie pojazdów samochodowych płace wzrosły o 6,1%, a w przetwórstwie przemysłowym o 4,9%.

## CENY

### *Ceny produktów rolnych<sup>1</sup>*

We wrześniu br. średnia cena skupu 1 kg żywca wołowego wyniosła 5,11 zł, wieprzowego – 5,00 zł, a drobiowego – 4,18 zł. W porównaniu z cenami uzyskanymi w sierpniu br. wzrosła cena skupu żywca wołowego (o 8,0%), drobiowego (o 6,1%) i wieprzowego (o 0,6%). W odniesieniu do września 2010 r. wzrosła cena skupu żywca wołowego (o 22,5%), wieprzowego (o 20,5%) i drobiowego (o 20,1%).

Średnia cena skupu 1 litra mleka krowiego we wrześniu br. wyniosła 1,04 zł i utrzymała się na poziomie ubiegłego miesiąca, a w odniesieniu do września ub. roku była wyższa o 13,0%.

Za 1 dt zbóż podstawowych (łącznie z paszowymi, bez ziarna siewnego) we wrześniu br. płacono w skupie średnio 64,97 zł, tj. o 0,9% mniej niż w sierpniu br., a o 0,2% więcej niż przed rokiem.

Cena 1 dt pszenicy w skupie wyniosła średnio 65,45 zł, tj. o 0,7% mniej niż w sierpniu br. i o 2,6% mniej niż przed rokiem. Wolnorynkowa cena 1 dt pszenicy we wrześniu br. wyniosła średnio 90,37 zł i była o 15,4% niższa niż w sierpniu br., a o 0,6% wyższa niż we wrześniu ub. roku.

Za 1 dt żyta w skupie płacono średnio 56,54 zł, tj. o 9,7% mniej niż w sierpniu br., a o 20,8% więcej niż we wrześniu ub. roku. Wolnorynkowa cena 1 dt żyta we wrześniu br. wyniosła średnio 71,92 zł i była o 18,6% niższa niż w sierpniu br., a w porównaniu do września ub. roku była wyższa o 19,9%.

Targowiskowa cena prosięcia na chów we wrześniu br. wyniosła średnio 159,25 zł i była o 13,5% wyższa niż w sierpniu br. i o 36,3% wyższa niż w analogicznym okresie ub. roku.

---

<sup>1</sup> Ceny skupu produktów rolnych podano bez podatku VAT.

### *Ceny detaliczne*

W II kwartale 2011 r. w województwie podkarpackim, w porównaniu z analogicznym okresem 2010 r., wystąpił wzrost cen towarów i usług konsumpcyjnych o 5,4% (w omawianym okresie w Polsce ceny były wyższe o 4,6%). Najbardziej wzrosły ceny żywności i napojów bezalkoholowych o 8,8% oraz wydatki związane z transportem o 7,5%. Ceny napojów alkoholowych i wyrobów tytoniowych wzrosły o 1,2%. Ceny towarów i usług związanych z użytkowaniem mieszkania wzrosły o 5,6%, ze zdrowiem o 5,2%, z edukacją o 1,6%, z rekreacją i kulturą o 0,4%. W omawianym okresie wystąpił wzrost cen odzieży i obuwia o 3,9%.

W stosunku do I kwartału 2011 r. ceny towarów i usług konsumpcyjnych wzrosły o 1,5% (taki sam wzrost odnotowano w Polsce). Najbardziej wzrosły ceny odzieży i obuwia o 3,9% oraz ceny towarów i usług związanych z transportem o 2,8%. Ceny żywności i napojów bezalkoholowych wzrosły o 2,7% natomiast napojów alkoholowych i wyrobów tytoniowych o 0,5%. Podrożały towary i usługi związane z ochroną zdrowia o 1,6% oraz z użytkowaniem mieszkania o 0,6%. Spadły ceny towarów i usług związanych z rekreacją i kulturą o 0,1%, taki sam spadek cen odnotowano w wydatkach związanych z edukacją.

### **PODMIOTY GOSPODARKI NARODOWEJ**

W końcu września 2011 r. w rejestrze REGON w województwie podkarpackim zarejestrowanych było 152015 podmiotów gospodarki narodowej (bez indywidualnych gospodarstw rolnych) i w porównaniu ze stanem z grudnia 2010 r. nastąpił spadek o 603 podmioty. W sektorze publicznym zarejestrowanych było 6023 podmioty, to jest o 63 mniej niż w końcu grudnia 2010 r., a w prywatnym 145992 jednostki – o 540 mniej.

Sektor prywatny skupiał 96,0% wszystkich podmiotów. Dominowały podmioty prowadzone przez osoby fizyczne (117,4 tys.), które stanowiły 77,2% ogółu firm prowadzących działalność gospodarczą.

Do sekcji, w których podmiotów gospodarki narodowej było najwięcej należą: handel; naprawa pojazdów samochodowych (29,3%), budownictwo (12,6%), przemysł (10,1%), w tym przetwórstwo przemysłowe (9,6%), działalność profesjonalna naukowa i techniczna (7,6%).

W rejestrze REGON zarejestrowanych było m.in.: 2 przedsiębiorstwa państwowe, 731 spółdzielni, 7826 spółek handlowych – w porównaniu z końcem grudnia 2010 r. – wzrost o 5,0% (w tym: 1016 spółek z udziałem kapitału zagranicznego – o 4,3% więcej), 240 spółek akcyjnych – wzrost o 0,8%, 5966 spółek z ograniczoną odpowiedzialnością – wzrost o 5,8%, 94 spółki partnerskie – o 3,3% więcej, 1359 spółek jawnych – wzrost o 1,3%, 269 fundacji – wzrost o 5,0%, 5780 stowarzyszeń i organizacji społecznych – wzrost o 3,0%, 2284 wspólnoty mieszkaniowe –

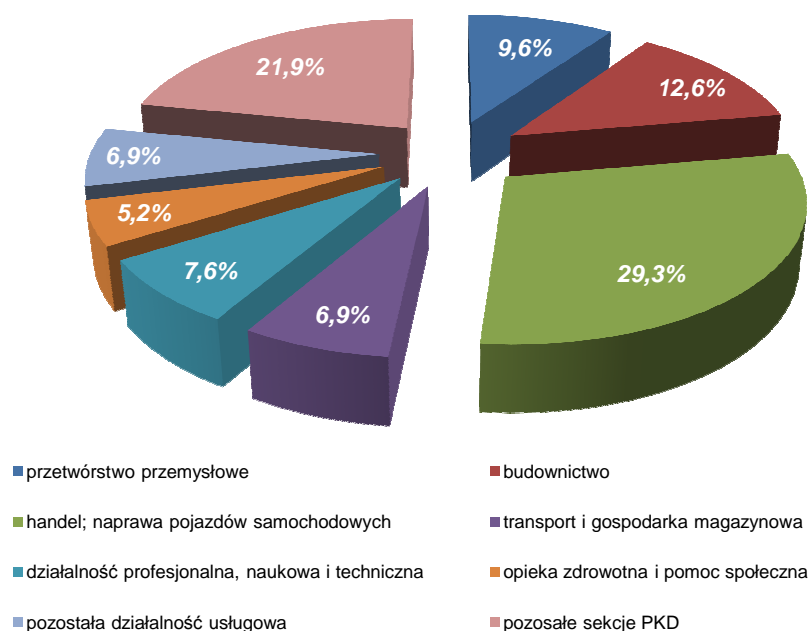


o 2,1% więcej, 117431 osób fizycznych prowadzących działalność gospodarczą – mniej o 1,0%, 9618 spółek cywilnych – wzrost o 1,3%.

Największą liczbę zarejestrowanych podmiotów odnotowano w Rzeszowie – 21449 (14,1% ogółu podmiotów), w powiecie rzeszowskim – 10201 (6,7%) i mieleckim – 9610 (6,3%), natomiast najmniej podmiotów było w powiecie leskim – 2687 (1,8%) oraz bieszczadzkim – 2123 (1,4%).

W województwie podkarpackim podmioty o liczbie pracujących: do 9 osób stanowiły 94,7% zawartości rejestru, od 10 do 49 osób – 4,4%, od 50 do 249 osób – 0,8%, a powyżej 249 osób pracujących – 0,1%.

#### STRUKTURA PODMIOTÓW GOSPODARKI NARODOWEJ W WOJEWÓDZTWIE PODKARPACKIM W KOŃCU WRZEŚNIA 2011 R.



## ROLNICTWO

We wrześniu br. skup żywca rzeźnego w wadze żywej od producentów mających siedzibę na terenie województwa podkarpackiego wyniósł 4395 ton, tj. o 1638 ton (o 27,1%) mniej niż we wrześniu 2010 r. Mniej skupiono żywca wieprzowego (o 40,4%), wołowego (o 27,6%) i drobiowego (o 17,5%).

W porównaniu z sierpniem br. skup żywca rzeźnego w wadze żywej zmniejszył się o 1123 tony, tj. o 20,3%. Mniej skupiono żywca wieprzowego (o 47,0%), natomiast więcej drobiowego (o 2,1%) i wołowego (o 0,3%).

W okresie styczeń-wrzesień br. skup żywca rzeźnego wyniósł 53280 ton, tj. o 10,3% mniej niż w analogicznym okresie ub. roku. Skup żywca drobiowego wyniósł 24738 ton, wieprzowego –

21757 ton i wołowego – 5532 tony. W porównaniu z analogicznym okresem ub. roku zmniejszył się skup żywca wołowego (o 19,7%), wieprzowego (o 11,8%) i drobiowego (o 5,2%).

We wrześniu br. skupiono 10,7 mln litrów mleka krowiego, tj. o 8,0% więcej niż przed rokiem i o 5,2% więcej niż w sierpniu br. Łącznie od początku roku skupiono 74,7 mln litrów mleka, tj. o 5,1% mniej niż w analogicznym okresie ub. roku.

Skup zbóż podstawowych (łącznie z paszowymi bez ziarna siewnego) w okresie od lipca do września 2011 r. według danych meldunkowych<sup>2</sup> wyniósł 31848 ton i był o 29,5% wyższy niż w analogicznym okresie ub. roku, pszenicy skupiono 29201 ton (o 44,9% więcej), a żyta 1503 tony (o 27,2% więcej niż przed rokiem).

Zbóż podstawowych (łącznie z paszowymi bez ziarna siewnego) we wrześniu br. skupiono 12132 tony, tj. o 79,1% więcej niż przed rokiem, a o 34,1% mniej niż w sierpniu br. Skupiono 11515 ton pszenicy, tj. o 112,2% więcej niż przed rokiem, a o 31,1% mniej niż w sierpniu br. Skupiono także 326 ton żyta, tj. o 174,0% więcej niż przed rokiem, a o 71,4% mniej niż przed miesiącem.

## **PRZEMYSŁ**

**Produkcja sprzedana przemysłu** we wrześniu br. była o 13,9% (w Polsce o 7,7 %) wyższa niż przed rokiem. Największy wzrost produkcji odnotowano w górnictwie i wydobywaniu – o 42,2%. W przetwórstwie przemysłowym (którego udział w produkcji sprzedanej przemysłu stanowi przeszło 95%) produkcja zwiększyła się o 14,5%. Poza tym niewielki wzrost odnotowano w dostawie wody; gospodarowaniu ściekami i odpadami; rekultywacji (o 4,6%). W ujęciu rocznym spadek sprzedaży wystąpił w wytwarzaniu i zaopatrywaniu w energię elektryczną, gaz, parę wodną i gorącą wodę (o 42,0%). W odniesieniu do sierpnia br. produkcja sprzedana przemysłu wzrosła o 10,8% (w kraju o 13,0%).

We wrześniu br. wzrost produkcji sprzedanej, w porównaniu z analogicznym miesiącem ub. roku, odnotowano w 20 działach przemysłu (spośród 29 badanych), w tym w dwunastu działach wzrost wyniósł powyżej 20%. W znacznym stopniu zwiększyła się produkcja m.in. w działach:

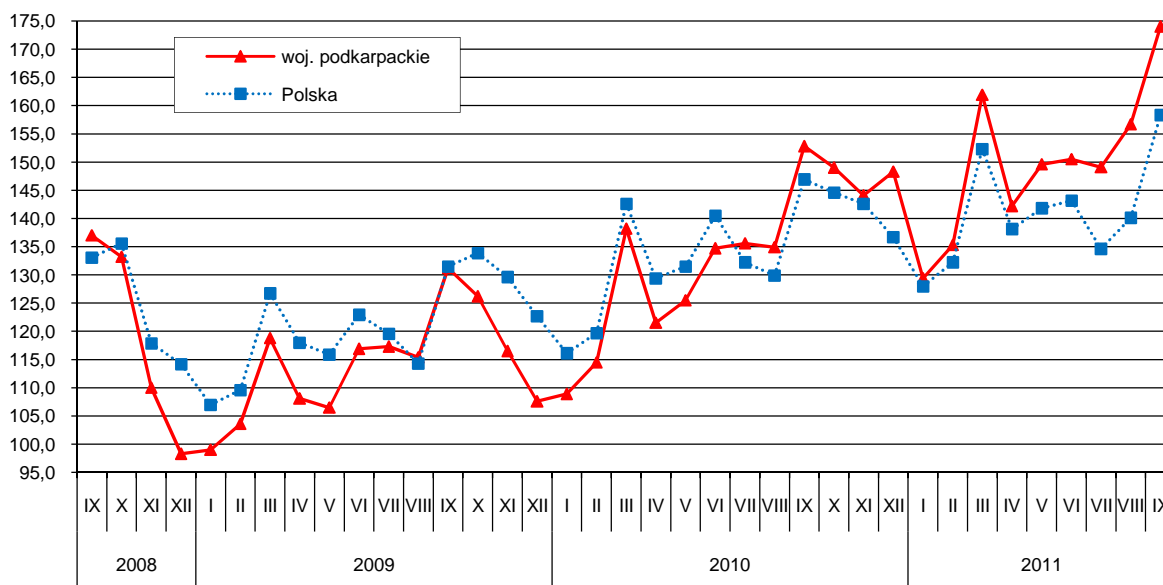
- produkcja mebli – o 65,9%,
- produkcja pozostałego sprzętu transportowego – o 38,0%,
- pobór, uzdatnianie i dostarczanie wody – o 30,8%,
- poligrafia i reprodukcja zapisanych nośników informacji – o 24,3%,
- produkcja metali – o 22,6%.

---

<sup>2</sup> Bez skupu zrealizowanego przez osoby fizyczne.

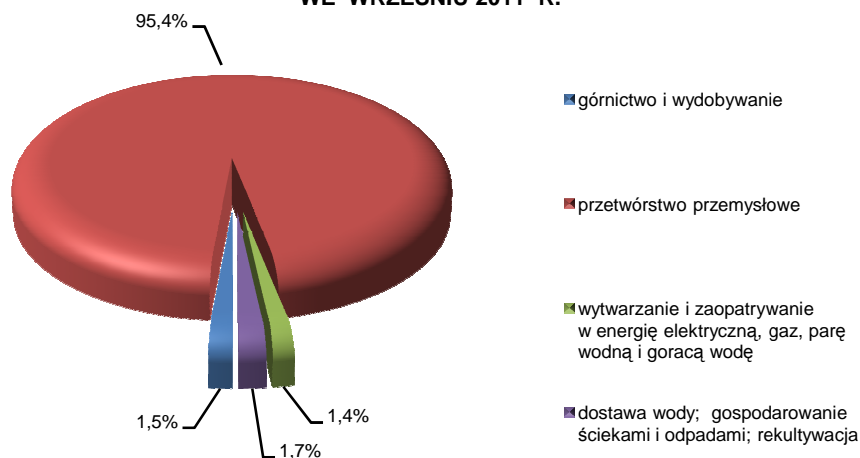
### DYNAMIKA PRODUKCJI SPRZEDANEJ PRZEMYSŁU

(przeciętna miesięczna 2005 = 100; ceny stałe)



W okresie trzech kwartałów br. produkcja sprzedana przemysłu była o 14,2% (w kraju o 7,0%) wyższa niż w analogicznym okresie ub. roku, przy czym w przetwórstwie przemysłowym odnotowano wzrost o 17,1%.

### PRODUKCJA SPRZEDANA PRZEMYSŁU WEDŁUG SEKCJI WE WRZEŚNIU 2011 R.



Wzrost produkcji wystąpił w 21 działach przemysłu. Biorąc pod uwagę działy o znaczącym udziale, najbardziej zwiększyła się m.in. produkcja:

- wyrobów z metali – o 30,6%,
- pojazdów samochodowych, przyczep i naczep – o 26,2%,
- pozostałego sprzętu transportowego – o 25,0%,
- chemikaliów i wyrobów chemicznych – o 11,9%,
- wyrobów z gumy i tworzyw sztucznych – o 5,3%.

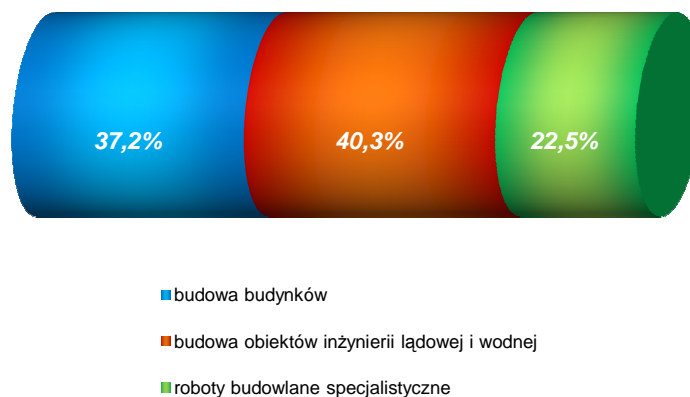
**Wydajność pracy**, mierzona produkcją sprzedaną na jednego zatrudnionego, była wyższa we wrześniu br. o 12,2%, a w okresie styczeń-wrzesień br. o 11,7%, w porównaniu z analogicznymi okresami ub. roku, przy wyższych płacach odpowiednio: o 4,1% i o 4,5% oraz przeciętnym zatrudnieniu wyższym: o 1,5% i o 2,2%.

## BUDOWNICTWO

Przedsiębiorstwa budowlane we wrześniu br. osiągnęły przychody ze sprzedaży wyrobów i usług o 10,6% wyższe niż we wrześniu ub. roku i o 27,2% wyższe w porównaniu z sierpniem br. W okresie trzech kwartałów br. produkcja sprzedana budownictwa była o 20,8% wyższa w porównaniu z uzyskaną w analogicznym okresie ub. roku.

Produkcja budowlano-montażowa (stanowiąca 70,3% przychodów ogółem budownictwa) zrealizowana we wrześniu br. była o 17,5% wyższa od uzyskanej we wrześniu 2010 r. Wzrost sprzedaży wystąpił w firmach zajmujących się wznoszeniem budynków (o 41,5%) oraz robotami budowlanymi specjalistycznymi (o 24,6%). Spadek odnotowano w przedsiębiorstwach budujących obiekty inżynierii lądowej i wodnej (o 1,1%).

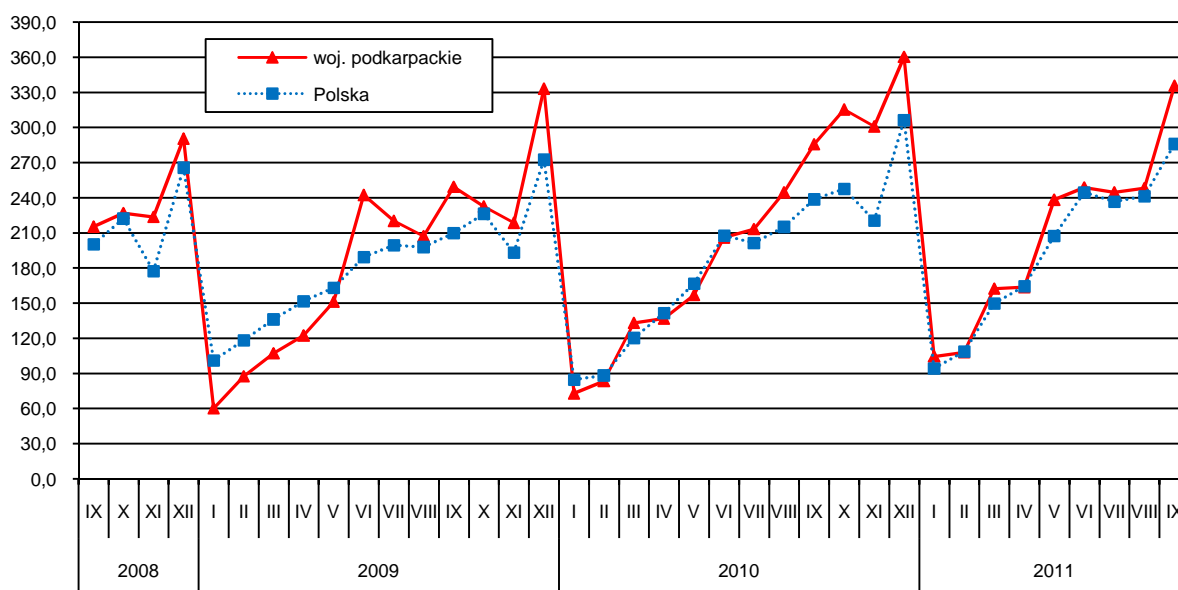
**STRUKTURA PRODUKCJI BUDOWLANO-MONTAŻOWEJ WEDŁUG  
DZIAŁÓW WE WRZEŚNIU 2011 R.**



W porównaniu z sierpniem br. sprzedaż produkcji budowlano-montażowej wzrosła o 35,1%. Wzrost sprzedaży odnotowały jednostki zajmujące się budową obiektów inżynierii lądowej i wodnej – o 74,2% oraz wznoszeniem budynków – o 32,0%. W przedsiębiorstwach wykonujących roboty budowlane specjalistyczne wystąpił spadek – o 0,8%.

## DYNAMIKA PRODUKCJI BUDOWLANO-MONTAŻOWEJ

(przeciętna miesięczna 2005 = 100)



W okresie dziewięciu miesięcy br. produkcja budowlano-montażowa była o 24,3% wyższa w porównaniu z analogicznym okresem ub. roku. Wzrost produkcji zanotowano w przedsiębiorstwach wykonujących roboty budowlane specjalistyczne (o 56,6%) oraz zajmujących się budową budynków (o 38,6%). Natomiast w jednostkach budujących obiekty inżynierii lądowej i wodnej wystąpił spadek sprzedaży (o 4,2%).

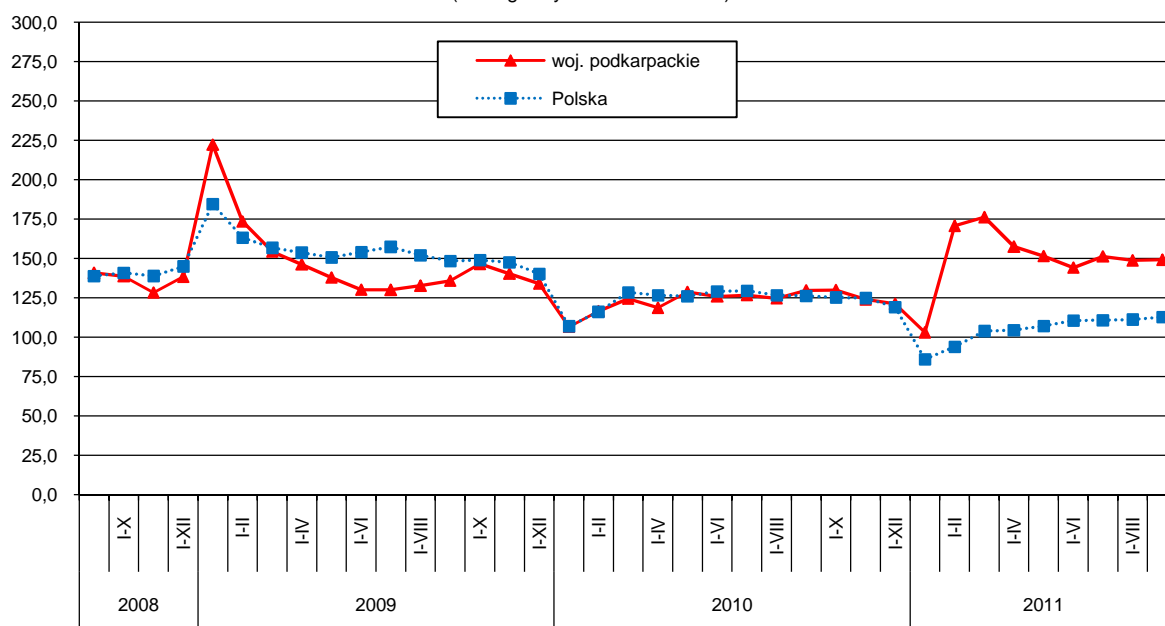
## BUDOWNICTWO MIESZKANIOWE

Według wstępnych danych w okresie styczeń-wrzesień br. **oddano do użytkowania 3923 mieszkania**, tj. o 513 mieszkań więcej niż w analogicznym okresie ub. roku. W budownictwie indywidualnym przekazano do użytkowania 2857 mieszkań (o 331 więcej), spółdzielczym – 226 (o 36 mniej), na sprzedaż lub wynajem – 763 (o 224 więcej).

We wrześniu br. przekazano do użytkowania 413 mieszkań (o 57 mniej niż we wrześniu ub. roku). Inwestorzy indywidualni przekazali 314 mieszkań (o 46 mniej), spółdzielnie mieszkaniowe 40 mieszkań (o 5 mniej). W relacji do miesiąca poprzedniego, liczba nowo oddanych mieszkań zmniejszyła się o 39.

**Przeciętna powierzchnia użytkowa** 1 mieszkania przekazanego do użytkowania w okresie styczeń-wrzesień br. wyniosła 118,2 m<sup>2</sup>, w tym w budownictwie indywidualnym – 141,1 m<sup>2</sup>, spółdzielczym – 52,0 m<sup>2</sup>, na sprzedaż lub wynajem – 58,5 m<sup>2</sup>.

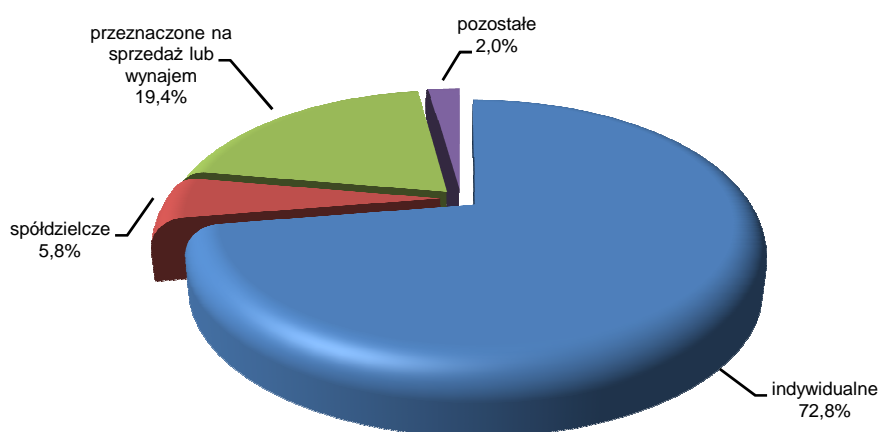
### DYNAMIKA MIESZKAŃ ODDANYCH DO UŻYTKOWANIA (analogiczny okres 2005 = 100)



W okresie styczeń-wrzesień br. **rozpoczęto budowę** 7028 mieszkań (w analogicznym okresie 2010 r. – 6392), w tym w budownictwie indywidualnym – 5922, spółdzielczym – 164, na sprzedaż lub wynajem – 942. W okresie tym **wydano pozwolenia** na budowę 6650 mieszkań (w analogicznym okresie ub. roku – 6411), w tym w budownictwie indywidualnym – 5673.

Od początku roku najwięcej mieszkań oddano do użytkowania w Rzeszowie oraz powiecie rzeszowskim, łącznie 1539 mieszkań, tj. 39,2% ogółu. Najmniej mieszkań przekazano w powiatach: bieszczadzkim – 15 oraz w Krośnie – 46.

### STRUKTURA MIESZKAŃ ODDANYCH DO UŻYTKOWANIA WEDŁUG FORM BUDOWNICTWA W OKRESIE STYCZEŃ-WRZESIEŃ 2011 R.



## HANDEL

**Sprzedaż detaliczna** zrealizowana przez przedsiębiorstwa handlowe i niehandlowe we wrześniu br. była o 11,1% wyższa niż przed rokiem, a w porównaniu z sierpniem br. zmniejszyła się o 0,1%. Udział sprzedaży zrealizowanej przez jednostki handlowe w ogólnej wartości sprzedaży detalicznej wyniósł 85,5% (przed rokiem – 89,2%).

W okresie trzech kwartałów br. sprzedaż detaliczna była o 10,2 % wyższa niż przed rokiem. Najwyższy wzrost sprzedaży odnotowano w przedsiębiorstwach zajmujących się sprzedażą prasy, książek, pozostałą sprzedażą w wyspecjalizowanych sklepach – o 81,2%, włókna, odzieży, obuwia – o 43,7 % oraz farmaceutyków, kosmetyków, sprzętu ortopedycznego – o 15,2%. Znaczący spadek wystąpił w jednostkach zajmujących się pozostałą sprzedażą detaliczną w niewyspecjalizowanych sklepach – o 33,8%, a mniejszy w sprzedaży pojazdów samochodowych, motocykli, części – o 3,4%,

**Sprzedaż hurtowa** w przedsiębiorstwach handlowych we wrześniu br. była o 28,4% wyższa niż przed rokiem, przy czym w przedsiębiorstwach handlu hurtowego zwiększyła się o 28,9%. We wrześniu br. sprzedaż hurtowa w przedsiębiorstwach handlowych, w porównaniu z poprzednim miesiącem, była o 6,1% wyższa, w przedsiębiorstwach handlu hurtowego zwiększyła się o 5,5%.

W okresie styczeń-wrzesień br. sprzedaż hurtowa w przedsiębiorstwach handlowych, w porównaniu z analogicznym okresem ub. roku, była o 22,9% wyższa, w tym w przedsiębiorstwach handlu hurtowego – o 26,2%.

# **WYBRANE DANE O WOJEWÓDZTWIE PODKARPACKIM**

WYSZCZEGÓLNIENIE A – 2010 r.      B – 2011 r.		I	II	III	IV	V	VI	VII	VIII	IX	X	XI	XII	I-XII
Ludność <sup>a</sup> (w tys. osób) .....	A	x	x	2102,3	x	x	2102,7	x	x	2103,6	x	x	2103,5	2103,5
	B	x	x	.	x	x	.	x	x	.	.	.	.	.
Bezrobotni zarejestrowani <sup>a</sup> (w tys. osób) .....	A	150,9	152,2	149,5	141,3	137,1	133,6	131,9	131,6	131,6	132,1	135,6	142,3	142,3
	B	150,5	153,2	151,8	144,7	138,8	135,7	135,9	136,3	136,4	.	.	.	.
Stopa bezrobocia <sup>ab</sup> (w %) .....	A	16,7	16,8	16,5	15,7	15,3	15,0	14,8	14,8	14,8	14,8	15,1	15,8	15,8
	B	16,0*	16,3*	16,1*	15,5*	15,0*	14,7*	14,7*	14,7*	14,8	.	.	.	.
Oferty pracy (w ciągu okresu) <sup>c</sup> .....	A	2722	4358	6824	6983	4796	5283	5054	4969	5669	5288	3191	2344	57481
	B	2332	2420	5500	5476	4471	3905	3060	4230	3774	.	.	.	.
Liczba bezrobotnych na 1 ofertę pracy <sup>ac</sup> .....	A	114	80	53	65	80	70	70	52	56	70	96	148	148
	B	113	103	63	71	60	66	88	58	68	.	.	.	.
Przeciętne zatrudnienie w sektorze przedsiębiorstw <sup>d</sup> (w tys. osób) .....	A	215,5	216,5	217,4	219,6	220,9	222,4	223,6	224,8	225,6	226,9	227,3	227,0	225,2
	B	227,4	228,3	228,5	229,8	230,3	231,5	232,1	232,1	231,4	.	.	.	.
poprzedni miesiąc = 100 .....	A	99,6	100,4	100,4	101,0	100,6	100,7	100,6	100,5	100,3	100,6	100,2	99,9	x
	B	100,2	100,4	100,1	100,6	100,3	100,5	100,3	100,0	99,7	.	.	.	.
analogiczny okres poprzedniego roku = 100 .....	A	94,9	95,9	96,9	98,8	99,9	100,9	106,3	102,5	102,6	104,2	104,5	105,0	102,6
	B	105,5	105,5	105,1	104,6	104,3	104,1	103,8	103,2	102,6	.	.	.	.
Przeciętne wynagrodzenia miesięczne brutto w sektorze przedsiębiorstw <sup>d</sup> (w zł) .....	A	2633,67	2591,32	2773,35	2736,20	2685,98	2702,70	2771,80	2769,63	2781,83	2825,87	2840,23	3044,34	2777,74
	B	2785,78	2767,34	2838,62	2968,00	2818,73	2843,04	2909,33	2916,77	2939,91	.	.	.	.
poprzedni miesiąc = 100 .....	A	91,3	98,4	107,0	98,7	98,2	100,6	102,6	99,9	100,4	101,6	100,5	107,2	x
	B	91,5	99,3	102,6	104,6	95,0	100,9	102,3	100,3	100,8	.	.	.	.
analogiczny okres poprzedniego roku = 100 .....	A	104,2	106,0	108,2	104,2	105,7	104,7	105,5	105,4	105,0	105,2	105,4	105,5	105,4
	B	105,8	106,8	102,4	108,5	104,9	105,2	105,0	105,3	105,7	.	.	.	.
Mieszkania oddane do użytkowania (od początku roku) .....	A	427	726	1085	1441	1893	2196	2561	2940	3410	3828	4326	4965	4965
	B	413	1063	1536	1912	2228	2516	3058	3510	3923	.	.	.	.
analogiczny okres poprzedniego roku = 100 .....	A	47,9	67,2	80,7	81,2	93,3	96,7	97,4	93,9	95,5	88,7	87,9	90,9	90,9
	B	96,7	146,4	141,6	132,7	117,7	114,6	119,4	119,4	115,0	.	.	.	.
Nakłady inwestycyjne <sup>e</sup> (od początku roku, ceny bieżące w mln zł) .....	A	x	x	345,5	x	x	837,6	x	x	1592,5	x	x	1916,7	1916,7
	B	x	x	377,8	x	x	918,2	x	x	.	.	.	.	.
analogiczny okres poprzedniego roku = 100 .....	A	x	x	x	x	x	101,2	x	x	120,6	x	x	101,5	101,5
	B	x	x	109,4	x	x	109,6	x	x	.	.	.	.	.
Produkcja sprzedana przemysłu <sup>d</sup> (w cenach stałych): poprzedni miesiąc = 100 .....	A	101,2	105,2	120,6	87,9	103,3	107,4	100,7	99,5	113,3	97,5	96,7	102,9	x
	B	87,3	104,6	119,7	87,8	105,2	100,6	99,1	105,3*	110,8	.	.	.	.
analogiczny okres poprzedniego roku = 100 .....	A	110,0	110,6	116,3	112,4	117,9	115,2	115,6	116,9	116,5	118,0	123,7	137,9	118,8
	B	118,9	118,2	117,2	117,0	119,2	111,7	110,0	116,4*	113,9	.	.	.	.

<sup>a</sup> Stan w końcu okresu. <sup>b</sup> Udział zarejestrowanych bezrobotnych w cywilnej ludności aktywnej zawodowo. <sup>c</sup> W 2010 r. wolne miejsca pracy i miejsca aktywizacji zawodowej. <sup>d</sup> W przedsiębiorstwach z większą od 9 liczbą pracujących. <sup>e</sup> W przedsiębiorstwach z większą od 49 liczbą pracujących.

\* — oznacza, że dane zostały zmienione w stosunku do już opublikowanych.



**WYBRANE DANE O WOJEWÓDZTWIE PODKARPACKIM (dok.)**

WYSZCZEGÓLNIENIE A – 2010 r.      B – 2011 r.		I	II	III	IV	V	VI	VII	VIII	IX	X	XI	XII	I-XII
Produkcja budowlano-montażowa <sup>a</sup> (w cenach bieżących): poprzedni miesiąc = 100 .....	A	21,9	114,4	159,7	102,7	114,6	131,3	103,5	114,6	116,8	110,4	95,4	119,7	x
	B	29,0	103,4	150,4	100,7	145,6	104,4	98,4	101,5	135,1				
analogiczny okres poprzedniego roku = 100 .....	A	121,1	95,2	124,3	111,8	103,7	85,0	96,8	118,1	114,6	135,6	137,6	108,1	114,2
	B	143,1	129,4	121,9	119,5	151,8	120,7	114,8	101,6	117,5				
Sprzedaż detaliczna towarów <sup>a</sup> (w cenach bieżących): poprzedni miesiąc = 100 .....	A	74,2	92,9	127,9	101,5	101,0	104,4	107,4	101,7	98,2	107,0	92,1	112,7	x
	B	71,5	101,3	117,7	105,5	101,5	100,0	102,2	107,4	99,9				
analogiczny okres poprzedniego roku = 100 .....	A	93,5	90,0	95,3	91,1	95,5	95,1	98,0	102,2	99,0	108,2	112,9	112,3	102,6
	B	108,2	117,9	108,5	112,7	113,4	108,6	103,4	109,1	111,1				
Wskaźnik cen towarów i usług konsumpcyjnych <sup>b</sup> : analogiczny okres poprzedniego roku = 100 .....	A	x	x	103,3	x	x	102,6	x	x	102,9	x	x	103,8	103,2.
	B	x	x	104,8	x	x	105,4	x	x	.				
Wskaźnik cen skupu <sup>c</sup> ziarna zbóż: poprzedni miesiąc = 100 .....	A	104,3	103,0	93,5	99,3	103,9	106,5	103,2	118,4	110,8	100,6	101,6	109,7	x
	B	113,9	105,2	97,6	104,1	106,1	103,4	77,8	86,9	99,1				
analogiczny okres poprzedniego roku = 100 .....	A	101,0	102,4	96,6	100,2	105,6	105,7	108,9	139,2	158,1	154,8	153,2	167,3	121,7
	B	182,7	186,7	194,8	204,3	208,6	202,4	152,7	112,0	100,2				
Wskaźnik cen skupu <sup>c</sup> żywca rzeźnego wołowego: poprzedni miesiąc = 100 .....	A	106,3	101,9	105,6	102,0	101,3	92,1	97,7	95,2	104,0	96,4	103,0	103,1	x
	B	102,1	111,3	99,8	102,5	101,0	94,6	95,1	105,1	108,0				
analogiczny okres poprzedniego roku = 100 .....	A	109,1	100,9	107,1	110,8	110,4	100,5	104,0	101,3	100,5	104,1	107,5	107,6	103,9
	B	103,3	112,8	106,6	107,1	106,8	109,7	106,9	118,0	122,5				
Wskaźnik cen skupu <sup>c</sup> żywca rzeźnego wieprzowego: poprzedni miesiąc = 100 .....	A	95,2	93,3	101,7	98,0	102,0	113,0	101,8	104,4	97,6	91,3	98,7	102,9	x
	B	97,1	101,9	106,3	111,1	100,4	102,0	105,0	102,7	100,6				
analogiczny okres poprzedniego roku = 100 .....	A	83,8	80,0	74,7	72,3	74,4	81,3	82,2	86,6	87,6	89,8	91,0	98,2	84,5
	B	100,3	109,5	114,4	129,7	127,7	115,3	118,9	116,9	120,5				
Wskaźnik rentowności obrotu w przedsiębiorstwach <sup>d</sup> (od po- czątku roku) brutto <sup>e</sup> (w %) .....	A	x	x	5,5	x	x	5,0	x	x	4,6	x	x	4,6	4,6
	B	x	x	4,5	x	x	6,1	x	x	.				
netto <sup>f</sup> (w %) .....	A	x	x	4,6	x	x	4,2	x	x	3,9	x	x	4,0	4,0
	B	x	x	3,8	x	x	5,4	x	x	.				
Podmioty gospodarki narodowej <sup>g</sup> .....	A	145196	145559	146471	147322	148244	148909	149664	150367	150995	151613	152168	152618	152618
	B	152398	152558	152893	151026	151254	151780	152046	152065	152015				
w tym spółki handlowe .....	A	7026	7053	7106	7149	7179	7204	7238	7366	7316	7482	7379	7452	7452
	B	7500	7533	7562	7586	7629	7670	7710	7764	7826				
w tym z udziałem kapitału zagranicznego .....	A	914	917	928	933	935	939	945	950	957	961	972	974	974
	B	980	984	988	989	994	998	1004	1007	1016				

<sup>a</sup> W przedsiębiorstwach z większą od 9 liczbą pracujących. <sup>b</sup> W kwartale. <sup>c</sup> Ceny skupu bez VAT. <sup>d</sup> Z większą od 49 liczbą pracujących. <sup>e</sup> Relacja wyniku finansowego brutto do przychodów z całokształtu działalności. <sup>f</sup> Relacja wyniku finansowego netto do przychodów z całokształtu działalności. <sup>g</sup> W rejestrze REGON, bez rolników indywidualnych; stan w końcu okresu.