



URZĄD STATYSTYCZNY
W RZESZOWIE

Wyniki wstępne

Data opracowania 29.12.2011 r.



ul. Jana III Sobieskiego 10, 35-959 Rzeszów
e-mail: SekretariatUSRze@stat.gov.pl; tel.: (17) 85 352 10, 85 352 19; Internet: <http://www.stat.gov.pl/rzesz>

KOMUNIKAT
O SYTUACJI SPOŁECZNO-GOSPODARCZEJ
WOJEWÓDZTWA PODKARPACKIEGO

Listopad 2011

Nr 11

W listopadzie 2011 r. sytuację w województwie charakteryzowały następujące tendencje:

- ♦ **przeciętne zatrudnienie w sektorze przedsiębiorstw** wzrosło w stosunku do listopada 2010 r., natomiast było niższe niż w październiku br.;
- ♦ **liczba zarejestrowanych bezrobotnych** w urzędach pracy w końcu listopada br. była wyższa w porównaniu z analogicznym miesiącem ub. roku, a także w odniesieniu do października br.;
- ♦ **przeciętne miesięczne wynagrodzenie brutto w sektorze przedsiębiorstw** było wyższe w porównaniu z listopadem ub. roku, a obniżyło się w stosunku do ubiegłego miesiąca;
- ♦ **ceny skupu** żywca drobiowego, wieprzowego i wołowego oraz mleka krowiego były wyższe niż przed rokiem, obniżyła się natomiast cena zbóż podstawowych;
- ♦ w porównaniu z listopadem 2010 r. niższy był **skup** żywca drobiowego, wieprzowego i wołowego oraz zbóż podstawowych, a wyższy mleka krowiego;
- ♦ **produkcja sprzedana przemysłu** była wyższa w odniesieniu do listopada 2010 r., a niższa w porównaniu z miesiącem poprzednim;
- ♦ **produkcja budowlano-montażowa** była wyższa zarówno w porównaniu z analogicznym miesiącem ub. roku jak i w stosunku do października 2011 r.;
- ♦ liczba **oddanych do użytkowania mieszkań** utrzymała się na poziomie listopada 2010 r., i była niższa w odniesieniu do października br.;
- ♦ **sprzedaż detaliczna towarów** była wyższa w porównaniu z analogicznym miesiącem ub. roku, a niższa w stosunku do poprzedniego miesiąca.

UWAGI

Prezentowane w Komunikacie:

- dane o pracujących, zatrudnieniu i wynagrodzeniach oraz o przychodach ze sprzedaży produkcji przemysłu i budownictwa, a także o sprzedaży detalicznej i hurtowej towarów – w ujęciu miesięcznym – dotyczą podmiotów gospodarczych, w których liczba pracujących przekracza 9 osób;
- dane o wynikach finansowych przedsiębiorstw – w ujęciu kwartalnym – dotyczą podmiotów gospodarczych prowadzących księgi rachunkowe (z wyjątkiem rolnictwa, leśnictwa, łowiectwa i rybactwa, działalności finansowej i ubezpieczeniowej), w których liczba pracujących przekracza 49 osób;
- dane o nakładach inwestycyjnych – w ujęciu kwartalnym – dotyczą podmiotów gospodarczych prowadzących księgi rachunkowe, w których liczba pracujących przekracza 49 osób (z wyjątkiem rolnictwa, leśnictwa, łowiectwa i rybactwa, działalności finansowej i ubezpieczeniowej).

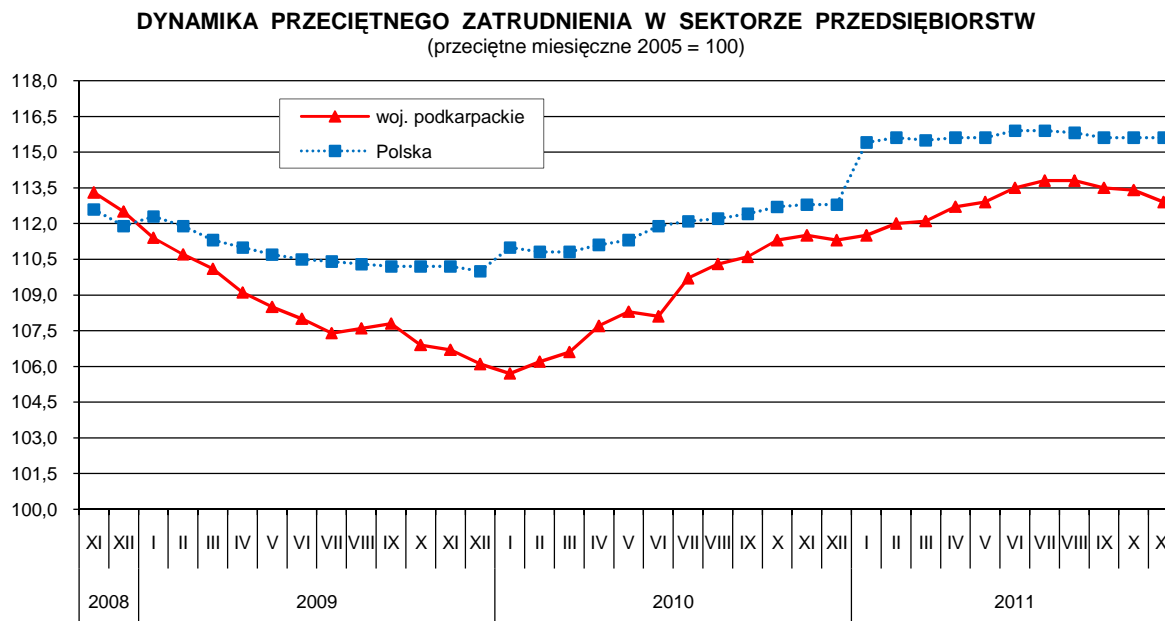
Dane w ujęciu wartościowym podano w cenach bieżących. Wskaźniki struktury oraz dynamiki zaprezentowano na podstawie wartości w cenach bieżących, z wyjątkiem przemysłu, dla którego wskaźniki dynamiki podano na podstawie wartości w cenach stałych (średnie ceny bieżące 2005 r.).

Od 2009 r. dane, prezentowane są w układzie Polskiej Klasyfikacji Działalności (PKD 2007), opracowanej na podstawie Europejskiej Klasyfikacji Działalności Gospodarczej (NACE Rev. 2). Dane te nie są w pełni porównywalne z publikowanymi wcześniej według PKD 2004 (NACE Rev. 1).

Prosimy o podanie źródła przy publikowaniu danych US

RYNEK PRACY

W listopadzie br. **przeciętne zatrudnienie w sektorze przedsiębiorstw** wyniosło 230,2 tys. osób i było o 1,3% wyższe niż w listopadzie 2010 r. (w Polsce wzrosło o 2,5%). W stosunku do października br. zatrudnienie było niższe o 0,4% (w kraju wzrosło o 0,1%).

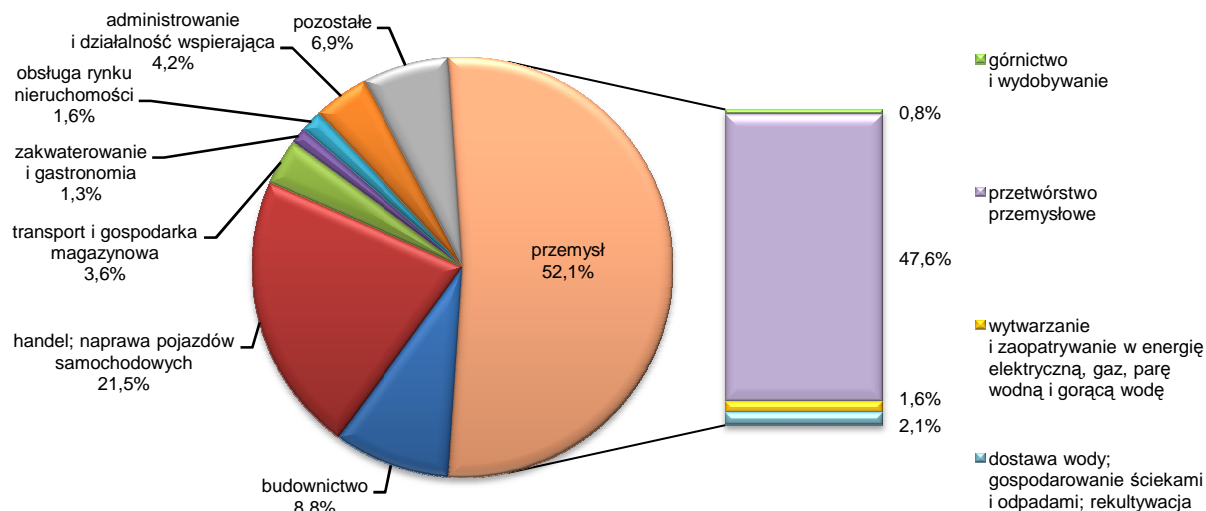


W odniesieniu do listopada ub. roku wyższe zatrudnienie odnotowano m.in. w sekcjach: zakwaterowanie i gastronomia (o 10,3%), transport i gospodarka magazynowa (o 7,7%), dostawa wody; gospodarowanie ściekami i odpadami; rekultywacja (o 3,4%), obsługa rynku nieruchomości (o 1,5%), przetwórstwo przemysłowe (o 0,7%). Niższe zatrudnienie wystąpiło w czterech sekcjach, w tym w wytwarzaniu i zaopatrywaniu w energię elektryczną, gaz, parę wodną i gorącą wodę o 9,4%.

W przedsiębiorstwach sektora publicznego zatrudnionych było 22,7 tys. osób, tj. o 5,7% mniej niż przed rokiem i o 0,5% mniej niż w poprzednim miesiącu. W sektorze prywatnym przeciętne zatrudnienie wyniosło 207,5 tys. osób, tj. o 2,1 % więcej niż w listopadzie 2010 r., a o 0,4% mniej niż w październiku br.

W okresie styczeń-listopad br. przeciętne zatrudnienie w sektorze przedsiębiorstw ukształtowało się na poziomie 232,1 tys. osób i było o 3,5% (w kraju o 3,4%) wyższe niż w analogicznym okresie ub. roku. Znacząco wzrosło zatrudnienie m.in. w sekcjach: zakwaterowanie i gastronomia (o 8,2%), budownictwo (o 8,0%), górnictwo i wydobywanie (o 5,8%). Mniejszy wzrost zatrudnienia wystąpił w dostawie wody; gospodarowaniu ściekami i odpadami; rekultywacji (o 5,1%), transporcie i gospodarce magazynowej (o 4,5%), obsłudze rynku nieruchomości (o 4,4%) oraz przetwórstwie przemysłowym (o 2,7%). Niższe przeciętne zatrudnienie zanotowano w dwóch sekcjach, w tym w wytwarzaniu i zaopatrywaniu w energię elektryczną, gaz, parę wodną i gorącą wodę (o 15,6%).

**STRUKTURA PRZECIĘTNEGO ZATRUDNIENIA W SEKTORZE PRZEDSIĘBIORSTW WEDŁUG SEKCJI
W LISTOPADZIE 2011 R.**

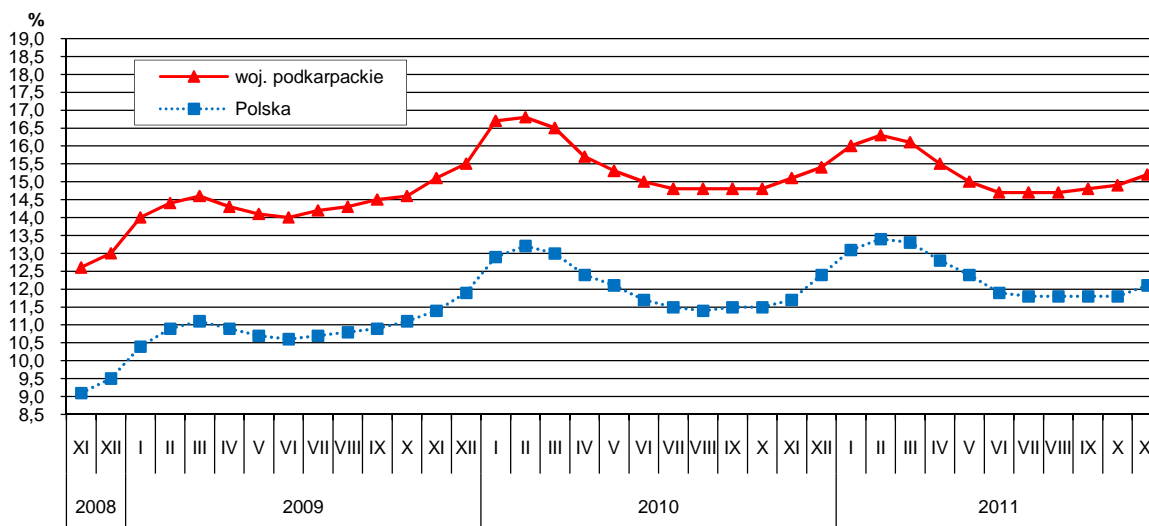


W końcu listopada 2011 r. w urzędach pracy województwa podkarpackiego zarejestrowane były 141094 osoby **bezrobotne**, tj. o 4,1% więcej niż przed rokiem. W porównaniu z październikiem 2011 r. liczba bezrobotnych wzrosła o 2,6%. Liczba bezrobotnych kobiet wyniosła 76033 i w porównaniu z listopadem 2010 r. zwiększyła się o 7,0%, a ich udział w ogólnej liczbie bezrobotnych zwiększył się o 1,5 pkt. proc. Mieszkańcy wsi stanowili 62,1% ogólnej liczby bezrobotnych.

Bez prawa do zasiłku pozostawało w końcu listopada 121959 osób, a ich udział w ogólnej liczbie bezrobotnych wyniósł 86,4% (przed rokiem – 86,2%).

Bezrobotni zarejestrowani w urzędach pracy w końcu listopada 2011 r. stanowili 15,2% (rok wcześniej – 15,1%) cywilnej ludności aktywnej zawodowo. W kraju stopa bezrobocia wyniosła 12,1%, wobec 11,7% przed rokiem.

STOPA BEZROBOCIA REJESTROWANEGO
Stan w końcu miesiąca

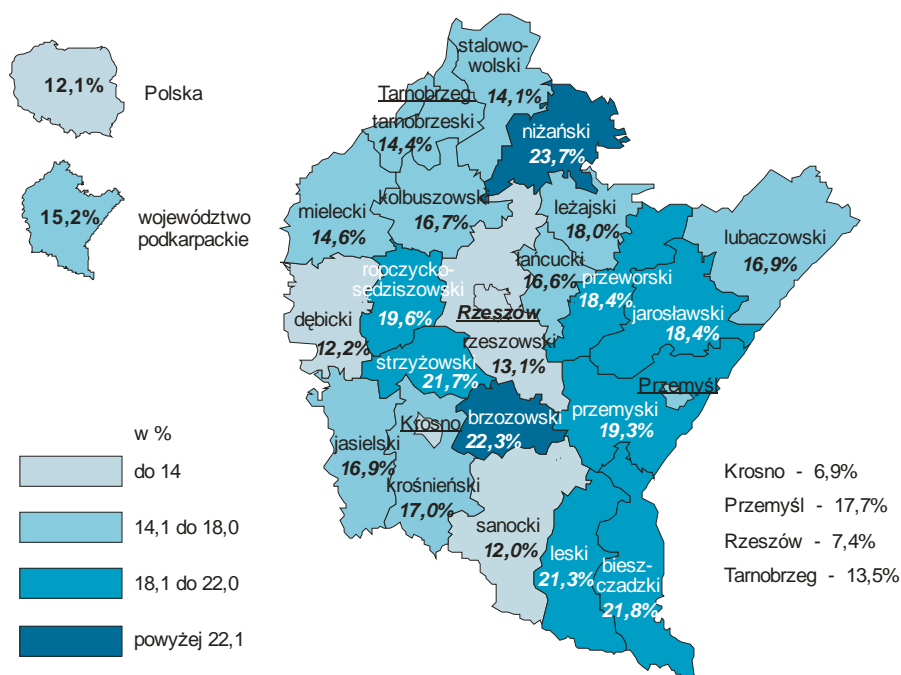


Do osób w szczególnej sytuacji na rynku pracy należą m.in. długotrwale bezrobotni (tzn. pozostający bez pracy łącznie przez okres ponad 12 miesięcy w okresie ostatnich dwóch lat, z wyłączeniem okresów odbywania stażu i przygotowania zawodowego w miejscu pracy), których udział wśród ogółu zarejestrowanych bezrobotnych wyniósł w końcu listopada 57,4% i w odniesieniu do analogicznego okresu ub. roku zwiększył się o 2,4 pkt. proc. W porównaniu z końcem listopada 2010 r. zmalał udział osób bezrobotnych w wieku poniżej 25 lat (z 24,4% do 24,1%), a wzrósł osób powyżej 50 roku życia (z 16,1% do 16,6%). Kwalifikacji zawodowych nie posiadało 25,3% zarejestrowanych bezrobotnych, 5,0% samotnie wychowywało co najmniej jedno dziecko w wieku do 18 lat, a 3,9% stanowili niepełnosprawni.

W listopadzie 2011 r. w urzędach pracy **zarejestrowano** 13781 osób, z których 81,7% powróciło do ewidencji bezrobotnych po raz kolejny. W porównaniu z listopadem 2010 roku liczba nowo zarejestrowanych bezrobotnych zmniejszyła się o 2073 osoby, tj. o 13,1%. Co czwarty nowo zarejestrowany bezrobotny nie posiadał kwalifikacji zawodowych.

Z ewidencji bezrobotnych wyłączono równocześnie 10157 osób, tj. o 2218 (17,9%) mniej niż rok wcześniej. Największy odsetek wśród wyrejestrowanych bezrobotnych stanowiły osoby, które podjęły pracę – 47,8%, tj. 4860 bezrobotnych. Pracę niesubsydiowaną (w tym sezonową) podjęło 4383 osoby, a pracę subsydiowaną 477 osób, spośród których do prac interwencyjnych skierowano 93 osoby, a 25 do robót publicznych. Spośród pozostałych bezrobotnych wyłączonych z ewidencji 3444 osoby utraciły status bezrobotnego w wyniku niepotwierdzenia gotowości do pracy, 490 osób rozpoczęło szkolenie lub staż u pracodawców, 503 dobrowolnie zrezygnowało ze statusu bezrobotnego, a 132 nabyło prawa emerytalne lub rentowe.

STOPA BEZROBOCIA REJESTROWANEGO WEDŁUG POWIATÓW W KOŃCU LISTOPADA 2011 R.



W porównaniu z listopadem 2010 roku najwyższy wzrost stopy bezrobocia w województwie podkarpackim wystąpił w powiatach: ropczycko-sędziszowskim (o 4,3 pkt. proc.), mieleckim (o 1,5 pkt. proc.) oraz niżańskim (o 1,2 pkt. proc.), zaś największy spadek zanotowano w powiatach: leskim (o 3,1 pkt. proc.), przemyskim (o 2,2 pkt. proc.) oraz sanockim (o 1,9 pkt. proc.).

Najwyższa stopa bezrobocia w końcu listopada wystąpiła w powiatach: niżańskim (23,7%), brzozowskim (22,3%) i bieszczadzkim (21,8%), zaś najniższy jej poziom odnotowano w Krośnie i Rzeszowie (odpowiednio 6,9% i 7,4%).

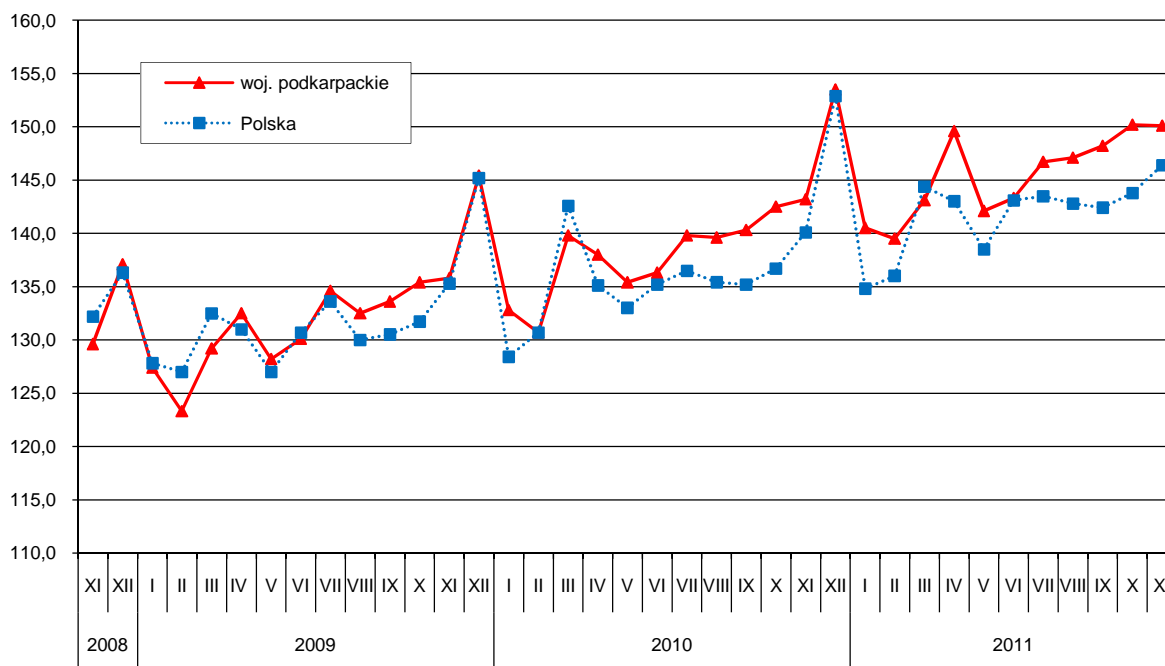
Liczba **wolnych miejsc pracy i miejsc aktywizacji zawodowej** zgłoszonych w listopadzie 2011 r. do urzędów pracy wyniosła 2434, w tym 566 ofert dotyczyło pracy subsydiowanej. Osobom niepełnosprawnym oferowano 153 miejsca pracy. W końcu listopada urzędy pracy dysponowały ofertami pracy dla 1302 osób, co oznacza, że na jedną ofertę pracy przypadało 108 bezrobotnych.

Wydatki Funduszu Pracy wyniosły w listopadzie br. 28,1 mln zł, z których 50,1% przeznaczono na zasiłki dla bezrobotnych.

WYNAGRODZENIA

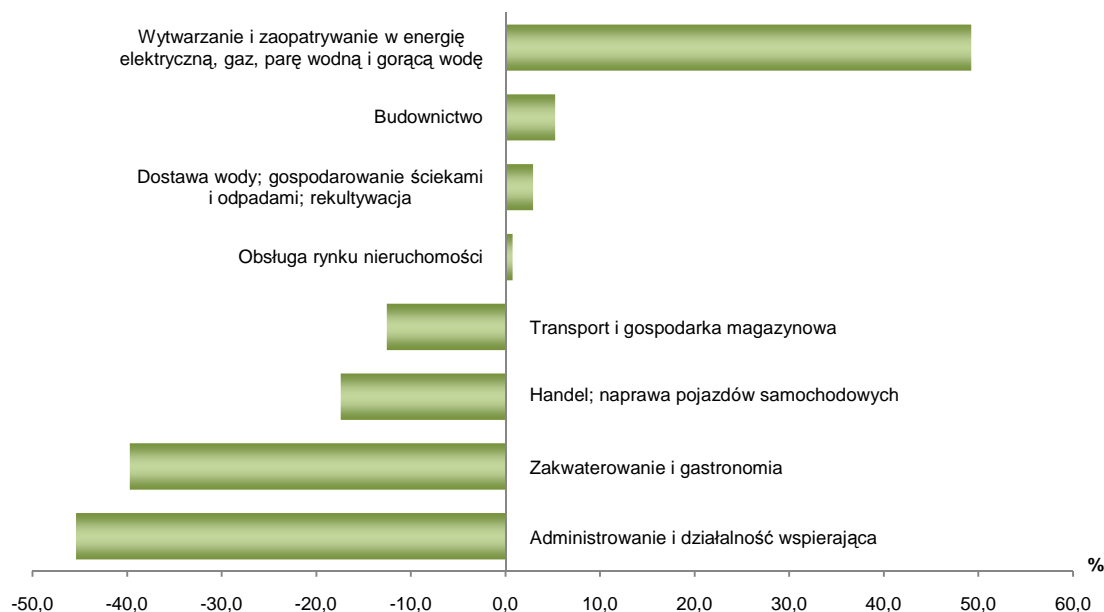
Przeciętne miesięczne wynagrodzenie brutto w sektorze przedsiębiorstw w listopadzie br. ukształtowało się na poziomie 2976,37 zł i było o 4,8% wyższe niż przed rokiem (w Polsce wyniosło 3682,19 zł i wzrosło o 4,4%), a w porównaniu z październikiem br. zmniejszyło się o 0,1% (w kraju było wyższe o 1,8%).

**DYNAMIKA PRZECIĘTNEGO MIESIĘCZNEGO WYNAGRODZENIA BRUTTO
W SEKTORZE PRZEDSIĘBIORSTW**
(przeciętne miesięczne 2005 = 100)



W odniesieniu do listopada ub. roku wzrost płac wystąpił w większości sekcji. Wynagrodzenia wzrosły m.in.: w zakwaterowaniu i gastronomii (o 6,8%), administrowaniu i działalności wspierającej (o 5,9%), transporcie i gospodarce magazynowej (o 5,7%), budownictwie (o 5,5%), handlu; naprawie pojazdów samochodowych (o 5,2%), górnictwie i wydobywaniu (o 4,8%), przetwórstwie przemysłowym (o 4,4%) oraz obsłudze rynku nieruchomości (o 4,2%).

ODCHYLENIA PRZECIĘTNYCH MIESIĘCZNYCH WYNAGRODZEŃ BRUTTO W WYBRANYCH SEKCJACH PKD OD ŚREDNIEJ PŁACY W WOJEWÓDZTWIE W LISTOPADZIE 2011 R.



W sektorze publicznym przeciętne miesięczne wynagrodzenie brutto w listopadzie br. wyniosło 3505,30 zł i wzrosło w porównaniu z listopadem ub. roku o 7,6% oraz w odniesieniu do października br. o 2,4%. W sektorze prywatnym ukształtowało się na poziomie 2918,53 zł, tj. o 4,6% wyższym niż przed rokiem, a o 0,4% niższym w stosunku do ubiegłego miesiąca.

W okresie styczeń-listopad br. przeciętne miesięczne wynagrodzenie brutto w sektorze przedsiębiorstw wyniosło 2891,49 zł i było wyższe o 5,0% (w kraju o 5,1%) niż w tym samym okresie ub. roku. Wzrost wynagrodzeń wystąpił niemal we wszystkich sekcjach. Znaczny wzrost płac odnotowano w budownictwie (o 8,3%), górnictwie i wydobywaniu (o 7,7%), transporcie i gospodarce magazynowej (o 6,9%). W handlu; naprawie pojazdów samochodowych płace wzrosły o 5,7%, a przetwórstwie przemysłowym o 4,9%.

CENY

Ceny produktów rolnych¹

W listopadzie br. średnia cena skupu 1 kg żywca wołowego wyniosła 5,99 zł, wieprzowego – 5,11 zł, a drobiowego – 3,14 zł. W porównaniu z cenami uzyskanymi w październiku br. wzrosła cena skupu żywca wołowego (o 15,6%), a zmniejszyła się drobiowego (o 19,9%). Natomiast cena skupu żywca wieprzowego utrzymała się na poziomie poprzedniego miesiąca. W odniesieniu do listopada 2010 r. wzrosła cena skupu żywca wołowego (o 44,7%), wieprzowego (o 36,6%) i drobiowego (o 3,0%).

Średnia cena skupu 1 litra mleka krowiego w listopadzie br. wyniosła 1,08 zł i była wyższa o 1,9% w porównaniu do ubiegłego miesiąca i o 12,5% wyższa w odniesieniu do listopada ub. roku.

Za 1 dt zbóż podstawowych (łącznie z paszowymi, bez ziarna siewnego) w listopadzie br. płacono w skupie średnio 65,72 zł, tj. o 5,6% więcej niż w październiku br., a o 0,8% mniej niż przed rokiem.

Cena 1 dt pszenicy w skupie wyniosła średnio 66,33 zł, tj. o 2,2% więcej niż w październiku br., a o 3,0% mniej niż przed rokiem. Wolnorynkowa cena 1 dt pszenicy w listopadzie br. wyniosła średnio 91,82 zł i była o 9,0% wyższa niż w październiku br. i o 0,8% wyższa niż w listopadzie ub. roku.

Za 1 dt żyta w skupie płacono średnio 60,52 zł, tj. o 37,2 więcej niż w październiku br. i o 3,0% więcej niż w listopadzie ub. roku. Wolnorynkowa cena 1 dt żyta w listopadzie br. wyniosła średnio 78,75 zł i była o 5,0% wyższa niż w październiku br. i o 3,6% wyższa niż w listopadzie ub. roku.

Targowiskowa cena prosięcia na chów w listopadzie br. wyniosła średnio 167,78 zł i była o 1,4% wyższa niż w październiku br. i o 95,1% wyższa niż w analogicznym okresie ub. roku.

ROLNICTWO

W listopadzie br. skup żywca rzeźnego w wadze żywej od producentów mających siedzibę na terenie województwa podkarpackiego wyniósł 5141 ton, tj. o 1187 ton (o 18,8%) mniej niż w listopadzie 2010 r. Mniej skupiono żywca wołowego (o 33,2%), wieprzowego (o 23,7%) i drobiowego (o 12,5%).

W porównaniu z październikiem br. skup żywca rzeźnego w wadze żywej zwiększył się o 110 ton, tj. o 2,2%. Więcej skupiono żywca drobiowego (o 9,0%), natomiast mniej wołowego (o 13,1%) i wieprzowego (o 3,5%).

¹ Ceny skupu produktów rolnych podano bez podatku VAT.

W okresie styczeń-listopad br. skup żywca rzeźnego wyniósł 63453 tony, tj. o 12,2% mniej niż w analogicznym okresie ub. roku. Skup żywca drobiowego wyniósł 30549 ton, wieprzowego – 25016 ton, a wołowego – 6509 ton. W porównaniu z analogicznym okresem ub. roku zmniejszył się skup żywca wołowego (o 21,8%), wieprzowego (o 13,3%) i drobiowego (o 7,9%).

W listopadzie br. skupiono 7,4 mln litrów mleka krowiego, tj. o 2,4% więcej niż przed rokiem i o 18,3% mniej niż w październiku br. Łącznie od początku roku skupiono 91,2 mln litrów mleka, tj. o 4,1% mniej niż w analogicznym okresie ub. roku.

Skup zbóż podstawowych (łącznie z paszowymi bez ziarna siewnego) w okresie od lipca do listopada 2011 r. według danych meldunkowych² wyniósł 43168 ton i był o 24,6% wyższy niż w analogicznym okresie ub. roku. Pszenicy skupiono 38973 tony (o 36,4% więcej), a żyta 2323 tony (o 29,3% więcej niż przed rokiem).

Zbóż podstawowych (łącznie z paszowymi bez ziarna siewnego) w listopadzie br. skupiono 3749 ton, tj. o 5,7% mniej niż przed rokiem i o 50,5% mniej niż w październiku br. Skupiono 3375 ton pszenicy, tj. o 10,6% więcej niż przed rokiem, a o 47,3% mniej niż w październiku br., natomiast żyta 80 ton, tj. o 74,1% mniej niż przed rokiem i o 89,1% mniej niż przed miesiącem.

PRZEMYSŁ

Produkcja sprzedana przemysłu w listopadzie br. była o 11,4% (w Polsce o 8,7%) wyższa niż przed rokiem. Wzrost odnotowano w górnictwie i wydobywaniu (o 37,9%) oraz przetwórstwie przemysłowym (o 12,0%), którego udział w produkcji sprzedanej przemysłu stanowi prawie 95%. W ujęciu rocznym spadek sprzedaży wystąpił w wytwarzaniu i zaopatrywaniu w energię elektryczną, gaz, parę wodną i gorącą wodę (o 22,1%) oraz dostawie wody; gospodarowaniu ściekami i odpadami; rekultywacji (o 4,4%). W odniesieniu do października br. produkcja sprzedana przemysłu zmniejszyła się o 1,9% (w kraju wzrosła o 0,7%).

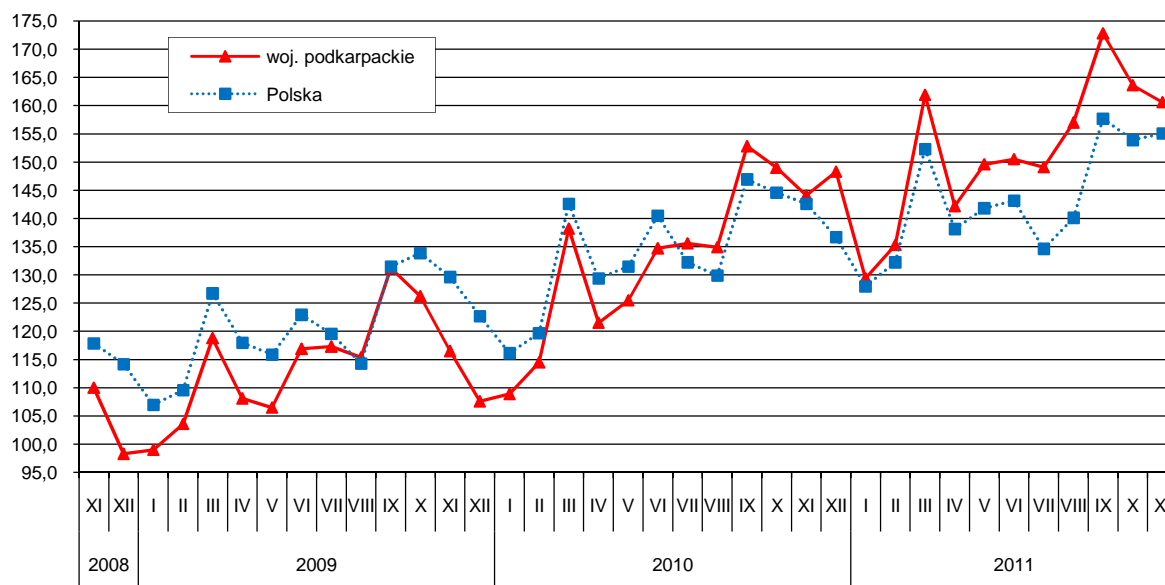
W listopadzie br. wzrost produkcji sprzedanej, w porównaniu z analogicznym miesiącem ub. roku, odnotowano w 16 działach przemysłu (spośród 29 badanych), w tym w 7 działach wzrost wyniósł powyżej 20%. W znacznym stopniu zwiększyła się produkcja m.in. w działach:

- produkcja mebli – o 75,9%,
- produkcja pozostałego sprzętu transportowego – o 49,1%,
- pozostała produkcja wyrobów – o 32,6%,
- produkcja wyrobów tekstylnych – o 24,3%.

² Bez skupu zrealizowanego przez osoby fizyczne.

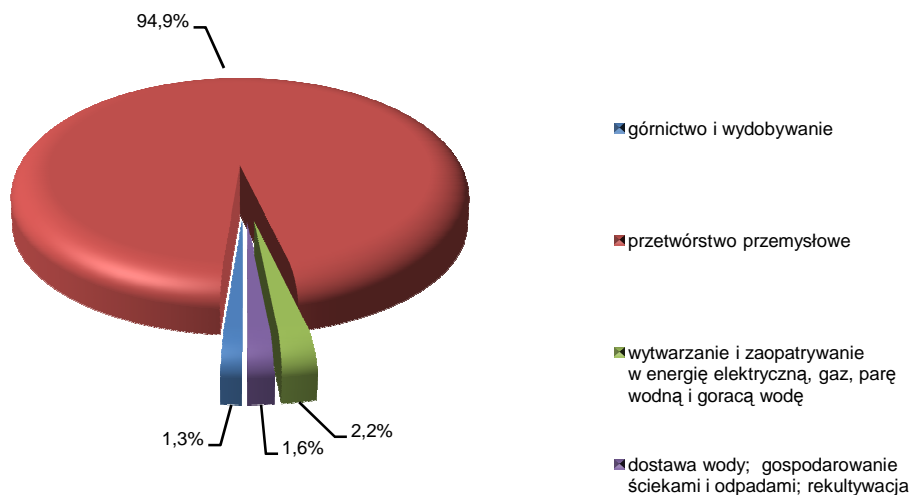
DYNAMIKA PRODUKCJI SPRZEDANEJ PRZEMYSŁU

(przeciętna miesięczna 2005 = 100; ceny stałe)



W okresie styczeń-listopad br. produkcja sprzedana przemysłu była o 13,4% (w kraju o 7,8%) wyższa niż w analogicznym okresie ub. roku, przy czym w górnictwie i wydobywaniu odnotowano wzrost o 19,7%, a przetwórstwie przemysłowym – o 16,0%. W pozostałych sekcjach wystąpił spadek produkcji, w tym największy w wytwarzaniu i zaopatrywaniu w energię elektryczną, gaz, parę wodną i gorącą wodę (o 56,0%).

PRODUKCJA SPRZEDANA PRZEMYSŁU WEDŁUG SEKCJI W LISTOPADZIE 2011 R.



Wzrost produkcji wystąpił w 22 działach przemysłu. Biorąc pod uwagę działy o znaczącym udziale, najbardziej zwiększyła się m.in. produkcja:

- pozostałego sprzętu transportowego – o 29,2%,
- metali – o 27,4%,
- wyrobów z metali – o 26,8%,

- pojazdów samochodowych, przyczep i naczep – o 22,9%,
- chemikaliów i wyrobów chemicznych – o 10,2%.

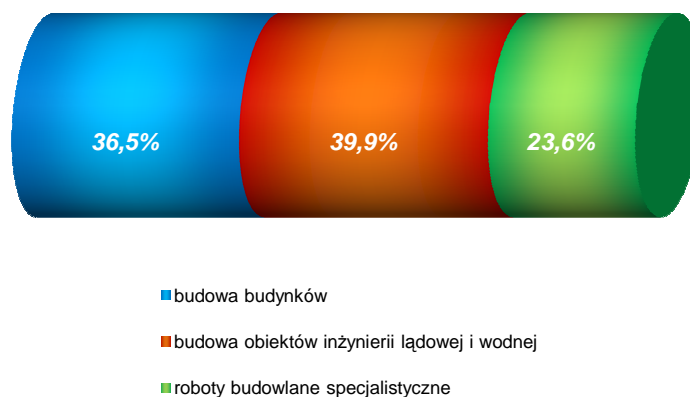
Wydajność pracy, mierzona produkcją sprzedaną na jednego zatrudnionego, była wyższa zarówno w listopadzie jak i w okresie styczeń-listopad br. o 11,0% w porównaniu z analogicznymi okresami ub. roku, przy wyższym przeciętnym zatrudnieniu odpowiednio o 0,4% i o 2,1% oraz wyższych płacach o 3,6 % i o 4,5%.

BUDOWNICTWO

Przedsiębiorstwa budowlane w listopadzie br. osiągnęły przychody ze sprzedaży wyrobów i usług o 10,0% wyższe niż w listopadzie ub. roku i o 7,9% w porównaniu z październikiem br. W okresie styczeń-listopad br. produkcja sprzedana budownictwa była o 17,9% wyższa w porównaniu z uzyskaną w analogicznym okresie ub. roku.

Produkcja budowlano-montażowa (stanowiąca 65,6% przychodów ogółem budownictwa) zrealizowana w listopadzie br. była o 3,6% wyższa od uzyskanej w listopadzie ub. roku. Wzrost sprzedaży wystąpił w firmach, których główną działalnością jest wznoszenie budynków (o 19,0%) oraz roboty budowlane specjalistyczne (o 11,2%). Spadek odnotowano w przedsiębiorstwach budujących obiekty inżynierii lądowej i wodnej (o 10,6%).

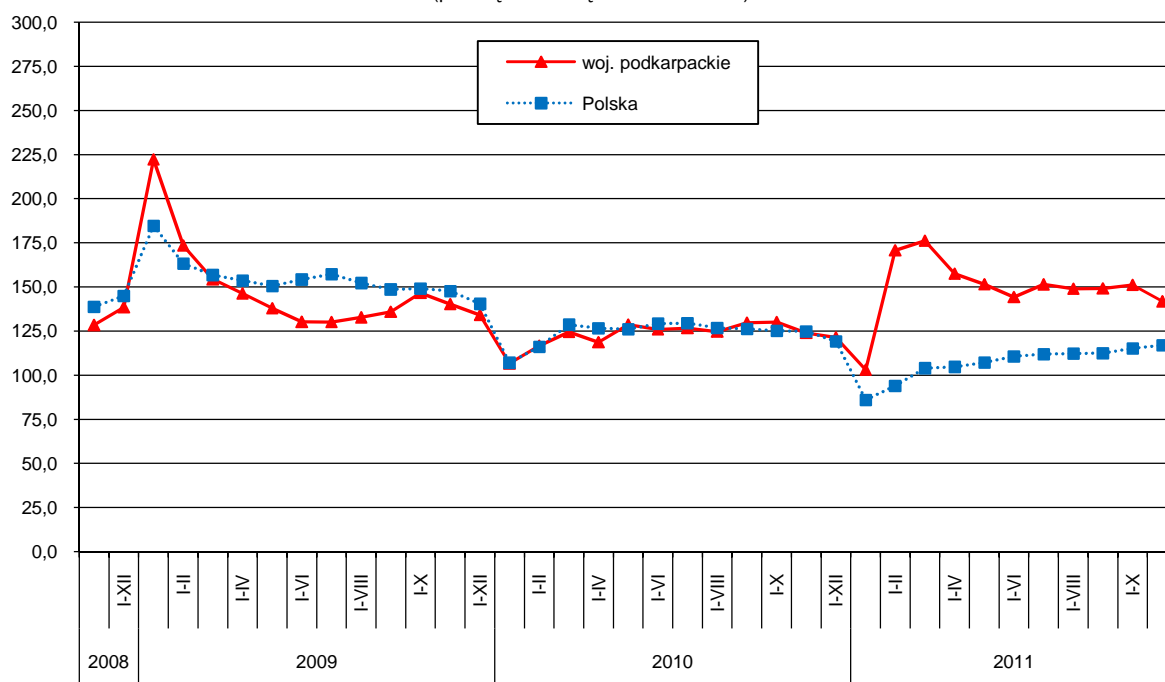
STRUKTURA PRODUKCJI BUDOWLANO-MONTAŻOWEJ WEDŁUG DZIAŁÓW W LISTOPADZIE 2011 R.



W porównaniu z październikiem br. sprzedaż produkcji budowlano-montażowej była wyższa o 2,3%. Wzrost sprzedaży odnotowały jednostki zajmujące się robotami budowlanymi specjalistycznymi (o 9,1%) oraz wznoszeniem budynków (o 2,2%), natomiast spadek wystąpił w przedsiębiorstwach budujących obiekty inżynierii lądowej i wodnej (o 1,2%).

DYNAMIKA PRODUKCJI BUDOWLANO-MONTAŻOWEJ

(przeciętna miesięczna 2005 = 100)



W okresie jedenastu miesięcy br. produkcja budowlano-montażowa była o 17,6% wyższa w porównaniu z analogicznym okresem ub. roku. Wzrost produkcji zanotowano w przedsiębiorstwach wykonujących roboty budowlane specjalistyczne (o 44,9%) oraz zajmujących się wznoszeniem budynków (o 30,9%). W jednostkach budujących obiekty inżynierii lądowej i wodnej wystąpił spadek sprzedaży (o 6,6%).

BUDOWNICTWO MIESZKANIOWE

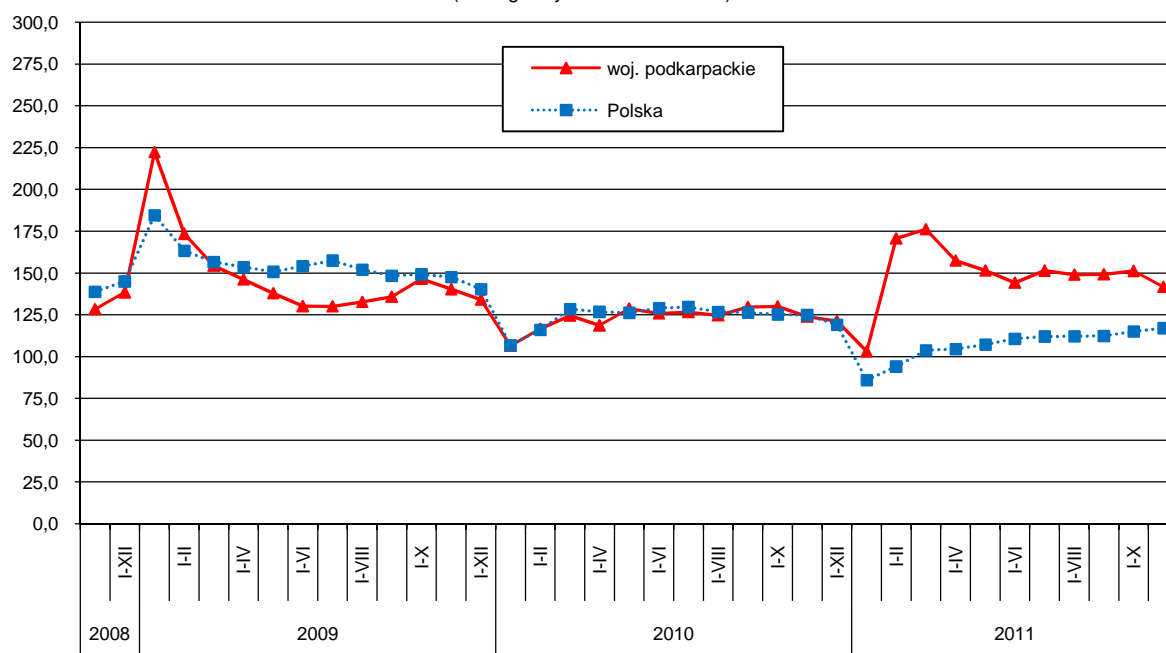
Według wstępnych danych w okresie styczeń-listopad br. **oddano do użytkowania** 4948 mieszkań, tj. o 622 mieszkania więcej niż w poprzednim roku. W budownictwie indywidualnym przekazano do użytkowania 3654 mieszkania (o 341 więcej), spółdzielczym – 249 (o 65 mniej), na sprzedaż lub wynajem – 968 (o 353 więcej).

W listopadzie br., podobnie jak w analogicznym okresie 2010 roku, przekazano do użytkowania 498 mieszkań. Inwestorzy indywidualni przekazali 444 mieszkania (o 17 mniej), spółdzielnie mieszkaniowe nie przekazały żadnego mieszkania zarówno w listopadzie br. jak i w ub. roku. W relacji do miesiąca poprzedniego, liczba nowo oddanych mieszkań zmniejszyła się o 30.

Przeciętna powierzchnia użytkowa 1 mieszkania przekazanego do użytkowania w okresie styczeń-listopad br. wyniosła 118,5 m², w tym w budownictwie indywidualnym – 140,0 m², spółdzielczym – 52,1 m², na sprzedaż lub wynajem – 59,4 m².

DYNAMIKA MIESZKAŃ ODDANYCH DO UŻYTKOWANIA

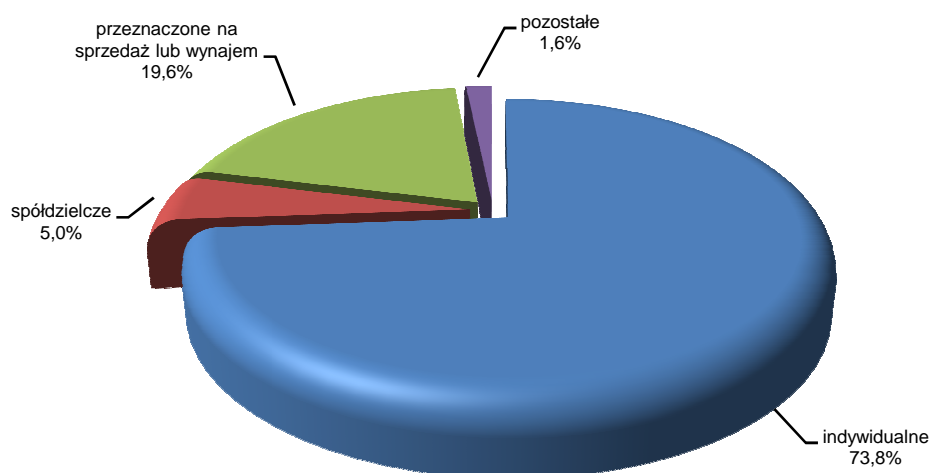
(analogiczny okres 2005 = 100)



W okresie styczeń-listopad br. **rozpoczęto budowę** 8065 mieszkań (w analogicznym okresie 2010 r. – 7425), w tym w budownictwie indywidualnym – 6678, spółdzielczym – 304, na sprzedaż lub wynajem – 1083. W okresie tym **wydano pozwolenia** na budowę 7993 mieszkań (w analogicznym okresie ub. roku – 7682), w tym w budownictwie indywidualnym – 6617.

Od początku roku najwięcej mieszkań oddano do użytkowania w Rzeszowie oraz powiecie rzeszowskim, łącznie 1895 mieszkań, tj. 38,3% ogółu. Najmniej mieszkań przekazano w powiecie bieszczadzkim – 23 oraz Tarnobrzegu – 77.

STRUKTURA MIESZKAŃ ODDANYCH DO UŻYTKOWANIA WEDŁUG FORM BUDOWNICTWA W OKRESIE STYCZEŃ-LISTOPAD 2011 R.



HANDEL

Sprzedaż detaliczna zrealizowana przez przedsiębiorstwa handlowe i niehandlowe w listopadzie br. była o 3,6% wyższa niż przed rokiem, a o 9,3% niższa w porównaniu z październikiem br. Udział sprzedaży zrealizowanej przez jednostki handlowe w ogólnej wartości sprzedaży detalicznej wyniósł 87,5% (przed rokiem – 90,4%).

W okresie styczeń-listopad br. sprzedaż detaliczna była o 8,4% wyższa niż przed rokiem. Najwyższy wzrost sprzedaży odnotowano w przedsiębiorstwach zajmujących się sprzedażą prasy, książek, pozostałą sprzedażą w wyspecjalizowanych sklepach – o 78,5%, włókna, odzieży, obuwia – o 44,8% oraz farmaceutyków, kosmetyków i sprzętu ortopedycznego – o 17,7%. Znaczący spadek wystąpił w jednostkach zajmujących się pozostałą sprzedażą detaliczną w niewyspecjalizowanych sklepach – o 33,8%, a mniejszy w sprzedaży pojazdów samochodowych, motocykli, części – o 5,3% oraz paliw stałych, ciekłych i gazowych – o 4,4%.

Sprzedaż hurtowa w przedsiębiorstwach handlowych w listopadzie br. była o 30,8% wyższa niż przed rokiem, przy czym w przedsiębiorstwach handlu hurtowego zwiększyła się o 33,6%. W listopadzie br. sprzedaż hurtowa w przedsiębiorstwach handlowych, w porównaniu z poprzednim miesiącem, była o 2,6% wyższa, w tym w przedsiębiorstwach handlu hurtowego wzrosła się o 4,8%.

W okresie styczeń-listopad br. sprzedaż hurtowa w przedsiębiorstwach handlowych, w porównaniu z analogicznym okresem ub. roku, była o 22,9% wyższa, w tym w przedsiębiorstwach handlu hurtowego – o 26,1%.

WYBRANE DANE O WOJEWÓDZTWIE PODKARPACKIM

WYSZCZEGÓLNIENIE A – 2010 r. B – 2011 r.		I	II	III	IV	V	VI	VII	VIII	IX	X	XI	XII	I-XII
Ludność ^a (w tys. osób)	A	x	x	2102,3	x	x	2102,7	x	x	2103,6	x	x	2103,5	2103,5
	B	x	x	.	x	x	.	x	x	.	x	x	.	.
Bezrobotni zarejestrowani ^a (w tys. osób)	A	150,9	152,2	149,5	141,3	137,1	133,6	131,9	131,6	131,6	132,1	135,6	142,3	142,3
	B	150,5	153,2	151,8	144,7	138,8	135,7	135,9	136,3	136,4	137,5	141,1	.	.
Stopa bezrobocia ^{ab} (w %)	A	16,7	16,8	16,5	15,7	15,3	15,0	14,8	14,8	14,8	14,8	15,1	15,4	15,4
	B	16,0	16,3	16,1	15,5	15,0	14,7	14,7	14,7	14,8	14,9	15,2	.	.
Oferty pracy (w ciągu okresu) ^c	A	2722	4358	6824	6983	4796	5283	5054	4969	5669	5288	3191	2344	57481
	B	2332	2420	5500	5476	4471	3905	3060	4230	3774	2690	2434	.	.
Liczba bezrobotnych na 1 ofertę pracy ^{ac}	A	114	80	53	65	80	70	70	52	56	70	96	148	148
	B	113	103	63	71	60	66	88	58	68	94	108	.	.
Przeciętne zatrudnienie w sektorze przedsiębiorstw ^d (w tys. osób)	A	215,5	216,5	217,4	219,6	220,9	222,4	223,6	224,8	225,6	226,9	227,3	227,0	225,2
	B	227,4	228,3	228,5	229,8	230,3	231,5	232,1	232,1	231,4	231,2	230,2	.	.
poprzedni miesiąc = 100	A	99,6	100,4	100,4	101,0	100,6	100,7	100,6	100,5	100,3	100,6	100,2	99,9	x
	B	100,2	100,4	100,1	100,6	100,3	100,5	100,3	100,0	99,7	99,9	99,6	.	.
analogiczny okres poprzedniego roku = 100	A	94,9	95,9	96,9	98,8	99,9	100,9	106,3	102,5	102,6	104,2	104,5	105,0	102,6
	B	105,5	105,5	105,1	104,6	104,3	104,1	103,8	103,2	102,6	101,9	101,3	.	.
Przeciętne wynagrodzenia miesięczne brutto w sektorze przedsiębiorstw ^d (w zł)	A	2633,67	2591,32	2773,35	2736,20	2685,98	2702,70	2771,80	2769,63	2781,83	2825,87	2840,23	3044,34	2777,74
	B	2785,78	2767,34	2838,62	2968,00	2818,73	2843,04	2909,33	2916,77	2939,91	2978,58	2976,37	.	.
poprzedni miesiąc = 100	A	91,3	98,4	107,0	98,7	98,2	100,6	102,6	99,9	100,4	101,6	100,5	107,2	x
	B	91,5	99,3	102,6	104,6	95,0	100,9	102,3	100,3	100,8	101,3	99,9	.	.
analogiczny okres poprzedniego roku = 100	A	104,2	106,0	108,2	104,2	105,7	104,7	105,5	105,4	105,0	105,2	105,4	105,5	105,4
	B	105,8	106,8	102,4	108,5	104,9	105,2	105,0	105,3	105,7	105,4	104,8	.	.
Mieszkania oddane do użytkowania (od początku roku)	A	427	726	1085	1441	1893	2196	2561	2940	3410	3828	4326	4965	4965
	B	413	1063	1536	1912	2228	2516	3058	3510	3923	4451	4948	.	.
analogiczny okres poprzedniego roku = 100	A	47,9	67,2	80,7	81,2	93,3	96,7	97,4	93,9	95,5	88,7	87,9	90,9	90,9
	B	96,7	146,4	141,6	132,7	117,7	114,6	119,4	119,4	115,0	116,3	114,4	.	.
Nakłady inwestycyjne ^e (od początku roku, ceny bieżące w mln zł)	A	x	x	345,5	x	x	837,6	x	x	1592,5	x	x	1916,7	1916,7
	B	x	x	377,8	x	x	918,2	x	x	.	x	x	.	.
analogiczny okres poprzedniego roku = 100	A	x	x	x	x	x	101,2	x	x	120,6	x	x	101,5	101,5
	B	x	x	109,4	x	x	109,6	x	x	.	x	x	.	.
Produkcja sprzedana przemysłu ^d (w cenach stałych): poprzedni miesiąc = 100	A	101,2	105,2	120,6	87,9	103,3	107,4	100,7	99,5	113,3	97,5	96,7	102,9	x
	B	87,3	104,6	119,7	87,8	105,2	100,6	99,1	105,3	110,1	94,7*	98,1	.	.
analogiczny okres poprzedniego roku = 100	A	110,0	110,6	116,3	112,4	117,9	115,2	115,6	116,9	116,5	118,0	123,7	137,9	118,8
	B	118,9	118,2	117,2	117,0	119,2	111,7	110,0	116,4	113,1	109,9*	111,4	.	.

^a Stan w końcu okresu. ^b Udział zarejestrowanych bezrobotnych w cywilnej ludności aktywnej zawodowo. ^c W 2010 r. wolne miejsca pracy i miejsca aktywizacji zawodowej. ^d W przedsiębiorstwach z większą od 9 liczbą pracujących. ^e W przedsiębiorstwach z większą od 49 liczbą pracujących.

* — oznacza, że dane zostały zmienione w stosunku do już opublikowanych.

WYBRANE DANE O WOJEWÓDZTWIE PODKARPACKIM (dok.)

WYSZCZEGÓLNIENIE A – 2010 r. B – 2011 r.		I	II	III	IV	V	VI	VII	VIII	IX	X	XI	XII	I-XII
Produkcja budowlano-montażowa ^a (w cenach bieżących): poprzedni miesiąc = 100	A	21,9	114,4	159,7	102,7	114,6	131,3	103,5	114,6	116,8	110,4	95,4	119,7	x
	B	29,0	103,4	150,4	100,7	145,6	104,4	98,4	101,5	135,1	90,7	102,3		
analogiczny okres poprzedniego roku = 100	A	121,1	95,2	124,3	111,8	103,7	85,0	96,8	118,1	114,6	135,6	137,6	108,1	114,2
	B	143,1	129,4	121,9	119,5	151,8	120,7	114,8	101,6	117,5	96,5	103,6		
Sprzedaż detaliczna towarów ^a (w cenach bieżących): poprzedni miesiąc = 100	A	74,2	92,9	127,9	101,5	101,0	104,4	107,4	101,7	98,2	107,0	92,1	112,7	x
	B	71,5	101,3	117,7	105,5	101,5	100,0	102,2	107,4	99,9	101,3	90,7		
analogiczny okres poprzedniego roku = 100	A	93,5	90,0	95,3	91,1	95,5	95,1	98,0	102,2	99,0	108,2	112,9	112,3	102,6
	B	108,2	117,9	108,5	112,7	113,4	108,6	103,4	109,1	111,1	105,1	103,6		
Wskaźnik cen towarów i usług konsumpcyjnych ^b : analogiczny okres poprzedniego roku = 100	A	x	x	103,3	x	x	102,6	x	x	102,9	x	x	103,8	103,2.
	B	x	x	104,8	x	x	105,4	x	x	.	x	x		
Wskaźnik cen skupu ^c ziarna zbóż: poprzedni miesiąc = 100	A	104,3	103,0	93,5	99,3	103,9	106,5	103,2	118,4	110,8	100,6	101,6	109,7	x
	B	113,9	105,2	97,6	104,1	106,1	103,4	77,8	86,9	99,1	95,8	105,6		
analogiczny okres poprzedniego roku = 100	A	101,0	102,4	96,6	100,2	105,6	105,7	108,9	139,2	158,1	154,8	153,2	167,3	121,7
	B	182,7	186,7	194,8	204,3	208,6	202,4	152,7	112,0	100,2	95,4	99,2		
Wskaźnik cen skupu ^c żywca rzeźnego wołowego: poprzedni miesiąc = 100	A	106,3	101,9	105,6	102,0	101,3	92,1	97,7	95,2	104,0	96,4	103,0	103,1	x
	B	102,1	111,3	99,8	102,5	101,0	94,6	95,1	105,1	108,0	101,4	115,6		
analogiczny okres poprzedniego roku = 100	A	109,1	100,9	107,1	110,8	110,4	100,5	104,0	101,3	100,5	104,1	107,5	107,6	103,9
	B	103,3	112,8	106,6	107,1	106,8	109,7	106,9	118,0	122,5	128,9	144,7		
Wskaźnik cen skupu ^c żywca rzeźnego wieprzowego: poprzedni miesiąc = 100	A	95,2	93,3	101,7	98,0	102,0	113,0	101,8	104,4	97,6	91,3	98,7	102,9	x
	B	97,1	101,9	106,3	111,1	100,4	102,0	105,0	102,7	100,6	102,2	100,0		
analogiczny okres poprzedniego roku = 100	A	83,8	80,0	74,7	72,3	74,4	81,3	82,2	86,6	87,6	89,8	91,0	98,2	84,5
	B	100,3	109,5	114,4	129,7	127,7	115,3	118,9	116,9	120,5	134,8	136,6		
Wskaźnik rentowności obrotu w przedsiębiorstwach ^d (od po- czątku roku) brutto ^e (w %)	A	x	x	5,5	x	x	5,0	x	x	4,6	x	x	4,6	4,6
	B	x	x	4,5	x	x	6,1	x	x	5,2	x	x		
netto ^f (w %)	A	x	x	4,6	x	x	4,2	x	x	3,9	x	x	4,0	4,0
	B	x	x	3,8	x	x	5,4	x	x	4,5	x	x		
Podmioty gospodarki narodowej ^g	A	145196	145559	146471	147322	148244	148909	149664	150367	150995	151613	152168	152618	152618
	B	152398	152558	152893	151026	151254	151780	152046	152065	152015	152007	151778		
w tym spółki handlowe	A	7026	7053	7106	7149	7179	7204	7238	7366	7316	7482	7379	7452	7452
	B	7500	7533	7562	7586	7629	7670	7710	7764	7826	7873	7920		
w tym z udziałem kapitału zagranicznego	A	914	917	928	933	935	939	945	950	957	961	972	974	974
	B	980	984	988	989	994	998	1004	1007	1016	1020	1025		

^a W przedsiębiorstwach z większą od 9 liczbą pracujących. ^b W kwartale. ^c Ceny skupu bez VAT. ^d Z większą od 49 liczbą pracujących. ^e Relacja wyniku finansowego brutto do przychodów z całokształtu działalności. ^f Relacja wyniku finansowego netto do przychodów z całokształtu działalności. ^g W rejestrze REGON, bez rolników indywidualnych; stan w końcu okresu.