



URZĄD STATYSTYCZNY
W RZESZOWIE

Wyniki wstępne

Data opracowania 27.01.2012 r.



ul. Jana III Sobieskiego 10, 35-959 Rzeszów
e-mail: SekretariatUSRze@stat.gov.pl; tel.: (17) 85 352 10, 85 352 19; Internet: <http://www.stat.gov.pl/rzesz>

**KOMUNIKAT
O SYTUACJI SPOŁECZNO-GOSPODARCZEJ
WOJEWÓDZTWA PODKARPACKIEGO**

Grudzień 2011

Nr 12

W grudniu 2011 r. sytuację w województwie charakteryzowały następujące tendencje:

- ♦ **przeciętne zatrudnienie w sektorze przedsiębiorstw** wzrosło w stosunku do grudnia 2010 r., natomiast było niższe niż w listopadzie 2011 r.;
- ♦ **liczba zarejestrowanych bezrobotnych** w urzędach pracy w końcu grudnia 2011 r. była wyższa w porównaniu z analogicznym miesiącem 2010 r., a także w odniesieniu do listopada 2011 r.;
- ♦ **przeciętne miesięczne wynagrodzenie brutto w sektorze przedsiębiorstw** było wyższe w porównaniu z grudniem 2010 r. oraz w stosunku do ubiegłego miesiąca;
- ♦ **ceny skupu** żywca drobiowego, wieprzowego i wołowego oraz mleka krowiego były wyższe niż przed rokiem, obniżyła się natomiast cena zbóż podstawowych;
- ♦ w porównaniu z grudniem 2010 r. niższy był **skup** żywca drobiowego, wieprzowego i wołowego oraz zbóż podstawowych, a wyższy mleka krowiego;
- ♦ **produkcja sprzedana przemysłu** była niższa w odniesieniu do grudnia 2010 r., a także w porównaniu z miesiącem poprzednim;
- ♦ **produkcja budowlano-montażowa** była wyższa zarówno w porównaniu z analogicznym miesiącem 2010 r., jak i w stosunku do listopada 2011 r.;
- ♦ liczba **oddanych do użytkowania mieszkań** była wyższa zarówno w stosunku do grudnia 2010 r., jak i w stosunku do poprzedniego miesiąca;
- ♦ **sprzedaż detaliczna towarów** była wyższa w porównaniu z analogicznym miesiącem 2010 r. i w odniesieniu do listopada 2011 r.

UWAGI

Prezentowane w Komunikacie:

- dane o pracujących, zatrudnieniu i wynagrodzeniach oraz o przychodach ze sprzedaży produkcji przemysłu i budownictwa, a także o sprzedaży detalicznej i hurtowej towarów – w ujęciu miesięcznym – dotyczą podmiotów gospodarczych, w których liczba pracujących przekracza 9 osób;
- dane o wynikach finansowych przedsiębiorstw – w ujęciu kwartalnym – dotyczą podmiotów gospodarczych prowadzących księgi rachunkowe (z wyjątkiem rolnictwa, leśnictwa, łowiectwa i rybactwa, działalności finansowej i ubezpieczeniowej), w których liczba pracujących przekracza 49 osób;
- dane o nakładach inwestycyjnych – w ujęciu kwartalnym – dotyczą podmiotów gospodarczych prowadzących księgi rachunkowe, w których liczba pracujących przekracza 49 osób (z wyjątkiem rolnictwa, leśnictwa, łowiectwa i rybactwa, działalności finansowej i ubezpieczeniowej).

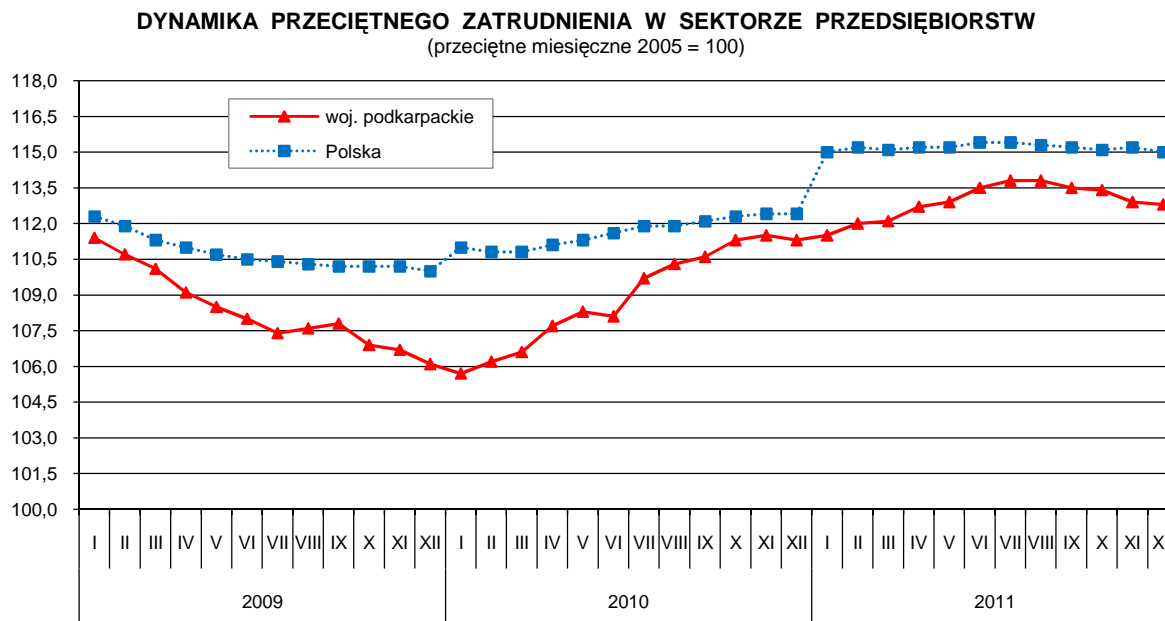
Dane w ujęciu wartościowym podano w cenach bieżących. Wskaźniki struktury oraz dynamiki zaprezentowano na podstawie wartości w cenach bieżących, z wyjątkiem przemysłu, dla którego wskaźniki dynamiki podano na podstawie wartości w cenach stałych (średnie ceny bieżące 2005 r.).

Od 2009 r. dane, prezentowane są w układzie Polskiej Klasyfikacji Działalności (PKD 2007), opracowanej na podstawie Europejskiej Klasyfikacji Działalności Gospodarczej (NACE Rev. 2). Dane te nie są w pełni porównywalne z publikowanymi wcześniej według PKD 2004 (NACE Rev. 1).

Prosimy o podanie źródła przy publikowaniu danych US

RYNEK PRACY

W grudniu 2011 r. **przeciętne zatrudnienie w sektorze przedsiębiorstw** wyniosło 229,9 tys. osób i było o 1,2% (w Polsce o 2,3%) wyższe niż w grudniu 2010 roku, a w stosunku do listopada 2011 roku zmniejszyło się o 0,1% (w kraju o 0,2%).

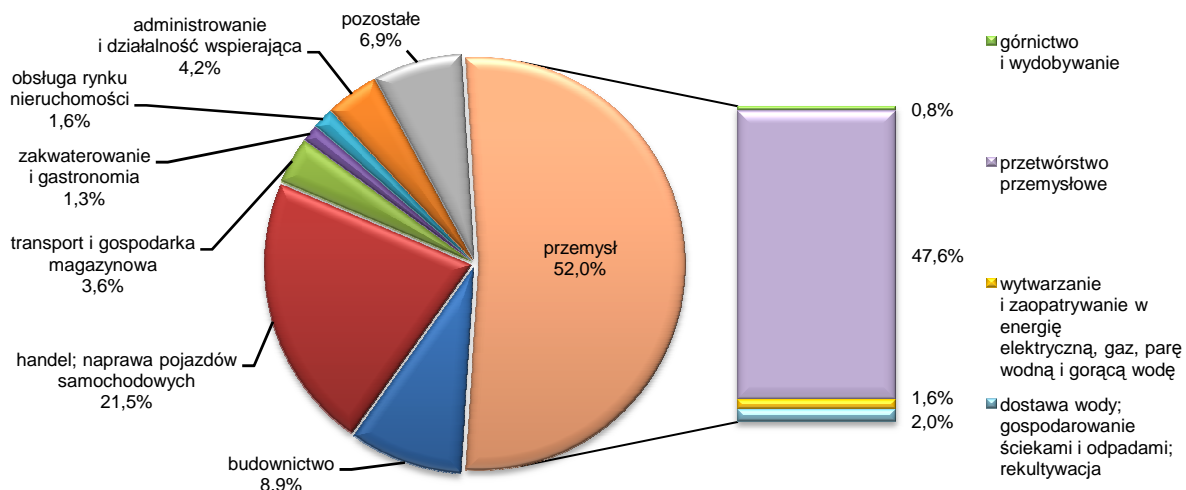


W odniesieniu do grudnia 2010 r. wyższe zatrudnienie odnotowano m. in. w sekcjach: zakwaterowanie i gastronomia (o 8,5%), transport i gospodarka magazynowa (o 8,3%), dostawa wody; gospodarowanie ściekami i odpadami; rekultywacja (o 3,1%), obsługa rynku nieruchomości (o 1,6%), przetwórstwo przemysłowe (o 0,8%). W okresie tym spadek zatrudnienia wystąpił w pięciu sekcjach, w tym największy w wytwarzaniu i zaopatrywaniu w energię elektryczną, gaz, parę wodną i gorącą wodę (o 10,5%).

W przedsiębiorstwach sektora publicznego przeciętne zatrudnienie wyniosło 22,6 tys. osób, tj. o 5,9% mniej niż przed rokiem i o 0,6% mniej w porównaniu z listopadem 2011 r. W sektorze prywatnym zatrudnionych było 207,3 tys. osób, tj. o 2,1% więcej niż w grudniu 2010 r., a o 0,1% mniej w odniesieniu do poprzedniego miesiąca.

W 2011 r. przeciętne zatrudnienie w sektorze przedsiębiorstw ukształtowało się na poziomie 232,6 tys. osób i było o 3,3% (w kraju o 3,2%) wyższe niż w 2010 r. Znacząco wzrosło zatrudnienie m. in. w sekcjach: zakwaterowanie i gastronomia (o 8,4%) oraz budownictwo (o 6,8%). Mniejszy wzrost zatrudnienia wystąpił m.in. w górnictwie i wydobywaniu (o 5,5%), transporcie i gospodarce magazynowej (o 5,2%) oraz obsłudze rynku nieruchomości (o 4,4%). Niższe przeciętne zatrudnienie zanotowano w wytwarzaniu i zaopatrywaniu w energię elektryczną, gaz, parę wodną i gorącą wodę (o 15,2%) oraz handlu; naprawie pojazdów samochodowych (o 0,8%).

STRUKTURA PRZECIĘTNEGO ZATRUDNIENIA W SEKTORZE PRZEDSIĘBIORSTW WEDŁUG SEKCJI W GRUDNIU 2011 R.

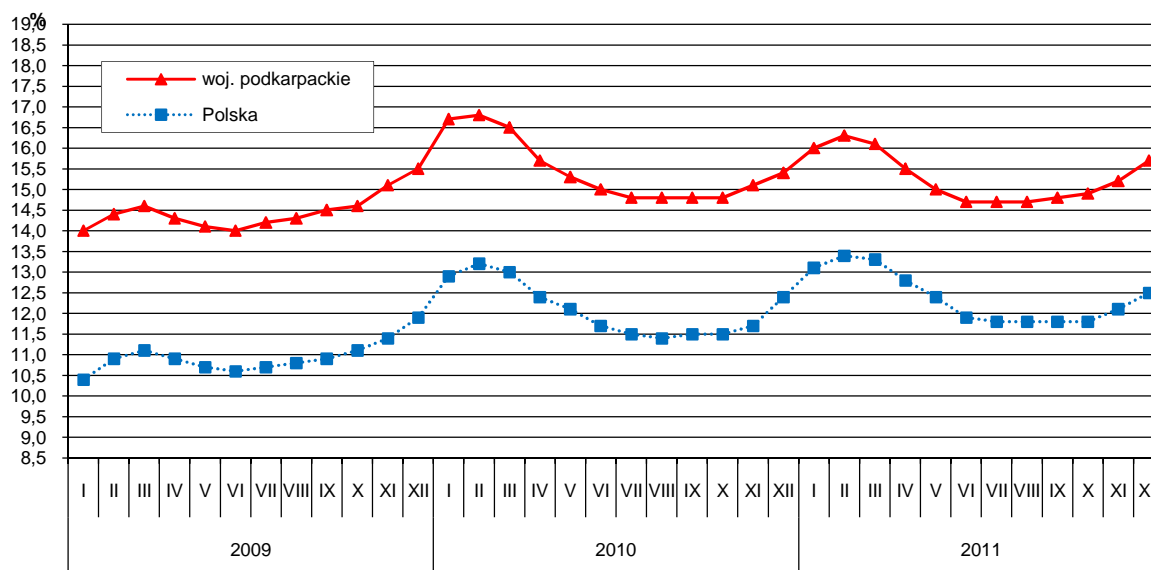


W końcu grudnia 2011 r. w urzędach pracy województwa podkarpackiego zarejestrowanych było 146208 osób **bezrobotnych**, tj. o 2,8% więcej niż przed rokiem. W porównaniu z listopadem 2011 r. liczba bezrobotnych wzrosła o 3,6%. Liczba bezrobotnych kobiet wyniosła 77403 i w porównaniu z grudniem 2010 r. zwiększyła się o 5,5%, a ich udział w ogólnej liczbie bezrobotnych zwiększył się o 1,3 pkt. proc. Mieszkańcy wsi stanowili 62,4% ogólnej liczby bezrobotnych.

Bez prawa do zasiłku pozostawało w końcu grudnia 125630 osób, a ich udział w ogólnej liczbie bezrobotnych wyniósł 85,9% (przed rokiem – 85,5%).

Bezrobotni zarejestrowani w urzędach pracy w końcu grudnia 2011 r. stanowili 15,7% (rok wcześniej – 15,4%) cywilnej ludności aktywnej zawodowo. W kraju stopa bezrobocia wyniosła 12,5%, wobec 12,4% przed rokiem.

STOPA BEZROBOCIA REJESTROWANEGO Stan w końcu miesiąca



W 2011 r. bezrobotni poszukujący pracy ponad rok stanowili 41,6%, a ich udział w ogólnej liczbie bezrobotnych w odniesieniu do końca grudnia 2010 r. zwiększył się o 4,2 pkt. proc. Osoby pozostające bez pracy do 1 miesiąca stanowiły w końcu IV kwartału br. 8,2% (rok wcześniej 9,5%) bezrobotnych, od 1 do 3 miesięcy – 16,8% (19,9%), od 3 do 6 miesięcy – 16,1% (16,5%), natomiast od 6 do 12 miesięcy – 17,3% (w końcu IV kwartału 2010 r. – 16,8%).

Największą grupę wśród bezrobotnych stanowiły osoby w wieku od 25 do 34 lat oraz od 18 do 24 lat. Ich odsetek w ogólnej liczbie bezrobotnych w końcu IV kwartału 2011 r. wyniósł odpowiednio: 31,2% i 23,8%. Osoby w wieku od 35 do 44 lat stanowiły 19,7% bezrobotnych, od 45 do 54 lat – 17,6%, a powyżej 54 lat – 7,8%.

Wykształcenie zasadnicze zawodowe posiadało 30,2% bezrobotnych, średnie zawodowe i policealne 25,5%, a gimnazjalne i niższe 20,9%. Licea ogólnokształcące ukończyło 10,5% bezrobotnych, a szkoły wyższe 12,8%.

W ogólnej liczbie bezrobotnych 26,1% stanowiły osoby dotychczas niepracujące. Wśród bezrobotnych posiadających staż pracy największy odsetek stanowiły osoby ze stażem pracy 1-5 lat (29,8%) oraz ze stażem pracy do 1 roku (20,6%).

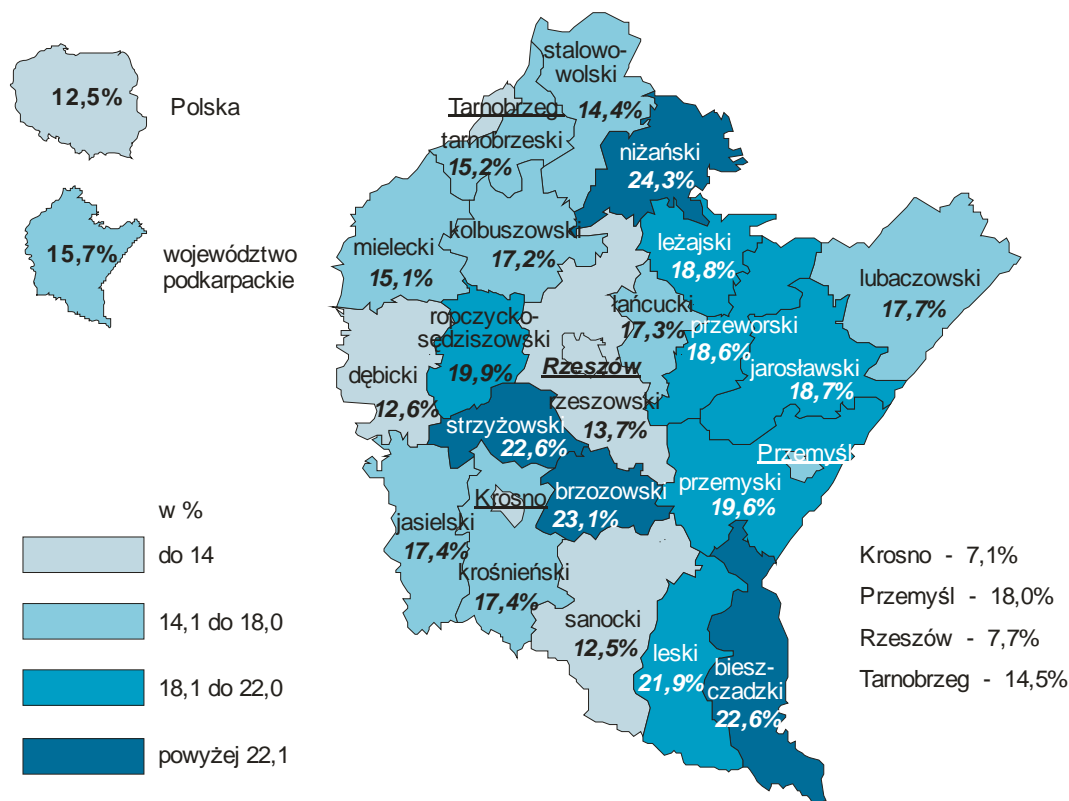
Do osób w szczególnej sytuacji na rynku pracy należą m.in. długotrwale bezrobotni (tzn. pozostający bez pracy łącznie przez okres ponad 12 miesięcy w okresie ostatnich dwóch lat, z wyłączeniem okresów odbywania stażu i przygotowania zawodowego w miejscu pracy), których udział wśród ogółu zarejestrowanych bezrobotnych wyniósł w końcu grudnia 56,9% i w odniesieniu do analogicznego okresu ub. roku zwiększył się o 2,6 pkt. proc. W porównaniu z końcem grudnia 2010 r. zmalał udział osób bezrobotnych w wieku poniżej 25 lat (z 24,5% do 23,8%), a wzrósł osób powyżej 50 roku życia (z 16,1% do 16,8%). Kwalifikacji zawodowych nie posiadało 25,1% zarejestrowanych bezrobotnych, 5,0% samotnie wychowywało co najmniej jedno dziecko w wieku do 18 lat, a 3,9% stanowili niepełnosprawni.

W grudniu 2011 r. w urzędach pracy **zarejestrowano** 14503 osoby, z których 86,1% powróciło do ewidencji bezrobotnych po raz kolejny. W porównaniu z grudniem 2010 roku liczba nowo zarejestrowanych bezrobotnych zmniejszyła się o 2792 osoby, tj. o 16,1%. Co czwarty nowo zarejestrowany bezrobotny nie posiadał kwalifikacji zawodowych.

Z ewidencji bezrobotnych wyłączono równocześnie 9389 osób, tj. o 1204 (11,4%) mniej niż rok wcześniej. Największy odsetek wśród wyrejestrowanych bezrobotnych stanowiły osoby, które podjęły pracę – 49,0%, tj. 4604 bezrobotnych. Pracę niesubsydiowaną (w tym sezonową) podjęło 3767 osób, a pracę subsydiowaną 837 osób, spośród których do prac interwencyjnych skierowano 110 osób, a 18 do robót publicznych. Spośród pozostałych bezrobotnych wyłączonych z ewidencji 3215 osób utraciło status bezrobotnego w wyniku niepotwierdzenia gotowości do pracy, 416 osób

rozpoczęło szkolenie lub staż u pracodawców, 497 dobrowolnie zrezygnowało ze statusu bezrobotnego, a 103 nabyły prawa emerytalne lub rentowe.

STOPA BEZROBOCIA REJESTROWANEGO WEDŁUG POWIATÓW W KOŃCU GRUDNIA 2011 R.



W porównaniu z grudniem 2010 roku najwyższy wzrost stopy bezrobocia w województwie podkarpackim wystąpił w powiatach: ropczycko-sędziszowskim, mieleckim (o 1,2 pkt. proc.) oraz powiecie nizańskim (o 0,7 pkt. proc.), zaś największy spadek zanotowano w powiatach: sanockim (o 0,7 pkt. proc.), przemyskim (o 0,5 pkt. proc.) oraz Przemyślu (o 0,4 pkt. proc.).

Najwyższa stopa bezrobocia w końcu grudnia wystąpiła w powiatach: nizańskim (24,3%), brzozowskim (23,1%), bieszczadzkim i strzyżowskim (22,6%), zaś najniższy jej poziom odnotowano w Krośnie i Rzeszowie (odpowiednio 7,1% i 7,7%).

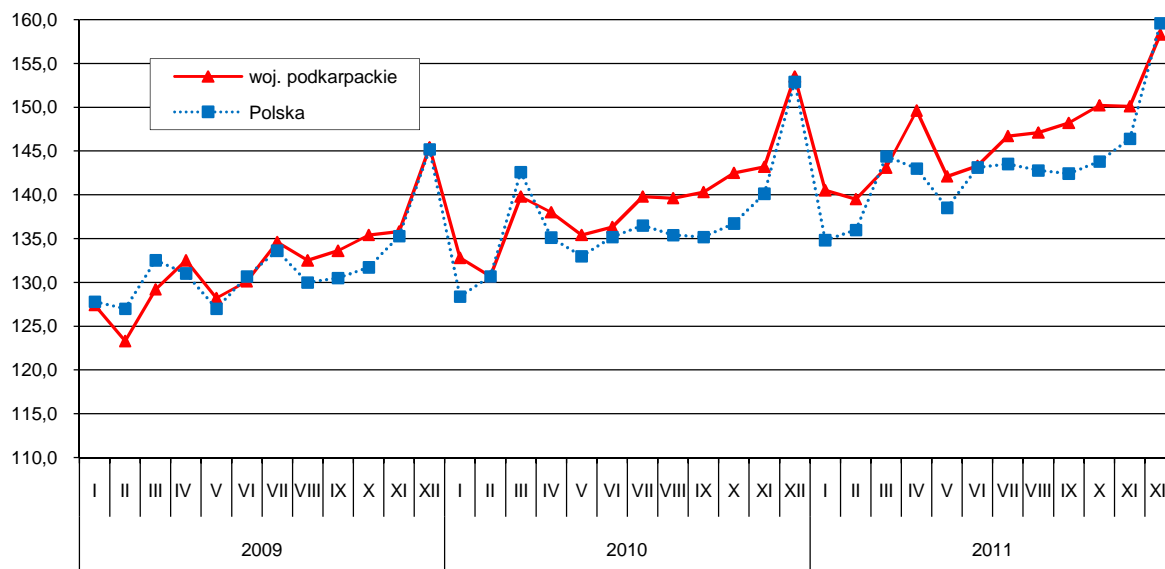
Liczba **wolnych miejsc pracy i miejsc aktywizacji zawodowej** zgłoszonych w grudniu 2011 r. do urzędów pracy wyniosła 2262, w tym 658 ofert dotyczyło pracy subsydiowanej. Osobom niepełnosprawnym oferowano 322 miejsca pracy. W końcu grudnia urzędy pracy dysponowały ofertami pracy dla 961 osób, co oznacza, że na jedną ofertę pracy przypadało 152 bezrobotnych.

Wydatki Funduszu Pracy w grudniu 2011r. wyniosły 40,9 mln zł, z których 39,3% przeznaczono na zasiłki dla bezrobotnych.

WYNAGRODZENIA

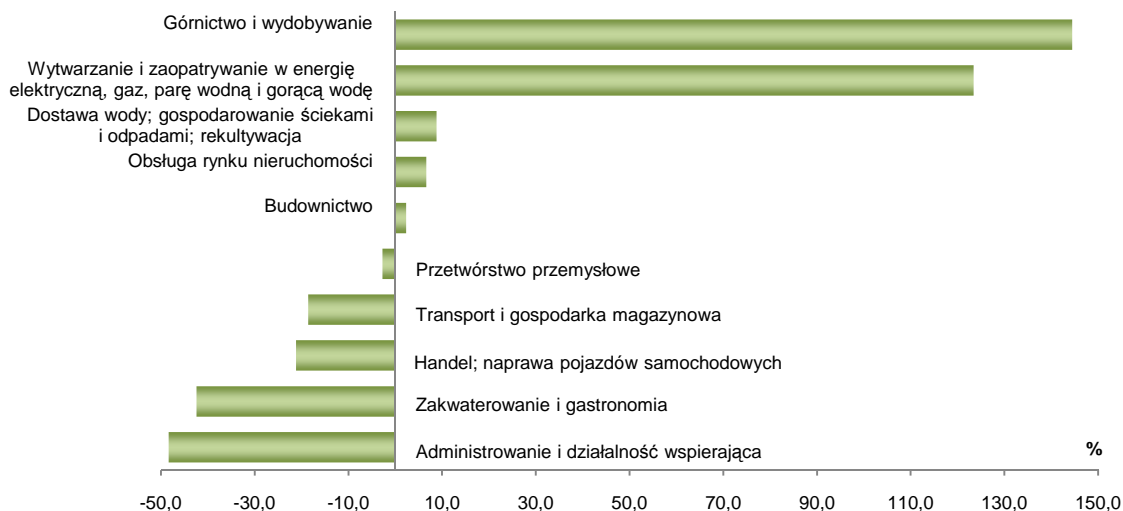
Przeciętne miesięczne wynagrodzenie brutto w sektorze przedsiębiorstw w grudniu 2011 r. ukształtowało się na poziomie 3140,15 zł i było o 3,1% wyższe niż w grudniu 2010 roku (w Polsce wyniosło 4015,37 zł i zwiększyło się o 4,4%). W porównaniu z listopadem 2011 r. płace wzrosły o 5,5% (w kraju o 9,0%).

**DYNAMIKA PRZECIĘTNEGO MIESIĘCZNEGO WYNAGRODZENIA BRUTTO
W SEKTORZE PRZEDSIĘBIORSTW**
(przeciętne miesięczne 2005 = 100)



W stosunku do grudnia 2010 r. wzrost przeciętnych płac wystąpił w większości sekcji. Wysoki wzrost płac odnotowano m.in.: w wytwarzaniu i zaopatrywaniu w energię elektryczną, gaz, parę wodną i gorącą wodę (o 25,5%), górnictwie i wydobywaniu (o 11,0%), budownictwie (o 9,6%). Spadek wynagrodzeń wystąpił w pięciu sekcjach, w tym w transporcie i gospodarce magazynowej (o 2,1%).

**ODCHYLENIA PRZECIĘTNYCH MIESIĘCZNYCH WYNAGRODZEŃ BRUTTO W WYBRANYCH
SEKCJACH PKD OD ŚREDNIEJ PŁACY W WOJEWÓDZTWIE W GRUDNIU 2011 R.**



W sektorze publicznym przeciętne miesięczne wynagrodzenie brutto wyniosło 4161,21 zł i w porównaniu z grudniem 2010 roku było wyższe o 1,7%, a w odniesieniu do listopada 2011 r. zwiększyło się o 18,7%. W sektorze prywatnym ukształtowało się na poziomie 3029,04 zł, tj. o 3,7% wyższym niż przed rokiem i o 3,8% wyższym w porównaniu z listopadem 2011 r.

W 2011 r. przeciętne miesięczne wynagrodzenie brutto w sektorze przedsiębiorstw wyniosło 2914,02 zł i było o 4,9% (w kraju o 5,0%) wyższe niż w 2010 roku. Wzrost wynagrodzeń wystąpił niemal we wszystkich sekcjach. Wzrost płac odnotowano m. in.: w budownictwie (o 8,7%), górnictwie i wydobywaniu (o 7,6%), administrowaniu i działalności wspierającej (o 6,3%), transporcie i gospodarce magazynowej (o 6,1%), handlu; naprawie pojazdów samochodowych oraz zakwaterowaniu i gastronomii (o 5,6%), przetwórstwie przemysłowym (o 5,0%).

CENY

Ceny produktów rolnych¹

W grudniu 2011 r. średnia cena skupu 1 kg żywca wołowego wyniosła 6,48 zł, wieprzowego – 5,49 zł, a drobiowego – 3,74 zł. W porównaniu z cenami uzyskanymi w listopadzie 2011 r. wzrosła cena skupu żywca drobiowego (o 19,1%), wołowego (o 8,2%) i wieprzowego (o 7,4%). W odniesieniu do grudnia 2010 r. wzrosła cena skupu żywca wołowego (o 52,1%), wieprzowego (o 42,6%) i drobiowego (o 19,9%).

Średnia cena skupu 1 litra mleka krowiego w grudniu 2011 r. wyniosła 1,10 zł i była wyższa o 1,9% w porównaniu do ubiegłego miesiąca i o 12,2% wyższa w odniesieniu do grudnia 2010 r.

Za 1 dt zbóż podstawowych (łącznie z paszowymi, bez ziarna siewnego) w grudniu 2011 r. płacono w skupie średnio 67,53 zł, tj. o 2,8% więcej niż w poprzednim miesiącu, a o 7,1% mniej niż przed rokiem.

Cena 1 dt pszenicy w skupie wyniosła średnio 68,73 zł, tj. o 3,6% więcej niż w listopadzie 2011 r., a o 6,8% mniej niż przed rokiem. Wolnorynkowa cena 1 dt pszenicy w grudniu 2011 r. wyniosła średnio 82,00 zł i była o 10,7% niższa niż w poprzednim miesiącu i o 12,1% niższa niż w analogicznym miesiącu poprzedniego roku.

Za 1 dt żyta w skupie płacono średnio 64,16 zł, tj. o 6,0 więcej niż w listopadzie 2011 r. i o 19,1% więcej niż w grudniu 2010 r. Wolnorynkowa cena 1 dt żyta w grudniu 2011 r. wyniosła średnio 80,00 zł i była o 1,6% wyższa niż w poprzednim miesiącu i o 4,3% wyższa niż w grudniu 2010 r.

¹ Ceny skupu produktów rolnych podano bez podatku VAT.

Targowiskowa cena prosięcia na chów w grudniu 2011 r. wyniosła średnio 174,38 zł i była o 3,9% wyższa niż w listopadzie 2011 r. i o 105,2% wyższa niż w analogicznym okresie ub. roku.

Ceny detaliczne

W III kwartale 2011 r. w województwie podkarpackim w porównaniu z analogicznym okresem 2010 r. wystąpił wzrost cen towarów i usług konsumpcyjnych o 4,4% (w Polsce o 4,1%). Najbardziej wzrosły ceny towarów i usług związanych z transportem (o 7,9%) oraz z użytkowaniem mieszkania (o 6,1%). Wzrosły również ceny żywności i napojów bezalkoholowych (o 4,5%) i napojów alkoholowych i wyrobów tytoniowych (o 2,1%). Podrożały towary i usługi związane z ochroną zdrowia (o 5,3%), edukacją (o 2,5%) oraz rekreacją i kulturą (o 0,7%). W omawianym okresie wystąpił również wzrost cen odzieży i obuwia (o 1,8%).

W stosunku do II kwartału 2011 r. ceny towarów i usług konsumpcyjnych spadły o 0,6% (w Polsce o 0,4%). Najbardziej spadły ceny żywności i napojów bezalkoholowych (o 3,7%) oraz odzieży i obuwia (o 2,8%). Wzrosły natomiast ceny napojów alkoholowych i wyrobów tytoniowych (o 0,6%), towarów i usług związanych z ochroną zdrowia oraz wydatki związane z użytkowaniem mieszkania (o 1,2%). Wzrosły również ceny towarów i usług związanych z edukacją (o 1,1%), rekreacją i kulturą (o 0,8%) oraz transportem (o 0,5%).

PODMIOTY GOSPODARKI NARODOWEJ

W końcu grudnia 2011 r. w rejestrze REGON w województwie podkarpackim zarejestrowanych było 151091 podmiotów gospodarki narodowej (bez indywidualnych gospodarstw rolnych) i w porównaniu ze stanem z grudnia 2010 r. nastąpił spadek o 1527 podmiotów. W sektorze publicznym zarejestrowanych było 6068 podmiotów, to jest o 18 mniej niż w końcu grudnia 2010 r., a w prywatnym 145023 jednostki – o 1509 mniej.

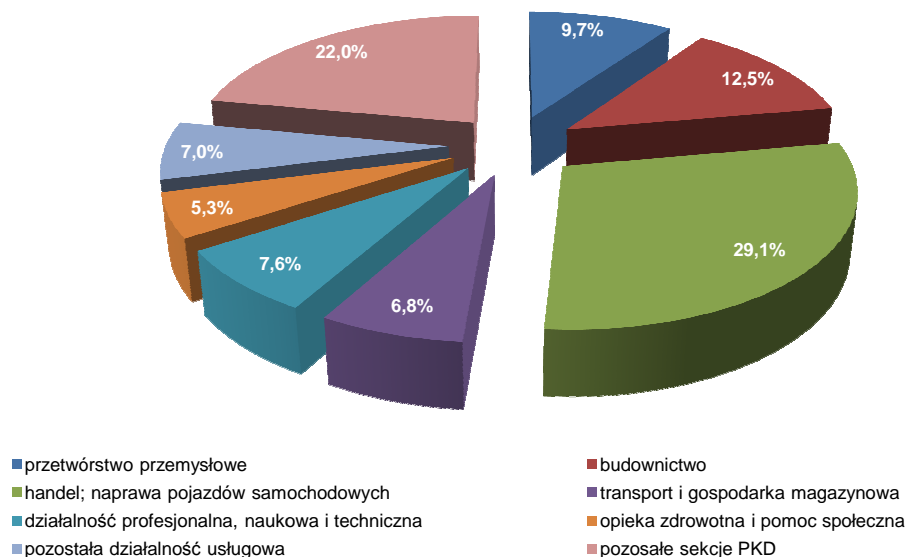
Sektor prywatny skupiał 96,0% wszystkich podmiotów. Dominowały podmioty prowadzone przez osoby fizyczne (116,1 tys.), które stanowiły 76,9% ogółu firm prowadzących działalność gospodarczą.

Do sekcji, w których podmiotów gospodarki narodowej było najwięcej należą: handel; naprawa pojazdów samochodowych (29,1%), budownictwo (12,5%), przemysł (10,2%), w tym przetwórstwo przemysłowe (9,7%) oraz działalność profesjonalna naukowa i techniczna (7,6%).

W rejestrze REGON zarejestrowanych było m.in.: 2 przedsiębiorstwa państwowe, 738 spółdzielni – w porównaniu z końcem grudnia 2010 r. – wzrost o 1,0%, 7996 spółek handlowych – wzrost o 7,3% (w tym: 1042 spółki z udziałem kapitału zagranicznego – o 7,0% więcej), 244 spółki akcyjne – wzrost o 2,5%, 6115 spółek z ograniczoną odpowiedzialnością – wzrost o 7,0%, 96 spółek partnerskich – o 5,5 % więcej, 1361 spółek jawnych – wzrost o 1,5%, 277 fundacji – wzrost o 8,2%,

5822 stowarzyszenia i organizacje społeczne – wzrost o 3,8%, 2351 wspólnot mieszkaniowych – o 4,2% więcej, 116146 osób fizycznych prowadzących działalność gospodarczą – mniej o 2,1 %, 9674 spółki cywilne – wzrost o 1,9%.

STRUKTURA PODMIOTÓW GOSPODARKI NARODOWEJ W WOJEWÓDZTWIE PODKARPACKIM W KOŃCU GRUDNIA 2011 R.



Największą liczbę zarejestrowanych podmiotów odnotowano w m. Rzeszowie – 21543 (14,3% ogółu podmiotów), w powiecie rzeszowskim – 10238 (6,8%) i mieleckim – 9633 (6,4%), natomiast najmniej podmiotów było w powiecie leskim – 2663 (1,8%) oraz w bieszczadzkim – 2122 (1,4%).

W województwie podkarpackim podmioty o liczbie pracujących do 9 osób stanowiły 94,6% zawartości rejestru, od 10 do 49 osób – 4,5%, od 50 do 249 osób – 0,8%, a powyżej 249 osób – 0,1%.

ROLNICTWO

W grudniu 2011 r. skup żywca rzeźnego w wadze żywej od producentów mających siedzibę na terenie województwa podkarpackiego wyniósł 4646 ton, tj. o 1772 tony (o 27,6%) mniej niż w grudniu 2010 r. Mniej skupiono żywca wieprzowego (o 30,4%), drobiowego (o 25,8%) i wołowego (o 24,5%).

W porównaniu z listopadem 2011 r. skup żywca rzeźnego w wadze żywej zmniejszył się o 495 ton, tj. o 9,6%. Więcej skupiono żywca wieprzowego (o 3,9%), natomiast mniej wołowego (o 24,2%) i drobiowego (o 14,2%).

W 2011 r. skup żywca rzeźnego wyniósł 68099 ton, tj. o 13,5% mniej niż w analogicznym okresie ub. roku. Skup żywca drobiowego wyniósł 33149 ton, wieprzowego – 26678 ton i wołowego – 6853 tony. W porównaniu z analogicznym okresem ub. roku zmniejszył się skup żywca wołowego (o 21,9%), wieprzowego (o 14,6%) i drobiowego (o 9,6%).

W grudniu 2011 r. skupiono 7,6 mln litrów mleka krowiego, tj. o 17,6% więcej niż przed rokiem i o 2,4% więcej niż w listopadzie 2011 r. Łącznie od początku roku skupiono 98,8 mln litrów mleka, tj. o 2,7% mniej niż w analogicznym okresie poprzedniego roku.

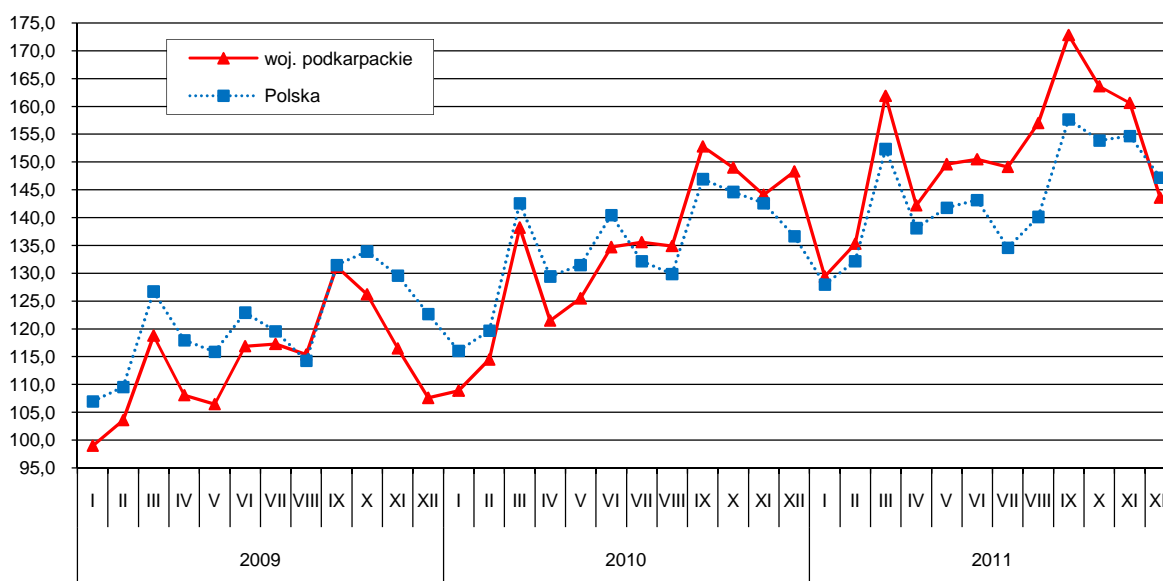
Skup zbóż podstawowych (łącznie z paszowymi bez ziarna siewnego) w okresie od lipca do grudnia 2011 r. według danych meldunkowych² wyniósł 45717 ton i był o 19,5% wyższy niż w analogicznym okresie ub. roku, pszenicy skupiono 41191 ton (o 28,9% więcej), a żyta 2408 ton (o 30,1% więcej niż przed rokiem).

Zbóż podstawowych (łącznie z paszowymi bez ziarna siewnego) w grudniu 2011 r. skupiono 2549 ton, tj. o 29,5% mniej niż przed rokiem i o 32,0% mniej niż w listopadzie 2011 r. Skupiono 2218 ton pszenicy, tj. o 34,1% mniej niż przed rokiem i o 34,3% mniej niż w miesiącu poprzednim. Skupiono także 86 ton żyta, tj. o 55,7% więcej niż przed rokiem i o 6,3% więcej niż przed miesiącem.

PRZEMYSŁ

Produkcja sprzedana przemysłu w grudniu 2011 r. była o 3,2% niższa niż przed rokiem (w Polsce wzrosła o 7,7%). Spadek produkcji odnotowano we wszystkich czterech sekcjach przemysłu, w tym najwyższy w wytwarzaniu i zaopatrywaniu w energię elektryczną, gaz, parę wodną i gorącą wodę (o 43,5%). W przetwórstwie przemysłowym, którego udział w produkcji sprzedanej przemysłu stanowi przeszło 94% produkcja obniżyła się o 2,1%. W odniesieniu do listopada 2011 r. produkcja sprzedana przemysłu zmniejszyła się o 10,6% (w kraju – o 4,9%).

DYNAMIKA PRODUKCJI SPRZEDANEJ PRZEMYSŁU
(przeciętna miesięczna 2005 = 100; ceny stałe)

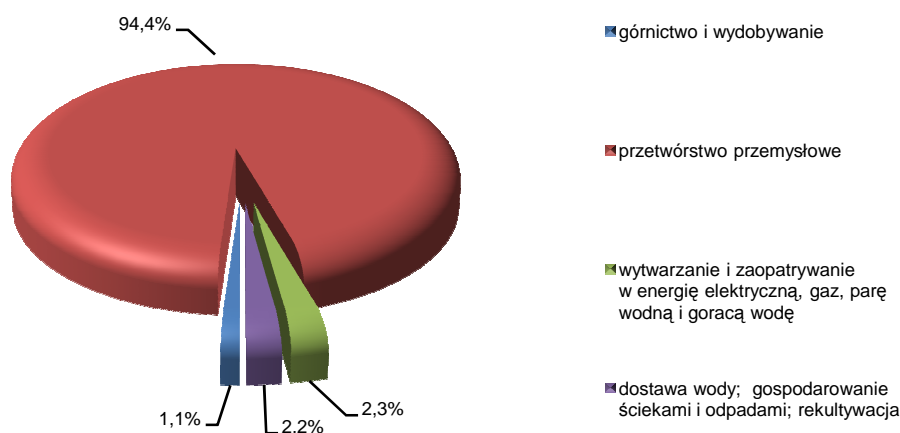


² Bez skupu zrealizowanego przez osoby fizyczne.

W porównaniu z grudniem 2010 r. spadek produkcji sprzedanej odnotowano w 15 działach przemysłu (spośród 29 badanych), w tym w 6 działach spadek wyniósł poniżej 20 %. W znacznym stopniu obniżyła się produkcja m.in. w działach:

- produkcja pozostałego sprzętu transportowego – o 44,5%,
- produkcja wyrobów z gumy i tworzyw sztucznych – o 31,1%,
- produkcja skór i wyrobów skórzanych – o 25,6%,
- produkcja urządzeń elektrycznych – o 22,7%.

**PRODUKCJA SPRZEDANA PRZEMYSŁU WEDŁUG SEKCJI
W GRUDNIU 2011 R.**



W 2011 r. produkcja sprzedana przemysłu była o 11,5% wyższa niż przed rokiem (w kraju o 7,7%), przy czym w górnictwie i wydobywaniu odnotowano wzrost o 16,8%, a przetwórstwie przemysłowym o 13,9%. Wzrost produkcji wystąpił w 22 działach przemysłu. Biorąc pod uwagę działy o znaczącym udziale, najbardziej zwiększyła się m.in. produkcja:

- mebli – o 62,5%,
- wyrobów z metali – o 26,6%,
- metali – o 26,1%,
- pojazdów samochodowych, przyczep i naczep – o 20,9%.

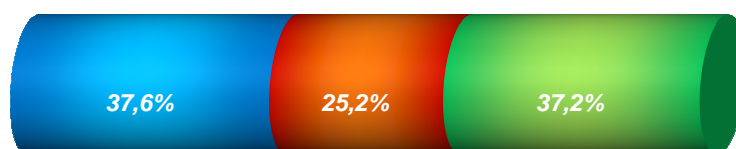
Wydajność pracy, mierzona produkcją sprzedaną na jednego zatrudnionego, była niższa w grudniu 2011 r. (o 3,6%), natomiast wyższa w 2011 roku (o 9,5%) w porównaniu z analogicznymi okresami 2010 roku, przy wyższych płacach odpowiednio o 4,5% i o 4,6% oraz wyższym przeciętnym zatrudnieniu o 0,4% i o 1,8%.

BUDOWNICTWO

Przedsiębiorstwa budowlane w grudniu 2011 r. osiągnęły przychody ze sprzedaży wyrobów i usług o 7,2% wyższe niż w analogicznym miesiącu 2010 r. i o 19,4% wyższe w porównaniu z listopadem 2011 r.

Produkcja budowlano-montażowa (stanowiąca 66,0% przychodów ogółem budownictwa) zrealizowana w grudniu 2011 r. była o 3,8% wyższa od uzyskanej w grudniu 2010 r. Wzrost sprzedaży wystąpił w podmiotach wykonujących roboty budowlane specjalistyczne (o 69,9%) oraz zajmujących się wznoszeniem budynków (o 16,5%), natomiast przedsiębiorstwa budujące obiekty inżynierii lądowej i wodnej zanotowały spadek o 40,1%.

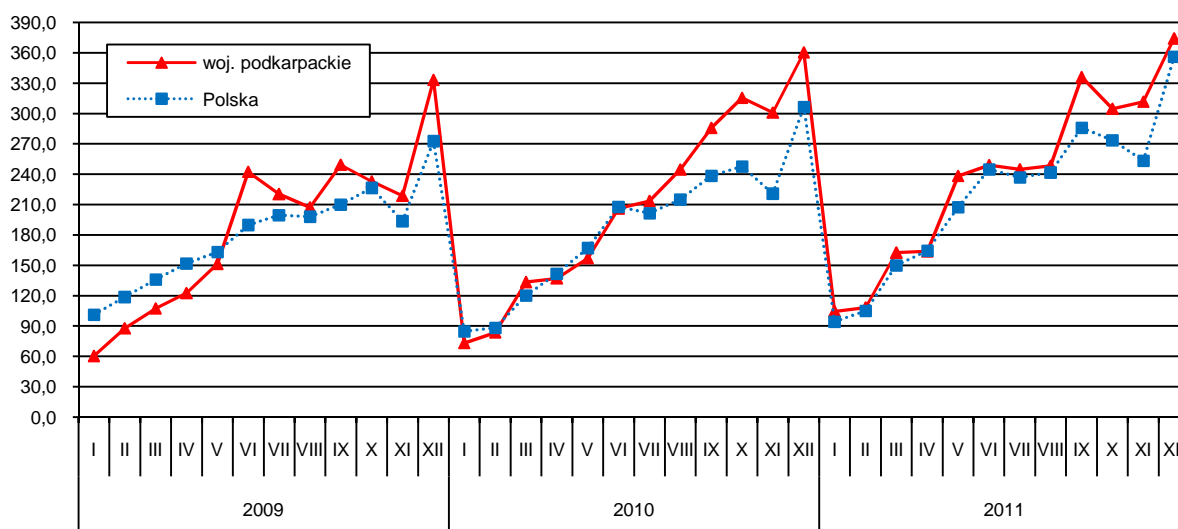
**STRUKTURA PRODUKCJI BUDOWLANO-MONTAŻOWEJ WEDŁUG DZIAŁÓW
W GRUDNIU 2011 R.**



■ budowa budynków
■ budowa obiektów inżynierii lądowej i wodnej
■ roboty budowlane specjalistyczne

W porównaniu z listopadem 2011 r. sprzedaż produkcji budowlano-montażowej wzrosła o 20,0%. Wzrost sprzedaży odnotowały jednostki zajmujące się robotami budowlanymi specjalistycznymi (o 88,8%) oraz wznoszeniem budynków (o 23,9%), natomiast spadek wystąpił w przedsiębiorstwach budujących obiekty inżynierii lądowej i wodnej (o 24,2%).

DYNAMIKA PRODUKCJI BUDOWLANO-MONTAŻOWEJ
(przeciętna miesięczna 2005 = 100)



W 2011 r. produkcja budowlano-montażowa była o 15,7% wyższa w porównaniu z 2010 rokiem. Wzrost produkcji zanotowano w przedsiębiorstwach wykonujących roboty budowlane specjalistyczne (o 48,0%) oraz zajmujących się budową budynków (o 30,1%). Spadek sprzedaży wystąpił w jednostkach wykonujących obiekty inżynierii lądowej i wodnej (o 11,8%).

BUDOWNICTWO MIESZKANIOWE

Według wstępnych danych w roku 2011 **oddano do użytkowania 5721 mieszkań**, tj. o 756 mieszkań więcej niż w analogicznym okresie ub. roku. W budownictwie indywidualnym przekazano do użytkowania 4210 mieszkań (o 450 więcej), w spółdzielczym – 329 (o 36 mniej), na sprzedaż lub wynajem – 1056 (o 383 więcej).

Przeciętna powierzchnia użytkowa 1 mieszkania przekazanego do użytkowania w 2011 roku wyniosła 117,8 m², w tym w budownictwie indywidualnym – 139,7 m², spółdzielczym – 54,5 m², na sprzedaż lub wynajem – 59,0 m².

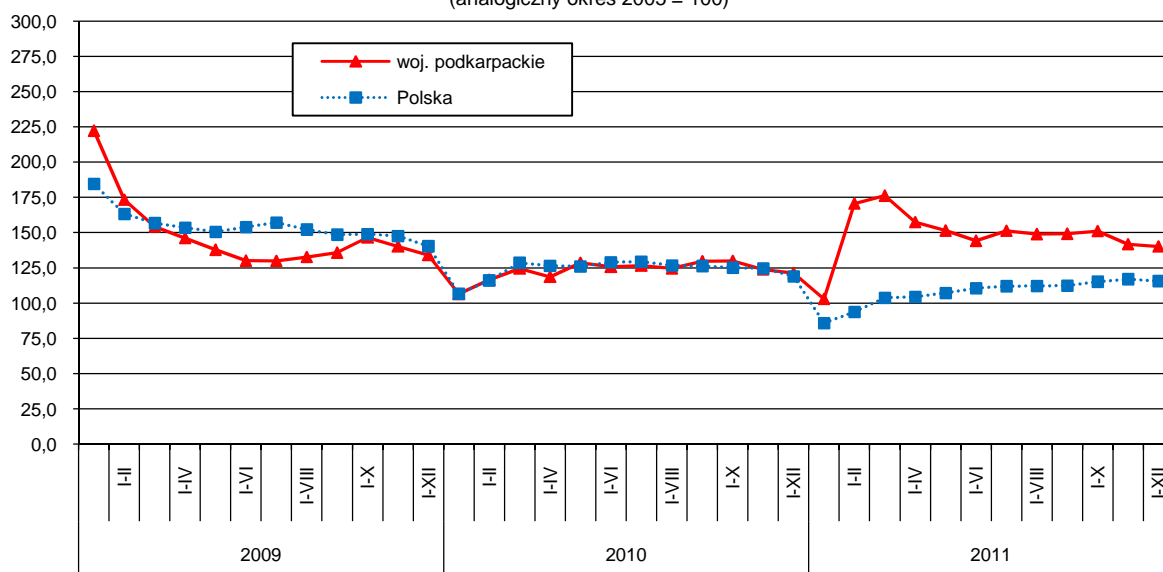


W grudniu 2011 r. przekazano do użytkowania 773 mieszkania (o 134 więcej niż w grudniu 2010 roku). Inwestorzy indywidualni przekazali 556 mieszkań (o 109 więcej), na sprzedaż lub wynajem 88 (o 30 więcej), spółdzielnie mieszkaniowe 80 (o 29 więcej). W relacji do miesiąca poprzedniego liczba nowo oddanych mieszkań zwiększyła się o 275 lokali.

W 2011 r. **rozpoczęto budowę** 8419 mieszkań (w 2010 r. – 7615), w tym w budownictwie indywidualnym – 6858, na sprzedaż lub wynajem – 1203. W okresie tym **wydano pozwolenia** na budowę 8670 mieszkań (w 2010 r. – 8245), w tym w budownictwie indywidualnym – 7157.

DYNAMIKA MIESZKAŃ ODDANYCH DO UŻYTKOWANIA

(analogiczny okres 2005 = 100)



W 2011 roku najwięcej mieszkań oddano do użytkowania w mieście Rzeszowie oraz powiecie rzeszowskim, łącznie 2163 mieszkania, tj. 37,8% ogółu. Najmniej mieszkań przekazano w powiecie bieszczadzkim – 27 oraz Tarnobrzegu – 83.

HANDEL

Sprzedaż detaliczna zrealizowana przez przedsiębiorstwa handlowe i niehandlowe w grudniu 2011 r. była o 4,2% wyższa niż przed rokiem i o 13,3% wyższa w porównaniu z listopadem 2011 r. Udział sprzedaży zrealizowanej przez jednostki handlowe w ogólnej wartości sprzedaży detalicznej wyniósł 87,0% (przed rokiem – 92,3%).

W 2011 r. sprzedaż detaliczna była o 7,8% wyższa niż przed rokiem. Wysoki wzrost sprzedaży odnotowano w jednostkach zajmujących się sprzedażą prasy, książek, pozostałą sprzedażą w wyspecjalizowanych sklepach (o 68,8%), włókna, odzieży, obuwia (o 38,2%), farmaceutyków, kosmetyków i sprzętu ortopedycznego (o 18,3%). Znaczący spadek wystąpił w jednostkach zajmujących się pozostałą sprzedażą detaliczną w niewyspecjalizowanych sklepach (o 34,5%), a mniejszy w sprzedaży paliw stałych, ciekłych i gazowych (o 5,8%) oraz pojazdów samochodowych, motocykli, części (o 1,4%).

Sprzedaż hurtowa w przedsiębiorstwach handlowych w grudniu 2011 r. była o 28,2% wyższa niż przed rokiem, przy czym w przedsiębiorstwach handlu hurtowego wzrosła o 29,7%. W grudniu 2011 r. sprzedaż hurtowa w przedsiębiorstwach handlowych, w porównaniu z listopadem 2011 r., była o 3,9% niższa, w przedsiębiorstwach handlu hurtowego – o 2,3%. W 2011 roku sprzedaż hurtowa w przedsiębiorstwach handlowych, w porównaniu z 2010 r., wzrosła się o 23,3%, w tym w przedsiębiorstwach handlu hurtowego – o 25,4%.

WYBRANE DANE O WOJEWÓDZTWIE PODKARPACKIM

WYSZCZEGÓLNIENIE A – 2010 r. B – 2011 r.		I	II	III	IV	V	VI	VII	VIII	IX	X	XI	XII	I-XII
Ludność ^a (w tys. osób)	A	x	x	2102,3	x	x	2102,7	x	x	2103,6	x	x	2103,5	2103,5
	B	x	x	.	x	x	.	x	x	.	x	x	.	.
Bezrobotni zarejestrowani ^a (w tys. osób)	A	150,9	152,2	149,5	141,3	137,1	133,6	131,9	131,6	131,6	132,1	135,6	142,3	142,3
	B	150,5	153,2	151,8	144,7	138,8	135,7	135,9	136,3	136,4	137,5	141,1	146,2	146,2
Stopa bezrobocia ^{ab} (w %)	A	16,7	16,8	16,5	15,7	15,3	15,0	14,8	14,8	14,8	14,8	15,1	15,4	15,4
	B	16,0	16,3	16,1	15,5	15,0	14,7	14,7	14,7	14,8	14,9	15,2	15,7	15,7
Oferty pracy (w ciągu okresu) ^c	A	2722	4358	6824	6983	4796	5283	5054	4969	5669	5288	3191	2344	57481
	B	2332	2420	5500	5476	4471	3905	3060	4230	3774	2690	2434	2262	42554
Liczba bezrobotnych na 1 ofertę pracy ^{ac}	A	114	80	53	65	80	70	70	52	56	70	96	148	148
	B	113	103	63	71	60	66	88	58	68	94	108	152	152
Przeciętne zatrudnienie w sektorze przedsiębiorstw ^d (w tys. osób)	A	215,5	216,5	217,4	219,6	220,9	222,4	223,6	224,8	225,6	226,9	227,3	227,0	225,2
	B	227,4	228,3	228,5	229,8	230,3	231,5	232,1	232,1	231,4	231,2	230,2	229,9	232,6
poprzedni miesiąc = 100	A	99,6	100,4	100,4	101,0	100,6	100,7	100,6	100,5	100,3	100,6	100,2	99,9	x
	B	100,2	100,4	100,1	100,6	100,3	100,5	100,3	100,0	99,7	99,9	99,6	99,9	
analogiczny okres poprzedniego roku = 100	A	94,9	95,9	96,9	98,8	99,9	100,9	106,3	102,5	102,6	104,2	104,5	105,0	102,6
	B	105,5	105,5	105,1	104,6	104,3	104,1	103,8	103,2	102,6	101,9	101,3	101,2	103,3
Przeciętne wynagrodzenia miesięczne brutto w sektorze przedsiębiorstw ^d (w zł)	A	2633,67	2591,32	2773,35	2736,20	2685,98	2702,70	2771,80	2769,63	2781,83	2825,87	2840,23	3044,34	2777,74
	B	2785,78	2767,34	2838,62	2968,00	2818,73	2843,04	2909,33	2916,77	2939,91	2978,58	2976,37	3140,15	2914,02
poprzedni miesiąc = 100	A	91,3	98,4	107,0	98,7	98,2	100,6	102,6	99,9	100,4	101,6	100,5	107,2	x
	B	91,5	99,3	102,6	104,6	95,0	100,9	102,3	100,3	100,8	101,3	99,9	105,5	x
analogiczny okres poprzedniego roku = 100	A	104,2	106,0	108,2	104,2	105,7	104,7	105,5	105,4	105,0	105,2	105,4	105,5	105,4
	B	105,8	106,8	102,4	108,5	104,9	105,2	105,0	105,3	105,7	105,4	104,8	103,1	104,9
Mieszkania oddane do użytkowania (od początku roku)	A	427	726	1085	1441	1893	2196	2561	2940	3410	3828	4326	4965	4965
	B	413	1063	1536	1912	2228	2516	3058	3510	3923	4451	4948	5721	5721
analogiczny okres poprzedniego roku = 100	A	47,9	67,2	80,7	81,2	93,3	96,7	97,4	93,9	95,5	88,7	87,9	90,9	90,9
	B	96,7	146,4	141,6	132,7	117,7	114,6	119,4	119,4	115,0	116,3	114,4	115,2	115,2
Nakłady inwestycyjne ^e (od początku roku, ceny bieżące w mln zł)	A	x	x	345,5	x	x	837,6	x	x	1592,5	x	x	1916,7	1916,7
	B	x	x	377,8	x	x	918,2	x	x	1528,6	x	x	.	.
analogiczny okres poprzedniego roku = 100	A	x	x	x	x	x	101,2	x	x	120,6	x	x	101,5	101,5
	B	x	x	109,4	x	x	109,6	x	x	129,8	x	x	.	.
Produkcja sprzedana przemysłu ^d (w cenach stałych): poprzedni miesiąc = 100	A	101,2	105,2	120,6	87,9	103,3	107,4	100,7	99,5	113,3	97,5	96,7	102,9	x
	B	87,3	104,6	119,7	87,8	105,2	100,6	99,1	105,3	110,1	94,7	98,2*	89,4	x
analogiczny okres poprzedniego roku = 100	A	110,0	110,6	116,3	112,4	117,9	115,2	115,6	116,9	116,5	118,0	123,7	137,9	118,8
	B	118,9	118,2	117,2	117,0	119,2	111,7	110,0	116,4	113,1	109,9	111,5*	96,8	111,5

^a Stan w końcu okresu. ^b Udział zarejestrowanych bezrobotnych w cywilnej ludności aktywnej zawodowo. ^c W 2010 r. wolne miejsca pracy i miejsca aktywizacji zawodowej. ^d W przedsiębiorstwach z większą od 9 liczbą pracujących. ^e W przedsiębiorstwach z większą od 49 liczbą pracujących.

* – oznacza, że dane zostały zmienione w stosunku do już opublikowanych.

WYBRANE DANE O WOJEWÓDZTWIE PODKARPACKIM (dok.)

WYSZCZEGÓLNIENIE A – 2010 r. B – 2011 r.		I	II	III	IV	V	VI	VII	VIII	IX	X	XI	XII	I-XII
Produkcja budowlano-montażowa ^a (w cenach bieżących): poprzedni miesiąc = 100	A	21,9	114,4	159,7	102,7	114,6	131,3	103,5	114,6	116,8	110,4	95,4	119,7	x
	B	29,0	103,4	150,4	100,7	145,6	104,4	98,4	101,5	135,1	90,7	102,3	120,0	x
analogiczny okres poprzedniego roku = 100	A	121,1	95,2	124,3	111,8	103,7	85,0	96,8	118,1	114,6	135,6	137,6	108,1	114,2
	B	143,1	129,4	121,9	119,5	151,8	120,7	114,8	101,6	117,5	96,5	103,6	103,8	115,7
Sprzedaż detaliczna towarów ^a (w cenach bieżących): poprzedni miesiąc = 100	A	74,2	92,9	127,9	101,5	101,0	104,4	107,4	101,7	98,2	107,0	92,1	112,7	x
	B	71,5	101,3	117,7	105,5	101,5	100,0	102,2	107,4	99,9	101,3	90,7	113,3	x
analogiczny okres poprzedniego roku = 100	A	93,5	90,0	95,3	91,1	95,5	95,1	98,0	102,2	99,0	108,2	112,9	112,3	102,6
	B	108,2	117,9	108,5	112,7	113,4	108,6	103,4	109,1	111,1	105,1	103,6	104,2	107,8
Wskaźnik cen towarów i usług konsumpcyjnych ^b : analogiczny okres poprzedniego roku = 100	A	x	x	103,3	x	x	102,6	x	x	102,9	x	x	103,8	103,2.
	B	x	x	104,8	x	x	105,4	x	x	104,4	x	x	.	.
Wskaźnik cen skupu ^c ziarna zbóż: poprzedni miesiąc = 100	A	104,3	103,0	93,5	99,3	103,9	106,5	103,2	118,4	110,8	100,6	101,6	109,7	x
	B	113,9	105,2	97,6	104,1	106,1	103,4	77,8	86,9	99,1	95,8	105,6	102,8	.
analogiczny okres poprzedniego roku = 100	A	101,0	102,4	96,6	100,2	105,6	105,7	108,9	139,2	158,1	154,8	153,2	167,3	121,7
	B	182,7	186,7	194,8	204,3	208,6	202,4	152,7	112,0	100,2	95,4	99,2	92,9	.
Wskaźnik cen skupu ^c żywca rzeźnego wołowego: poprzedni miesiąc = 100	A	106,3	101,9	105,6	102,0	101,3	92,1	97,7	95,2	104,0	96,4	103,0	103,1	x
	B	102,1	111,3	99,8	102,5	101,0	94,6	95,1	105,1	108,0	101,4	115,6	108,2	.
analogiczny okres poprzedniego roku = 100	A	109,1	100,9	107,1	110,8	110,4	100,5	104,0	101,3	100,5	104,1	107,5	107,6	103,9
	B	103,3	112,8	106,6	107,1	106,8	109,7	106,9	118,0	122,5	128,9	144,7	152,1	.
Wskaźnik cen skupu ^c żywca rzeźnego wieprzowego: poprzedni miesiąc = 100	A	95,2	93,3	101,7	98,0	102,0	113,0	101,8	104,4	97,6	91,3	98,7	102,9	x
	B	97,1	101,9	106,3	111,1	100,4	102,0	105,0	102,7	100,6	102,2	100,0	107,4	.
analogiczny okres poprzedniego roku = 100	A	83,8	80,0	74,7	72,3	74,4	81,3	82,2	86,6	87,6	89,8	91,0	98,2	84,5
	B	100,3	109,5	114,4	129,7	127,7	115,3	118,9	116,9	120,5	134,8	136,6	142,6	.
Wskaźnik rentowności obrotu w przedsiębiorstwach ^d (od po- czątku roku) brutto ^e (w %)	A	x	x	5,5	x	x	5,0	x	x	4,6	x	x	4,6	4,6
	B	x	x	4,5	x	x	6,1	x	x	5,2	x	x	.	.
netto ^f (w %)	A	x	x	4,6	x	x	4,2	x	x	3,9	x	x	4,0	4,0
	B	x	x	3,8	x	x	5,4	x	x	4,5	x	x	.	.
Podmioty gospodarki narodowej ^g	A	145196	145559	146471	147322	148244	148909	149664	150367	150995	151613	152168	152618	152618
	B	152398	152558	152893	151026	151254	151780	152046	152065	152015	152007	151778	151091	151091
w tym spółki handlowe	A	7026	7053	7106	7149	7179	7204	7238	7366	7316	7482	7379	7452	7452
	B	7500	7533	7562	7586	7629	7670	7710	7764	7826	7873	7920	7996	7996
w tym z udziałem kapitału zagranicznego	A	914	917	928	933	935	939	945	950	957	961	972	974	974
	B	980	984	988	989	994	998	1004	1007	1016	1020	1025	1042	1042

^a W przedsiębiorstwach z większą od 9 liczbą pracujących. ^b W kwartale. ^c Ceny skupu bez VAT. ^d Z większą od 49 liczbą pracujących. ^e Relacja wyniku finansowego brutto do przychodów z całokształtu działalności. ^f Relacja wyniku finansowego netto do przychodów z całokształtu działalności. ^g W rejestrze REGON, bez rolników indywidualnych; stan w końcu okresu.