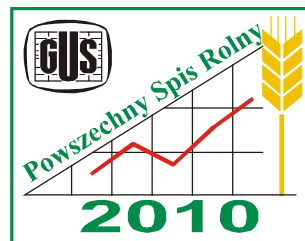




URZĄD STATYSTYCZNY
W RZESZOWIE

Wyniki wstępne

Data opracowania 28.06.2010 r.



ul. Jana III Sobieskiego 10, 35-959 Rzeszów
e-mail: SekretariatUSRze@stat.gov.pl; tel.: (17) 85 352 10, 85 352 19; Internet: <http://www.stat.gov.pl/rzesz>

**KOMUNIKAT
O SYTUACJI SPOŁECZNO-GOSPODARCZEJ
WOJEWÓDZTWA PODKARPACKIEGO**

Maj 2010

Nr 5

W maju 2010 r. sytuację w województwie charakteryzowały następujące tendencje:

- ♦ **przeciętne zatrudnienie w sektorze przedsiębiorstw** zmniejszyło się w odniesieniu do maja 2009 r., natomiast wzrosło w porównaniu z miesiącem poprzednim;
- ♦ **liczba bezrobotnych** zarejestrowanych w urzędach pracy zwiększyła się w porównaniu z majem 2009 r., a zmniejszyła się w odniesieniu do miesiąca poprzedniego;
- ♦ **przeciętne miesięczne wynagrodzenie brutto w sektorze przedsiębiorstw** było wyższe w porównaniu z majem 2009 r., natomiast zmniejszyło się w odniesieniu do miesiąca poprzedniego;
- ♦ **ceny skupu** żywca wołowego, mleka krowiego i zbóż podstawowych były wyższe niż przed rokiem, obniżyła się natomiast cena skupu żywca wieprzowego oraz drobiowego;
- ♦ w porównaniu z majem 2009 r. wyższy był **skup** żywca wieprzowego i drobiowego, natomiast niższy był skup żywca wołowego, mleka krowiego oraz zbóż podstawowych;
- ♦ **produkcja sprzedana przemysłu** była wyższa zarówno w porównaniu z majem 2009 r., jak i w odniesieniu do miesiąca poprzedniego;
- ♦ **produkcja budowlano-montażowa** zwiększyła się w odniesieniu do maja 2009 r., jak również w porównaniu z miesiącem poprzednim;
- ♦ liczba **oddanych do użytkowania mieszkań** była wyższa w porównaniu z majem ubiegłego roku jak i w odniesieniu do kwietnia 2010 r.;
- ♦ spadek **sprzedaży detalicznej towarów** odnotowano w porównaniu z majem 2009 r., natomiast wzrost w odniesieniu do miesiąca poprzedniego.

UWAGI

Prezentowane w Komunikacie:

- dane o pracujących, zatrudnieniu i wynagrodzeniach oraz o przychodach ze sprzedaży produkcji przemysłu i budownictwa, a także o sprzedaży detalicznej i hurtowej towarów – w ujęciu miesięcznym – dotyczą podmiotów gospodarczych, w których liczba pracujących przekracza 9 osób;
- dane o wynikach finansowych przedsiębiorstw – w ujęciu kwartalnym – dotyczą podmiotów gospodarczych prowadzących księgi rachunkowe (z wyjątkiem rolnictwa, leśnictwa, łowiectwa i rybactwa, działalności finansowej i ubezpieczeniowej), w których liczba pracujących przekracza 49 osób;
- dane o nakładach inwestycyjnych – w ujęciu kwartalnym – dotyczą podmiotów gospodarczych prowadzących księgi rachunkowe, w których liczba pracujących przekracza 49 osób (z wyjątkiem rolnictwa, leśnictwa, łowiectwa i rybactwa, działalności finansowej i ubezpieczeniowej).

Dane w ujęciu wartościowym podano w cenach bieżących. Wskaźniki struktury oraz dynamiki zaprezentowano na podstawie wartości w cenach bieżących, z wyjątkiem przemysłu, dla którego wskaźniki dynamiki podano na podstawie wartości w cenach stałych (średnie ceny bieżące 2005 r.).

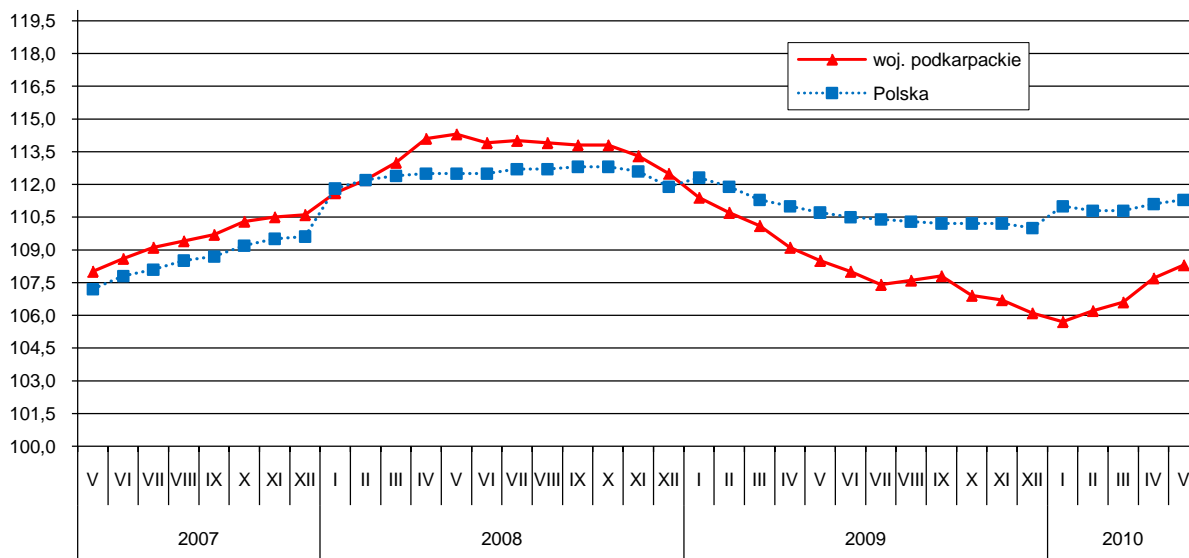
Od 2009 r. dane, prezentowane są w układzie Polskiej Klasyfikacji Działalności (PKD 2007), opracowanej na podstawie Europejskiej Klasyfikacji Działalności Gospodarczej (NACE Rev. 2). Dane te nie są w pełni porównywalne z publikowanymi wcześniej według PKD 2004 (NACE Rev. 1).

Prosimy o podanie źródła przy publikowaniu danych US.

RYNEK PRACY

W maju br. **przeciętne zatrudnienie w sektorze przedsiębiorstw** wyniosło 220,9 tys. osób i było o 0,1% niższe niż w maju 2009 r. (w Polsce wzrosło o 0,5%), a o 0,6% wyższe (w kraju o 0,2%) niż w kwietniu br.

DYNAMIKA PRZECIĘTNEGO ZATRUDNIENIA W SEKTORZE PRZEDSIĘBIORSTW
(przeciętne miesięczne 2005 = 100)

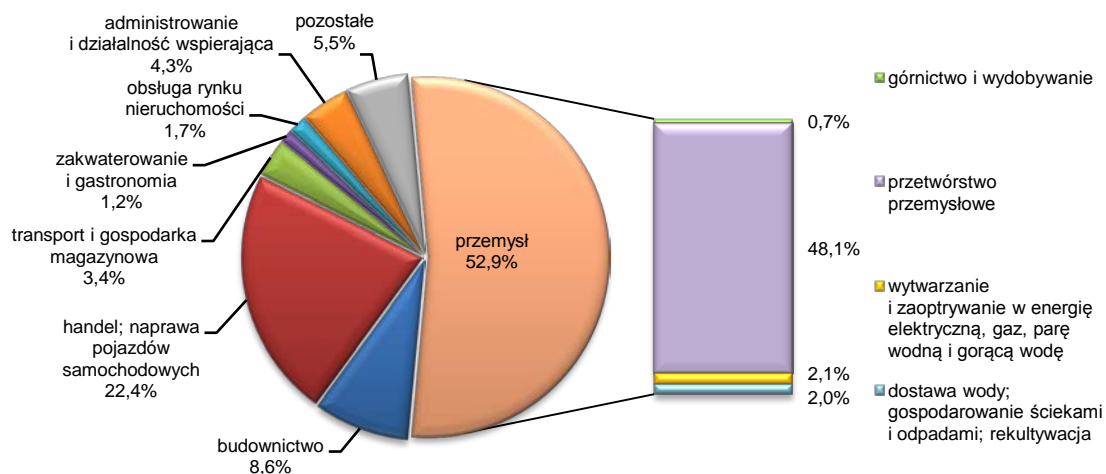


W odniesieniu do maja ub. roku niższe zatrudnienie odnotowano m.in. w sekcjach: transport i gospodarka magazynowa (o 7,4%), wytwarzanie i zaopatrywanie w energię elektryczną, gaz, parę wodną i gorącą wodę (o 4,5%), przetwórstwo przemysłowe (o 3,0%). Wyższe zatrudnienie zaobserwowano m.in. w górnictwie i wydobywaniu (o 13,3%), zakwaterowaniu i gastronomii (o 12,0%), budownictwie (o 4,7%).

W przedsiębiorstwach sektora publicznego zatrudnionych było 24,4 tys. osób, tj. o 4,3% mniej niż przed rokiem ale o 0,1% więcej niż w kwietniu br. W sektorze prywatnym przeciętne zatrudnienie wyniosło 196,5 tys. osób, tj. o 0,4% więcej niż w maju 2009 r. i o 0,7% więcej niż przed miesiącem.

W okresie styczeń - maj br. przeciętne zatrudnienie w sektorze przedsiębiorstw ukształtowało się na poziomie 219,6 tys. osób i było o 2,5% (w kraju o 0,8%) niższe niż w analogicznym okresie ub. roku. Niższe przeciętne zatrudnienie zanotowano m.in. w transporcie i gospodarce magazynowej (o 8,0%), przetwórstwie przemysłowym (o 6,6%), wytwarzaniu i zaopatrywaniu w energię elektryczną, gaz, parę wodną i gorącą wodę (o 5,1%), administrowaniu i działalności wspierającej (o 4,7%). Wzrost zatrudnienia wystąpił m.in. w sekcjach: zakwaterowanie i gastronomia (o 16,4%), górnictwo i wydobywanie (o 15,8%), handel; naprawa pojazdów samochodowych oraz obsługa rynku nieruchomości (o 3,0%).

STRUKTURA PRZECIĘTNEGO ZATRUDNIENIA W SEKTORZE PRZEDSIĘBIORSTW WEDŁUG SEKCJI W MAJU 2010 R.

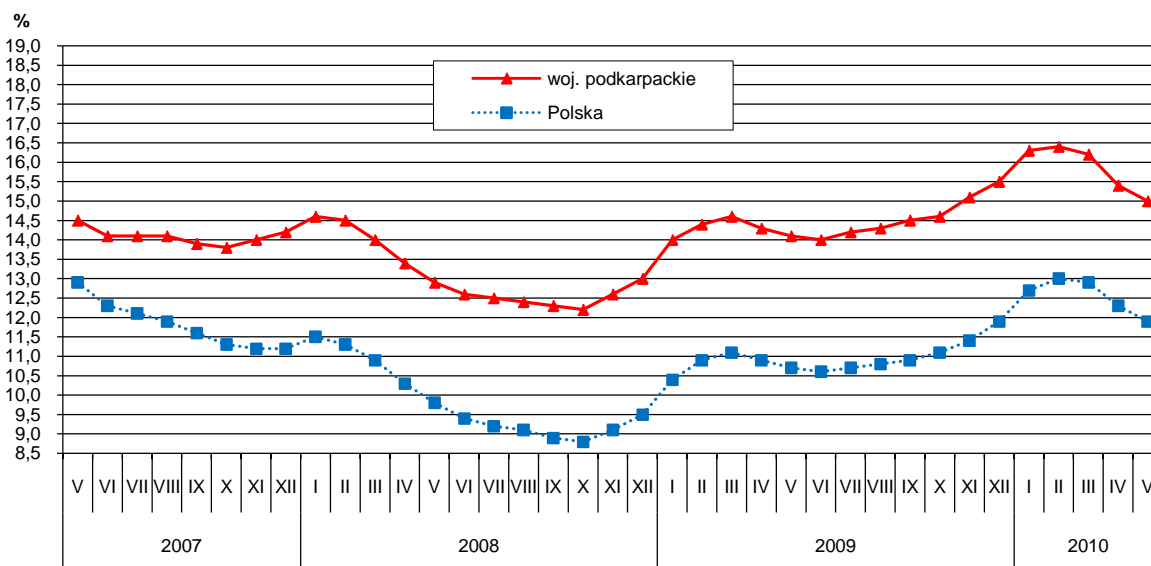


W końcu maja 2010 r. w urzędach pracy województwa podkarpackiego zarejestrowanych było 137067 osób **bezrobotnych** tj. o 3,0% (o 4227 osób) mniej w porównaniu z poprzednim miesiącem i o 8,0% więcej w odniesieniu do analogicznego okresu roku ubiegłego. Liczba bezrobotnych kobiet wyniosła 69017 i w porównaniu z majem 2009 r. zwiększyła się o 5,5%, a ich udział w ogólnej liczbie bezrobotnych zmniejszył się o 1,2 pkt. proc. Ponad 60% ogólnej liczby bezrobotnych stanowili mieszkańcy wsi.

Bez prawa do zasiłku pozostawało w końcu maja 115503 osoby, a ich udział w ogólnej liczbie bezrobotnych wyniósł 84,3% (przed rokiem 81,3%).

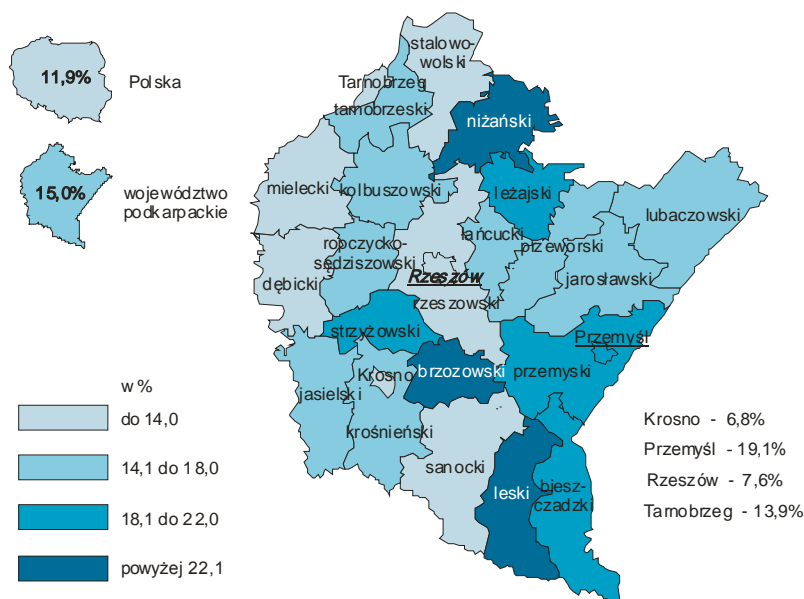
Bezrobotni zarejestrowani w urzędach pracy w końcu maja 2010 r. stanowili 15,0% cywilnej ludności aktywnej zawodowo, wobec 14,1% przed rokiem. W kraju stopa bezrobocia wyniosła 11,9% (rok wcześniej 10,7%).

STOPA BEZROBOCIA REJESTROWANEGO Stan w końcu miesiąca



Do osób w szczególnej sytuacji na rynku pracy należą m.in. długotrwale bezrobotni (tzn. pozostający bez pracy łącznie przez okres ponad 12 miesięcy w okresie ostatnich 2 lat, z wyłączeniem okresów odbywania stażu i przygotowania zawodowego w miejscu pracy), których udział wśród ogółu zarejestrowanych bezrobotnych wyniósł w końcu maja 52,4% i w odniesieniu do analogicznego okresu ub. roku zwiększył się o 2,4 pkt. proc. W porównaniu z końcem maja 2009 r. wzrósł udział osób bezrobotnych w wieku poniżej 25 lat (z 23,7% do 23,9%) oraz osób powyżej 50 roku życia (z 14,7% do 15,8%). Kwalifikacji zawodowych nie posiadało 20,9% zarejestrowanych bezrobotnych, 4,8% samotnie wychowywało co najmniej jedno dziecko w wieku do 18 lat, a 3,8% stanowili niepełnosprawni.

STOPA BEZROBOCIA REJESTROWANEGO WEDŁUG POWIATÓW W KOŃCU MAJA 2010 R.



W porównaniu z majem ub. roku w większości powiatów województwa podkarpackiego odnotowano wzrost stopy bezrobocia. Najwyższy wystąpił w przemyskim (o 2,3 pkt. proc.). Najwyższa stopa bezrobocia w końcu maja br. wystąpiła w powiecie brzozowskim i leskim (odpowiednio 23,7% i 22,6%), zaś najniższy jej poziom odnotowano w Krośnie i Rzeszowie (odpowiednio 6,8% i 7,6%).

Należy jednocześnie zwrócić uwagę, że w porównaniu z ub. miesiącem nastąpił spadek stopy bezrobocia w większości powiatów z wyjątkiem miasta Rzeszowa, gdzie odnotowano nieznaczny wzrost, tj. o 0,1%, oraz powiatu ropczycko-sędziszowskiego, gdzie stopa bezrobocia utrzymała się na niezmiennym poziomie (16,2%). Największy spadek wystąpił w powiatach: bieszczadzkim, leskim i tarnobrzeskim (o 1,2 pkt. proc.).

W maju 2010 r. w urzędach pracy **zarejestrowano** 12470 osób, z których 71,0% powróciło do ewidencji bezrobotnych po raz kolejny. W porównaniu z majem roku ubiegłego liczba nowo zarejestrowanych bezrobotnych zmniejszyła się o 1058 osób, tj. o 7,8%. Co piąty nowo zarejestrowany bezrobotny nie posiadał kwalifikacji zawodowych.

Z ewidencji bezrobotnych wyłączono równocześnie 16697 osób, tj. o 1138 (7,3%) więcej niż rok wcześniej. Największy odsetek wśród wyrejestrowanych bezrobotnych stanowiły osoby, które podjęły pracę – 42,1%, tj. 7034 bezrobotnych. Pracę niesubsydiowaną (w tym sezonową) podjęło 4980 osób, a pracę subsydiowaną 2054 osoby, spośród których do robót publicznych skierowano 683 osoby, 380 do prac interwencyjnych, a 482 osoby podjęły działalność gospodarczą. Spośród pozostałych bezrobotnych wyłączonych z ewidencji 4483 osoby utraciły status bezrobotnego w wyniku niepotwierdzenia gotowości do pracy, 2918 osób rozpoczęło szkolenie lub staż u pracodawców, 687 dobrowolnie zrezygnowało ze statusu bezrobotnego, a 319 nabyło prawa emerytalne lub rentowe.

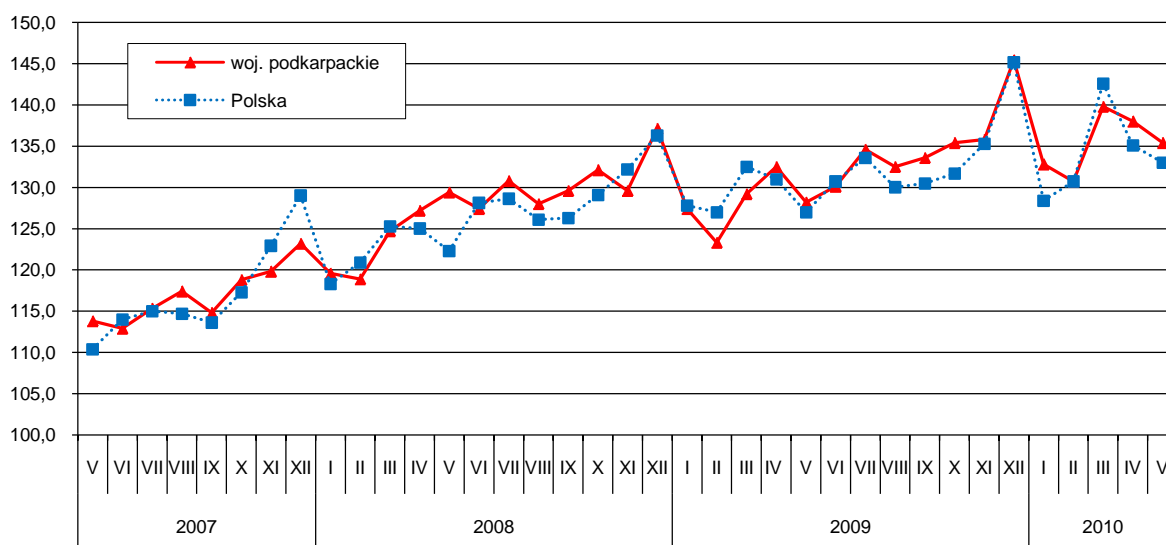
Liczba **wolnych miejsc pracy i miejsc aktywizacji zawodowej** zgłoszonych w maju br. do urzędów pracy wyniosła 4796, w tym 3281 ofert dotyczyło pracy subsydiowanej. Osobom niepełnosprawnym oferowano 164 miejsc pracy. W końcu maja urzędy pracy dysponowały ofertami pracy dla 1713 osób, co oznacza, że na jedną ofertę pracy przypadało 80 bezrobotnych.

Wydatki Funduszu Pracy wyniosły w maju br. 53,7 mln zł, z których 34,6% przeznaczono na zasiłki dla bezrobotnych.

WYNAGRODZENIA

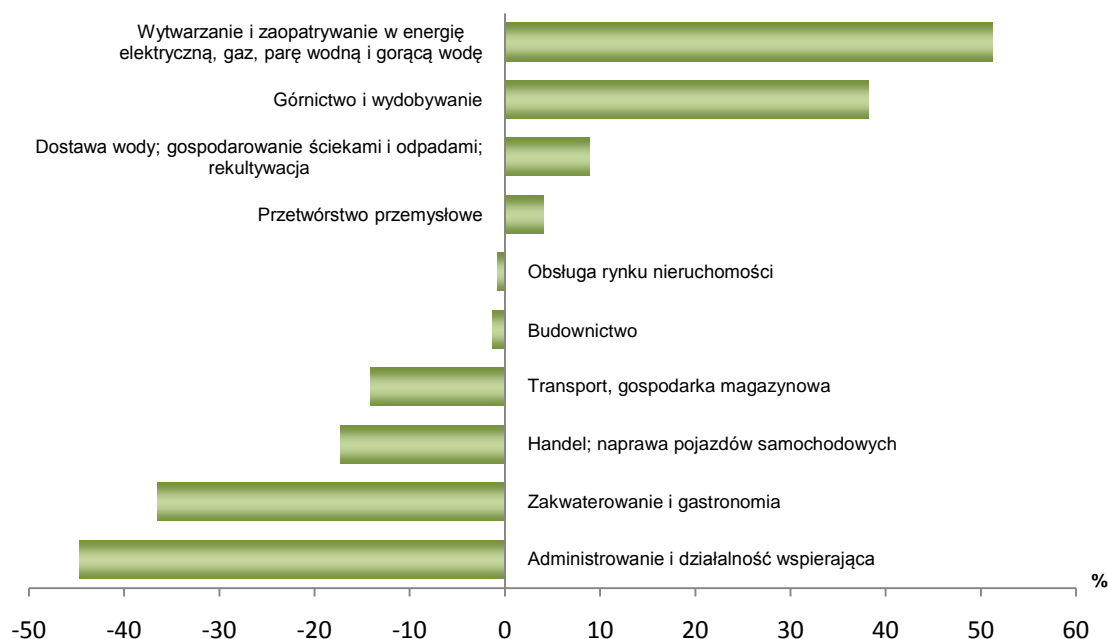
Przeciętne miesięczne wynagrodzenie brutto w sektorze przedsiębiorstw w maju br. ukształtowało się na poziomie 2685,98 zł i było o 5,7% wyższe niż przed rokiem (w Polsce wyniosło 3346,61 zł i wzrosło o 4,8%), a w porównaniu z kwietniem br. niższe o 1,8% (w kraju o 1,5%).

**DYNAMIKA PRZECIĘTNEGO MIESIĘCZNEGO WYNAGRODZENIA BRUTTO
W SEKTORZE PRZEDSIĘBIORSTW**
(przeciętne miesięczne 2005 = 100)



W odniesieniu do maja ub. roku wzrost płac odnotowano prawie we wszystkich sekcjach, w tym najwyższy wystąpił w przetwórstwie przemysłowym (o 8,8%), wytwarzaniu i zaopatrywaniu w energię elektryczną, gaz, parę wodną i gorącą wodę (o 8,6%), w dostawie wody; gospodarowaniu ściekami i odpadami; rekultywacji (o 7,7%) oraz w handlu; naprawie pojazdów samochodowych (o 2,4%).

ODCHYLENIA PRZECIĘTNYCH MIESIĘCZNYCH WYNAGRODZEŃ BRUTTO W WYBRANYCH SEKCJACH PKD OD ŚREDNIEJ PŁACY W WOJEWÓDZTWIE W MAJU 2010 R.



W sektorze publicznym przeciętne miesięczne wynagrodzenie brutto w maju br. wyniosło 2930,52 zł i w porównaniu z majem ub. roku było wyższe o 2,2%, a w odniesieniu do kwietnia br. zmniejszyło się o 3,0%. W sektorze prywatnym ukształtowało się na poziomie 2655,56 zł, tj. o 6,2% wyższym niż przed rokiem, a o 1,7% niższym niż w ubiegłym miesiącu.

W okresie pięciu miesięcy br. przeciętne miesięczne wynagrodzenie brutto w sektorze przedsiębiorstw wyniosło 2686,24 zł i było o 5,6% (w kraju o 3,3%) wyższe niż w analogicznym okresie ub. roku.

CENY

Ceny produktów rolnych¹

W maju br. średnia cena skupu 1 kg żywca wołowego wyniosła 4,68 zł, wieprzowego – 3,54 zł, a drobiowego – 3,16 zł. W porównaniu z cenami uzyskanymi w kwietniu br. wzrosły ceny skupu żywca drobiowego (o 9,7%), wieprzowego (o 2,0%) i wołowego (o 1,3%). W odniesieniu do maja

¹ Ceny skupu produktów rolnych podano bez podatku VAT.

2009 r. wzrosła cena skupu żywca wołowego (o 10,4%), natomiast obniżyła się cena skupu żywca wieprzowego (o 25,6%) i żywca drobiowego (o 7,6%).

Średnia cena skupu 1 litra mleka krowiego w maju br. wyniosła 0,89 zł i w porównaniu z ceną uzyskaną w poprzednim miesiącu zmniejszyła się o 1,1%, a w odniesieniu do maja ub. roku była wyższa o 12,7%.

Za 1 dt zbóż podstawowych (łącznie z paszowymi, bez ziarna siewnego) w maju br. płacono w skupie średnio 45,00 zł, tj. o 3,9% więcej niż w kwietniu br. i o 5,6% więcej niż przed rokiem.

Cena 1 dt pszenicy w skupie wyniosła średnio 46,02 zł, tj. o 2,9% więcej niż w kwietniu br. i o 5,1% więcej niż w maju 2009 r. Wolnorynkowa cena 1 dt pszenicy w maju br. wyniosła średnio 54,81 zł i była o 4,9% niższa niż w kwietniu br. i o 1,5% niższa niż przed rokiem.

Za 1 dt żyta w skupie płacono średnio 28,91 zł, tj. o 0,4% mniej niż w kwietniu br. i o 13,6% mniej niż w maju 2009 r.

Targowiskowa cena prosięcia na chów w maju br. wyniosła średnio 150,26 zł i była o 0,2% niższa niż w kwietniu br. i o 22,2% niższa niż przed rokiem.

ROLNICTWO

W maju br. skup żywca rzeźnego w wadze żywej od producentów mających siedzibę na terenie województwa podkarpackiego wyniósł 5218 ton, tj. o 561 ton (o 12,0%) więcej niż w maju 2009 r. W odniesieniu do maja ub. roku wzrósł skup żywca wieprzowego (o 26,3%) i drobiowego (o 18,1%), natomiast obniżył się skup żywca wołowego (o 41,4%).

W porównaniu z kwietniem br. skup żywca rzeźnego w wadze żywej obniżył się o 28 ton, tj. o 0,5%. Więcej skupiono żywca wieprzowego (o 15,3%), natomiast mniej żywca wołowego (o 11,2%) i drobiowego (o 10,6%).

W okresie styczeń-maj br. skup żywca rzeźnego wyniósł 27442 tony, tj. o 14,0% więcej niż w analogicznym okresie ub. roku. Skup żywca drobiowego wyniósł 14147 ton, wieprzowego – 10583 tony i wołowego – 2130 ton. W porównaniu z analogicznym okresem ub. roku wzrósł skup żywca drobiowego (o 28,6%) i wieprzowego (o 13,3%), natomiast obniżył się skup żywca wołowego (o 28,3%).

W maju br. skupiono 9,6 mln litrów mleka krowiego, tj. o 12,6% mniej niż przed rokiem, a o 23,1% więcej niż w kwietniu br. Łącznie od początku roku skupiono 36,5 mln litrów mleka, tj. o 14,1% mniej niż w analogicznym okresie ub. roku.

Zbóż podstawowych (łącznie z paszowymi bez ziarna siewnego) w maju br. skupiono 7430 ton, tj. o 26,0% mniej niż w maju 2009 r. i o 15,1% mniej niż w kwietniu br. Skupiono 6778 ton pszenicy,

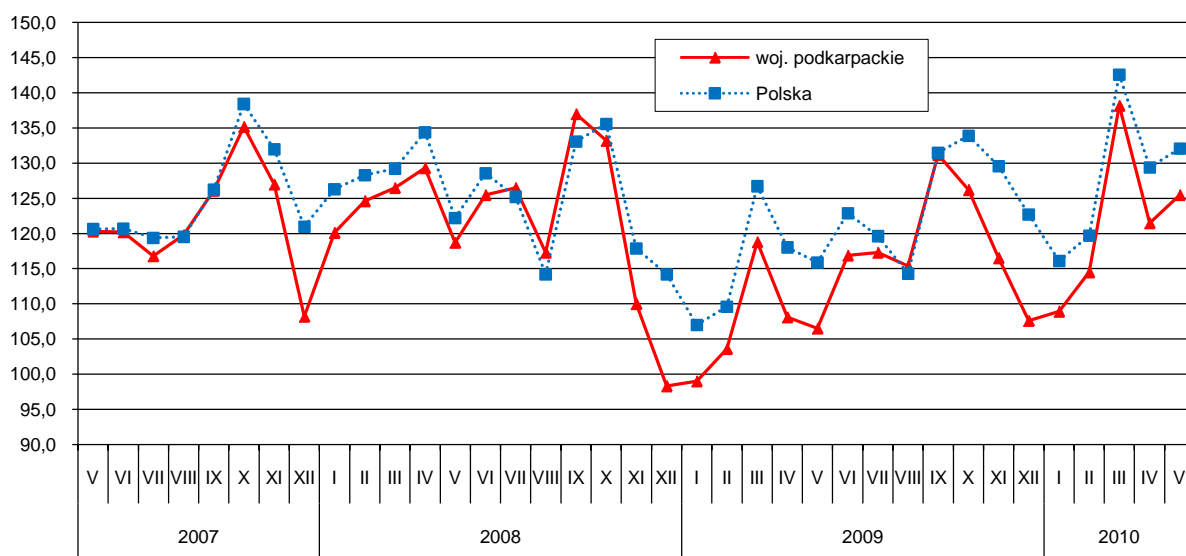
tj. o 19,1% mniej niż przed rokiem i o 14,7% mniej niż w kwietniu br. Skupiono 176 ton żyta, tj. o 79,8% mniej niż przed rokiem, a o 37,2% więcej niż przed miesiącem.

Skup zbóż podstawowych (łącznie z paszowymi bez ziarna siewnego) w okresie lipiec 2009 – maj 2010 r.² wyniósł 107658 ton i był o 35,1% wyższy niż w analogicznym okresie ub. roku, w tym pszenicy skupiono 89437 ton (o 30,3% więcej niż przed rokiem), a żyta 10519 ton (o 83,7% więcej).

PRZEMYSŁ

Produkcja sprzedana przemysłu w maju br. była o 17,9% (w Polsce o 14,0%) wyższa niż przed rokiem. Wzrost produkcji odnotowano w przetwórstwie przemysłowym (o 19,7%), którego udział w produkcji sprzedanej przemysłu stanowi ponad 90% oraz w górnictwie i wydobywaniu (o 5,8%). Natomiast spadek wystąpił w wytwarzaniu i zaopatrywaniu w energię elektryczną, gaz, parę wodną i gorącą wodę o 8,3% oraz w dostawie wody; gospodarowaniu ściekami i odpadami; rekultywacji o 1,1%. W odniesieniu do kwietnia br. produkcja sprzedana przemysłu wzrosła o 3,3% (w kraju o 2,0%).

DYNAMIKA PRODUKCJI SPRZEDANEJ PRZEMYSŁU
(przeciętna miesięczna 2005 = 100; ceny stałe)

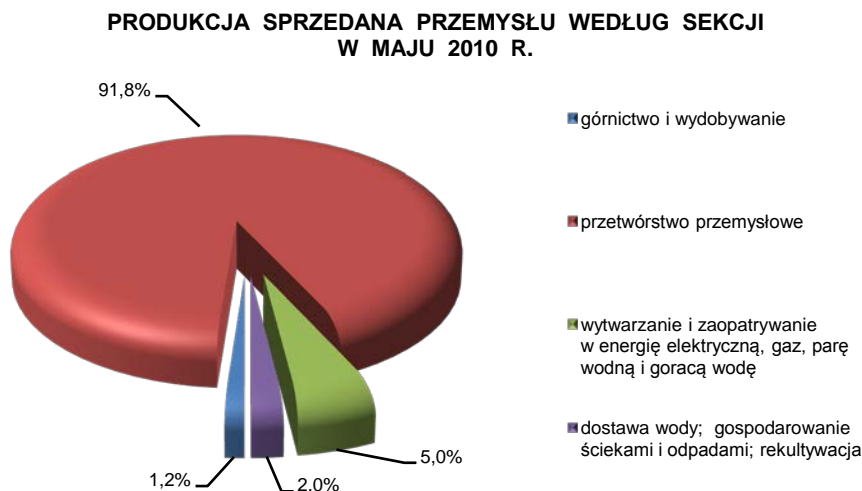


W maju br. wzrost produkcji sprzedanej, w porównaniu z analogicznym miesiącem ub. roku, odnotowano w 22 działach przemysłu (spośród 29 badanych), w tym w 10 działach wzrost wyniósł powyżej 25%. W znacznym stopniu zwiększyła się produkcja m.in. w działach:

- poligrafia i reprodukcja zapisanych nośników informacji – o 109,0%,
- produkcja urządzeń elektrycznych – o 80,5%,
- naprawa, konserwacja i instalowanie maszyn i urządzeń – o 74,5%,
- produkcja metali – o 55,1%.

² Według danych sprawozdawczych za II półrocze ub. roku oraz danych meldunkowych za styczeń-maj br.

W pozostałych 7 działach odnotowano spadek produkcji, w tym najwyższy w produkcji mebli – o 12,8% i gospodarce odpadami; odzysku surowców – o 7,0%.



W okresie styczeń-maj br. produkcja sprzedana przemysłu była o 12,4% (w kraju o 10,1%) wyższa niż w analogicznym okresie ub. roku, przy czym w przetwórstwie przemysłowym odnotowano wzrost o 13,5%. Wzrost produkcji wystąpił w 18 działach przemysłu.

Biorąc pod uwagę działy o znaczącym udziale, najbardziej zwiększyła się m.in. produkcja:

- wyrobów z metali – o 31,0%,
- wyrobów z gumy i tworzyw sztucznych – o 26,5%,
- pozostałego sprzętu transportowego – o 25,3 %,
- produkcja pojazdów samochodowych, przyczep i naczep – o 12,3%.

Wydajność pracy, mierzona produkcją sprzedaną na jednego zatrudnionego, była wyższa w maju br. o 21,3%, a w okresie styczeń - maj br. o 19,7% w porównaniu z analogicznymi okresami ub. roku, przy przeciętnym zatrudnieniu niższym odpowiednio: o 2,8% i o 6,2%, a wyższymi płacami: o 8,6% i o 7,1%.

BUDOWNICTWO

Przedsiębiorstwa budowlane w maju br. osiągnęły przychody ze sprzedaży wyrobów i usług o 5,5% wyższe niż w maju ub. roku i o 24,0% wyższe w porównaniu z kwietniem br. W okresie styczeń – maj br. produkcja sprzedana budownictwa była o 1,0% niższa w porównaniu z uzyskaną w analogicznym okresie ub. roku.

Produkcja budowlano-montażowa (stanowiąca 58,4% przychodów ogółem budownictwa) zrealizowana w maju br. była o 3,7% wyższa od uzyskanej w maju ub. roku. Wzrost produkcji wystąpił we wszystkich grupach przedsiębiorstw budowlanych, najwyższy w podmiotach zajmujących się budową obiektów inżynierii lądowej i wodnej o 4,8% oraz wykonujących roboty budowlane związane ze wznoszeniem budynków o 3,9%. W mniejszym stopniu wzrosły przychody firm wykonujących roboty budowlane specjalistyczne (o 0,5%).

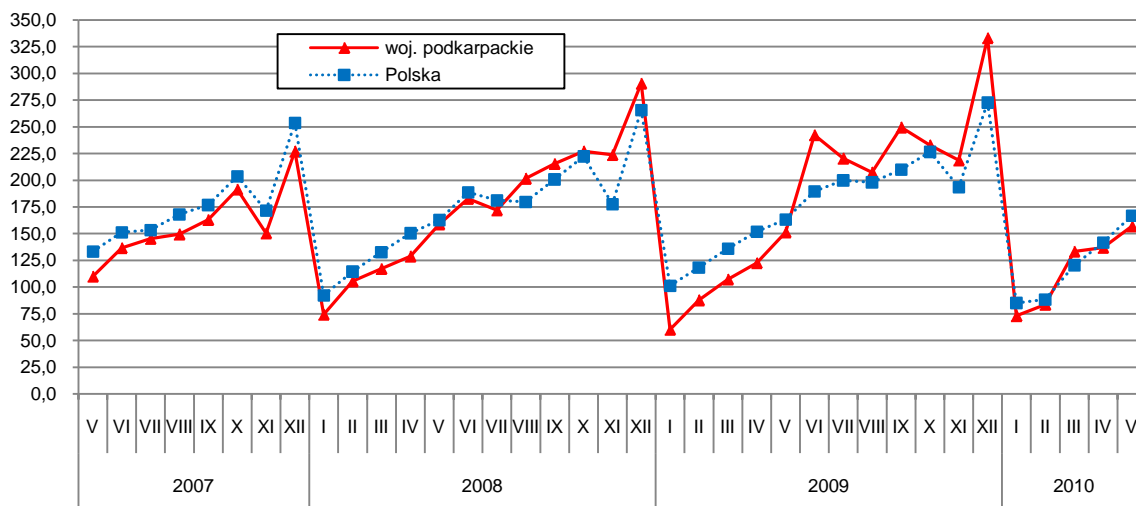
STRUKTURA PRODUKCJI BUDOWLANO-MONTAŻOWEJ WEDŁUG DZIAŁÓW
W MAJU 2010 R.



W porównaniu z kwietniem br. sprzedaż produkcji budowlano-montażowej wzrosła o 14,6%. Wzrost sprzedaży odnotowały jedynie przedsiębiorstwa zajmujące się budową obiektów inżynierii lądowej i wodnej o 41,8%. Natomiast w jednostkach zajmujących się budową budynków oraz wykonujących roboty budowlane specjalistyczne sprzedaż spadła odpowiednio o 3,2% i o 3,1%.

W okresie styczeń-maj br. produkcja budowlano-montażowa była o 6,1% wyższa w porównaniu z analogicznym okresem ub. roku. Wzrost produkcji sprzedanej zanotowano w przedsiębiorstwach zajmujących się budową obiektów inżynierii lądowej i wodnej (o 28,3%), natomiast spadek wystąpił w jednostkach wykonujących roboty budowlane specjalistyczne (o 11,6%) oraz zajmujących się budową budynków (o 1,1%).

DYNAMIKA PRODUKCJI BUDOWLANO-MONTAŻOWEJ
(przeciętna miesięczna 2005 = 100)

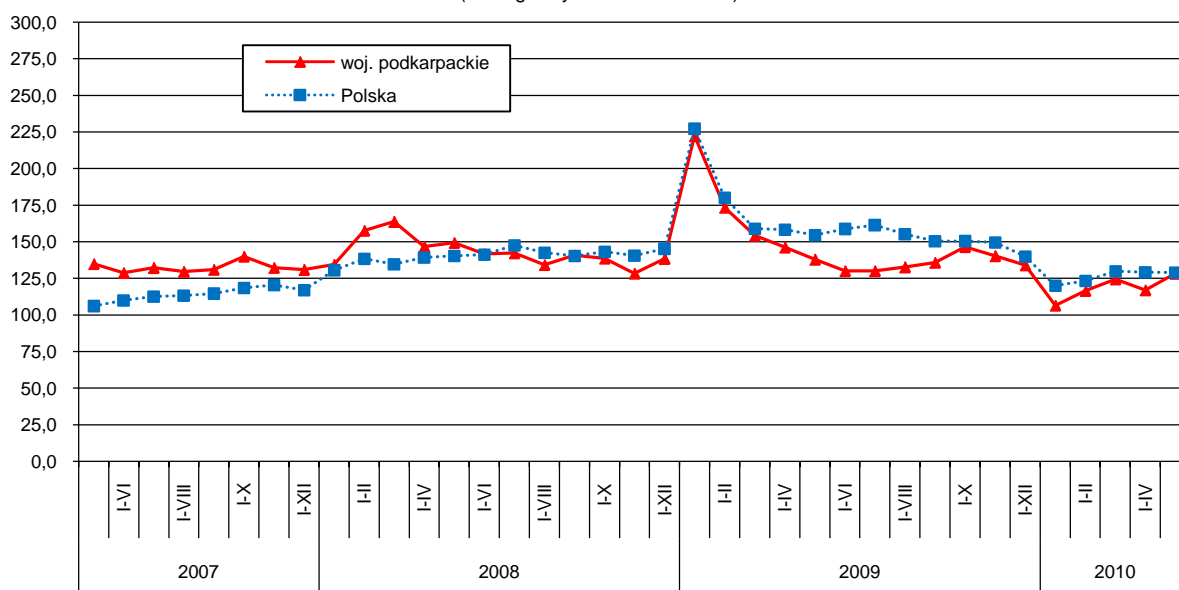


BUDOWNICTWO MIESZKANIOWE

Według wstępnych danych w okresie styczeń-maj br. **oddano do użytkowania 1887 mieszkań**, tj. o 141 mieszkań mniej niż w analogicznym okresie ub. roku. W budownictwie indywidualnym przekazano do użytkowania 1302 mieszkań (o 355 mniej), na sprzedaż lub wynajem – 339 (o 252 więcej), w spółdzielczym – 220 (o 60 mniej).

DYNAMIKA MIESZKAŃ ODDANYCH DO UŻYTKOWANIA

(analogiczny okres 2005 = 100)

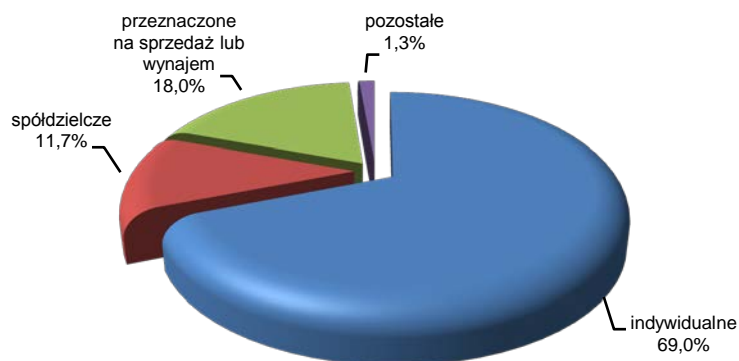


W maju br. przekazano do użytkowania 467 mieszkań (o 214 więcej niż w maju ub. roku). Inwestorzy indywidualni przekazali 229 mieszkań (o 49 więcej), na sprzedaż lub wynajem – 238 (o 186 więcej). W relacji do poprzedniego miesiąca liczba nowo oddanych mieszkań zwiększyła się o 132.

W okresie styczeń-maj br. **rozpoczęto budowę** 2992 mieszkań (w analogicznym okresie 2009 r. – 3009), w tym w budownictwie indywidualnym – 2613, spółdzielczym – 183, na sprzedaż lub wynajem – 174. W okresie tym **wydano pozwolenia** na budowę 3494 mieszkań (w analogicznym okresie ub. roku – 3377), w tym w budownictwie indywidualnym – 2575.

Od początku roku najwięcej mieszkań oddano do użytkowania w mieście Rzeszowie oraz powiecie rzeszowskim, łącznie 696 mieszkań, tj. 36,9% ogółu. Najmniej mieszkań przekazano w powiecie bieszczadzkim – 4 lokale.

STRUKTURA MIESZKAŃ ODDANYCH DO UŻYTKOWANIA WEDŁUG FORM BUDOWNICTWA W OKRESIE STYCZEŃ-MAJ 2010 R.



HANDEL

Sprzedaż detaliczna zrealizowana przez przedsiębiorstwa handlowe i niehandlowe w maju br. była o 4,5% niższa niż przed rokiem, a o 1,0% wyższa w porównaniu z kwietniem br. Udział sprzedaży zrealizowanej przez jednostki handlowe w ogólnej wartości sprzedaży detalicznej wyniósł 90,4% (przed rokiem – 85,6%).

W okresie styczeń-maj br. sprzedaż detaliczna była o 7,0% niższa niż przed rokiem. Największy spadek sprzedaży odnotowano w przedsiębiorstwach zajmujących się sprzedażą mebli, RTV, AGD o 43,0%, oraz w grupach: „pozostałe” o 16,6% i „pojazdy samochodowe, motocykle, części” o 14,4%. Zwiększyła się m.in. sprzedaż prasy, książek, pozostałej sprzedaży w wyspecjalizowanych sklepach o 10,3%, włókien, odzieży, obuwia o 8,3% oraz żywności, napojów i wyrobów tytoniowych o 3,5%.

Sprzedaż hurtowa w przedsiębiorstwach handlowych w maju br. była o 11,2% wyższa niż przed rokiem, przy czym w przedsiębiorstwach handlu hurtowego zwiększyła się o 10,7%. W maju br. sprzedaż hurtowa w przedsiębiorstwach handlowych, w porównaniu z poprzednim miesiącem, była o 1,3% niższa, w przedsiębiorstwach handlu hurtowego wzrosła o 1,1%.

W okresie pięciu miesięcy br. sprzedaż hurtowa w przedsiębiorstwach handlowych, w porównaniu z analogicznym okresem ub. roku, była o 8,4% wyższa, w tym w przedsiębiorstwach handlu hurtowego – o 7,6%.

WYBRANE DANE O WOJEWÓDZTWIE PODKARPACKIM

WYSZCZEGÓLNIENIE A – 2009 r. B – 2010 r.		I	II	III	IV	V	VI	VII	VIII	IX	X	XI	XII	I-XII
Ludność ^a (w tys. osób)	A	x	x	2099,6	x	x	2100,4	x	x	2101,9	x	x	2101,7	2101,7
	B	x	x	.	x	x								
Bezrobotni zarejestrowani ^a (w tys. osób)	A	126,2	130,7	132,2	128,9	126,9	126,1	128,4	129,6	131,3	132,7	138,0	141,9	141,9
	B	150,9	152,2	149,5	141,3	137,1								
Stopa bezrobocia ^{ab} (w %)	A	14,0	14,4	14,6	14,3	14,1	14,0	14,2	14,3	14,5	14,6	15,1	15,5	15,5
	B	16,3	16,4	16,2	15,4	15,0								
Oferty pracy (w ciągu okresu) ^c	A	2732	2585	5975	5294	4481	4072	4085	3848	5131	3833	3053	2174	47263
	B	2722	4358	6824	6983	4796								
Liczba bezrobotnych na 1 ofertę pracy ^{ac}	A	151	162	75	71	84	92	90	83	61	102	112	156	156
	B	114	80	53	65	80								
Przeciętne zatrudnienie w sektorze przedsiębiorstw ^d (w tys. osób)	A	227,2	225,7	224,5	222,4	221,2	220,3	218,9	219,3	219,8	217,9	217,5	216,3	219,4
	B	215,5	216,5	217,4	219,6	220,9								
poprzedni miesiąc = 100	A	99,0	99,3	99,4	99,1	99,5	99,6	99,3	100,2	100,2	99,1	99,9	99,5	x
	B	99,6	100,4	100,4	101,0	100,6								
analogiczny okres poprzedniego roku = 100	A	99,9	98,7	97,5	95,6	94,9	94,9	94,2	94,4	94,7	93,9	94,2	94,3	94,7
	B	94,9	95,9	96,9	98,8	99,9								
Przeciętne wynagrodzenia miesięczne brutto w sektorze przedsiębiorstw ^d (w zł)	A	2527,67	2445,18	2562,40	2627,04	2542,29	2581,09	2669,21	2627,32	2650,16	2686,08	2693,49	2884,45	2635,98
	B	2633,67	2591,32	2773,35	2736,20	2685,98								
poprzedni miesiąc = 100	A	92,9	96,7	104,8	102,5	96,8	101,5	103,4	98,4	100,9	101,4	100,3	107,1	x
	B	91,3	98,4	107,0	98,7	98,2								
analogiczny okres poprzedniego roku = 100	A	106,5	103,7	103,6	104,2	99,1	102,1	102,9	103,5	103,1	102,5	104,8	106,1	103,9
	B	104,2	106,0	108,2	104,2	105,7								
Mieszkania oddane do użytkowania (od początku roku)	A	891	1080	1345	1775	2028	2271	2630	3130	3572	4314	4895	5466	5466
	B	427	726	1085	1420*	1887								
analogiczny okres poprzedniego roku = 100	A	165,3	110,0	94,3	99,6	92,3	91,8	91,4	98,9	96,5	103,2	107,5	96,8	96,8
	B	47,9*	67,2*	80,7*	80,0*	93,0								
Nakłady inwestycyjne ^e (od początku roku, ceny bieżące w mln zł)	A	x	x	.	x	x	827,5	x	x	1320,4	x	x	1945,2	1945,2
	B	x	x	.	x	x								
analogiczny okres poprzedniego roku = 100	A	x	x	.	x	x	74,9	x	x	71,5	x	x	69,5	69,5
	B	x	x	.	x	x								
Produkcja sprzedana przemysłu ^d (w cenach stałych): poprzedni miesiąc = 100	A	100,7	104,6	114,7	91,0	98,5	109,8	100,3	98,4	113,7	96,2	92,3	93,2	x
	B	101,2	105,2	120,6	87,9*	103,3								
analogiczny okres poprzedniego roku = 100	A	82,4	83,1	93,7	83,6	89,7	93,2	92,7	98,4	95,8	94,8	106,0	109,5	91,9
	B	110,0	110,6	116,3	112,4*	117,9								

^a Stan w końcu okresu. ^b Udział zarejestrowanych bezrobotnych w cywilnej ludności aktywnej zawodowo. ^c W 2010 r. wolne miejsca pracy i miejsca aktywizacji zawodowej. ^d W przedsiębiorstwach z większą od 9 liczbą pracujących. ^e W przedsiębiorstwach z większą od 49 liczbą pracujących.

* oznacza, e dane zosta y zm ienione w stosunku do ju opublikow anych.

WYBRANE DANE O WOJEWÓDZTWIE PODKARPACKIM (dok.)

WYSZCZEGÓLNIENIE A – 2009 r. B – 2010 r.		I	II	III	IV	V	VI	VII	VIII	IX	X	XI	XII	I-XII
Produkcja budowlano-montażowa ^a (w cenach bieżących): poprzedni miesiąc = 100	A	20,7	145,4	122,3	114,2	123,6	160,2	90,9	94,0	120,4	93,3	94,0	152,4	x
	B	21,9	114,4	159,7	102,7	114,6								
analogiczny okres poprzedniego roku = 100	A	81,2	83,1	91,6	95,1	95,3	132,6	128,1	102,8	115,8	102,5	97,7	114,7	109,9
	B	121,1	95,2	124,3	111,8	103,7								
Sprzedaż detaliczna towarów ^a (w cenach bieżących): poprzedni miesiąc = 100	A	76,5	96,6	120,8	106,2	96,3	104,9	104,1	97,5	101,4	97,9	88,2	113,3	x
	B	74,2	92,9	127,9	101,5	101,0								
analogiczny okres poprzedniego roku = 100	A	110,8	102,0	106,5	107,5	105,6	104,6	104,0	104,5	103,9	99,2	93,4	96,3	100,5
	B	93,5	90,0	95,3	91,1	95,5								
Wskaźnik cen towarów i usług konsumpcyjnych ^b : analogiczny okres poprzedniego roku = 100	A	x	x	103,7	x	x	104,2	x	x	103,9	x	x	103,8	103,9
	B	x	x	.	x	x								
Wskaźnik cen skupu ^c ziarna zbóż: poprzedni miesiąc = 100	A	109,9	101,5	99,2	95,7	98,6	106,4	100,1	92,6	97,5	102,8	102,6	100,4	x
	B	104,3	103,0	93,5	99,3	103,9								
analogiczny okres poprzedniego roku = 100	A	53,8	54,9	54,1	51,7	53,1	61,5	65,0	78,9	84,8	104,4	105,6	106,4	67,3
	B	101,0	102,4	96,6	100,2	105,6								
Wskaźnik cen skupu ^c żywca rzeźnego wołowego: poprzedni miesiąc = 100	A	88,3	110,1	99,5	98,6	101,7	101,2	94,4	97,8	104,8	93,0	99,7	102,9	x
	B	106,3	101,9	105,6	102,0	101,3								
analogiczny okres poprzedniego roku = 100	A	108,1	115,8	114,9	105,0	98,8	102,9	100,7	84,4	102,5	96,3	94,1	90,6	112,9
	B	109,1	100,9	107,1	110,8	110,4								
Wskaźnik cen skupu ^c żywca rzeźnego wieprzowego: poprzedni miesiąc = 100	A	100,0	97,8	109,0	101,3	99,2	103,1	100,6	99,2	96,5	89,0	97,4	95,4	x
	B	95,2	93,3	101,7	98,0	102,0								
analogiczny okres poprzedniego roku = 100	A	124,6	130,2	130,6	134,5	123,0	116,9	114,6	108,6	103,3	96,1	95,8	88,1	113,7
	B	83,8	80,0	74,7	72,3	74,4								
Wskaźnik rentowności obrotu w przedsiębiorstwach ^d (od po- czątku roku) brutto ^e (w %)	A	x	x	4,2	x	x	5,5	x	x	5,7	x	x	5,4	5,4
	B	x	x	5,5	x	x								
netto ^f (w %)	A	x	x	3,1	x	x	4,7	x	x	4,9	x	x	4,5	4,5
	B	x	x	4,6	x	x								
Podmioty gospodarki narodowej ^g	A	143365	143168	142909	142499	142344	142339	142469	142606	142941	143663	144164	144999	144999
	B	145196	145559	146471	147322	148244								
w tym spółki handlowe	A	6647	6673	6728	6756	6774	6805	6836	6863	6893	6927	6960	7004	7004
	B	7026	7053	7106	7149	7179								
w tym z udziałem kapitału zagranicznego	A	864	862	870	877	877	885	892	895	901	902	909	913	913
	B	914	917	928	933	935								

^a W przedsiębiorstwach z większą od 9 liczbą pracujących. ^b W kwartale. ^c Ceny skupu bez VAT. ^d Z większą od 49 liczbą pracujących. ^e Relacja wyniku finansowego brutto do przychodów z całokształtu działalności. ^f Relacja wyniku finansowego netto do przychodów z całokształtu działalności. ^g W rejestrze REGON, bez rolników indywidualnych; stan w końcu okresu.