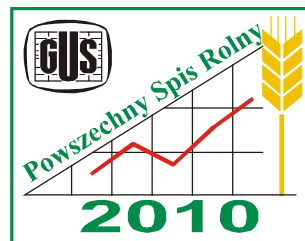




URZĄD STATYSTYCZNY  
W RZESZOWIE

*Wyniki wstępne*

Data opracowania 29.12.2010 r.



ul. Jana III Sobieskiego 10, 35-959 Rzeszów  
e-mail: SekretariatUSRze@stat.gov.pl; tel.: (17) 85 352 10, 85 352 19; Internet: <http://www.stat.gov.pl/rzesz>

**KOMUNIKAT  
O SYTUACJI SPOŁECZNO-GOSPODARCZEJ  
WOJEWÓDZTWA PODKARPACKIEGO**

Listopad 2010

Nr 11

W listopadzie 2010 r. sytuację w województwie charakteryzowały następujące tendencje:

- ♦ **przeciętne zatrudnienie w sektorze przedsiębiorstw** zwiększyło się w odniesieniu do listopada 2009 r., jak i w porównaniu z miesiącem poprzednim;
- ♦ **liczba bezrobotnych** zarejestrowanych w urzędach pracy zmniejszyła się w porównaniu z listopadem 2009 r., a wzrosła w odniesieniu do miesiąca poprzedniego;
- ♦ **przeciętne miesięczne wynagrodzenie brutto w sektorze przedsiębiorstw** było wyższe w porównaniu z listopadem 2009 r., jak i w odniesieniu do miesiąca poprzedniego;
- ♦ **ceny skupu** żywca wołowego, drobiowego, mleka krowiego oraz zbóż podstawowych były wyższe niż przed rokiem, obniżyła się natomiast cena skupu żywca wieprzowego;
- ♦ w porównaniu z listopadem 2009 r. wyższy był **skup** żywca wieprzowego, drobiowego i wołowego, natomiast niższy był skup mleka krowiego i zbóż podstawowych;
- ♦ **produkcja sprzedana przemysłu** była wyższa w porównaniu z listopadem 2009 r., a zmniejszyła się w odniesieniu do miesiąca poprzedniego;
- ♦ **produkcja budowlano-montażowa** zwiększyła się w odniesieniu do listopada ub. roku, natomiast zmniejszyła się w porównaniu z miesiącem poprzednim;
- ♦ **liczba oddanych do użytkowania mieszkań** była niższa w porównaniu z listopadem ubiegłego roku, a wzrosła w odniesieniu do października 2010 r.;
- ♦ **sprzedaż detaliczna towarów** była wyższa w odniesieniu do listopada 2009 r., natomiast niższa w porównaniu z miesiącem poprzednim.

**UWAGI**

*Prezentowane w Komunikacie:*

- dane o pracujących, zatrudnieniu i wynagrodzeniach oraz o przychodach ze sprzedaży produkcji przemysłu i budownictwa, a także o sprzedaży detalicznej i hurtowej towarów – w ujęciu miesięcznym – dotyczą podmiotów gospodarczych, w których liczba pracujących przekracza 9 osób;
- dane o wynikach finansowych przedsiębiorstw – w ujęciu kwartalnym – dotyczą podmiotów gospodarczych prowadzących księgi rachunkowe (z wyjątkiem rolnictwa, leśnictwa, łowiectwa i rybactwa, działalności finansowej i ubezpieczeniowej), w których liczba pracujących przekracza 49 osób;
- dane o nakładach inwestycyjnych – w ujęciu kwartalnym – dotyczą podmiotów gospodarczych prowadzących księgi rachunkowe, w których liczba pracujących przekracza 49 osób (z wyjątkiem rolnictwa, leśnictwa, łowiectwa i rybactwa, działalności finansowej i ubezpieczeniowej).

Dane w ujęciu wartościowym podano w cenach bieżących. Wskaźniki struktury oraz dynamiki zaprezentowano na podstawie wartości w cenach bieżących, z wyjątkiem przemysłu, dla którego wskaźniki dynamiki podano na podstawie wartości w cenach stałych (średnie ceny bieżące 2005 r.).

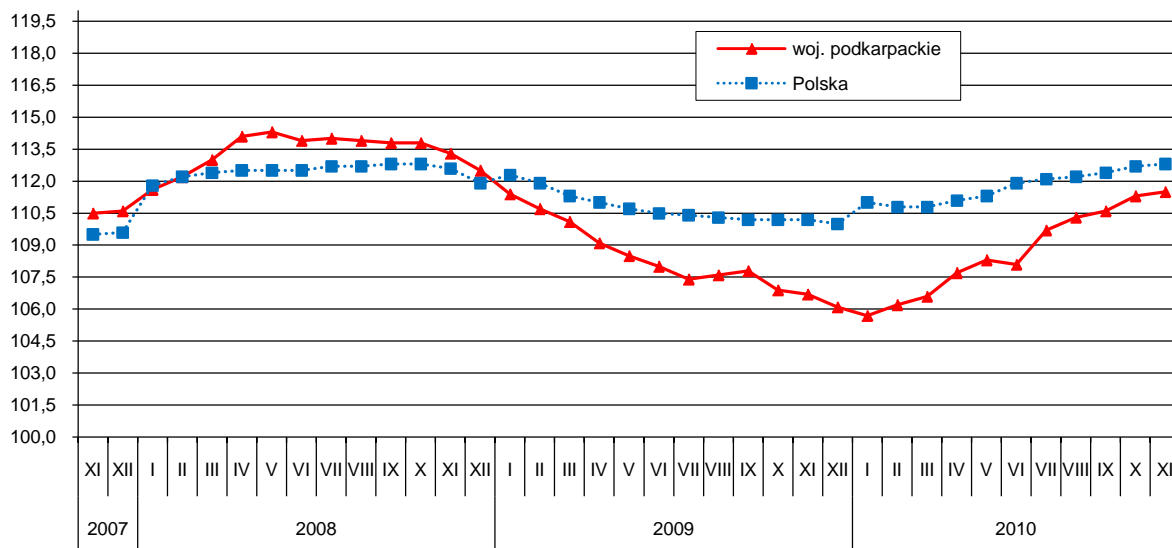
Od 2009 r. dane, prezentowane są w układzie Polskiej Klasyfikacji Działalności (PKD 2007), opracowanej na podstawie Europejskiej Klasyfikacji Działalności Gospodarczej (NACE Rev. 2). Dane te nie są w pełni porównywalne z publikowanymi wcześniej według PKD 2004 (NACE Rev. 1).

**Prosimy o podanie źródła przy publikowaniu danych US**

## RYNEK PRACY

W listopadzie br. **przeciętne zatrudnienie w sektorze przedsiębiorstw** wyniosło 227,3 tys. osób i było o 4,5% wyższe niż w listopadzie 2009 r. (w Polsce wzrosło o 2,2%) i o 0,2% (w kraju o 0,1%) wyższe niż w październiku br.

**DYNAMIKA PRZECIĘTNEGO ZATRUDNIENIA W SEKTORZE PRZEDSIĘBIORSTW**  
(przeciętne miesięczne 2005 = 100)

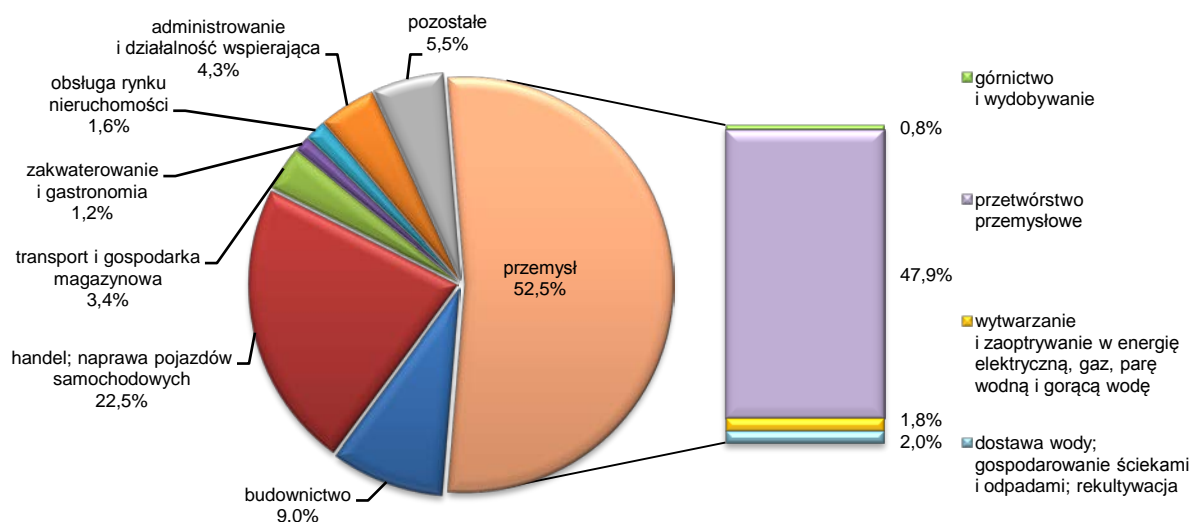


W odniesieniu do listopada ub. roku niższe zatrudnienie odnotowano w wytwarzaniu i zaopatrywaniu w energię elektryczną, gaz, parę wodną i gorącą wodę (o 14,5%), transporcie i gospodarce magazynowej (o 3,5%) oraz administrowaniu i działalności wspierającej (o 1,1%). W pozostałych sekcjach wystąpił wzrost z czego najwyższy odnotowano m.in. w zakwaterowaniu i gastronomii (o 22,0%), górnictwie i wydobywaniu (o 18,1%), budownictwie (o 10,4%), handlu; naprawach pojazdów samochodowych (o 7,1%).

W przedsiębiorstwach sektora publicznego zatrudnionych było 24,1 tys. osób, tj. o 3,7% mniej niż przed rokiem i o 0,1% mniej niż w październiku br. W sektorze prywatnym przeciętne zatrudnienie wyniosło 203,3 tys. osób, tj. o 5,6% więcej niż w listopadzie 2009 r. i o 0,2% więcej niż przed miesiącem.

W okresie styczeń-listopad br. przeciętne zatrudnienie w sektorze przedsiębiorstw ukształtowało się na poziomie 224,4 tys. osób i było o 2,3% (w kraju o 0,6 %) wyższe niż w analogicznym okresie ub. roku. Znacząco wzrosło zatrudnienie m.in. w sekcjach: zakwaterowanie i gastronomia (o 29,9%) oraz górnictwo i wydobywanie (o 15,5%). Mniejszy wzrost zatrudnienia wystąpił w budownictwie (o 8,1%), handlu; naprawie pojazdów samochodowych (o 6,2%), obsłudze rynku nieruchomości (o 3,9%). Niższe przeciętne zatrudnienie zanotowano m.in. w wytwarzaniu i zaopatrywaniu w energię elektryczną, gaz, parę wodną i gorącą wodę (o 7,7%), transporcie i gospodarce magazynowej (o 3,7%), administrowaniu i działalności wspierającej (o 2,7%) oraz przetwórstwie przemysłowym (o 0,6%).

### STRUKTURA PRZECIĘTNEGO ZATRUDNIENIA W SEKTORZE PRZEDSIĘBIORSTW WEDŁUG SEKCJI W LISTOPADZIE 2010 R.

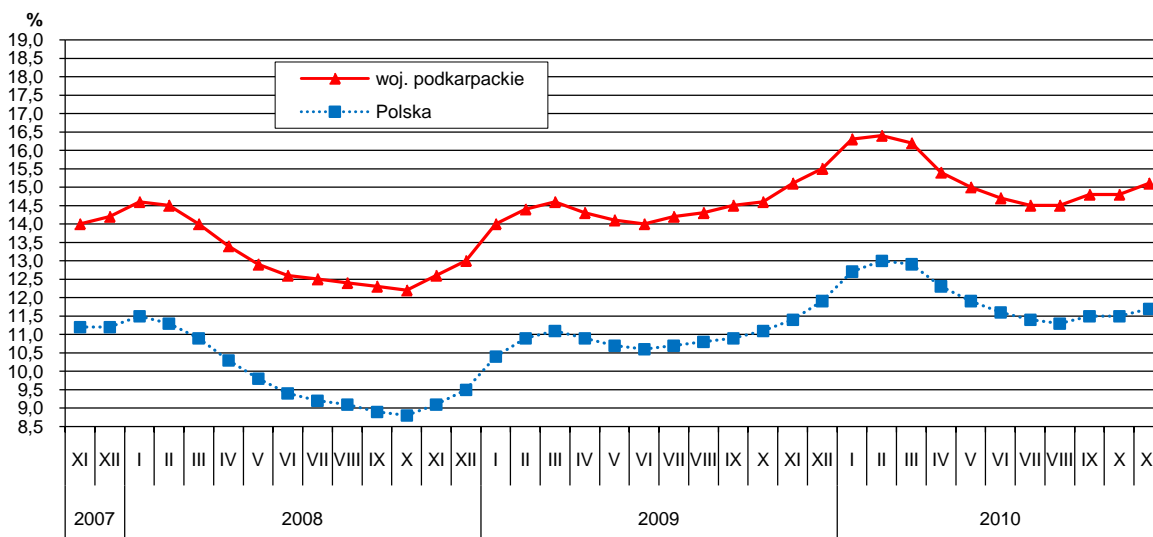


W końcu listopada 2010 r. w urzędach pracy województwa podkarpackiego zarejestrowanych było 135561 osób **bezrobotnych** tj. o 2,6% (o 3479 osób) więcej w porównaniu z poprzednim miesiącem, a o 1,8% mniej w odniesieniu do analogicznego okresu roku ubiegłego. Liczba bezrobotnych kobiet wyniosła 71076 i w porównaniu z listopadem 2009 r. zwiększyła się o 1,2%, a ich udział w ogólnej liczbie bezrobotnych zwiększył się o 1,5 pkt. proc. Prawie 62% ogólnej liczby bezrobotnych stanowili mieszkańcy wsi.

Bez prawa do zasiłku pozostawało w końcu listopada 116874 osoby, a ich udział w ogólnej liczbie bezrobotnych wyniósł 86,2% (przed rokiem – 82,2%).

Bezrobotni zarejestrowani w urzędach pracy w końcu listopada 2010 r. stanowili 15,1% (rok wcześniej – 11,4%) cywilnej ludności aktywnej zawodowo. W kraju stopa bezrobocia wyniosła 11,7% wobec 15,1% przed rokiem.

### STOPA BEZROBOCIA REJESTROWANEGO Stan w końcu miesiąca

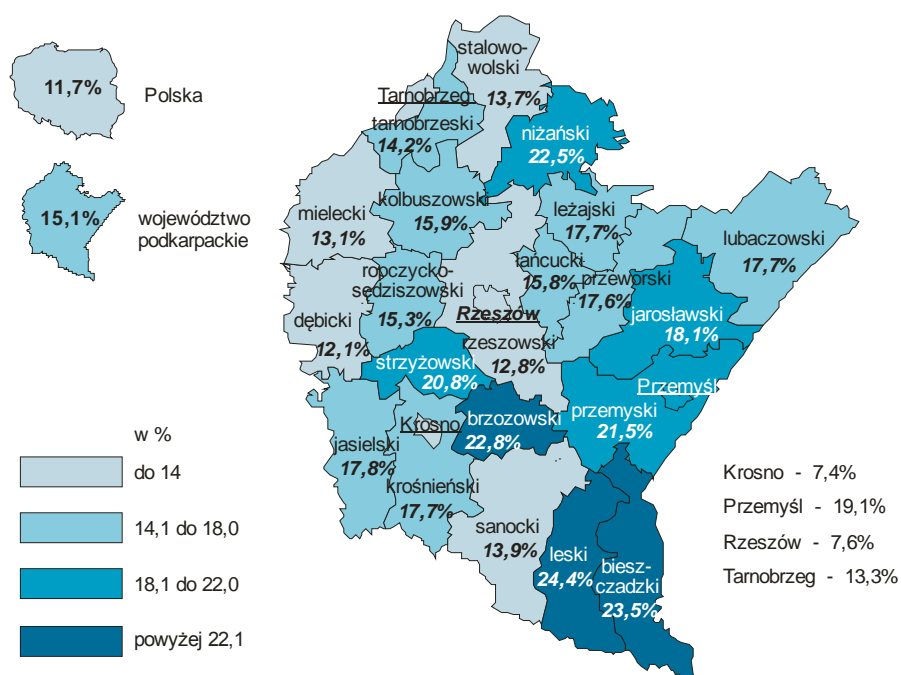


Do osób w szczególnej sytuacji na rynku pracy należą m.in. długotrwale bezrobotni (tzn. pozostający bez pracy łącznie przez okres ponad 12 miesięcy w okresie ostatnich 2 lat, z wyłączeniem okresów odbywania stażu i przygotowania zawodowego w miejscu pracy), których udział wśród ogółu zarejestrowanych bezrobotnych wyniósł w końcu listopada 55,0% i w odniesieniu do analogicznego okresu ub. roku zwiększył się o 6,2 pkt. proc. W porównaniu z końcem listopada 2009 r. zmalał udział osób bezrobotnych w wieku poniżej 25 lat (z 25,4% do 24,4%), a zwiększył się udział osób powyżej 50 roku życia (z 15,0% do 16,1%). Kwalifikacji zawodowych nie posiadało 20,3% zarejestrowanych bezrobotnych, 4,8% samotnie wychowywało co najmniej jedno dziecko w wieku do 18 lat, a 3,8% stanowili niepełnosprawni.

W listopadzie 2010 r. w urzędach pracy **zarejestrowano** 15854 osoby, z których ponad 80% powróciło do ewidencji bezrobotnych po raz kolejny. W porównaniu z listopadem roku ubiegłego liczba nowo zarejestrowanych bezrobotnych zmniejszyła się o 312 osób, tj. o 1,9%. Co piąty nowo zarejestrowany bezrobotny nie posiadał kwalifikacji zawodowych.

**Z ewidencji bezrobotnych wyłączono** równocześnie 12375 osób, tj. o 1499 (13,8%) więcej niż rok wcześniej. Największy odsetek wśród wyrejestrowanych bezrobotnych stanowiły osoby, które podjęły pracę – 41,6%, tj. 5148 bezrobotnych. Pracę niesubsydiowaną (w tym sezonową) podjęło 3929 osób, a pracę subsydiowaną 1219 osób, spośród których do prac interwencyjnych skierowano 241 osób, do robót publicznych 107, a 335 osób podjęło działalność gospodarczą. Spośród pozostałych bezrobotnych wyłączonych z ewidencji 3781 osób utraciło status bezrobotnego w wyniku niepotwierdzenia gotowości do pracy, 2030 osób rozpoczęło szkolenie lub staż u pracodawców, 477 dobrowolnie zrezygnowało ze statusu bezrobotnego, a 180 nabyło prawa emerytalne lub rentowe.

#### STOPA BEZROBOCIA REJESTROWANEGO WEDŁUG POWIATÓW W KOŃCU LISTOPADA 2010 R.



W porównaniu z listopadem ub. roku najwyższy wzrost stopy bezrobocia w województwie podkarpackim wystąpił w powiecie przemyskim (o 1,1 pkt. proc.) oraz leskim (o 0,8 pkt. proc.). Najwyższa stopa bezrobocia w końcu listopada wystąpiła w powiecie leskim i bieszczadzkim (odpowiednio 24,4% i 23,5%), zaś najniższy jej poziom odnotowano w Krośnie i Rzeszowie (odpowiednio 7,4% i 7,6%).

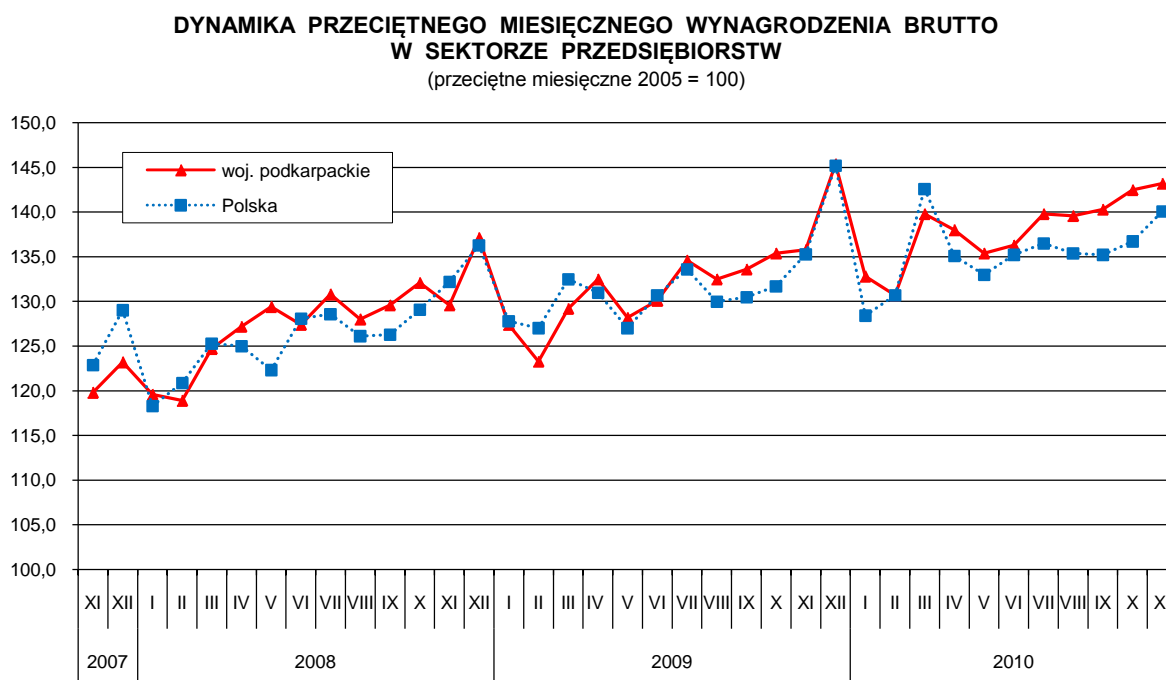
W porównaniu z miesiącem ubiegłym wzrost bezrobocia zanotowano w 21 powiatach, z czego najwyższy w powiecie leskim o 1,3 pkt. proc. W powiecie ropczycko-sędziszowskim, stalowowolskim oraz mieście Rzeszowie stopa bezrobocia utrzymała się na niezmiennym poziomie. Spadek wystąpił jedynie w mieście Przemyśle o 0,1 pkt. proc.

Liczba **wolnych miejsc pracy i miejsc aktywizacji zawodowej** zgłoszonych w listopadzie br. do urzędów pracy wyniosła 3191, w tym 1490 ofert dotyczyło pracy subsydiowanej. Osobom niepełnosprawnym oferowano 117 miejsc pracy. W końcu listopada urzędy pracy dysponowały ofertami pracy dla 1406 osób, co oznacza, że na jedną ofertę pracy przypadało 96 bezrobotnych.

**Wydatki Funduszu Pracy** wyniosły w listopadzie br. 54,9 mln zł, z których 24,6% przeznaczono na zasiłki dla bezrobotnych.

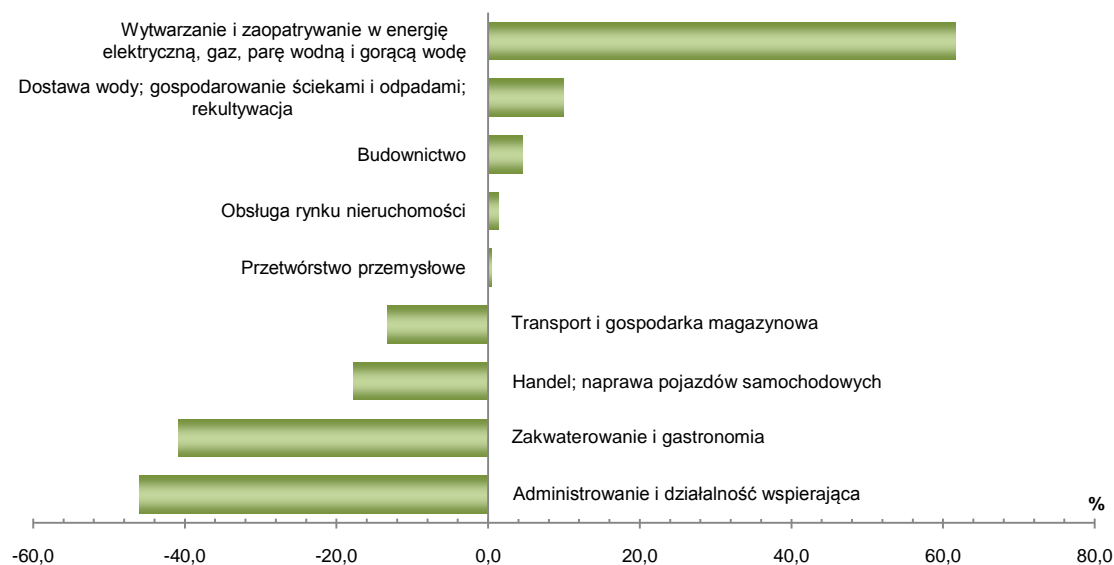
## WYNAGRODZENIA

**Przeciętne miesięczne wynagrodzenie brutto w sektorze przedsiębiorstw** w listopadzie br. ukształtowało się na poziomie 2840,23 zł i było o 5,4% wyższe niż przed rokiem (w Polsce wyniosło 3525,67 zł i wzrosło o 3,6 %), a w porównaniu z październikiem br. wzrosło o 0,5% (w kraju o 2,5%).



W odniesieniu do listopada ub. roku wzrost płac odnotowano w większości sekcji. Wynagrodzenia wzrosły m.in. w wytwarzaniu i zaopatrywaniu w energię elektryczną, gaz, parę wodną i gorącą wodę (o 18,4%), dostawie wody; gospodarowaniu ściekami i odpadami; rekultywacji (o 13,5%), transporcie i gospodarce magazynowej (o 6,7%), przetwórstwie przemysłowym (o 5,4%). Duży spadek wynagrodzeń odnotowano w zakwaterowaniu i gastronomii – o 6,8 %.

**ODCHYLENIA PRZECIĘTNYCH MIESIĘCZNYCH WYNAGRODZEŃ BRUTTO W WYBRANYCH SEKCJACH PKD OD ŚREDNIEJ PŁACY W WOJEWÓDZTWIE W LISTOPADZIE 2010 R.**



W sektorze publicznym przeciętne miesięczne wynagrodzenie brutto w listopadzie br. wyniosło 3256,31 zł i wzrosło w porównaniu z listopadem ub. roku o 2,3%, a w odniesieniu do października br. zmniejszyło się o 1,8 %. W sektorze prywatnym ukształtowało się na poziomie 2790,95 zł, tj. o 6,1% wyższym niż przed rokiem i o 0,8% wyższym w stosunku do ubiegłego miesiąca.

W okresie styczeń-listopad br. przeciętne miesięczne wynagrodzenie brutto w sektorze przedsiębiorstw wyniosło 2753,49 zł i było o 5,2% (w kraju o 2,7%) wyższe niż w tym samym okresie ub. roku. Wzrost wynagrodzeń wystąpił w większości sekcji, w tym w obsłudze rynku nieruchomości i przetwórstwie przemysłowym o 6,1%. Spadek wynagrodzeń odnotowano w trzech sekcjach – największy w zakwaterowaniu i gastronomii (o 5,7%).

## CENY

### *Ceny produktów rolnych<sup>1</sup>*

W listopadzie br. średnia cena skupu 1 kg żywca wołowego wyniosła 4,14 zł, wieprzowego 3,74 zł, a drobiowego – 3,05 zł. W porównaniu z cenami uzyskanymi w październiku br. wzrosła cena

<sup>1</sup> Ceny skupu produktów rolnych podano bez podatku VAT.

skupu żywca wołowego (o 3,0%), natomiast obniżyła się cena skupu żywca drobiowego (o 2,6%) i wieprzowego (o 1,3%). W odniesieniu do listopada 2009 r. wzrosła cena skupu żywca wołowego (o 7,5%) i drobiowego (o 2,7%), natomiast obniżyła się cena skupu żywca wieprzowego (o 9,0%).

Średnia cena skupu 1 litra mleka krowiego w listopadzie br. wyniosła 0,96 zł i w porównaniu z ceną uzyskaną w poprzednim miesiącu wzrosła o 2,1%, a w odniesieniu do listopada ub. roku była wyższa o 17,1%.

Za 1 dt zbóż podstawowych (łącznie z paszowymi, bez ziarna siewnego) w listopadzie br. płacono w skupie średnio 66,26 zł, tj. o 1,6% więcej niż w październiku br. i o 53,2% więcej niż przed rokiem.

Cena 1 dt pszenicy w skupie wyniosła średnio 68,37 zł, tj. o 3,0% więcej niż w październiku br. i o 52,3% więcej niż w listopadzie 2009 r. Wolnorynkowa cena 1 dt pszenicy w listopadzie br. wyniosła średnio 91,07 zł i była o 1,2% wyższa niż w październiku br. i o 71,8% wyższa niż w listopadzie ub. roku.

Za 1 dt żyta w skupie płacono średnio 58,76 zł, tj. o 9,8% więcej niż w październiku br. i o 102,8% więcej niż w przed rokiem. Wolnorynkowa cena 1 dt żyta w listopadzie br. wyniosła średnio 76,00 zł i była o 6,0% wyższa niż w miesiącu poprzednim i o 85,8% wyższa niż przed rokiem.

Targowiskowa cena prosięcia na chów w listopadzie br. wyniosła średnio 86,00 zł i była o 12,2% niższa niż w październiku br. i o 47,0% niższa niż w analogicznym okresie ub. roku.

## **ROLNICTWO**

W listopadzie br. skup żywca rzeźnego w wadze żywej od producentów mających siedzibę na terenie województwa podkarpackiego wyniósł 6328 ton, tj. o 469 ton (o 8,0%) więcej niż w listopadzie 2009 r. W odniesieniu do listopada ub. roku większy był skup żywca wieprzowego (o 8,6%), drobiowego (o 7,9%) i wołowego (o 5,2%).

W porównaniu z październikiem br. skup żywca rzeźnego w wadze żywej zmniejszył się o 213 ton, tj. o 3,3%. Mniej skupiono żywca wołowego (o 9,9%) i drobiowego (o 3,5%), a więcej żywca wieprzowego (o 0,4%).

W okresie styczeń-listopad br. skup żywca rzeźnego wyniósł 72274 tony, tj. o 7,5% więcej niż w analogicznym okresie ub. roku. Skup żywca drobiowego wyniósł 33155 ton, wieprzowego – 28860 ton i wołowego – 8323 tony. W porównaniu z analogicznym okresem ub. roku wzrósł skup żywca drobiowego (o 24,4%) i wieprzowego (o 3,9%), natomiast obniżył się skup żywca wołowego (o 16,8%).

W listopadzie br. skupiono 7,3 mln litrów mleka krowiego, tj. o 2,1% mniej niż przed rokiem i o 20,7% mniej niż w październiku br. Łącznie od początku roku skupiono 95,1 mln litrów mleka, tj. o 8,3% mniej niż w analogicznym okresie ub. roku.

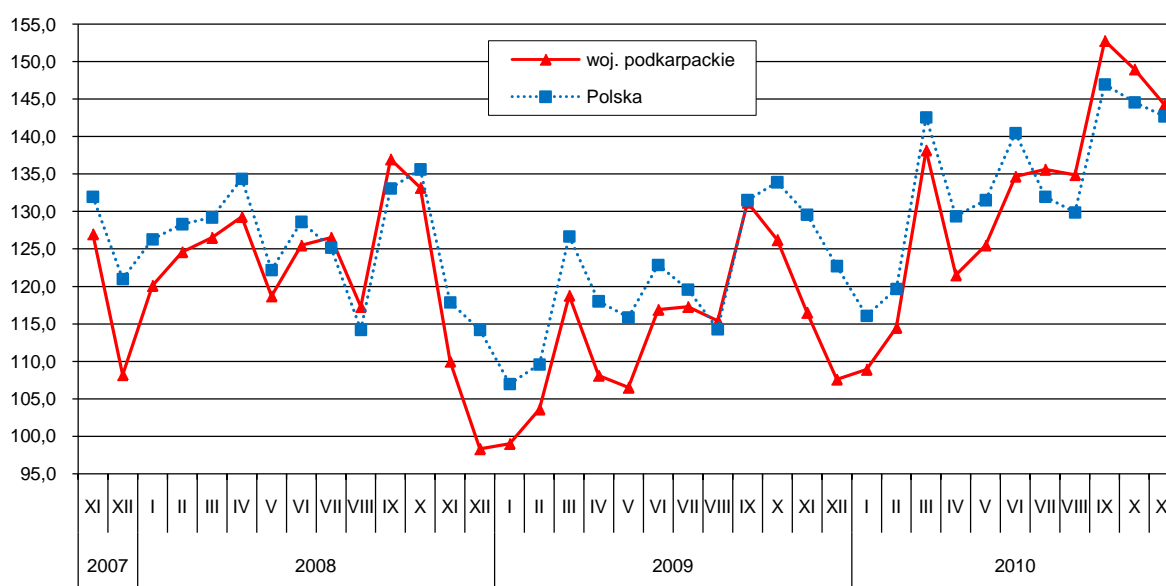
Skup zbóż podstawowych (łącznie z paszowymi bez ziarna siewnego) w okresie lipiec-listopad 2010 r. według danych meldunkowych<sup>2</sup> wyniósł 34635 ton i był o 37,2% niższy niż w analogicznym okresie ub. roku, pszenicy skupiono 28579 ton (o 39,7% mniej), a żyta 1796 ton (o 54,3% mniej niż przed rokiem).

Zbóż podstawowych (łącznie z paszowymi bez ziarna siewnego) w listopadzie br. skupiono 3974 tony, tj. o 38,4% mniej niż przed rokiem i o 34,5% mniej niż w październiku br. Skupiono 3052 tony pszenicy, tj. o 46,2% mniej niż przed rokiem i o 43,2% mniej niż w październiku br. Skupiono także 311 ton żyta, tj. o 4,8% więcej niż przed rokiem i o 2,4% więcej niż przed miesiącem.

## PRZEMYSŁ

**Produkcja sprzedana przemysłu** w listopadzie br. była o 23,9% (w Polsce o 10,1%) wyższa niż przed rokiem. Największy wzrost produkcji odnotowano w przetwórstwie przemysłowym (o 28,2%), którego udział w produkcji sprzedanej przemysłu stanowi prawie 94%. W mniejszym stopniu produkcja zwiększyła się w górnictwie i wydobywaniu (o 6,2%). W ujęciu rocznym spadek sprzedaży wystąpił w wytwarzaniu i zaopatrywaniu w energię elektryczną, gaz, parę wodną i gorącą wodę (o 48,5%) oraz dostawie wody; gospodarowaniu ściekami i odpadami; rekultywacji (o 0,3%). W odniesieniu do października br. produkcja sprzedana przemysłu zmniejszyła się o 3,1% (w kraju o 1,3%).

**DYNAMIKA PRODUKCJI SPRZEDANEJ PRZEMYSŁU**  
(przeciętna miesięczna 2005 = 100; ceny stałe)



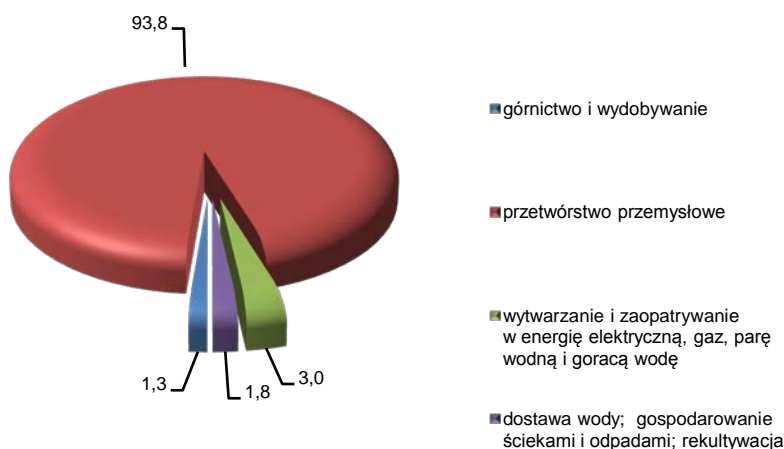
<sup>2</sup> Bez skupu zrealizowanego przez osoby fizyczne.



W listopadzie br. wzrost produkcji sprzedanej, w porównaniu z analogicznym miesiącem ub. roku, odnotowano w 23 działach przemysłu (spośród 29 badanych), w tym w 13 działach wzrost wyniósł powyżej 20%. W znacznym stopniu zwiększyła się produkcja m.in. w działach:

- naprawa, konserwacja i instalowanie maszyn i urządzeń – o 156,3%,
- produkcja maszyn i urządzeń – o 51,5%,
- poligrafia i reprodukcja zapisanych nośników informacji – o 46,5%,
- produkcja wyrobów z metali – o 44,5%,
- produkcja metali – o 43,6%.

**PRODUKCJA SPRZEDANA PRZEMYSŁU WEDŁUG SEKCJI  
W LISTOPADZIE 2010 R.**



W okresie styczeń-listopad br. produkcja sprzedana przemysłu była o 16,9% (w kraju o 9,7%) wyższa niż w analogicznym okresie ub. roku, przy czym w przetwórstwie przemysłowym odnotowano wzrost o 18,7%. Wzrost produkcji wystąpił w 25 działach przemysłu.

Biorąc pod uwagę działy o znaczącym udziale, najbardziej zwiększyła się m.in. produkcja:

- pojazdów samochodowych, przyczep i naczep – o 41,1 %,
- wyrobów z metali – o 32,0%,
- wyrobów z gumy i tworzyw sztucznych – o 19,4%,
- artykułów spożywczych – o 8,1%.

**Wydajność pracy**, mierzona produkcją sprzedaną na jednego zatrudnionego, była wyższa w listopadzie br. o 20,7%, a w okresie styczeń-listopad br. o 17,7% w porównaniu z analogicznymi okresami ub. roku, przy wyższych płacach odpowiednio: o 6,7% i o 5,8%, a przeciętnym zatrudnieniu wyższym o 2,6% niż w listopadzie ub. roku, a niższym o 0,7% w porównaniu z okresem I-XI 2009 r.

## BUDOWNICTWO

Przedsiębiorstwa budowlane w listopadzie br. osiągnęły przychody ze sprzedaży wyrobów i usług o 23,6% wyższe niż w listopadzie ub. roku, a o 6,5% niższe w porównaniu z październikiem br. W okresie styczeń-listopad br. produkcja sprzedana budownictwa była o 7,8% wyższa w porównaniu z uzyskaną w analogicznym okresie ub. roku.

Produkcja budowlano-montażowa (stanowiąca 69,7% przychodów ogółem budownictwa) zrealizowana w listopadzie br. była o 37,6% wyższa od uzyskanej w listopadzie ub. roku. Wzrost sprzedaży wystąpił we wszystkich działach budownictwa, w tym największy w jednostkach zajmujących się robotami budowlanymi specjalistycznymi (o 105,0%) oraz w firmach, których główną działalnością jest wznoszenie budynków (o 59,6%).

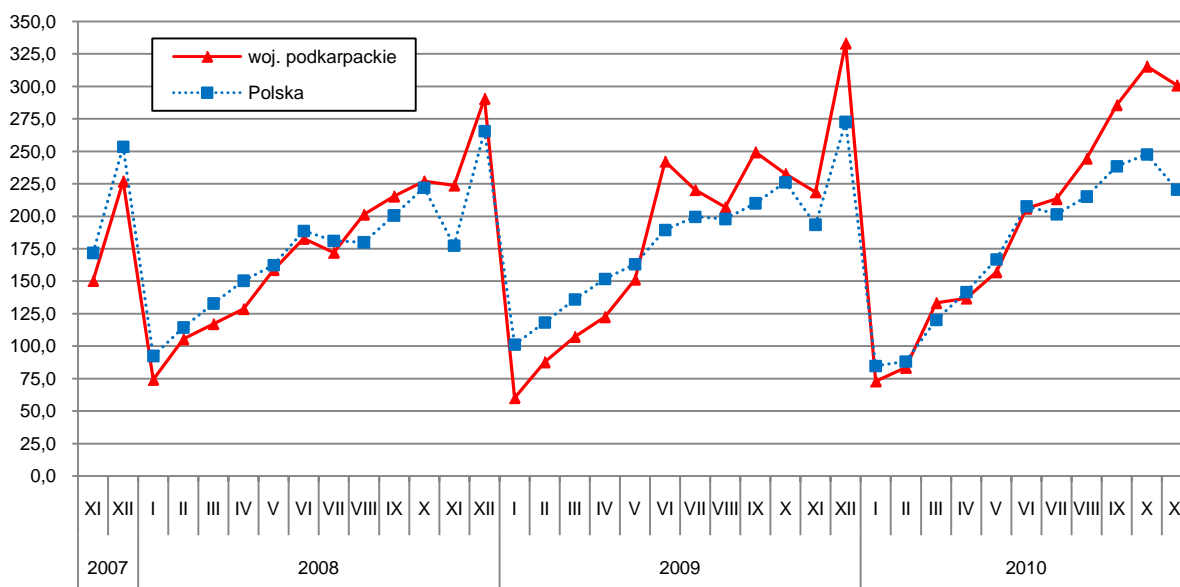
#### STRUKTURA PRODUKCJI BUDOWLANO-MONTAŻOWEJ WEDŁUG DZIAŁÓW W LISTOPADZIE 2010 R.



W porównaniu z październikiem br. sprzedaż produkcji budowlano-montażowej zmniejszyła się o 4,6%. Spadek sprzedaży odnotowały jednostki zajmujące się wznoszeniem budynków (o 7,5%) oraz budową obiektów inżynierii lądowej i wodnej (o 5,9%). Wzrost produkcji zanotowano w przedsiębiorstwach wykonujących roboty budowlane specjalistyczne (o 2,9%).

W okresie jedenastu miesięcy br. produkcja budowlano-montażowa była o 14,1% wyższa w porównaniu z analogicznym okresem ub. roku. Wzrost produkcji zanotowano w przedsiębiorstwach zajmujących się budową budynków (o 30,1%) oraz wykonujących roboty budowlane specjalistyczne (o 30,7%). Spadek sprzedaży wystąpił w jednostkach wykonujących obiekty inżynierii lądowej i wodnej (o 1,9%).

#### DYNAMIKA PRODUKCJI BUDOWLANO-MONTAŻOWEJ (przeciętna miesięczna 2005 = 100)

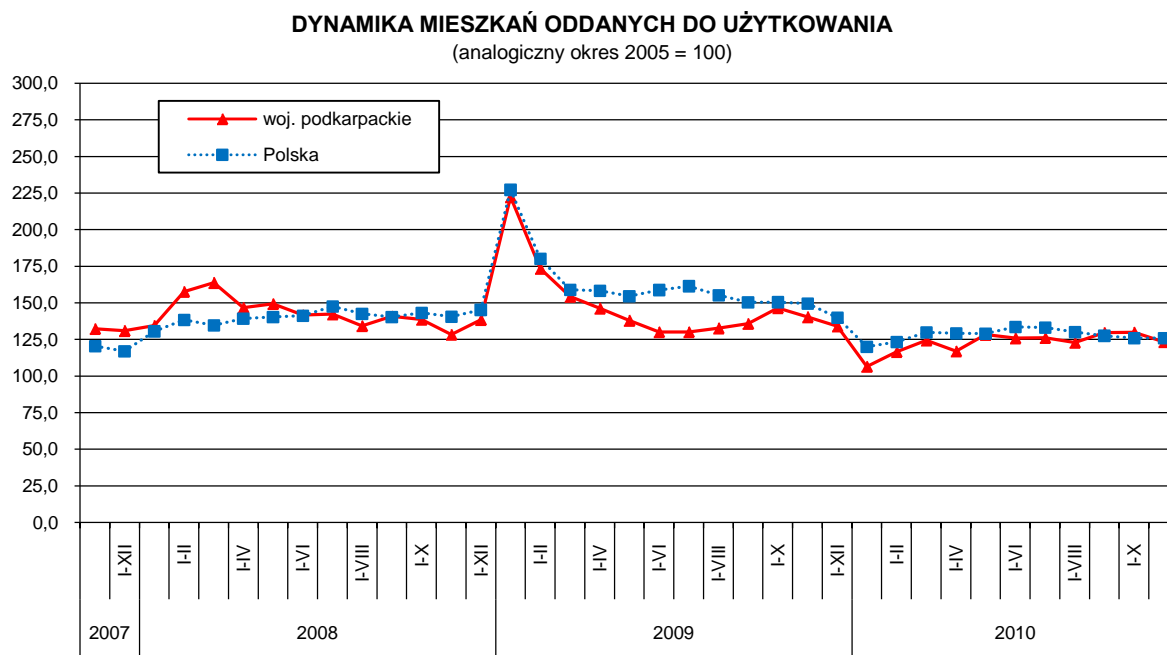


## BUDOWNICTWO MIESZKANIOWE

Według wstępnych danych w okresie styczeń-listopad br. **oddano do użytkowania** 4303 **mieszkania**, tj. o 592 mniej niż w analogicznym okresie ub. roku. W budownictwie indywidualnym przekazano do użytkowania 3290 mieszkań (o 29 mniej), spółdzielczym – 314 (o 339 mniej), na sprzedaż lub wynajem – 615 (o 240 mniej).

W listopadzie br. przekazano do użytkowania 475 mieszkań (o 106 mniej niż w listopadzie ub. roku). Inwestorzy indywidualni przekazali 438 mieszkań (o 126 więcej), spółdzielnie mieszkaniowe nie przekazały żadnego mieszkania (w ubiegłym roku 94). W relacji do miesiąca poprzedniego liczba nowo oddanych mieszkań zwiększyła się o 56 lokali.

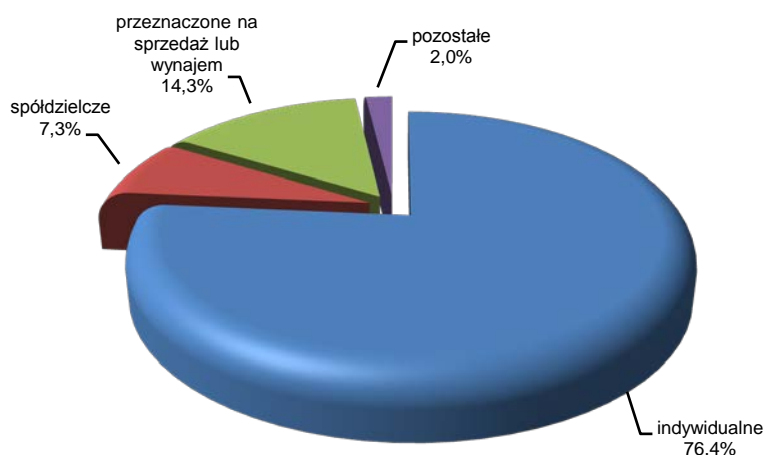
W okresie styczeń-listopad br. **rozpoczęto budowę** 7425 mieszkań (w analogicznym okresie 2009 r. – 7400), w tym w budownictwie indywidualnym – 5980, spółdzielczym – 495, na sprzedaż lub wynajem – 882. W okresie tym **wydano pozwolenia** na budowę 7682 mieszkań (w analogicznym okresie ub. roku – 7702), w tym w budownictwie indywidualnym – 6164.



**Przeciętna powierzchnia użytkowa** 1 mieszkania przekazanego do użytkowania w okresie styczeń-listopad br. wyniosła 119,8 m<sup>2</sup>, w tym w budownictwie indywidualnym – 138,8 m<sup>2</sup>, spółdzielczym – 58,0 m<sup>2</sup>, na sprzedaż lub wynajem – 60,0 m<sup>2</sup>.

Od początku roku najwięcej mieszkań oddano do użytkowania w mieście Rzeszowie oraz powiecie rzeszowskim, łącznie 1335 mieszkań, tj. 31,0 % ogółu. Najmniej mieszkań przekazano w powiatach: bieszczadzkim – 15, lubaczowskim – 62, ropczycko-sędziszowskim – 65 oraz tarnobrzeskim – 69.

**STRUKTURA MIESZKAŃ ODDANYCH DO UŻYTKOWANIA WEDŁUG FORM BUDOWNICTWA  
W OKRESIE STYCZEŃ-LISTOPAD 2010 R.**



## **HANDEL**

**Sprzedaż detaliczna** zrealizowana przez przedsiębiorstwa handlowe i niehandlowe w listopadzie br. była o 12,9% wyższa niż przed rokiem, a o 7,9% niższa w porównaniu z październikiem br. Udział sprzedaży zrealizowanej przez jednostki handlowe w ogólnej wartości sprzedaży detalicznej wyniósł 90,4% (przed rokiem – 86,6%).

W okresie styczeń-listopad br. sprzedaż detaliczna była o 1,0% wyższa niż przed rokiem. Wzrost sprzedaży odnotowano m.in. w przedsiębiorstwach zajmujących się sprzedażą włókna, odzieży, obuwia – o 9,7%, farmaceutyków, kosmetyków i sprzętu ortopedycznego – o 8,7%, żywności, napojów i wyrobów tytoniowych – o 6,5%. W największym stopniu zmniejszyła się sprzedaż mebli, RTV, AGD – o 37,8 %, a w mniejszym paliw stałych, ciekłych i gazowych – o 0,6% oraz pojazdów samochodowych, motocykli, części – o 0,5%.

**Sprzedaż hurtowa** w przedsiębiorstwach handlowych w listopadzie br. była o 21,6% wyższa niż przed rokiem, przy czym w przedsiębiorstwach handlu hurtowego zwiększyła się o 22,1%. W listopadzie br. sprzedaż hurtowa w przedsiębiorstwach handlowych, w porównaniu z poprzednim miesiącem, była o 5,2 % niższa, w przedsiębiorstwach handlu hurtowego zmniejszyła się o 4,4 %.

W okresie styczeń-listopad br. sprzedaż hurtowa w przedsiębiorstwach handlowych, w porównaniu z analogicznym okresem ub. roku, była o 14,2% wyższa, w tym w przedsiębiorstwach handlu hurtowego – o 13,4%.

# WYBRANE DANE O WOJEWÓDZTWIE PODKARPACKIM

| WYSZCZEGÓLNIENIE<br>A – 2009 r.      B – 2010 r.   |   | I       | II      | III     | IV      | V       | VI      | VII     | VIII    | IX      | X       | XI      | XII     | I-XII   |
|--|---|---------|---------|---------|---------|---------|---------|---------|---------|---------|---------|---------|---------|---------|
| Ludność <sup>a</sup> (w tys. osób) .....   | A | x       | x       | 2099,6  | x       | x       | 2100,4  | x       | x       | 2101,9  | x       | x       | 2101,7  | 2101,7  |
|  | B | x       | x       | 2102,3  | x       | x       | 2102,7  | x       | x       | 2103,6  | x       | x       |         |         |
| Bezrobotni zarejestrowani <sup>a</sup> (w tys. osób) .....   | A | 126,2   | 130,7   | 132,2   | 128,9   | 126,9   | 126,1   | 128,4   | 129,6   | 131,3   | 132,7   | 138,0   | 141,9   | 141,9   |
|  | B | 150,9   | 152,2   | 149,5   | 141,3   | 137,1   | 133,6   | 131,9   | 131,6   | 131,6   | 132,1   | 132,1   |         |         |
| Stopa bezrobocia <sup>ab</sup> (w %) .....   | A | 14,0    | 14,4    | 14,6    | 14,3    | 14,1    | 14,0    | 14,2    | 14,3    | 14,5    | 14,6    | 15,1    | 15,9    | 15,9    |
|  | B | 16,7    | 16,8    | 16,5    | 15,7    | 15,3    | 15,0    | 14,8    | 14,8    | 14,8    | 14,8    | 15,1    |         |         |
| Oferty pracy (w ciągu okresu) <sup>c</sup> .....   | A | 2732    | 2585    | 5975    | 5294    | 4481    | 4072    | 4085    | 3848    | 5131    | 3833    | 3053    | 2174    | 47263   |
|  | B | 2722    | 4358    | 6824    | 6983    | 4796    | 5283    | 5054    | 4969    | 5669    | 5288    | 3191    |         |         |
| Liczba bezrobotnych na 1 ofertę pracy <sup>ac</sup> .....  | A | 151     | 162     | 75      | 71      | 84      | 92      | 90      | 83      | 61      | 102     | 112     | 156     | 156     |
|  | B | 114     | 80      | 53      | 65      | 80      | 70      | 70      | 52      | 56      | 70      | 96      |         |         |
| Przeciętne zatrudnienie w sektorze przedsiębiorstw <sup>d</sup><br>(w tys. osób) .....             | A | 227,2   | 225,7   | 224,5   | 222,4   | 221,2   | 220,3   | 218,9   | 219,3   | 219,8   | 217,9   | 217,5   | 216,3   | 219,4   |
|  | B | 215,5   | 216,5   | 217,4   | 219,6   | 220,9   | 222,4   | 223,6   | 224,8   | 225,6   | 226,9   | 227,3   |         |         |
| poprzedni miesiąc = 100 .....  | A | 99,0    | 99,3    | 99,4    | 99,1    | 99,5    | 99,6    | 99,3    | 100,2   | 100,2   | 99,1    | 99,9    | 99,5    | x       |
|  | B | 99,6    | 100,4   | 100,4   | 101,0   | 100,6   | 100,7   | 100,6   | 100,5   | 100,3   | 100,6   | 100,2   |         |         |
| analogiczny okres poprzedniego roku = 100 .....  | A | 99,9    | 98,7    | 97,5    | 95,6    | 94,9    | 94,9    | 94,2    | 94,4    | 94,7    | 93,9    | 94,2    | 94,3    | 94,7    |
|  | B | 94,9    | 95,9    | 96,9    | 98,8    | 99,9    | 100,9   | 106,3   | 102,5   | 102,6   | 104,2   | 104,5   |         |         |
| Przeciętne wynagrodzenia miesięczne brutto w sektorze<br>przedsiębiorstw <sup>d</sup> (w zł) ..... | A | 2527,67 | 2445,18 | 2562,40 | 2627,04 | 2542,29 | 2581,09 | 2669,21 | 2627,32 | 2650,16 | 2686,08 | 2693,49 | 2884,45 | 2635,98 |
|  | B | 2633,67 | 2591,32 | 2773,35 | 2736,20 | 2685,98 | 2702,70 | 2771,80 | 2769,63 | 2781,83 | 2825,87 | 2840,23 |         |         |
| poprzedni miesiąc = 100 .....  | A | 92,9    | 96,7    | 104,8   | 102,5   | 96,8    | 101,5   | 103,4   | 98,4    | 100,9   | 101,4   | 100,3   | 107,1   | x       |
|  | B | 91,3    | 98,4    | 107,0   | 98,7    | 98,2    | 100,6   | 102,6   | 99,9    | 100,4   | 101,6   | 100,5   |         |         |
| analogiczny okres poprzedniego roku = 100 .....  | A | 106,5   | 103,7   | 103,6   | 104,2   | 99,1    | 102,1   | 102,9   | 103,5   | 103,1   | 102,5   | 104,8   | 106,1   | 103,9   |
|  | B | 104,2   | 106,0   | 108,2   | 104,2   | 105,7   | 104,7   | 105,5   | 105,4   | 105,0   | 105,2   | 105,4   |         |         |
| Mieszkania oddane do użytkowania (od początku roku) .....  | A | 891     | 1080    | 1345    | 1775    | 2028    | 2271    | 2630    | 3130    | 3572    | 4314    | 4895    | 5466    | 5466    |
|  | B | 427     | 726     | 1085    | 1441    | 1893    | 2196    | 2561*   | 2940*   | 3410*   | 3828*   | 4303    |         |         |
| analogiczny okres poprzedniego roku = 100 .....  | A | 165,3   | 110,0   | 94,3    | 99,6    | 92,3    | 91,8    | 91,4    | 98,9    | 96,5    | 103,2   | 107,5   | 96,8    | 96,8    |
|  | B | 47,9    | 67,2    | 80,7    | 81,2    | 93,3    | 96,7    | 97,4*   | 93,9*   | 95,5*   | 88,7    | 87,9    |         |         |
| Nakłady inwestycyjne <sup>e</sup> (od początku roku, ceny bieżące<br>w mln zł) .....               | A | x       | x       | .       | x       | x       | 827,5   | x       | x       | 1320,4  | x       | x       | 1945,2  | 1945,2  |
|  | B | x       | x       | .       | x       | x       | 837,6   | x       | x       | 1592,5  | x       | x       |         |         |
| analogiczny okres poprzedniego roku = 100 .....  | A | x       | x       | .       | x       | x       | 74,9    | x       | x       | 71,5    | x       | x       | 69,5    | 69,5    |
|  | B | x       | x       | .       | x       | x       | 101,2   | x       | x       | 120,6   | x       | x       |         |         |
| Produkcja sprzedana przemysłu <sup>d</sup> (w cenach stałych):<br>poprzedni miesiąc = 100 .....    | A | 100,7   | 104,6   | 114,7   | 91,0    | 98,5    | 109,8   | 100,3   | 98,4    | 113,7   | 96,2    | 92,3    | 93,2    | x       |
|  | B | 101,2   | 105,2   | 120,6   | 87,9    | 103,3   | 107,4   | 100,7   | 99,5    | 113,3   | 97,5*   | 96,9    |         |         |
| analogiczny okres poprzedniego roku = 100 .....  | A | 82,4    | 83,1    | 93,7    | 83,6    | 89,7    | 93,2    | 92,7    | 98,4    | 95,8    | 94,8    | 106,0   | 109,5   | 91,9    |
|  | B | 110,0   | 110,6   | 116,3   | 112,4   | 117,9   | 115,2   | 115,6   | 116,9   | 116,5   | 118,0*  | 123,9   |         |         |

<sup>a</sup> Stan w końcu okresu. <sup>b</sup> Udział zarejestrowanych bezrobotnych w cywilnej ludności aktywnej zawodowo. <sup>c</sup> W 2010 r. wolne miejsca pracy i miejsca aktywizacji zawodowej. <sup>d</sup> W przedsiębiorstwach z większą od 9 liczbą pracujących. <sup>e</sup> W przedsiębiorstwach z większą od 49 liczbą pracujących.

\* ㄨ oznacza, e dane zosta y zm ienione w stosunku do ju opublikow anych.

**WYBRANE DANE O WOJEWÓDZTWIE PODKARPACKIM (dok.)**

| WYSZCZEGÓLNIENIE<br>A – 2009 r.      B – 2010 r.                      |   | I      | II     | III    | IV     | V      | VI     | VII    | VIII   | IX     | X      | XI     | XII    | I-XII  |
|---|---|--------|--------|--------|--------|--------|--------|--------|--------|--------|--------|--------|--------|--------|
| Produkcja budowlano-montażowa <sup>a</sup> (w cenach bieżących):      |   |        |        |        |        |        |        |        |        |        |        |        |        |        |
| poprzedni miesiąc = 100 .....   | A | 20,7   | 145,4  | 122,3  | 114,2  | 123,6  | 160,2  | 90,9   | 94,0   | 120,4  | 93,3   | 94,0   | 152,4  | x      |
|   | B | 21,9   | 114,4  | 159,7  | 102,7  | 114,6  | 131,3  | 103,5  | 114,6  | 116,8  | 110,4  | 95,4   |        |        |
| analogiczny okres poprzedniego roku = 100 .....                       | A | 81,2   | 83,1   | 91,6   | 95,1   | 95,3   | 132,6  | 128,1  | 102,8  | 115,8  | 102,5  | 97,7   | 114,7  | 109,9  |
|   | B | 121,1  | 95,2   | 124,3  | 111,8  | 103,7  | 85,0   | 96,8   | 118,1  | 114,6  | 135,6  | 137,6  |        |        |
| Sprzedaż detaliczna towarów <sup>a</sup> (w cenach bieżących):        |   |        |        |        |        |        |        |        |        |        |        |        |        |        |
| poprzedni miesiąc = 100 .....   | A | 76,5   | 96,6   | 120,8  | 106,2  | 96,3   | 104,9  | 104,1  | 97,5   | 101,4  | 97,9   | 88,2   | 113,3  | x      |
|   | B | 74,2   | 92,9   | 127,9  | 101,5  | 101,0  | 104,4  | 107,4  | 101,7  | 98,2   | 107,0  | 92,1   |        |        |
| analogiczny okres poprzedniego roku = 100 .....                       | A | 110,8  | 102,0  | 106,5  | 107,5  | 105,6  | 104,6  | 104,0  | 104,5  | 103,9  | 99,2   | 93,4   | 96,3   | 100,5  |
|   | B | 93,5   | 90,0   | 95,3   | 91,1   | 95,5   | 95,1   | 98,0   | 102,2  | 99,0   | 108,2  | 112,9  |        |        |
| Wskaźnik cen towarów i usług konsumpcyjnych <sup>b</sup> :            |   |        |        |        |        |        |        |        |        |        |        |        |        |        |
| analogiczny okres poprzedniego roku = 100 .....                       | A | x      | x      | 103,7  | x      | x      | 104,2  | x      | x      | 103,9  | x      | x      | 103,8  | 103,9  |
|   | B | x      | x      | 103,3  | x      | x      | 102,6  | x      | x      | .      | x      | x      |        |        |
| Wskaźnik cen skupu <sup>c</sup> ziarna zbóż:                          |   |        |        |        |        |        |        |        |        |        |        |        |        |        |
| poprzedni miesiąc = 100 .....   | A | 109,9  | 101,5  | 99,2   | 95,7   | 98,6   | 106,4  | 100,1  | 92,6   | 97,5   | 102,8  | 102,6  | 100,4  | x      |
|   | B | 104,3  | 103,0  | 93,5   | 99,3   | 103,9  | 106,5  | 103,2  | 118,4  | 110,8  | 100,6  | 101,6  |        |        |
| analogiczny okres poprzedniego roku = 100 .....                       | A | 53,8   | 54,9   | 54,1   | 51,7   | 53,1   | 61,5   | 65,0   | 78,9   | 84,8   | 104,4  | 105,6  | 106,4  | 67,3   |
|   | B | 101,0  | 102,4  | 96,6   | 100,2  | 105,6  | 105,7  | 108,9  | 139,2  | 158,1  | 154,8  | 153,2  |        |        |
| Wskaźnik cen skupu <sup>c</sup> żywca rzeźnego wołowego:              |   |        |        |        |        |        |        |        |        |        |        |        |        |        |
| poprzedni miesiąc = 100 .....   | A | 88,3   | 110,1  | 99,5   | 98,6   | 101,7  | 101,2  | 94,4   | 97,8   | 104,8  | 93,0   | 99,7   | 102,9  | x      |
|   | B | 106,3  | 101,9  | 105,6  | 102,0  | 101,3  | 92,1   | 97,7   | 95,2   | 104,0  | 96,4   | 103,0  |        |        |
| analogiczny okres poprzedniego roku = 100 .....                       | A | 108,1  | 115,8  | 114,9  | 105,0  | 98,8   | 102,9  | 100,7  | 84,4   | 102,5  | 96,3   | 94,1   | 90,6   | 112,9  |
|   | B | 109,1  | 100,9  | 107,1  | 110,8  | 110,4  | 100,5  | 104,0  | 101,3  | 100,5  | 104,1  | 107,5  |        |        |
| Wskaźnik cen skupu <sup>c</sup> żywca rzeźnego wieprzowego:           |   |        |        |        |        |        |        |        |        |        |        |        |        |        |
| poprzedni miesiąc = 100 .....   | A | 100,0  | 97,8   | 109,0  | 101,3  | 99,2   | 103,1  | 100,6  | 99,2   | 96,5   | 89,0   | 97,4   | 95,4   | x      |
|   | B | 95,2   | 93,3   | 101,7  | 98,0   | 102,0  | 113,0  | 101,8  | 104,4  | 97,6   | 91,3   | 98,7   |        |        |
| analogiczny okres poprzedniego roku = 100 .....                       | A | 124,6  | 130,2  | 130,6  | 134,5  | 123,0  | 116,9  | 114,6  | 108,6  | 103,3  | 96,1   | 95,8   | 88,1   | 113,7  |
|   | B | 83,8   | 80,0   | 74,7   | 72,3   | 74,4   | 81,3   | 82,2   | 86,6   | 87,6   | 89,8   | 91,0   |        |        |
| Wskaźnik rentowności obrotu w przedsiębiorstwach <sup>d</sup> (od po- |   |        |        |        |        |        |        |        |        |        |        |        |        |        |
| czątku roku)  |   |        |        |        |        |        |        |        |        |        |        |        |        |        |
| brutto <sup>e</sup> (w %) .....                                       | A | x      | x      | 4,2    | x      | x      | 5,5    | x      | x      | 5,7    | x      | x      | 5,4    | 5,4    |
|   | B | x      | x      | 5,5    | x      | x      | 5,0    | x      | x      | 4,6    | x      | x      |        |        |
| netto <sup>f</sup> (w %) .....  | A | x      | x      | 3,1    | x      | x      | 4,7    | x      | x      | 4,9    | x      | x      | 4,5    | 4,5    |
|   | B | x      | x      | 4,6    | x      | x      | 4,2    | x      | x      | 3,9    | x      | x      |        |        |
| Podmioty gospodarki narodowej <sup>g</sup> .....                      | A | 143365 | 143168 | 142909 | 142499 | 142344 | 142339 | 142469 | 142606 | 142941 | 143663 | 144164 | 144999 | 144999 |
|   | B | 145196 | 145559 | 146471 | 147322 | 148244 | 148909 | 149664 | 150367 | 150995 | 151613 | 152168 |        |        |
| w tym spółki handlowe .....   | A | 6647   | 6673   | 6728   | 6756   | 6774   | 6805   | 6836   | 6863   | 6893   | 6927   | 6960   | 7004   | 7004   |
|   | B | 7026   | 7053   | 7106   | 7149   | 7179   | 7204   | 7238   | 7366   | 7316   | 7482   | 7379   |        |        |
| w tym z udziałem kapitału zagranicznego .....                         | A | 864    | 862    | 870    | 877    | 877    | 885    | 892    | 895    | 901    | 902    | 909    | 913    | 913    |
|   | B | 914    | 917    | 928    | 933    | 935    | 939    | 945    | 950    | 957    | 961    | 972    |        |        |

<sup>a</sup> W przedsiębiorstwach z większą od 9 liczbą pracujących. <sup>b</sup> W kwartale. <sup>c</sup> Ceny skupu bez VAT. <sup>d</sup> Z większą od 49 liczbą pracujących. <sup>e</sup> Relacja wyniku finansowego brutto do przychodów z całokształtu działalności. <sup>f</sup> Relacja wyniku finansowego netto do przychodów z całokształtu działalności. <sup>g</sup> W rejestrze REGON, bez rolników indywidualnych; stan w końcu okresu.