
	<p>URZĄD STATYSTYCZNY W RZESZOWIE</p> <p><i>Wyniki wstępne</i></p> <p>Data opracowania 23.09.2009 r.</p>	
<p>ul. Jana III Sobieskiego 10, 35-959 Rzeszów e-mail: SekretariatUSRze@stat.gov.pl; tel.: (17) 85 352 10, 85 352 19; Internet: http://www.stat.gov.pl/rzesz</p>		
<p>KOMUNIKAT O SYTUACJI SPOŁECZNO-GOSPODARCZEJ WOJEWÓDZTWA PODKARPACKIEGO</p>		

Sierpień 2009

Nr 8

W sierpniu 2009 r. sytuację w województwie charakteryzowały następujące tendencje:

- ♦ **przeciętne zatrudnienie w sektorze przedsiębiorstw** zmniejszyło się w odniesieniu do sierpnia 2008 r., natomiast w porównaniu z miesiącem poprzednim zwiększyło się;
- ♦ **liczba bezrobotnych** zarejestrowanych w urzędach pracy zwiększyła się w porównaniu z sierpniem 2008 r., jak i w porównaniu z miesiącem poprzednim;
- ♦ **przeciętne miesięczne wynagrodzenie brutto w sektorze przedsiębiorstw** było wyższe w porównaniu z sierpniem 2008 r., natomiast w porównaniu z miesiącem poprzednim zmniejszyło się;
- ♦ **ceny skupu** żywca wieprzowego były wyższe niż przed rokiem, natomiast obniżyły się ceny skupu żywca drobiowego, wołowego, mleka i zbóż podstawowych;
- ♦ w porównaniu z sierpniem 2008 r. niższy był **skup** żywca drobiowego, wieprzowego i wołowego oraz mleka krowiego, natomiast wyższy był skup zbóż podstawowych;
- ♦ **produkcja sprzedana przemysłu** była niższa w porównaniu z sierpniem 2008 r., jak i w odniesieniu do miesiąca poprzedniego;
- ♦ **produkcja budowlano-montażowa** była wyższa w porównaniu z sierpniem 2008 r., natomiast w odniesieniu do miesiąca poprzedniego zmniejszyła się;
- ♦ **liczba oddanych do użytkowania mieszkań** była wyższa w odniesieniu do sierpnia 2008 r., a w odniesieniu do miesiąca poprzedniego zmniejszyła się;
- ♦ **wzrost sprzedaży detalicznej towarów** odnotowano w porównaniu z sierpniem 2008 r., natomiast spadek w porównaniu z miesiącem poprzednim.

UWAGI

Prezentowane w Komunikacie:

- dane o pracujących, zatrudnieniu i wynagrodzeniach oraz o przychodach ze sprzedaży produkcji przemysłu i budownictwa, a także o sprzedaży detalicznej i hurtowej towarów – w ujęciu miesięcznym – dotyczą podmiotów gospodarczych, w których liczba pracujących przekracza 9 osób;
- dane o wynikach finansowych przedsiębiorstw – w ujęciu kwartalnym – dotyczą podmiotów gospodarczych prowadzących księgi rachunkowe (z wyjątkiem rolnictwa, leśnictwa, łowiectwa i rybactwa, działalności finansowej i ubezpieczeniowej), w których liczba pracujących przekracza 49 osób;
- dane o nakładach inwestycyjnych – w ujęciu kwartalnym – dotyczą podmiotów gospodarczych prowadzących księgi rachunkowe, w których liczba pracujących przekracza 49 osób (z wyjątkiem rolnictwa, leśnictwa, łowiectwa i rybactwa, działalności finansowej i ubezpieczeniowej).

Dane w ujęciu wartościowym podano w cenach bieżących. Wskaźniki struktury oraz dynamiki zaprezentowano na podstawie wartości w cenach bieżących, z wyjątkiem przemysłu, dla którego wskaźniki dynamiki podano na podstawie wartości w cenach stałych (średnie ceny bieżące 2005 r.).

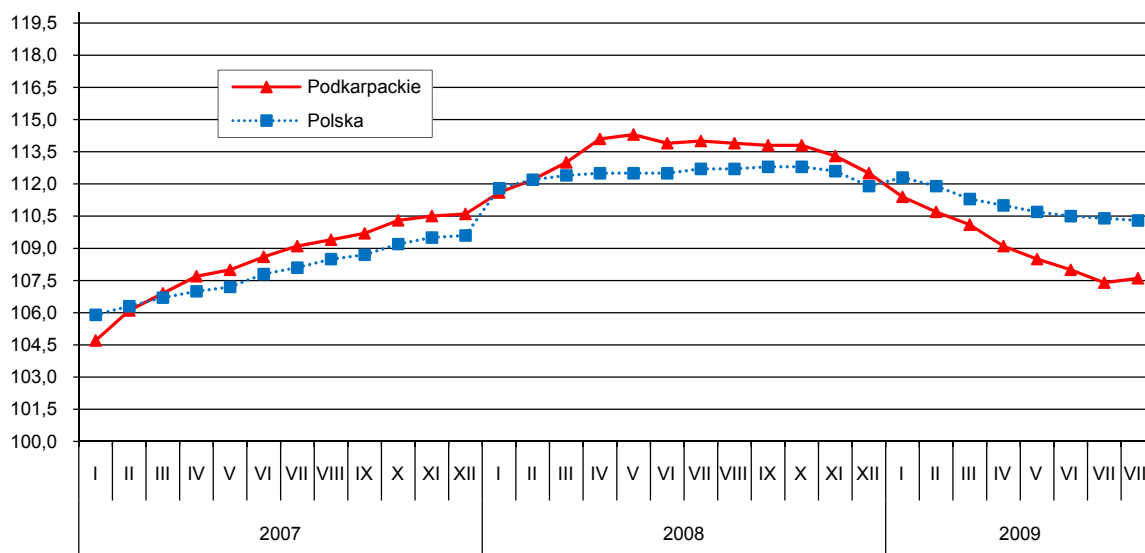
Od 2009 r. dane prezentowane są w układzie Polskiej Klasyfikacji Działalności (PKD 2007), opracowanej na podstawie Europejskiej Klasyfikacji Działalności Gospodarczej (NACE Rev. 2). Dane te nie są w pełni porównywalne z publikowanymi wcześniej według PKD 2004 (NACE Rev. 1).

Prosimy o podanie źródła przy publikowaniu danych US.

RYNEK PRACY

W sierpniu br. **przeciętne zatrudnienie w sektorze przedsiębiorstw** wyniosło 219,3 tys. osób i było o 5,6% (w Polsce o 2,2%) niższe niż w sierpniu ub. roku, a w stosunku do lipca br. wzrosło o 0,2% (w kraju odnotowano spadek o 0,1%).

DYNAMIKA PRZECIĘTNEGO ZATRUDNIENIA W SEKTORZE PRZEDSIĘBIORSTW
(przeciętne miesięczne 2005 = 100)



W odniesieniu do sierpnia ub. roku największy spadek przeciętnego zatrudnienia wystąpił w przetwórstwie przemysłowym (o 10,3%). Niższe niż przed rokiem było również zatrudnienie m.in. w handlu; naprawie pojazdów samochodowych (o 4,0%), w wytwarzaniu i zaopatrywaniu w energię elektryczną, gaz, parę wodną i gorącą wodę (o 3,9%), transporcie, gospodarce magazynowej (o 3,5%). Wysoki wzrost zatrudnienia wystąpił m.in. w obsłudze rynku nieruchomości (o 12,8%) oraz w zakwaterowaniu i gastronomii (o 11,6%).

W przedsiębiorstwach sektora publicznego przeciętne zatrudnienie wyniosło 25,0 tys. osób, tj. o 18,5% mniej niż przed rokiem i o 0,5% mniej w porównaniu z lipcem br. W sektorze prywatnym zatrudnionych było 194,4 tys. osób, tj. o 3,6% mniej niż w sierpniu 2008 r., ale o 0,3% więcej niż przed miesiącem.

W okresie styczeń-sierpień br. przeciętne zatrudnienie w sektorze przedsiębiorstw ukształtowało się na poziomie 223,0 tys. osób i było o 3,8% (w kraju o 0,7%) niższe niż w analogicznym okresie ub. roku. Najgłębszy spadek zatrudnienia wystąpił w przetwórstwie przemysłowym (o 7,7%).

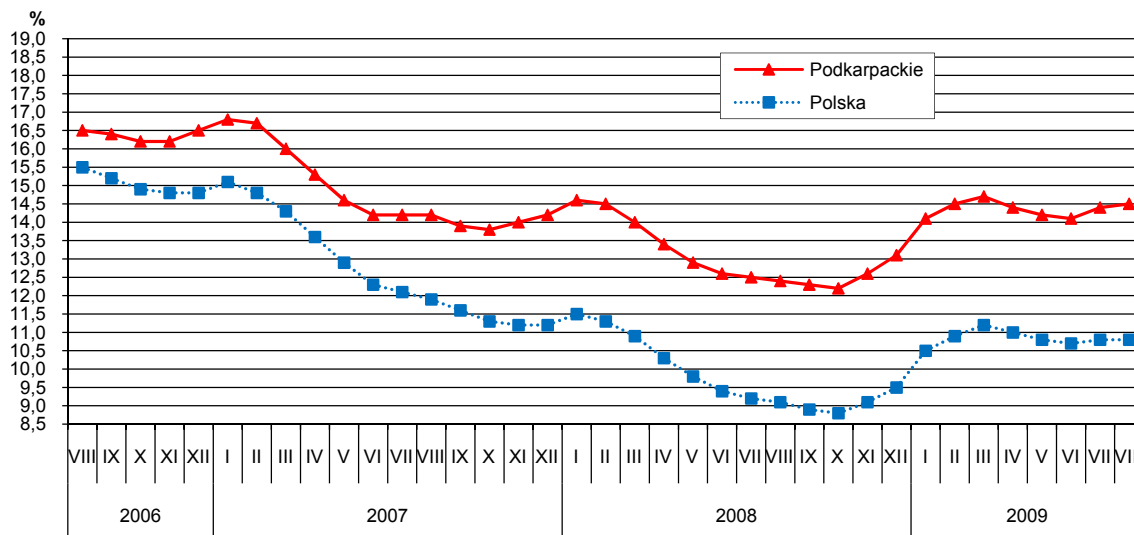
W końcu sierpnia 2009 r. w urzędach pracy województwa podkarpackiego zarejestrowanych było 129631 osób **bezrobotnych**, tj. o 0,9% (1203 osoby) więcej w porównaniu z poprzednim miesiącem i o 18,2% (19995 osób) więcej w odniesieniu do analogicznego okresu roku ubiegłego. Liczba bezrobotnych kobiet wyniosła 67641 i w porównaniu z sierpniem 2008 r. zwiększyła się o 4,4%.

Ponad 60% ogólnej liczby bezrobotnych stanowili mieszkańcy wsi. Bez prawa do zasiłku pozostawało w końcu sierpnia 105145 osób, a ich udział w ogólnej liczbie bezrobotnych wyniósł 81,1% (przed rokiem – 87,5%).

Bezrobotni zarejestrowani w urzędach pracy w końcu sierpnia 2009 r. stanowili 14,5% cywilnej ludności aktywnej zawodowo, wobec 12,4% przed rokiem. W kraju stopa bezrobocia wyniosła 10,8% (rok wcześniej – 9,1%).

STOPA BEZROBOCIA REJESTROWANEGO

Stan w końcu miesiąca



Do osób w szczególnej sytuacji na rynku pracy należą m.in. długotrwale bezrobotni (tzn. pozostający bez pracy łącznie przez okres ponad 12 miesięcy w okresie ostatnich 2 lat, z wyłączeniem okresów odbywania stażu i przygotowania zawodowego w miejscu pracy). W końcu sierpnia ich udział wśród bezrobotnych ogółem wyniósł 48,7% i w odniesieniu do analogicznego okresu ub. r. zmniejszył się o 12 pkt. proc. W porównaniu z końcem sierpnia 2008 r. wzrósł udział osób bezrobotnych w wieku poniżej 25 lat z 22,0% do 24,9%, zaś zmniejszył się osób powyżej 50 roku życia (z 15,2% do 14,9%). Kwalifikacji zawodowych nie posiadało 20,7% zarejestrowanych bezrobotnych, 4,8% samotnie wychowywało co najmniej jedno dziecko w wieku do 18 lat, a 3,5% stanowili niepełnosprawni.

W sierpniu 2009 r. w urzędach pracy zarejestrowano 13660 osób, z których 74,9% powróciło do ewidencji bezrobotnych po raz kolejny. W porównaniu z analogicznym miesiącem roku ubiegłego liczba zarejestrowanych bezrobotnych po raz pierwszy była większa o 695 osób, tj. o 25,4%. Niemal co szósty nowo zarejestrowany bezrobotny nie posiadał kwalifikacji zawodowych.

Z ewidencji bezrobotnych wyłączono równocześnie 12457 osób, tj. o 555 (4,3%) mniej niż rok wcześniej. Wśród bezrobotnych wyrejestrowanych z ewidencji, 40,6% stanowiły osoby, które znalazły zatrudnienie. Pracę niesubsydiowaną (w tym sezonową) podjęły 3934 osoby, a pracę subsydiowaną 1123 bezrobotnych, spośród których do prac interwencyjnych skierowano 261 osób, do robót publicznych – 179, a 292 osoby podjęły działalność gospodarczą. Spośród pozostałych bezrobotnych wyłączonych z ewidencji, 4125 osób utraciło status bezrobotnego w wyniku niepotwierdzenia gotowości do pracy, 1983 osoby rozpoczęły szkolenie lub staż u pracodawców, 518 dobrowolnie zrezygnowało ze statusu bezrobotnego, a 102 nabyło prawa emerytalne lub rentowe.

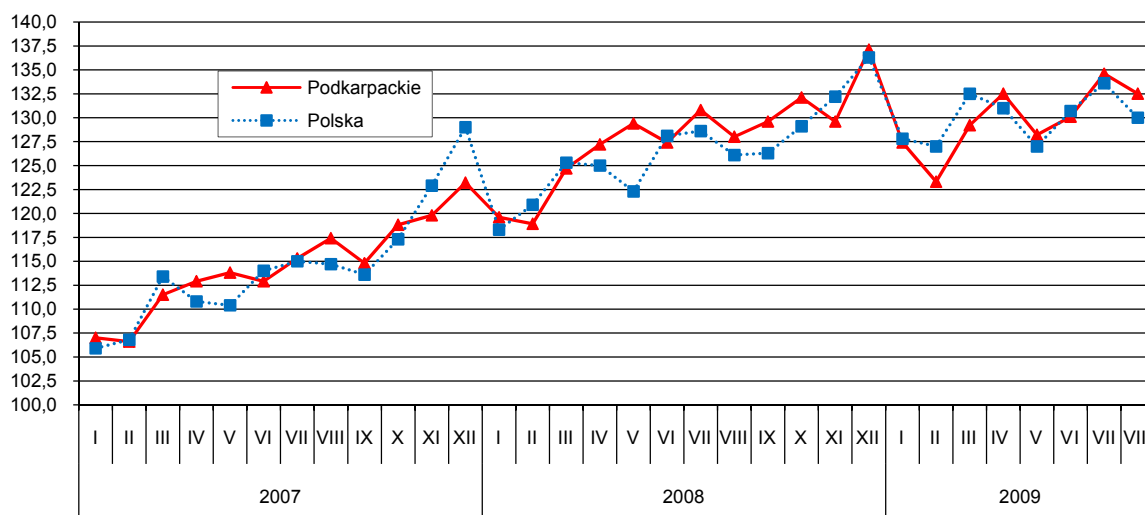
Liczba **ofert pracy** zgłoszonych w sierpniu br. do urzędów pracy wyniosła 3848, w tym 2077 ofert dotyczyło pracy subsydiowanej. Osobom niepełnosprawnym oferowano 74 miejsca pracy. W końcu sierpnia urzędy pracy dysponowały ofertami pracy dla 1557 osób, co oznacza, że na jedną ofertę pracy przypadało 83 bezrobotnych.

Wydatki Funduszu Pracy wyniosły w lipcu br. 47,5 mln zł, z czego 35,9% przeznaczono na zasiłki dla bezrobotnych.

WYNAGRODZENIA

Przeciętne miesięczne wynagrodzenie brutto w sektorze przedsiębiorstw w sierpniu br. ukształtowało się na poziomie 2627,32 zł i było o 3,5% wyższe niż przed rokiem (w Polsce wyniosło 3268,69 zł i zwiększyło się o 3,0%). W porównaniu z lipcem br. płace zmniejszyły się o 1,6% (w kraju o 2,8%).

**DYNAMIKA PRZECIĘTNEGO MIESIĘCZNEGO WYNAGRODZENIA BRUTTO
W SEKTORZE PRZEDSIĘBIORSTW**
(przeciętne miesięczne 2005 = 100)



W stosunku do sierpnia ub. roku wzrost przeciętnych płac wystąpił w większości sekcji. Wysoki wzrost płac odnotowano m.in. w zakwaterowaniu i gastronomii (o 15,3%), w administrowaniu i działalności wspierającej (o 8,6%) oraz w dostawie wody; gospodarowaniu ściekami i odpadami; rekultywacji (o 7,5%).

W sektorze publicznym przeciętne miesięczne wynagrodzenie brutto w sierpniu br. wyniosło 3021,77 zł i w porównaniu z sierpniem ub. roku było wyższe o 4,9%, a w odniesieniu do lipca br. zmniejszyło się o 5,3%. W sektorze prywatnym ukształtowało się na poziomie 2576,66 zł, tj. o 3,6% wyższym niż przed rokiem, a o 1,0% niższym niż w ubiegłym miesiącu.

W okresie styczeń-sierpień br. przeciętne miesięczne wynagrodzenie brutto w sektorze przedsiębiorstw wyniosło 2583,01 zł i było o 3,7% (w kraju o 4,7%) wyższe niż w analogicznym okresie ub. roku. Najwyższy wzrost płac wystąpił w zakwaterowaniu i gastronomii (o 17,5%).

W handlu; naprawie pojazdów samochodowych płaca wzrosła o 2,7%, a w przetwórstwie przemysłowym – o 2,5%.

CENY

Ceny produktów rolnych¹

W sierpniu br. średnia cena skupu 1 kg żywca wieprzowego wyniosła 4,91 zł, wołowego – 3,96 zł, a drobiowego – 2,89 zł. W porównaniu z cenami uzyskanymi w lipcu br. obniżyły się ceny skupu żywca drobiowego (o 17,9%), wołowego (o 2,2%) i wieprzowego (o 0,8%). W odniesieniu do sierpnia 2008 r. wzrosła cena skupu żywca wieprzowego (o 8,6%), natomiast obniżyły się ceny skupu żywca drobiowego (o 23,5%) i wołowego (o 15,6%).

Średnia cena skupu 1 litra mleka krowiego w sierpniu br. wyniosła 0,78 zł i utrzymała się na poziomie miesiąca poprzedniego, a w porównaniu z sierpniem ub. roku obniżyła się o 13,3%.

Za 1 dt zbóż podstawowych (łącznie z paszowymi, bez ziarna siewnego) w sierpniu br. płacono w skupie średnio 42,06 zł, tj. o 7,4% mniej niż w lipcu br. i o 21,1% mniej niż przed rokiem.

Cena 1 dt pszenicy w skupie wyniosła średnio 43,59 zł, tj. o 7,3% mniej niż lipcu br. i o 19,4% mniej niż przed rokiem. Wolnorynkowa cena 1 dt pszenicy w sierpniu br. wyniosła średnio 51,82 zł i była o 0,4% niższa niż w lipcu br. i o 38,2% niższa niż w sierpniu ub. roku.

Za 1 dt żyta w skupie płacono średnio 29,96 zł, tj. o 12,1% mniej niż w lipcu br. i o 31,6% mniej niż przed rokiem. Wolnorynkowa cena 1 dt żyta w sierpniu br. wyniosła średnio 35,89 zł i była o 9,5% niższa niż w lipcu br. i o 45,7% niższa niż w sierpniu 2008 r.

Targowiskowa cena prosięcia na chów w sierpniu br. wyniosła średnio 191,15 zł i była o 1,7% niższa niż w lipcu br., a o 67,3% wyższa niż przed rokiem.

Ceny detaliczne

W II kwartale br. w województwie podkarpackim w porównaniu z analogicznym okresem 2008 r. wystąpił wzrost cen towarów i usług konsumpcyjnych o 4,2% (w omawianym okresie w Polsce ceny były wyższe o 3,7%). Najbardziej wzrosły ceny napojów alkoholowych i wyrobów tytoniowych o 9,8% oraz wydatki związane z użytkowaniem mieszkania o 8,6%. Ceny żywności i napojów bezalkoholowych wzrosły o 5,8%. Wydatki związane z edukacją wzrosły o 3,6%, ze zdrowiem o 3,3%, z rekreacją i kulturą o 2,9%. W omawianym okresie wystąpił spadek wydatków ponoszonych na transport o 4,2% oraz cen odzieży i obuwia o 3,0%.

W stosunku do ubiegłego kwartału ceny towarów i usług konsumpcyjnych wzrosły o 1,9% (w omawianym okresie w Polsce ceny były wyższe o 1,8 %). Najbardziej wzrosły wydatki związane z transportem o 5,3%. Ceny żywności i napojów bezalkoholowych wzrosły o 3,2%, a napojów alkoholowych i wyrobów tytoniowych o 2,2%. Podrożały towary i usługi związane z rekreacją i kulturą (o 1,3%) oraz ochroną zdrowia (o 1,0%). Wzrosły wydatki związane z użytkowaniem mieszkania (o 0,8%). Wystąpił spadek cen odzieży i obuwia o (0,3%) oraz wydatków na edukację (o 0,1%).

¹ Ceny skupu produktów rolnych podano bez podatku VAT.

ROLNICTWO

W sierpniu br. skup żywca rzeźnego w wadze żywej od producentów mających siedzibę na terenie województwa podkarpackiego wyniósł 4569 ton, tj. o 1204 ton (o 20,8%) mniej niż w sierpniu 2008 r. W odniesieniu do sierpnia ub. roku mniej skupiono żywca drobiowego (o 25,9%), wieprzowego (o 20,5%) i wołowego (o 2,8%).

W porównaniu z lipcem br. skup żywca rzeźnego w wadze żywej zmniejszył się o 578 ton, tj. o 11,2%. Mniej skupiono żywca wołowego (o 22,2%), drobiowego (o 14,5%) i wieprzowego (o 3,2%).

W okresie styczeń-sierpień br. skup żywca rzeźnego wyniósł 49193 tony, tj. o 11,4% mniej niż w analogicznym okresie ub. roku. Skup żywca wieprzowego wyniósł 21899 ton, drobiowego – 16827 ton i wołowego – 8000 ton. W porównaniu z analogicznym okresem ub. roku obniżył się skup żywca wieprzowego (o 16,9%) oraz drobiowego (o 15,3%), natomiast wzrósł skup żywca wołowego (o 6,4%).

W sierpniu br. skupiono 11,1 mln litrów mleka krowiego, tj. o 7,6% mniej niż przed rokiem, a o 0,3% więcej niż w lipcu br. Łącznie od początku roku skupiono 76,5 mln litrów mleka, tj. o 3,3% mniej niż w analogicznym okresie ub. roku.

Zbóż podstawowych (łącznie z paszowymi, bez ziarna siewnego) w sierpniu br. skupiono 22337 ton, tj. o 64,5% więcej niż w sierpniu 2008 roku i o 210,1% więcej niż w lipcu br. W sierpniu br. skupiono 19455 ton pszenicy, tj. o 65,2% więcej niż przed rokiem i o 231,5% więcej niż w lipcu 2009 r. Skupiono także 1491 ton żyta, tj. o 76,4% więcej niż w sierpniu 2008 r. i o 169,1% więcej niż przed miesiącem. W okresie lipiec-sierpień 2009 r. według danych meldunkowych² skupiono 29541 ton zbóż podstawowych, tj. o 86,1% więcej niż w analogicznym okresie ubiegłego roku. Pszenicy skupiono 25323 tony, tj. 84,6% więcej niż w okresie lipiec-sierpień 2008 r., żyta skupiono 2045 ton, tj. o 120,9% więcej niż w analogicznym okresie ub. roku.

PRZEMYSŁ

Produkcja sprzedana przemysłu w sierpniu br. była o 2,1% (w Polsce – o 0,2%) niższa niż przed rokiem. Spadek produkcji odnotowano w wytwarzaniu i zaopatrywaniu w energię elektryczną, gaz, parę wodną i gorącą wodę (o 15,6%) oraz w przetwórstwie przemysłowym (o 2,0%), którego udział w produkcji sprzedanej przemysłu stanowi ponad 90%. Wzrost produkcji wystąpił w górnictwie i wydobywaniu (o 23,8%) oraz w dostawie wody; gospodarowaniu ściekami i odpadami; rekultywacji (o 7,1%). W odniesieniu do lipca br. produkcja sprzedana przemysłu zmniejszyła się o 2,1% (w kraju zanotowano spadek o 4,7%).

W sierpniu br. spadek produkcji sprzedanej, w porównaniu z analogicznym miesiącem ub. roku, odnotowano w 16 działach przemysłu (spośród 29 badanych), w tym w 6 działach spadek wyniósł poniżej 20 %. W znacznym stopniu zmniejszyła się produkcja m.in. w działach:

- produkcja wyrobów tekstylnych – o 48,4%,

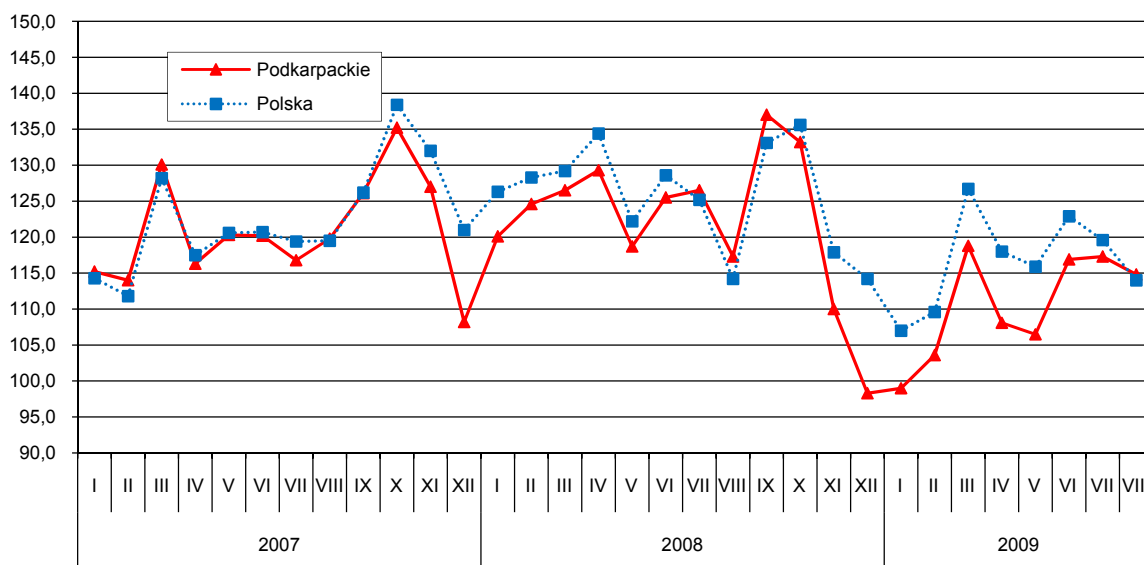
² Bez skupu zrealizowanego przez osoby fizyczne.

- produkcja odzieży – o 35,4%.
- produkcja pozostałego sprzętu transportowego – o 28,5%,
- produkcja metali – o 23,8%,

Wzrost produkcji odnotowano m.in. w działach:

- produkcja maszyn i urządzeń – o 53,6%,
- produkcja wyrobów z pozostałych mineralnych surowców niemetalicznych – o 26,4%,
- gospodarka odpadami; odzysk surowców – o 13,8%.

DYNAMIKA PRODUKCJI SPRZEDANEJ PRZEMYSŁU
(przeciętna miesięczna 2005 = 100; ceny stałe)



W okresie styczeń-sierpień br. produkcja sprzedana przemysłu była o 10,2% (w kraju o 6,5%) niższa niż w analogicznym okresie ub. roku, przy czym w przetwórstwie przemysłowym odnotowano spadek o 11,0%.

Spadek produkcji wystąpił w 19 działach przemysłu. Biorąc pod uwagę działy o znaczącym udziale, najbardziej zmniejszyła się m.in. produkcja:

- pojazdów samochodowych, przyczep i naczep – o 24,4%,
- wyrobów z gumy i tworzyw sztucznych – o 13,5%,
- chemikaliów i wyrobów chemicznych – o 12,4%.

Wydajność pracy, mierzona produkcją sprzedaną na jednego zatrudnionego, w sierpniu br. była wyższa o 7,9%, a w okresie styczeń-sierpień br. niższa o 3,6% w porównaniu z analogicznymi okresami ub. roku, przy przeciętnym zatrudnieniu niższym odpowiednio: o 9,3% i o 6,9%, a wyższymi płacami: o 4,3% i o 2,8%.

BUDOWNICTWO

Produkcja budowlano-montażowa zrealizowana w sierpniu br. była o 2,8% wyższa od uzyskanej w analogicznym miesiącu ub. roku. Wzrost produkcji odnotowano w jednostkach zajmujących się budową obiektów inżynierii lądowej i wodnej (o 51,3%), których udział w ogólnej

wartości produkcji budowlano-montażowej wynosi ponad 57%. Spadek sprzedaży wystąpił w podmiotach zajmujących się budową budynków (o 36,5%) oraz w przedsiębiorstwach zajmujących się robotami budowlanymi specjalistycznymi (o 6,1%).

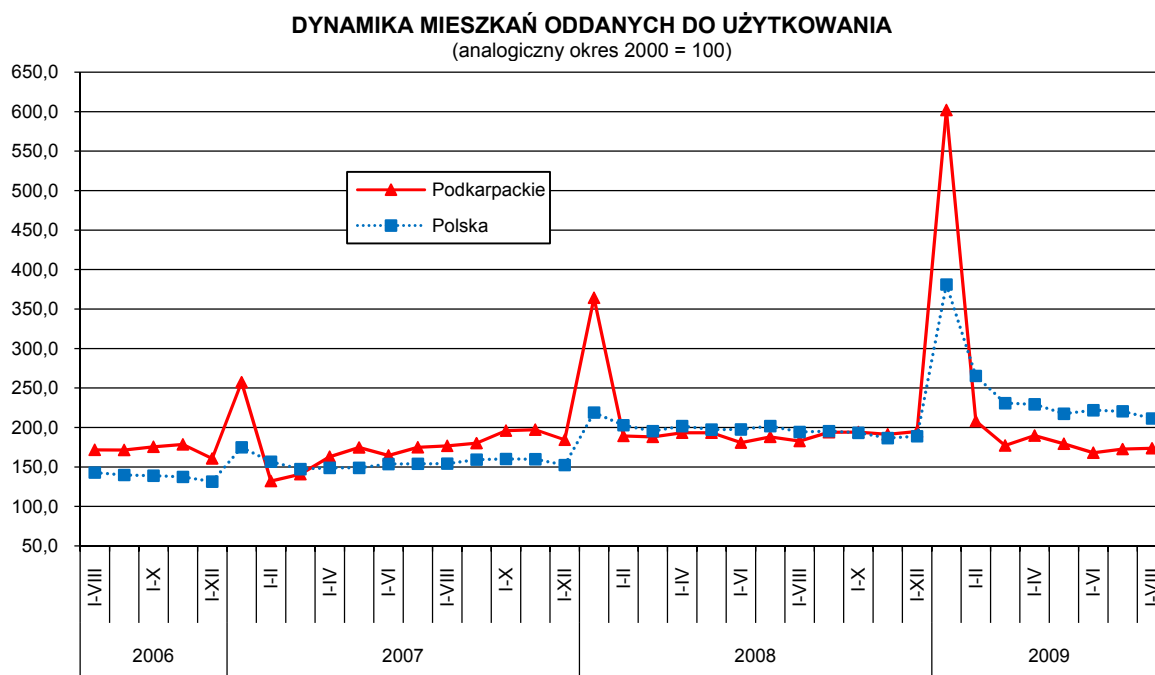
W porównaniu z lipcem br. sprzedaż produkcji budowlano-montażowej zmniejszyła się o 6,0%. Spadek produkcji odnotowano we wszystkich trzech działach budownictwa, w tym w przedsiębiorstwach zajmujących się budową obiektów inżynierii lądowej i wodnej – o 6,4%.

W okresie styczeń-sierpień br. produkcja budowlano-montażowa była o 6,4% wyższa w porównaniu z analogicznym okresem ub. roku. Wzrost produkcji zanotowano w przedsiębiorstwach zajmujących się budową obiektów inżynierii lądowej i wodnej (o 39,2%) oraz wykonujących roboty budowlane specjalistyczne (o 13,1%), natomiast spadek – w jednostkach zajmujących się budową budynków (o 21,7%).

BUDOWNICTWO MIESZKANIOWE

Według wstępnych danych w okresie styczeń-sierpień br. **oddano do użytkowania 3009 mieszkań**, tj. o 157 mieszkań mniej niż w analogicznym okresie ub. roku. W budownictwie indywidualnym przekazano do użytkowania 2442 mieszkania (o 18 mniej), w spółdzielczym – 304 (o 25 więcej), na sprzedaż lub wynajem – 258 (o 27 mniej).

W sierpniu br. przekazano do użytkowania 368 mieszkań (o 78 więcej niż w sierpniu ub. roku). Inwestorzy indywidualni przekazali 273 mieszkania (o 12 więcej), spółdzielnie mieszkaniowe nie przekazały żadnego mieszkania (16 w sierpniu ub. roku).



Przeciętna powierzchnia użytkowa 1 mieszkania przekazanego do użytkowania w okresie styczeń-sierpień br. wyniosła 124,0 m², w tym w budownictwie indywidualnym – 139,5 m², spółdzielczym – 53,0 m², na sprzedaż lub wynajem – 60,7 m².

W okresie styczeń-sierpień br. **rozpoczęto budowę** 5811 mieszkań (w analogicznym okresie 2008 r. – 5049), w tym w budownictwie indywidualnym – 4772, na sprzedaż lub wynajem – 551. W okresie tym **wydano pozwolenia** na budowę 5828 mieszkań (w analogicznym okresie ub. roku – 5332), w tym w budownictwie indywidualnym – 4919.

HANDEL

Sprzedaż detaliczna zrealizowana przez przedsiębiorstwa handlowe i niehandlowe w sierpniu br. była o 4,5% wyższa niż przed rokiem, w porównaniu z lipcem br. zmniejszyła się o 2,5%. Udział sprzedaży zrealizowanej przez jednostki handlowe w ogólnej wartości sprzedaży detalicznej wyniósł 84,2% (przed rokiem – 85,3%).

W okresie styczeń-sierpień br. sprzedaż detaliczna była o 2,7% wyższa niż przed rokiem. Wysoki wzrost sprzedaży odnotowano w jednostkach zajmujących się sprzedażą mebli, RTV, AGD (o 21,1%), w pozostałej sprzedaży detalicznej w niewyspecjalizowanych sklepach (o 8,3%) oraz w jednostkach prowadzących sprzedaż żywności, napojów i wyrobów tytoniowych (o 6,7%). Spadła natomiast m.in. sprzedaż pojazdów samochodowych, motocykli, części (o 2,7%) oraz paliw stałych, ciekłych i gazowych (o 2,2%).

Sprzedaż hurtowa w przedsiębiorstwach handlowych w sierpniu br. była o 6,7% wyższa niż przed rokiem, przy czym w przedsiębiorstwach handlu hurtowego wzrosła o 5,6%. W sierpniu br. sprzedaż hurtowa w przedsiębiorstwach handlowych, w porównaniu z poprzednim miesiącem, była o 5,4% niższa, w przedsiębiorstwach handlu hurtowego zmniejszyła się o 5,0%.

W okresie styczeń-sierpień br. sprzedaż hurtowa w przedsiębiorstwach handlowych, w porównaniu z analogicznym okresem ub. roku, była o 0,1% wyższa; w tym w przedsiębiorstwach handlu hurtowego wyższa o – 0,3%.

WYBRANE DANE O WOJEWÓDZTWIE PODKARPACKIM

WYSZCZEGÓLNIENIE A – 2008 r. B – 2009 r.		I	II	III	IV	V	VI	VII	VIII	IX	X	XI	XII	I-XII
Ludność ^a (w tys. osób)	A	x	x	2096,8	x	x	2097,3	x	x	2097,3	x	x	2099,5	2099,5
	B	x	x	2099,6	x	x	.	x	x					
Bezrobotni zarejestrowani ^a (w tys. osób)	A	131,6	130,6	125,6	119,6	114,6	111,2	110,7	109,6	108,5	107,7	111,0	115,6	115,6
	B	126,2	130,7	132,2	128,9	126,9	126,1	128,4	129,6					
Stopa bezrobocia ^{ab} (w %)	A	14,6	14,5	14,0	13,4	12,9	12,6	12,5	12,4	12,3	12,2	12,6	13,1	13,1
	B	14,1	14,5	14,7	14,4	14,2	14,1	14,4	14,5					
Oferty pracy (w ciągu okresu)	A	2857	4743	5834	6112	4331	4292	4300	4412	4949	4175	2758	2283	51046
	B	2732	2585	5975	5294	4481	4072	4085	3848					
Liczba bezrobotnych na 1 ofertę pracy ^a	A	87	70	60	56	64	58	63	60	63	83	119	176	176
	B	151	162	75	71	84	92	90	83					
Przeciętne zatrudnienie w sektorze przedsiębiorstw ^c (w tys. osób)	A	227,5	228,8	230,3	232,6	233,1	232,2	232,5	232,3	232,1	232,1	231,0	229,5	231,8
	B	227,2	225,7	224,5	222,4	221,2	220,3	218,9	219,3					
poprzedni miesiąc = 100	A	100,9	100,6	100,7	101,0	100,2	99,6	100,1	99,9	99,9	100,0	99,6	99,3	x
	B	99,0	99,3	99,4	99,1	99,5	99,6	99,3	100,2					
analogiczny okres poprzedniego roku = 100	A	106,6	105,8	105,7	105,9	105,9	104,9	104,5	104,1	103,8	103,2	102,5	101,7	104,7
	B	99,9	98,7	97,5	95,6	94,9	94,9	94,2	94,4					
Przeciętne wynagrodzenia miesięczne brutto w sektorze przedsiębiorstw ^c (w zł)	A	2372,48	2358,38	2473,62	2521,84	2566,13	2527,08	2594,01	2539,01	2570,54	2619,73	2571,20	2719,70	2538,00
	B	2527,67	2445,18	2562,40	2627,04	2542,29	2581,09	2669,21	2627,32					
poprzedni miesiąc = 100	A	97,1	99,4	104,9	101,9	101,8	98,5	102,6	97,9	101,2	101,9	98,1	105,8	x
	B	92,9	96,7	104,8	102,5	96,8	101,5	103,4	98,4					
analogiczny okres poprzedniego roku = 100	A	111,8	111,6	111,8	112,6	113,7	112,9	113,5	109,0	112,9	111,2	108,2	111,3	110,7
	B	106,5	103,7	103,6	104,2	99,1	102,1	102,9	103,5					
Mieszkania oddane do użytkowania (od początku roku)	A	539	982	1427	1783	2198	2474	2876	3166	3703	4180	4554	5646	5646
	B	891	1080	1345	1750	2038	2297	2641*	3009					
analogiczny okres poprzedniego roku = 100	A	141,5	143,4	133,5	118,6	110,7	110,0	107,6	103,5	107,6	101,5	98,7	105,8	105,8
	B	165,3	110,0	94,3	98,1	92,7	92,8	91,8*	95,0					
Nakłady inwestycyjne ^d (od początku roku, ceny bieżące w mln zł)	A	x	x	.	x	x	1104,3	x	x	1846,8	x	x	2800,7	2800,7
	B	x	x	.	x	x	827,5	x	x					
analogiczny okres poprzedniego roku = 100	A	x	x	.	x	x	.	x	x	.	x	x	123,1	123,1
	B	x	x	.	x	x	74,9	x	x					
Produkcja sprzedana przemysłu ^c (w cenach stałych): poprzedni miesiąc = 100	A	111,1	103,7	101,8	102,0	91,8	105,7	100,8	92,7	116,8	97,2	82,6	89,4	x
	B	100,7	104,6	114,7	91,0	98,5	109,8	100,3*	97,9					
analogiczny okres poprzedniego roku = 100	A	104,2	109,3	97,4	111,2	98,7	104,4	108,3	97,9	108,6	98,5	86,6	90,9	101,9
	B	82,4	83,1	93,7	83,6	89,7	93,2	92,7	97,9					

^a Stan w końcu okresu. ^b Udział zarejestrowanych bezrobotnych w cywilnej ludności aktywnej zawodowo. ^c W przedsiębiorstwach z większą od 9 liczbą pracujących. ^d W przedsiębiorstwach z większą od 49 liczbą pracujących.

* – oznacza, że dane zostały zmienione w stosunku do już opublikowanych.

WYBRANE DANE O WOJEWÓDZTWIE PODKARPACKIM (dok.)

WYSZCZEGÓLNIENIE A – 2008 r. B – 2009 r.		I	II	III	IV	V	VI	VII	VIII	IX	X	XI	XII	I-XII
Produkcja budowlano-montażowa ^a (w cenach bieżących): poprzedni miesiąc = 100	A	32,7	142,1	111,1	109,9	123,4	115,1	94,1	117,1	106,9	105,4	98,6	129,8	x
	B	20,7	145,4	122,3	114,2	123,6	160,2	90,9	94,0					
analogiczny okres poprzedniego roku = 100	A	108,2	150,4	124,4	150,4	144,4	133,7	118,4	134,9	132,2	118,6	143,2	128,0	128,2
	B	81,2	83,1	91,6	95,1	95,3	132,6	128,1	102,8					
Sprzedaż detaliczna towarów ^a (w cenach bieżących): poprzedni miesiąc = 100	A	78,5	104,9	115,7	105,2	98,1	105,8	104,8	97,1	101,9	102,5	93,7	109,8	x
	B	76,5	96,6	120,8	106,2	96,3	104,9	104,1	97,5					
analogiczny okres poprzedniego roku = 100	A	110,3	122,0	116,5	116,0	111,1	117,5	117,3	109,1	118,8	112,7	112,2	113,8	114,3
	B	110,8	102,0	106,5	107,5	105,6	104,6	104,0	104,5					
Wskaźnik cen towarów i usług konsumpcyjnych ^b : analogiczny okres poprzedniego roku = 100	A	x	x	104,5	x	x	104,7	x	x	104,8	x	x	103,8	104,4
	B	x	x	103,7	x	x	104,2	x	x					
Wskaźnik cen skupu ^c ziarna zbóż: poprzedni miesiąc = 100	A	109,2	99,5	100,8	100,1	96,0	91,8	94,8	76,2	90,7	83,5	101,5	99,6	x
	B	109,9	101,5	99,2	95,7	98,6	106,4	100,1	92,6					
analogiczny okres poprzedniego roku = 100	A	138,5	131,7	138,1	141,9	135,2	131,3	126,5	82,5	62,2	52,6	54,3	53,5	.
	B	53,8	54,9	54,1	51,7	53,1	61,5	65,0	78,9					
Wskaźnik cen skupu ^c żywca rzeźnego wołowego: poprzedni miesiąc = 100	A	99,2	102,8	100,3	107,9	108,1	97,2	96,4	116,7	86,4	99,0	102,0	106,8	x
	B	88,3	110,1	99,5	98,6	101,7	101,2	94,4	97,8					
analogiczny okres poprzedniego roku = 100	A	94,2	96,3	94,6	103,4	115,9	114,6	112,9	126,1	106,9	111,1	116,9	121,4	.
	B	108,1	115,8	114,9	105,0	98,8	102,9	100,7	84,4					
Wskaźnik cen skupu ^c żywca rzeźnego wieprzowego: poprzedni miesiąc = 100	A	103,2	93,6	108,7	98,3	108,4	108,8	102,6	104,6	101,5	95,6	97,7	103,7	x
	B	100,0	97,8	109,0	101,3	99,2	103,1	100,6	99,2					
analogiczny okres poprzedniego roku = 100	A	114,1	106,4	117,9	110,5	122,9	125,3	111,9	111,6	114,8	118,0	126,9	128,6	.
	B	124,6	130,2	130,6	134,5	123,0	116,9	114,6	108,6					
Wskaźnik rentowności obrotu w przedsiębiorstwach ^d (od początku roku) brutto ^e (w %)	A	x	x	5,4	x	x	5,3	x	x	5,0	x	x	3,4	3,4
	B	x	x	4,2	x	x	5,5	x	x					
netto ^f (w %)	A	x	x	4,6	x	x	4,5	x	x	4,1	x	x	2,6	2,6
	B	x	x	3,1	x	x	4,7	x	x					
Podmioty gospodarki narodowej ^g	A	141680	141705	141970	142369	142667	143397	143509	143872	144242	144553	144409	144263	144263
	B	143365	143168	142909	142499	142344	142339	142469	142606					
w tym spółki handlowe	A	6438	6459	6499	6525	6560	6598	6526	6547	6588	6612	6619	6629	6629
	B	6647	6673	6728	6756	6774	6805	6836	6863					
w tym z udziałem kapitału zagranicznego	A	826	830	836	835	841	850	845	845	851	857	862	865	865
	B	864	862	870	877	877	885	892	895					

^a W przedsiębiorstwach z większą od 9 liczbą pracujących. ^b W kwartale. ^c Ceny skupu bez VAT. ^d Z większą od 49 liczbą pracujących. ^e Relacja wyniku finansowego brutto do przychodów z całokształtu działalności. ^f Relacja wyniku finansowego netto do przychodów z całokształtu działalności. ^g W rejestrze REGON, bez rolników indywidualnych; stan w końcu okresu.