
	<p>URZĄD STATYSTYCZNY W RZESZOWIE</p> <p><i>Wyniki wstępne</i></p> <p>Data opracowania 25.11.2009 r.</p>	
<p>ul. Jana III Sobieskiego 10, 35-959 Rzeszów e-mail: SekretariatUSRze@stat.gov.pl; tel.: (17) 85 352 10, 85 352 19; Internet: http://www.stat.gov.pl/rzesz</p>		
<p>KOMUNIKAT O SYTUACJI SPOŁECZNO-GOSPODARCZEJ WOJEWÓDZTWA PODKARPACKIEGO</p>		

Październik 2009

Nr 10

We październiku 2009 r. sytuację w województwie charakteryzowały następujące tendencje:

- ♦ **przeciętne zatrudnienie w sektorze przedsiębiorstw** zmniejszyło się w odniesieniu do października 2008 r., jak i w porównaniu z miesiącem poprzednim;
- ♦ **liczba bezrobotnych** zarejestrowanych w urzędach pracy zwiększyła się w porównaniu z październikiem 2008 r., jak i w porównaniu z miesiącem poprzednim;
- ♦ **przeciętne miesięczne wynagrodzenie brutto w sektorze przedsiębiorstw** było wyższe w porównaniu z październikiem 2008 r., jak i w porównaniu z miesiącem poprzednim;
- ♦ **ceny skupu** zbóż podstawowych były wyższe niż przed rokiem, natomiast obniżyły się ceny skupu żywca drobiowego, wieprzowego i wołowego oraz mleka;
- ♦ w porównaniu z październikiem 2008 r. niższy był **skup** żywca wieprzowego oraz mleka krowiego natomiast wyższy był skup żywca drobiowego i wołowego oraz zbóż podstawowych;
- ♦ **produkcja sprzedana przemysłu** była niższa zarówno w porównaniu z październikiem 2008 r., jak i z miesiącem poprzednim;
- ♦ **produkcja budowlano-montażowa** była wyższa w porównaniu z październikiem 2008 r., natomiast w odniesieniu do miesiąca poprzedniego zmniejszyła się;
- ♦ liczba **oddanych do użytkowania mieszkań** była wyższa w odniesieniu do października 2008 r., a mniejsza w odniesieniu do miesiąca poprzedniego;
- ♦ **spadek sprzedaży detalicznej towarów** odnotowano zarówno w porównaniu z październikiem 2008 r., jak i z miesiącem poprzednim.

W okresie trzech kwartałów 2009 r. sytuacja finansowa badanych podmiotów gospodarczych w porównaniu z analogicznym okresem ub. roku uległa polepszeniu. Odnotowano wzrost zarówno wyniku finansowego brutto, jak i netto. Polepszeniu uległy podstawowe wskaźniki ekonomiczno-finansowe.

UWAGI

Prezentowane w Komunikacie:

- dane o pracujących, zatrudnieniu i wynagrodzeniach oraz o przychodach ze sprzedaży produkcji przemysłu i budownictwa, a także o sprzedaży detalicznej i hurtowej towarów – w ujęciu miesięcznym – dotyczą podmiotów gospodarczych, w których liczba pracujących przekracza 9 osób;
- dane o wynikach finansowych przedsiębiorstw – w ujęciu kwartalnym – dotyczą podmiotów gospodarczych prowadzących księgi rachunkowe (z wyjątkiem rolnictwa, leśnictwa, łowiectwa i rybactwa, działalności finansowej i ubezpieczeniowej), w których liczba pracujących przekracza 49 osób;
- dane o nakładach inwestycyjnych – w ujęciu kwartalnym – dotyczą podmiotów gospodarczych prowadzących księgi rachunkowe, w których liczba pracujących przekracza 49 osób (z wyjątkiem rolnictwa, leśnictwa, łowiectwa i rybactwa, działalności finansowej i ubezpieczeniowej).

Dane w ujęciu wartościowym podano w cenach bieżących. Wskaźniki struktury oraz dynamiki zaprezentowano na podstawie wartości w cenach bieżących, z wyjątkiem przemysłu, dla którego wskaźniki dynamiki podano na podstawie wartości w cenach stałych (średnie ceny bieżące 2005 r.).

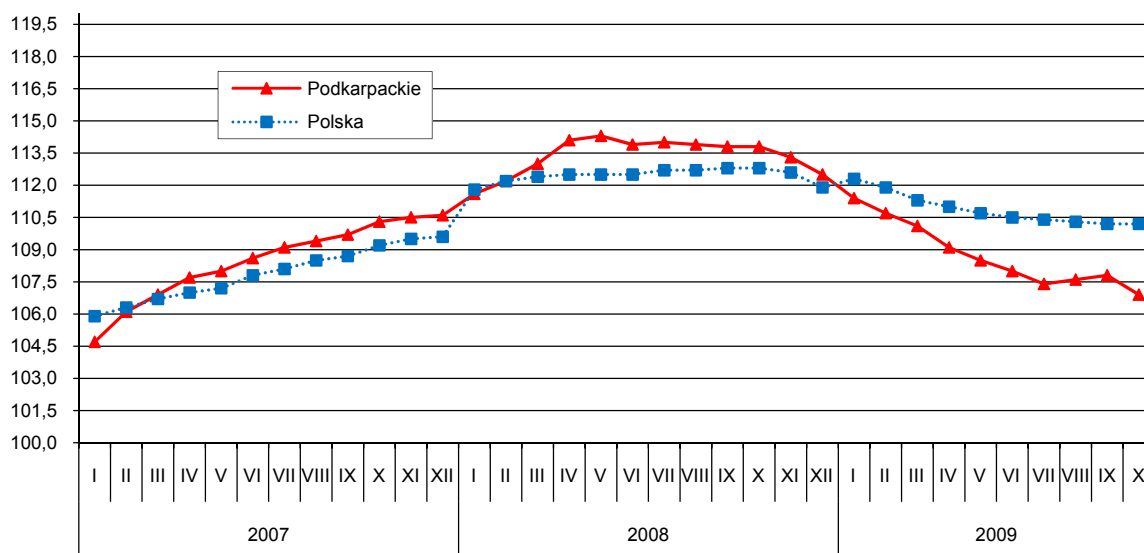
Od 2009 r. dane, za wyjątkiem danych o podmiotach gospodarki narodowej, prezentowane są w układzie Polskiej Klasyfikacji Działalności (PKD 2007), opracowanej na podstawie Europejskiej Klasyfikacji Działalności Gospodarczej (NACE Rev. 2). Dane te nie są w pełni porównywalne z publikowanymi wcześniej według PKD 2004 (NACE Rev. 1).

Prosimy o podanie źródła przy publikowaniu danych US.

RYNEK PRACY

W październiku br. **przeciętne zatrudnienie w sektorze przedsiębiorstw** wyniosło 217,9 tys. osób i było o 6,1% (w Polsce o 2,4%) niższe niż w październiku ub. roku, a w stosunku do września br. zmniejszyło się o 0,9% (w kraju utrzymało się na tym samym poziomie).

DYNAMIKA PRZECIĘTNEGO ZATRUDNIENIA W SEKTORZE PRZEDSIĘBIORSTW
(przeciętne miesięczne 2005 = 100)



W odniesieniu do października ub. roku największy spadek przeciętnego zatrudnienia wystąpił w przetwórstwie przemysłowym (o 11,2%). Niższe niż przed rokiem było również zatrudnienie m.in. w transporcie, gospodarce magazynowej (o 4,2%), w handlu; naprawie pojazdów samochodowych (o 4,1%), w wytwarzaniu i zaopatrywaniu w energię elektryczną, gaz, parę wodną i gorącą wodę (o 3,8%). Wysoki wzrost zatrudnienia wystąpił m.in. w zakwaterowaniu i gastronomii (o 12,5%) oraz w obsłudze rynku nieruchomości (o 12,4%).

W przedsiębiorstwach sektora publicznego przeciętne zatrudnienie wyniosło 25,2 tys. osób, tj. o 16,7% mniej niż przed rokiem i o 1,5% więcej w porównaniu z wrześniem br. W sektorze prywatnym zatrudnionych było 192,7 tys. osób, tj. o 4,5% mniej niż w październiku 2008 r., a o 1,2% mniej niż przed miesiącem.

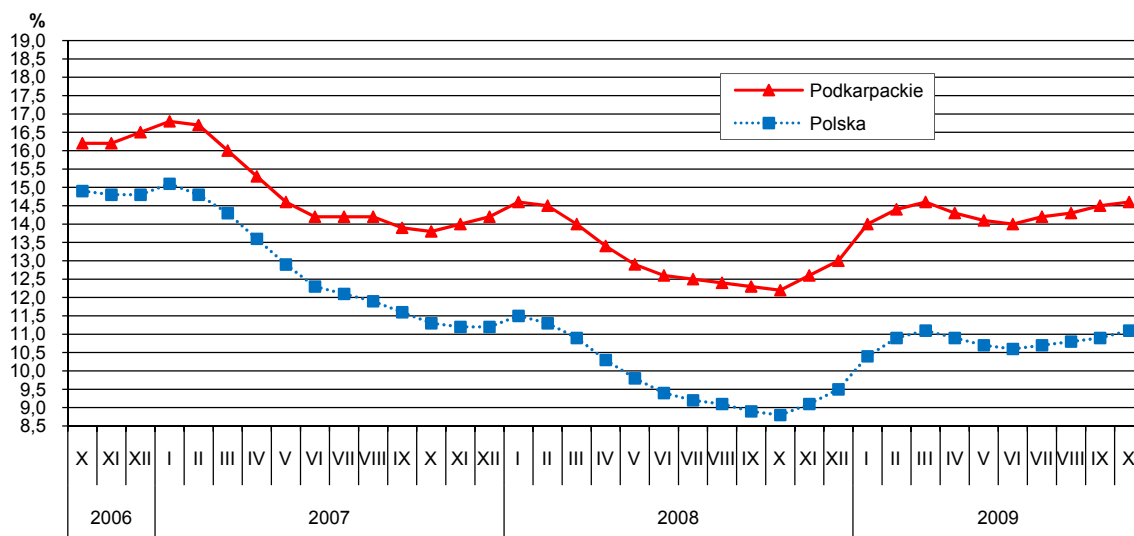
W okresie styczeń-październik br. przeciętne zatrudnienie w sektorze przedsiębiorstw ukształtowało się na poziomie 219,7 tys. osób i było o 5,3% (w kraju o 1,1%) niższe niż w analogicznym okresie ub. roku. Największy spadek zatrudnienia wystąpił w przetwórstwie przemysłowym (o 10,2%).

W końcu października 2009 r. w urzędach pracy województwa podkarpackiego zarejestrowanych było 132749 osób **bezrobotnych**, tj. o 1,1% (1413 osób) więcej w porównaniu z poprzednim miesiącem i o 23,2% więcej w odniesieniu do analogicznego okresu roku ubiegłego. Liczba bezrobotnych kobiet wyniosła 68528 i w porównaniu z październikiem 2008 r. zwiększyła się o 9,6%, ale ich udział w ogólnej liczbie bezrobotnych zmniejszył się o 6,4 pkt proc.

Ponad 60% ogólnej liczby bezrobotnych stanowili mieszkańcy wsi. Bez prawa do zasiłku pozostawało w końcu października 108970 osób, tj. 82,1% ogółu bezrobotnych (przed rokiem – 86,3%).

Bezrobotni zarejestrowani w urzędach pracy w końcu października 2009 r. stanowili 14,6% cywilnej ludności aktywnej zawodowo, wobec 12,2% przed rokiem. W kraju stopa bezrobocia wyniosła 11,1% (rok wcześniej – 8,8%).

STOPA BEZROBOCIA REJESTROWANEGO
Stan w końcu miesiąca



Do osób w szczególnej sytuacji na rynku pracy należą m.in. długotrwale bezrobotni (tzn. pozostający bez pracy łącznie przez okres ponad 12 miesięcy w okresie ostatnich 2 lat, z wyłączeniem okresów odbywania stażu i przygotowania zawodowego w miejscu pracy). W końcu października ich udział wśród bezrobotnych ogółem wyniósł 49,0% i w odniesieniu do analogicznego okresu ub. roku zmniejszył się o 9,2 pkt. proc. W porównaniu z końcem października 2008 r. wzrósł udział osób bezrobotnych w wieku poniżej 25 lat (25,5% wobec 22,9% w 2008r.), kwalifikacji zawodowych nie posiadało 20,6% zarejestrowanych bezrobotnych, 4,8% samotnie wychowywało co najmniej jedno dziecko w wieku do 18 lat, a 3,6% stanowili niepełnosprawni.

W październiku 2009 r. w urzędach pracy zarejestrowano 16747 osób, z których ponad 77% powróciło do ewidencji bezrobotnych po raz kolejny. W porównaniu z analogicznym miesiącem roku ubiegłego liczba nowo zarejestrowanych bezrobotnych była większa o 2139 osób, tj. o 14,6%. Co piąty nowo zarejestrowany bezrobotny nie posiadał kwalifikacji zawodowych.

Z ewidencji bezrobotnych wyłączono 15334 osoby. Podobnie jak w poprzednich miesiącach, wśród wyrejestrowanych bezrobotnych największą grupę stanowiły osoby, które podjęły pracę – 6110 (39,8%). Pracę niesubsydiowaną (w tym sezonową) podjęło 4636 osób, a pracę subsydiowaną 1474 bezrobotnych, spośród których do prac interwencyjnych skierowano 383 osoby, 348 – do robót publicznych, a 334 osoby podjęły działalność gospodarczą. Spośród pozostałych bezrobotnych wyłączonych z ewidencji, 4174 osoby utraciły status bezrobotnego w wyniku niepotwierdzenia gotowości do pracy, 2746 osób rozpoczęło szkolenie lub staż u pracodawców, 575 dobrowolnie zrezygnowało ze statusu bezrobotnego, a 119 nabyło prawa emerytalne lub rentowe.

Liczba **ofert pracy** zgłoszonych w październiku br. do urzędów pracy wyniosła 3833, w tym 2580 ofert dotyczyło pracy subsydiowanej. W porównaniu z analogicznym miesiącem ub. roku liczba zgłoszonych ofert pracy była mniejsza o 342, tj. o 8,2%. Osobom niepełnosprawnym oferowano 84 miejsca pracy, a 239 ofert przeznaczonych było dla osób pozostających bez pracy w okresie do 12 miesięcy od ukończenia nauki.

W końcu października urzędy pracy dysponowały ofertami pracy dla 1296 osób, co oznacza, że na jedną ofertę pracy przypadało 102 bezrobotnych.

Wydatki Funduszu Pracy wyniosły w październiku br. 49,7 mln zł, z czego 34,1% przeznaczono na zasiłki dla bezrobotnych.

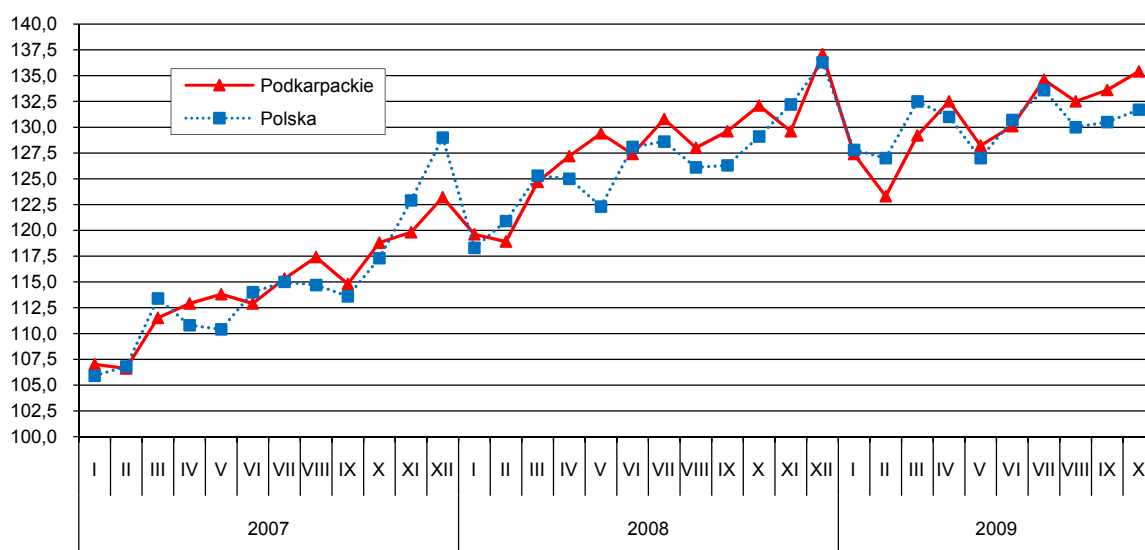
WYNAGRODZENIA

Przeciętne miesięczne wynagrodzenie brutto w sektorze przedsiębiorstw w październiku br. ukształtowało się na poziomie 2686,08 zł i było o 2,5% wyższe niż przed rokiem (w Polsce wyniosło 3312,32 zł i zwiększyło się o 2,0%). W porównaniu z wrześniem br. płace wzrosły o 1,4% (w kraju o 0,9%).

W stosunku do października ub. roku wzrost przeciętnych płac wystąpił w większości sekcji. Wysoki wzrost płac odnotowano m.in. w zakwaterowaniu i gastronomii (o 15,9%), w administrowaniu i działalności wspierającej (o 11,7%) oraz w dostawie wody; gospodarowaniu ściekami i odpadami; rekultywacji (o 10,8%).

W sektorze publicznym przeciętne miesięczne wynagrodzenie brutto w październiku br. wyniosło 3110,83 zł i w porównaniu z październikiem ub. roku było wyższe o 9,0%, a w odniesieniu do września br. zwiększyło się o 0,3%. W sektorze prywatnym ukształtowało się na poziomie 2630,58 zł, tj. o 1,8% wyższym niż przed rokiem i o 1,5% wyższym niż w ubiegłym miesiącu.

**DYNAMIKA PRZECIĘTNEGO MIESIĘCZNEGO WYNAGRODZENIA BRUTTO
W SEKTORZE PRZEDSIĘBIORSTW**
(przeciętne miesięczne 2005 = 100)



W okresie styczeń-październik br. przeciętne miesięczne wynagrodzenie brutto w sektorze przedsiębiorstw wyniosło 2606,76 zł i było o 3,7% (w kraju o 4,4%) wyższe niż w analogicznym okresie ub. roku. Najwyższy wzrost płac wystąpił w zakwaterowaniu i gastronomii (o 15,8%). W handlu; naprawie pojazdów samochodowych płaca wzrosła o 2,8%, a w przetwórstwie przemysłowym – o 2,7%.

FINANSE PRZEDSIĘBIORSTW

W okresie styczeń-wrzesień 2009 r. w porównaniu z analogicznym okresem ub. roku polepszeniu uległy podstawowe wskaźniki ekonomiczno-finansowe.

Odnotowano wzrost wyniku finansowego brutto (saldo) z 1795,5 mln zł do 2013,7 mln zł, jak również wyniku finansowego netto (saldo) z 1463,1 mln zł do 1715,4 mln zł.

Wskaźnik poziomu kosztów z całokształtu działalności obniżył się z 95,0% za trzy kwartały 2008 r. do 94,3% za trzy kwartały 2009 r. Odnotowano wzrost wskaźników rentowności obrotu brutto z 5,0% w okresie styczeń-wrzesień 2008 r. do 5,7% w analogicznym okresie 2009 r. i obrotu netto z 4,1% do 4,9%.

Przychody z całokształtu działalności badanych podmiotów gospodarczych za trzy kwartały 2009 r. wyniosły 35230,0 mln zł i były o 2,2% niższe niż w analogicznym okresie ub. roku, natomiast koszty ich uzyskania wyniosły 33216,4 mln zł i były niższe o 2,9%.

Poziom sprzedaży eksportowej był o 3,5% niższy niż w analogicznym okresie ub. roku i wyniósł 7579,9 mln zł. W sektorze publicznym zanotowano spadek o 35,3% w porównaniu z okresem styczeń-wrzesień ub. roku, natomiast w sektorze prywatnym o 2,0%. Udział sprzedaży eksportowej w przychodach ogółem ze sprzedaży produktów, towarów i materiałów spadł z 21,8% za trzy kwartały 2008 r. do 21,5% za trzy kwartały 2009 r.

Przychody ze sprzedaży produktów, towarów i materiałów były niższe od uzyskanych przed rokiem o 3,7% i wyniosły 33691,9 mln zł, co stanowi 95,6% przychodów ogółem. Przychody te były opodatkowane różnymi stawkami VAT. Przychody opodatkowane 22% stawką VAT stanowiły 63,0% wartości sprzedaży, 7% VAT – 12,3% i eksportową stawką VAT – 22,3%. Pozostałe 2,4% sprzedaży było zwolnione z podatku VAT lub opodatkowane innymi stawkami.

Koszty bieżącej działalności poniesione przez badane podmioty w okresie styczeń-wrzesień wyniosły 21773,4 mln zł i były niższe o 7,2% w porównaniu z analogicznym okresem ub. roku. W strukturze rodzajowej kosztów, zużycie materiałów i energii stanowiło 48,8%, wynagrodzenia – 18,8%, usługi obce – 17,4%, amortyzacja – 5,8%, ubezpieczenia społeczne i inne świadczenia – 4,2%, podatki i opłaty – 3,1% oraz pozostałe koszty – 1,9%.

Wartość aktywów obrotowych w końcu września br. wyniosła 15970,3 mln zł i była o 2,9% wyższa niż przed rokiem. Wartość zapasów wyniosła 5265,0 mln zł (spadek o 2,7%), należności krótkoterminowych – 7783,4 mln zł (wzrost o 3,3%), krótkoterminowych rozliczeń międzyokresowych – 351,6 mln zł (wzrost o 18,5%) i inwestycji krótkoterminowych – 2570,4 mln zł (wzrost o 12,8%).

Zobowiązania długo- i krótkoterminowe (bez funduszy specjalnych) wyniosły w końcu września br. 14381,2 mln zł. Wartość zobowiązań krótkoterminowych badanych przedsiębiorstw wyniosła 10724,4 mln zł i była o 0,2% wyższa niż przed rokiem. Wzrost odnotowano w zobowiązaniach z tytułu dostaw i usług o 3,1%, natomiast spadek w zobowiązaniach z tytułu kredytów bankowych i pożyczek o 4,0% oraz z tytułu podatków, ceł, ubezpieczeń i innych świadczeń – o 2,8%. Zobowiązania długoterminowe w końcu września br. wyniosły 3656,8 mln zł (tj. 25,4% zobowiązań ogółem) i były o 7,7% wyższe niż przed rokiem. Odnotowano natomiast spadek zobowiązań długoterminowych z tytułu kredytów i pożyczek o 6,9%.

INWESTYCJE

W okresie styczeń-wrzesień br. w badanych podmiotach gospodarczych odnotowano spadek nakładów inwestycyjnych w porównaniu z analogicznym okresem ub. roku.

Nakłady inwestycyjne na nowe obiekty majątkowe oraz ulepszenie istniejących wyniosły 1320,4 mln zł i były o 28,5% niższe niż przed rokiem. Z kwoty tej na maszyny, urządzenia techniczne

i narzędzia przeznaczono 684,4 mln zł (o 30,6% mniej niż przed rokiem), na budynki i budowle – 532,7 mln zł (o 23,9% mniej), na środki transportu 94,0 mln zł (o 35,9% mniej).

Na zakupy z importu wydano 227,6 mln zł, a ich udział w nakładach ogółem wyniósł 17,2%. Struktura zakupów z importu przedstawia się następująco: 89,2% nakładów przeznaczono na maszyny, urządzenia techniczne i narzędzia i 2,7% na środki transportu.

Udział podmiotów sektora prywatnego w nakładach ogółem wyniósł 86,6% i w porównaniu z analogicznym okresem ub. roku wzrósł o 2,9 punktu procentowego. Inwestorzy sektora prywatnego ponieśli nakłady w wysokości 1143,1 mln zł, tj. o 26,0% mniej, niż w okresie styczeń-wrzesień ub. roku. Najwięcej środków przeznaczono na maszyny, urządzenia techniczne i narzędzia – 53,6% nakładów sektora prywatnego, następnie na budowę oraz na ulepszenie budynków i budowli 38,1%; a na środki transportu 7,5%.

Nakłady sektora publicznego wyniosły 177,4 mln zł i stanowiły 13,4% nakładów ogółem. W porównaniu z okresem styczeń-wrzesień 2008 zmniejszyły się o 41,1%.

Podmioty gospodarcze zaliczane do sekcji przetwórstwo przemysłowe zrealizowały 60,8% nakładów ogółem (w analogicznym okresie ub. roku – 65,6%), handel; naprawa pojazdów samochodowych – 11,2% (przed rokiem 9,6%), wytwarzanie i zaopatrywanie w energię elektryczną, gaz, parę wodną i gorącą wodę – 8,5% (przed rokiem – 6,5%), dostawa wody, gospodarowanie ściekami i odpadami; rekultywacja – 7,5% (przed rokiem – 6,1%). Podmioty z pozostałych sekcji PKD zrealizowały 12,0% nakładów ogółem.

CENY

Ceny produktów rolnych¹

W październiku br. średnia cena skupu 1 kg żywca wieprzowego wyniosła 4,22 zł, wołowego - 3,86 zł, a drobiowego - 3,16 zł. W porównaniu z cenami uzyskanymi we wrześniu br. wzrosła cena skupu żywca drobiowego (o 10,9%), natomiast obniżyły się ceny skupu żywca wieprzowego (o 11,0%) i wołowego (o 7,0%). W odniesieniu do października 2008 r. obniżyły się ceny skupu żywca drobiowego (o 5,4%), wieprzowego (o 3,9%) i wołowego (o 3,7%).

Średnia cena skupu 1 litra mleka krowiego w październiku br. wyniosła 0,80 zł i w porównaniu z ceną uzyskaną w poprzednim miesiącu wzrosła (o 5,3%), a w odniesieniu do października ub. roku obniżyła się (o 8,0%).

Za 1 dt zbóż podstawowych (łącznie z paszowymi, bez ziarna siewnego) w październiku br. płacono w skupie średnio 42,14 zł, tj. o 2,8% więcej niż we wrześniu br. i o 4,4% więcej niż przed rokiem.

Cena 1 dt pszenicy w skupie wyniosła średnio 43,98 zł, tj. o 2,9% więcej niż we wrześniu br. i o 7,7% więcej niż w październiku ub. roku. Wolnorynkowa cena 1 dt pszenicy w październiku br. wyniosła średnio 55,87 zł i była o 1,6% wyższa niż we wrześniu br., a o 23,2% niższa niż przed rokiem.

Za 1 dt żyta w skupie płacono średnio 29,74 zł, tj. o 1,3% więcej niż we wrześniu br., a o 20,2% mniej niż w październiku 2008 r. Wolnorynkowa cena 1 dt żyta w październiku br. wyniosła średnio 46,67 zł i utrzymała się na poziomie miesiąca września br., a o 21,4% była niższa niż przed rokiem.

Targowiskowa cena prosięcia na chów w październiku br. wyniosła średnio 180,20 zł i była o 4,8% niższa niż we wrześniu br., a o 24,3% wyższa niż przed rokiem.

¹ Ceny skupu produktów rolnych podano bez podatku VAT.

ROLNICTWO

Warunki agrometeorologiczne w październiku br. ocenia się jako sprzyjające do prowadzenia jesiennych prac polowych, a także dla wzrostu i rozwoju roślin ozimych.

Pierwsza dekada października br. była ciepła, słoneczna i bez opadów deszczu. W drugiej dekadzie miesiąca znacznie się ochłodziło i wystąpiły ciągłe opady deszczu, a w połowie miesiąca opady śniegu. Trzecia dekada była słoneczna z przelotnymi opadami deszczu.

W październiku br. skup żywca rzeźnego w wadze żywej od producentów mających siedzibę na terenie województwa podkarpackiego wyniósł 6729 ton, tj. o 1240 ton (o 22,6%) więcej niż w październiku 2008 r. W odniesieniu do października ub. roku wzrósł skup żywca drobiowego (o 73,5%) i wołowego (o 2,5%), natomiast obniżył się skup żywca wieprzowego (o 15,7%). W porównaniu z wrześniem br. skup żywca rzeźnego w wadze żywej wzrósł o 1297 ton, tj. o 23,9%. Więcej skupiono żywca drobiowego (o 34,1%), wołowego (o 33,5%) i wieprzowego (o 8,4%).

W okresie styczeń-październik br. skup żywca rzeźnego wyniósł 61355 ton, tj. o 6,7% mniej niż w analogicznym okresie ub. roku. Skup żywca wieprzowego wyniósł 25849 ton, drobiowego – 23433 tony i wołowego – 9361 ton. W porównaniu z analogicznym okresem ub. roku wzrósł skup żywca wołowego (o 4,3%), natomiast obniżył się skup żywca wieprzowego (o 16,6%) i drobiowego (o 1,2%).

W październiku br. skupiono 9,2 mln litrów mleka krowiego, tj. o 10,6% mniej niż przed rokiem i o 13,7% mniej niż we wrześniu br. Łącznie od początku roku skupiono 96,3 mln litrów mleka, tj. o 3,6% mniej niż w analogicznym okresie ub. roku.

Skup zbóż podstawowych (łącznie z paszowymi bez ziarna siewnego) w okresie lipiec-październik 2009 r. według danych meldunkowych² wyniósł 48727 ton, tj. o 57,9% więcej niż w analogicznym okresie ub. roku. W okresie lipiec-październik br. skupiono 41728 ton pszenicy, tj. o 58,2% więcej niż w analogicznym okresie ub. roku. Żyta skupiono 3636 ton, tj. o 105,7% więcej niż przed rokiem. Zbóż podstawowych (łącznie z paszowymi bez ziarna siewnego) w październiku br. skupiono 10252 tony, tj. o 117,1% więcej niż w październiku 2008 r. i o 14,8% więcej niż we wrześniu br. Pszenicy skupiono 8844 tony, tj. o 117,4% więcej niż przed rokiem i o 17,0% więcej niż we wrześniu br. Skupiono także 936 ton żyta, tj. o 94,2% więcej niż przed rokiem i o 42,8% więcej niż przed miesiącem.

PRZEMYSŁ

Produkcja sprzedana przemysłu w październiku br. była o 5,6% (w Polsce – o 1,2%) niższa niż przed rokiem. Spadek produkcji odnotowano w wytwarzaniu i zaopatrywaniu w energię elektryczną, gaz, parę wodną i gorącą wodę (o 7,8%), w przetwórstwie przemysłowym (o 5,6%), którego udział w produkcji sprzedanej przemysłu stanowi ponad 90% oraz w górnictwie i wydobywaniu (o 4,3%). Wzrost produkcji wystąpił w dostawie wody; gospodarowaniu ściekami i odpadami; rekultywacji (o 3,2%). W odniesieniu do września br. produkcja sprzedana przemysłu zmniejszyła się o 4,1% (w kraju wzrosła o 1,9%).

W październiku br. spadek produkcji sprzedanej, w porównaniu z analogicznym miesiącem ub. roku, odnotowano w 14 działach przemysłu (spośród 29 badanych), w tym w 7 działach spadek wyniósł poniżej 15%. W znacznym stopniu zmniejszyła się produkcja m.in. w działach:

- produkcja wyrobów tekstylnych – o 48,3%,

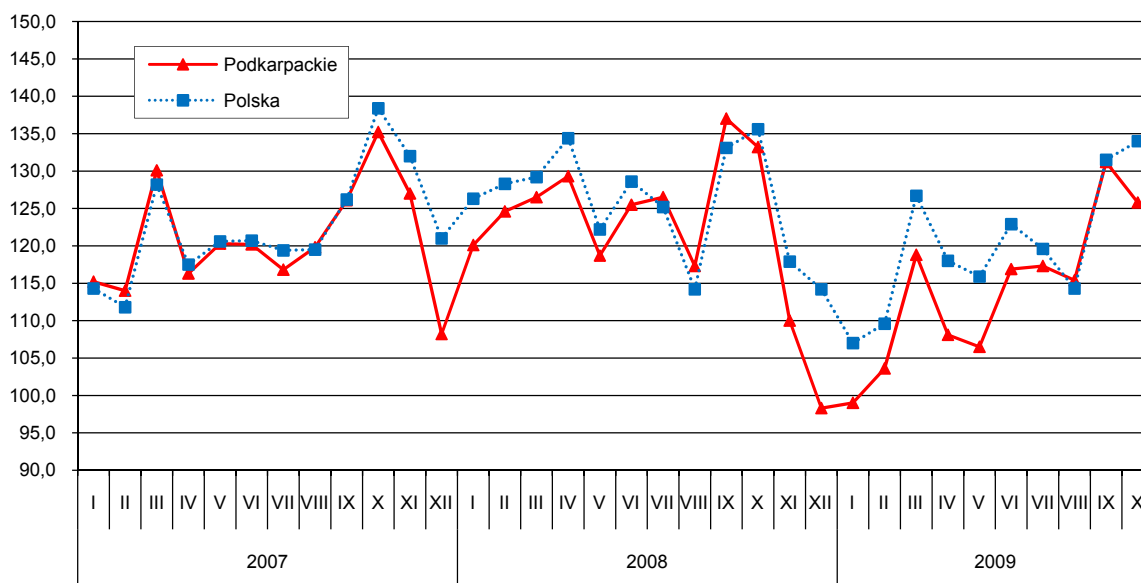
² Bez skupu zrealizowanego przez osoby fizyczne.

- produkcja pozostałego sprzętu transportowego – o 36,2%,
- produkcja pojazdów samochodowych, przyczep i naczep – o 33,3%,
- produkcja metali – o 19,4%.

Wzrost produkcji odnotowano m.in. w działach:

- produkcja maszyn i urządzeń – o 42,0%,
- produkcja urządzeń elektrycznych – o 17,5%,
- produkcja koksu i produktów rafinacji ropy naftowej – o 16,9%.

DYNAMIKA PRODUKCJI SPRZEDANEJ PRZEMYSŁU
(przeciętna miesięczna 2005 = 100; ceny stałe)



W okresie styczeń–październik br. produkcja sprzedana przemysłu była o 10,4% (w kraju o 5,4%) niższa niż w analogicznym okresie ub. roku, przy czym w przetwórstwie przemysłowym odnotowano spadek o 11,2%.

Spadek produkcji wystąpił w 19 działach przemysłu. Biorąc pod uwagę działy o znaczącym udziale, najbardziej zmniejszyła się m.in. produkcja:

- pojazdów samochodowych, przyczep i naczep – o 39,2%,
- pozostałego sprzętu transportowego – o 23,7%,
- wyrobów z gumy i tworzyw sztucznych – o 12,4%.

Wydajność pracy, mierzona produkcją sprzedaną na jednego zatrudnionego, w październiku br. była wyższa o 5,2%, a w okresie styczeń–październik br. niższa o 1,3% w porównaniu z analogicznymi okresami ub. roku, przy przeciętnym zatrudnieniu niższym odpowiednio: o 10,2% i o 9,3%, a wyższymi płacami: o 3,1% i o 3,2%.

BUDOWNICTWO

Produkcja budowlano-montażowa zrealizowana w październiku br. była o 2,5% wyższa od uzyskanej w analogicznym miesiącu ub. roku. Wzrost produkcji odnotowano w jednostkach zajmujących się budową obiektów inżynierii lądowej i wodnej (o 22,1%), których udział w ogólnej wartości produkcji budowlano-montażowej wynosi ponad 60%. Spadek sprzedaży wystąpił

w podmiotach zajmujących się budową budynków (o 23,5%) oraz w przedsiębiorstwach zajmujących się robotami budowlanymi specjalistycznymi (o 7,1%).

W porównaniu z wrześniem br. sprzedaż produkcji budowlano-montażowej zmniejszyła się o 6,7 %. Wzrost produkcji odnotowano tylko w przedsiębiorstwach zajmujących się budową obiektów inżynierii lądowej i wodnej – o 2,6%.

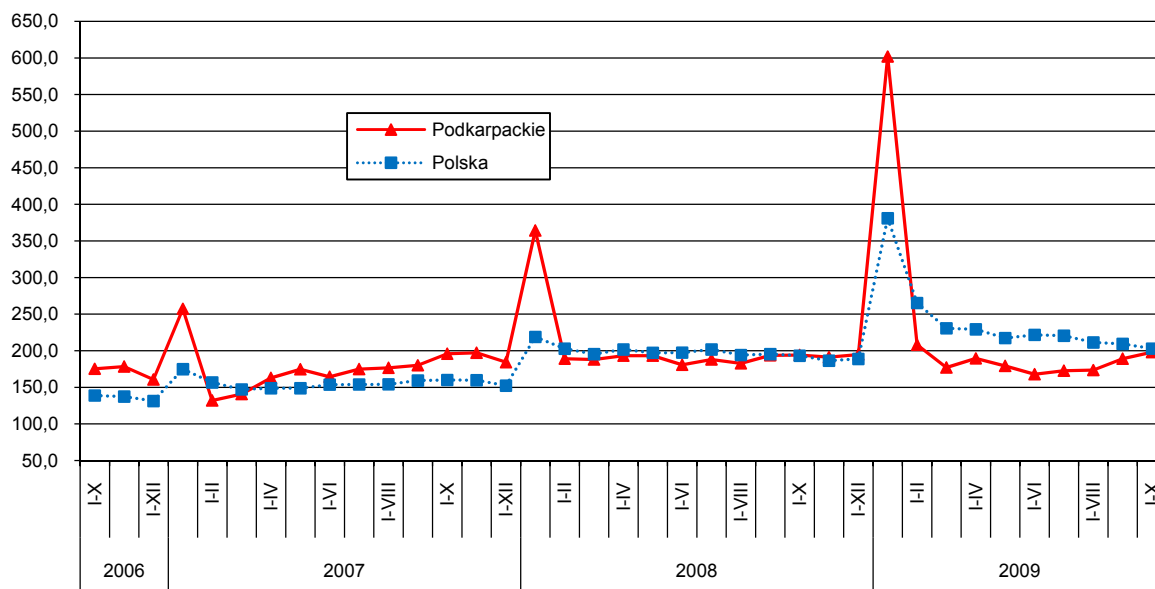
W okresie styczeń-październik br. produkcja budowlano-montażowa była o 10,9% wyższa w porównaniu z analogicznym okresem ub. roku. Wzrost produkcji zanotowano w przedsiębiorstwach zajmujących się budową obiektów inżynierii lądowej i wodnej (o 36,9%) oraz wykonujących roboty budowlane specjalistyczne (o 8,8%), natomiast spadek – w jednostkach zajmujących się budową budynków (o 14,0%).

BUDOWNICTWO MIESZKANIOWE

Według wstępnych danych w okresie styczeń-październik br. **oddano do użytkowania 4166 mieszkań**, tj. o 14 mieszkań mniej niż w analogicznym okresie ub. roku. W budownictwie indywidualnym przekazano do użytkowania 2983 mieszkania (o 151 mniej), w spółdzielczym – 559 (o 54 mniej), na sprzedaż lub wynajem – 593 (o 302 więcej).

W październiku br. przekazano do użytkowania 552 mieszkania (o 75 więcej niż w październiku ub. roku). Inwestorzy indywidualni przekazali 296 mieszkań (o 62 mniej), spółdzielnie mieszkaniowe przekazały 255 mieszkań (w październiku ub. roku 119).

DYNAMIKA MIESZKAŃ ODDANYCH DO UŻYTKOWANIA
(analogiczny okres 2000 = 100)



Przeciętna powierzchnia użytkowa 1 mieszkania przekazanego do użytkowania w okresie styczeń-październik br. wyniosła 115,4 m², w tym w budownictwie indywidualnym – 139,2 m², spółdzielczym – 51,5 m², na sprzedaż lub wynajem – 58,8 m².

W okresie styczeń-październik br. **rozpoczęto budowę** 7117 mieszkań (w analogicznym okresie 2008 r. – 6216), w tym w budownictwie indywidualnym – 6023, na sprzedaż lub wynajem – 565. W okresie tym **wydano pozwolenia** na budowę 7044 mieszkań (w analogicznym okresie ub. roku – 6995), w tym w budownictwie indywidualnym – 6049.

HANDEL

Sprzedaż detaliczna zrealizowana przez przedsiębiorstwa handlowe i niehandlowe w październiku br. była o 0,8% niższa niż przed rokiem, w porównaniu z wrześniem br. zmniejszyła się o 2,1%. Udział sprzedaży zrealizowanej przez jednostki handlowe w ogólnej wartości sprzedaży detalicznej wyniósł 84,2% (przed rokiem – 85,9%).

W okresie styczeń-październik br. sprzedaż detaliczna była o 1,1% wyższa niż przed rokiem. Wysoki wzrost sprzedaży odnotowano w jednostkach zajmujących się sprzedażą mebli, RTV, AGD (o 13,8%), w jednostkach prowadzących sprzedaż prasy, książek, pozostałą sprzedaż w wyspecjalizowanych sklepach (o 8,0%). Największy spadek wystąpił w sprzedaży: pojazdów samochodowych, motocykli, części (o 8,5%).

Sprzedaż hurtowa w przedsiębiorstwach handlowych w październiku br. była o 2,8% wyższa niż przed rokiem, przy czym w przedsiębiorstwach handlu hurtowego zmniejszyła się o 1,0%. W październiku br. sprzedaż hurtowa w przedsiębiorstwach handlowych, w porównaniu z poprzednim miesiącem, była o 1,6% wyższa, w przedsiębiorstwach handlu hurtowego obniżyła się o 2,7%.

W okresie styczeń-październik br. sprzedaż hurtowa w przedsiębiorstwach handlowych, w porównaniu z analogicznym okresem ub. roku, była o 0,4% niższa; w tym w przedsiębiorstwach handlu hurtowego niższa – o 0,5%.

WYBRANE DANE O WOJEWÓDZTWIE PODKARPACKIM

WYSZCZEGÓLNIENIE A – 2008 r. B – 2009 r.		I	II	III	IV	V	VI	VII	VIII	IX	X	XI	XII	I-XII
Ludność ^a (w tys. osób)	A	x	x	2096,8	x	x	2097,3	x	x	2097,3	x	x	2099,5	2099,5
	B	x	x	2099,6	x	x	2100,4	x	x	.	x	.	.	.
Bezrobotni zarejestrowani ^a (w tys. osób)	A	131,6	130,6	125,6	119,6	114,6	111,2	110,7	109,6	108,5	107,7	111,0	115,6	115,6
	B	126,2	130,7	132,2	128,9	126,9	126,1	128,4	129,6	131,3	132,7	.	.	.
Stopa bezrobocia ^{ab} (w %)	A	14,6	14,5	14,0	13,4	12,9	12,6	12,5	12,4	12,3	12,2	12,6	13,1	13,0
	B	14,0	14,4	14,6	14,3	14,1	14,0	14,2	14,3	14,5	14,6	.	.	.
Oferty pracy (w ciągu okresu)	A	2857	4743	5834	6112	4331	4292	4300	4412	4949	4175	2758	2283	51046
	B	2732	2585	5975	5294	4481	4072	4085	3848	5131	3833	.	.	.
Liczba bezrobotnych na 1 ofertę pracy ^a	A	87	70	60	56	64	58	63	60	63	83	119	176	176
	B	151	162	75	71	84	92	90	83	61	102	.	.	.
Przeciętne zatrudnienie w sektorze przedsiębiorstw ^c (w tys. osób)	A	227,5	228,8	230,3	232,6	233,1	232,2	232,5	232,3	232,1	232,1	231,0	229,5	231,8
	B	227,2	225,7	224,5	222,4	221,2	220,3	218,9	219,3	219,8	217,9	.	.	.
poprzedni miesiąc = 100	A	100,9	100,6	100,7	101,0	100,2	99,6	100,1	99,9	99,9	100,0	99,6	99,3	x
	B	99,0	99,3	99,4	99,1	99,5	99,6	99,3	100,2	100,2	99,1	.	.	.
analogiczny okres poprzedniego roku = 100	A	106,6	105,8	105,7	105,9	105,9	104,9	104,5	104,1	103,8	103,2	102,5	101,7	104,7
	B	99,9	98,7	97,5	95,6	94,9	94,9	94,2	94,4	94,7	93,9	.	.	.
Przeciętne wynagrodzenia miesięczne brutto w sektorze przedsiębiorstw ^c (w zł)	A	2372,48	2358,38	2473,62	2521,84	2566,13	2527,08	2594,01	2539,01	2570,54	2619,73	2571,20	2719,70	2538,00
	B	2527,67	2445,18	2562,40	2627,04	2542,29	2581,09	2669,21	2627,32	2650,16	2686,08	.	.	.
poprzedni miesiąc = 100	A	97,1	99,4	104,9	101,9	101,8	98,5	102,6	97,9	101,2	101,9	98,1	105,8	x
	B	92,9	96,7	104,8	102,5	96,8	101,5	103,4	98,4	100,9	101,4	.	.	.
analogiczny okres poprzedniego roku = 100	A	111,8	111,6	111,8	112,6	113,7	112,9	113,5	109,0	112,9	111,2	108,2	111,3	110,7
	B	106,5	103,7	103,6	104,2	99,1	102,1	102,9	103,5	103,1	102,5	.	.	.
Mieszkania oddane do użytkowania (od początku roku)	A	539	982	1427	1783	2198	2474	2876	3166	3703	4180	4554	5646	5646
	B	891	1080	1345	1775*	2028*	2271*	2641	3009	3614	4166	.	.	.
analogiczny okres poprzedniego roku = 100	A	141,5	143,4	133,5	118,6	110,7	110,0	107,6	103,5	107,6	101,5	98,7	105,8	105,8
	B	165,3	110,0	94,3	99,6*	92,3*	91,8*	91,8	95,0	97,6	99,7	.	.	.
Nakłady inwestycyjne ^d (od początku roku, ceny bieżące w mln zł)	A	x	x	.	x	x	1104,3	x	x	1846,8	x	x	2800,7	2800,7
	B	x	x	.	x	x	827,5	x	x	1320,4	x	.	.	.
analogiczny okres poprzedniego roku = 100	A	x	x	.	x	x	.	x	x	.	x	x	123,1	123,1
	B	x	x	.	x	x	74,9	x	x	71,5	x	.	.	.
Produkcja sprzedana przemysłu ^c (w cenach stałych): poprzedni miesiąc = 100	A	111,1	103,7	101,8	102,0	91,8	105,7	100,8	92,7	116,8	97,2	82,6	89,4	x
	B	100,7	104,6	114,7	91,0	98,5	109,8	100,3	98,4	113,7*	95,9	.	.	.
analogiczny okres poprzedniego roku = 100	A	104,2	109,3	97,4	111,2	98,7	104,4	108,3	97,9	108,6	98,5	86,6	90,9	101,9
	B	82,4	83,1	93,7	83,6	89,7	93,2	92,7	98,4	95,8*	94,4	.	.	.

^a Stan w końcu okresu. ^b Udział zarejestrowanych bezrobotnych w cywilnej ludności aktywnej zawodowo. ^c W przedsiębiorstwach z większą od 9 liczbą pracujących. ^d W przedsiębiorstwach z większą od 49 liczbą pracujących.

* – oznacza, że dane zostały zmienione w stosunku do już opublikowanych.

WYBRANE DANE O WOJEWÓDZTWIE PODKARPACKIM (dok.)

WYSZCZEGÓLNIENIE A – 2008 r. B – 2009 r.		I	II	III	IV	V	VI	VII	VIII	IX	X	XI	XII	I-XII
Produkcja budowlano-montażowa ^a (w cenach bieżących):														
poprzedni miesiąc = 100	A	32,7	142,1	111,1	109,9	123,4	115,1	94,1	117,1	106,9	105,4	98,6	129,8	x
	B	20,7	145,4	122,3	114,2	123,6	160,2	90,9	94,0	120,4	93,3			
analogiczny okres poprzedniego roku = 100	A	108,2	150,4	124,4	150,4	144,4	133,7	118,4	134,9	132,2	118,6	143,2	128,0	128,2
	B	81,2	83,1	91,6	95,1	95,3	132,6	128,1	102,8	115,8	102,5			
Sprzedaż detaliczna towarów ^a (w cenach bieżących):														
poprzedni miesiąc = 100	A	78,5	104,9	115,7	105,2	98,1	105,8	104,8	97,1	101,9	102,5	93,7	109,8	x
	B	76,5	96,6	120,8	106,2	96,3	104,9	104,1	97,5	101,4	97,9			
analogiczny okres poprzedniego roku = 100	A	110,3	122,0	116,5	116,0	111,1	117,5	117,3	109,1	118,8	112,7	112,2	113,8	114,3
	B	110,8	102,0	106,5	107,5	105,6	104,6	104,0	104,5	103,9	99,2			
Wskaźnik cen towarów i usług konsumpcyjnych ^b :														
analogiczny okres poprzedniego roku = 100	A	x	x	104,5	x	x	104,7	x	x	104,8	x	x	103,8	104,4
	B	x	x	103,7	x	x	104,2	x	x	.	x			
Wskaźnik cen skupu ^c ziarna zbóż:														
poprzedni miesiąc = 100	A	109,2	99,5	100,8	100,1	96,0	91,8	94,8	76,2	90,7	83,5	101,5	99,6	x
	B	109,9	101,5	99,2	95,7	98,6	106,4	100,1	92,6	97,5	102,8			
analogiczny okres poprzedniego roku = 100	A	138,5	131,7	138,1	141,9	135,2	131,3	126,5	82,5	62,2	52,6	54,3	53,5	.
	B	53,8	54,9	54,1	51,7	53,1	61,5	65,0	78,9	84,8	104,4			
Wskaźnik cen skupu ^c żywca rzeźnego wołowego:														
poprzedni miesiąc = 100	A	99,2	102,8	100,3	107,9	108,1	97,2	96,4	116,7	86,4	99,0	102,0	106,8	x
	B	88,3	110,1	99,5	98,6	101,7	101,2	94,4	97,8	104,8	93,0			
analogiczny okres poprzedniego roku = 100	A	94,2	96,3	94,6	103,4	115,9	114,6	112,9	126,1	106,9	111,1	116,9	121,4	.
	B	108,1	115,8	114,9	105,0	98,8	102,9	100,7	84,4	102,5	96,3			
Wskaźnik cen skupu ^c żywca rzeźnego wieprzowego:														
poprzedni miesiąc = 100	A	103,2	93,6	108,7	98,3	108,4	108,8	102,6	104,6	101,5	95,6	97,7	103,7	x
	B	100,0	97,8	109,0	101,3	99,2	103,1	100,6	99,2	96,5	89,0			
analogiczny okres poprzedniego roku = 100	A	114,1	106,4	117,9	110,5	122,9	125,3	111,9	111,6	114,8	118,0	126,9	128,6	.
	B	124,6	130,2	130,6	134,5	123,0	116,9	114,6	108,6	103,3	96,1			
Wskaźnik rentowności obrotu w przedsiębiorstwach ^d (od początku roku)														
brutto ^e (w %)	A	x	x	5,4	x	x	5,3	x	x	5,0	x	x	3,4	3,4
	B	x	x	4,2	x	x	5,5	x	x	5,7	x			
netto ^f (w %)	A	x	x	4,6	x	x	4,5	x	x	4,1	x	x	2,6	2,6
	B	x	x	3,1	x	x	4,7	x	x	4,9	x			
Podmioty gospodarki narodowej ^g	A	141680	141705	141970	142369	142667	143397	143509	143872	144242	144553	144409	144263	144263
	B	143365	143168	142909	142499	142344	142339	142469	142606	142941	143663			
w tym spółki handlowe	A	6438	6459	6499	6525	6560	6598	6526	6547	6588	6612	6619	6629	6629
	B	6647	6673	6728	6756	6774	6805	6836	6863	6893	6927			
w tym z udziałem kapitału zagranicznego	A	826	830	836	835	841	850	845	845	851	857	862	865	865
	B	864	862	870	877	877	885	892	895	901	902			

^a W przedsiębiorstwach z większą od 9 liczbą pracujących. ^b W kwartale. ^c Ceny skupu bez VAT. ^d Z większą od 49 liczbą pracujących. ^e Relacja wyniku finansowego brutto do przychodów z całokształtu działalności. ^f Relacja wyniku finansowego netto do przychodów z całokształtu działalności. ^g W rejestrze REGON, bez rolników indywidualnych; stan w końcu okresu.