

	<p>URZĄD STATYSTYCZNY W RZESZOWIE</p> <p><i>Wyniki wstępne</i></p> <p>Data opracowania 29.04.2009 r.</p>	
<p>ul. Jana III Sobieskiego 10, 35-959 Rzeszów e-mail: SekretariatUSRze@stat.gov.pl; tel.: (17) 85 352 10, 85 352 19; Internet: http://www.stat.gov.pl/rzesz</p>		
<p>KOMUNIKAT O SYTUACJI SPOŁECZNO-GOSPODARCZEJ WOJEWÓDZTWA PODKARPACKIEGO</p>		

Marzec 2009

Nr 3

W marcu 2009 r. sytuację w województwie charakteryzowały następujące tendencje:

- ♦ **przeciętne zatrudnienie w sektorze przedsiębiorstw** zmniejszyło się zarówno w odniesieniu do marca 2008 r., jak i w porównaniu z miesiącem poprzednim;
- ♦ **liczba bezrobotnych** zarejestrowanych w urzędach pracy zwiększyła się w porównaniu z marcem 2008 r., jak i w odniesieniu do miesiąca poprzedniego;
- ♦ **przeciętne miesięczne wynagrodzenie brutto w sektorze przedsiębiorstw** było wyższe w porównaniu z marcem 2008 r., jak i w porównaniu z miesiącem poprzednim;
- ♦ **ceny skupu** żywca wieprzowego, wołowego i drobiowego były wyższe niż przed rokiem, natomiast obniżyły się ceny skupu mleka i zbóż podstawowych;
- ♦ w porównaniu z marcem 2008 r. niższy był **skup** żywca wieprzowego i drobiowego oraz zbóż podstawowych, natomiast wyższy był skup żywca wołowego oraz mleka krowiego;
- ♦ **produkcja sprzedana przemysłu** oraz **produkcja budowlano-montażowa** były niższe w porównaniu z marcem 2008 r., natomiast w odniesieniu do miesiąca poprzedniego zwiększyły się;
- ♦ liczba **oddanych do użytkowania mieszkań** była niższa w odniesieniu do marca 2008 r., natomiast w porównaniu z miesiącem poprzednim zwiększyła się;
- ♦ wzrost **sprzedaży detalicznej towarów** odnotowano w porównaniu z marcem 2008 r., jak i w porównaniu z miesiącem poprzednim.

UWAGI

Prezentowane w Komunikacie:

- dane o pracujących, zatrudnieniu i wynagrodzeniach oraz o przychodach ze sprzedaży produkcji przemysłu i budownictwa, a także o sprzedaży detalicznej i hurtowej towarów – w ujęciu miesięcznym – dotyczą podmiotów gospodarczych, w których liczba pracujących przekracza 9 osób;
- dane o wynikach finansowych przedsiębiorstw – w ujęciu kwartalnym – dotyczą podmiotów gospodarczych prowadzących księgi rachunkowe (z wyjątkiem rolnictwa, łowiectwa i leśnictwa, rybactwa, pośrednictwa finansowego), w których liczba pracujących przekracza 49 osób;
- dane o nakładach inwestycyjnych – w ujęciu kwartalnym – dotyczą podmiotów gospodarczych (bez względu na rodzaj działalności) prowadzących księgi rachunkowe, w których liczba pracujących przekracza 49 osób.

Dane w ujęciu wartościowym podano w cenach bieżących. Wskaźniki struktury oraz dynamiki zaprezentowano na podstawie wartości w cenach bieżących, z wyjątkiem przemysłu, dla którego wskaźniki dynamiki podano na podstawie wartości w cenach stałych (średnie ceny bieżące 2005 r.).

Od 2009 r. dane prezentowane są w układzie Polskiej Klasyfikacji Działalności (PKD 2007), opracowanej na podstawie Europejskiej Klasyfikacji Działalności Gospodarczej (NACE Rev. 2). Dane te nie są w pełni porównywalne z publikowanymi wcześniej według PKD 2004 (NACE Rev. 1).

Prosimy o podanie źródła przy publikowaniu danych US.

RYNEK PRACY

W marcu br. **przeciętne zatrudnienie w sektorze przedsiębiorstw** wyniosło 224,5 tys. osób i było o 2,5% (w Polsce o 0,9%) niższe niż w marcu 2008 r. i o 0,6% (w kraju o 0,5%) niższe niż w lutym br.

W odniesieniu do marca ub. roku niższe zatrudnienie odnotowano m.in. w przetwórstwie przemysłowym (o 6,7%), obsłudze rynku nieruchomości (o 3,5%) oraz w budownictwie (o 1,1%). Wyższe zatrudnienie zanotowano w sekcjach: informacja i komunikacja (o 50,2%), zakwaterowanie i gastronomia (o 23,2%) oraz w sekcji administrowanie i działalność wspierająca (o 9,7%).

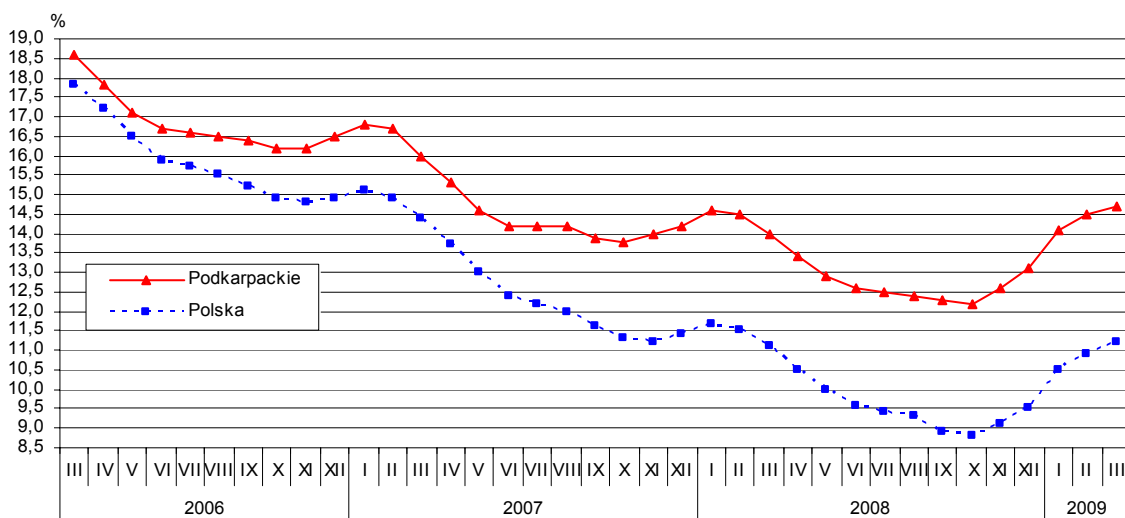
W przedsiębiorstwach sektora publicznego zatrudnionych było 26,4 tys. osób, tj. o 14,5% mniej niż przed rokiem, a o 0,5% mniej niż w lutym br. W sektorze prywatnym przeciętne zatrudnienie wyniosło 198,1 tys. osób, tj. o 0,7% mniej niż w marcu 2008 r. i o 0,6% mniej niż przed miesiącem.

W I kwartale br. przeciętne zatrudnienie w sektorze przedsiębiorstw ukształtowało się na poziomie 227,1 tys. osób i było o 1,0% niższe (w kraju o 0,1% wyższe) niż w analogicznym okresie ub. roku. Niższe przeciętne zatrudnienie zaobserwowano m.in. w przetwórstwie przemysłowym (o 4,4%), obsłudze rynku nieruchomości (o 3,0%), natomiast wzrost zatrudnienia wystąpił w takich sekcjach jak: informacja i komunikacja (o 51,6%), zakwaterowanie i gastronomia (o 20,0%).

W końcu marca 2009 r. w urzędach pracy województwa podkarpackiego zarejestrowane były 132154 osoby **bezrobotne** tj. o 1,1% (1478 osób) więcej w porównaniu z poprzednim miesiącem i 5,3% więcej w odniesieniu do analogicznego okresu roku ubiegłego. Liczba bezrobotnych kobiet wyniosła 67836 i w porównaniu z marcem 2008 r. zmniejszyła się o 5,4%, ich udział w ogólnej liczbie bezrobotnych zmniejszył się o 5,8 pkt. proc. Ponad 60% ogólnej liczby bezrobotnych stanowili mieszkańcy wsi. Bez prawa do zasiłku pozostawało w końcu marca 107986 osób, a ich udział w ogólnej liczbie bezrobotnych wyniósł 81,7% (przed rokiem – 88,4%).

STOPA BEZROBOCIA REJESTROWANEGO

Stan w końcu miesiąca



Bezrobotni zarejestrowani w urzędach pracy w końcu marca 2009 r. stanowili 14,7% cywilnej ludności aktywnej zawodowo, wobec 14,0% przed rokiem. W kraju stopa bezrobocia wyniosła 11,2% (rok wcześniej – 10,9%).

Bezrobotni poszukujący pracy ponad rok stanowili 34,9% ogółu, a ich udział w ogólnej liczbie bezrobotnych w odniesieniu do końca marca 2008 r. zmniejszył się o 13,6 pkt. proc. Osoby pozostające bez pracy do 1 miesiąca stanowiły w końcu I kwartału br. 9,8% (rok wcześniej 6,2%) bezrobotnych, od 6 do 12 miesięcy – 16,5% (w I kwartale 2008 r. - 15,1%), od 3 do 6 miesięcy – 19,2% (16,3%), zaś od 1 do 3 miesięcy – 19,6% (13,9%).

Największą grupę wśród bezrobotnych stanowiły osoby w wieku od 25 do 34 lat oraz od 18 do 24 lat. Ich odsetek w ogólnej liczbie bezrobotnych w końcu I kwartału 2009 r. wyniósł odpowiednio: 31,2% i 23,4%. Osoby w wieku 35-44 lat stanowiły 20,8% bezrobotnych, od 45 do 54 lat – 19,2%, a powyżej 54 lat – 5,4%.

Ponad 32% bezrobotnych posiadało wykształcenie zasadnicze zawodowe, 24,8% średnie zawodowe i policealne, a 24,0% gimnazjalne i niższe. Licea ogólnokształcące ukończyło 9,9% bezrobotnych, a szkoły wyższe – 9,0%.

W ogólnej liczbie bezrobotnych 25,6% stanowiły osoby dotychczas niepracujące. Wśród bezrobotnych posiadających doświadczenie zawodowe największy odsetek stanowiły osoby ze stażem pracy 1-5 lat (29,7% poprzednio pracujących) oraz ze stażem pracy 10-20 lat (19,8%).

Do osób w szczególnej sytuacji na rynku pracy należą m.in. długotrwale bezrobotni (tzn. pozostający bez pracy łącznie przez okres ponad 12 miesięcy w okresie ostatnich 2 lat, z wyłączeniem okresów odbywania stażu i przygotowania zawodowego w miejscu pracy), których udział wśród zarejestrowanych ogółem wyniósł w końcu marca 50,4% i w odniesieniu do analogicznego okresu ub. roku zmniejszył się o 13,8 pkt. proc. W porównaniu z końcem marca 2008 r. wzrósł udział osób bezrobotnych w wieku poniżej 25 lat (z 20,6% do 23,4%), zaś obniżył się osób powyżej 50 roku życia (z 15,1% do 14,5%). Kwalifikacji zawodowych nie posiadało 21,3% zarejestrowanych bezrobotnych, 4,8% samotnie wychowywało co najmniej jedno dziecko w wieku do 18 lat, a 3,2% stanowili niepełnosprawni.

W marcu 2009 r. w urzędach pracy zarejestrowano 14342 osoby, z których prawie 80% powróciło do ewidencji bezrobotnych po raz kolejny. W porównaniu z marcem roku ubiegłego liczba nowo zarejestrowanych bezrobotnych zwiększyła się o 5337 osób, tj. o 59,3%. Co piąty nowo zarejestrowany bezrobotny nie posiadał kwalifikacji zawodowych.

Z ewidencji bezrobotnych wyłączono równocześnie 12864 osoby, tj. o 1155 (8,2%) mniej niż rok wcześniej. Podobnie jak w poprzednich miesiącach, największy odsetek wśród wyrejestrowanych bezrobotnych stanowiły osoby, które podjęły pracę – 36,1%, tj. 4648 bezrobotnych. Pracę niesubsydiowaną (w tym sezonową) podjęło 3785 osób, a pracę subsydiowaną 863 osoby, spośród których do prac interwencyjnych skierowano 348 osób, 186 – do robót publicznych, a 238 osób podjęło działalność gospodarczą. Spośród pozostałych bezrobotnych wyłączonych z ewidencji 3149

osób utraciło status bezrobotnego w wyniku niepotwierdzenia gotowości do pracy, 3164 osoby rozpoczęło szkolenie lub staż u pracodawców, 567 dobrowolnie zrezygnowało ze statusu bezrobotnego, a 207 nabyło prawa emerytalne lub rentowe.

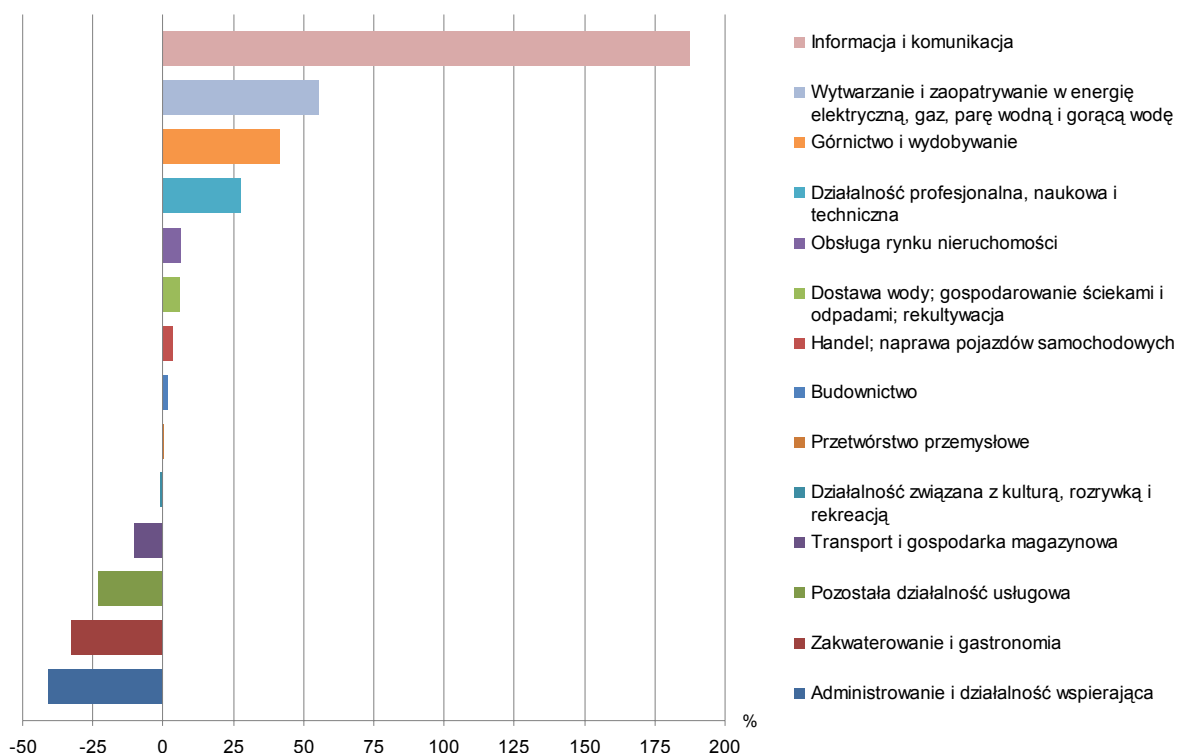
Liczba **ofert pracy** zgłoszonych w marcu br. do urzędów pracy wyniosła 5975, w tym 4525 ofert dotyczyło pracy subsydiowanej. Osobom niepełnosprawnym oferowano 101 miejsc pracy. W końcu marca urzędy pracy dysponowały ofertami pracy dla 1766 osób, co oznacza, że na jedną ofertę pracy przypadało 75 bezrobotnych.

Wydatki Funduszu Pracy wyniosły w marcu br. 30,4 mln zł, z czego 47,1% przeznaczono na zasiłki dla bezrobotnych.

WYNAGRODZENIA

Przeciętne miesięczne wynagrodzenie brutto w sektorze przedsiębiorstw w marcu br. ukształtowało się na poziomie 2562,40 zł i było o 3,6% wyższe niż przed rokiem (w Polsce wyniosło 3332,65 zł i było wyższe o 5,7%) i o 4,8% (w kraju o 4,3%) wyższe w porównaniu z lutym br.

**ODCHYLENIA PRZECIĘTNYCH MIESIĘCZNYCH WYNAGRODZEŃ BRUTTO
W WYBRANYCH SEKCJACH PKD OD ŚREDNIEJ PŁACY W WOJEWÓDZTWIE
W OKRESIE I-III 2009 R.**



W porównaniu z marcem ub. roku wzrost płac odnotowano prawie we wszystkich sekcjach. Wzrosły m.in. płace w działalności profesjonalnej, naukowej i technicznej (o 12,4%), pozostałej działalności usługowej (o 11,1%), dostawie wody; gospodarowaniu ściekami i odpadami; rekultywacji (o 10,8%) oraz w administrowaniu i działalności wspierającej (o 10,6%).

W sektorze publicznym przeciętne miesięczne wynagrodzenie brutto w marcu br. wyniosło 2865,10 zł i w porównaniu z marcem ub. roku było niższe o 0,4%, natomiast w odniesieniu do lutego br. wzrosło o 4,6%. W sektorze prywatnym ukształtowało się na poziomie 2522,04 zł, tj. o 4,6% wyższym niż przed rokiem i o 4,8% wyższym niż w ubiegłym miesiącu.

W I kwartale br. przeciętne miesięczne wynagrodzenie brutto w sektorze przedsiębiorstw wyniosło 2508,54 zł i było o 4,3% (w kraju o 6,3%) wyższe niż w analogicznym okresie ub. roku.

CENY

Ceny produktów rolnych¹

W marcu br. średnia cena skupu żywca wieprzowego wyniosła 4,74 zł, wołowego – 4,23 zł, a drobiowego – 3,57 zł. W porównaniu z cenami uzyskanymi w lutym br. wzrosły ceny skupu żywca drobiowego (o 12,3%) i wieprzowego (o 9,0%), natomiast obniżyła się cena skupu żywca wołowego (o 0,5%). W odniesieniu do marca 2008 r. wzrosły ceny skupu żywca wieprzowego (o 30,6%), wołowego (o 14,9%) i drobiowego (o 7,2%).

Średnia cena skupu 1 litra mleka krowiego w marcu br. wyniosła 0,80 zł i w porównaniu z ceną uzyskaną w poprzednim miesiącu obniżyła się o 2,4%, a w odniesieniu do marca ub. roku była niższa o 26,6%.

Za 1 dt zbóż podstawowych (łącznie z paszowymi, bez ziarna siewnego) w marcu br. płacono w skupie średnio 45,18 zł, tj. o 0,8% mniej niż w lutym br. i o 45,9% mniej niż przed rokiem.

Cena 1 dt pszenicy w skupie wyniosła średnio 45,86 zł, tj. o 1,1% mniej niż w lutym br. i o 46,6% mniej niż w marcu 2008 r. Wolnorynkowa cena 1 dt pszenicy w marcu br. wyniosła średnio 64,88 zł i była o 4,1% wyższa niż w lutym br., a o 26,7% niższa niż w marcu ub. roku.

Za 1 dt żyta w skupie płacono średnio 38,37 zł tj. o 0,9% mniej niż w lutym br. i o 47,4% mniej niż marcu 2008 r. Wolnorynkowa cena 1 dt żyta w marcu br. wyniosła średnio 54,44 zł i była o 8,9 % wyższa niż miesiącu poprzednim, a o 25,1% niższa niż przed rokiem.

Targowiskowa cena prosięcia na chów w marcu br. wyniosła średnio 187,38 zł i była o 16,4% wyższa niż w lutym br. i o 102,6% wyższa niż w analogicznym okresie ub. roku.

Ceny detaliczne

W IV kwartale 2008 r., w województwie podkarpackim, w porównaniu z analogicznym okresem 2007 r. wystąpił wzrost cen towarów i usług konsumpcyjnych o 3,8% (taki sam wzrost odnotowano w Polsce). Najbardziej wzrosły wydatki związane z użytkowaniem mieszkania o 9,2%. Ceny napojów alkoholowych i wyrobów tytoniowych wzrosły o 8,0%, natomiast żywności i napojów bezalkoholowych o 2,8%. Wydatki związane z edukacją wzrosły o 4,4%, ze zdrowiem o 3,7%, a z rekreacją i kulturą o 2,1%. W omawianym okresie wystąpił spadek cen odzieży i obuwi (o 1,6%) oraz wydatków ponoszonych na transport (o 2,6%).

¹ Ceny skupu produktów rolnych podano bez podatku VAT

W stosunku do III kwartału 2008 r. ceny towarów i usług konsumpcyjnych wzrosły o 0,5% (w omawianym okresie w Polsce ceny były wyższe o 0,6%). Najbardziej wzrosły wydatki związane z edukacją o 2,5%. Ceny napojów alkoholowych i wyrobów tytoniowych wzrosły o 2,2% a żywności i napojów bezalkoholowych o 1,3%. Wzrosły wydatki związane z użytkowaniem mieszkania o 2,0% oraz ponoszone na rekreację i kulturę – podobnie jak związane ze zdrowiem o 0,2%. Ceny odzieży i obuwia wzrosły o 0,7%. Spadły wydatki ponoszone na transport o 5,8%.

PODMIOTY GOSPODARKI NARODOWEJ

W końcu marca 2009 r. w rejestrze KRUPGN-REGON w województwie podkarpackim zarejestrowanych było 142909 podmiotów gospodarki narodowej (bez jednostek lokalnych) i w porównaniu ze stanem z grudnia 2008 r. nastąpił spadek o 1354 podmioty. W sektorze publicznym zarejestrowanych było 6023 podmioty (4,2%) – o 17 mniej niż w końcu grudnia 2008 r., a w prywatnym 136886 jednostek (95,8%) – o 1337 mniej.

Do sekcji, w których podmiotów gospodarki narodowej było najwięcej należą: handel i naprawy (31,8%), obsługa nieruchomości i firm (13,0%), budownictwo (11,2 %), przetwórstwo przemysłowe (9,9%).

W rejestrze REGON zarejestrowanych było m.in.: 3 przedsiębiorstwa państwowe, 736 spółdzielni, 6728 spółek handlowych (w tym: 870 spółek z udziałem kapitału zagranicznego, 232 spółki akcyjne, 5041 spółek z ograniczoną odpowiedzialnością, 89 spółek partnerskich, 1273 spółki jawne), 225 fundacji, 5214 stowarzyszeń i organizacji społecznych, 2101 wspólnot mieszkaniowych, 110415 osób fizycznych prowadzących działalność gospodarczą, 9589 spółek cywilnych.

ROLNICTWO

W marcu br. skup **żywca rzeźnego** w wadze żywej od producentów mających siedzibę na terenie województwa podkarpackiego wyniósł 4925 ton, tj. 1828 ton (o 27,1%) mniej niż w marcu 2008 r. W odniesieniu do marca ub. roku wzrósł skup żywca wołowego (o 1,3%), natomiast obniżył się skup żywca wieprzowego (o 36,6%) i drobiowego (o 23,4%).

W porównaniu z lutym br. skup żywca rzeźnego w wadze żywej zmniejszył się o 749 ton, tj. o 13,2%. Więcej skupiono żywca wołowego (o 9,1%) i wieprzowego (o 33,4%), natomiast mniej żywca drobiowego (o 40,3%).

W I kwartale br. skup żywca rzeźnego wyniósł 14168 ton, tj. o 26,3% mniej niż w analogicznym okresie ub. roku. Skup żywca wieprzowego wyniósł 5423 tony, drobiowego – 6687 ton i wołowego – 1698 ton. W porównaniu z analogicznym okresem ub. roku obniżył się skup żywca wieprzowego (o 40,7%), wołowego (o 21,2%) i drobiowego (o 10,3%).

W marcu br. skupiono 8,3 mln litrów **mleka** krowiego, tj. o 6,7% więcej niż przed rokiem i o 15,8% więcej niż w lutym br. Łącznie od początku roku skupiono 22,9 mln zł litrów mleka, tj. o 2,1% więcej niż w analogicznym okresie ub. roku.

Skup **zbóż** podstawowych (łącznie z paszowymi bez ziarna siewnego) w okresie lipiec 2008 r. – marzec 2009 r.² wyniósł 61582 tony i był o 13,2% niższy niż w analogicznym okresie ub. roku, w tym pszenicy skupiono 52805 ton (o 14,0% mniej), a żyta – 4497 ton (o 24,0%) więcej niż przed rokiem.

Zbóż podstawowych (łącznie z paszowymi, bez ziarna siewnego) w marcu br. skupiono 7711 ton, tj. o 109,7% więcej niż przed rokiem i o 28,0% więcej niż w lutym br. Skupiono 6820 ton pszenicy, tj. o 128,3% więcej niż przed rokiem i o 27,7% więcej niż w lutym br. Skupiono także 361 ton żyta, tj. o 111,9% więcej niż przed rokiem, a o 37,5% mniej niż przed miesiącem.

PRZEMYSŁ

Produkcja sprzedana przemysłu w marcu br. była o 7,9% (w Polsce – o 2,0%) niższa niż przed rokiem. Spadek produkcji odnotowano w wytwarzaniu i zaopatrywaniu w energię elektryczną, gaz, parę wodną, gorącą wodę – o 25,7% oraz w przetwórstwie przemysłowym – o 7,5%, natomiast wzrost wystąpił, w górnictwie i wydobywaniu – o 59,0% oraz w dostawie wody; gospodarowaniu ściekami i odpadami; rekultywacji – o 11,9%. Udział przetwórstwa przemysłowego w produkcji sprzedanej przemysłu stanowi ponad 90%.

W marcu br. spadek produkcji sprzedanej, w porównaniu z analogicznym miesiącem ub. roku, odnotowano w 19 działach przemysłu (spośród 29 badanych), w tym w 11 działach spadek wyniósł powyżej 10%. W znacznym stopniu zmniejszyła się produkcja m.in. w działach:

- produkcja wyrobów tekstylnych – o 45,5%,
- produkcja metali – o 32,4%,
- produkcja koksu i produktów rafinacji ropy naftowej – o 30,9%.

Wzrost produkcji odnotowano m.in. w działach:

- produkcja maszyn i urządzeń – o 33,8%,
- produkcja mebli – o 9,1%,
- produkcja artykułów spożywczych – o 7,4%.

W I kwartale br. produkcja sprzedana przemysłu była o 13,9% (w kraju o 10,0%) niższa niż w analogicznym okresie ub. roku, przy czym w przetwórstwie przemysłowym odnotowano spadek o 13,5%. Spadek produkcji wystąpił w 21 działach przemysłu. Biorąc pod uwagę działy o znaczącym udziale, najbardziej zmniejszyła się m.in. produkcja:

- metali – o 34,6%,
- pojazdów samochodowych, przyczep i naczep – o 32,0%,
- wytwarzanie i zaopatrywanie w energię elektryczną, gaz, parę wodną i gorącą wodę – o 26,7%,
- wyrobów z gumy i tworzyw sztucznych – o 18,8%.

Wydatność pracy, mierzona produkcją sprzedaną na jednego zatrudnionego, w marcu br. była niższa o 2,1%, a w I kwartale br. niższa o 10,5% w porównaniu z analogicznymi okresami ub. roku, przy przeciętnym zatrudnieniu niższym odpowiednio: o 4,0% i o 2,6%.

² Według danych sprawozdawczych za II półrocze ub. roku oraz danych meldunkowych za styczeń-marzec br.

BUDOWNICTWO

Przedsiębiorstwa budowlane w marcu br. osiągnęły przychody ze sprzedaży wyrobów i usług o 3,4% wyższe niż w marcu ub. roku i o 28,4% wyższe w porównaniu z lutym br. W okresie styczeń-marzec br. produkcja sprzedana budownictwa była o 2,4% wyższa w porównaniu z uzyskaną w okresie styczeń-marzec 2008 r.

Sprzedaż produkcji budowlano-montażowej zrealizowana w marcu br. była o 8,4% niższa od uzyskanej w marcu ub. roku. Spadek produkcji odnotowały m.in. przedsiębiorstwa wykonujące roboty związane z budową pozostałych obiektów inżynierii lądowej i wodnej – o 51,0%, roboty budowlane wykończeniowe – o 42,5% oraz roboty budowlane związane ze wznoszeniem budynków mieszkalnych i niemieskalnych – o 5,4% (posiadające ponad 50% udziału w ogólnej wartości produkcji budowlano-montażowej). Wzrost produkcji wykazały m.in. przedsiębiorstwa wykonujące instalacje elektryczne, wodno-kanalizacyjne i pozostałe instalacje – o 15,3%.

W porównaniu z lutym br. sprzedaż produkcji budowlano-montażowej wzrosła o 22,3%. Biorąc pod uwagę grupy przedsiębiorstw o znaczącym udziale, wzrost produkcji odnotowały przedsiębiorstwa wykonujące roboty budowlane związane ze wznoszeniem budynków mieszkalnych i niemieskalnych – o 48,3%. Przedsiębiorstwa wykonujące instalacje elektryczne, wodno-kanalizacyjne i pozostałe instalacje odnotowały niewielki wzrost – o 0,1%.

W okresie styczeń-marzec br. produkcja budowlano-montażowa była o 9,7% niższa w porównaniu z analogicznym okresem ub. roku. Większość przedsiębiorstw budowlanych odnotowała spadek produkcji. W grupie przedsiębiorstw o znaczącym udziale, spadek wykazały przedsiębiorstwa zajmujące się robotami budowlanymi związanymi ze wznoszeniem budynków mieszkalnych i niemieskalnych – o 14,2%, wzrost natomiast odnotowały przedsiębiorstwa wykonujące instalacje elektryczne, wodno-kanalizacyjne i pozostałe instalacje – o 20,6%.

BUDOWNICTWO MIESZKANIOWE

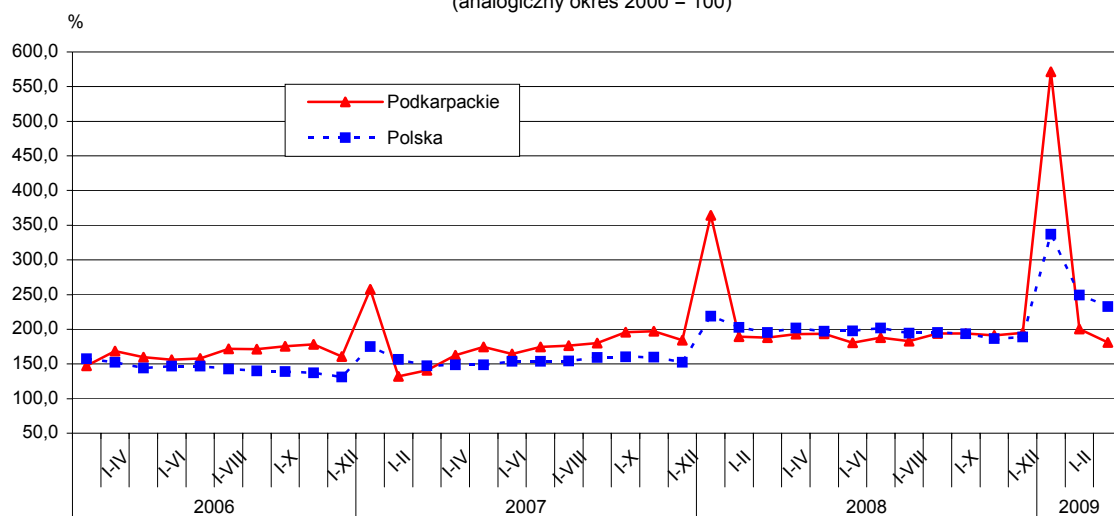
Według wstępnych danych w okresie styczeń-marzec br. **oddano do użytkowania 1374 mieszkania**, tj. o 53 mieszkania mniej niż w analogicznym okresie ub. roku. W budownictwie indywidualnym przekazano do użytkowania 1259 mieszkań (o 162 więcej), w spółdzielczym – 80 (o 60 mniej), na sprzedaż lub wynajem – 33 (o 157 mniej).

W marcu br. przekazano do użytkowania 334 mieszkania (o 111 mniej niż w marcu ub. roku). Inwestorzy indywidualni przekazali 261 mieszkań (o 35 mniej), spółdzielnie mieszkaniowe – 44 (w marcu ub. roku nie oddano żadnego mieszkania).

Przeciętna powierzchnia użytkowa 1 mieszkania przekazanego do użytkowania w okresie styczeń-marzec br. wyniosła 134,4 m², w tym w budownictwie indywidualnym – 141,1 m², spółdzielczym – 55,0 m², na sprzedaż lub wynajem – 61,6 m².

DYNAMIKA MIESZKAŃ ODDANYCH DO UŻYTKOWANIA

(analogiczny okres 2000 = 100)



W okresie styczeń-marzec br. **rozpoczęto budowę** 1074 mieszkań (w analogicznym okresie 2008 r. – 1085), w tym w budownictwie indywidualnym – 790, na sprzedaż lub wynajem – 181. W okresie tym **wydano pozwolenia** na budowę 2049 mieszkań (w analogicznym okresie ub. roku – 1644), w tym w budownictwie indywidualnym – 1416.

HANDEL

Sprzedaż detaliczna zrealizowana przez przedsiębiorstwa handlowe i niehandlowe w marcu br. była o 6,5% wyższa niż przed rokiem i o 20,8% wyższa w porównaniu z lutym br. Udział sprzedaży zrealizowanej przez jednostki handlowe w ogólnej wartości sprzedaży detalicznej wyniósł 88,3% (przed rokiem – 85,5%).

W I kwartale br. sprzedaż detaliczna była o 5,8% wyższa niż przed rokiem. Najwyższy wzrost sprzedaży odnotowano w przedsiębiorstwach zajmujących się sprzedażą mebli, RTV, AGD (o 35,4%), w niewyspecjalizowanych sklepach z przewagą żywności, napojów i wyrobów tytoniowych (o 9,9%) oraz w jednostkach zajmujących się sprzedażą pojazdów samochodowych, motocykli, części (o 9,3%).

Sprzedaż hurtowa w przedsiębiorstwach handlowych w marcu br. była o 7,4% wyższa niż przed rokiem, przy czym w przedsiębiorstwach handlu hurtowego zwiększyła się o 9,1%. W marcu br. sprzedaż hurtowa w przedsiębiorstwach handlowych, w porównaniu z poprzednim miesiącem, była o 19,6% wyższa, w przedsiębiorstwach handlu hurtowego wzrosła o 19,0%.

W okresie styczeń-marzec br. sprzedaż hurtowa w przedsiębiorstwach handlowych, w porównaniu z analogicznym okresem ub. roku, była o 2,1% niższa, w tym w przedsiębiorstwach hurtowych utrzymała się na niezmienionym poziomie.

WYBRANE DANE O WOJEWÓDZTWIE PODKARPACKIM

WYSZCZEGÓLNIENIE A – 2008 r. B – 2009 r.		I	II	III	IV	V	VI	VII	VIII	IX	X	XI	XII	I-XII
Ludność ^a (w tys. osób)	A	x	x	2096,8	x	x	2097,3	x	x	2097,3	x	x	2099,5	2099,5
	B	x	x
Bezrobotni zarejestrowani ^a (w tys. osób)	A	131,6	130,6	125,6	119,6	114,6	111,2	110,7	109,6	108,5	107,7	111,0	115,6	115,6
	B	126,2	130,7	132,2
Stopa bezrobocia ^{ab} (w %)	A	14,6	14,5	14,0	13,4	12,9	12,6	12,5	12,4	12,3	12,2	12,6	13,1	13,1
	B	14,1	14,5	14,7
Oferty pracy (w ciągu okresu)	A	2857	4743	5834	6112	4331	4292	4300	4412	4949	4175	2758	2283	51046
	B	2732	2585	5975
Liczba bezrobotnych na 1 ofertę pracy ^a	A	87	70	60	56	64	58	63	60	63	83	119	176	176
	B	151	162	75
Przeciętne zatrudnienie w sektorze przedsiębiorstw ^c (w tys. osób)	A	227,5*	228,8*	230,3*
	B	227,2	225,7	224,5
poprzedni miesiąc = 100	A	x
	B	99,0	99,3	99,4
analogiczny okres poprzedniego roku = 100	A
	B	99,9	98,7	97,5
Przeciętne wynagrodzenia miesięczne brutto w sektorze przedsiębiorstw ^c (w zł)	A	2372,48*	2358,38*	2473,62*
	B	2527,67	2445,18	2562,40
poprzedni miesiąc = 100	A	x
	B	92,9	96,7	104,8
analogiczny okres poprzedniego roku = 100	A
	B	106,5	103,7	103,6
Mieszkania oddane do użytkowania (od początku roku)	A	539	982	1427	1783	2198	2474	2876	3166	3703	4180*	4554*	5646*	5646*
	B	846	1040	1374
analogiczny okres poprzedniego roku = 100	A	141,5	143,4	133,5	118,6	110,7	110,0	107,6	103,5	107,6	101,5*	98,7*	105,8	105,8
	B	157,0	106,0	96,3
Nakłady inwestycyjne ^d (od początku roku, ceny bieżące w mln zł)	A	x	x	.	x	x	1107,9	x	x	1854,0	x	x	2812,3	2812,3
	B	x	x
analogiczny okres poprzedniego roku = 100	A	x	x	.	x	x	129,9	x	x	127,5	x	x	122,5	122,5
	B	x	x
Produkcja sprzedana przemysłu ^c (w cenach stałych): poprzedni miesiąc = 100	A	x
	B	100,5	105,6	112,7
analogiczny okres poprzedniego roku = 100	A
	B	82,2	83,9	92,1

^a Stan w końcu okresu. ^b Udział zarejestrowanych bezrobotnych w cywilnej ludności aktywnej zawodowo. ^c W przedsiębiorstwach z większą od 9 liczbą pracujących. ^d W przedsiębiorstwach z większą od 49 liczbą pracujących.

* — oznacza, że dane zostały zmienione w stosunku do już opublikowanych.

WYBRANE DANE O WOJEWÓDZTWIE PODKARPACKIM (dok.)

WYSZCZEGÓLNIENIE A – 2008 r. B – 2009 r.		I	II	III	IV	V	VI	VII	VIII	IX	X	XI	XII	I-XII
Produkcja budowlano-montażowa ^a (w cenach bieżących): poprzedni miesiąc = 100	A	x
	B	20,7	145,4	122,3
analogiczny okres poprzedniego roku = 100	A
	B	81,2	83,1	91,6
Sprzedaż detaliczna towarów ^a (w cenach bieżących): poprzedni miesiąc = 100	A	x
	B	76,5	96,6	120,8
analogiczny okres poprzedniego roku = 100	A
	B	110,8	102,0	106,5
Wskaźnik cen towarów i usług konsumpcyjnych ^b : analogiczny okres poprzedniego roku = 100	A	x	x	104,5	x	x	104,7	x	x	104,8	x	x	103,8	104,4
	B	x	x
Wskaźnik cen skupu ^c ziarna zbóż: poprzedni miesiąc = 100	A	109,2	99,5	100,8	100,1	96,0	91,8	94,8	76,2	90,7	83,5	101,5	99,6	x
	B	109,9	101,5	99,2
analogiczny okres poprzedniego roku = 100	A	138,5	131,7	138,1	141,9	135,2	131,3	126,5	82,5	62,2	52,6	54,3	53,5	.
	B	53,8	54,9	54,1
Wskaźnik cen skupu ^c żywca rzeźnego wołowego: poprzedni miesiąc = 100	A	99,2	102,8	100,3	107,9	108,1	97,2	96,4	116,7	86,4	99,0	102,0	106,8	x
	B	88,3	110,1	99,5
analogiczny okres poprzedniego roku = 100	A	94,2	96,3	94,6	103,4	115,9	114,6	112,9	126,1	106,9	111,1	116,9	121,4	.
	B	108,1	115,8	114,9
Wskaźnik cen skupu ^c żywca rzeźnego wieprzowego: poprzedni miesiąc = 100	A	103,2	93,6	108,7	98,3	108,4	108,8	102,6	104,6	101,5	95,6	97,7	103,7	x
	B	100,0	97,8	109,0
analogiczny okres poprzedniego roku = 100	A	114,1	106,4	117,9	110,5	122,9	125,3	111,9	111,6	114,8	118,0	126,9	128,6	.
	B	124,6	130,2	130,6
Wskaźnik rentowności obrotu w przedsiębiorstwach ^d (od początku roku) brutto ^e (w %)	A	x	x	5,4	x	x	5,3	x	x	5,0	x	x	3,4	3,4
	B	x	x
netto ^f (w %)	A	x	x	4,6	x	x	4,5	x	x	4,1	x	x	2,6	2,6
	B	x	x
Podmioty gospodarki narodowej ^g	A	141680	141705	141970	142369	142667	143397	143509	143872	144242	144553	144409	144263	144263
	B	143365	143168	142909
w tym spółki handlowe	A	6438	6459	6499	6525	6560	6598	6526	6547	6588	6612	6619	6629	6629
	B	6647	6673	6728
w tym z udziałem kapitału zagranicznego	A	826	830	836	835	841	850	845	845	851	857	862	865	865
	B	864	862	870

^a W przedsiębiorstwach z większą od 9 liczbą pracujących. ^b W kwartale. ^c Ceny skupu bez VAT. ^d Z większą od 49 liczbą pracujących. ^e Relacja wyniku finansowego brutto do przychodów z całokształtu działalności. ^f Relacja wyniku finansowego netto do przychodów z całokształtu działalności. ^g W rejestrze REGON, bez rolników indywidualnych; stan w końcu okresu.