



URZĄD STATYSTYCZNY
W RZESZOWIE

Wyniki wstępne

Data opracowania 26.05.2009 r.



ul. Jana III Sobieskiego 10, 35-959 Rzeszów
e-mail: SekretariatUSRze@stat.gov.pl; tel.: (17) 85 352 10, 85 352 19; Internet: <http://www.stat.gov.pl/rzesz>

**KOMUNIKAT
O SYTUACJI SPOŁECZNO-GOSPODARCZEJ
WOJEWÓDZTWA PODKARPACKIEGO**

Kwiecień 2009

Nr 4

W kwietniu 2009 r. sytuację w województwie charakteryzowały następujące tendencje:

- ♦ **przeciętne zatrudnienie w sektorze przedsiębiorstw** zmniejszyło się zarówno w odniesieniu do kwietnia 2008 r., jak i w porównaniu z miesiącem poprzednim;
- ♦ **liczba bezrobotnych** zarejestrowanych w urzędach pracy zwiększyła się w porównaniu z kwietniem 2008 r., natomiast w odniesieniu do miesiąca poprzedniego zmniejszyła się;
- ♦ **przeciętne miesięczne wynagrodzenie brutto w sektorze przedsiębiorstw** było wyższe w porównaniu z kwietniem 2008 r., jak i w porównaniu z miesiącem poprzednim;
- ♦ **ceny skupu** żywca wieprzowego, wołowego i drobiowego były wyższe niż przed rokiem, natomiast obniżyły się ceny skupu mleka i zbóż podstawowych;
- ♦ w porównaniu z kwietniem 2008 r. niższy był **skup** żywca wieprzowego i wołowego, natomiast wyższy był skup żywca drobiowego, zbóż podstawowych oraz mleka krowiego;
- ♦ **produkcja sprzedana przemysłu** była niższa zarówno w porównaniu z kwietniem 2008 r., jak i w odniesieniu do miesiąca poprzedniego;
- ♦ **produkcja budowlano-montażowa** była niższa w odniesieniu do kwietnia 2008 r., natomiast w porównaniu z miesiącem poprzednim zwiększyła się;
- ♦ liczba **oddanych do użytkowania mieszkań** była wyższa w odniesieniu do kwietnia 2008 r., jak i w porównaniu z miesiącem poprzednim;
- ♦ wzrost **sprzedaży detalicznej towarów** odnotowano w porównaniu z kwietniem 2008 r., jak i w porównaniu z miesiącem poprzednim.

W I kwartale 2009 r., w porównaniu z I kwartałem 2008 r., wystąpił spadek wyniku finansowego brutto i netto oraz przychodów z całokształtu działalności. Zwiększył się wskaźnik poziomu kosztów. Pogorszeniu uległy podstawowe wskaźniki finansowe.

UWAGI

Prezentowane w Komunikacie:

- dane o pracujących, zatrudnieniu i wynagrodzeniach oraz o przychodach ze sprzedaży produkcji przemysłu i budownictwa, a także o sprzedaży detalicznej i hurtowej towarów – w ujęciu miesięcznym – dotyczą podmiotów gospodarczych, w których liczba pracujących przekracza 9 osób;
- dane o wynikach finansowych przedsiębiorstw – w ujęciu kwartalnym – dotyczą podmiotów gospodarczych prowadzących księgi rachunkowe (z wyjątkiem rolnictwa, leśnictwa, łowiectwa i rybactwa, działalności finansowej i ubezpieczeniowej), w których liczba pracujących przekracza 49 osób;
- dane o nakładach inwestycyjnych – w ujęciu kwartalnym – dotyczą podmiotów gospodarczych prowadzących księgi rachunkowe, w których liczba pracujących przekracza 49 osób (z wyjątkiem rolnictwa, leśnictwa, łowiectwa i rybactwa, działalności finansowej i ubezpieczeniowej).

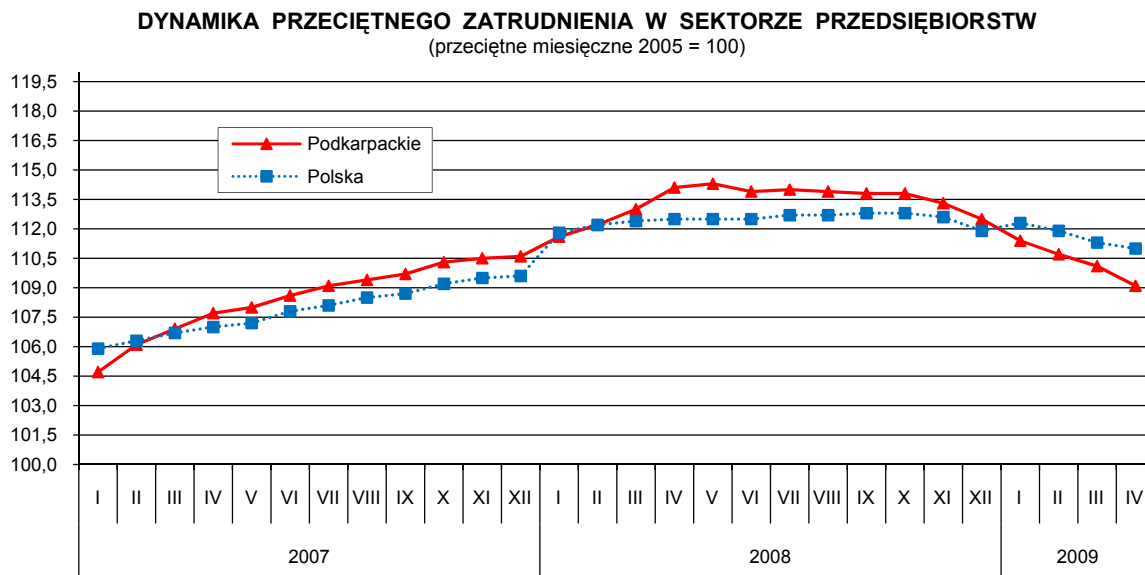
Dane w ujęciu wartościowym podano w cenach bieżących. Wskaźniki struktury oraz dynamiki zaprezentowano na podstawie wartości w cenach bieżących, z wyjątkiem przemysłu, dla którego wskaźniki dynamiki podano na podstawie wartości w cenach stałych (średnie ceny bieżące 2005 r.).

Od 2009 r. dane prezentowane są w układzie Polskiej Klasyfikacji Działalności (PKD 2007), opracowanej na podstawie Europejskiej Klasyfikacji Działalności Gospodarczej (NACE Rev. 2). Dane te nie są w pełni porównywalne z publikowanymi wcześniej według PKD 2004 (NACE Rev. 1).

Prosimy o podanie źródła przy publikowaniu danych US.

RYNEK PRACY

W kwietniu br. **przeciętne zatrudnienie w sektorze przedsiębiorstw** wyniosło 222,4 tys. osób i było o 4,4% (w Polsce o 1,4%) niższe niż w kwietniu ub. roku i o 0,9% (w kraju o 0,3%) niższe w stosunku do marca br.



W odniesieniu do kwietnia ub. roku niższe zatrudnienie odnotowano w sekcjach: przetwórstwo przemysłowe (o 8,7%), wytwarzanie i zaopatrywanie w energię elektryczną, gaz, parę wodną i gorącą wodę (o 3,3%), obsługa rynku nieruchomości (o 3,0%). Wyższe zatrudnienie odnotowano w: zakwaterowaniu i gastronomii (o 21,1%), dostawie wody; gospodarowaniu ściekami i odpadami; rekultywacji (o 9,4%) oraz administrowaniu i działalności wspierającej (o 8,5%).

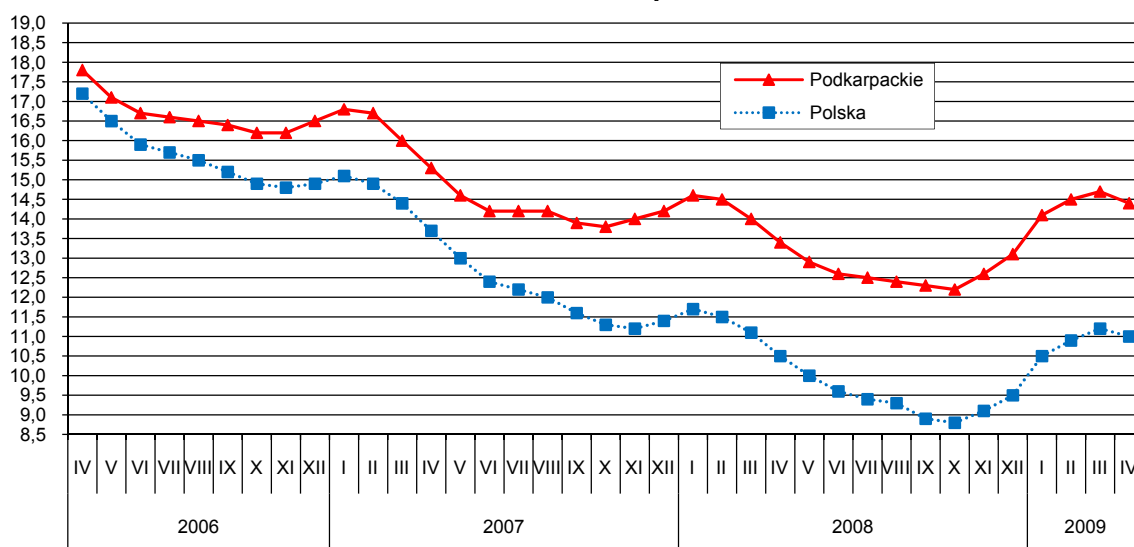
W przedsiębiorstwach sektora publicznego przeciętne zatrudnienie wyniosło 25,4 tys. osób, tj. o 17,7% mniej niż przed rokiem i o 3,8% mniej w porównaniu z marcem br. W sektorze prywatnym zatrudnionych było 197,0 tys. osób, tj. o 2,3% mniej niż w kwietniu ub. roku i o 0,5% mniej niż przed miesiącem.

W okresie styczeń-kwiecień br. przeciętne zatrudnienie w sektorze przedsiębiorstw ukształtowało się na poziomie 226,1 tys. osób i było o 1,9% (w kraju o 0,1%) niższe niż w analogicznym okresie ub. roku. Spadek zatrudnienia wystąpił m.in. w: przetwórstwie przemysłowym (o 5,4%), obsłudze rynku nieruchomości (o 3,0%).

W końcu kwietnia 2009 r. w urzędach pracy województwa podkarpackiego zarejestrowanych było 128920 osób **bezrobotnych**, tj. o 2,4% (3234 osoby) mniej w porównaniu z poprzednim miesiącem i o 7,8% więcej w odniesieniu do analogicznego okresu roku ubiegłego. Liczba bezrobotnych kobiet wyniosła 66093 i w porównaniu z kwietniem 2008 r. zmniejszyła się o 4,2%, a ich udział w ogólnej liczbie bezrobotnych zmniejszyła się o 6,4 pkt. proc. Ponad 60% ogólnej liczby bezrobotnych stanowili mieszkańcy wsi. Bez prawa do zasiłku pozostawały w końcu kwietnia 104803 osoby, a ich udział w ogólnej liczbie bezrobotnych wyniósł 81,3% (przed rokiem – 88,2%).

STOPA BEZROBOCIA REJESTROWANEGO

Stan w końcu miesiąca



Bezrobotni zarejestrowani w urzędach pracy w końcu kwietnia 2009 r. stanowili 14,4% cywilnej ludności aktywnej zawodowo, wobec 13,4% przed rokiem. W kraju stopa bezrobocia wyniosła 11,0% (rok wcześniej – 10,3%).

Do osób w szczególnej sytuacji na rynku pracy należą m.in. długotrwale bezrobotni (tzn. pozostający bez pracy łącznie przez okres ponad 12 miesięcy w okresie ostatnich 2 lat, z wyłączeniem okresów odbywania stażu i przygotowania zawodowego w miejscu pracy). Ich udział wśród zarejestrowanych ogółem wyniósł w końcu kwietnia 50,4% i w odniesieniu do analogicznego okresu ub. roku zmniejszył się o 13,8 pkt. proc. W porównaniu z końcem kwietnia 2008 r. wzrósł udział osób bezrobotnych w wieku poniżej 25 lat (z 20,2% do 23,3%), zaś obniżył się – osób powyżej 50 roku życia (z 15,4% do 14,7%). Kwalifikacji zawodowych nie posiadało 21,3% zarejestrowanych bezrobotnych, 4,9% samotnie wychowywało co najmniej jedno dziecko w wieku do 18 lat, a 3,3% stanowili niepełnosprawni.

W kwietniu 2009 r. w urzędach pracy zarejestrowano 13043 osoby, z których niemal 80% powróciło do ewidencji bezrobotnych po raz kolejny. W porównaniu z analogicznym miesiącem roku ubiegłego liczba nowo zarejestrowanych bezrobotnych była większa o 2307 osób, tj. o 21,5%. Co piąty nowo zarejestrowany bezrobotny nie posiadał kwalifikacji zawodowych.

Z ewidencji bezrobotnych wyłączono równocześnie 16277 osób, tj. o 428 (2,6%) mniej niż rok wcześniej. Największy odsetek wśród wyrejestrowanych bezrobotnych stanowiły osoby, które podjęły pracę – 42,3%, tj. 6879 bezrobotnych. Pracę niesubsydiowaną (w tym sezonową) podjęło 5036 osób, a pracę subsydiowaną 1843 osoby, spośród których do prac interwencyjnych skierowano 565 osób, 752 – do robót publicznych, a 445 osób podjęło działalność gospodarczą. Spośród pozostałych bezrobotnych wyłączonych z ewidencji 4054 osoby utraciły status bezrobotnego w wyniku niepotwierdzenia gotowości do pracy, 3479 osób rozpoczęło szkolenie lub staż u pracodawców, 720 dobrowolnie zrezygnowało ze statusu bezrobotnego, a 112 nabyło prawa emerytalne lub rentowe.

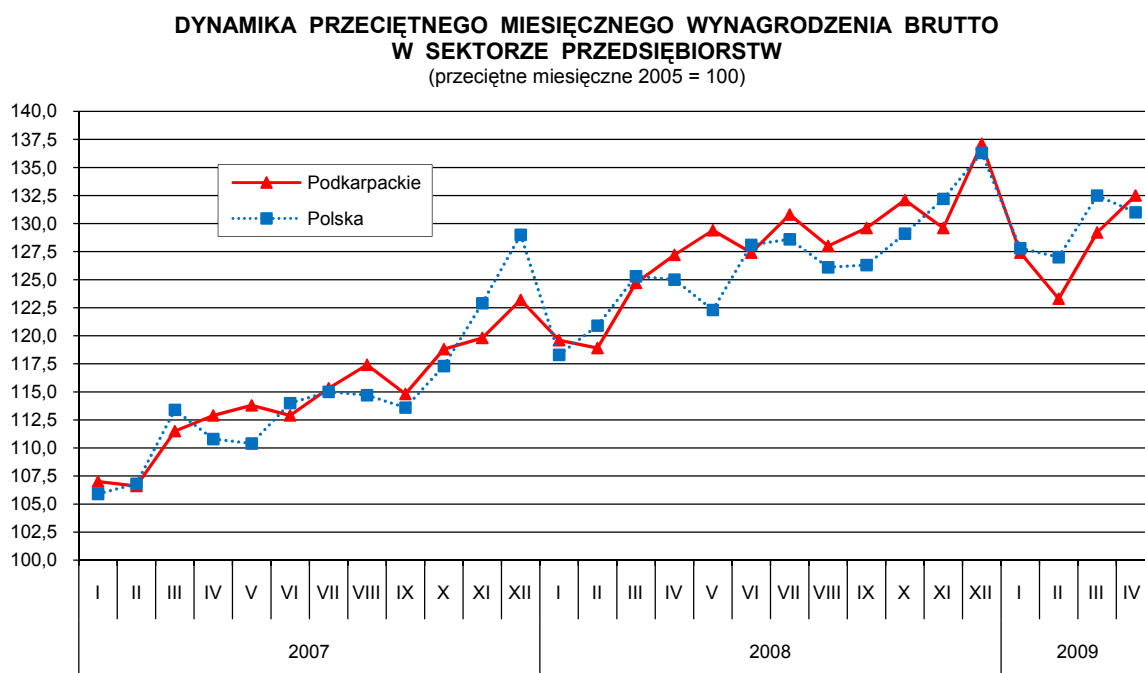
Liczba **ofert pracy** zgłoszonych w kwietniu br. do urzędów pracy wyniosła 5294, w tym 3591 ofert dotyczyło pracy subsydiowanej. Osobom niepełnosprawnym oferowano 124 miejsca pracy. W końcu kwietnia urzędy pracy dysponowały ofertami pracy dla 1815 osób, co oznacza, że na jedną ofertę pracy przypadało 71 bezrobotnych.

Wydatki Funduszu Pracy wyniosły w kwietniu br. 35,7 mln zł, z czego 43,2% przeznaczono na zasiłki dla bezrobotnych.

WYNAGRODZENIA

Przeciętne miesięczne wynagrodzenie brutto w sektorze przedsiębiorstw w kwietniu br. ukształtowało się na poziomie 2627,04 zł i było o 4,2% wyższe niż przed rokiem (w Polsce ukształtowało się na poziomie 3294,76 zł i było wyższe o 4,8%) i o 2,5% wyższe (w kraju o 1,1% niższe) w porównaniu z marcem br.

W stosunku do kwietnia ub. roku wzrost przeciętnych płac odnotowano we wszystkich sekcjach. Największy wzrost płac wystąpił w sekcjach: informacja i komunikacja (o 11,7%), działalność profesjonalna, naukowa i techniczna (o 11,4%) oraz zakwaterowanie i gastronomia (o 10,4%).



W sektorze publicznym przeciętne miesięczne wynagrodzenie brutto w kwietniu br. wyniosło 2922,40 zł i w porównaniu z kwietniem ub. roku wzrosło o 7,2%, a w odniesieniu do marca br. wzrosło o 2,0%. W sektorze prywatnym ukształtowało się na poziomie 2588,95zł, tj. o 4,0% wyższym niż przed rokiem i o 2,7% wyższym niż w ubiegłym miesiącu.

W okresie styczeń-kwiecień br. przeciętne miesięczne wynagrodzenie brutto w sektorze przedsiębiorstw wyniosło 2541,81 zł i było o 4,5% (w kraju o 5,9%) wyższe niż w analogicznym okresie ub. roku.

FINANSE PRZEDSIĘBIORSTW

W okresie styczeń-marzec 2009 r., w porównaniu z analogicznym okresem ub. roku, wystąpił spadek przychodów z całokształtu działalności, wyników finansowych brutto i netto oraz podstawowych wskaźników ekonomiczno-finansowych.

Wskaźnik poziomu kosztów z całokształtu działalności wzrósł z 94,6% w pierwszym kwartale 2008 r. do 95,8% w pierwszym kwartale 2009 r. Odnotowano spadek wskaźników rentowności obrotu brutto z 5,4% do 4,2% i obrotu netto z 4,6% do 3,1% oraz wyniku finansowego brutto z 606,7 mln zł do 455,4 mln zł i wyniku finansowego netto z 520,8 mln zł do 334,9 mln zł.

Przychody z całokształtu działalności badanych podmiotów gospodarczych w pierwszym kwartale br. wyniosły 10867,2 mln zł i były o 3,6% niższe niż w analogicznym okresie ub. roku, natomiast koszty ich uzyskania wyniosły 10411,6 mln zł i były niższe o 2,4%.

Udział sprzedaży eksportowej w przychodach ogółem ze sprzedaży produktów, towarów i materiałów wyniósł 24,8%. W porównaniu z analogicznym okresem ub. roku sprzedaż eksportowa produktów spadła o 3,3% (w sektorze publicznym o 15,1%, w prywatnym o 2,8%), natomiast sprzedaż eksportowa towarów i materiałów wzrosła o 24,9% (w sektorze publicznym spadła o 1,1%, w prywatnym wzrosła o 25,5%).

Przychody ze sprzedaży produktów, towarów i materiałów były niższe od uzyskanych przed rokiem o 4,7% i wyniosły 10409,8 mln zł, co stanowi 95,8% przychodów ogółem. Przychody te były opodatkowane różnymi stawkami VAT. Przychody opodatkowane 22% stawką VAT stanowiły 58,6% wartości sprzedaży, 7% VAT – 11,9%, eksportową stawką VAT – 24,6%. Pozostałe 4,9% sprzedaży było zwolnione od podatku VAT lub opodatkowane innymi stawkami.

Koszty bieżącej działalności poniesione przez badane podmioty w pierwszym kwartale br. wyniosły 6716,8 mln zł. W strukturze rodzajowej kosztów, zużycie materiałów i energii stanowiło 48,7%, wynagrodzenia – 19,6%, usługi obce – 15,1%, amortyzacja – 6,5%, ubezpieczenia społeczne i inne świadczenia – 4,7%, podatki i opłaty – 3,5% oraz pozostałe koszty – 1,9%.

Wartość aktywów obrotowych w końcu marca br. wyniosła 15762,9 mln zł i była o 3,6% wyższa niż przed rokiem. Wartość zapasów wyniosła 5261,0 mln zł (wzrost o 3,3%), należności krótkoterminowych – 7311,3 mln zł (wzrost o 3,6%), krótkoterminowych rozliczeń międzyokresowych – 407,0 mln zł (wzrost o 14,7%) i inwestycji krótkoterminowych – 2783,7 mln zł (wzrost o 2,8%).

Zobowiązania długo- i krótkoterminowe (bez funduszy specjalnych) wyniosły w końcu marca br. 14655,9 mln zł i były o 12,7% wyższe niż przed rokiem. Wartość zobowiązań krótkoterminowych badanych podmiotów wyniosła 10237,8 mln zł i była o 6,2% wyższa niż przed rokiem. Wzrost

odnotowano w zobowiązaniach z tytułu kredytów i pożyczek – o 16,7%, oraz podatków, ceł, ubezpieczeń i innych świadczeń – o 4,1%, natomiast spadek z tytułu dostaw i usług – o 2,3%.

Zobowiązania długoterminowe w końcu marca br. wyniosły 4418,1 mln zł (tj. 30,1% zobowiązań ogółem) i były o 31,4% wyższe niż przed rokiem. Odnotowano wzrost zobowiązań z tytułu kredytów i pożyczek o 12,8%.

CENY

Ceny produktów rolnych¹

W kwietniu br. średnia cena skupu 1kg żywca wieprzowego wyniosła 4,80 zł, wołowego - 4,17 zł, a drobiowego - 3,60 zł. W porównaniu z cenami uzyskanymi w marcu br. wzrosły ceny skupu żywca wieprzowego (o 1,3%) i drobiowego (o 0,8%), natomiast obniżyła się cena skupu żywca wołowego (o 1,4%). W odniesieniu do kwietnia 2008 r. wzrosły ceny skupu żywca wieprzowego (o 34,5%), drobiowego (o 12,5%) i wołowego (o 5,0%).

Średnia cena skupu 1 litra mleka krowiego w kwietniu br. wyniosła 0,79 zł i w porównaniu z ceną uzyskaną w poprzednim miesiącu obniżyła się o 1,2%, a w odniesieniu do kwietnia ub. roku była niższa o 25,5%.

Za 1 dt zbóż podstawowych (łącznie z paszowymi, bez ziarna siewnego) w kwietniu br. płacono w skupie średnio 43,23 zł, tj. o 4,3% mniej niż w marcu br. i o 48,3% mniej niż przed rokiem.

Cena 1 dt pszenicy w skupie wyniosła średnio 43,79 zł, tj. o 4,5% mniej niż w marcu br. i o 49,4% mniej niż przed rokiem. Wolnorynkowa cena 1 dt pszenicy w kwietniu br. wyniosła średnio 61,34 zł i była o 5,5% niższa niż w marcu br. i o 33,6% niższa niż w kwietniu ub. roku.

Za 1 dt żyta w skupie płacono średnio 35,45 zł tj. o 7,6% mniej niż w marcu br. i o 45,8% mniej niż kwietniu 2008 r. Wolnorynkowa cena 1 dt żyta w kwietniu br. wyniosła średnio 47,50 zł i była o 12,7 % niższa niż w marcu br. i o 37,6% niższa niż przed rokiem.

Targowiskowa cena prosięcia na chów w kwietniu br. wyniosła średnio 199,60 zł i była o 6,5% wyższa niż w marcu br. i o 123,8% wyższa niż w analogicznym okresie ub. roku.

ROLNICTWO

W kwietniu br. skup **żywca rzeźnego** w wadze żywej od producentów mających siedzibę na terenie województwa podkarpackiego wyniósł 5254 tony, tj. 669 ton (o 11,3%) mniej niż w kwietniu 2008 r. W odniesieniu do kwietnia ub. roku większy był skup żywca drobiowego (o 4,8%), mniejszy natomiast skup żywca wieprzowego (o 25,4%) i wołowego (o 15,0%).

W porównaniu z marcem br. skup żywca rzeźnego w wadze żywej wzrósł o 329 ton, tj. o 6,7%. Więcej skupiono żywca drobiowego (o 12,5%) i wołowego (o 7,0%), natomiast mniej żywca wieprzowego (o 3,2%).

¹ Ceny skupu produktów rolnych podano bez podatku VAT.

W okresie styczeń-kwiecień br. skup żywca rzeźnego wyniósł 19422 tony, tj. o 22,8% mniej niż w analogicznym okresie ub. roku. Skup żywca drobiowego wyniósł 8966 ton, wieprzowego – 7499 ton i wołowego – 2350 ton. W porównaniu z analogicznym okresem ub. roku obniżył się skup żywca wieprzowego (o 37,1%), wołowego (o 19,6%) i drobiowego (o 6,9%).

W kwietniu br. skupiono 8,6 mln litrów **mleka** krowiego, tj. o 3,8% więcej niż przed rokiem i o 3,2% więcej niż w marcu br. Łącznie od początku roku skupiono 31,5 mln litrów mleka, tj. o 2,5% więcej niż w analogicznym okresie ub. roku.

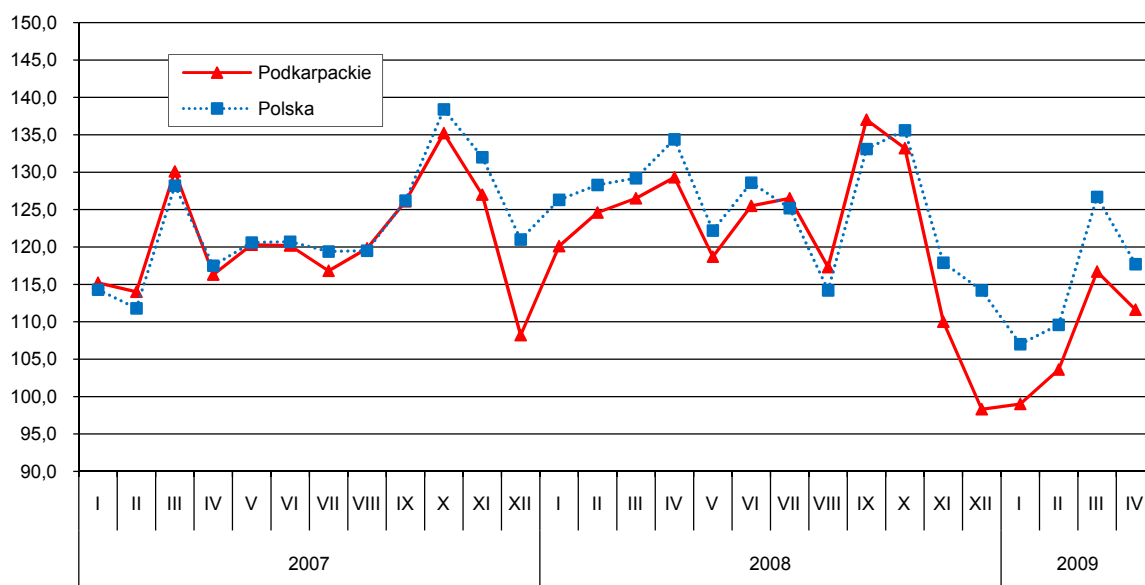
Skup **zbóż podstawowych** (łącznie z paszowymi bez ziarna siewnego) w okresie lipiec 2008 r. – kwiecień 2009 r.² wyniósł 69656 ton i był o 6,4% niższy niż w analogicznym okresie ub. roku, w tym pszenicy skupiono 60260 ton (o 6,4% mniej niż przed rokiem), a żyta – 4850 ton (o 28,9% więcej).

Zbóż podstawowych (łącznie z paszowymi, bez ziarna siewnego) w kwietniu br. skupiono 8075 ton, tj. o 132,0% więcej niż przed rokiem i o 4,7% więcej niż w marcu br. Skupiono 7455 ton pszenicy, tj. o 150,7% więcej niż przed rokiem i o 9,3% więcej niż w marcu br. Skupiono także 354 tony żyta, tj. o 153,9% więcej niż przed rokiem, a o 2,0% mniej niż przed miesiącem.

PRZEMYSŁ

Produkcja sprzedana przemysłu w kwietniu br. była o 16,3% (w Polsce – o 12,4%) niższa niż przed rokiem. Spadek produkcji odnotowano w przetwórstwie przemysłowym – o 17,7% oraz w wytwarzaniu i zaopatrywaniu w energię elektryczną, gaz, parę wodną i gorącą wodę – o 0,2%, natomiast wzrost, w górnictwie i wydobywaniu – o 28,5% oraz w dostawie wody; gospodarowaniu ściekami i odpadami; rekultywacji – o 2,6%. Udział przetwórstwa przemysłowego w produkcji sprzedanej przemysłu stanowi ponad 90%.

DYNAMIKA PRODUKCJI SPRZEDANEJ PRZEMYSŁU
(przeciętna miesięczna 2005 = 100; ceny stałe)



² Według danych sprawozdawczych za II półrocze ub. roku oraz danych meldunkowych za styczeń-kwiecień br.

W kwietniu br. spadek produkcji sprzedanej, w porównaniu z analogicznym miesiącem ub. roku, odnotowano w 20 działach przemysłu (spośród 29 badanych), w tym w 13 działach spadek wyniósł powyżej 10%. W znacznym stopniu zmniejszyła się produkcja m.in. w działach:

- produkcja wyrobów tekstylnych – o 50,3%,
- produkcja metali – o 44,1%,
- produkcja pojazdów samochodowych, przyczep i naczep – o 39,4%,
- produkcja koksu i produktów rafinacji ropy naftowej – o 38,6%.

Wzrost produkcji odnotowano m.in. w działach:

- produkcja maszyn i urządzeń – o 20,2%,
- produkcja wyrobów z pozostałych mineralnych surowców niemetalicznych – o 15,0%,
- produkcja artykułów spożywczych – o 9,5%.

W okresie styczeń-kwiecień br. produkcja sprzedana przemysłu była o 13,8% (w kraju o 10,1%) niższa niż w analogicznym okresie ub. roku, przy czym w przetwórstwie przemysłowym odnotowano spadek o 14,7%. Spadek produkcji wystąpił w 19 działach przemysłu. Biorąc pod uwagę działy o znaczącym udziale, najbardziej zmniejszyła się m.in. produkcja:

- metali – o 36,5%,
- pojazdów samochodowych, przyczep i naczep – o 35,3%,
- wyrobów z gumy i tworzyw sztucznych – o 22,2%,
- wytwarzanie i zaopatrywanie w energię elektryczną, gaz, parę wodną i gorącą wodę – o 4,7%.

Wydajność pracy, mierzona produkcją sprzedaną na jednego zatrudnionego, w kwietniu br. była niższa o 9,2%, a w okresie styczeń-kwiecień br. niższa o 9,5% w porównaniu z analogicznymi okresami ub. roku, przy przeciętnym zatrudnieniu niższym odpowiednio: o 4,4% i o 1,9%.

BUDOWNICTWO

Przedsiębiorstwa budowlane w kwietniu br. osiągnęły przychody ze sprzedaży wyrobów i usług o 0,8% niższe niż w kwietniu ub. roku, natomiast w porównaniu z marcem br. wyższe o 12,2%. W okresie styczeń-kwiecień br. produkcja sprzedana budownictwa była o 1,3% wyższa w porównaniu z uzyskaną w okresie styczeń-kwiecień 2008 r.

Sprzedaż produkcji budowlano-montażowej zrealizowana w kwietniu br. była o 4,9% niższa od uzyskanej w kwietniu ub. roku. Spadek produkcji odnotowały m.in. przedsiębiorstwa wykonujące roboty związane z budową pozostałych obiektów inżynierii lądowej i wodnej – o 29,7% oraz roboty budowlane związane ze wznoszeniem budynków mieszkalnych i niemieszkalnych – o 13,9% (posiadające ponad 40% udziału w ogólnej wartości produkcji budowlano-montażowej). Wzrost produkcji wykazały m.in. przedsiębiorstwa wykonujące roboty budowlane wykończeniowe – o 4,2% oraz instalacje elektryczne, wodno-kanalizacyjne i pozostałe instalacje – o 3,1%.

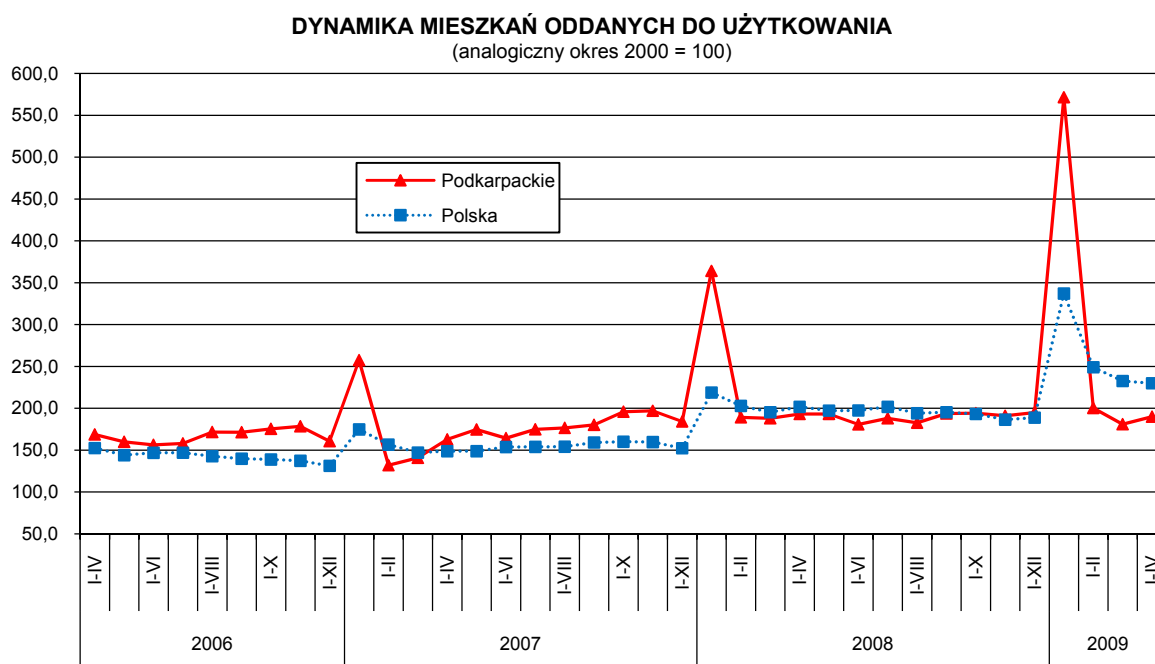
W porównaniu z marcem br. sprzedaż produkcji budowlano-montażowej wzrosła o 14,2%. Natomiast biorąc pod uwagę grupy przedsiębiorstw o znaczącym udziale, spadek produkcji

odnotowały przedsiębiorstwa wykonujące roboty budowlane związane ze wznoszeniem budynków mieszkalnych i niemieskalnych – o 6,6% oraz instalacje elektryczne, wodno-kanalizacyjne i pozostałe instalacje – o 3,8%.

W okresie styczeń-kwiecień br. produkcja budowlano-montażowa była o 9,9% niższa w porównaniu z analogicznym okresem ub. roku. Większość przedsiębiorstw budowlanych odnotowała spadek produkcji. W grupie przedsiębiorstw o znaczącym udziale, spadek wykazały przedsiębiorstwa zajmujące się robotami budowlanymi związanymi ze wznoszeniem budynków mieszkalnych i niemieskalnych – o 15,6%, wzrost natomiast odnotowały przedsiębiorstwa wykonujące instalacje elektryczne, wodno-kanalizacyjne i pozostałe instalacje – o 13,9%.

BUDOWNICTWO MIESZKANIOWE

Według wstępnych danych w okresie styczeń-kwiecień br. **oddano do użytkowania 1752 mieszkania**, tj. o 31 mieszkań mniej niż w analogicznym okresie ub. roku. W budownictwie indywidualnym przekazano do użytkowania 1469 mieszkań (o 50 więcej), w spółdzielczym – 244 (o 70 więcej), na sprzedaż lub wynajem – 34 (o 156 mniej).



W kwietniu br. przekazano do użytkowania 378 mieszkań (o 22 więcej niż w kwietniu ub. roku). Inwestorzy indywidualni przekazali 210 mieszkań (o 112 mniej), spółdzielnie mieszkaniowe – 164 (o 130 więcej).

Przeciętna powierzchnia użytkowa 1 mieszkania przekazanego do użytkowania w okresie styczeń-kwiecień br. wyniosła 123,5 m², w tym w budownictwie indywidualnym – 136,5 m², spółdzielczym – 52,8 m², na sprzedaż lub wynajem – 63,1 m².

W okresie styczeń-kwiecień br. **rozpoczęto budowę** 2194 mieszkań (w analogicznym okresie 2008 r. – 1921), w tym w budownictwie indywidualnym – 1740, na sprzedaż lub wynajem – 284. W okresie tym **wydano pozwolenia** na budowę 2718 mieszkań (w analogicznym okresie ub. roku – 2365), w tym w budownictwie indywidualnym – 2085.

HANDEL

Sprzedaż detaliczna zrealizowana przez przedsiębiorstwa handlowe i niehandlowe w kwietniu br. była o 7,5% wyższa niż przed rokiem i o 6,2% wyższa w porównaniu z marcem br. Udział sprzedaży zrealizowanej przez jednostki handlowe w ogólnej wartości sprzedaży detalicznej wyniósł 86,2% (przed rokiem – 86,9%).

W okresie styczeń-kwiecień br. sprzedaż detaliczna była o 5,2% wyższa niż przed rokiem. Wzrost sprzedaży odnotowano m.in. w przedsiębiorstwach zajmujących się sprzedażą mebli, RTV, AGD (o 28,0%), w niewyspecjalizowanych sklepach z przewagą żywności, napojów i wyrobów tytoniowych (o 12,0%) oraz w jednostkach prowadzących pozostałą sprzedaż w niespecjalizowanych sklepach (o 7,9%).

Sprzedaż hurtowa w przedsiębiorstwach handlowych w kwietniu br. była o 1,2% niższa niż przed rokiem, przy czym w przedsiębiorstwach handlu hurtowego zmniejszyła się o 2,3%. W kwietniu br. sprzedaż hurtowa w przedsiębiorstwach handlowych, w porównaniu z poprzednim miesiącem, była o 0,4% wyższa, w przedsiębiorstwach handlu hurtowego spadła o 1,6%.

W okresie styczeń-kwiecień br. sprzedaż hurtowa w przedsiębiorstwach handlowych, w porównaniu z analogicznym okresem ub. roku, była o 1,4% niższa, w tym w przedsiębiorstwach handlu hurtowego – o 1,2%.

WYBRANE DANE O WOJEWÓDZTWIE PODKARPACKIM

WYSZCZEGÓLNIENIE A – 2008 r. B – 2009 r.		I	II	III	IV	V	VI	VII	VIII	IX	X	XI	XII	I-XII
Ludność ^a (w tys. osób)	A	x	x	2096,8	x	x	2097,3	x	x	2097,3	x	x	2099,5	2099,5
	B	x	x	.	x									
Bezrobotni zarejestrowani ^a (w tys. osób)	A	131,6	130,6	125,6	119,6	114,6	111,2	110,7	109,6	108,5	107,7	111,0	115,6	115,6
	B	126,2	130,7	132,2	128,9									
Stopa bezrobocia ^{ab} (w %)	A	14,6	14,5	14,0	13,4	12,9	12,6	12,5	12,4	12,3	12,2	12,6	13,1	13,1
	B	14,1	14,5	14,7	14,4									
Oferty pracy (w ciągu okresu)	A	2857	4743	5834	6112	4331	4292	4300	4412	4949	4175	2758	2283	51046
	B	2732	2585	5975	5294									
Liczba bezrobotnych na 1 ofertę pracy ^a	A	87	70	60	56	64	58	63	60	63	83	119	176	176
	B	151	162	75	71									
Przeciętne zatrudnienie w sektorze przedsiębiorstw ^c (w tys. osób)	A	227,5	228,8	230,3	232,6	233,1	232,2	232,5	232,3	232,1	232,1	231,0	229,5	231,8
	B	227,2	225,7	224,5	222,4									
poprzedni miesiąc = 100	A	100,9	100,6	100,7	101,0	100,2	99,6	100,1	99,9	99,9	100,0	99,6	99,3	x
	B	99,0	99,3	99,4	99,1									
analogiczny okres poprzedniego roku = 100	A	106,6	105,8	105,7	105,9	105,9	104,9	104,5	104,1	103,8	103,2	102,5	101,7	104,7
	B	99,9	98,7	97,5	95,6									
Przeciętne wynagrodzenia miesięczne brutto w sektorze przedsiębiorstw ^c (w zł)	A	2372,48	2358,38	2473,62	2521,84	2566,13	2527,08	2594,01	2539,01	2570,54	2619,73	2571,20	2719,70	2538,00
	B	2527,67	2445,18	2562,40	2627,04									
poprzedni miesiąc = 100	A	97,1	99,4	104,9	101,9	101,8	98,5	102,6	97,9	101,2	101,9	98,1	105,8	x
	B	92,9	96,7	104,8	102,5									
analogiczny okres poprzedniego roku = 100	A	111,8	111,6	111,8	112,6	113,7	112,9	113,5	109,0	112,9	111,2	108,2	111,3	110,7
	B	106,5	103,7	103,6	104,2									
Mieszkania oddane do użytkowania (od początku roku)	A	539	982	1427	1783	2198	2474	2876	3166	3703	4180	4554	5646	5646
	B	846	1040	1374	1752									
analogiczny okres poprzedniego roku = 100	A	141,5	143,4	133,5	118,6	110,7	110,0	107,6	103,5	107,6	101,5	98,7	105,8	105,8
	B	157,0	106,0	96,3	98,3									
Nakłady inwestycyjne ^d (od początku roku, ceny bieżące w mln zł)	A	x	x	.	x	x	1104,3	x	x	1846,8	x	x	2800,7	2800,7
	B	x	x	.	x									
analogiczny okres poprzedniego roku = 100	A	x	x	.	x	x	.	x	x	.	x	x	123,1	123,1
	B	x	x	.	x									
Produkcja sprzedana przemysłu ^c (w cenach stałych): poprzedni miesiąc = 100	A	111,1	103,7	101,8	102,0	91,8	105,7	100,8	92,7	116,8	97,2	82,6	89,4	x
	B	100,7*	104,6*	114,7*	91,1									
analogiczny okres poprzedniego roku = 100	A	104,2	109,3	97,4	111,2	98,7	104,4	108,3	97,9	108,6	98,5	86,6	90,9	101,9
	B	82,4*	83,1*	93,7*	83,7									

^a Stan w końcu okresu. ^b Udział zarejestrowanych bezrobotnych w cywilnej ludności aktywnej zawodowo. ^c W przedsiębiorstwach z większą od 9 liczbą pracujących. ^d W przedsiębiorstwach z większą od 49 liczbą pracujących.

* — oznacza, że dane zostały zmienione w stosunku do już opublikowanych.

WYBRANE DANE O WOJEWÓDZTWIE PODKARPACKIM (dok.)

WYSZCZEGÓLNIENIE A – 2008 r. B – 2009 r.		I	II	III	IV	V	VI	VII	VIII	IX	X	XI	XII	I-XII
Produkcja budowlano-montażowa ^a (w cenach bieżących): poprzedni miesiąc = 100	A	32,7	142,1	111,1	109,9	123,4	115,1	94,1	117,1	106,9	105,4	98,6	129,8	x
	B	20,7	145,4	122,3	114,2									
analogiczny okres poprzedniego roku = 100	A	108,2	150,4	124,4	150,4	144,4	133,7	118,4	134,9	132,2	118,6	143,2	128,0	128,2
	B	81,2	83,1	91,6	95,1									
Sprzedaż detaliczna towarów ^a (w cenach bieżących): poprzedni miesiąc = 100	A	78,5	104,9	115,7	105,2	98,1	105,8	104,8	97,1	101,9	102,5	93,7	109,8	x
	B	76,5	96,6	120,8	106,2									
analogiczny okres poprzedniego roku = 100	A	110,3	122,0	116,5	116,0	111,1	117,5	117,3	109,1	118,8	112,7	112,2	113,8	114,3
	B	110,8	102,0	106,5	107,5									
Wskaźnik cen towarów i usług konsumpcyjnych ^b : analogiczny okres poprzedniego roku = 100	A	x	x	104,5	x	x	104,7	x	x	104,8	x	x	103,8	104,4
	B	x	x	.	x									
Wskaźnik cen skupu ^c ziarna zbóż: poprzedni miesiąc = 100	A	109,2	99,5	100,8	100,1	96,0	91,8	94,8	76,2	90,7	83,5	101,5	99,6	x
	B	109,9	101,5	99,2	95,7									
analogiczny okres poprzedniego roku = 100	A	138,5	131,7	138,1	141,9	135,2	131,3	126,5	82,5	62,2	52,6	54,3	53,5	.
	B	53,8	54,9	54,1	51,7									
Wskaźnik cen skupu ^c żywca rzeźnego wołowego: poprzedni miesiąc = 100	A	99,2	102,8	100,3	107,9	108,1	97,2	96,4	116,7	86,4	99,0	102,0	106,8	x
	B	88,3	110,1	99,5	98,6									
analogiczny okres poprzedniego roku = 100	A	94,2	96,3	94,6	103,4	115,9	114,6	112,9	126,1	106,9	111,1	116,9	121,4	.
	B	108,1	115,8	114,9	105,0									
Wskaźnik cen skupu ^c żywca rzeźnego wieprzowego: poprzedni miesiąc = 100	A	103,2	93,6	108,7	98,3	108,4	108,8	102,6	104,6	101,5	95,6	97,7	103,7	x
	B	100,0	97,8	109,0	101,3									
analogiczny okres poprzedniego roku = 100	A	114,1	106,4	117,9	110,5	122,9	125,3	111,9	111,6	114,8	118,0	126,9	128,6	.
	B	124,6	130,2	130,6	134,5									
Wskaźnik rentowności obrotu w przedsiębiorstwach ^d (od początku roku) brutto ^e (w %)	A	x	x	5,4	x	x	5,3	x	x	5,0	x	x	3,4	3,4
	B	x	x	4,2	x									
netto ^f (w %)	A	x	x	4,6	x	x	4,5	x	x	4,1	x	x	2,6	2,6
	B	x	x	3,1	x									
Podmioty gospodarki narodowej ^g	A	141680	141705	141970	142369	142667	143397	143509	143872	144242	144553	144409	144263	144263
	B	143365	143168	142909	142499									
w tym spółki handlowe	A	6438	6459	6499	6525	6560	6598	6526	6547	6588	6612	6619	6629	6629
	B	6647	6673	6728	6756									
w tym z udziałem kapitału zagranicznego	A	826	830	836	835	841	850	845	845	851	857	862	865	865
	B	864	862	870	877									

^a W przedsiębiorstwach z większą od 9 liczbą pracujących. ^b W kwartale. ^c Ceny skupu bez VAT. ^d Z większą od 49 liczbą pracujących. ^e Relacja wyniku finansowego brutto do przychodów z całokształtu działalności. ^f Relacja wyniku finansowego netto do przychodów z całokształtu działalności. ^g W rejestrze REGON, bez rolników indywidualnych; stan w końcu okresu.