
	<p>URZĄD STATYSTYCZNY W RZESZOWIE</p> <p><i>Wyniki wstępne</i></p> <p>Data opracowania 26.06.2009 r.</p>	
<p>ul. Jana III Sobieskiego 10, 35-959 Rzeszów e-mail: SekretariatUSRze@stat.gov.pl; tel.: (17) 85 352 10, 85 352 19; Internet: http://www.stat.gov.pl/rzesz</p>		
<p>KOMUNIKAT O SYTUACJI SPOŁECZNO-GOSPODARCZEJ WOJEWÓDZTWA PODKARPACKIEGO</p>		

Maj 2009

Nr 5

W maju 2009 r. sytuację w województwie charakteryzowały następujące tendencje:

- ♦ **przeciętne zatrudnienie w sektorze przedsiębiorstw** zmniejszyło się zarówno w odniesieniu do maja 2008 r., jak i w porównaniu z miesiącem poprzednim;
- ♦ **liczba bezrobotnych** zarejestrowanych w urzędach pracy zwiększyła się w porównaniu z majem 2008 r., natomiast w odniesieniu do miesiąca poprzedniego zmniejszyła się;
- ♦ **przeciętne miesięczne wynagrodzenie brutto w sektorze przedsiębiorstw** było niższe w porównaniu z majem 2008 r., jak i w porównaniu z miesiącem poprzednim;
- ♦ **ceny skupu** żywca wieprzowego i drobiowego były wyższe niż przed rokiem, natomiast obniżyły się ceny skupu żywca wołowego, mleka i zbóż podstawowych;
- ♦ w porównaniu z majem 2008 r. niższy był **skup** żywca wieprzowego, wołowego i drobiowego, natomiast wyższy był skup zbóż podstawowych oraz mleka krowiego;
- ♦ **produkcja sprzedana przemysłu** była niższa zarówno w porównaniu z majem 2008 r., jak i w odniesieniu do miesiąca poprzedniego;
- ♦ **produkcja budowlano-montażowa** była niższa w odniesieniu do maja 2008 r., natomiast w porównaniu z miesiącem poprzednim zwiększyła się;
- ♦ liczba **oddanych do użytkowania mieszkań** była niższa w odniesieniu do maja 2008 r., jak i w porównaniu z miesiącem poprzednim;
- ♦ wzrost **sprzedaży detalicznej towarów** odnotowano w porównaniu z majem 2008 r., natomiast spadek w porównaniu z miesiącem poprzednim.

UWAGI

Prezentowane w Komunikacie:

- dane o pracujących, zatrudnieniu i wynagrodzeniach oraz o przychodach ze sprzedaży produkcji przemysłu i budownictwa, a także o sprzedaży detalicznej i hurtowej towarów – w ujęciu miesięcznym – dotyczą podmiotów gospodarczych, w których liczba pracujących przekracza 9 osób;
- dane o wynikach finansowych przedsiębiorstw – w ujęciu kwartalnym – dotyczą podmiotów gospodarczych prowadzących księgi rachunkowe (z wyjątkiem rolnictwa, leśnictwa, łowiectwa i rybactwa, działalności finansowej i ubezpieczeniowej), w których liczba pracujących przekracza 49 osób;
- dane o nakładach inwestycyjnych – w ujęciu kwartalnym – dotyczą podmiotów gospodarczych prowadzących księgi rachunkowe, w których liczba pracujących przekracza 49 osób (z wyjątkiem rolnictwa, leśnictwa, łowiectwa i rybactwa, działalności finansowej i ubezpieczeniowej).

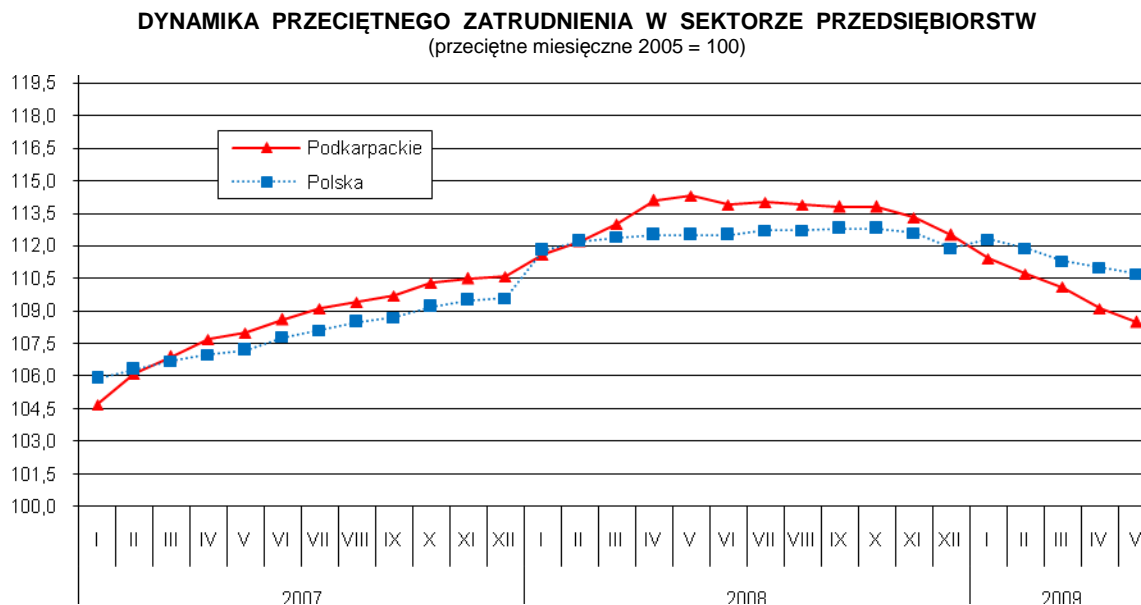
Dane w ujęciu wartościowym podano w cenach bieżących. Wskaźniki struktury oraz dynamiki zaprezentowano na podstawie wartości w cenach bieżących, z wyjątkiem przemysłu, dla którego wskaźniki dynamiki podano na podstawie wartości w cenach stałych (średnie ceny bieżące 2005 r.).

Od 2009 r. dane prezentowane są w układzie Polskiej Klasyfikacji Działalności (PKD 2007), opracowanej na podstawie Europejskiej Klasyfikacji Działalności Gospodarczej (NACE Rev. 2). Dane te nie są w pełni porównywalne z publikowanymi wcześniej według PKD 2004 (NACE Rev. 1).

Prosimy o podanie źródła przy publikowaniu danych US.

RYNEK PRACY

W maju br. **przeciętne zatrudnienie w sektorze przedsiębiorstw** wyniosło 221,2 tys. osób i było o 5,1% (w Polsce o 1,7%) niższe niż w maju ub. roku i o 0,5% (w kraju o 0,3%) niższe w stosunku do kwietnia br.



W odniesieniu do maja ub. roku niższe zatrudnienie odnotowano m.in. w sekcjach: przetwórstwo przemysłowe (o 9,3%), informacja i komunikacja (o 5,5%), handel; naprawa pojazdów samochodowych (o 3,7%). Największy wzrost zatrudnienia wystąpił w: zakwaterowaniu i gastronomii (o 24,8%), obsłudze rynku nieruchomości (o 10,2%), dostawie wody; gospodarowaniu ściekami i odpadami; rekultywacji (o 9,8%) oraz działalności profesjonalnej, naukowej i technicznej (o 8,7%).

W przedsiębiorstwach sektora publicznego przeciętne zatrudnienie wyniosło 25,5 tys. osób, tj. o 17,0% mniej niż przed rokiem i o 0,5% więcej w porównaniu z kwietniem br. W sektorze prywatnym zatrudnionych było 195,7 tys. osób, tj. o 3,3% mniej niż w maju ub. roku i o 0,7% mniej niż przed miesiącem.

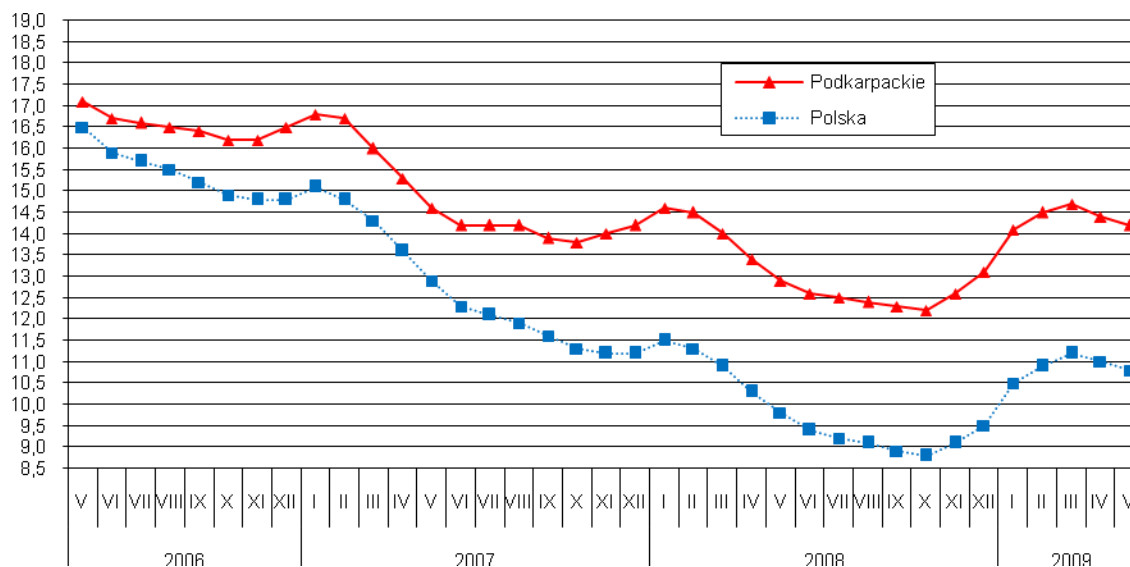
W okresie styczeń-maj br. przeciętne zatrudnienie w sektorze przedsiębiorstw ukształtowało się na poziomie 225,2 tys. osób i było o 2,6% (w kraju o 0,3%) niższe niż w analogicznym okresie ub. roku.

W końcu maja 2009 r. w urzędach pracy województwa podkarpackiego zarejestrowanych było 126889 osób **bezrobotnych**, tj. o 1,6% (2031 osób) mniej w porównaniu z poprzednim miesiącem i o 10,7% więcej w odniesieniu do analogicznego okresu roku ubiegłego. Liczba bezrobotnych kobiet wyniosła 65421 i w porównaniu z majem 2008 r. zmniejszyła się o 2,2%, a ich udział w ogólnej liczbie bezrobotnych wzrósł o 6,7 pkt. proc. Ponad 60% ogólnej liczby bezrobotnych stanowili mieszkańcy wsi. Bez prawa do zasiłku pozostawało w końcu maja 103199 osób, a ich udział w ogólnej liczbie bezrobotnych wyniósł 81,3% (przed rokiem – 88,4%).

Bezrobotni zarejestrowani w urzędach pracy w końcu maja 2009 r. stanowili 14,2% cywilnej ludności aktywnej zawodowo, wobec 12,9% przed rokiem. W kraju stopa bezrobocia wyniosła 10,8% (rok wcześniej – 9,8%).

STOPA BEZROBOCIA REJESTROWANEGO

Stan w końcu miesiąca



Do osób w szczególnej sytuacji na rynku pracy należą m.in. długotrwale bezrobotni (tzn. pozostający bez pracy łącznie przez okres ponad 12 miesięcy w okresie ostatnich 2 lat, z wyłączeniem okresów odbywania stażu i przygotowania zawodowego w miejscu pracy). Ich udział wśród zarejestrowanych ogółem wyniósł w końcu maja 50,0% i w odniesieniu do analogicznego okresu ub. roku zmniejszył się o 14,0 pkt. proc. W porównaniu z końcem maja 2008 r. wzrósł udział osób bezrobotnych w wieku poniżej 25 lat (z 20,6% do 23,7%), zaś obniżył się udział osób powyżej 50 roku życia (z 15,5% do 14,7%). 21,5% zarejestrowanych bezrobotnych nie posiadało kwalifikacji zawodowych, 4,8% samotnie wychowywało co najmniej jedno dziecko w wieku do 18 lat, a 3,4% stanowili niepełnosprawni.

W maju 2009 r. w urzędach pracy zarejestrowano 13528 osób, z których ponad 70% powróciło do ewidencji bezrobotnych po raz kolejny. W porównaniu z analogicznym miesiącem roku ubiegłego liczba nowo zarejestrowanych bezrobotnych była większa o 3648 osób, tj. o 36,9%. Niemal co piąty nowo zarejestrowany bezrobotny nie posiadał kwalifikacji zawodowych.

Z ewidencji bezrobotnych wyłączono równocześnie 15559 osób, tj. o 719 (4,8%) więcej niż rok wcześniej. Największy odsetek wśród wyrejestrowanych bezrobotnych stanowiły osoby, które podjęły pracę – 39,9%, tj. 6212 osób. Pracę niesubsydiowaną (w tym sezonową) podjęło 4778 osób, a pracę subsydiowaną 1434, spośród których do prac interwencyjnych skierowano 378 osób, 549 – do robót publicznych, a 417 osób podjęło działalność gospodarczą. Spośród pozostałych bezrobotnych wyłączonych z ewidencji 4305 osób utraciło status bezrobotnego w wyniku niepotwierdzenia

gotowości do pracy, 3099 osób rozpoczęło szkolenie lub staż u pracodawców, 630 dobrowolnie zrezygnowało ze statusu bezrobotnego, a 73 nabyły prawa emerytalne lub rentowe.

Liczba **ofert pracy** zgłoszonych w maju br. do urzędów pracy wyniosła 4481, w tym 2867 ofert dotyczyło pracy subsydiowanej. Osobom niepełnosprawnym oferowano 146 miejsc pracy. W końcu maja urzędy pracy dysponowały ofertami pracy dla 1502 osób, co oznacza, że na jedną ofertę pracy przypadało 84 bezrobotnych.

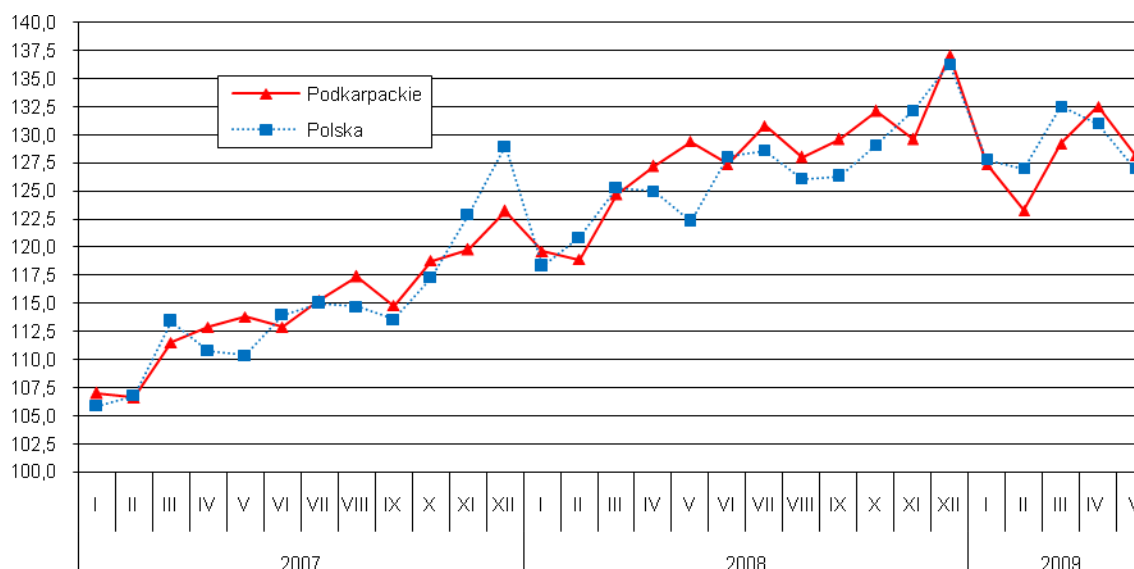
Wydatki Funduszu Pracy wyniosły w maju br. 38,9 mln zł, z czego 40,3% przeznaczono na zasiłki dla bezrobotnych.

WYNAGRODZENIA

Przeciętne miesięczne wynagrodzenie brutto w sektorze przedsiębiorstw w maju br. ukształtowało się na poziomie 2542,29 zł i było o 0,9% niższe niż przed rokiem (w Polsce wyniosło 3193,90 zł i było wyższe o 3,8%) i o 3,2% (w kraju o 3,1%) niższe w porównaniu z kwietniem br.

W stosunku do maja ub. roku wzrost przeciętnych płac odnotowano w większości sekcji. Największy wzrost płac wystąpił w transporcie i gospodarce magazynowej (o 20,2%), zakwaterowaniu i gastronomii (o 10,2%) oraz działalności związanej z kulturą, rozrywką i rekreacją (o 9,8%). Spadek przeciętnego wynagrodzenia brutto odnotowano w trzech sekcjach; najniższy w informacji i komunikacji (o 21,5%). W budownictwie płace utrzymały się na tym samym poziomie.

**DYNAMIKA PRZECIĘTNEGO MIESIĘCZNEGO WYNAGRODZENIA BRUTTO
W SEKTORZE PRZEDSIĘBIORSTW**
(przeciętne miesięczne 2005 = 100)



W sektorze publicznym przeciętne miesięczne wynagrodzenie brutto w maju br. wyniosło 2866,32 zł i w porównaniu z majem ub. roku było niższe o 4,4%, a w odniesieniu do kwietnia br. spadło o 1,9%. W sektorze prywatnym ukształtowało się na poziomie 2500,03 zł i utrzymało się na tym samym poziomie co przed rokiem, ale było o 3,4% niższe niż w ubiegłym miesiącu.

W okresie styczeń-maj br. przeciętne miesięczne wynagrodzenie brutto w sektorze przedsiębiorstw wyniosło 2544,05 zł i było o 3,2% (w kraju o 5,5%) wyższe niż w analogicznym okresie ub. roku.

CENY

Ceny produktów rolnych¹

W maju br. średnia cena skupu 1 kg żywca wieprzowego wyniosła 4,76 zł, wołowego - 4,24 zł, a drobiowego - 3,42 zł. W porównaniu z cenami uzyskanymi w kwietniu br. wzrosły ceny skupu żywca wołowego (o 1,7%) natomiast obniżyły się ceny skupu żywca drobiowego (o 5,0%), i wieprzowego (o 0,8%). W odniesieniu do maja 2008 r., wzrosły ceny skupu żywca wieprzowego (o 23,0%) i drobiowego (o 3,6%), natomiast obniżyła się cena skupu żywca wołowego (o 1,2%).

Średnia cena skupu 1 litra mleka krowiego w maju br. wyniosła 0,79 zł i utrzymała się na poziomie miesiąca poprzedniego, a w odniesieniu do maja ub. roku obniżyła się o 22,5%.

Za 1 dt zbóż podstawowych (łącznie z paszowymi, bez ziarna siewnego) w maju br. płacono w skupie średnio 42,63 zł, tj. o 1,4% mniej niż w kwietniu br. i o 46,9% mniej niż przed rokiem.

Cena 1 dt pszenicy w skupie wyniosła średnio 43,79 zł, i utrzymała się na poziomie miesiąca poprzedniego, a o 46,8% była niższa niż przed rokiem. Wolnorynkowa cena 1 dt pszenicy w maju br. wyniosła średnio 55,67 zł i była o 9,2% niższa niż w kwietniu br. i o 39,1% niższa niż przed rokiem.

Za 1 dt żyta w skupie płacono średnio 33,45 zł tj. o 5,6% mniej niż w kwietniu br. i o 51,8% mniej niż maju 2008 r. Wolnorynkowa cena 1 dt żyta w maju br. wyniosła średnio 43,33 zł i była o 8,8 % niższa niż w kwietniu br. i o 43,7% niższa niż przed rokiem.

Targowiskowa cena prosięcia na chów w maju br. wyniosła średnio 193,04 zł i była o 3,3% niższa niż w kwietniu br., a o 91,7% wyższa niż przed rokiem.

Ceny detaliczne

W I kwartale br. w województwie podkarpackim w porównaniu z analogicznym okresem 2008 r. wystąpił wzrost cen towarów i usług konsumpcyjnych o 3,7% (w omawianym okresie w Polsce ceny były wyższe o 3,3%). Najbardziej wzrosły wydatki związane z użytkowaniem mieszkania o 9,9%. Ceny napojów alkoholowych i wyrobów tytoniowych wzrosły o 8,5%, natomiast żywności i napojów bezalkoholowych o 4,1%. Wydatki związane z edukacją wzrosły o 4,1%, ze zdrowiem o 3,7%, z rekreacją i kulturą o 2,0%. W omawianym okresie wystąpił spadek wydatków ponoszonych na transport o 7,1% oraz cen odzieży i obuwia o 2,5%.

W stosunku do ubiegłego kwartału ceny towarów i usług konsumpcyjnych wzrosły o 1,5% (w omawianym okresie w Polsce ceny były wyższe o 1,2 %). Najbardziej wzrosły wydatki związane z użytkowaniem mieszkania o 3,5%. Ceny żywności i napojów bezalkoholowych wzrosły o 3,2%,

¹ Ceny skupu produktów rolnych podano bez podatku VAT

a napojów alkoholowych i wyrobów tytoniowych o 2,0%. Podrożały towary i usługi związane z ochroną zdrowia o 1,4%. Wzrosły wydatki związane z rekreacją i kulturą o 1,0% oraz z edukacją o 0,9%. Wystąpił spadek cen odzieży i obuwniczych o 2,8% oraz wydatki ponoszone na transport o 4,6%.

ROLNICTWO

W maju br. skup **żywca rzeźnego** w wadze żywej od producentów mających siedzibę na terenie województwa podkarpackiego wyniósł 4658 ton, tj. o 1071 ton (o 18,7%) mniej niż w maju 2008 r. W odniesieniu do maja ub. roku obniżył się skup żywca wieprzowego (o 29,3%), drobiowego (o 11,5%) i wołowego (o 4,3%). W porównaniu z kwietniem br. skup żywca rzeźnego w wadze żywej obniżył się o 596 ton, tj. o 11,4%. Mniej skupiono żywca wieprzowego (o 11,3%), drobiowego (o 10,7%) i wołowego (o 4,5%).

W okresie styczeń-maj br. skup żywca rzeźnego wyniósł 24080 ton, tj. o 22,0% mniej niż w analogicznym okresie ub. roku. Skup żywca drobiowego wyniósł 11001 ton, wieprzowego – 9340 ton i wołowego – 2972 tony. W porównaniu z analogicznym okresem ub. roku obniżył się skup żywca wieprzowego (o 35,7%), wołowego (o 16,8%) i drobiowego (o 7,8%).

W maju br. skupiono 11,0 mln litrów **mleka** krowiego, tj. o 4,6% więcej niż przed rokiem i o 28,2% więcej niż w kwietniu br. Łącznie od początku roku skupiono 42,5 mln litrów mleka, tj. o 3,1% więcej niż w analogicznym okresie ub. roku.

Zbóż podstawowych (łącznie z paszowymi, bez ziarna siewnego) w maju br. skupiono 10039 ton, tj. o 279,4% więcej niż w maju 2008 r. i o 24,3% więcej niż w kwietniu br. Skupiono 8378 ton pszenicy, tj. o 264,5% więcej niż przed rokiem i o 12,4% więcej niż w kwietniu br. Skupiono także 875 ton żyta, tj. o 686,3% więcej niż przed rokiem i o 147,4% więcej niż przed miesiącem.

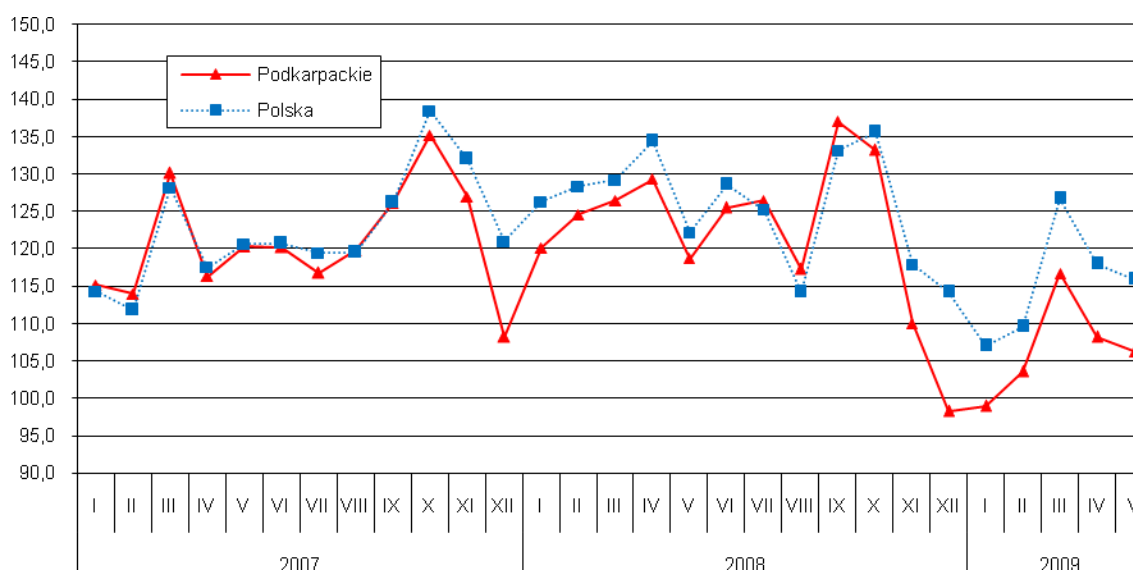
Skup zbóż podstawowych (łącznie z paszowymi bez ziarna siewnego) w okresie lipiec 2008 r. – maj 2009 r.² wyniósł 79695 ton i był o 3,4% wyższy niż w analogicznym okresie ub. roku, w tym pszenicy skupiono 68638 ton (o 3,0% więcej niż przed rokiem), a żyta 5726 ton (o 47,7% więcej).

PRZEMYSŁ

Produkcja sprzedana przemysłu w maju br. była o 10,4% (w Polsce – o 5,2%) niższa niż przed rokiem. Spadek produkcji odnotowano w przetwórstwie przemysłowym – o 11,9% natomiast wzrost, w górnictwie i wydobywaniu – o 59,1%, w dostawie wody; gospodarowaniu ściekami i odpadami; rekultywacji – o 4,1%. oraz w wytwarzaniu i zaopatrywaniu w energię elektryczną, gaz, parę wodną i gorącą wodę – o 2,3%. Udział przetwórstwa przemysłowego w produkcji sprzedanej przemysłu stanowi ponad 90%. W odniesieniu do kwietnia br. produkcja sprzedana przemysłu zmniejszyła się o 1,7% (w kraju o 1,8%).

² Według danych sprawozdawczych za II półrocze ub. roku oraz danych meldunkowych za styczeń-maj br.

DYNAMIKA PRODUKCJI SPRZEDANEJ PRZEMYSŁU (przeciętna miesięczna 2005 = 100; ceny stałe)



W maju br. spadek produkcji sprzedanej, w porównaniu z analogicznym miesiącem ub. roku, odnotowano w 19 działach przemysłu (spośród 29 badanych), w tym w 10 działach spadek wyniósł powyżej 15%. W znacznym stopniu zmniejszyła się produkcja m.in. w działach:

- produkcja metali – o 43,9%,
- produkcja wyrobów tekstylnych – o 41,7%,
- produkcja pozostałego sprzętu transportowego – o 39,8%,
- produkcja odzieży – o 38,1%.

Wzrost produkcji odnotowano m.in. w działach:

- pozostała produkcja wyrobów – o 38,5%,
- produkcja wyrobów z pozostałych mineralnych surowców niemetalicznych – o 19,7%,
- naprawa, konserwacja i instalowanie maszyn i urządzeń – o 14,3%.

W okresie styczeń-maj br. produkcja sprzedana przemysłu była o 12,8% (w kraju o 9,3%) niższa niż w analogicznym okresie ub. roku, przy czym w przetwórstwie przemysłowym odnotowano spadek o 13,9%. Spadek produkcji wystąpił w 20 działach przemysłu. Biorąc pod uwagę działy o znaczącym udziale, najbardziej zmniejszyła się m.in. produkcja:

- pojazdów samochodowych, przyczep i naczep – o 31,8%,
- wyrobów z gumy i tworzyw sztucznych – o 21,8%,
- wytwarzanie i zaopatrywanie w energię elektryczną, gaz, parę wodną i gorącą wodę – o 3,7%.

Wydajność pracy, mierzona produkcją sprzedaną na jednego zatrudnionego, w maju br. była niższa o 2,3%, a w okresie styczeń-maj br. niższa o 7,8% w porównaniu z analogicznymi okresami ub. roku, przy przeciętnym zatrudnieniu niższym odpowiednio: o 8,3% i o 5,5%.

BUDOWNICTWO

Produkcja budowlano-montażowa zrealizowana w maju br. była o 4,7% niższa od uzyskanej w analogicznym miesiącu ub. roku. Spadek produkcji odnotowano w jednostkach zajmujących się budową budynków (o 27,9%) oraz robotami budowlanymi specjalistycznymi (o 4,0%). Wzrost sprzedaży wystąpił w podmiotach zajmujących się budową obiektów inżynierii lądowej i wodnej (o 22,4%), których udział w ogólnej wartości produkcji budowlano-montażowej wynosi 48,5%.

W porównaniu z kwietniem br. sprzedaż produkcji budowlano-montażowej wzrosła o 23,6%, w tym w jednostkach zajmujących się budową obiektów inżynierii lądowej i wodnej - o 61,9%.

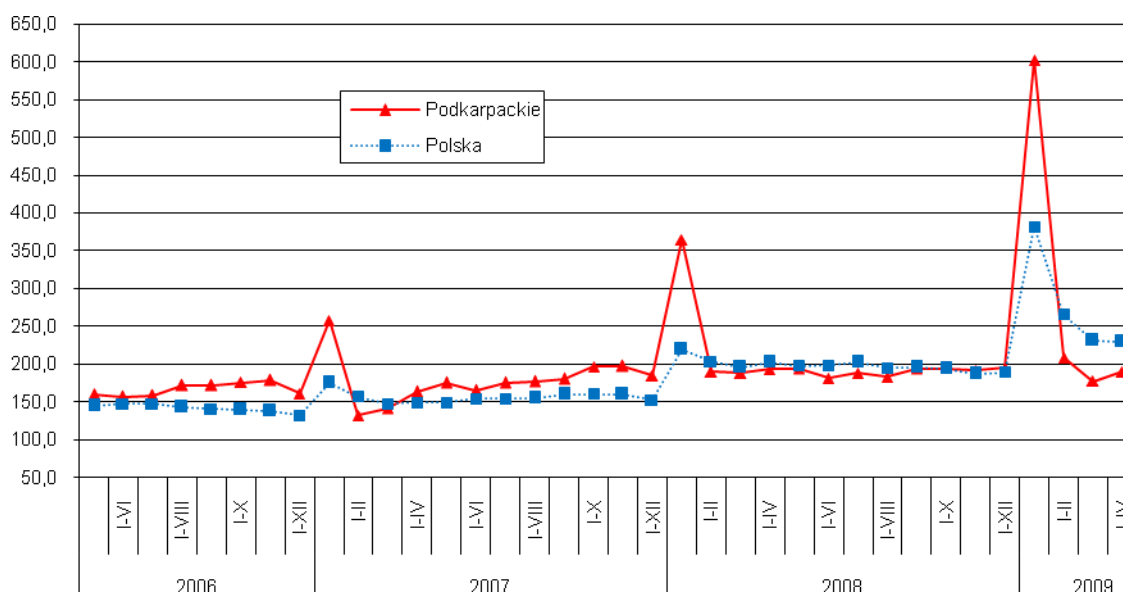
W okresie styczeń-maj br. produkcja budowlano-montażowa była o 8,3% niższa w porównaniu z analogicznym okresem ub. roku. Spadek produkcji zanotowano w przedsiębiorstwach zajmujących się budową budynków (o 17,5%), oraz budową obiektów inżynierii lądowej i wodnej (o 4,1%), natomiast wzrost - w jednostkach wykonujących roboty budowlane specjalistyczne (o 6,2%).

BUDOWNICTWO MIESZKANIOWE

Według wstępnych danych w okresie styczeń-maj br. **oddano do użytkowania 2038 mieszkań**, tj. o 160 mieszkań mniej niż w analogicznym okresie ub. roku. W budownictwie indywidualnym przekazano do użytkowania 1667 mieszkań (o 6 więcej), w spółdzielczym – 280 (o 106 więcej), na sprzedaż lub wynajem – 86 (o 170 mniej).

W maju br. przekazano do użytkowania 288 mieszkań (o 127 mniej niż w maju ub. roku). Inwestorzy indywidualni przekazali 200 mieszkań (o 42 mniej), spółdzielnie mieszkaniowe – 36 (w maju ub. roku nie przekazano żadnego mieszkania).

DYNAMIKA MIESZKAŃ ODDANYCH DO UŻYTKOWANIA
(analogiczny okres 2000 = 100)



Przeciętna powierzchnia użytkowa 1 mieszkania przekazanego do użytkowania w okresie styczeń-maj br. wyniosła 122,4 m², w tym w budownictwie indywidualnym – 137,0 m², spółdzielczym – 52,6 m², na sprzedaż lub wynajem – 65,6 m².

W okresie styczeń-maj br. **rozpoczęto budowę** 3009 mieszkań (w analogicznym okresie 2008 r. – 2876), w tym w budownictwie indywidualnym – 2517, na sprzedaż lub wynajem – 144. W okresie tym **wydano pozwolenia** na budowę 3377 mieszkań (w analogicznym okresie ub. roku – 3127), w tym w budownictwie indywidualnym – 2675.

HANDEL

Sprzedaż detaliczna zrealizowana przez przedsiębiorstwa handlowe i niehandlowe w maju br. była o 5,6% wyższa niż przed rokiem i o 3,7% niższa w porównaniu z kwietniem br. Udział sprzedaży zrealizowanej przez jednostki handlowe w ogólnej wartości sprzedaży detalicznej wyniósł 85,6% (przed rokiem – 87,5%).

W okresie styczeń-maj br. sprzedaż detaliczna była o 4,9% wyższa niż przed rokiem. Wzrost sprzedaży odnotowano m.in. w przedsiębiorstwach zajmujących się sprzedażą mebli, RTV, AGD (o 22,6%), w niewyspecjalizowanych sklepach z przewagą żywności, napojów i wyrobów tytoniowych (o 11,8%) oraz w jednostkach prowadzących pozostałą sprzedaż w niespecjalizowanych sklepach (o 9,1%). Spadła natomiast sprzedaż paliw stałych, ciekłych i gazowych (o 4,7%) oraz żywności, napojów i wyrobów tytoniowych (o 0,6%).

Sprzedaż hurtowa w przedsiębiorstwach handlowych w maju br. była o 0,1% wyższa niż przed rokiem, przy czym w przedsiębiorstwach handlu hurtowego zwiększyła się o 0,1%. W maju br. sprzedaż hurtowa w przedsiębiorstwach handlowych, w porównaniu z poprzednim miesiącem, była o 3,9% niższa, w przedsiębiorstwach handlu hurtowego utrzymała się na tym samym poziomie.

W okresie styczeń-maj br. sprzedaż hurtowa w przedsiębiorstwach handlowych, w porównaniu z analogicznym okresem ub. roku, była o 2,1% niższa, w tym w przedsiębiorstwach handlu hurtowego – o 1,0%.

WYBRANE DANE O WOJEWÓDZTWIE PODKARPACKIM

WYSZCZEGÓLNIENIE A – 2008 r. B – 2009 r.		I	II	III	IV	V	VI	VII	VIII	IX	X	XI	XII	I-XII
Ludność ^a (w tys. osób)	A	x	x	2096,8	x	x	2097,3	x	x	2097,3	x	x	2099,5	2099,5
	B	x	x	.	x	x								
Bezrobotni zarejestrowani ^a (w tys. osób)	A	131,6	130,6	125,6	119,6	114,6	111,2	110,7	109,6	108,5	107,7	111,0	115,6	115,6
	B	126,2	130,7	132,2	128,9	126,9								
Stopa bezrobocia ^{ab} (w %)	A	14,6	14,5	14,0	13,4	12,9	12,6	12,5	12,4	12,3	12,2	12,6	13,1	13,1
	B	14,1	14,5	14,7	14,4	14,2								
Oferty pracy (w ciągu okresu)	A	2857	4743	5834	6112	4331	4292	4300	4412	4949	4175	2758	2283	51046
	B	2732	2585	5975	5294	4481								
Liczba bezrobotnych na 1 ofertę pracy ^a	A	87	70	60	56	64	58	63	60	63	83	119	176	176
	B	151	162	75	71	84								
Przeciętne zatrudnienie w sektorze przedsiębiorstw ^c (w tys. osób)	A	227,5	228,8	230,3	232,6	233,1	232,2	232,5	232,3	232,1	232,1	231,0	229,5	231,8
	B	227,2	225,7	224,5	222,4	221,2								
poprzedni miesiąc = 100	A	100,9	100,6	100,7	101,0	100,2	99,6	100,1	99,9	99,9	100,0	99,6	99,3	x
	B	99,0	99,3	99,4	99,1	99,5								
analogiczny okres poprzedniego roku = 100	A	106,6	105,8	105,7	105,9	105,9	104,9	104,5	104,1	103,8	103,2	102,5	101,7	104,7
	B	99,9	98,7	97,5	95,6	94,9								
Przeciętne wynagrodzenia miesięczne brutto w sektorze przedsiębiorstw ^c (w zł)	A	2372,48	2358,38	2473,62	2521,84	2566,13	2527,08	2594,01	2539,01	2570,54	2619,73	2571,20	2719,70	2538,00
	B	2527,67	2445,18	2562,40	2627,04	2542,29								
poprzedni miesiąc = 100	A	97,1	99,4	104,9	101,9	101,8	98,5	102,6	97,9	101,2	101,9	98,1	105,8	x
	B	92,9	96,7	104,8	102,5	96,8								
analogiczny okres poprzedniego roku = 100	A	111,8	111,6	111,8	112,6	113,7	112,9	113,5	109,0	112,9	111,2	108,2	111,3	110,7
	B	106,5	103,7	103,6	104,2	99,1								
Mieszkania oddane do użytkowania (od początku roku)	A	539	982	1427	1783	2198	2474	2876	3166	3703	4180	4554	5646	5646
	B	891*	1080*	1345*	1750*	2038								
analogiczny okres poprzedniego roku = 100	A	141,5	143,4	133,5	118,6	110,7	110,0	107,6	103,5	107,6	101,5	98,7	105,8	105,8
	B	165,3*	110,0*	94,3*	98,1*	92,7								
Nakłady inwestycyjne ^d (od początku roku, ceny bieżące w mln zł)	A	x	x	.	x	x	1104,3	x	x	1846,8	x	x	2800,7	2800,7
	B	x	x	.	x	x								
analogiczny okres poprzedniego roku = 100	A	x	x	.	x	x	.	x	x	.	x	x	123,1	123,1
	B	x	x	.	x	x								
Produkcja sprzedana przemysłu ^c (w cenach stałych): poprzedni miesiąc = 100	A	111,1	103,7	101,8	102,0	91,8	105,7	100,8	92,7	116,8	97,2	82,6	89,4	x
	B	100,7	104,6	114,7	91,0*	98,3								
analogiczny okres poprzedniego roku = 100	A	104,2	109,3	97,4	111,2	98,7	104,4	108,3	97,9	108,6	98,5	86,6	90,9	101,9
	B	82,4	83,1	93,7	83,6*	89,6								

^a Stan w końcu okresu. ^b Udział zarejestrowanych bezrobotnych w cywilnej ludności aktywnej zawodowo. ^c W przedsiębiorstwach z większą od 9 liczbą pracujących. ^d W przedsiębiorstwach z większą od 49 liczbą pracujących.

* □ oznacza, że dane zostały zmienione w stosunku do już opublikowanych.

WYBRANE DANE O WOJEWÓDZTWIE PODKARPACKIM (dok.)

WYSZCZEGÓLNIENIE A – 2008 r. B – 2009 r.		I	II	III	IV	V	VI	VII	VIII	IX	X	XI	XII	I-XII
Produkcja budowlano-montażowa ^a (w cenach bieżących): poprzedni miesiąc = 100	A	32,7	142,1	111,1	109,9	123,4	115,1	94,1	117,1	106,9	105,4	98,6	129,8	x
	B	20,7	145,4	122,3	114,2	123,6								
analogiczny okres poprzedniego roku = 100	A	108,2	150,4	124,4	150,4	144,4	133,7	118,4	134,9	132,2	118,6	143,2	128,0	128,2
	B	81,2	83,1	91,6	95,1	95,3								
Sprzedaż detaliczna towarów ^a (w cenach bieżących): poprzedni miesiąc = 100	A	78,5	104,9	115,7	105,2	98,1	105,8	104,8	97,1	101,9	102,5	93,7	109,8	x
	B	76,5	96,6	120,8	106,2	96,3								
analogiczny okres poprzedniego roku = 100	A	110,3	122,0	116,5	116,0	111,1	117,5	117,3	109,1	118,8	112,7	112,2	113,8	114,3
	B	110,8	102,0	106,5	107,5	105,6								
Wskaźnik cen towarów i usług konsumpcyjnych ^b : analogiczny okres poprzedniego roku = 100	A	x	x	104,5	x	x	104,7	x	x	104,8	x	x	103,8	104,4
	B	x	x	103,7	x	x								
Wskaźnik cen skupu ^c ziarna zbóż: poprzedni miesiąc = 100	A	109,2	99,5	100,8	100,1	96,0	91,8	94,8	76,2	90,7	83,5	101,5	99,6	x
	B	109,9	101,5	99,2	95,7	98,6								
analogiczny okres poprzedniego roku = 100	A	138,5	131,7	138,1	141,9	135,2	131,3	126,5	82,5	62,2	52,6	54,3	53,5	.
	B	53,8	54,9	54,1	51,7	53,1								
Wskaźnik cen skupu ^c żywca rzeźnego wołowego: poprzedni miesiąc = 100	A	99,2	102,8	100,3	107,9	108,1	97,2	96,4	116,7	86,4	99,0	102,0	106,8	x
	B	88,3	110,1	99,5	98,6	101,7								
analogiczny okres poprzedniego roku = 100	A	94,2	96,3	94,6	103,4	115,9	114,6	112,9	126,1	106,9	111,1	116,9	121,4	.
	B	108,1	115,8	114,9	105,0	98,8								
Wskaźnik cen skupu ^c żywca rzeźnego wieprzowego: poprzedni miesiąc = 100	A	103,2	93,6	108,7	98,3	108,4	108,8	102,6	104,6	101,5	95,6	97,7	103,7	x
	B	100,0	97,8	109,0	101,3	99,2								
analogiczny okres poprzedniego roku = 100	A	114,1	106,4	117,9	110,5	122,9	125,3	111,9	111,6	114,8	118,0	126,9	128,6	.
	B	124,6	130,2	130,6	134,5	123,0								
Wskaźnik rentowności obrotu w przedsiębiorstwach ^d (od początku roku) brutto ^e (w %)	A	x	x	5,4	x	x	5,3	x	x	5,0	x	x	3,4	3,4
	B	x	x	4,2	x	x								
netto ^f (w %)	A	x	x	4,6	x	x	4,5	x	x	4,1	x	x	2,6	2,6
	B	x	x	3,1	x	x								
Podmioty gospodarki narodowej ^g	A	141680	141705	141970	142369	142667	143397	143509	143872	144242	144553	144409	144263	144263
	B	143365	143168	142909	142499	142344								
w tym spółki handlowe	A	6438	6459	6499	6525	6560	6598	6526	6547	6588	6612	6619	6629	6629
	B	6647	6673	6728	6756	6774								
w tym z udziałem kapitału zagranicznego	A	826	830	836	835	841	850	845	845	851	857	862	865	865
	B	864	862	870	877	877								

^a W przedsiębiorstwach z większą od 9 liczbą pracujących. ^b W kwartale. ^c Ceny skupu bez VAT. ^d Z większą od 49 liczbą pracujących. ^e Relacja wyniku finansowego brutto do przychodów z całokształtu działalności. ^f Relacja wyniku finansowego netto do przychodów z całokształtu działalności. ^g W rejestrze REGON, bez rolników indywidualnych; stan w końcu okresu.