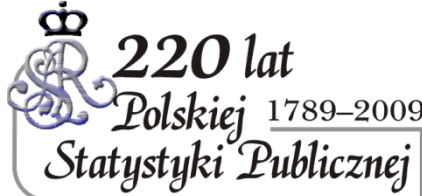
	<p>URZĄD STATYSTYCZNY W RZESZOWIE</p> <p><i>Wyniki wstępne</i></p> <p>Data opracowania 28.08.2009 r.</p>	
<p>ul. Jana III Sobieskiego 10, 35-959 Rzeszów e-mail: SekretariatUSRze@stat.gov.pl; tel.: (17) 85 352 10, 85 352 19; Internet: http://www.stat.gov.pl/rzesz</p>		
<p>KOMUNIKAT O SYTUACJI SPOŁECZNO-GOSPODARCZEJ WOJEWÓDZTWA PODKARPACKIEGO</p>		

Lipiec 2009

Nr 7

W lipcu 2009 r. sytuację w województwie charakteryzowały następujące tendencje:

- ♦ **przeciętne zatrudnienie w sektorze przedsiębiorstw** zmniejszyło się zarówno w odniesieniu do lipca 2008 r., jak i w porównaniu z miesiącem poprzednim;
- ♦ **liczba bezrobotnych** zarejestrowanych w urzędach pracy zwiększyła się w porównaniu z lipcem 2008 r., jak i w porównaniu z miesiącem poprzednim;
- ♦ **przeciętne miesięczne wynagrodzenie brutto w sektorze przedsiębiorstw** było wyższe w porównaniu z lipcem 2008 r., jak i w porównaniu z miesiącem poprzednim;
- ♦ **ceny skupu** żywca wieprzowego i wołowego były wyższe niż przed rokiem, natomiast obniżyły się ceny skupu żywca drobiowego, mleka i zbóż podstawowych;
- ♦ w porównaniu z lipcem 2008 r. niższy był **skup** żywca wieprzowego, wołowego oraz mleka krowiego, natomiast wyższy był skup żywca drobiowego i zbóż podstawowych;
- ♦ **produkcja sprzedana przemysłu** była niższa w porównaniu z lipcem 2008 r., a w odniesieniu do miesiąca poprzedniego zwiększyła się;
- ♦ **produkcja budowlano-montażowa** była wyższa w porównaniu z lipcem 2008 r., natomiast w odniesieniu do miesiąca poprzedniego zmniejszyła się;
- ♦ liczba **oddanych do użytkowania mieszkań** była niższa w odniesieniu do lipca 2008 r., a w odniesieniu do miesiąca poprzedniego zwiększyła się;
- ♦ wzrost **sprzedaży detalicznej towarów** odnotowano w porównaniu z lipcem 2008 r., jak i w porównaniu z miesiącem poprzednim.

W I półroczu 2009 r. sytuacja finansowa badanych podmiotów gospodarczych w porównaniu z I półroczem 2008 r. uległa poprawie. Odnotowano wzrost wyniku finansowego brutto, jak i wyniku finansowego netto. Poprawie uległy podstawowe wskaźniki ekonomiczno-finansowe.

UWAGI

Prezentowane w Komunikacie:

- dane o pracujących, zatrudnieniu i wynagrodzeniach oraz o przychodach ze sprzedaży produkcji przemysłu i budownictwa, a także o sprzedaży detalicznej i hurtowej towarów – w ujęciu miesięcznym – dotyczą podmiotów gospodarczych, w których liczba pracujących przekracza 9 osób;
- dane o wynikach finansowych przedsiębiorstw – w ujęciu kwartalnym – dotyczą podmiotów gospodarczych prowadzących księgi rachunkowe (z wyjątkiem rolnictwa, leśnictwa, łowiectwa i rybactwa, działalności finansowej i ubezpieczeniowej), w których liczba pracujących przekracza 49 osób;
- dane o nakładach inwestycyjnych – w ujęciu kwartalnym – dotyczą podmiotów gospodarczych prowadzących księgi rachunkowe, w których liczba pracujących przekracza 49 osób (z wyjątkiem rolnictwa, leśnictwa, łowiectwa i rybactwa, działalności finansowej i ubezpieczeniowej).

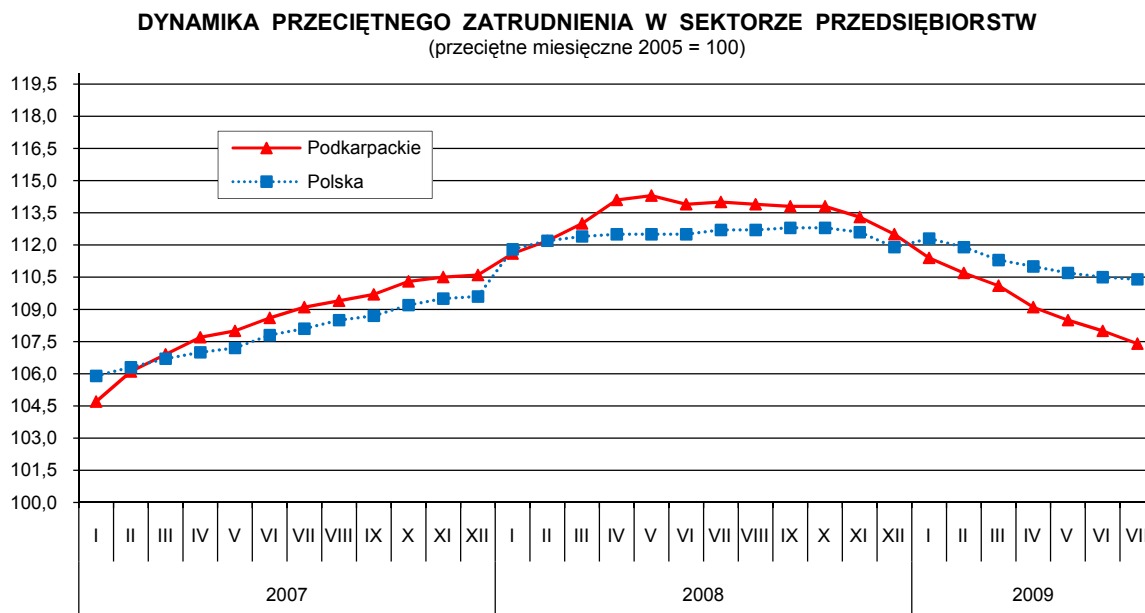
Dane w ujęciu wartościowym podano w cenach bieżących. Wskaźniki struktury oraz dynamiki zaprezentowano na podstawie wartości w cenach bieżących, z wyjątkiem przemysłu, dla którego wskaźniki dynamiki podano na podstawie wartości w cenach stałych (średnie ceny bieżące 2005 r.).

Od 2009 r. dane prezentowane są w układzie Polskiej Klasyfikacji Działalności (PKD 2007), opracowanej na podstawie Europejskiej Klasyfikacji Działalności Gospodarczej (NACE Rev. 2). Dane te nie są w pełni porównywalne z publikowanymi wcześniej według PKD 2004 (NACE Rev. 1).

Prosimy o podanie źródła przy publikowaniu danych US.

RYNEK PRACY

W lipcu br. **przeciętne zatrudnienie w sektorze przedsiębiorstw** wyniosło 218,9 tys. osób i było o 5,8% (w Polsce 2,2%) niższe niż w lipcu ub. roku i o 0,7% (w kraju 0,1%) niższe w stosunku do czerwca br.



W odniesieniu do lipca ub. roku największy spadek przeciętnego zatrudnienia wystąpił w przetwórstwie przemysłowym (o 10,8%). Niższe niż przed rokiem było również zatrudnienie m.in. w handlu; naprawie pojazdów samochodowych (o 4,1%), transporcie i gospodarce magazynowej (o 3,0%), w wytwarzaniu i zaopatrywaniu w energię elektryczną, gaz, parę wodną i gorącą wodę (o 2,7%), Wysoki wzrost zatrudnienia wystąpił w zakwaterowaniu i gastronomii (o 19,8%) oraz obsłudze rynku nieruchomości (o 12,0%).

W przedsiębiorstwach sektora publicznego przeciętne zatrudnienie wyniosło 25,1 tys. osób, tj. o 18,5% mniej niż przed rokiem i o 1,6% mniej w porównaniu z czerwcem br. W sektorze prywatnym zatrudnionych było 193,8 tys. osób, tj. o 3,9% mniej niż w lipcu 2008 r. i o 0,5% mniej niż przed miesiącem.

W okresie styczeń-lipiec br. przeciętne zatrudnienie w sektorze przedsiębiorstw ukształtowało się na poziomie 223,5 tys. osób i było o 3,4% (w kraju o 0,6%) niższe niż w analogicznym okresie ub. roku. Najgłębszy spadek zatrudnienia, poniżej przeciętnej, wystąpił w przetwórstwie przemysłowym (o 7,3%).

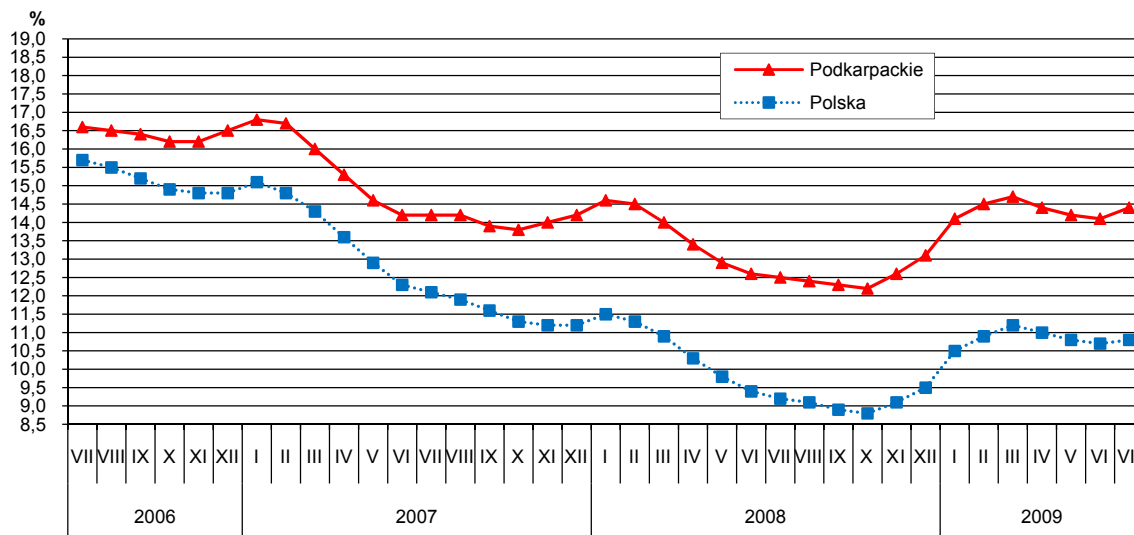
W końcu lipca 2009 r. w urzędach pracy województwa podkarpackiego zarejestrowanych było 128428 osób **bezrobotnych**, tj. o 1,9% (2363 osoby) więcej w porównaniu z poprzednim miesiącem i o 16,0% więcej w odniesieniu do analogicznego okresu roku ubiegłego. Liczba bezrobotnych kobiet wyniosła 66680 i w porównaniu z lipcem 2008 r. zwiększyła się o 2,1%.

Ponad 60% ogólnej liczby bezrobotnych stanowili mieszkańcy wsi. Bez prawa do zasiłku pozostawało w końcu lipca 103467 osób, a ich udział w ogólnej liczbie bezrobotnych wyniósł 80,6% (przed rokiem – 87,8%).

Bezrobotni zarejestrowani w urzędach pracy w końcu lipca 2009 r. stanowili 14,4% cywilnej ludności aktywnej zawodowo, wobec 12,5% przed rokiem. W kraju stopa bezrobocia wyniosła 10,8% (rok wcześniej – 9,2%).

STOPA BEZROBOCIA REJESTROWANEGO

Stan w końcu miesiąca



Do osób w szczególnej sytuacji na rynku pracy należą m.in. długotrwale bezrobotni (tzn. pozostający bez pracy łącznie przez okres ponad 12 miesięcy w okresie ostatnich 2 lat, z wyłączeniem okresów odbywania stażu i przygotowania zawodowego w miejscu pracy). W końcu lipca ich udział wśród bezrobotnych ogółem wyniósł 48,7% i w odniesieniu do analogicznego okresu ub. r. zmniejszył się o 13 pkt. proc. W porównaniu z końcem lipca 2008 r. wzrósł udział osób bezrobotnych w wieku poniżej 25 lat z 21,7% do 24,8%, zaś zmniejszył się osób powyżej 50 roku życia (z 15,4% do 14,9%). Kwalifikacji zawodowych nie posiadało 20,9% zarejestrowanych bezrobotnych, 4,8% samotnie wychowywało co najmniej jedno dziecko w wieku do 18 lat, a 3,5% stanowili niepełnosprawni.

W lipcu 2009 r. w urzędach pracy zarejestrowano 16862 osoby, z których ponad 70% powróciło do ewidencji bezrobotnych po raz kolejny. W porównaniu z analogicznym miesiącem roku ubiegłego liczba nowo zarejestrowanych bezrobotnych była większa o 1486 osób, tj. o 41,7%. Niemal co szósty nowo zarejestrowany bezrobotny nie posiadał kwalifikacji zawodowych.

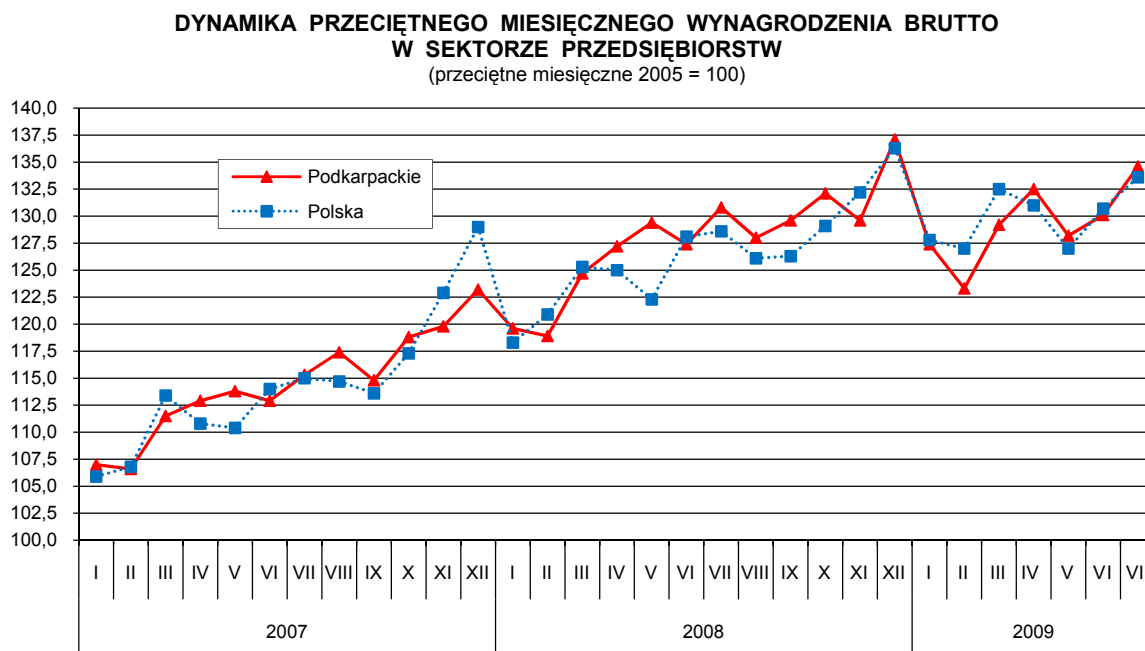
Z ewidencji bezrobotnych wyłączono równocześnie 14499 osób, tj. o 499 (3,6%) więcej niż rok wcześniej. Wśród bezrobotnych wyrejestrowanych z ewidencji, 38,2% stanowiły osoby, które znalazły zatrudnienie. Pracę niesubsydiowaną (w tym sezonową) podjęło 4217 osób, a pracę subsydiowaną 1318 bezrobotnych, spośród których do prac interwencyjnych skierowano 336 osób, 98 – do robót publicznych, a 344 osoby podjęły działalność gospodarczą. Spośród pozostałych bezrobotnych wyłączonych z ewidencji, 4933 osoby utraciły status bezrobotnego w wyniku niepotwierdzenia gotowości do pracy, 2383 osoby rozpoczęły szkolenie lub staż u pracodawców, 541 dobrowolnie zrezygnowało ze statusu bezrobotnego, a 104 nabyły prawa emerytalne lub rentowe.

Liczba **ofert pracy** zgłoszonych w lipcu br. do urzędów pracy wyniosła 4085, w tym 2219 ofert dotyczyło pracy subsydiowanej. Osobom niepełnosprawnym oferowano 138 miejsc pracy. W końcu lipca urzędy pracy dysponowały ofertami pracy dla 1427 osób, co oznacza, że na jedną ofertę pracy przypadało 90 bezrobotnych.

Wydatki Funduszu Pracy wyniosły w lipcu br. 49,1 mln zł, z czego 33,3% przeznaczono na zasiłki dla bezrobotnych.

WYNAGRODZENIA

Przeciętne miesięczne wynagrodzenie brutto w sektorze przedsiębiorstw w lipcu br. ukształtowało się na poziomie 2669,21 zł i było o 2,9% wyższe niż przed rokiem (w Polsce wyniosło 3361,90 zł, i zwiększyło się o 3,9%). W porównaniu z czerwcem br. płace wzrosły o 3,4% (w kraju o 2,3%).



W stosunku do lipca ub. roku wzrost przeciętnych płac wystąpił w większości sekcji. Największy wzrost płac odnotowano w zakwaterowaniu i gastronomii (o 12,7%), w transporcie i gospodarce magazynowej (o 7,3%) oraz w administrowaniu i działalności wspierającej (o 6,4%).

W sektorze publicznym przeciętne miesięczne wynagrodzenie brutto w lipcu br. wyniosło 3189,66 zł i w porównaniu z lipcem ub. roku było wyższe o 10,7%, a w odniesieniu do czerwca br. wzrosło o 4,1%. W sektorze prywatnym ukształtowało się na poziomie 2601,85 zł, tj. o 2,0% wyższym niż przed rokiem i o 3,3% wyższym niż w ubiegłym miesiącu.

W okresie I-VII br. przeciętne miesięczne wynagrodzenie brutto w sektorze przedsiębiorstw wyniosło 2573,84 zł i było o 3,5% (w kraju o 4,9%) wyższe niż w analogicznym okresie ub. roku. Najwyższy wzrost płac wystąpił w zakwaterowaniu i gastronomii (o 14,5%), spadek – w obsłudze

ryнку nieruchomości (o 1,9%). W handlu; naprawie pojazdów samochodowych płaca wzrosła o 2,7%, a w przetwórstwie przemysłowym – o 2,2%.

FINANSE PRZEDSIĘBIORSTW

W I półroczu 2009 r. w porównaniu z I półroczem 2008 polepszeniu uległy podstawowe wskaźniki ekonomiczno-finansowe.

Odnotowano wzrost wyniku finansowego brutto (saldo) z 1233,6 mln zł do 1260,6 mln zł, jak również wyniku finansowego netto (saldo) z 1045,2 mln zł do 1074,9 mln zł.

Wskaźnik poziomu kosztów z całokształtu działalności obniżył się z 94,7% w I półroczu 2008 r. do 94,5% w I półroczu 2009 r. Odnotowano wzrost wskaźników rentowności obrotu brutto z 5,3% w I półroczu 2008 r. do 5,5% w I półroczu 2009 r. i obrotu netto z 4,5% do 4,7%.

Przychody z całokształtu działalności badanych podmiotów gospodarczych w I półroczu 2009 r. wyniosły 22890,6 mln zł i były o 2,4% niższe niż w analogicznym okresie ub. roku, natomiast koszty ich uzyskania wyniosły 21629,6 mln zł i były niższe o 2,6%.

Poziom sprzedaży eksportowej był o 3,2% niższy niż w analogicznym okresie ub. roku i wyniósł 5010,2 mln zł. W sektorze publicznym zanotowano spadek o 26,0% w porównaniu z I półroczem ub. roku, natomiast w sektorze prywatnym o 2,2%. Udział sprzedaży eksportowej w przychodach ogółem ze sprzedaży produktów, towarów i materiałów wzrósł z 22,8% w I półroczu 2008 r. do 23,1% w I półroczu 2009 r.

Przychody ze sprzedaży produktów, towarów i materiałów były niższe od uzyskanych przed rokiem o 4,7% i wyniosły 21659,7 mln zł, co stanowi 94,6% przychodów ogółem. Przychody te były opodatkowane różnymi stawkami VAT. Przychody opodatkowane 22% stawką VAT stanowiły 62,0% wartości sprzedaży, 7% VAT – 12,6% i eksportową stawką VAT – 22,9%. Pozostałe 2,5% sprzedaży było zwolnione z podatku VAT lub opodatkowane innymi stawkami.

Koszty bieżącej działalności poniesione przez badane podmioty w I półroczu br. wyniosły 14125,3 mln zł i były niższe o 7,5% w porównaniu z analogicznym okresem ub. roku.

W strukturze rodzajowej kosztów, zużycie materiałów i energii stanowiło 48,6%, wynagrodzenia – 19,2%, usługi obce – 16,5%, amortyzacja – 6,1%, ubezpieczenia społeczne i inne świadczenia – 4,4%, podatki i opłaty – 3,3% oraz pozostałe koszty – 1,9%.

Wartość aktywów obrotowych w końcu czerwca br. wyniosła 15747,2 mln zł i była o 1,8% niższa niż przed rokiem. Wartość zapasów wyniosła 5321,7 mln zł (spadek o 1,7%), należności krótkoterminowych – 7628,7 mln zł (wzrost o 1,9%), krótkoterminowych rozliczeń międzyokresowych – 403,4 mln zł (wzrost o 19,4%) i inwestycji krótkoterminowych – 2393,4 mln zł (spadek o 14,4%).

Zobowiązania długo- i krótkoterminowe (bez funduszy specjalnych) wyniosły w końcu czerwca br. 15157,5 mln zł i były wyższe niż przed rokiem o 9,7%. Wartość zobowiązań krótkoterminowych badanych przedsiębiorstw wyniosła 10866,9 mln zł i była o 4,6% wyższa niż przed rokiem. Wzrost

odnotowano w zobowiązaniach z tytułu kredytów bankowych i pożyczek o 17,3% oraz z tytułu podatków, ceł, ubezpieczeń i innych świadczeń – o 7,5%. Natomiast spadek odnotowano w zobowiązaniach z tytułu dostaw i usług – o 3,7%. Zobowiązania długoterminowe w końcu czerwca br. wyniosły 4290,6 mln zł (tj. 28,3% zobowiązań ogółem) i były o 25,3% wyższe niż przed rokiem. Odnotowano wzrost zobowiązań z tytułu kredytów i pożyczek o 2,7%.

INWESTYCJE

W I półroczu br. w badanych podmiotach gospodarczych odnotowano spadek nakładów inwestycyjnych w porównaniu z analogicznym okresem ub. roku.

Nakłady inwestycyjne na nowe obiekty majątkowe oraz ulepszenie istniejących wyniosły 827,5 mln zł i były o 25,1% niższe niż przed rokiem. Z kwoty tej na maszyny, urządzenia techniczne i narzędzia przeznaczono 438,0 mln zł (o 3,9% mniej niż przed rokiem), na budynki i budowle – 325,2 mln zł (o 20,2% mniej), na środki transportu 57,4 mln zł (o 39,5% mniej).

Na zakupy z importu wydano 136,3 mln zł (o 19,0% mniej niż przed rokiem), a ich udział w nakładach ogółem wyniósł 16,5%. Struktura zakupów z importu przedstawia się następująco: 98,3% nakładów przeznaczono na maszyny, urządzenia techniczne i narzędzia i 1,7% na środki transportu.

Udział podmiotów sektora prywatnego w nakładach ogółem wyniósł 86,0% i w porównaniu z analogicznym okresem ub. roku wzrósł o 3,0 punktu procentowego. Inwestorzy sektora prywatnego ponieśli nakłady w wysokości 712,0 mln zł, tj. o 22,3% mniej niż w I półroczu ub. roku. Najwięcej środków przeznaczono na maszyny, urządzenia techniczne i narzędzia – 54,4% nakładów sektora prywatnego, następnie na budowę oraz na ulepszenie budynków i budowli 37,5%; a na środki transportu 7,2%.

Nakłady sektora publicznego wyniosły 115,5 mln zł i stanowiły 14,0% nakładów ogółem. W porównaniu z I półroczem 2008 zmniejszyły się o 38,7%.

Podmioty gospodarcze zaliczane do sekcji przetwórstwo przemysłowe zrealizowały 60,7% nakładów ogółem (w analogicznym okresie ub. roku – 65,4%), handel; naprawa pojazdów samochodowych – 11,1% (przed rokiem 10,3%), wytwarzanie i zaopatrywanie w energię elektryczną, gaz, parę wodną i gorącą wodę – 7,7% (przed rokiem – 6,1%), dostawa wody, gospodarowanie ściekami i odpadami; rekultywacja – 7,5% (przed rokiem – 5,9%). Podmioty z pozostałych sekcji PKD zrealizowały 13,1% nakładów ogółem.

CENY

Ceny produktów rolnych¹

W lipcu br. średnia cena skupu 1 kg żywca wieprzowego wyniosła 4,95 zł, wołowego – 4,05 zł, a drobiowego – 3,52 zł. W porównaniu z cenami uzyskanymi w czerwcu br. wzrosły ceny skupu

¹ Ceny skupu produktów rolnych podano bez podatku VAT.

żywca drobiowego o 2,3%, wieprzowego o 0,6%, natomiast obniżyła się cena skupu żywca wołowego o 5,6%. W odniesieniu do lipca 2008 r. wzrosły ceny skupu żywca wieprzowego (o 14,6%) i wołowego (o 0,7%), a obniżyła się cena skupu żywca drobiowego (o 2,8%).

Średnia cena skupu 1 litra mleka krowiego w lipcu br. wyniosła 0,78 zł i w porównaniu z ceną uzyskaną w poprzednim miesiącu wzrosła o 1,3%, natomiast w odniesieniu do lipca ub. roku obniżyła się o 15,2%.

Za 1 dt zbóż podstawowych (łącznie z paszowymi, bez ziarna siewnego) w lipcu br. płacono w skupie średnio 45,41 zł, tj. o 0,1% więcej niż w czerwcu br., a o 35,0% mniej niż przed rokiem.

Cena 1 dt pszenicy w skupie wyniosła średnio 47,00 zł i w porównaniu do czerwca br. wzrosła o 0,4%, a do lipca 2008 r. obniżyła się o 33,4%. Wolnorynkowa cena 1 dt pszenicy w lipcu br. wyniosła średnio 52,03 zł i była o 4,2% niższa niż w czerwcu br. i o 44,8% niższa niż w lipcu ub. roku.

Za 1 dt żyta w skupie płacono średnio 34,09 zł, tj. o 8,5% mniej niż w czerwcu br. i o 44,7% mniej niż lipcu 2008 r. Wolnorynkowa cena 1 dt żyta w lipcu br. wyniosła średnio 39,64 zł i była o 10,6% wyższa niż w czerwcu br., a o 42,0% niższa niż przed rokiem.

Targowiskowa cena prosięcia na chów w lipcu br. wyniosła średnio 194,42 zł i była o 1,2% wyższa niż w czerwcu br. i o 80,2% wyższa niż przed rokiem.

ROLNICTWO

W lipcu br. skup żywca rzeźnego w wadze żywej od producentów mających siedzibę na terenie województwa podkarpackiego wyniósł 5147 ton, tj. o 688 ton (o 11,8%) mniej niż w lipcu 2008 r. W odniesieniu do lipca ub. roku większy był skup żywca drobiowego (o 1,9%), natomiast mniejszy żywca wieprzowego (o 26,3%) i wołowego (o 9,5%).

W porównaniu z czerwcem br. skup żywca rzeźnego w wadze żywej zmniejszył się o 10 ton, tj. o 0,2%. Więcej skupiono żywca wołowego (o 20,4%), a zmniejszył się skup żywca wieprzowego (o 1,2%) i drobiowego (o 1,0%).

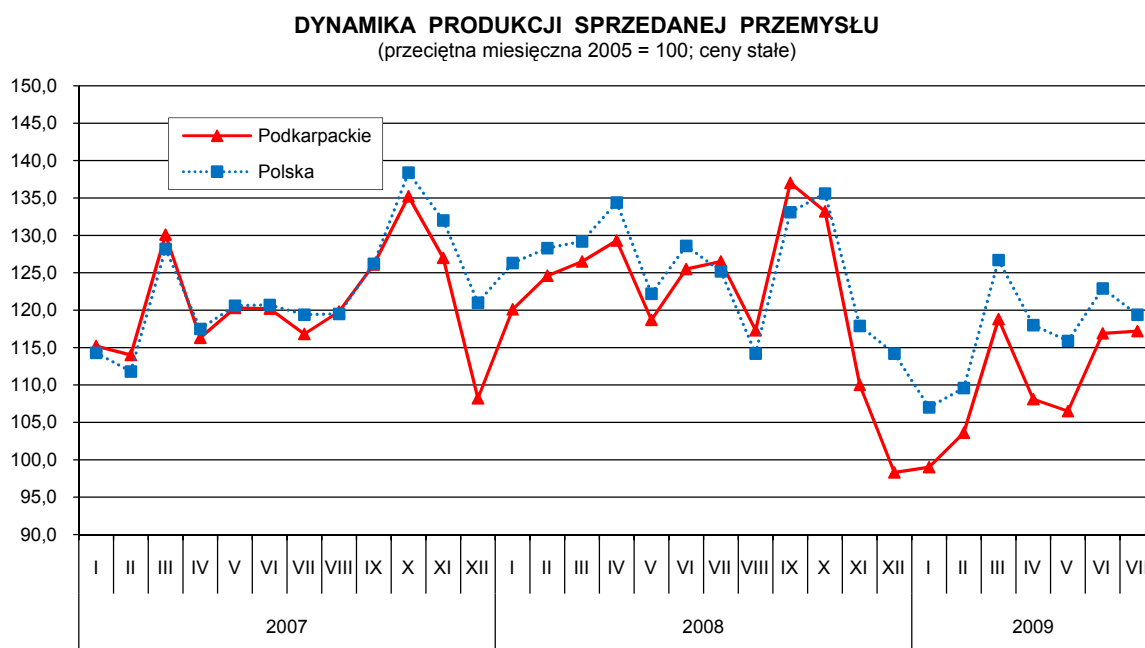
W okresie styczeń-lipiec br. skup żywca rzeźnego wyniósł 34383 tony, tj. o 18,2% mniej niż w analogicznym okresie ub. roku. Skup żywca drobiowego wyniósł 15968 ton, wieprzowego – 13121 ton i wołowego – 4119 ton. W porównaniu z analogicznym okresem ub. roku obniżył się skup żywca wieprzowego (o 33,7%), wołowego (o 15,4%) i drobiowego (o 1,4%).

W lipcu br. skupiono 11,1 mln litrów mleka krowiego, tj. o 5,9% mniej niż przed rokiem i o 1,6% mniej niż w czerwcu br. Łącznie od początku roku skupiono 64,9 mln litrów mleka, tj. o 2,0% więcej niż w analogicznym okresie ub. roku.

Zbóż podstawowych (łącznie z paszowymi, bez ziarna siewnego) w lipcu br. skupiono 7203 ton, tj. o 213,7% więcej niż w lipcu ub. roku., a o 15,1% mniej niż w czerwcu br. Skupiono 5868 ton pszenicy, tj. o 202,4% więcej niż przed rokiem, a o 16,4% mniej niż w czerwcu br. Skupiono także 554 tony żyta, tj. o 587,5% więcej niż przed rokiem, a o 21,1% mniej niż przed miesiącem.

PRZEMYSŁ

Produkcja sprzedana przemysłu w lipcu br. była o 7,3% (w Polsce – o 4,6%) niższa niż przed rokiem. Spadek produkcji odnotowano w wytwarzaniu i zaopatrywaniu w energię elektryczną, gaz, parę wodną i gorącą wodę (o 15,3%) oraz w przetwórstwie przemysłowym (o 7,7%), natomiast wzrost, w górnictwie i wydobywaniu – o 48,9% oraz w dostawie wody; gospodarowaniu ściekami i odpadami; rekultywacji – o 5,8%. Udział przetwórstwa przemysłowego w produkcji sprzedanej przemysłu stanowił ponad 90%. W odniesieniu do czerwca br. produkcja sprzedana przemysłu zwiększyła się o 0,2% (w kraju zanotowano spadek o 2,8%).



W lipcu br. spadek produkcji sprzedanej, w porównaniu z analogicznym miesiącem ub. roku, odnotowano w 16 działach przemysłu (spośród 29 badanych), w tym w 8 działach spadek wyniósł poniżej 15%. W znacznym stopniu zmniejszyła się produkcja m.in. w działach:

- produkcja wyrobów tekstylnych – o 49,0%,
- produkcja metali – o 32,4%,
- produkcja pozostałego sprzętu transportowego – o 28,3%,
- produkcja pojazdów samochodowych, przyczep i naczep – o 21,0%.

Wzrost produkcji odnotowano m.in. w działach:

- produkcja urządzeń elektrycznych – o 23,2%,
- produkcja wyrobów z pozostałych mineralnych surowców niemetalicznych – o 18,3%,
- produkcja skór i wyrobów skórzanych – o 17,3%,

W okresie styczeń-lipiec br. produkcja sprzedana przemysłu była o 11,4% (w kraju o 7,6%) niższa niż w analogicznym okresie ub. roku, przy czym w przetwórstwie przemysłowym odnotowano spadek o 12,2%.

Spadek produkcji wystąpił w 19 działach przemysłu. Biorąc pod uwagę działy o znaczącym udziale, najbardziej zmniejszyła się m.in. produkcja:

- pojazdów samochodowych, przyczep i naczep – o 25,9%,
- wyrobów z gumy i tworzyw sztucznych – o 16,5%,
- produkcja chemikaliów i wyrobów chemicznych – o 13,0%.

Wydajność pracy, mierzona produkcją sprzedaną na jednego zatrudnionego, w lipcu br. była wyższa o 2,7%, a w okresie styczeń-lipiec br. niższa o 5,2% w porównaniu z analogicznymi okresami ub. roku, przy przeciętnym zatrudnieniu niższym odpowiednio: o 9,7% i o 6,5%.

BUDOWNICTWO

Produkcja budowlano-montażowa zrealizowana w lipcu br. była o 28,1% wyższa od uzyskanej w analogicznym miesiącu ub. roku. Wzrost produkcji odnotowano w jednostkach zajmujących się budową obiektów inżynierii lądowej i wodnej (o 68,8%), których udział w ogólnej wartości produkcji budowlano-montażowej wynosi 58,0% oraz w przedsiębiorstwach zajmujących się robotami budowlanymi specjalistycznymi (o 3,7%). Spadek sprzedaży wystąpił w podmiotach zajmujących się budową budynków (o 7,7%).

W porównaniu z czerwcem br. sprzedaż produkcji budowlano-montażowej zmniejszyła się o 9,1%, w tym w jednostkach zajmujących się robotami budowlanymi specjalistycznymi – o 32,8% oraz w przedsiębiorstwach zajmujących się budową obiektów inżynierii lądowej i wodnej – o 5,9%.

W okresie styczeń-lipiec br. produkcja budowlano-montażowa była o 8,2% wyższa w porównaniu z analogicznym okresem ub. roku. Wzrost produkcji zanotowano w przedsiębiorstwach zajmujących się budową obiektów inżynierii lądowej i wodnej (o 34,7%) oraz wykonujących roboty budowlane specjalistyczne (o 10,3%), natomiast spadek w jednostkach zajmujących się budową budynków (o 14,3%).

BUDOWNICTWO MIESZKANIOWE

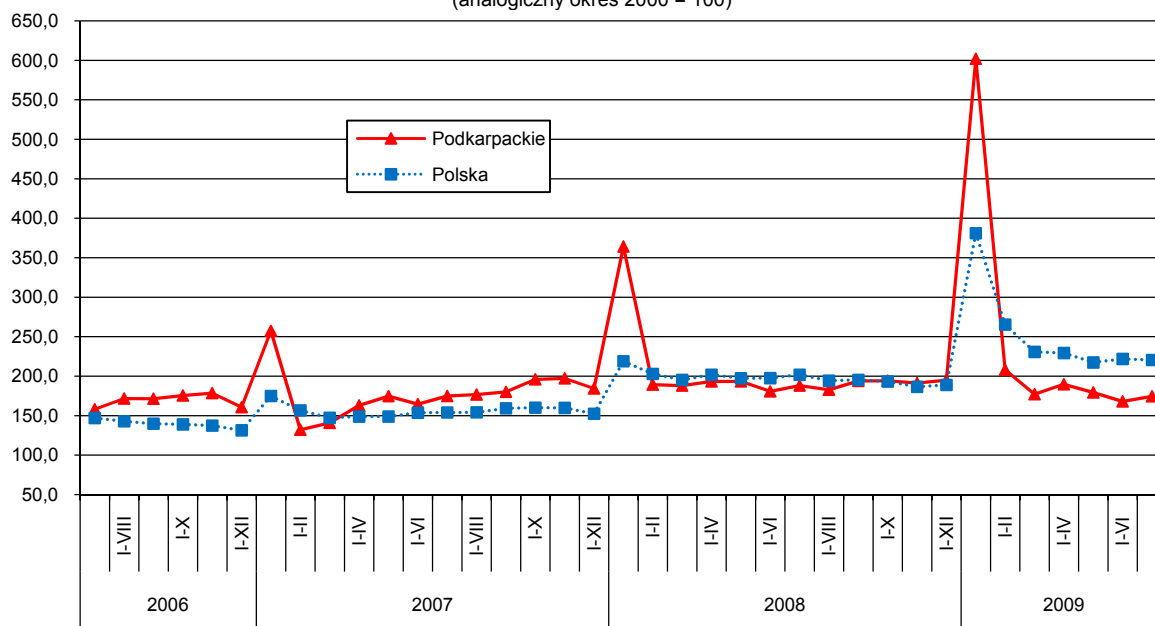
Według wstępnych danych w okresie styczeń-lipiec br. **oddano do użytkowania 2667 mieszkań**, tj. o 209 mieszkań mniej niż w analogicznym okresie ub. roku. W budownictwie indywidualnym przekazano do użytkowania 2195 mieszkań (o 4 mniej), w spółdzielczym – 304 (o 41 więcej), na sprzedaż lub wynajem – 163 (o 109 mniej).

W lipcu br. przekazano do użytkowania 370 mieszkań (o 32 mniej niż w lipcu ub. roku). Inwestorzy indywidualni przekazali 281 mieszkań (o 17 mniej), spółdzielnie mieszkaniowe 24 mieszkania (w lipcu ub. roku nie przekazały żadnego).

Przeciętna powierzchnia użytkowa 1 mieszkania przekazanego do użytkowania w okresie styczeń-lipiec br. wyniosła 124,1 m², w tym w budownictwie indywidualnym – 138,6 m², spółdzielczym – 53,0 m², na sprzedaż lub wynajem – 60,7 m².

DYNAMIKA MIESZKAŃ ODDANYCH DO UŻYTKOWANIA

(analogiczny okres 2000 = 100)



W okresie styczeń-lipiec br. **rozpoczęto budowę** 4775 mieszkań (w analogicznym okresie 2008 r. – 4439), w tym w budownictwie indywidualnym – 4041, na sprzedaż lub wynajem – 407. W okresie tym **wydano pozwolenia** na budowę 5112 mieszkań (w analogicznym okresie ub. roku – 4717), w tym w budownictwie indywidualnym – 4248.

HANDEL

Sprzedaż detaliczna zrealizowana przez przedsiębiorstwa handlowe i niehandlowe w lipcu br. była o 4,0% wyższa niż przed rokiem i o 4,1% wyższa w porównaniu z czerwcem br. Udział sprzedaży zrealizowanej przez jednostki handlowe w ogólnej wartości sprzedaży detalicznej wyniósł 85,8% (przed rokiem – 87,3%).

W okresie styczeń-lipiec br. sprzedaż detaliczna była o 2,6% wyższa niż przed rokiem. Wzrost sprzedaży odnotowano w większości grup przedsiębiorstw m.in. w jednostkach zajmujących się sprzedażą mebli, RTV, AGD (o 18,7%), w pozostałej sprzedaży detalicznej w niewyspecjalizowanych sklepach (o 8,6%) oraz w jednostkach prowadzących sprzedaż żywności, napojów i wyrobów tytoniowych (o 7,5%). Spadła natomiast sprzedaż paliw stałych, ciekłych i gazowych (o 3,9%) oraz pojazdów samochodowych, motocykli, części (o 3,5%).

Sprzedaż hurtowa w przedsiębiorstwach handlowych w lipcu br. była o 6,3% wyższa niż przed rokiem, przy czym w przedsiębiorstwach handlu hurtowego wzrosła o 5,2%. W lipcu br. sprzedaż hurtowa w przedsiębiorstwach handlowych, w porównaniu z poprzednim miesiącem, była o 11,7% wyższa, w przedsiębiorstwach handlu hurtowego zwiększyła się o 9,7%.

W okresie styczeń-lipiec br. sprzedaż hurtowa w przedsiębiorstwach handlowych, w porównaniu z analogicznym okresem ub. roku, była o 0,2% niższa; w tym w przedsiębiorstwach handlu hurtowego wyższa o 0,4%.

WYBRANE DANE O WOJEWÓDZTWIE PODKARPACKIM

WYSZCZEGÓLNIENIE A – 2008 r. B – 2009 r.		I	II	III	IV	V	VI	VII	VIII	IX	X	XI	XII	I-XII
Ludność ^a (w tys. osób)	A	x	x	2096,8	x	x	2097,3	x	x	2097,3	x	x	2099,5	2099,5
	B	x	x	2099,6	x	x	.	x
Bezrobotni zarejestrowani ^a (w tys. osób)	A	131,6	130,6	125,6	119,6	114,6	111,2	110,7	109,6	108,5	107,7	111,0	115,6	115,6
	B	126,2	130,7	132,2	128,9	126,9	126,1	128,4
Stopa bezrobocia ^{ab} (w %)	A	14,6	14,5	14,0	13,4	12,9	12,6	12,5	12,4	12,3	12,2	12,6	13,1	13,1
	B	14,1	14,5	14,7	14,4	14,2	14,1	14,4
Oferty pracy (w ciągu okresu)	A	2857	4743	5834	6112	4331	4292	4300	4412	4949	4175	2758	2283	51046
	B	2732	2585	5975	5294	4481	4072	4085
Liczba bezrobotnych na 1 ofertę pracy ^a	A	87	70	60	56	64	58	63	60	63	83	119	176	176
	B	151	162	75	71	84	92	90
Przeciętne zatrudnienie w sektorze przedsiębiorstw ^c (w tys. osób)	A	227,5	228,8	230,3	232,6	233,1	232,2	232,5	232,3	232,1	232,1	231,0	229,5	231,8
	B	227,2	225,7	224,5	222,4	221,2	220,3	218,9
poprzedni miesiąc = 100	A	100,9	100,6	100,7	101,0	100,2	99,6	100,1	99,9	99,9	100,0	99,6	99,3	x
	B	99,0	99,3	99,4	99,1	99,5	99,6	99,3
analogiczny okres poprzedniego roku = 100	A	106,6	105,8	105,7	105,9	105,9	104,9	104,5	104,1	103,8	103,2	102,5	101,7	104,7
	B	99,9	98,7	97,5	95,6	94,9	94,9	94,2
Przeciętne wynagrodzenia miesięczne brutto w sektorze przedsiębiorstw ^c (w zł)	A	2372,48	2358,38	2473,62	2521,84	2566,13	2527,08	2594,01	2539,01	2570,54	2619,73	2571,20	2719,70	2538,00
	B	2527,67	2445,18	2562,40	2627,04	2542,29	2581,09	2669,21
poprzedni miesiąc = 100	A	97,1	99,4	104,9	101,9	101,8	98,5	102,6	97,9	101,2	101,9	98,1	105,8	x
	B	92,9	96,7	104,8	102,5	96,8	101,5	103,4
analogiczny okres poprzedniego roku = 100	A	111,8	111,6	111,8	112,6	113,7	112,9	113,5	109,0	112,9	111,2	108,2	111,3	110,7
	B	106,5	103,7	103,6	104,2	99,1	102,1	102,9
Mieszkania oddane do użytkowania (od początku roku)	A	539	982	1427	1783	2198	2474	2876	3166	3703	4180	4554	5646	5646
	B	891	1080	1345	1750	2038	2297	2667
analogiczny okres poprzedniego roku = 100	A	141,5	143,4	133,5	118,6	110,7	110,0	107,6	103,5	107,6	101,5	98,7	105,8	105,8
	B	165,3	110,0	94,3	98,1	92,7	92,8	92,7
Nakłady inwestycyjne ^d (od początku roku, ceny bieżące w mln zł)	A	x	x	.	x	x	1104,3	x	x	1846,8	x	x	2800,7	2800,7
	B	x	x	.	x	x	827,5	x
analogiczny okres poprzedniego roku = 100	A	x	x	.	x	x	.	x	x	.	x	x	123,1	123,1
	B	x	x	.	x	x	74,9	x
Produkcja sprzedana przemysłu ^c (w cenach stałych): poprzedni miesiąc = 100	A	111,1	103,7	101,8	102,0	91,8	105,7	100,8	92,7	116,8	97,2	82,6	89,4	x
	B	100,7	104,6	114,7	91,0	98,5	109,8*	100,2
analogiczny okres poprzedniego roku = 100	A	104,2	109,3	97,4	111,2	98,7	104,4	108,3	97,9	108,6	98,5	86,6	90,9	101,9
	B	82,4	83,1	93,7	83,6	89,7	93,2*	92,7

^a Stan w końcu okresu. ^b Udział zarejestrowanych bezrobotnych w cywilnej ludności aktywnej zawodowo. ^c W przedsiębiorstwach z większą od 9 liczbą pracujących. ^d W przedsiębiorstwach z większą od 49 liczbą pracujących.

* – oznacza, że dane zostały zmienione w stosunku do już opublikowanych.

WYBRANE DANE O WOJEWÓDZTWIE PODKARPACKIM (dok.)

WYSZCZEGÓLNIENIE A – 2008 r. B – 2009 r.		I	II	III	IV	V	VI	VII	VIII	IX	X	XI	XII	I-XII
Produkcja budowlano-montażowa ^a (w cenach bieżących): poprzedni miesiąc = 100	A	32,7	142,1	111,1	109,9	123,4	115,1	94,1	117,1	106,9	105,4	98,6	129,8	x
	B	20,7	145,4	122,3	114,2	123,6	160,2	90,9						
analogiczny okres poprzedniego roku = 100	A	108,2	150,4	124,4	150,4	144,4	133,7	118,4	134,9	132,2	118,6	143,2	128,0	128,2
	B	81,2	83,1	91,6	95,1	95,3	132,6	128,1						
Sprzedaż detaliczna towarów ^a (w cenach bieżących): poprzedni miesiąc = 100	A	78,5	104,9	115,7	105,2	98,1	105,8	104,8	97,1	101,9	102,5	93,7	109,8	x
	B	76,5	96,6	120,8	106,2	96,3	104,9	104,1						
analogiczny okres poprzedniego roku = 100	A	110,3	122,0	116,5	116,0	111,1	117,5	117,3	109,1	118,8	112,7	112,2	113,8	114,3
	B	110,8	102,0	106,5	107,5	105,6	104,6	104,0						
Wskaźnik cen towarów i usług konsumpcyjnych ^b : analogiczny okres poprzedniego roku = 100	A	x	x	104,5	x	x	104,7	x	x	104,8	x	x	103,8	104,4
	B	x	x	103,7	x	x	.	x						
Wskaźnik cen skupu ^c ziarna zbóż: poprzedni miesiąc = 100	A	109,2	99,5	100,8	100,1	96,0	91,8	94,8	76,2	90,7	83,5	101,5	99,6	x
	B	109,9	101,5	99,2	95,7	98,6	106,4	100,1						
analogiczny okres poprzedniego roku = 100	A	138,5	131,7	138,1	141,9	135,2	131,3	126,5	82,5	62,2	52,6	54,3	53,5	.
	B	53,8	54,9	54,1	51,7	53,1	61,5	65,0						
Wskaźnik cen skupu ^c żywca rzeźnego wołowego: poprzedni miesiąc = 100	A	99,2	102,8	100,3	107,9	108,1	97,2	96,4	116,7	86,4	99,0	102,0	106,8	x
	B	88,3	110,1	99,5	98,6	101,7	101,2	94,4						
analogiczny okres poprzedniego roku = 100	A	94,2	96,3	94,6	103,4	115,9	114,6	112,9	126,1	106,9	111,1	116,9	121,4	.
	B	108,1	115,8	114,9	105,0	98,8	102,9	100,7						
Wskaźnik cen skupu ^c żywca rzeźnego wieprzowego: poprzedni miesiąc = 100	A	103,2	93,6	108,7	98,3	108,4	108,8	102,6	104,6	101,5	95,6	97,7	103,7	x
	B	100,0	97,8	109,0	101,3	99,2	103,1	100,6						
analogiczny okres poprzedniego roku = 100	A	114,1	106,4	117,9	110,5	122,9	125,3	111,9	111,6	114,8	118,0	126,9	128,6	.
	B	124,6	130,2	130,6	134,5	123,0	116,9	114,6						
Wskaźnik rentowności obrotu w przedsiębiorstwach ^d (od początku roku) brutto ^e (w %)	A	x	x	5,4	x	x	5,3	x	x	5,0	x	x	3,4	3,4
	B	x	x	4,2	x	x	5,5	x						
netto ^f (w %)	A	x	x	4,6	x	x	4,5	x	x	4,1	x	x	2,6	2,6
	B	x	x	3,1	x	x	4,7	x						
Podmioty gospodarki narodowej ^g	A	141680	141705	141970	142369	142667	143397	143509	143872	144242	144553	144409	144263	144263
	B	143365	143168	142909	142499	142344	142339	142469						
w tym spółki handlowe	A	6438	6459	6499	6525	6560	6598	6526	6547	6588	6612	6619	6629	6629
	B	6647	6673	6728	6756	6774	6805	6836						
w tym z udziałem kapitału zagranicznego	A	826	830	836	835	841	850	845	845	851	857	862	865	865
	B	864	862	870	877	877	885	892						

^a W przedsiębiorstwach z większą od 9 liczbą pracujących. ^b W kwartale. ^c Ceny skupu bez VAT. ^d Z większą od 49 liczbą pracujących. ^e Relacja wyniku finansowego brutto do przychodów z całokształtu działalności. ^f Relacja wyniku finansowego netto do przychodów z całokształtu działalności. ^g W rejestrze REGON, bez rolników indywidualnych; stan w końcu okresu.