



**URZĄD STATYSTYCZNY W KRAKOWIE**  
ul. Kazimierza Wyki 3, 31-223 Kraków



Kontakt: e-mail: sekretariatUSKRK@stat.gov.pl  
tel. 12 415 60 11  
faks 12 36 10 191

Internet: [www.stat.gov.pl/krak](http://www.stat.gov.pl/krak)

**KOMUNIKAT O SYTUACJI SPOŁECZNO-GOSPODARCZEJ  
WOJEWÓDZTWA MAŁOPOLSKIEGO  
W STYCZNIU 2013 R.**

Nr 1/2013

opublikowany 27.02.2013

- ⇒ Przeciętne zatrudnienie w sektorze przedsiębiorstw zmniejszyło się w skali roku o 0,7%, natomiast w relacji do poprzedniego miesiąca wzrosło o 0,7%.
- ⇒ Stopa bezrobocia rejestrowanego wyniosła 12,3% i tym samym była wyższa w ujęciu rocznym (o 1,2 p. proc.), jak i w skali miesiąca (o 0,8 p. proc.). W relacji do stycznia 2012 r. odnotowano większą liczbę nowo rejestrujących się bezrobotnych (o 14,1%), jak i osób wyłączonych z ewidencji (o 9,6%). Pracodawcy zaproponowali osobom bezrobotnym nieco więcej ofert pracy niż przed rokiem.
- ⇒ Przeciętne miesięczne wynagrodzenie brutto w sektorze przedsiębiorstw w ujęciu rocznym było o 0,1% niższe.
- ⇒ Ceny detaliczne większości badanych towarów i usług konsumpcyjnych były wyższe niż w styczniu 2012 r.
- ⇒ Na rynku rolnym w województwie małopolskim ceny większości produktów pochodzenia roślinnego i zwierzęcego były wyższe niż przed rokiem. W skali miesiąca zwiększyły się targowiskowe ceny zbóż, tańszy natomiast - na obu rynkach - był żywiec rzeźny wieprzowy. Pogorszeniu uległa opłacalność tuczu trzody chlewnej mierzona relacją cen skupu żywca wieprzowego do cen żyta na targowiskach.
- ⇒ Wartość produkcji sprzedanej przemysłu kształtowała się na poziomie niższym niż przed rokiem (o 1,4%), mniejsza w ujęciu rocznym była również wartość produkcji budowlano-montażowej (o 24,8%).
- ⇒ Liczba oddanych do użytkowania mieszkań była wyższa niż w styczniu 2012 r. (o 38,1%). Odnotowano wzrost liczby mieszkań przekazanych przez inwestorów indywidualnych oraz budujących na sprzedaż lub wynajem. Zwiększyła się także liczba mieszkań komunalnych oddanych do użytkowania.
- ⇒ Wzrosła w skali roku zarówno sprzedaż detaliczna (o 1,3%), jak i sprzedaż hurtowa (o 7,4%).

## SPIS TREŚCI

	Strona
Rynek pracy .....	4
Wynagrodzenia .....	7
Ceny detaliczne .....	9
Rolnictwo .....	10
Przemysł i budownictwo .....	14
Budownictwo mieszkaniowe .....	15
Rynek wewnętrzny .....	17
Wybrane dane o województwie małopolskim .....	18

## UWAGI OGÓLNE

*Prezentowane w Komunikacie dane:*

- o zatrudnieniu, wynagrodzeniach oraz o produkcji sprzedanej przemysłu i budownictwa, produkcji budowlano-montażowej, a także o sprzedaży detalicznej i hurtowej towarów dotyczą podmiotów gospodarczych, w których liczba pracujących przekracza 9 osób,
- o sektorze przedsiębiorstw, dotyczą podmiotów prowadzących działalność gospodarczą w zakresie: leśnictwa i pozyskiwania drewna; rybołówstwa w wodach morskich; górnictwa i wydobywania; przetwórstwa przemysłowego; wytwarzania i zaopatrywania w energię elektryczną, gaz, parę wodną, gorącą wodę i powietrze do układów klimatyzacyjnych; dostawy wody; gospodarowania ściekami i odpadami oraz działalności związanej z rekultywacją; budownictwa; handlu hurtowego i detalicznego; naprawy pojazdów samochodowych, włączając motocykle; transportu i gospodarki magazynowej; działalności związanej z zakwaterowaniem i usługami gastronomicznymi; informacji i komunikacji; działalności związanej z obsługą rynku nieruchomości; działalności prawniczej, rachunkowo-księgowej i doradztwa podatkowego, działalności firm centralnych (head offices); doradztwa związanego z zarządzaniem; działalności w zakresie architektury i inżynierii; badań i analiz technicznych; reklamy, badania rynku i opinii publicznej; pozostałej działalności profesjonalnej, naukowej i technicznej; działalności w zakresie usług administrowania i działalności wspierającej; działalności związanej z kulturą, rozrywką i rekreacją; naprawy i konserwacji komputerów i artykułów użytku osobistego i domowego; pozostałej indywidualnej działalności usługowej,
- o cenach detalicznych dotyczą towarów żywnościowych i nieżywnościowych oraz usług, które pochodzą z notowań cen prowadzonych przez ankierów w wybranych punktach sprzedaży, w wytypowanych rejonach badania cen; ceny żywności notowane są raz w miesiącu z wyjątkiem owoców i warzyw, w zakresie których notowania cen prowadzone są dwa razy w miesiącu,
- o skupie produktów rolnych obejmują skup od producentów z terenu województwa; ceny podano bez podatku VAT,
- o wynikach finansowych przedsiębiorstw oraz nakładach inwestycyjnych dotyczą podmiotów gospodarczych prowadzących księgi rachunkowe (z wyjątkiem przedsiębiorstw rolnictwa, leśnictwa, łowiectwa i rybactwa, działalności finansowej i ubezpieczeniowej oraz szkół wyższych), w których liczba pracujących przekracza 49 osób.

*Dane w ujęciu wartościowym wyrażone są w cenach bieżących i stanowią podstawę dla obliczenia wskaźników struktury. Wskaźniki dynamiki zaprezentowano na podstawie wartości w cenach bieżących, z wyjątkiem przemysłu, dla którego wskaźniki dynamiki podano na podstawie wartości w cenach stałych (średnie ceny bieżące 2010 r.).*

*Liczby względne (wskaźniki, odsetki) wyliczono na podstawie danych bezwzględnych, wyrażonych z większą dokładnością niż podane w tekście i tablicach.*

*Dane prezentuje się w układzie Polskiej Klasyfikacji Działalności - PKD 2007.*

## **POLSKA KLASYFIKACJA DZIAŁALNOŚCI 2007 (PKD 2007)**

**skrót**

**pełna nazwa**

### **sekcje**

wytwarzanie i zaopatrywanie w energię elektryczną, gaz, parę wodną i gorącą wodę	wytwarzanie i zaopatrywanie w energię elektryczną, gaz, parę wodną, gorącą wodę i powietrze do układów klimatyzacyjnych
dostawa wody; gospodarowanie ściekami i odpadami; rekultywacja	dostawa wody; gospodarowanie ściekami i odpadami oraz działalność związana z rekultywacją
handel; naprawa pojazdów samochodowych	handel hurtowy i detaliczny; naprawa pojazdów samochodowych, włączając motocykle
zakwaterowanie i gastronomia	działalność związana z zakwaterowaniem i usługami gastronomicznymi
obsługa rynku nieruchomości	działalność związana z obsługą rynku nieruchomości
administrowanie i działalność wspierająca	działalność w zakresie usług administrowania i działalność wspierająca

### **działy**

produkcja wyrobów z metali	produkcja metalowych wyrobów gotowych, z wyłączeniem maszyn i urządzeń
produkcja maszyn i urządzeń	produkcja maszyn i urządzeń, gdzie indziej niesklasyfikowana
produkcja pojazdów samochodowych, przyczep i naczep	produkcja pojazdów samochodowych, przyczep i naczep, z wyłączeniem motocykli
budowa budynków	roboty budowlane związane ze wznoszeniem budynków
budowa obiektów inżynierii lądowej i wodnej	roboty związane z budową obiektów inżynierii lądowej i wodnej

## **ZNAKI UMOWNE**

Kreska (–) –	zjawisko nie wystąpiło.
Kropka (.) –	zupełny brak informacji albo brak informacji wiarygodnych.
Znak (x) –	wypełnienie pozycji jest niemożliwe lub niecelowe.
Znak (*) –	oznacza, że dane zostały zmienione w stosunku do już opublikowanych.
Znak (Δ) –	oznacza, że nazwy zostały skrócone w stosunku do obowiązującej klasyfikacji.

**Dane charakteryzujące województwo małopolskie można również znaleźć w publikacjach statystycznych wydawanych przez US w Krakowie oraz w publikacjach ogólnopolskich GUS.**

**Przy publikowaniu danych US prosimy o podanie źródła.**

## RYNEK PRACY

**Przeciętne zatrudnienie w sektorze przedsiębiorstw** w styczniu br. wyniosło 438,4 tys. osób, tym samym kształtowało się na poziomie o 0,7% niższym rok wcześniej. **Stopa bezrobocia** była nadal wyższa niż przed rokiem (12,3%, wobec 11,1%).

W porównaniu ze styczniem 2012 r. najbardziej spadło przeciętne zatrudnienie w sekcjach budownictwo (o 8,2%), wytwarzanie i zaopatrywanie w energię elektryczną, gaz, parę wodną i gorącą wodę (o 5,5%) oraz administrowanie i działalność wspierająca (o 3,5%). Zatrudnienie niższe niż przed rokiem odnotowano również m.in. w handlu; naprawie pojazdów samochodowych (o 0,7%) i przetwórstwie przemysłowym (o 0,5%). Jednocześnie w ujęciu rocznym zwiększyło się przeciętne zatrudnienie m.in. w sekcjach: informacja i komunikacja (o 7,1%), zakwaterowanie i gastronomia (o 6,9%) oraz działalność profesjonalna, naukowa i techniczna (o 5,9%).

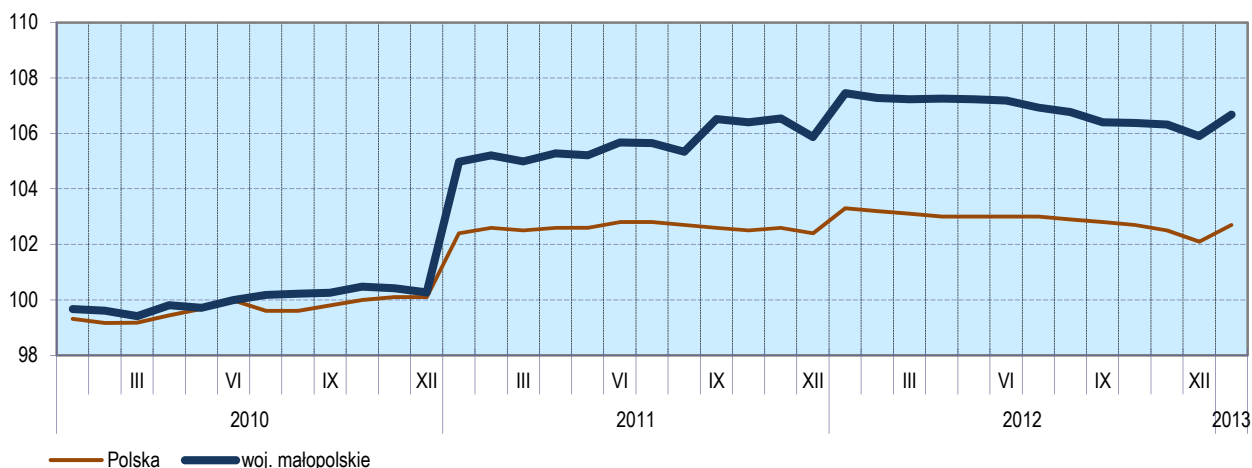
Przeciętne zatrudnienie w sektorze przedsiębiorstw kształtowało się następująco:

Wyszczególnienie	I 2013	
	w tys.	I 2012 = 100
<b>O g ó ł e m</b> .....	<b>438,4</b>	<b>99,3</b>
w tym:		
Przemysł .....	177,9	99,0
górnictwo i wydobywanie .....	3,6	97,4
przetwórstwo przemysłowe .....	148,4	99,5
wytwarzanie i zaopatrywanie w energię elektryczną, gaz, parę wodną i gorącą wodę <sup>Δ</sup> .....	17,1	94,5
dostawa wody; gospodarowanie ściekami i odpadami; rekultywacja <sup>Δ</sup> .....	8,9	100,5
Budownictwo .....	42,9	91,8
Handel; naprawa pojazdów samochodowych <sup>Δ</sup> .....	114,4	99,3
Transport i gospodarka magazynowa .....	20,4	103,7
Zakwaterowanie i gastronomia <sup>Δ</sup> .....	12,9	106,9
Informacja i komunikacja .....	15,8	107,1
Obsługa rynku nieruchomości <sup>Δ</sup> .....	5,9	99,7
Działalność profesjonalna, naukowa i techniczna <sup>a</sup> .....	17,6	105,9
Administrowanie i działalność wspierająca <sup>Δ</sup> .....	18,9	96,5

<sup>a</sup> Nie obejmuje działów: Badania naukowe i prace rozwojowe oraz Działalność weterynaryjna.

W relacji do grudnia 2012 r. przeciętne zatrudnienie ogółem w sektorze przedsiębiorstw zwiększyło się o 0,7%. Wzrost zatrudnienia wystąpił głównie w zakwaterowaniu i gastronomii (o 9,1%), transporcie i gospodarce magazynowej (o 4,5%), a także w działalności profesjonalnej, naukowej i technicznej (o 4,2%). Spadek przeciętnego zatrudnienia zanotowano m.in. w administrowaniu i działalności wspierającej (o 9,6%) oraz wytwarzaniu i zaopatrywaniu w energię elektryczną, gaz, parę wodną i gorącą wodę (o 4,0%).

**DYNAMIKA PRZECIĘTNEGO ZATRUDNIENIA W SEKTORZE PRZEDSIĘBIORSTW**  
(przeciętna miesięczna 2010 = 100)

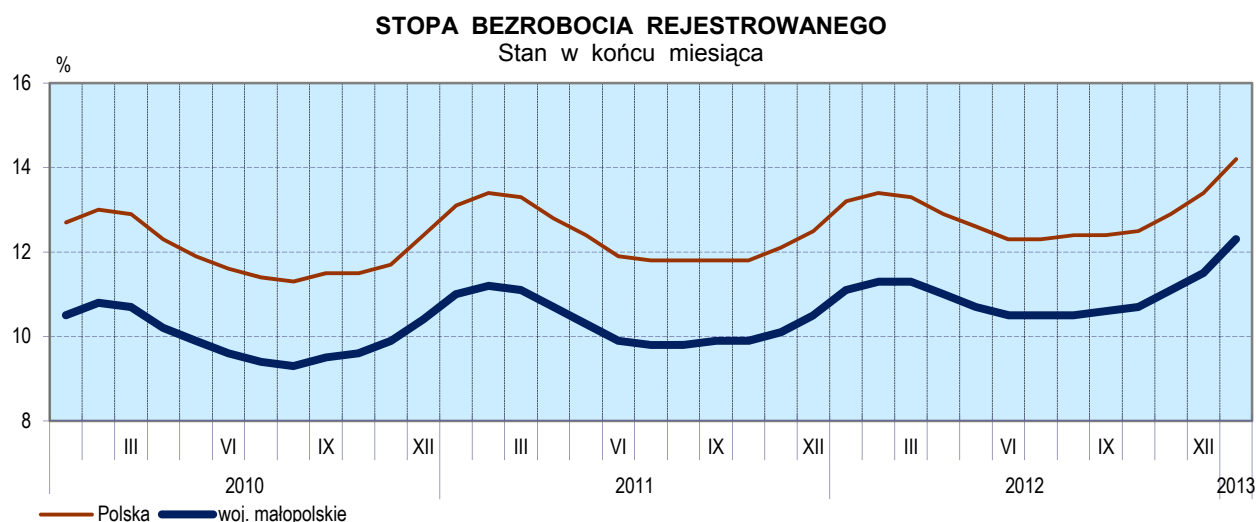


W końcu stycznia br. liczba **bezrobotnych zarejestrowanych** w urzędach pracy wyniosła 173,7 tys. osób i była większa o 12,6 tys. osób (tj. o 7,8%) niż w poprzednim miesiącu i o 18,0 tys. osób (tj. o 11,6%) niż w styczniu 2012 r. Kobiety stanowiły 50,9% ogółu zarejestrowanych bezrobotnych (przed rokiem odsetek ten wyniósł 53,1%).

Liczba bezrobotnych i stopa bezrobocia kształtowały się następująco:

Wyszczególnienie	2012		I 2013
	I	XII	
Bezrobotni zarejestrowani (stan w końcu miesiąca) w tys. ....	155,7	161,2	173,7
Bezrobotni nowo zarejestrowani (w ciągu miesiąca) w tys. ....	20,9	17,9	23,9
Bezrobotni wyrejestrowani (w ciągu miesiąca) w tys. ....	10,3	11,5	11,3
Stopa bezrobocia rejestrowanego (stan w końcu miesiąca) w %	11,1	11,5	12,3

**Stopa bezrobocia rejestrowanego** wyniosła 12,3%, tym samym wzrosła zarówno w skali miesiąca (o 0,8 p. proc.), jak i w ujęciu rocznym (o 1,2 p. proc.). Województwo małopolskie pod względem wysokości stopy bezrobocia plasowało się na 4 miejscu w Polsce (najwyższą pozycję zajmowało województwo wielkopolskie ze stopą bezrobocia równą 10,6%).

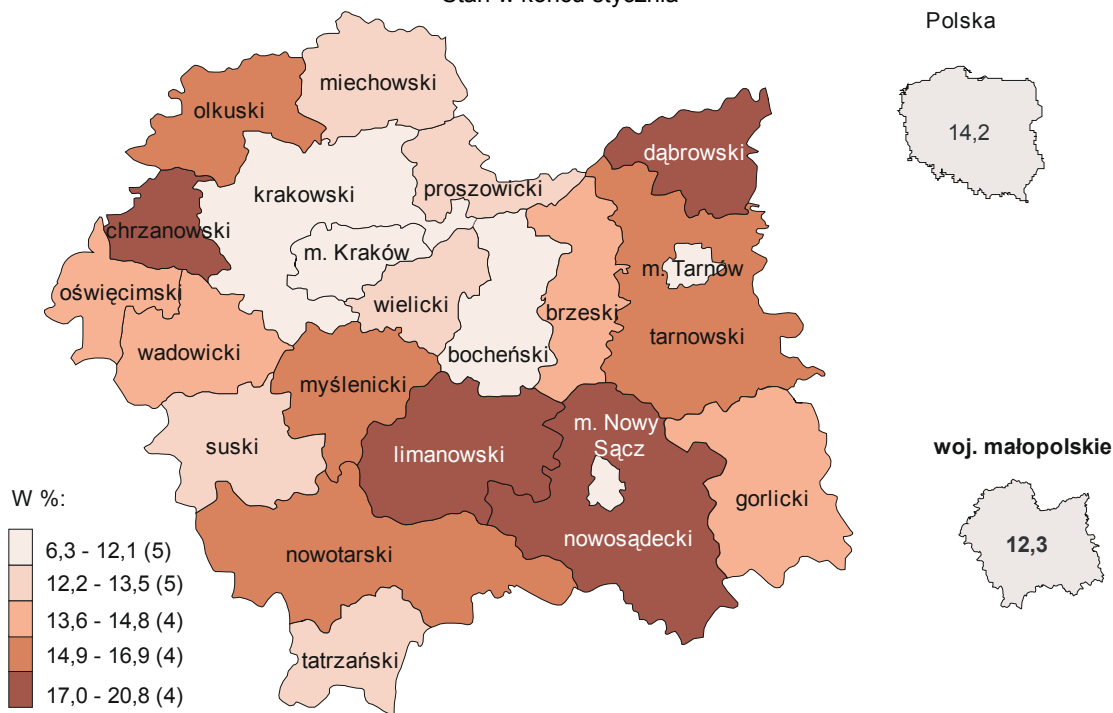


Nadal do powiatów o najwyższej stopie bezrobocia należały dąbrowski (20,8% wobec 20,5% przed rokiem) oraz limanowski (19,6% wobec 18,8%) i nowosądecki (19,1% - rok wcześniej 18,2%), a o najniższej - m. Kraków (6,3% wobec 5,1% w styczniu 2012 r.).

W porównaniu z analogicznym okresem 2012 r. stopa bezrobocia wzrosła we wszystkich powiatach, a najwięcej w powiecie chrzanowskim (o 2,3 p. proc.), bocheńskim (o 1,8 p. proc.) oraz nowotarskim, tarnowskim i tatrzańskim (po 1,7 p. proc.).

## STOPA BEZROBOCIA REJESTROWANEGO WEDŁUG POWIATÓW W 2013 R.

Stan w końcu stycznia



W styczniu br. w urzędach pracy **zarejestrowano** 23,9 tys. nowych bezrobotnych, tj. więcej o 33,3% niż miesiąc wcześniej i o 14,1% niż w analogicznym okresie 2012 r. Osoby rejestrujące się po raz pierwszy stanowiły 21,8% nowo zarejestrowanych (w styczniu 2012 r. - 22,4%). Stopa napływu bezrobotnych do urzędów pracy (tj. stosunek nowo zarejestrowanych do liczby aktywnych zawodowo) wyniosła 1,7%. Udział osób rejestrujących się po raz kolejny w nowo zarejestrowanych ogółem zwiększył się na przestrzeni roku o 0,6 p. proc. (do poziomu 78,2%). Ponadto odnotowano wzrost odsetka osób zwolnionych z przyczyn dotyczących zakładu pracy (o 6,8 p. proc. do 9,7%). Jednocześnie obniżył się odsetek osób dotychczas niepracujących (o 0,7 p. proc. do 14,9%), natomiast odsetek absolwentów nie uległ zmianie (10,4%).

W styczniu br. z ewidencji bezrobotnych **wyrejestrowano** 11,3 tys. osób, tj. o 2,1% mniej niż w miesiącu poprzednim i o 9,6% więcej niż w styczniu 2012 r. Z tytułu podjęcia pracy (główniej przyczyny wyrejestrowania) z rejestru bezrobotnych wyłączono 5,9 tys. osób (przed rokiem 5,2 tys.). Udział tej kategorii osób w ogólnej liczbie wyrejestrowanych zwiększył się o 1,9 p. proc. w ujęciu rocznym (do poziomu 52,1%). Spośród wykreślonych z ewidencji zwiększył się również udział osób wyrejestrowanych w związku z rozpoczęciem szkolenia lub stażu u pracodawcy (o 1,0 p. proc. do 2,4%). Spadł natomiast odsetek osób, które utraciły status bezrobotnego w wyniku niepotwierdzenia gotowości do podjęcia pracy (o 3,1 p. proc. do 25,9%), dobrowolnie zrezygnowały ze statusu bezrobotnego (o 1,2 p. proc. do 8,1%), jak również nabyły prawa emerytalne lub rentowe (o 0,2 p. proc. do 1,2%). Stopa odpływu bezrobotnych z urzędów pracy (tj. stosunek liczby bezrobotnych wyrejestrowanych w danym miesiącu do liczby bezrobotnych na koniec ub. miesiąca) wyniosła 7,0%.

W końcu stycznia br. **bez prawa do zasiłku** pozostawało 143,9 tys. bezrobotnych, a ich udział w liczbie bezrobotnych ogółem wyniósł 82,8% wobec 83,0% rok wcześniej.

Bezrobotni będący **w szczególnej sytuacji na rynku pracy** w końcu stycznia br. stanowili 89,5% ogółu bezrobotnych (przed rokiem 89,7%). Do bezrobotnych w szczególnej sytuacji na rynku pracy zaliczane są

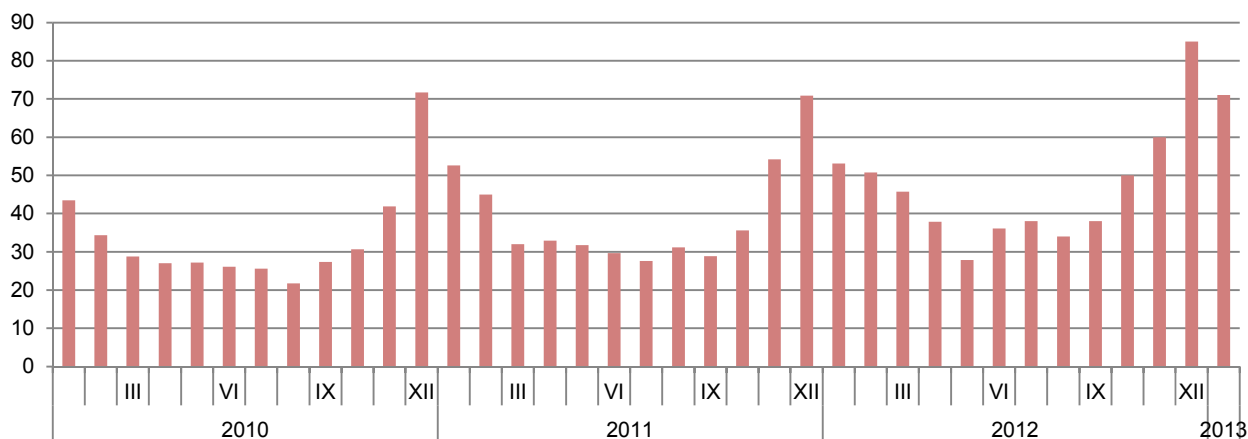
m.in. osoby długotrwale bezrobotne<sup>1</sup>, których udział w liczbie zarejestrowanych ogółem wynoszący 46,2% w ujęciu rocznym nie uległ zmianie. Odnotowano wzrost udziału osób bezrobotnych powyżej 50 roku życia (o 1,0 p. proc. do 19,0%) oraz osób samotnie wychowujących co najmniej jedno dziecko w wieku do 18 roku życia (o 0,1 p. proc. do 5,3%). Zmniejszył się natomiast udział bezrobotnych do 25 roku życia (o 1,6 p. proc. do 24,4%), osób bez kwalifikacji zawodowych (o 1,0 p. proc. do 23,3%), a także niepełnosprawnych (o 0,2 p. proc. do 4,9%). Spośród wymienionych kategorii największy wzrost liczby bezrobotnych w ujęciu rocznym odnotowano w grupie osób powyżej 50 roku życia (o 17,8%) oraz samotnie wychowujących co najmniej jedno dziecko w wieku do 18 roku życia (o 13,3%).

Wybrane kategorie bezrobotnych będących w szczególnej sytuacji na rynku pracy kształtowały się następująco:

Wyszczególnienie	2012		I 2013
	I	XII	
	w % ogółem		
Do 25 roku życia .....	26,0	24,6	24,4
Długotrwale .....	46,2	47,5	46,2
Powyżej 50 roku życia .....	18,0	19,2	19,0
Bez kwalifikacji zawodowych .....	24,3	23,4	23,3
Samotnie wychowujący co najmniej jedno dziecko w wieku do 18 roku życia .....	5,2	5,4	5,3
Niepełnosprawni .....	5,1	5,0	4,9

W styczniu br. do urzędów pracy zgłoszono 4,1 tys. **ofert zatrudnienia**, tj. więcej o 1,7 tys. niż miesiąc wcześniej i o 0,3 tys. niż w analogicznym okresie 2012 r. W końcu miesiąca na 1 ofertę pracy przypadało 71 bezrobotnych (w grudniu 2012 r. - 85, w styczniu 2012 r. - 53).

#### Bezrobotni na 1 ofertę pracy (Stan w końcu miesiąca)



Z danych urzędów pracy wynika, że w końcu stycznia br. 16 zakładów pracy zapowiedziało zwolnienie w najbliższym czasie 0,7 tys. pracowników (rok wcześniej 20 zakładów - 0,8 tys. pracowników).

\*\*\*

## WYNAGRODZENIA

W styczniu br. **przeciętne miesięczne wynagrodzenie brutto w sektorze przedsiębiorstw** wyniosło 3346,08 zł i było o 0,1% niższe niż w analogicznym okresie 2012 r.

W porównaniu ze styczniem ub. roku. spadek przeciętnych wynagrodzeń odnotowano w sekcjach informacja i komunikacja (o 17,0%) oraz przetwórstwo przemysłowe (o 0,6%). W pozostałych sekcjach

<sup>1</sup> Do długotrwale bezrobotnych zalicza się osoby pozostające w rejestrze powiatowego urzędu pracy łącznie przez okres ponad 12 miesięcy w okresie ostatnich 2 lat, z wyłączeniem okresów odbywania stażu i przygotowania zawodowego w miejscu pracy.

wynagrodzenia zwiększyły się. Największy wzrost płac w ujęciu rocznym miał miejsce w administrowaniu i działalności wspierającej (o 13,7%), górnictwie i wydobywaniu (o 6,0%), działalności profesjonalnej, naukowej i technicznej (o 3,7%), a także w dostawie wody; gospodarowaniu ściekami i odpadami; rekultywacji (o 3,5%).

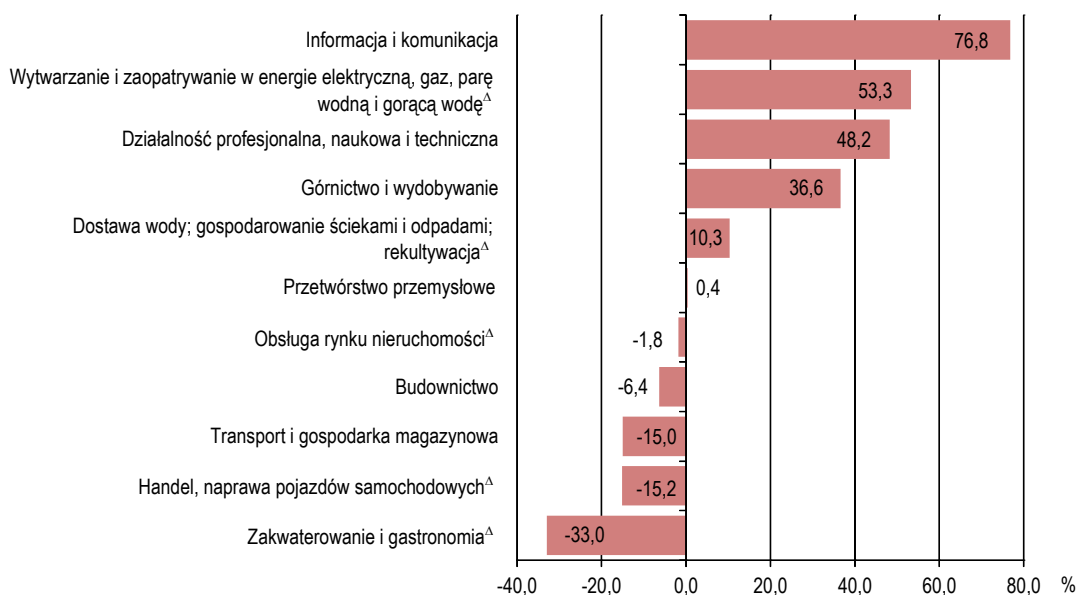
Przeciętne miesięczne wynagrodzenia brutto w sektorze przedsiębiorstw kształtowały się następująco:

Wyszczególnienie	I 2013	
	w zł	I 2012=100
<b>O g ó ł e m</b> .....	<b>3346,08</b>	<b>99,9</b>
w tym:		
Przemysł .....	3571,39	99,7
górnictwo i wydobywanie .....	4569,26	106,0
przetwórstwo przemysłowe .....	3360,76	99,4
wytwarzanie i zaopatrywanie w energię elektryczną, gaz, parę wodną i gorącą wodę <sup>Δ</sup> .....	5130,37	100,5
dostawa wody; gospodarowanie ściekami i odpadami; rekultywacja <sup>Δ</sup> .....	3691,13	103,5
Budownictwo .....	3131,89	100,6
Handel; naprawa pojazdów samochodowych <sup>Δ</sup> .....	2838,14	100,6
Transport i gospodarka magazynowa .....	2843,35	100,3
Zakwaterowanie i gastronomia <sup>Δ</sup> .....	2241,70	101,2
Informacja i komunikacja .....	5916,53	83,0
Obsługa rynku nieruchomości <sup>Δ</sup> .....	3285,04	101,1
Działalność profesjonalna, naukowa i techniczna <sup>a</sup> .....	4957,27	103,7
Administrowanie i działalność wspierająca <sup>Δ</sup> .....	2539,85	113,7

<sup>a</sup> Nie obejmuje działów: Badania naukowe i prace rozwojowe oraz Działalność weterynaryjna.

W odniesieniu do przeciętnego wynagrodzenia w sektorze przedsiębiorstw w styczniu br., najwyższe przeciętne wynagrodzenie zanotowano w sekcji informacja i komunikacja (o 76,8% wyższe od średniego w województwie), natomiast najniższe przeciętne wynagrodzenie brutto wystąpiło w zakwaterowaniu i gastronomii (o 33,0% niższe od przeciętnego wynagrodzenia w sektorze przedsiębiorstw).

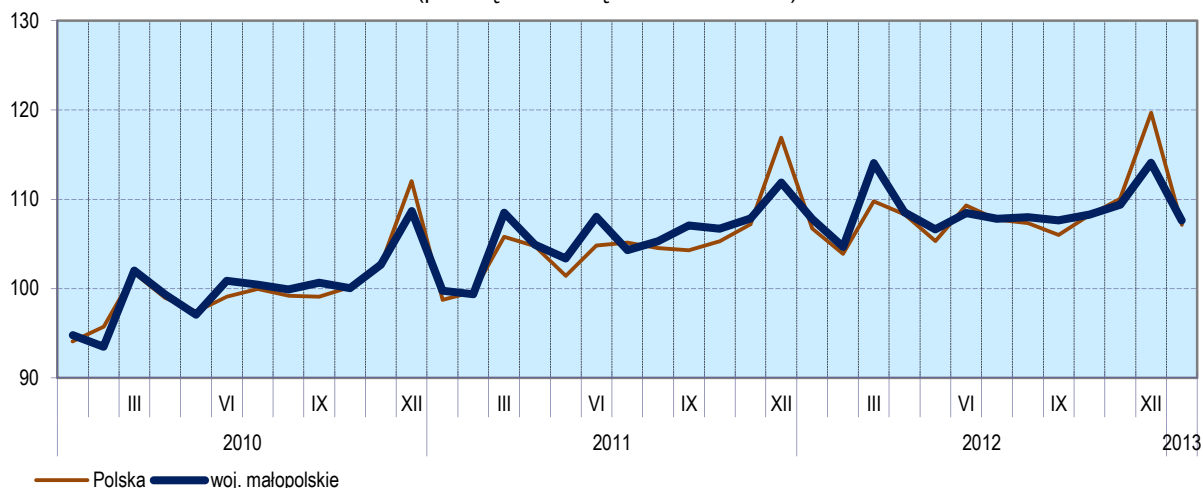
#### ODCHYLENIA PRZECIĘTNYCH MIESIĘCZNYCH WYNAGRODZEŃ BRUTTO W WYBRANYCH SEKCJACH PKD OD ŚREDNIEJ PŁACY W WOJEWÓDZTWIE W STYCZNIU 2013 R.





W relacji do grudnia 2012 r. przeciętne miesięczne wynagrodzenie brutto ukształtowało się na poziomie niższym o 5,6%, a najbardziej spadło w sekcjach dostawa wody; gospodarowanie ściekami i odpadami; rekultywacja (o 25,8%) oraz obsługa rynku nieruchomości (o 25,0%).

#### DYNAMIKA PRZECIĘTNEGO MIESIĘCZNEGO WYNAGRODZENIA BRUTTO W SEKTORZE PRZEDSIĘBIORSTW (przeciętna miesięczna 2010 = 100)

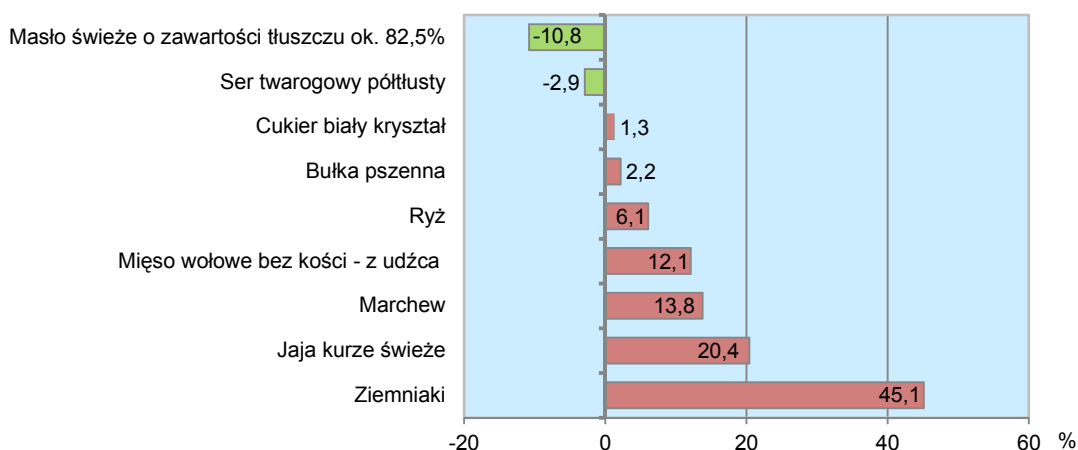


\*\*\*

#### CENY DETALICZNE

Ceny większości artykułów żywnościowych w **styczniu br.** były wyższe niż w analogicznym okresie 2012 r. W grupie „pieczywo i produkty zbożowe” najbardziej podrożał ryż - o 6,1%. Ceny bułki pszennej oraz mąki pszennej „Poznańskiej” wzrosły odpowiednio o 2,2% i 0,8%. Chleb pszenno-żytni był droższy o 0,4%. Wśród pozostałych artykułów z tej grupy tańsza w ujęciu rocznym była kasza jęczmienna - o 4,4%.

#### ZMIANY CEN DETALICZNYCH WYBRANYCH ARTYKUŁÓW ŻYWNOŚCIOWYCH W STYCZNIU 2013 R. (wzrost/spadek w stosunku do analogicznego okresu roku poprzedniego)



Wyższe niż w styczniu 2012 r. były ceny mięsa. Największy wzrost odnotowano w przypadku cen mięsa wołowego: bez kości - z udźca (o 12,1%), wołowego z kością - rostbef (o 11,4%), a także kurcząt patroszonych (o 6,9%). Wzrosła również cena mięsa wieprzowego z kością - schabu środkowego (o 2,0%). Wśród badanych wędlin w skali roku najbardziej podrożała kielbasa „Myśliwska” (o 5,4%). Mniejsze

podwyżki cen zanotowano w przypadku kielbasy „Toruńskiej” (o 5,2%) oraz szynki wieprzowej gotowanej (o 2,1%).

Mrożony filet z morskoka w styczniu br. kosztował o 5,6% więcej niż w analogicznym okresie 2012 r., a karp świeży o 4,4%.

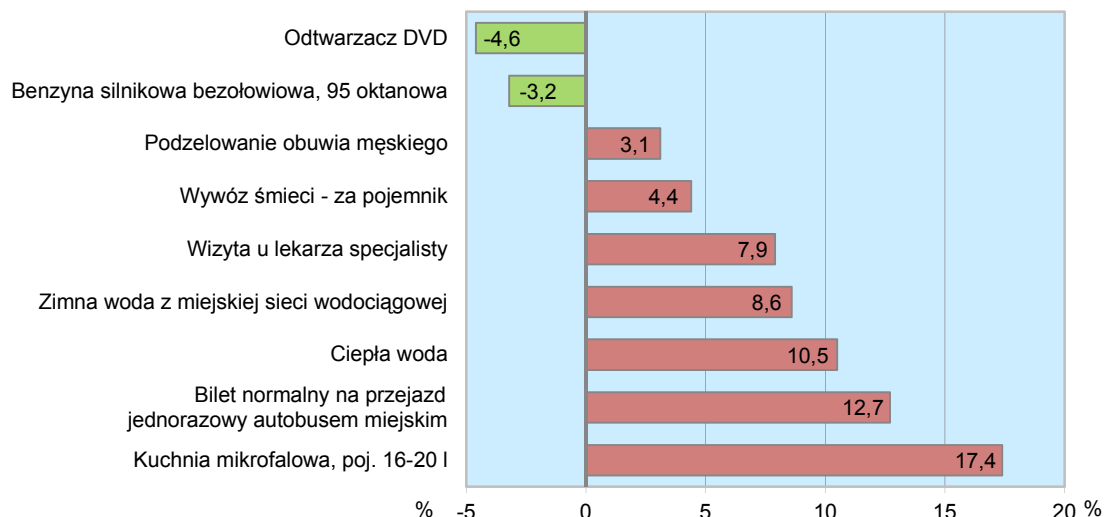
W grupie „mleko, sery i jaja” wzrost cen dotyczył jaj kurzych świeżych (o 20,4%), sera dojrzewającego „Gouda” (o 4,8%) oraz mleka krowiego spożywczego o zawartości tłuszczu 2-2,5% (o 1,2%). Jednocześnie obniżyły się ceny mleka krowiego o zawartości tłuszczu 3-3,5%, sterylizowanego (o 4,7%) oraz sera twarogowego półtłustego (o 2,9%).

W grupie „oleje i pozostałe tłuszcze” wzrosła cena oleju rzepakowego produkcji krajowej (o 2,2%), obniżyły się natomiast ceny masła świeżego o zawartości tłuszczu ok. 82,5% (o 10,8%) i margaryny (o 5,3%).

W grupie „owoce i warzywa” wzrosły ceny wszystkich badanych produktów, w tym najbardziej ziemniaków (o 45,1%) oraz cytryn (o 22,7%).

#### ZMIANY CEN DETALICZNYCH WYBRANYCH ARTYKUŁÓW NIEŻYWNOŚCIOWYCH I USŁUG KONSUMPCYJNYCH W STYCZNIU 2013 R.

(wzrost/spadek w stosunku do analogicznego okresu roku poprzedniego)



W styczniu br. w stosunku do analogicznego okresu 2012 r. wzrosły ceny związane z użytkowaniem mieszkania. Zanotowano wzrost opłat za zaopatrzenie w ciepłą wodę (o 10,5%) i zimną wodę z miejskiej sieci wodociągowej (o 8,6%) - za 1 m<sup>3</sup>. Wzrosły także opłaty za wywóz śmieci - za pojemnik (o 4,4%).

Wzrosły również ceny produktów i usług związanych z transportem. Cena biletu normalnego na przejazd jednorazowy autobusem miejskim - o 12,7%, przejazd taksówką osobową (taryfa dzienna) - o 0,5%. Obniżyła się cena benzyny silnikowej bezołowiowej (95 oktanowej - za 1 l) - o 3,2%.

Odnotowano również wzrost cen towarów i usług związanych z kulturą, w tym biletu do kina - o 1,2%.

\*\*\*

## ROLNICTWO

Na rynku rolnym w styczniu br. przeciętne ceny większości badanych produktów roślinnych i zwierzęcych były wyższe niż w analogicznym okresie ub. roku. W porównaniu z grudniem 2012 r. największy wzrost cen dotyczył skupu żyta i żywca rzeźnego wołowego na targowiskach.

W styczniu br. średnia<sup>2</sup> temperatura powietrza na obszarze województwa małopolskiego wyniosła minus 2,9°C i była o 1,0°C niższa od średniej notowanej w styczniu 2012 r., przy czym maksymalna temperatura wyniosła 10,3°C (Kraków), a minimalna minus 17,8°C (Nowy Sącz). Średnia suma opadów atmosferycznych wyniosła 67,3 mm (59,6 mm w styczniu 2012 r.). Liczba dni z opadami, w zależności od regionu, wyniosła od 22 do 24.

Skup zbóż<sup>a</sup> kształtował się następująco:

Wyszczególnienie	VII 2012-I 2013		I 2013		
	w tys. t	analogiczny okres roku poprzedniego=100	w tys. t	I 2012 = 100	XII 2012 = 100
Ziarno zbóż podstawowych <sup>b</sup>	24,4	116,6	1,2	119,0	85,7
w tym:					
pszenica .....	19,8	111,8	0,8	96,8	69,1
żyto .....	0,6	64,8	0,2	160 razy	353,2

<sup>a</sup> Bez skupu realizowanego przez osoby fizyczne. <sup>b</sup> Obejmuje: pszenicę, żyto, jęczmień, owies, pszenżyto; łącznie z mieszankami zbożowymi, bez ziarna siewnego.

W okresie lipiec 2012 r. - styczeń 2013 r. **skup zbóż podstawowych** (z mieszankami zbożowymi, bez ziarna siewnego) był większy o 16,6% niż w tym samym okresie poprzedniego sezonu, w tym pszenicy - większy o 11,8%, a żyta - o 35,2% mniejszy.

W styczniu br. **skup zbóż podstawowych** (z mieszankami zbożowymi, bez ziarna siewnego) był o 19,0% wyższy niż w analogicznym miesiącu 2012 r., na co wpływ miał m.in. znaczny wzrost podaży żyta. Dostawy zbóż do skupu były natomiast niższe niż w grudniu 2012 r. - łącznie skupiono 1,2 tys. t zbóż (spadek o 14,3%), przy czym skup pszenicy zmniejszył się o 30,9%, a żyta wzrósł o 253,2%.

Skup podstawowych produktów zwierzęcych<sup>a</sup> kształtował się następująco:

Wyszczególnienie	I 2013		
	w tys. t	I 2012 = 100	XII 2012 = 100
Żywiec rzeźny <sup>b</sup> .....	3,7	103,8	118,5
w tym:			
bydło (bez cieląt) .....	0,6	89,5	89,0
trzoda chlewna .....	1,1	111,6	117,6
drób .....	1,9	104,3	132,5
Mleko <sup>c</sup> .....	10,4	104,1	103,6

<sup>a</sup> Bez skupu realizowanego przez osoby fizyczne. <sup>b</sup> Obejmuje bydło, cielęta, trzodę chlewną, owce, konie i drób; w wadze żywej. <sup>c</sup> W milionach litrów.

W styczniu br. **skup żywca rzeźnego** (w wadze żywej) był większy zarówno w skali roku, jak i w relacji do poprzedniego miesiąca. W omawianym okresie producenci z województwa małopolskiego dostarczyli do skupu 3,7 tys. t żywca rzeźnego, tj. więcej o 3,8% niż przed rokiem i o 18,5% niż przed miesiącem. Zarówno w skali roku, jak i miesiąca zwiększyła się podaż trzody chlewnej i drobiu. Skup bydła rzeźnego był mniejszy tak w ujęciu rocznym, jak i miesięcznym.

<sup>2</sup> Przeciętne wartości temperatur i opadów obliczono jako średnie arytmetyczne przeciętnych miesięcznych wartości z czterech stacji hydrologiczno-meteorologicznych Instytutu Meteorologii i Gospodarki Wodnej zlokalizowanych w Krakowie, Nowym Sączu, Tarnowie i Zakopanem.

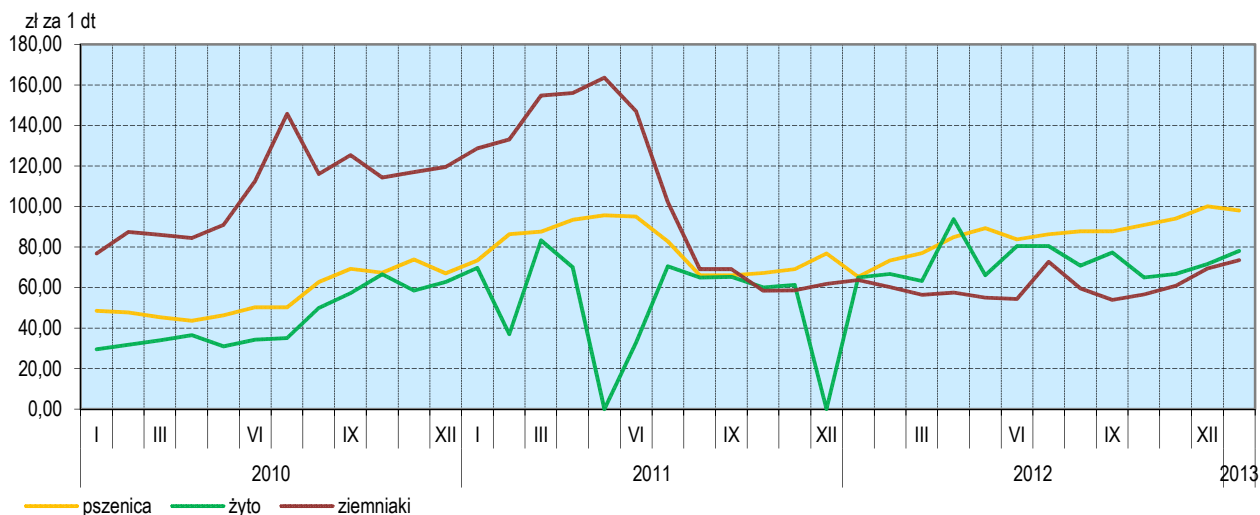
Przeciętne ceny podstawowych produktów rolnych kształtowały się następująco:

Wyszczególnienie	Ceny w skupie			Ceny na targowiskach		
	I 2013			I 2013		
	zł	I 2012=100	XII 2012=100	zł	I 2012=100	XII 2012=100
Ziarno zbóż <sup>a</sup> za 1 dt:						
pszenica .....	98,03	150,4	98,0	105,40	122,5	103,9
żyto .....	78,09	120,1	109,0	89,92	106,2	100,1
Ziemniaki <sup>b</sup> za 1 dt .....	53,31	x	108,6	73,51	115,5	106,0
Żywiec rzeźny za 1 kg wagi żywej:						
w tym:						
bydło (bez cieląt) .....	6,65	102,1	102,4	5,23	104,8	109,0
trzoda chlewna .....	5,05	99,0	94,2	5,56	105,3	99,8
drób .....	3,56	99,6	95,5	.	x	x
Zwierzęta gospodarskie za 1 szt.:						
krowa dojna .....	.	x	x	2850	113,1	x
jałówka 1-rocza .....	.	x	x	2027	123,6	x
prosię na chów .....	.	x	x	165,76	89,9	83,8
Mleko za 1 hl .....	111,21	101,0	100,1	.	x	x

<sup>a</sup> W skupie bez ziarna siewnego. <sup>b</sup> Na targowiskach - jadalne.

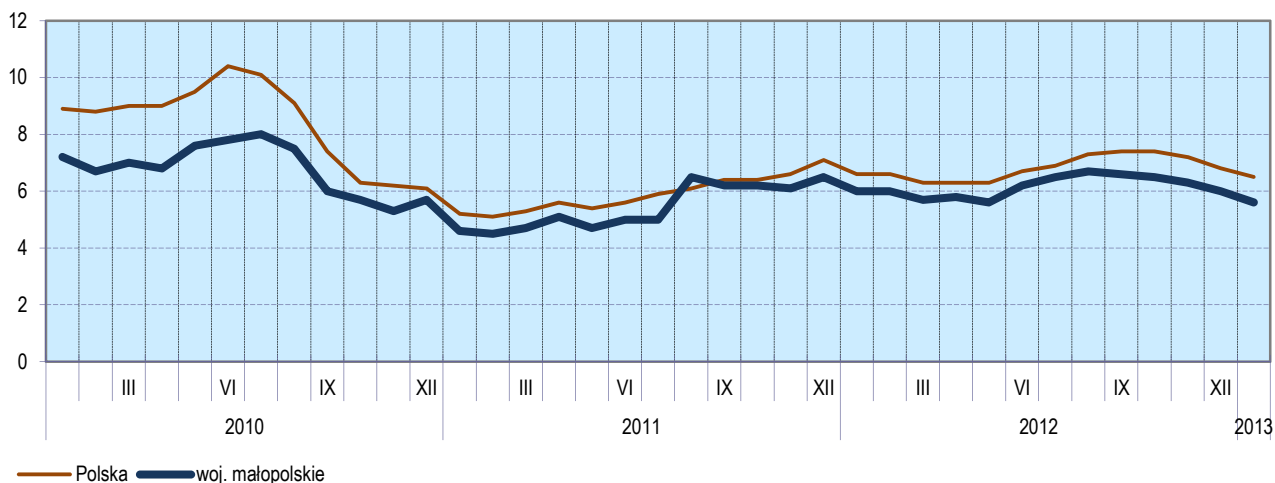
W styczniu br. przy spadku podaży pszenicy i znacznym wzroście podaży żyta, producenci z województwa małopolskiego uzyskiwali niższe niż przed miesiącem ceny za dostarczoną do skupu pszenicę, a wyższe za żyto. W obrocie targowiskowym ceny pszenicy wzrosły o 3,9%, a żyta o 0,1%. W skali roku średnie ceny pszenicy i żyta wzrosły tak w skupie, jak i na targowiskach.

#### PRZECIĘTNE CENY SKUPU ZBÓŻ I TARGOWISKOWE CENY ZIEMNIAKÓW



Na targowiskach przeciętna cena ziemniaków jadalnych wyniosła 73,51 zł/dt i wzrosła tak w skali roku, jak i w relacji do poprzedniego miesiąca odpowiednio o 15,5% i 6,0%.

### RELACJA PRZECIĘTNYCH CEN SKUPU ŻYWCA WIEPRZOWEGO DO PRZECIĘTNYCH CEN ŻYTA NA TARGOWISKACH

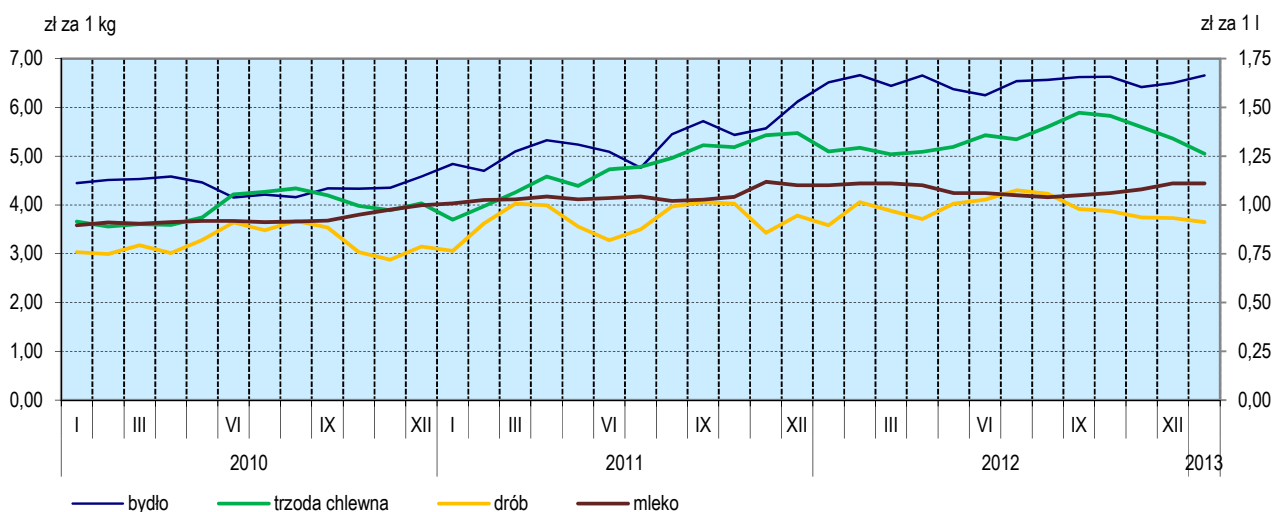


W styczniu br. w skali miesiąca odnotowano spadek **cen żywca wieprzowego** zarówno w skupie, jak i na targowiskach - w skupie za 1 kg tego surowca płacono 5,05 zł (mniej o 5,8%), a na targowiskach - 5,56 zł (mniej o 0,2%). W ujęciu rocznym przeciętne ceny żywca wieprzowego były niższe w skupie o 1,0%, natomiast w obrocie targowiskowym wzrosły o 5,3%.

Spadek cen żywca wieprzowego w skupie przy jednoczesnym niewielkim wzroście cen żyta na targowiskach skutkował pogorszeniem się rentowności produkcji żywca wieprzowego w stosunku do poziomu notowanego w grudniu 2012 r. W styczniu br. cena 1 kg żywca wieprzowego w skupie równoważyła wartość 5,6 kg żyta na targowiskach (rok wcześniej wskaźnik wyniósł 6,0). Średnia cena za prosię przeznaczone do dalszego chowu spadła w skali roku o 10,1% do 166 zł/szt., a w relacji do grudnia 2012 r. była niższa o 16,2%.

W styczniu br. obserwowano dalszy wzrost cen skupu **żywca wołowego**. Przeciętna cena tego gatunku żywca wynosząca w skupie 6,65 zł/kg wzrosła zarówno w ujęciu rocznym, jak i w relacji do poprzedniego miesiąca odpowiednio o 2,1% i 2,4%.

### PRZECIĘTNE CENY SKUPU ŻYWCA I MLEKA



W styczniu br. **skup mleka** wyniósł 10,4 mln l i był większy zarówno w ujęciu rocznym, jak i miesięcznym (odpowiednio o 4,1% i 3,6%). Średnia cena tego surowca ukształtowała się na poziomie 111,21 zł za 100 l, tj. wyższym o 1,0% niż rok wcześniej i o 0,1% w relacji do grudnia 2012 r.

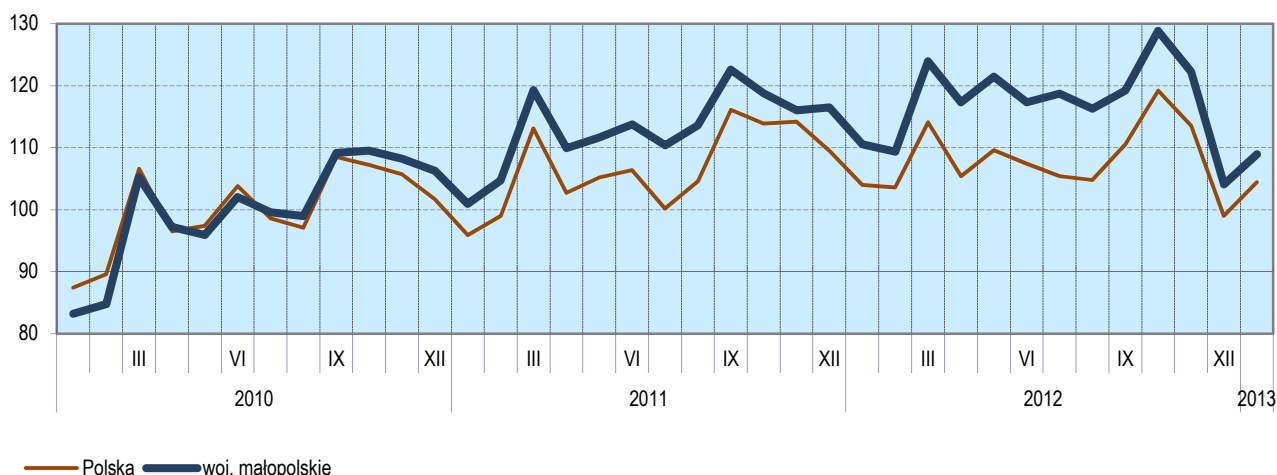
\*\*\*

## PRZEMYSŁ I BUDOWNICTWO

**Produkcja sprzedana przemysłu** w styczniu br. osiągnęła wartość (w cenach bieżących) 5783,8 mln zł i była (w cenach stałych) o 1,4% niższa w skali roku, ale o 4,7% wyższa w skali miesiąca. **Produkcja budowlano-montażowa** (w cenach bieżących) obniżyła się w relacji do stycznia 2012 r. o 24,8%.

W ujęciu rocznym spadek produkcji sprzedanej przemysłu odnotowano w sekcji dostawa wody; gospodarowanie ściekami i odpadami; rekultywacja (o 5,6%) oraz w przetwórstwie przemysłowym (o 3,7%), stanowiącym 81,3% produkcji przemysłowej ogółem. Zarówno w górnictwie i wydobywaniu, jak i w wytwarzaniu i zaopatrywaniu w energię elektryczną, gaz, parę wodną i gorącą wodę produkcja sprzedana zwiększyła się (odpowiednio o 15,6% i 12,8%).

**DYNAMIKA PRODUKCJI SPRZEDANEJ PRZEMYSŁU**  
(przeciętna miesięczna 2010 = 100; ceny stałe)



Niższy niż w styczniu 2012 r. poziom produkcji sprzedanej wystąpił w 17 działach przemysłu (spośród 30 występujących w województwie), w tym w 9 działach sprzedaż produkcji zmniejszyła się o więcej niż 10%. Wzrost sprzedaży w stosunku do stycznia 2012 r. zanotowano m.in. w działach produkcja komputerów, wyrobów elektronicznych i optycznych (o 12,0%), produkcja chemikaliów i wyrobów chemicznych (o 10,5%) oraz produkcja artykułów spożywczych (o 9,9%).

Dynamika (w cenach stałych) i struktura (w cenach bieżących) produkcji sprzedanej przemysłu kształtowały się następująco:

Wyszczególnienie	I 2013	
	analogiczny okres roku poprzedniego = 100	w odsetkach
<b>O g ół e m.....</b>	<b>98,6</b>	<b>100,0</b>
w tym:		
Przetwórstwo przemysłowe.....	96,3	81,3
w tym produkcja:		
artykułów spożywczych.....	109,9	16,5
napojów .....	105,8	0,8
papieru i wyrobów z papieru .....	89,1	1,7
wyrobów z gumy i tworzyw sztucznych.....	75,8	3,7
wyrobów z pozostałych mineralnych surowców		
niemetalicznych .....	88,5	2,5
wyrobów z metali <sup>Δ</sup> .....	91,6	6,4
komputerów, wyrobów elektronicznych i optycznych	112,0	1,4
urządzeń elektrycznych .....	66,0	4,7
maszyn i urządzeń <sup>Δ</sup> .....	98,0	2,4
Wytwarzanie i zaopatrywanie w energię elektryczną, gaz, parę wodną i gorącą wodę <sup>Δ</sup> .....	112,8	14,1
Dostawa wody; gospodarowanie ściekami i odpadami; rekultywacja <sup>Δ</sup> .....	94,4	2,9

W porównaniu z grudniem 2012 r. produkcja sprzedana wzrosła w górnictwie i wydobywaniu (o 18,7%) oraz przetwórstwie przemysłowym (o 6,5%), natomiast w pozostałych sekcjach uległa obniżeniu.

Wydajność pracy w przemyśle, mierzona wartością produkcji sprzedanej na 1 zatrudnionego, w styczniu br. była (w cenach stałych) o 0,4% niższa niż w styczniu 2012 r., przy mniejszym o 1,0% przeciętnym zatrudnieniu i spadku o 0,3% przeciętnego miesięcznego wynagrodzenia brutto.

**Produkcja sprzedana budownictwa** (w cenach bieżących) w styczniu br. ukształtowała się na poziomie 644,8 mln zł i była o 1,6% niższa niż w analogicznym okresie 2012 r. Wydajność pracy w budownictwie mierzona wartością produkcji sprzedanej na 1 zatrudnionego była o 7,2% wyższa niż rok wcześniej, przy jednocześnie mniejszym przeciętnym zatrudnieniu (o 8,2%) i większym przeciętnym miesięcznym wynagrodzeniu (o 0,6%).

**Sprzedaż produkcji budowlano-montażowej** (w cenach bieżących), stanowiącej 44,7% produkcji sprzedanej budownictwa, w styczniu br. ukształtowała się na poziomie 288,5 mln zł i była o 24,8% niższa od uzyskanej rok wcześniej. Spadek produkcji odnotowano we wszystkich działach, w tym największy w podmiotach zajmujących się budową budynków (o 27,6%).

Dynamika i struktura produkcji budowlano-montażowej (w cenach bieżących) kształtowały się następująco:

Wyszczególnienie	I 2013	
	analogiczny okres roku poprzedniego = 100	w odsetkach
<b>O g ó ł e m</b> .....	<b>75,2</b>	<b>100,0</b>
Budowa budynków .....	72,4	41,1
Budowa obiektów inżynierii lądowej i wodnej .....	74,7	23,2
Roboty budowlane specjalistyczne .....	79,0	35,7

\*\*\*

## BUDOWNICTWO MIESZKANIOWE

Według wstępnych danych<sup>3</sup>, w styczniu br. **oddano do użytkowania** 1960 mieszkań, tj. o 38,1% więcej niż w analogicznym miesiącu 2012 r. Wzrost dotyczył głównie dwóch form budownictwa: indywidualnego, gdzie liczba oddanych mieszkań zwiększyła się o 38,0% oraz przeznaczonego na sprzedaż lub wynajem o 29,8%. Ponadto, w omawianym okresie, przekazano do użytkowania 40 mieszkań komunalnych (4 w styczniu 2012 r.) oraz 25 społecznych czynszowych.

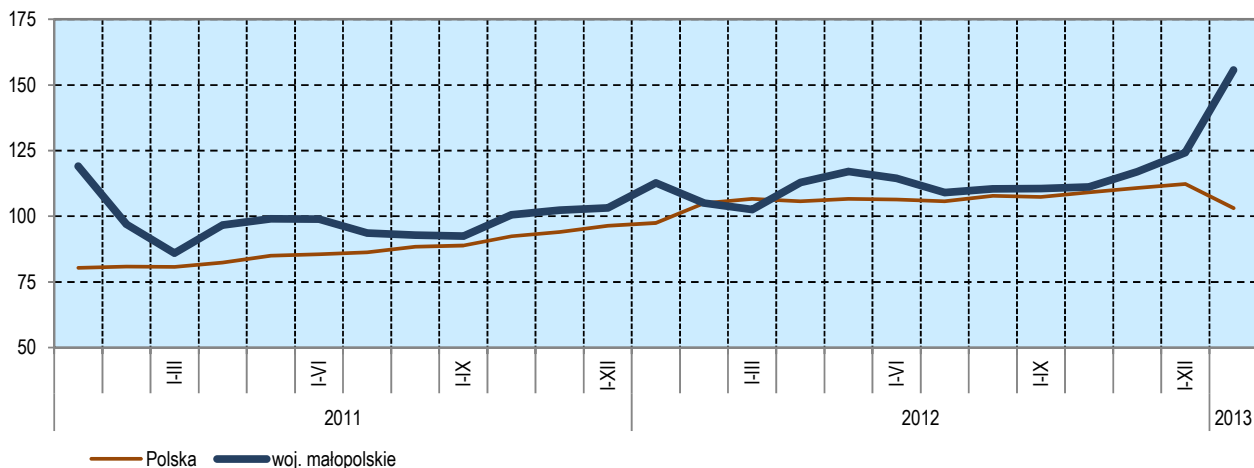
Mieszkania oddane do użytkowania w styczniu br. w województwie małopolskim stanowiły 14,9% ogółu mieszkań oddanych do użytkowania w kraju.

Liczba mieszkań oddanych do użytkowania w **styczniu br.** kształtowała się następująco:

Wyszczególnienie	Mieszkania oddane do użytkowania			Przeciętna powierzchnia użytkowa 1 mieszkania w m <sup>2</sup>
	w liczbach bezwzględnych	w odsetkach	I 2012 = 100	
<b>O g ó ł e m</b> .....	<b>1960</b>	<b>100,0</b>	<b>138,1</b>	<b>91,5</b>
Indywidualne .....	976	49,8	138,0	134,9
Przeznaczone na sprzedaż lub wynajem .....	919	46,9	129,8	48,8
Spółdzielcze .....	-	x	-	-
Komunalne .....	40	2,0	10 razy	40,5
Spółeczne czynszowe .....	25	1,3	x	51,1
Zakładowe .....	-	x	-	-

<sup>3</sup> Dane meldunkowe – mogą ulec zmianie po opracowaniu sprawozdań kwartalnych.

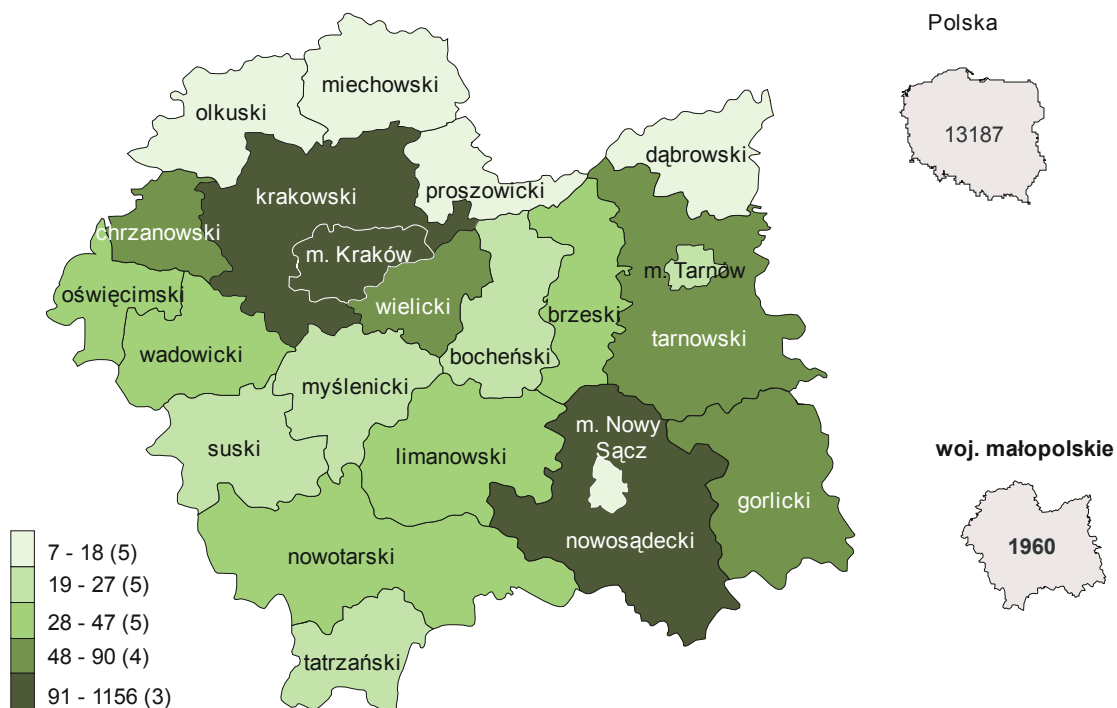
### DYNAMIKA MIESZKAŃ ODDANYCH DO UŻYTKOWANIA (analogiczny okres 2010 = 100)



**Przeciętna powierzchnia użytkowa** 1 mieszkania oddanego do użytkowania w styczniu br. wyniosła 91,5 m<sup>2</sup> i była o 13,1 m<sup>2</sup> mniejsza niż przed rokiem.

Najwięcej mieszkań oddano do użytkowania w Krakowie (1156), w powiatach krakowskim (128), nowosądeckim (91) i chrzanowskim (89), a najmniej w powiatach olkuskim oraz proszowickim (po 7).

### MIESZKANIA ODDANE DO UŻYTKOWANIA WEDŁUG POWIATÓW W STYCZNIU 2013 R.



Mieszkania o największej przeciętnej powierzchni użytkowej oddano do użytkowania w powiatach tatrzańskim (210,7 m<sup>2</sup>), olkuskim (175,0 m<sup>2</sup>) oraz w nowotarskim (174,1 m<sup>2</sup>). Najmniejsze (poniżej 100 m<sup>2</sup>) wybudowano w Krakowie (56,2 m<sup>2</sup>) i powiecie chrzanowskim (70,3 m<sup>2</sup>).

W styczniu br. starostwa powiatowe wydały **pozwolenia na budowę** 1289 mieszkań, tj. o 9,1% mniej niż w analogicznym miesiącu 2012 r., natomiast liczba **mieszkań rozpoczętych** zmniejszyła się o 61,8% do 376.



W **styczniu br.** liczba mieszkań, na budowę których wydano pozwolenia i mieszkań, których budowę rozpoczęto kształtowała się następująco:

Wyszczególnienie	Mieszkania, na budowę których wydano pozwolenia			Mieszkania, których budowę rozpoczęto		
	w liczbach bezwzględnych	w odsetkach	I 2012 = 100	w liczbach bezwzględnych	w odsetkach	I 2012 = 100
<b>O g ó ł e m</b> .....	<b>1289</b>	<b>100,0</b>	<b>90,9</b>	<b>376</b>	<b>100,0</b>	<b>38,2</b>
Indywidualne .....	517	40,1	103,4	233	62,0	83,8
Przeznaczone na sprzedaż lub wynajem ....	772	59,9	84,1	133	35,4	18,8
Komunalne .....	-	x	-	10	2,6	x

\*\*\*

## RYNEK WEWNĘTRZNY

W styczniu br. wzrosła w ujęciu rocznym (w cenach bieżących) zarówno **sprzedaż detaliczna** (o 1,3%), jak i **sprzedaż hurtowa** (o 7,4%).

W porównaniu ze styczniem 2012 r. **sprzedaż detaliczna** (zrealizowana przez przedsiębiorstwa handlowe i niehandlowe) zwiększyła się w 5 grupach. Wśród grup o największym udziale w ogólnej wartości sprzedaży wzrosła sprzedaż w grupach „pojazdy samochodowe, motocykle, części” (o 11,2%) oraz „paliwa stałe, ciekłe i gazowe” (o 5,2%), natomiast w grupie „żywność, napoje i wyroby tytoniowe” sprzedaż obniżyła się (o 5,6%). W ujęciu rocznym wzrost sprzedaży miał miejsce ponadto w grupach „farmaceutyki, kosmetyki, sprzęt ortopedyczny” (o 51,4%) oraz „włókno, odzież i obuwanie” (o 7,0%). Sprzedaż niższą niż przed rokiem odnotowano w grupach „meble, rtv i agd” (o 11,4%), „prasa, książki, pozostała sprzedaż w wyspecjalizowanych sklepach (o 9,2%), a także „pozostała sprzedaż detaliczna w niewyspecjalizowanych sklepach (o 2,3%)”.

Dynamika i struktura sprzedaży detalicznej (w cenach bieżących) kształtowały się następująco:

Wyszczególnienie	I 2013	
	analogiczny okres roku poprzedniego = 100	w odsetkach
<b>O g ó ł e m<sup>a</sup></b> .....	<b>101,3</b>	<b>100,0</b>
w tym:		
Pojazdy samochodowe, motocykle, części .....	111,2	12,3
Paliwa stałe, ciekłe i gazowe .....	105,2	18,4
Żywność, napoje i wyroby tytoniowe .....	94,4	41,2
Pozostała sprzedaż detaliczna w niewyspecjalizowanych sklepach .....	97,7	3,3
Farmaceutyki, kosmetyki, sprzęt ortopedyczny .....	151,4	4,7
Włókno, odzież, obuwanie .....	107,0	3,7
Meble, rtv, agd .....	88,6	3,8
Prasa, książki, pozostała sprzedaż w wyspecjalizowanych sklepach .....	90,8	3,6
Pozostałe .....	110,8	8,9

<sup>a</sup> Grupowania przedsiębiorstw dokonano na podstawie Polskiej Klasyfikacji Działalności - PKD 2007, zaliczając przedsiębiorstwo do określonej kategorii według przeważającego rodzaju działalności, zgodnie z aktualnym w omawianym okresie stanem organizacyjnym. Odnotowane zmiany (wzrost/spadek) sprzedaży detalicznej w poszczególnych grupach rodzajów działalności przedsiębiorstw mogą zatem również wynikać ze zmiany przeważającego rodzaju działalności przedsiębiorstwa oraz zmian organizacyjnych. Nie ma to wpływu na dynamikę sprzedaży detalicznej ogółem.

**Sprzedaż hurtowa** (w cenach bieżących) w przedsiębiorstwach handlowych w styczniu br. zwiększyła się tak na przestrzeni roku, jak i w relacji do poprzedniego miesiąca odpowiednio o 7,4% i 10,2%, natomiast w przedsiębiorstwach hurtowych wzrosła odpowiednio o 7,4% i 11,0%.

\*\*\*

**WYBRANE DANE O WOJEWÓDZTWIE MAŁOPOLSKIM**

WYSZCZEGÓLNIENIE A – 2012 r. B – 2013 r.		I	II	III	IV	V	VI	VII	VIII	IX	X	XI	XII
Ludność (w tys. osób) .....	A	.	.	3348,0	.	.	3350,4	.	.	3353,8	.	.	.
	B	.	.	.	.	.	.	.	.	.	.	.	.
Przeciętne zatrudnienie w sektorze przedsiębiorstw <sup>a</sup> (w tys. osób)	A	441,6	440,8	440,6	440,8	440,7	440,5	439,4	438,7	437,2	437,1	436,9	435,2
	B	438,4	.	.	.	.	.	.	.	.	.	.	.
poprzedni miesiąc = 100 .....	A	101,5	99,8	100,0	100,0	100,0	100,0	99,8	99,8	99,7	100,0	99,9	99,6
	B	100,7	.	.	.	.	.	.	.	.	.	.	.
analogiczny miesiąc poprzedniego roku = 100 .....	A	102,4	102,0	102,1	101,9	101,9	101,4	101,2	101,4	99,9	100,0	99,8	100,0
	B	99,3	.	.	.	.	.	.	.	.	.	.	.
Bezrobotni zarejestrowani (w tys. osób; stan w końcu okresu) .....	A	155,7	159,3	158,2	153,5	148,3	145,2	145,5	146,4	147,8	149,2	154,8	161,2
	B	173,7	.	.	.	.	.	.	.	.	.	.	.
Stopa bezrobocia <sup>b</sup> (w %; stan w końcu okresu) .....	A	11,1	11,3	11,3	11,0	10,7	10,5	10,5	10,5	10,6	10,7	11,1	11,5
	B	12,3	.	.	.	.	.	.	.	.	.	.	.
Oferty pracy (zgłoszone w ciągu miesiąca) .....	A	3711	4113	6740	5976	6821	4639	4901	6071	6532	4893	3609	2398
	B	4057	.	.	.	.	.	.	.	.	.	.	.
Liczba bezrobotnych na 1 ofertę pracy (stan w końcu okresu) .....	A	53	51	46	38	28	36	38	34	38	50	60	85
	B	71	.	.	.	.	.	.	.	.	.	.	.
Przeciętne miesięczne wynagrodzenia brutto w sektorze przedsiębiorstw <sup>a</sup> (w zł) .....	A	3351,00	3253,82	3544,67	3373,64	3314,69	3371,93	3350,99	3356,77	3345,83	3365,30	3400,65	3546,38
	B	3346,08	.	.	.	.	.	.	.	.	.	.	.
poprzedni miesiąc = 100 .....	A	96,4	97,1	108,9	95,2	98,3	101,7	99,4	100,2	99,7	100,6	101,1	104,3
	B	94,4	.	.	.	.	.	.	.	.	.	.	.
analogiczny miesiąc poprzedniego roku = 100 .....	A	108,1	105,3	105,1	103,5	103,2	100,4	103,3	102,6	100,5	101,4	101,5	102,0
	B	99,9	.	.	.	.	.	.	.	.	.	.	.
Wskaźniki cen: towarów i usług konsumpcyjnych <sup>c</sup> : analogiczny okres poprzedniego roku = 100 .....	A	.	.	103,9	.	.	103,9	.	.	103,8	.	.	.
	B	.	.	.	.	.	.	.	.	.	.	.	.

a W przedsiębiorstwach z większą od 9 liczbą pracujących. b Udział zarejestrowanych bezrobotnych w cywilnej ludności aktywnej zawodowo, szacowanej na koniec każdego miesiąca. c W kwartale.

**WYBRANE DANE O WOJEWÓDZTWIE MAŁOPOLSKIM (cd.)**

WYSZCZEGÓLNIENIE A – 2012 r. B – 2013 r.		I	II	III	IV	V	VI	VII	VIII	IX	X	XI	XII
Wskaźniki cen (dok.):													
skupu ziarna zbóż:													
poprzedni miesiąc = 100 .....	A	86,9	113,2	101,3	111,1	104,4	94,7	100,3	102,8	99,6	104,2	102,8	104,6
	B	94,6											
analogiczny miesiąc poprzedniego roku = 100 .....	A	92,7	94,0	88,1	92,0	94,2	90,9	112,7	130,0	130,6	133,2	132,7	126,1
	B	137,1											
skupu żywca rzeźnego wołowego (bez cieląt):													
poprzedni miesiąc = 100 .....	A	106,5	102,2	96,7	103,3	95,8	98,1	104,7	100,3	100,9	100,1	96,8	101,2
	B	102,4											
analogiczny miesiąc poprzedniego roku = 100 .....	A	134,6	141,8	126,3	124,8	121,7	122,8	137,4	120,4	115,9	121,9	115,2	106,2
	B	102,1											
skupu żywca rzeźnego wieprzowego:													
poprzedni miesiąc = 100 .....	A	93,2	101,3	97,5	101,0	102,0	104,5	98,5	104,8	105,2	98,9	96,1	95,7
	B	94,2											
analogiczny miesiąc poprzedniego roku = 100 .....	A	137,8	130,0	118,4	111,1	118,3	114,7	111,7	113,0	112,9	112,4	103,1	97,9
	B	99,0											
Relacje cen skupu <sup>a</sup> żywca wieprzowego do cen targowiskowych żyta .....													
	A	6,0	6,0	5,7	5,8	5,6	6,2	6,5	6,7	6,6	6,5	6,3	6,0
	B	5,6											
Produkcja sprzedana przemysłu <sup>b</sup> (w cenach stałych)													
poprzedni miesiąc = 100 .....	A	97,0	98,8	113,5	94,7	103,9	96,9	100,7	97,9	103,8	106,7	94,6	85,1*
	B	104,7											
analogiczny miesiąc poprzedniego roku = 100 .....	A	109,2	103,7	102,4	105,5	107,6	101,8	106,2	101,4	96,8	107,8	105,3	89,3*
	B	98,6											
Produkcja budowlano-montażowa <sup>b</sup> (w cenach bieżących):													
poprzedni miesiąc = 100 .....	A	30,8	115,0	130,6	101,0	126,5	99,2	92,5	118,7	101,6	104,8	108,6	114,7
	B	27,1											
analogiczny miesiąc poprzedniego roku = 100 .....	A	134,9	147,4	113,0	102,0	113,1	82,6	89,0	103,6	87,3	88,7	107,0	85,4
	B	75,2											

<sup>a</sup> Ceny bieżące bez VAT. <sup>b</sup> W przedsiębiorstwach, w których liczba pracujących przekracza 9 osób.

\* Dane zostały zmienione w stosunku do wcześniej opublikowanych.

**WYBRANE DANE O WOJEWÓDZTWIE MAŁOPOLSKIM (dok.)**

WYSZCZEGÓLNIENIE A – 2012 r. B – 2013 r.		I	II	III	IV	V	VI	VII	VIII	IX	X	XI	XII
Mieszkania oddane do użytkowania (od początku roku) .....	A	1419	2563	3911	5172	6039	6924	7972	9349	10464	11394	13113	15237
	B	1960											
analogiczny okres poprzedniego roku = 100 .....	A	94,7	108,4	119,2	116,8	118,5	115,8	116,7	118,0	119,3	111,6	114,4	120,6
	B	138,1											
Sprzedaż detaliczna towarów <sup>a</sup> (w cenach bieżących): poprzedni miesiąc = 100 .....	A	73,5	104,6	114,1	94,6	101,0	107,5	92,5	101,3	102,6	96,7	100,2	120,8
	B	75,4											
analogiczny miesiąc poprzedniego roku = 100 .....	A	113,4	117,3	113,1	110,3	112,4	111,9	109,0	109,9	104,0	105,0	107,1	98,8
	B	101,3											
Wskaźnik rentowności obrotu w przedsiębiorstwach <sup>b</sup> : brutto <sup>c</sup> (w %) .....	A	.	.	5,0	.	.	5,3	.	.	4,7	.	.	.
	B	.											
netto <sup>d</sup> (w %) .....	A	.	.	4,3	.	.	4,6	.	.	4,0	.	.	.
	B	.											
Nakłady inwestycyjne przedsiębiorstw <sup>b</sup> (w mln zł; ceny bieżące) ..	A	.	.	1492,8	.	.	3005,5	.	.	4834,9	.	.	.
	B	.											
analogiczny okres poprzedniego roku = 100 .....	A	.	.	176,4	.	.	133,9	.	.	119,7	.	.	.
	B	.											
Podmioty gospodarki narodowej <sup>e</sup> (stan w końcu okresu) .....	A	331294	331937	332889	333989	335172	336258	337032	338177	339274	340695	342038	343375
	B	342645											
w tym spółki handlowe .....	A	24466	24625	24817	25012	25212	25410	25599	25783	25962	26175	26424	26714
	B	26882											
w tym z udziałem kapitału zagranicznego .....	A	3931	3949	3974	3989	4015	4037	4062	4085	4107	4132	4165	4186
	B	4212											

<sup>a</sup> W przedsiębiorstwach, w których liczba pracujących przekracza 9 osób. <sup>b</sup> W przedsiębiorstwach, w których liczba pracujących przekracza 49 osób; dane są prezentowane narastająco. <sup>c</sup> Relacja wyniku finansowego brutto do przychodów z całokształtu działalności. <sup>d</sup> Relacja wyniku finansowego netto do przychodów z całokształtu działalności. <sup>e</sup> Zarejestrowane w rejestrze REGON, bez osób prowadzących gospodarstwa indywidualne w rolnictwie.