



URZĄD STATYSTYCZNY W KRAKOWIE
ul. Kazimierza Wyki 3, 31-223 Kraków



Kontakt: e-mail: sekretariatUSKRK@stat.gov.pl
tel. 12 415 60 11
faks 12 36 10 191

Internet: www.stat.gov.pl/krak

KOMUNIKAT O SYTUACJI SPOŁECZNO-GOSPODARCZEJ WOJEWÓDZTWA MAŁOPOLSKIEGO W MARCU 2013 R.

Nr 3/2013

opublikowany 25.04.2013

- ⇒ Przeciętne zatrudnienie w sektorze przedsiębiorstw zmniejszyło się w skali roku o 0,7%, a w relacji do poprzedniego miesiąca o 0,1%.
- ⇒ Stopa bezrobocia rejestrowanego wyniosła 12,5% i tym samym była wyższa w ujęciu rocznym (o 1,2 p. proc.), ale obniżyła się nieznacznie w skali miesiąca (o 0,1 p. proc.). W relacji do marca 2012 r. odnotowano większą liczbę nowo rejestrujących się bezrobotnych (o 15,4%), jak i osób wyłączonych z ewidencji (o 15,7%). Pracodawcy zaproponowali osobom bezrobotnym mniej ofert pracy niż przed rokiem.
- ⇒ Przeciętne miesięczne wynagrodzenie brutto w sektorze przedsiębiorstw w ujęciu rocznym było o 3,1% wyższe.
- ⇒ Ceny detaliczne większości badanych towarów i usług konsumpcyjnych były wyższe niż w marcu 2012 r.
- ⇒ Na rynku rolnym w województwie małopolskim ceny większości produktów pochodzenia roślinnego i zwierzęcego były wyższe niż przed rokiem zarówno w skupie, jak i na targowiskach (z wyjątkiem cen żywca wołowego i mleka w skupie). W skali miesiąca zwiększyły się - na obu rynkach - ceny żywca rzeźnego wieprzowego. Opłacalność tuczu trzody chlewnej mierzona relacją cen skupu żywca wieprzowego do cen żyta na targowiskach w relacji do lutego br. uległa nieznacznej poprawie.
- ⇒ Wartość produkcji sprzedanej przemysłu kształtowała się na poziomie niższym niż przed rokiem (o 2,8%), mniejsza w ujęciu rocznym była również wartość produkcji budowlano-montażowej (o 30,8%).
- ⇒ Liczba oddanych do użytkowania mieszkań była niższa niż w marcu 2012 r. (o 1,6%). Odnotowano spadek liczby mieszkań zrealizowanych przez inwestorów indywidualnych, wzrosła natomiast liczba mieszkań przekazanych przez deweloperów. W pozostałych formach budownictwa mieszkaniowego nie oddano nowych mieszkań.
- ⇒ Spadła w skali roku zarówno sprzedaż detaliczna (o 1,6%), jak i sprzedaż hurtowa (o 13,9%).

SPIS TREŚCI

	Strona
Rynek pracy	4
Wynagrodzenia	8
Ceny detaliczne	10
Rolnictwo	11
Przemysł i budownictwo	14
Budownictwo mieszkaniowe	16
Rynek wewnętrzny	18
Wybrane dane o województwie małopolskim	20

UWAGI OGÓLNE

Prezentowane w Komunikacie dane:

- o zatrudnieniu, wynagrodzeniach oraz o produkcji sprzedanej przemysłu i budownictwa, produkcji budowlano-montażowej, a także o sprzedaży detalicznej i hurtowej towarów dotyczą podmiotów gospodarczych, w których liczba pracujących przekracza 9 osób,
- o sektorze przedsiębiorstw, dotyczą podmiotów prowadzących działalność gospodarczą w zakresie: leśnictwa i pozyskiwania drewna; rybołówstwa w wodach morskich; górnictwa i wydobywania; przetwórstwa przemysłowego; wytwarzania i zaopatrywania w energię elektryczną, gaz, parę wodną, gorącą wodę i powietrze do układów klimatyzacyjnych; dostawy wody; gospodarowania ściekami i odpadami oraz działalności związanej z rekultywacją; budownictwa; handlu hurtowego i detalicznego; naprawy pojazdów samochodowych, włączając motocykle; transportu i gospodarki magazynowej; działalności związanej z zakwaterowaniem i usługami gastronomicznymi; informacji i komunikacji; działalności związanej z obsługą rynku nieruchomości; działalności prawniczej, rachunkowo-księgowej i doradztwa podatkowego, działalności firm centralnych (head offices); doradztwa związanego z zarządzaniem; działalności w zakresie architektury i inżynierii; badań i analiz technicznych; reklamy, badania rynku i opinii publicznej; pozostałej działalności profesjonalnej, naukowej i technicznej; działalności w zakresie usług administrowania i działalności wspierającej; działalności związanej z kulturą, rozrywką i rekreacją; naprawy i konserwacji komputerów i artykułów użytku osobistego i domowego; pozostałej indywidualnej działalności usługowej,
- o cenach detalicznych dotyczą towarów żywnościowych i nieżywnościowych oraz usług, które pochodzą z notowań cen prowadzonych przez ankierów w wybranych punktach sprzedaży, w wytypowanych rejonach badania cen; ceny żywności notowane są raz w miesiącu z wyjątkiem owoców i warzyw, w zakresie których notowania cen prowadzone są dwa razy w miesiącu,
- o skupie produktów rolnych obejmują skup od producentów z terenu województwa; ceny podano bez podatku VAT,
- o wynikach finansowych przedsiębiorstw oraz nakładach inwestycyjnych dotyczą podmiotów gospodarczych prowadzących księgi rachunkowe (z wyjątkiem przedsiębiorstw rolnictwa, leśnictwa, łowiectwa i rybactwa, działalności finansowej i ubezpieczeniowej oraz szkół wyższych), w których liczba pracujących przekracza 49 osób.

Dane w ujęciu wartościowym wyrażone są w cenach bieżących i stanowią podstawę dla obliczenia wskaźników struktury. Wskaźniki dynamiki zaprezentowano na podstawie wartości w cenach bieżących, z wyjątkiem przemysłu, dla którego wskaźniki dynamiki podano na podstawie wartości w cenach stałych (średnie ceny bieżące 2010 r.).

Liczby względne (wskaźniki, odsetki) wyliczono na podstawie danych bezwzględnych, wyrażonych z większą dokładnością niż podane w tekście i tablicach.

Dane prezentuje się w układzie Polskiej Klasyfikacji Działalności - PKD 2007.

POLSKA KLASYFIKACJA DZIAŁALNOŚCI 2007 (PKD 2007)

skrót

pełna nazwa

sekcje

wytwarzanie i zaopatrywanie w energię elektryczną, gaz, parę wodną i gorącą wodę	wytwarzanie i zaopatrywanie w energię elektryczną, gaz, parę wodną, gorącą wodę i powietrze do układów klimatyzacyjnych
dostawa wody; gospodarowanie ściekami i odpadami; rekultywacja	dostawa wody; gospodarowanie ściekami i odpadami oraz działalność związana z rekultywacją
handel; naprawa pojazdów samochodowych	handel hurtowy i detaliczny; naprawa pojazdów samochodowych, włączając motocykle
zakwaterowanie i gastronomia	działalność związana z zakwaterowaniem i usługami gastronomicznymi
obsługa rynku nieruchomości	działalność związana z obsługą rynku nieruchomości
administrowanie i działalność wspierająca	działalność w zakresie usług administrowania i działalność wspierająca

działy

produkcja wyrobów z metali	produkcja metalowych wyrobów gotowych, z wyłączeniem maszyn i urządzeń
produkcja maszyn i urządzeń	produkcja maszyn i urządzeń, gdzie indziej niesklasyfikowana
produkcja skór i wyrobów skórzanych	produkcja skór i wyrobów ze skór wyprawionych
produkcja pojazdów samochodowych, przyczep i naczep	produkcja pojazdów samochodowych, przyczep i naczep, z wyłączeniem motocykli
budowa budynków	roboty budowlane związane ze wznoszeniem budynków
budowa obiektów inżynierii lądowej i wodnej	roboty związane z budową obiektów inżynierii lądowej i wodnej

ZNAKI UMOWNE

Kreska (–) –	zjawisko nie wystąpiło.
Kropka (.) –	zupełny brak informacji albo brak informacji wiarygodnych.
Znak (x) –	wypełnienie pozycji jest niemożliwe lub niecelowe.
Znak (*) –	oznacza, że dane zostały zmienione w stosunku do już opublikowanych.
Znak (Δ) –	oznacza, że nazwy zostały skrócone w stosunku do obowiązującej klasyfikacji.

Dane charakteryzujące województwo małopolskie można również znaleźć w publikacjach statystycznych wydawanych przez US w Krakowie oraz w publikacjach ogólnopolskich GUS.

Przy publikowaniu danych US prosimy o podanie źródła.

RYNEK PRACY

Przeciętne zatrudnienie w sektorze przedsiębiorstw w marcu br. wyniosło 437,5 tys. osób, tym samym kształtowało się na poziomie o 0,7% niższym niż rok wcześniej. **Stopa bezrobocia** była nadal wyższa niż przed rokiem (12,5% wobec 11,3%).

W porównaniu z marcem 2012 r. przeciętne zatrudnienie najbardziej spadło w sekcjach górnictwo i wydobywanie (o 15,5%), budownictwo (o 9,6%) oraz wytwarzanie i zaopatrywanie w energię elektryczną, gaz, parę wodną i gorącą wodę (o 5,1%). Zatrudnienie niższe niż przed rokiem odnotowano również m.in. w administrowaniu i działalności wspierającej (o 1,5%), jak również w handlu; naprawie pojazdów samochodowych (o 0,8%). Jednocześnie w ujęciu rocznym zwiększyło się przeciętne zatrudnienie m.in. w sekcjach działalność profesjonalna, naukowa i techniczna (o 8,0%), informacja i komunikacja (o 6,8%) oraz zakwaterowanie i gastronomia (o 6,3%).

Przeciętne zatrudnienie w sektorze przedsiębiorstw kształtowało się następująco:

Wyszczególnienie	III 2013		I-III 2013	
	w tys.	III 2012=100	w tys.	I-III 2012=100
O g ó ł e m	437,5	99,3	438,0	99,3
w tym:				
Przemysł	178,2	99,2	177,8	99,0
górnictwo i wydobywanie	3,1	84,5	3,1	85,2
przetwórstwo przemysłowe	149,1	100,0	148,8	99,8
wytwarzanie i zaopatrywanie w energię elektryczną, gaz, parę wodną i gorącą wodę ^Δ	17,1	94,9	17,1	94,7
dostawa wody; gospodarowanie ściekami i odpadami; rekultywacja ^Δ	8,9	100,8	8,9	100,5
Budownictwo	41,6	90,4	42,3	91,2
Handel; naprawa pojazdów samochodowych ^Δ	114,3	99,2	114,4	99,2
Transport i gospodarka magazynowa	20,2	103,1	20,4	104,1
Zakwaterowanie i gastronomia ^Δ	12,7	106,3	12,7	106,6
Informacja i komunikacja	15,8	106,8	15,8	107,1
Obsługa rynku nieruchomości ^Δ	5,9	99,3	5,9	99,0
Działalność profesjonalna, naukowa i techniczna ^a	17,9	108,0	17,7	106,6
Administrowanie i działalność wspierająca ^Δ	19,2	98,5	19,1	97,8

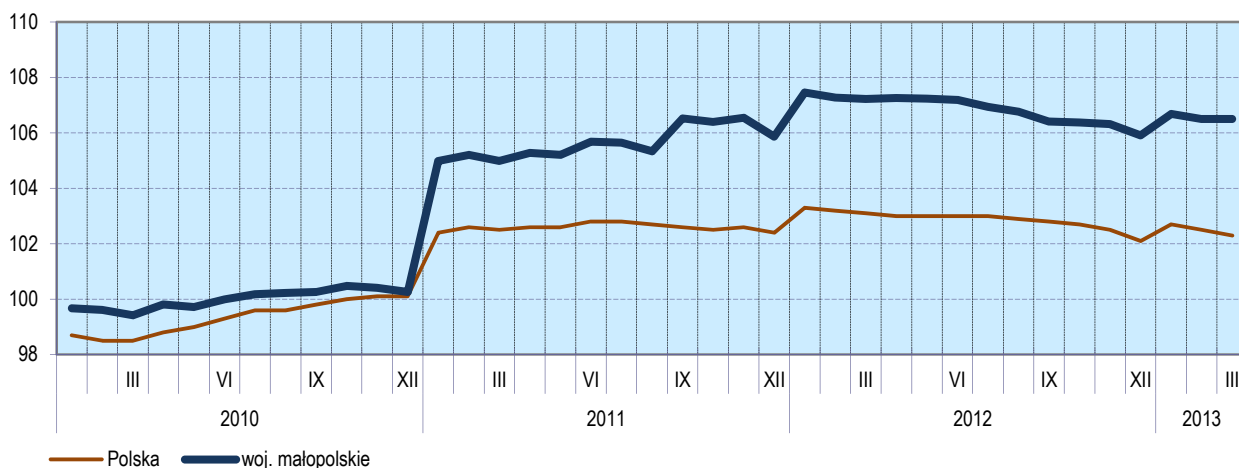
^a Nie obejmuje działów: Badania naukowe i prace rozwojowe oraz Działalność weterynaryjna.

W relacji do lutego br. przeciętne zatrudnienie ogółem w sektorze przedsiębiorstw zmniejszyło się o 0,1%. Spadek zatrudnienia wystąpił głównie w budownictwie (o 1,3%), transporcie i gospodarce magazynowej (o 0,7%), a także w zakwaterowaniu i gastronomii (o 0,4%). Wzrost przeciętnego zatrudnienia zanotowano m.in. w działalności profesjonalnej, naukowej i technicznej (o 1,8%), górnictwie i wydobywaniu (o 0,3%) oraz w dostawie wody; gospodarowaniu ściekami i odpadami; rekultywacji (o 0,2%).

W okresie **styczeń-marzec br.** przeciętne zatrudnienie w sektorze przedsiębiorstw ukształtowało się na poziomie 438,0 tys. osób, tj. o 0,7% niższym niż w analogicznym okresie poprzedniego roku.

Najgłębszy spadek zatrudnienia w ujęciu rocznym wystąpił w górnictwie i wydobywaniu (o 14,8%), budownictwie (o 8,8%) oraz wytwarzaniu i zaopatrywaniu w energię elektryczną, gaz, parę wodną i gorącą wodę (o 5,3%). Natomiast największy wzrost odnotowano w informacji i komunikacji (o 7,1%), jak również w zakwaterowaniu i gastronomii oraz działalności profesjonalnej, naukowej i technicznej (po 6,6%).

DYNAMIKA PRZECIĘTNEGO ZATRUDNIENIA W SEKTORZE PRZEDSIĘBIORSTW (przeciętna miesięczna 2010 = 100)



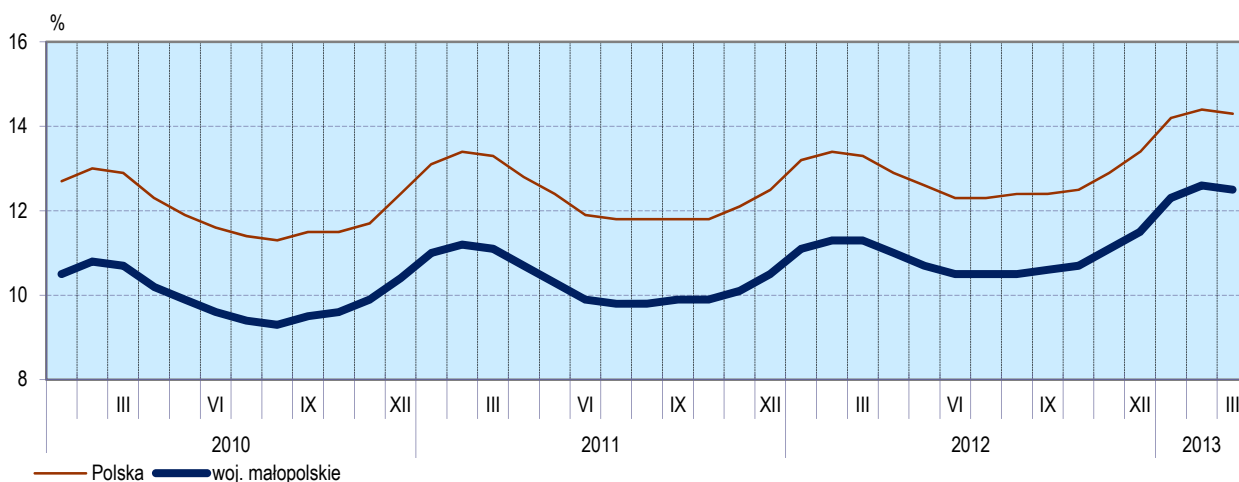
W końcu marca br. liczba **bezrobotnych zarejestrowanych** w urzędach pracy wyniosła 176,7 tys. osób i była niższa o 1,3 tys. osób (tj. o 0,7%) niż w poprzednim miesiącu, jednak o 18,5 tys. osób (tj. o 11,7%) wyższa niż w marcu 2012 r. Kobiety stanowiły 49,6% ogółu zarejestrowanych bezrobotnych (przed rokiem odsetek ten wyniósł 51,9%).

Liczba bezrobotnych i stopa bezrobocia kształtowały się następująco:

Wyszczególnienie	III 2012	2013	
		II	III
Bezrobotni zarejestrowani (stan w końcu miesiąca) w tys.	158,2	178,0	176,7
Bezrobotni nowo zarejestrowani (w ciągu miesiąca) w tys.	13,5	17,2	15,6
Bezrobotni wyrejestrowani (w ciągu miesiąca) w tys.	14,6	12,9	16,9
Stopa bezrobocia rejestrowanego (stan w końcu miesiąca) w %	11,3	12,6	12,5

Stopa bezrobocia rejestrowanego wyniosła 12,5%, tym samym wzrosła w ujęciu rocznym (o 1,2 p. proc.), ale obniżyła się nieznacznie w skali miesiąca (o 0,1 p. proc.). Województwo małopolskie pod względem wysokości stopy bezrobocia plasowało się na 4 miejscu w Polsce (najwyższą pozycję zajmowało województwo wielkopolskie ze stopą bezrobocia równą 10,7%).

STOPA BEZROBOCIA REJESTROWANEGO Stan w końcu miesiąca

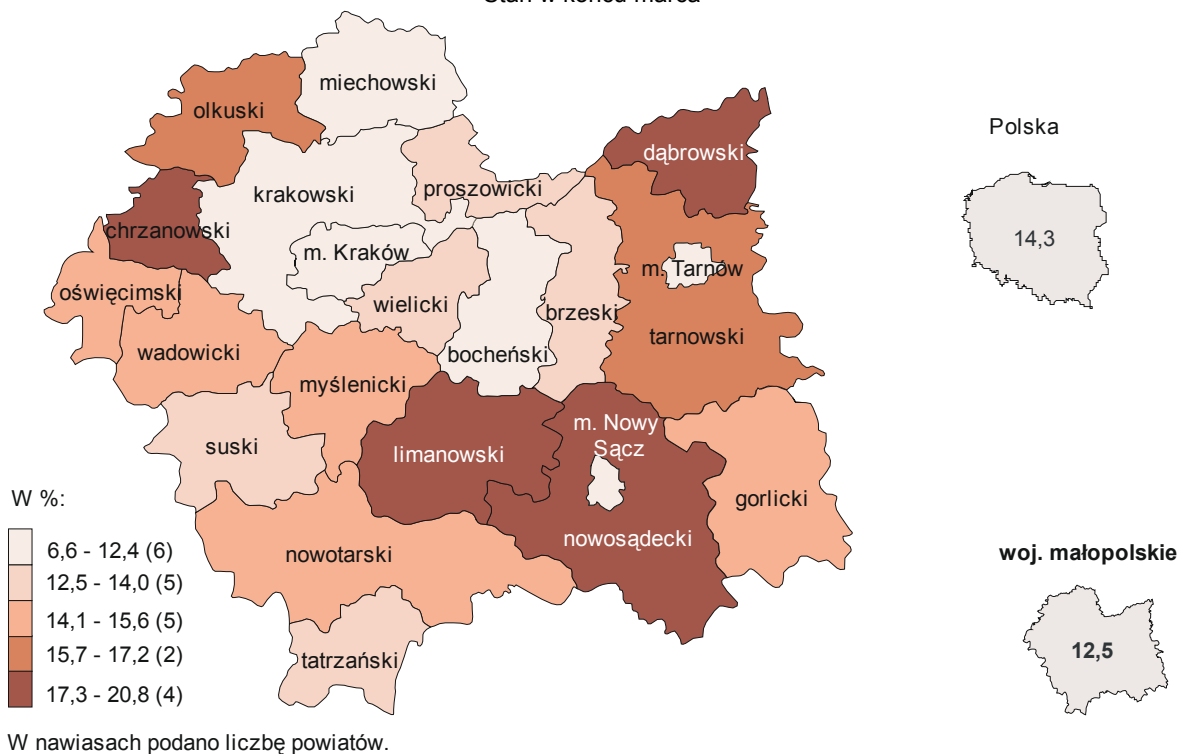


Nadal do powiatów o najwyższej stopie bezrobocia należały dąbrowski (20,8% wobec 20,3% przed rokiem) oraz limanowski (19,7% wobec 18,7%) i nowosądecki (19,3% - rok wcześniej 18,3%), a o najniższej - m. Kraków (6,6% wobec 5,5% w marcu 2012 r.).

W porównaniu z analogicznym okresem 2012 r. stopa bezrobocia wzrosła we wszystkich powiatach, a najbardziej w powiecie chrzanowskim (o 2,2 p. proc.), tarnowskim (o 1,8 p. proc.) oraz bocheńskim i tatrzańskim (po 1,7 p. proc.).

STOPA BEZROBOCIA REJESTROWANEGO WEDŁUG POWIATÓW W 2013 R.

Stan w końcu marca



W marcu br. w urzędach pracy **zarejestrowano** 15,6 tys. nowych bezrobotnych, tj. o 9,3% mniej niż miesiąc wcześniej i o 15,4% więcej niż w analogicznym okresie 2012 r. Osoby rejestrujące się po raz pierwszy stanowiły 22,5% nowo zarejestrowanych (w marcu 2012 r. - 24,1%). Stopa napływu bezrobotnych do urzędów pracy (tj. stosunek nowo zarejestrowanych do liczby aktywnych zawodowo) wyniosła 1,1%. Udział osób rejestrujących się po raz kolejny w nowo zarejestrowanych ogółem zwiększył się na przestrzeni roku o 1,6 p. proc. (do poziomu 77,5%). Ponadto odnotowano wzrost odsetka osób zwolnionych z przyczyn dotyczących zakładu pracy (o 5,8 p. proc. do 9,1%), absolwentów (o 0,7 p. proc. do 12,2%) oraz osób dotychczas niepracujących (o 0,6 p. proc. do 18,7%).

W marcu br. z ewidencji bezrobotnych **wyrejestrowano** 16,9 tys. osób, tj. więcej o 30,8% niż w miesiącu poprzednim i o 15,7% niż w marcu 2012 r. Z tytułu podjęcia pracy (głównej przyczyny wyrejestrowania) z rejestru bezrobotnych wyłączono 7,5 tys. osób (przed rokiem 6,4 tys.). Udział tej kategorii osób w ogólnej liczbie wyrejestrowanych zwiększył się o 0,3 p. proc. w ujęciu rocznym (do poziomu 44,2%). Spośród wykreślonych z ewidencji zwiększył się również udział osób wyrejestrowanych w związku z rozpoczęciem szkolenia lub stażu u pracodawcy (o 9,6 p. proc. do 19,5%), jak również osób, które nabyły prawa emerytalne lub rentowe (o 0,5 p. proc. do 1,5%). Spadł natomiast odsetek osób, które utraciły status bezrobotnego w wyniku niepotwierdzenia gotowości do podjęcia pracy (o 8,1 p. proc. do 19,8%) oraz dobrowolnie zrezygnowały ze statusu bezrobotnego (o 1,5 p. proc. do 5,7%). Stopa odpływu bezrobotnych z urzędów pracy (tj. stosunek liczby bezrobotnych wyrejestrowanych w danym miesiącu do liczby bezrobotnych na koniec ub. miesiąca) wyniosła 9,5%.

W końcu marca br. **bez prawa do zasiłku** pozostawało 146,8 tys. bezrobotnych, a ich udział w liczbie bezrobotnych ogółem wyniósł 83,1% wobec 83,5% rok wcześniej.

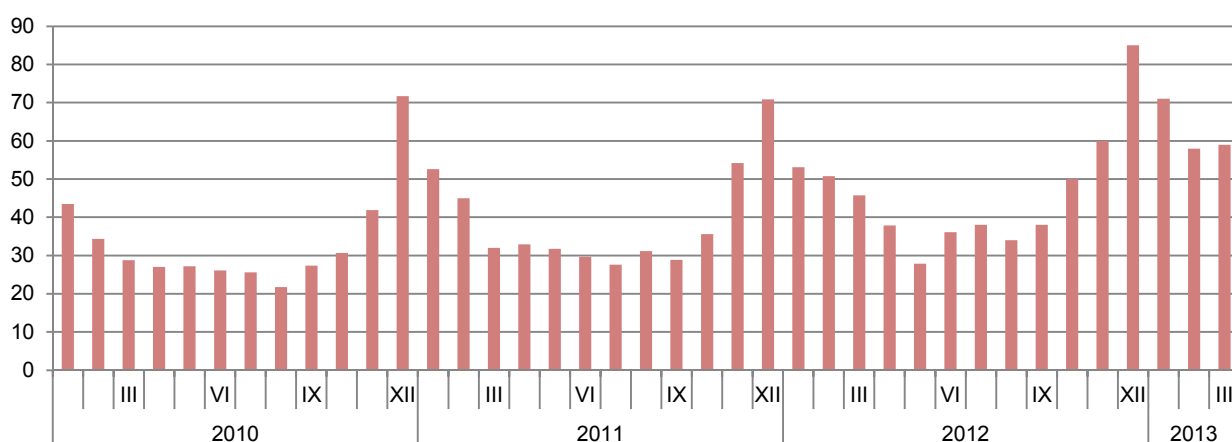
Bezrobotni będący **w szczególnej sytuacji na rynku pracy** w końcu marca br. stanowili 89,3% ogółu bezrobotnych (przed rokiem 89,8%). Do bezrobotnych w szczególnej sytuacji na rynku pracy zaliczane są m.in. osoby długotrwale bezrobotne¹, których udział w liczbie zarejestrowanych ogółem wynoszący 46,2% w ujęciu rocznym obniżył się o 0,4 p. proc. Zmniejszył się ponadto udział bezrobotnych do 25 roku życia (o 1,7 p. proc. do 23,5%), osób bez kwalifikacji zawodowych (o 1,0 p. proc. do 23,4%), a także niepełnosprawnych (o 0,2 p. proc. do 4,8%). Jednocześnie odnotowano wzrost udziału osób bezrobotnych powyżej 50 roku życia (o 0,9 p. proc. do 19,2%) oraz osób samotnie wychowujących co najmniej jedno dziecko w wieku do 18 roku życia (o 0,1 p. proc. do 5,4%). Spośród wymienionych kategorii największy wzrost liczby bezrobotnych w ujęciu rocznym odnotowano w grupie osób powyżej 50 roku życia (o 17,0%) oraz samotnie wychowujących co najmniej jedno dziecko w wieku do 18 roku życia (o 13,8%).

Wybrane kategorie bezrobotnych będących w szczególnej sytuacji na rynku pracy kształtowały się następująco:

Wyszczególnienie	III 2012	2013	
		II	III
	w % ogółem		
Do 25 roku życia	25,2	24,2	23,5
Długotrwale	46,6	45,9	46,2
Powyżej 50 roku życia	18,3	19,0	19,2
Bez kwalifikacji zawodowych	24,4	23,3	23,4
Samotnie wychowujący co najmniej jedno dziecko w wieku do 18 roku życia	5,3	5,3	5,4
Niepełnosprawni	5,0	4,8	4,8

W marcu br. do urzędów pracy zgłoszono 6,5 tys. **ofert zatrudnienia**, tj. o 0,5 tys. więcej niż miesiąc wcześniej. W relacji do analogicznego okresu 2012 r. liczba ofert pracy zmniejszyła się o 0,3 tys. W końcu miesiąca na 1 ofertę pracy przypadało 59 bezrobotnych (w lutym br. - 58, w marcu 2012 r. - 46).

Bezrobotni na 1 ofertę pracy
(Stan w końcu miesiąca)



Z danych urzędów pracy wynika, że w końcu marca br. 33 zakłady pracy zapowiedziały zwolnienie w najbliższym czasie 0,7 tys. pracowników (rok wcześniej 23 zakłady - 0,9 tys. pracowników).

¹ Do długotrwale bezrobotnych zalicza się osoby pozostające w rejestrze powiatowego urzędu pracy łącznie przez okres ponad 12 miesięcy w okresie ostatnich 2 lat, z wyłączeniem okresów odbywania stażu i przygotowania zawodowego w miejscu pracy.

W I kw. 2013 r. trudna sytuacja na rynku pracy nadal dotyczyła przede wszystkim ludzi młodych (tj. do 34 roku życia), którzy według stanu na koniec marca br. stanowili 53,8% ogółu bezrobotnych, a także osób bez stażu pracy lub posiadających niewielki staż pracy (do 5 lat) - stanowili oni 57,9% ogółu zarejestrowanych. Najwięcej bezrobotnych legitymowało się wykształceniem zasadniczym zawodowym - 29,9%. Według czasu pozostawania bez pracy, najliczniejsza była grupa osób poszukujących pracy 12 miesięcy i więcej - 34,1% ogółu bezrobotnych.

WYNAGRODZENIA

W marcu br. **przeciętne miesięczne wynagrodzenie brutto w sektorze przedsiębiorstw** wyniosło 3654,52 zł i było o 3,1% wyższe niż w analogicznym okresie 2012 r.

W porównaniu z marcem ub. roku wzrost przeciętnych wynagrodzeń odnotowano w większości sekcji, w tym największy w informacji i komunikacji (o 20,3%) oraz administrowaniu i działalności wspierającej (o 12,9%). Niższe niż przed rokiem były przeciętne płace w transporcie i gospodarce magazynowej (o 1,2%), a także w działalności profesjonalnej, naukowej i technicznej (o 1,1%).

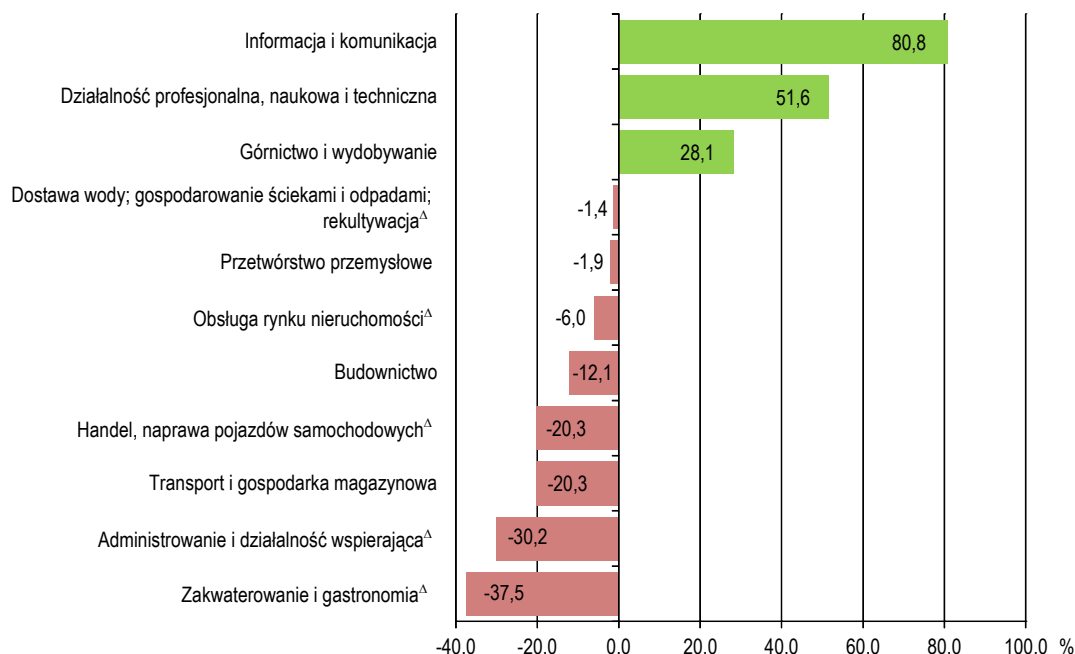
Przeciętne miesięczne wynagrodzenia brutto w sektorze przedsiębiorstw kształtowały się następująco:

Wyszczególnienie	III 2013		I-III 2013	
	w zł	III 2012=100	w zł	I-III 2012=100
O g ó ł e m	3654,52	103,1	3459,10	102,4
w tym:				
Przemysł	4099,69	101,9	3744,27	101,2
górnictwo i wydobywanie	4679,92	104,3	4538,10	102,4
przetwórstwo przemysłowe	3585,99	102,5	3445,30	101,1
wytwarzanie i zaopatrywanie w energię elektryczną, gaz, parę wodną i gorącą wodę ^Δ	#	102,9	6281,94	103,8
dostawa wody; gospodarowanie ściekami i odpadami; rekultywacja ^Δ	3603,04	100,7	3597,25	101,7
Budownictwo	3211,73	100,7	3167,90	101,6
Handel; naprawa pojazdów samochodowych ^Δ	2914,31	101,6	2862,04	102,0
Transport i gospodarka magazynowa	2913,15	98,8	2831,41	99,3
Zakwaterowanie i gastronomia ^Δ	2284,01	101,4	2264,86	101,4
Informacja i komunikacja	6606,81	120,3	6220,31	104,4
Obsługa rynku nieruchomości ^Δ	3434,39	105,0	3319,43	102,5
Działalność profesjonalna, naukowa i techniczna ^a	5541,78	98,9	5351,70	102,7
Administrowanie i działalność wspierająca ^Δ	2552,52	112,9	2554,60	114,0

^a Nie obejmuje działów: Badania naukowe i prace rozwojowe oraz Działalność weterynaryjna.

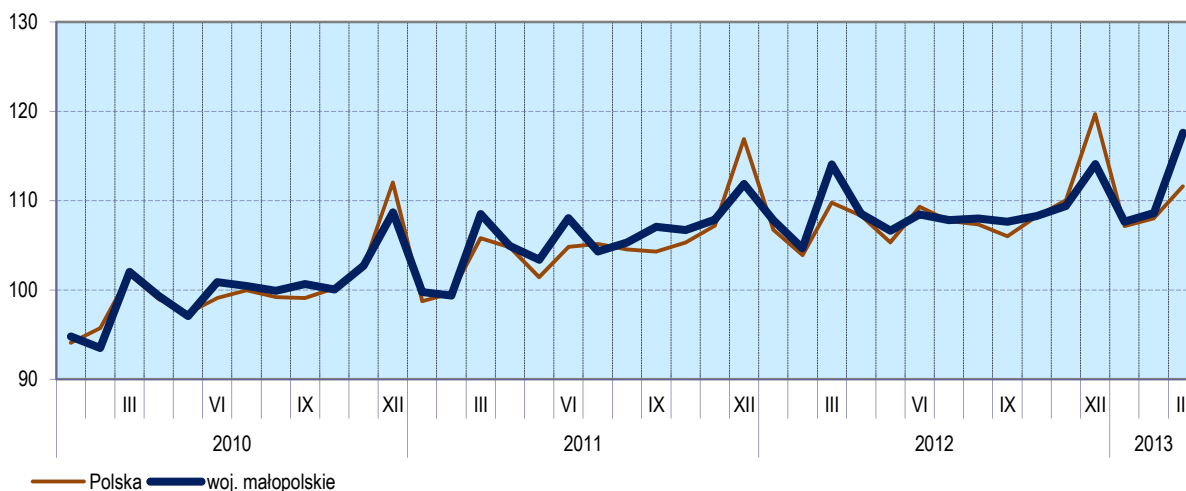
W odniesieniu do przeciętnego wynagrodzenia w sektorze przedsiębiorstw w marcu br., najwyższe przeciętne wynagrodzenie zanotowano w sekcji informacja i komunikacja (o 80,8% wyższe od średniego w województwie), natomiast najniższe przeciętne wynagrodzenie brutto wystąpiło w zakwaterowaniu i gastronomii (o 37,5% niższe od przeciętnego wynagrodzenia w sektorze przedsiębiorstw).

ODCHYLENIA WZGLĘDNE PRZECIĘTNYCH MIESIĘCZNYCH WYNAGRODZEŃ BRUTTO OD ŚREDNIEGO WYNAGRODZENIA W SEKTORZE PRZEDSIĘBIORSTW W WOJEWÓDZTWIE W MARCU 2013 R.



W relacji do lutego br. przeciętne miesięczne wynagrodzenie brutto ukształtowało się na poziomie wyższym o 8,3%, a najbardziej wzrosło w sekcji informacja i komunikacja (o 9,2%).

DYNAMIKA PRZECIĘTNEGO MIESIĘCZNEGO WYNAGRODZENIA BRUTTO W SEKTORZE PRZEDSIĘBIORSTW
(przeciętna miesięczna 2010 = 100)



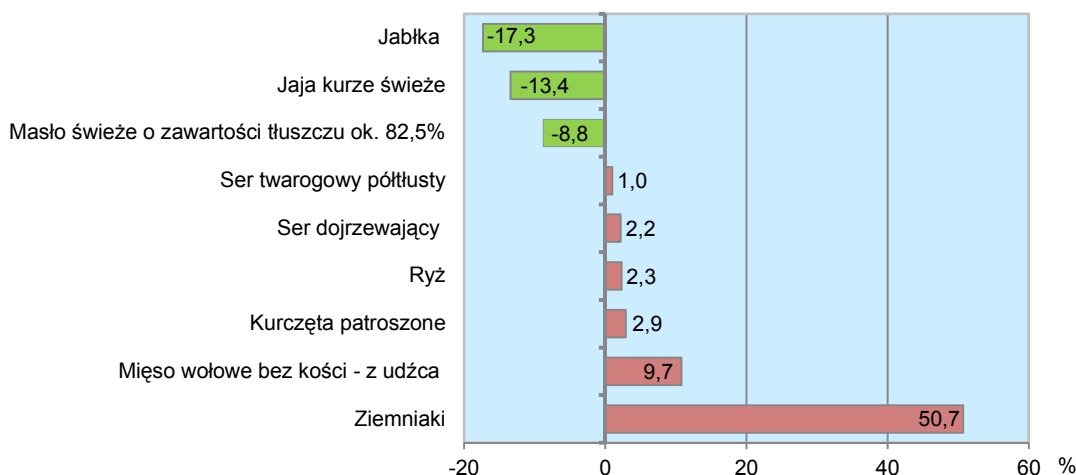
W okresie **styczeń-marzec br.** przeciętne miesięczne wynagrodzenie brutto w sektorze przedsiębiorstw ukształtowało się na poziomie 3459,10 zł, tj. o 2,4% wyższym niż w analogicznym okresie 2012 r.

Największy wzrost średnich płac w omawianym okresie odnotowano w sekcjach: administrowanie i działalność wspierająca (o 14,0%), informacja i komunikacja (o 4,4%), wytwarzanie i zaopatrywanie w energię elektryczną, gaz, parę wodną i gorącą wodę (o 3,8%), działalność profesjonalna, naukowa i techniczna (o 2,7%) oraz obsługa rynku nieruchomości (o 2,5%). Spadek przeciętnego wynagrodzenia wystąpił jedynie w transporcie i gospodarce magazynowej (o 0,7%).

CENY DETALICZNE

Ceny większości artykułów żywnościowych w **marcu br.** były wyższe niż w analogicznym okresie ub. roku. W grupie „pieczywo i produkty zbożowe” podrożał ryż (o 2,3%) oraz mąka pszenna (o 0,4%). Tańsza w ujęciu rocznym była natomiast kasza jęczmienna (o 5,8%), bułka pszenna (o 4,2%), a także chleb pszenno-żytni (o 1,2%).

**ZMIANY CEN DETALICZNYCH WYBRANYCH
ARTYKUŁÓW ŻYWNOŚCIOWYCH W MARCU 2013 R.**
(wzrost/spadek w stosunku do analogicznego okresu roku poprzedniego)



Wyższe niż w marcu ub. roku były ceny mięsa. Największy wzrost odnotowano w przypadku cen mięsa wołowego: bez kości - z udźca (o 9,7%), wołowego z kością - rostbief (o 6,9%), a także wieprzowego z kością - schab środkowy (o 1,4%). Podrożały również w skali roku kurczęta patroszone (o 2,9%). Wzrost cen dotyczył również wędlin, w tym największy kielbasy suszonej (o 7,3%). Filety mrożone z morskazuka w marcu br. kosztowały o 6,5% więcej niż w analogicznym okresie ub. roku, mniej natomiast konsumenci płacili za karpia świeżego - o 7,9%.

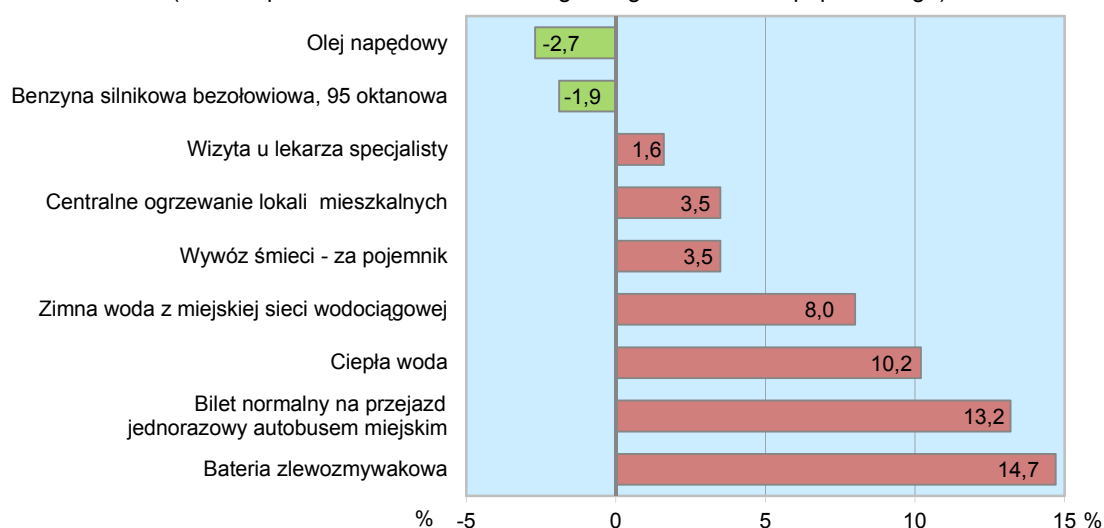
W grupie „mleko, sery i jaja” największy wzrost cen dotyczył mleka krowiego spożywczego o zawartości tłuszczu 2-2,5% (o 2,9%), jak również sera dojrzewającego (o 2,2%). Podrożał także ser twarogowy półtłusty (o 1,0%). Ceny pozostałych artykułów z tej grupy uległy obniżeniu, w tym najbardziej jaj kurzych świeżych (o 13,4%).

W grupie „oleje i pozostałe tłuszcze” obniżyły się ceny wszystkich badanych artykułów z wyjątkiem ceny oleju rzepakowego produkcji krajowej (wzrost o 3,0%).

W grupie „owoce i warzywa” wzrost cen dotyczył przede wszystkim ziemniaków (o 50,7%), cytryny (o 22,8%) oraz cebuli (o 21,4%). Na przestrzeni roku potaniały natomiast jabłka (o 17,3%).

ZMIANY CEN DETALICZNYCH WYBRANYCH ARTYKUŁÓW NIEŻYWNOŚCIOWYCH I USŁUG KONSUMPCYJNYCH W MARCU 2013 R.

(wzrost/spadek w stosunku do analogicznego okresu roku poprzedniego)



W marcu br. w stosunku do analogicznego okresu ub. roku wzrosły ceny związane z użytkowaniem mieszkania. Zanotowano wzrost opłat za zaopatrzenie w ciepłą wodę (o 10,2%) i zimną wodę z miejskiej sieci wodociągowej (o 8,0%) - za 1 m³. Wzrosły także opłaty za wywóz śmieci - za pojemnik oraz centralne ogrzewanie lokali mieszkalnych (po 3,5%).

Wzrosły również ceny produktów i usług związanych z transportem. Cena biletu normalnego na przejazd jednorazowy autobusem miejskim - o 13,2%, przejazd taksówką osobową (taryfa dzienna) - o 0,1%. Potaniały natomiast paliwa - za litr oleju napędowego oraz benzyny silnikowej bezołowiowej (95 oktanowej) konsumenci płacili mniej odpowiednio o 2,7% i 1,9%.

Odnotowano również wzrost cen towarów i usług związanych z kulturą, w tym biletu do kina - o 1,2%.

ROLNICTWO

W marcu br. przeciętne ceny badanych produktów roślinnych i zwierzęcych były wyższe niż w analogicznym okresie ub. roku zarówno w skupie, jak i na targowiskach (z wyjątkiem cen żywca wołowego i mleka w skupie). W porównaniu z marcem 2012 r. największy wzrost cen dotyczył ziemniaków i pszenicy (na targowiskach).

W marcu br. średnia² temperatura powietrza na obszarze województwa małopolskiego wyniosła minus 1,1°C i była o 5,0°C niższa od średniej notowanej w marcu 2012 r., przy czym maksymalna temperatura wyniosła 15,2°C (Kraków), a minimalna minus 21,2°C (Zakopane). Średnia suma opadów atmosferycznych wyniosła 67,9 mm (26,1 mm w marcu 2012 r.). Liczba dni z opadami, w zależności od regionu, wyniosła od 16 do 18.

Skup zbóż^a kształtował się następująco:

Wyszczególnienie	VII 2012-III 2013		III 2013		
	w tys. t	analogiczny okres roku poprzedniego=100	w tys. t	III 2012 = 100	II 2013 = 100
Ziarno zbóż podstawowych ^b	32,2	136,4	0,9	45,1	44,4
w tym:					
pszenica	28,1	140,3	0,8	40,5	38,6
żyto	0,9	100,0	0,0	3000,0	x

^a Bez skupu realizowanego przez osoby fizyczne. ^b Obejmuje: pszenicę, żyto, jęczmień, owies, pszenżyto; łącznie z mieszankami zbożowymi, bez ziarna siewnego.

² Przeciętne wartości temperatur i opadów obliczono jako średnie arytmetyczne przeciętnych miesięcznych wartości z czterech stacji hydrologiczno-meteorologicznych Instytutu Meteorologii i Gospodarki Wodnej zlokalizowanych w Krakowie, Nowym Sączu, Tarnowie i Zakopanem.

W okresie lipiec 2012 r. - marzec 2013 r. **skup zbóż podstawowych** (z mieszankami zbożowymi, bez ziarna siewnego) był o 36,4% większy niż w analogicznym okresie poprzedniego roku, w tym pszenicy - większy o 40,3%, żyta natomiast utrzymał się na poziomie notowanym rok wcześniej.

W marcu br. **skup zbóż podstawowych** (z mieszankami zbożowymi, bez ziarna siewnego) był o 54,9% niższy niż w analogicznym miesiącu 2012 r., na co wpływ miał przede wszystkim znaczny spadek podaży pszenicy. Dostawy zbóż do skupu były również niższe niż w lutym br. - łącznie skupiono 0,9 tys. t zbóż (spadek o 55,6%), przy czym skup pszenicy zmniejszył się o 61,4%.

Skup podstawowych produktów zwierzęcych^a kształtował się następująco:

Wyszczególnienie	I-III 2013		III 2013		
	w tys. t	I-III 2012 = 100	w tys. t	III 2012 = 100	II 2013 = 100
Żywiec rzeźny ^b	9,6	91,0	3,0	81,3	103,8
w tym:					
bydło (bez cieląt)	1,5	79,8	0,5	75,1	142,9
trzoda chlewna	2,7	90,1	0,7	66,6	79,4
drób	5,2	99,0	1,7	98,7	108,9
Mleko ^c	29,9	100,0	10,3	97,4	111,3

^a Bez skupu realizowanego przez osoby fizyczne. ^b Obejmuje bydło, cielęta, trzodę chlewną, owce, konie i drób; w wadze żywej. ^c W milionach litrów.

W okresie styczeń-marzec br. **skup żywca rzeźnego** (w wadze żywej) był mniejszy o 9,0% od notowanego w 2012 r. w wyniku spadku skupu bydła rzeźnego (o 20,2%), trzody chlewnej (o 9,9%) oraz drobiu (o 1,0%).

W marcu br. **skup żywca rzeźnego** (w wadze żywej) był mniejszy w skali roku, ale większy w relacji do poprzedniego miesiąca. W omawianym okresie producenci z województwa małopolskiego dostarczyli do skupu 3,0 tys. t żywca rzeźnego, tj. mniej o 18,7% w skali roku i o 3,8% więcej w skali miesiąca.

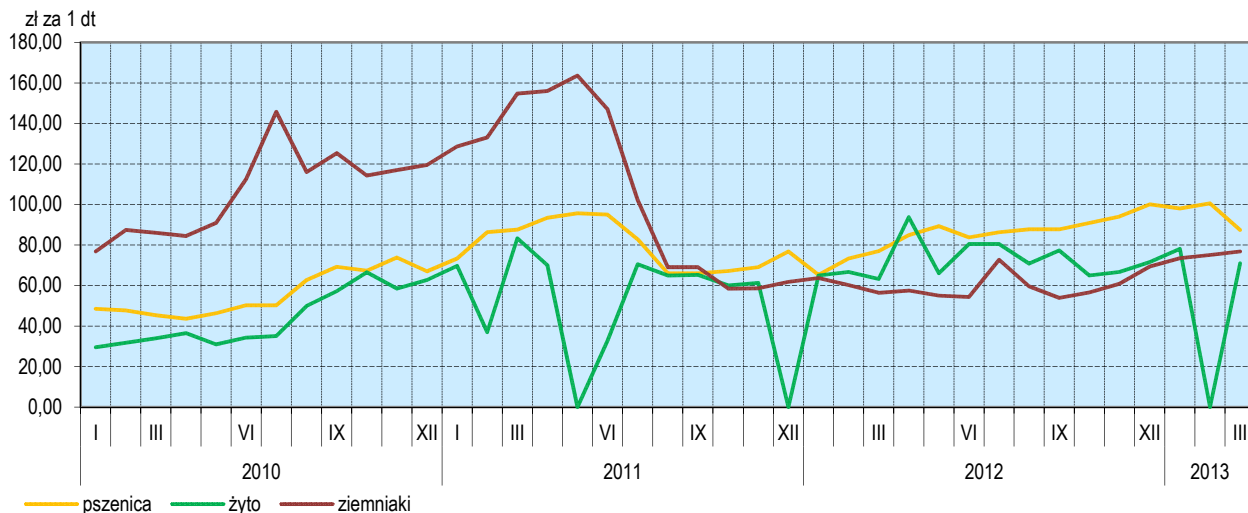
Przeciętne ceny podstawowych produktów rolnych kształtowały się następująco:

Wyszczególnienie	Ceny w skupie					Ceny na targowiskach				
	III 2013			I-III 2013		III 2013			I-III 2013	
	zł	III 2012 = = 100	II 2013 = = 100	zł	I-III 2012 = = 100	zł	III 2012 = = 100	II 2013 = = 100	zł	I-III 2012 = = 100
Ziarno zbóż ^a za 1 dt:										
pszenica	87,45	113,5	87,0	97,10	132,1	104,34	117,1	99,0	105,05	119,7
żyto	71,00	112,3	x	76,90	116,0	89,56	100,6	100,1	89,66	103,7
Ziemniaki ^b za 1 dt	81,51	x	96,7	75,31	x	76,88	136,3	102,3	75,17	125,1
Żywiec rzeźny za 1 kg wagi żywej:										
w tym:										
bydło (bez cieląt)	6,39	99,2	97,4	6,53	100,2	5,51	112,2	108,7	5,27	104,7
trzoda chlewna	5,09	100,9	101,4	5,05	99,0	5,41	110,0	106,1	5,36	104,6
drób	4,30	110,7	106,0	3,95	103,2	.	x	x	.	x
Zwierzęta gospodarskie za 1 szt.:										
krowa dojna	x	x	.	x	2933	131,3	101,1	2894	123,7
jałówka 1-rocza	x	x	.	x	.	x	x	1351	87,7
prosię na chów	x	x	.	x	182,00	88,8	105,7	173,33	90,8
Mleko za 1 hl	110,45	99,7	101,3	110,27	99,5	.	x	x	.	x

^a W skupie bez ziarna siewnego. ^b Na targowiskach - jadalne.

W marcu br. przy znacznym spadku podaży pszenicy producenci z województwa małopolskiego uzyskiwali również niższe niż przed miesiącem ceny za dostarczoną do skupu pszenicę. W obrocie targowiskowym ceny pszenicy spadły o 1,0% w relacji do lutego br., a żyta wzrosły o 0,1%. W skali roku średnie ceny pszenicy wzrosły tak w skupie (o 13,5%), jak i na targowiskach (o 17,1%).

PRZECIĘTNE CENY SKUPU ZBÓŻ I TARGOWISKOWE CENY ZIEMNIAKÓW

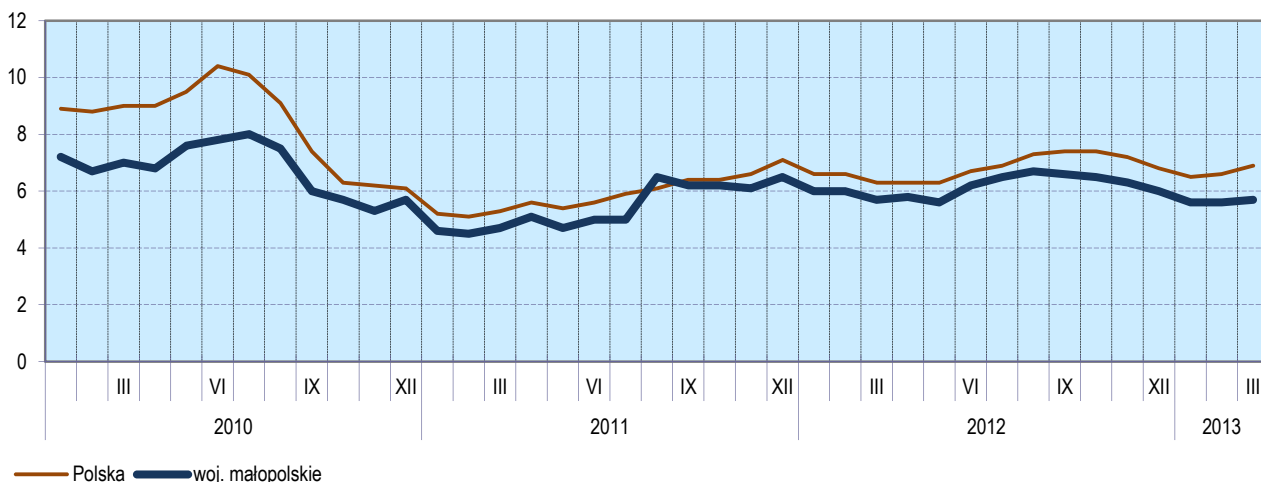


Na targowiskach przeciętna cena ziemniaków jadalnych wyniosła 76,88 zł/dt i wzrosła tak w skali roku, jak i w relacji do poprzedniego miesiąca odpowiednio o 36,3% i 2,3%.

W okresie styczeń-marzec br. ceny skupu **żywca wieprzowego** były o 1,0% niższe w ujęciu rocznym, natomiast na targowiskach wzrosły w omawianym okresie o 4,6%. W marcu br. przeciętne ceny żywca wieprzowego zarówno w relacji do analogicznego miesiąca ub. roku, jak i do poprzedniego miesiąca były wyższe na obu rynkach.

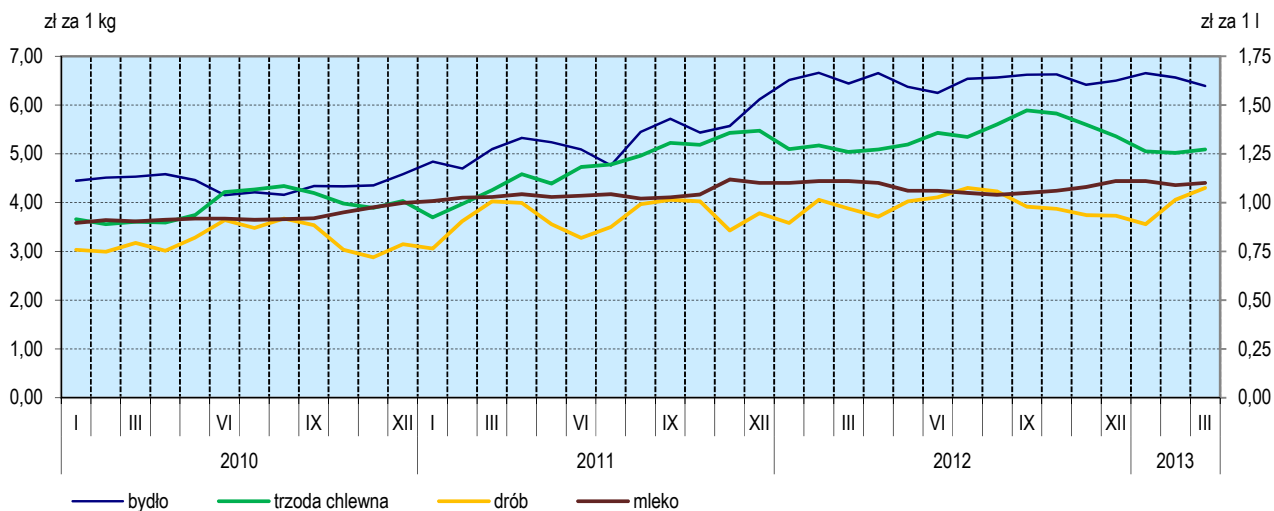
Wzrost cen żywca wieprzowego w skupie i jednocześnie niewielki wzrost cen żyta na targowiskach skutkował niewielką poprawą rentowności produkcji żywca wieprzowego w relacji do poprzedniego miesiąca. W marcu br. cena 1 kg żywca wieprzowego w skupie równoważyła wartość 5,7 kg żyta na targowiskach (rok wcześniej wskaźnik wyniósł również 5,7). Średnia cena za prosię przeznaczone do dalszego chowu spadła w skali roku o 11,2% do 182 zł/szt., a w relacji do lutego br. była wyższa o 5,7%.

RELACJA PRZECIĘTNYCH CEN SKUPU ŻYWCA WIEPRZOWEGO DO PRZECIĘTNYCH CEN ŻYTA NA TARGOWISKACH



W okresie styczeń-marzec 2013 r. obserwowano niewielki wzrost cen skupu **żywca wołowego** w skali roku (o 0,2%). W marcu br. przeciętna cena tego gatunku żywca wynosząca w skupie 6,39 zł/kg spadała zarówno w ujęciu rocznym, jak i w relacji do poprzedniego miesiąca odpowiednio o 0,8% i 2,6%.

PRZECIĘTNE CENY SKUPU ŻYWCA I MLEKA

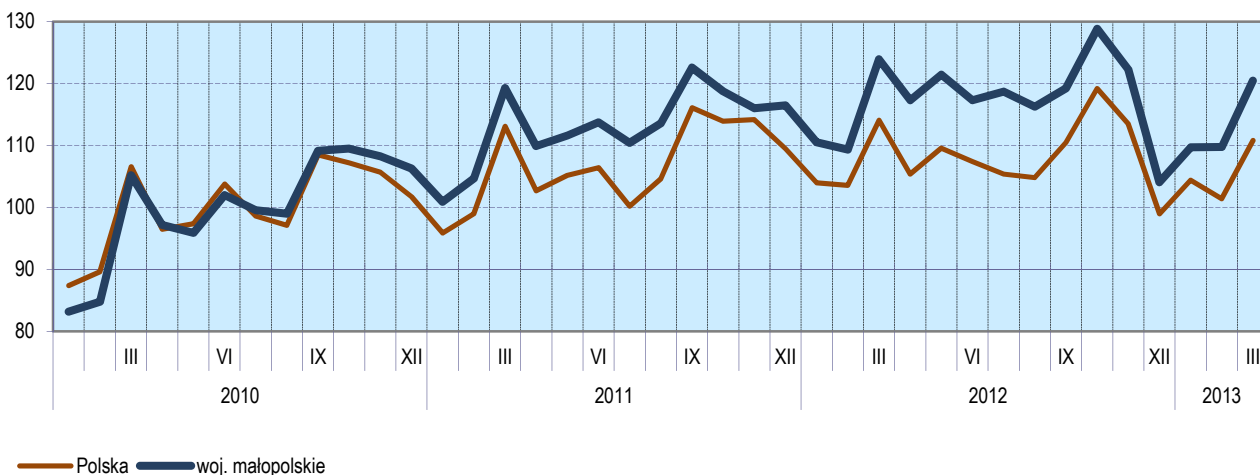


W okresie I-III br. **skup mleka** utrzymał się na poziomie sprzed roku i wyniósł 29,9 mln l. Średnia cena tego surowca ukształtowała się na poziomie 110,27 zł za 100 l, tj. o 0,5% niższym niż rok wcześniej. W marcu br. **skup mleka** wyniósł 10,3 mln l i był niższy w ujęciu rocznym (o 2,6%), ale zwiększył się w relacji do lutego br. (o 11,3%). Średnia cena tego surowca ukształtowała się na poziomie 110,45 zł za 100 l, tj. o 0,3% niższym niż rok wcześniej i o 1,3% wyższym w relacji do poprzedniego miesiąca.

PRZEMYSŁ I BUDOWNICTWO

Produkcja sprzedana przemysłu w marcu br. osiągnęła wartość (w cenach bieżących) 6455,3 mln zł i była (w cenach stałych) o 2,8% niższa w skali roku i o 9,7% wyższa w skali miesiąca. **Produkcja budowlano-montażowa** (w cenach bieżących) obniżyła się w relacji do analogicznego miesiąca ub. roku o 30,8%, natomiast w porównaniu z lutym br. wzrosła o 5,9%.

DYNAMIKA PRODUKCJI SPRZEDANEJ PRZEMYSŁU (przeciętna miesięczna 2010 = 100; ceny stałe)



W ujęciu rocznym spadek produkcji sprzedanej przemysłu odnotowano we wszystkich sekcjach (poza wytwarzaniem i zaopatrywaniem w energię elektryczną, gaz, parę wodną i gorącą wodę - wzrost o 9,8%), a najgłębszy w górnictwie i wydobywaniu (o 42,5%). W przetwórstwie przemysłowym, stanowiącym 83,8% produkcji przemysłowej ogółem, wartość produkcji sprzedanej przemysłu w omawianym okresie obniżyła się o 3,6%, a w dostawie wody; gospodarowaniu ściekami i odpadami; rekultywacji o 8,4%.

Niższy niż w marcu 2012 r. poziom produkcji sprzedanej wystąpił w 18 działach przemysłu (spośród 30 występujących w województwie), w tym w 13 działach sprzedaż produkcji zmniejszyła się o więcej niż 10%. Spadek sprzedaży w stosunku do marca 2012 r. zanotowano m.in. w działach produkcja urządzeń elektrycznych (o 25,9%), produkcja wyrobów z gumy i tworzyw sztucznych (o 25,1%), produkcja metali (o 15,5%) oraz produkcja wyrobów z pozostałych mineralnych surowców niemetalicznych (o 14,0%). Wzrost sprzedaży wystąpił m.in. w działach produkcja pojazdów samochodowych, przyczep i naczep (o 11,8%), a także produkcja chemikaliów i wyrobów chemicznych (o 8,1%).

Dynamika (w cenach stałych) i struktura (w cenach bieżących) produkcji sprzedanej przemysłu kształtowały się następująco:

Wyszczególnienie	III 2013	I-III 2013	
	analogiczny okres roku poprzedniego = 100	w odsetkach	
O g ó ł e m	97,2	98,5	100,0
w tym:			
Przetwórstwo przemysłowe.....	96,4	96,9	82,5
w tym produkcja:			
artykułów spożywczych.....	99,5	102,6	15,9
napojów	88,0	95,8	0,8
papieru i wyrobów z papieru	86,0	86,2	1,5
wyrobów z gumy i tworzyw sztucznych.....	74,9	81,6	4,2
wyrobów z pozostałych mineralnych surowców niemetalicznych	86,0	92,7	2,7
wyrobów z metali ^Δ	102,6	97,1	6,9
komputerów, wyrobów elektronicznych i optycznych	102,2	104,0	1,3
urządzeń elektrycznych	74,1	78,3	5,1
maszyn i urządzeń ^Δ	76,5	81,5	2,1
Wytwarzanie i zaopatrywanie w energię elektryczną, gaz, parę wodną i gorącą wodę ^Δ	109,8	111,5	13,5
Dostawa wody; gospodarowanie ściekami i odpadami; rekultywacja ^Δ	91,6	103,9	3,0

W porównaniu z lutym br. produkcja sprzedana wzrosła we wszystkich sekcjach poza wytwarzaniem i zaopatrywaniem w energię elektryczną, gaz, parę wodną i gorącą wodę, a najbardziej w górnictwie i wydobywaniu (o 16,9%).

Wydajność pracy w przemyśle, mierzona wartością produkcji sprzedanej na 1 zatrudnionego, w marcu br. była (w cenach stałych) o 2,0% niższa niż w marcu 2012 r., przy mniejszym o 0,8% przeciętnym zatrudnieniu i wzroście o 1,9% przeciętnego miesięcznego wynagrodzenia brutto.

W okresie **styczeń-marzec br.** produkcja sprzedana przemysłu wyniosła (w cenach bieżących) 18157,9 mln zł i była (w cenach stałych) o 1,5% niższa niż w analogicznym okresie 2012 r. W przetwórstwie przemysłowym, którego udział w produkcji sprzedanej przemysłu wyniósł 82,5% produkcja obniżyła się o 3,1%.

Produkcja sprzedana budownictwa (w cenach bieżących) w marcu br. ukształtowała się na poziomie 772,6 mln zł i była o 17,2% niższa niż w analogicznym miesiącu ub. roku. Wydajność pracy w budownictwie mierzona wartością produkcji sprzedanej na 1 zatrudnionego była o 8,4% mniejsza niż rok wcześniej, przy jednoczesnym spadku przeciętnego zatrudnienia (o 9,6%) i wzroście przeciętnego miesięcznego wynagrodzenia brutto (o 0,7%).

Sprzedaż produkcji budowlano-montażowej (w cenach bieżących), stanowiącej 51,6% produkcji sprzedanej budownictwa, w marcu br. ukształtowała się na poziomie 398,9 mln zł i była o 30,8% niższa od uzyskanej rok wcześniej. Spadek produkcji odnotowano we wszystkich działach, w tym największy w podmiotach zajmujących się wykonywaniem robót budowlanych specjalistycznych (o 36,2%).

Dynamika i struktura produkcji budowlano-montażowej (w cenach bieżących) kształtowały się następująco:

Wyszczególnienie	III 2013	I-III 2013	
	analogiczny okres roku poprzedniego = 100	w odsetkach	
O g ó ł e m	69,2	75,5	100,0
Budowa budynków	76,8	84,1	42,8
Budowa obiektów inżynierii lądowej i wodnej	64,7	65,0	26,4
Roboty budowlane specjalistyczne	63,8	75,1	30,8

W porównaniu z lutym br. sprzedaż produkcji budowlano-montażowej była wyższa o 5,9%. Wzrost odnotowano w działach budowa budynków (o 12,0%) oraz roboty budowlane specjalistyczne (o 6,7%), a spadek w dziale budowa obiektów inżynierii lądowej i wodnej (o 3,5%).

W okresie **styczeń-marzec br.** produkcja budowlano-montażowa wyniosła 1124,2 mln zł i stanowiła 50,1% wartości produkcji sprzedanej ogółem budownictwa. W ciągu roku jej wartość spadła o 24,5%, a w jej strukturze największy udział miały podmioty specjalizujące się w budowie budynków (42,8%).

BUDOWNICTWO MIESZKANIOWE

Według wstępnych danych³, w marcu br. **oddano do użytkowania** 1326 mieszkań, tj. o 1,6% mniej niż w analogicznym miesiącu ub. roku. Spadek dotyczył budownictwa indywidualnego, gdzie liczba oddanych mieszkań zmniejszyła się na przestrzeni roku o 12,1%. W budownictwie na sprzedaż lub wynajem liczba mieszkań w omawianym okresie wzrosła o 13,9%. W pozostałych formach budownictwa mieszkaniowego nie oddano nowych mieszkań.

Mieszkania oddane do użytkowania w marcu br. w województwie małopolskim stanowiły 10,4% ogółu mieszkań oddanych do użytkowania w kraju.

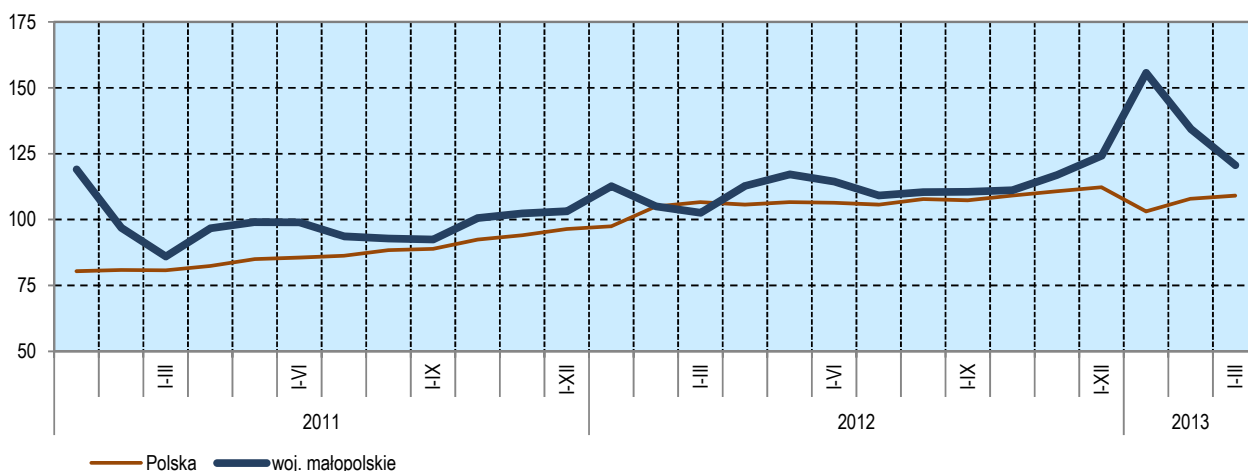
Liczba mieszkań oddanych do użytkowania w okresie **styczeń-marzec 2013 r.** kształtowała się następująco:

Wyszczególnienie	Mieszkania oddane do użytkowania			Przeciętna powierzchnia użytkowa 1 mieszkania w m ²
	w liczbach bezwzględnych	w odsetkach	I-III 2012 = 100	
O g ó ł e m	4605	100,0	117,7	99,1
Indywidualne	2319	50,4	111,0	145,1
Przeznaczone na sprzedaż lub wynajem	2213	48,1	125,4	52,8
Komunalne	48	1,0	533,3	41,2
Spoleczne czynszowe	25	0,5	52,1	51,1

W okresie styczeń-marzec br. oddano do użytkowania 4605 mieszkań, tj. o 17,7% więcej niż w analogicznym okresie ub. roku. Wzrost liczby zrealizowanych mieszkań odnotowano we wszystkich formach budownictwa mieszkaniowego z wyjątkiem społecznego czynszowego.

³ Dane meldunkowe – mogą ulec zmianie po opracowaniu sprawozdań kwartalnych.

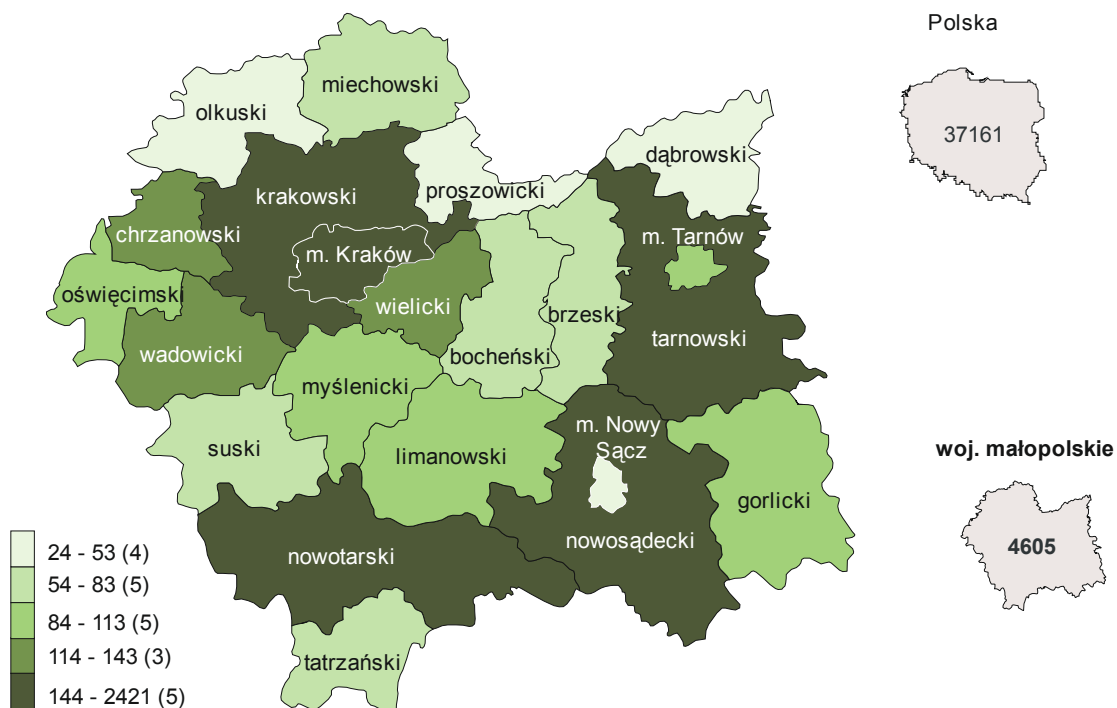
DYNAMIKA MIESZKAŃ ODDANYCH DO UŻYTKOWANIA (analogiczny okres 2010 = 100)



Przeciętna powierzchnia użytkowa 1 mieszkania oddanego do użytkowania w okresie styczeń-marzec br. wyniosła 99,1 m² i była o 3,2 m² mniejsza niż przed rokiem.

Najwięcej mieszkań oddano do użytkowania w Krakowie (2421), w powiatach krakowskim (345), nowosądeckim (177), tarnowskim (169) i nowotarskim (147), a najmniej w powiatach proszowickim (24) oraz w mieście Nowy Sącz (32).

MIESZKANIA ODDANE DO UŻYTKOWANIA WEDŁUG POWIATÓW W OKRESIE STYCZEŃ-MARZEC 2013 R.



W nawiasach podano liczbę powiatów.

Mieszkania o największej przeciętnej powierzchni użytkowej oddano do użytkowania w powiatach nowosądeckim (172,4 m²), myślenickim (170,8 m²) oraz w olkuskim (170,1 m²). Najmniejsze (poniżej 100 m²) wybudowano w Krakowie (59,3 m²) oraz powiatach miechowskim (89,6 m²) i chrzanowskim (96,6 m²).

W marcu br. starostwa powiatowe wydały **pozwolenia na budowę** 991 mieszkań, tj. o 26,6% mniej niż w analogicznym miesiącu ub. roku, natomiast liczba **mieszkań rozpoczętych** zwiększyła się o 19,3% do 1698.

W okresie **styczeń-marzec 2013 r.** liczba mieszkań, na budowę których wydano pozwolenia i mieszkań, których budowę rozpoczęto kształtowała się następująco:

Wyszczególnienie	Mieszkania, na budowę których wydano pozwolenia			Mieszkania, których budowę rozpoczęto		
	w liczbach bezwzględnych	w odsetkach	I-III 2012 =100	w liczbach bezwzględnych	w odsetkach	I-III 2012= 100
O g ó ł e m	3144	100,0	82,5	2969	100,0	83,6
Indywidualne	1657	52,7	86,7	1274	42,9	82,9
Przeznaczone na sprzedaż lub wynajem	1487	47,3	78,2	1684	56,7	83,5
Komunalne	-	-	-	10	0,4	x
Zakładowe	-	-	-	1	0,0	x

RYNEK WEWNĘTRZNY

W marcu br. spadła w ujęciu rocznym (w cenach bieżących) zarówno **sprzedaż detaliczna** (o 1,6%), jak i **sprzedaż hurtowa** (o 13,9%).

W porównaniu z marcem 2012 r. **sprzedaż detaliczna** (zrealizowana przez przedsiębiorstwa handlowe i niehandlowe) zmniejszyła się w 4 grupach. Wśród grup o największym udziale w ogólnej wartości sprzedaży spadek odnotowano w grupie „pojazdy samochodowe, motocykle, części” (o 12,4%). Ponadto obniżyła się sprzedaż m.in. w grupach „prasa, książki, pozostała sprzedaż w niewyspecjalizowanych sklepach” (o 14,1%) oraz „meble, rtv, agd” (o 4,7%). Największy wzrost sprzedaży detalicznej dotyczył grup „farmaceutyki, kosmetyki, sprzęt ortopedyczny” (o 42,4%) oraz „pozostała sprzedaż detaliczna w niewyspecjalizowanych sklepach” (o 4,2%). Sprzedaż w grupie „paliwa stałe, ciekłe i gazowe” wzrosła o 0,5%, a w grupie „żywność, napoje i wyroby tytoniowe” o 0,4%.

Dynamika i struktura sprzedaży detalicznej (w cenach bieżących) kształtowały się następująco:

Wyszczególnienie	III 2013	I-III 2013	
	analogiczny okres roku poprzedniego = 100	w odsetkach	
O g ó ł e m^a	98,4	98,5	100,0
w tym:			
Pojazdy samochodowe, motocykle, części	87,6	92,0	12,0
Paliwa stałe, ciekłe i gazowe	100,5	100,8	17,3
Żywność, napoje i wyroby tytoniowe	100,4	97,4	44,1
Pozostała sprzedaż detaliczna w niewyspecjalizowa- nych sklepach	104,2	99,1	3,3
Farmaceutyki, kosmetyki, sprzęt ortopedyczny	142,4	146,0	4,5
Włókno, odzież, obuwie	103,8	109,2	3,4
Meble, rtv, agd	95,3	92,1	3,6
Prasa, książki, pozostała sprzedaż w wyspecjalizo- wanych sklepach	85,9	87,7	3,2
Pozostałe	90,4	97,8	8,5

^a Grupowania przedsiębiorstw dokonano na podstawie Polskiej Klasyfikacji Działalności - PKD 2007, zaliczając przedsiębiorstwo do określonej kategorii według przeważającego rodzaju działalności, zgodnie z aktualnym w omawianym okresie stanem organizacyjnym. Odnotowane zmiany (wzrost/spadek) sprzedaży detalicznej w poszczególnych grupach rodzajów działalności przedsiębiorstw mogą zatem również wynikać ze zmiany przeważającego rodzaju działalności przedsiębiorstwa oraz zmian organizacyjnych. Nie ma to wpływu na dynamikę sprzedaży detalicznej ogółem.

W porównaniu z lutym br. sprzedaż detaliczna zwiększyła się o 15,2%, przy czym największy wzrost (o 23,1%) zanotowano w grupie „pozostała sprzedaż detaliczna w niewyspecjalizowanych sklepach”. Spadek sprzedaży wystąpił jedynie w grupie „prasa, książki, pozostała sprzedaż w niewyspecjalizowanych sklepach” (o 5,7%).

W okresie **styczeń-marzec br.** sprzedaż detaliczna zmniejszyła się o 1,5% w relacji do analogicznego okresu 2012 r. Spadek sprzedaży w tym okresie dotyczył przede wszystkim prasy, książek, pozostałej sprzedaży w niewyspecjalizowanych sklepach (o 12,3%), pojazdów samochodowych, motocykli, części (o 8,0%), a także mebli, rtv i agd (o 7,9%). Największy wzrost sprzedaży odnotowano w grupie „farmaceutyki, kosmetyki, sprzęt ortopedyczny” (o 46,0%).

Sprzedaż hurtowa (w cenach bieżących) w przedsiębiorstwach handlowych w marcu br. zmniejszyła się na przestrzeni roku (o 13,9%), ale zwiększyła w relacji do poprzedniego miesiąca (o 8,3%), natomiast w przedsiębiorstwach hurtowych spadła w stosunku do analogicznego okresu ub. roku o 14,0%, a zwiększyła się w skali miesiąca o 8,0%.

W okresie **styczeń-marzec br.**, w porównaniu z analogicznym okresem 2012 r. sprzedaż hurtowa w przedsiębiorstwach handlowych i w przedsiębiorstwach hurtowych zmniejszyła się po 4,3%.

WYBRANE DANE O WOJEWÓDZTWIE MAŁOPOLSKIM

WYSZCZEGÓLNIENIE A – 2012 r. B – 2013 r.		I	II	III	IV	V	VI	VII	VIII	IX	X	XI	XII
Ludność (w tys. osób)	A	.	.	3348,0	.	.	3350,4	.	.	3353,8	.	.	3354,1
	B
Przeciętne zatrudnienie w sektorze przedsiębiorstw ^a (w tys. osób)	A	441,6	440,8	440,6	440,8	440,7	440,5	439,4	438,7	437,2	437,1	436,9	435,2
	B	438,4	437,7	437,5
poprzedni miesiąc = 100	A	101,5	99,8	100,0	100,0	100,0	100,0	99,8	99,8	99,7	100,0	99,9	99,6
	B	100,7	99,8	99,9
analogiczny miesiąc poprzedniego roku = 100	A	102,4	102,0	102,1	101,9	101,9	101,4	101,2	101,4	99,9	100,0	99,8	100,0
	B	99,3	99,3	99,3
Bezrobotni zarejestrowani (w tys. osób; stan w końcu okresu)	A	155,7	159,3	158,2	153,5	148,3	145,2	145,5	146,4	147,8	149,2	154,8	161,2
	B	173,7	178,0	176,7
Stopa bezrobocia ^b (w %; stan w końcu okresu)	A	11,1	11,3	11,3	11,0	10,7	10,5	10,5	10,5	10,6	10,7	11,1	11,5
	B	12,3	12,6	12,5
Oferty pracy (zgłoszone w ciągu miesiąca)	A	3711	4113	6740	5976	6821	4639	4901	6071	6532	4893	3609	2398
	B	4057	5990	6459
Liczba bezrobotnych na 1 ofertę pracy (stan w końcu okresu)	A	53	51	46	38	28	36	38	34	38	50	60	85
	B	71	58	59
Przeciętne miesięczne wynagrodzenia brutto w sektorze przedsiębiorstw ^a (w zł)	A	3351,00	3253,82	3544,67	3373,64	3314,69	3371,93	3350,99	3356,77	3345,83	3365,30	3400,65	3546,38
	B	3346,08	3374,44	3654,52
poprzedni miesiąc = 100	A	96,4	97,1	108,9	95,2	98,3	101,7	99,4	100,2	99,7	100,6	101,1	104,3
	B	94,4	100,8	108,3
analogiczny miesiąc poprzedniego roku = 100	A	108,1	105,3	105,1	103,5	103,2	100,4	103,3	102,6	100,5	101,4	101,5	102,0
	B	99,9	103,7	103,1
Wskaźniki cen: towarów i usług konsumpcyjnych ^c : analogiczny okres poprzedniego roku = 100	A	.	.	103,9	.	.	103,9	.	.	103,8	.	.	102,7
	B

a W przedsiębiorstwach z większą od 9 liczbą pracujących. b Udział zarejestrowanych bezrobotnych w cywilnej ludności aktywnej zawodowo, szacowanej na koniec każdego miesiąca. c W kwartale.

WYBRANE DANE O WOJEWÓDZTWIE MAŁOPOLSKIM (cd.)

WYSZCZEGÓLNIENIE A – 2012 r. B – 2013 r.		I	II	III	IV	V	VI	VII	VIII	IX	X	XI	XII
Wskaźniki cen (dok.):													
skupu ziarna zbóż:													
poprzedni miesiąc = 100	A	86,9	113,2	101,3	111,1	104,4	94,7	100,3	102,8	99,6	104,2	102,8	104,6
	B	94,6	109,2	86,3									
analogiczny miesiąc poprzedniego roku = 100	A	92,7	94,0	88,1	92,0	94,2	90,9	112,7	130,0	130,6	133,2	132,7	126,1
	B	137,1	132,4	112,8									
skupu żywca rzeźnego wołowego (bez cieląt):													
poprzedni miesiąc = 100	A	106,5	102,2	96,7	103,3	95,8	98,1	104,7	100,3	100,9	100,1	96,8	101,2
	B	102,4	98,6	97,4									
analogiczny miesiąc poprzedniego roku = 100	A	134,6	141,8	126,3	124,8	121,7	122,8	137,4	120,4	115,9	121,9	115,2	106,2
	B	102,1	98,5	99,2									
skupu żywca rzeźnego wieprzowego:													
poprzedni miesiąc = 100	A	93,2	101,3	97,5	101,0	102,0	104,5	98,5	104,8	105,2	98,9	96,1	95,7
	B	94,2	99,4	101,4									
analogiczny miesiąc poprzedniego roku = 100	A	137,8	130,0	118,4	111,1	118,3	114,7	111,7	113,0	112,9	112,4	103,1	97,9
	B	99,0	97,1	100,9									
Relacje cen skupu ^a żywca wieprzowego do cen targowiskowych żyta		A	6,0	6,0	5,7	5,8	5,6	6,2	6,5	6,7	6,6	6,5	6,3
	B	5,6	5,6	5,7									6,0
Produkcja sprzedana przemysłu ^b (w cenach stałych)													
poprzedni miesiąc = 100	A	94,9	98,9	113,3	94,7	103,5	96,6	101,2	98,0	102,5	108,1	94,9	85,1
	B	105,4	100,1*	109,7									
analogiczny miesiąc poprzedniego roku = 100	A	109,5	104,4	103,9	106,7	108,8	103,2	107,5	102,4	97,2	108,5	105,4	89,3
	B	99,2	100,4*	97,2									
Produkcja budowlano-montażowa ^b (w cenach bieżących):													
poprzedni miesiąc = 100	A	30,8	115,0	130,6	101,0	126,5	99,2	92,5	118,7	101,6	104,8	108,6	114,7
	B	27,1	130,5	105,9									
analogiczny miesiąc poprzedniego roku = 100	A	134,9	147,4	113,0	102,0	113,1	82,6	89,0	103,6	87,3	88,7	107,0	85,4
	B	75,2	85,4	69,2									

^a Ceny bieżące bez VAT. ^b W przedsiębiorstwach, w których liczba pracujących przekracza 9 osób.

* Dane zostały zmienione w stosunku do wcześniej opublikowanych.

WYBRANE DANE O WOJEWÓDZTWIE MAŁOPOLSKIM (dok.)

WYSZCZEGÓLNIENIE A – 2012 r. B – 2013 r.		I	II	III	IV	V	VI	VII	VIII	IX	X	XI	XII
Mieszkania oddane do użytkowania (od początku roku)	A	1419	2563	3911	5172	6039	6924	7972	9349	10464	11525	13290	15294
	B	1960	3279	4605									
analogiczny okres poprzedniego roku = 100	A	94,7	108,4	119,2	116,8	118,5	115,8	116,7	118,0	119,3	112,9	115,9	121,1
	B	138,1	127,9	117,7									
Sprzedaż detaliczna towarów ^a (w cenach bieżących): poprzedni miesiąc = 100	A	73,5	104,6	114,1	94,6	101,0	107,5	92,5	101,3	102,6	96,7	100,2	120,8
	B	75,4	100,6	115,2									
analogiczny miesiąc poprzedniego roku = 100	A	113,4	117,3	113,1	110,3	112,4	111,9	109,0	109,9	104,0	105,0	107,1	98,8
	B	101,3	97,5	98,4									
Wskaźnik rentowności obrotu w przedsiębiorstwach ^b : brutto ^c (w %)	A	.	.	5,0	.	.	5,3	.	.	4,7	.	.	4,5
	B	.	.	.									
netto ^d (w %)	A	.	.	4,3	.	.	4,6	.	.	4,0	.	.	3,8
	B	.	.	.									
Nakłady inwestycyjne przedsiębiorstw ^b (w mln zł; ceny bieżące) ..	A	.	.	1492,8	.	.	3005,5	.	.	4834,9	.	.	7498,5
	B	.	.	.									
analogiczny okres poprzedniego roku = 100	A	.	.	176,4	.	.	133,9	.	.	119,7	.	.	114,7
	B	.	.	.									
Podmioty gospodarki narodowej ^e (stan w końcu okresu)	A	331294	331937	332889	333989	335172	336258	337032	338177	339274	340695	342038	343375
	B	342645	343429	344076									
w tym spółki handlowe	A	24466	24625	24817	25012	25212	25410	25599	25783	25962	26175	26424	26714
	B	26882	27106	27364									
w tym z udziałem kapitału zagranicznego	A	3931	3949	3974	3989	4015	4037	4062	4085	4107	4132	4165	4186
	B	4212	4236	4251									

^a W przedsiębiorstwach, w których liczba pracujących przekracza 9 osób. ^b W przedsiębiorstwach, w których liczba pracujących przekracza 49 osób; dane są prezentowane narastająco. ^c Relacja wyniku finansowego brutto do przychodów z całokształtu działalności. ^d Relacja wyniku finansowego netto do przychodów z całokształtu działalności. ^e Zarejestrowane w rejestrze REGON, bez osób prowadzących gospodarstwa indywidualne w rolnictwie.