



URZĄD STATYSTYCZNY W KRAKOWIE
ul. Kazimierza Wyki 3, 31-223 Kraków



Kontakt: e-mail: sekretariatUSKRK@stat.gov.pl
tel. 12 415 60 11
faks 12 36 10 191

Internet: www.stat.gov.pl/krak

KOMUNIKAT O SYTUACJI SPOŁECZNO-GOSPODARCZEJ WOJEWÓDZTWA MAŁOPOLSKIEGO W KWIETNIU 2013 R.

Nr 4/2013

opublikowany 29.05.2013

- ⇒ Przeciętne zatrudnienie w sektorze przedsiębiorstw zmniejszyło się w skali roku o 1,0%, a w relacji do poprzedniego miesiąca o 0,3%.
- ⇒ Stopa bezrobocia rejestrowanego wyniosła 12,2% i tym samym była wyższa w ujęciu rocznym (o 1,2 p. proc.), ale obniżyła się w skali miesiąca (o 0,3 p. proc.). W relacji do kwietnia 2012 r. odnotowano większą liczbę nowo rejestrujących się bezrobotnych (o 22,4%), jak i osób wyłączonych z ewidencji (o 13,6%). Pracodawcy zaproponowali osobom bezrobotnym mniej ofert pracy niż przed rokiem.
- ⇒ Przeciętne miesięczne wynagrodzenie brutto w sektorze przedsiębiorstw w ujęciu rocznym było o 4,2% wyższe.
- ⇒ Ceny detaliczne większości badanych towarów i usług konsumpcyjnych były wyższe niż w kwietniu 2012 r.
- ⇒ Na rynku rolnym w województwie małopolskim ceny produktów pochodzenia roślinnego były wyższe niż przed rokiem zarówno w skupie, jak i na targowiskach. W porównaniu z kwietniem 2012 r. największy wzrost cen dotyczył ziemniaków (na obu rynkach) i pszenicy (na targowiskach). Opłacalność tuczu trzody chlewnej, mierzona relacją cen skupu żywca wieprzowego do cen żyta na targowiskach, w relacji do marca br. uległa pogorszeniu.
- ⇒ Stan pogłowia trzody chlewnej notowany w końcu marca br. uległ znacznemu obniżeniu w relacji do stanu pogłowia w analogicznym okresie ub. roku.
- ⇒ Wartość produkcji sprzedanej przemysłu kształtowała się na poziomie nieco wyższym niż przed rokiem (o 0,3%), mniejsza w ujęciu rocznym była natomiast wartość produkcji budowlano-montażowej (o 24,9%).
- ⇒ Liczba oddanych do użytkowania mieszkań była wyższa niż w kwietniu 2012 r. (o 7,1%). Odnotowano wzrost liczby mieszkań przekazanych przez deweloperów, spadła natomiast liczba mieszkań zrealizowanych przez inwestorów indywidualnych.
- ⇒ Spadła w skali roku sprzedaż detaliczna (o 3,4%), wzrosła natomiast nieznacznie sprzedaż hurtowa (o 0,4%).
- ⇒ W I kwartale 2013 r. wyniki finansowe badanych przedsiębiorstw były mniej korzystne od uzyskanych rok wcześniej. Znacznie pogorszył się wynik na operacjach finansowych, co w rezultacie wpłynęło m.in. na niższy niż przed rokiem wynik na działalności gospodarczej.
- ⇒ Nakłady inwestycyjne poniesione przez przedsiębiorstwa w I kwartale 2013 r. były niższe w ujęciu rocznym o 25,9%.

SPIS TREŚCI

	Strona
Rynek pracy	4
Wynagrodzenia	8
Ceny detaliczne	10
Rolnictwo	11
Przemysł i budownictwo	15
Budownictwo mieszkaniowe	17
Rynek wewnętrzny	19
Wyniki finansowe przedsiębiorstw niefinansowych	20
Wybrane dane o województwie małopolskim	23

UWAGI OGÓLNE

Prezentowane w Komunikacie dane:

- o zatrudnieniu, wynagrodzeniach oraz o produkcji sprzedanej przemysłu i budownictwa, produkcji budowlano-montażowej, a także o sprzedaży detalicznej i hurtowej towarów dotyczą podmiotów gospodarczych, w których liczba pracujących przekracza 9 osób,
- o sektorze przedsiębiorstw, dotyczą podmiotów prowadzących działalność gospodarczą w zakresie: leśnictwa i pozyskiwania drewna; rybołówstwa w wodach morskich; górnictwa i wydobywania; przetwórstwa przemysłowego; wytwarzania i zaopatrywania w energię elektryczną, gaz, parę wodną, gorącą wodę i powietrze do układów klimatyzacyjnych; dostawy wody; gospodarowania ściekami i odpadami oraz działalności związanej z rekultywacją; budownictwa; handlu hurtowego i detalicznego; naprawy pojazdów samochodowych, włączając motocykle; transportu i gospodarki magazynowej; działalności związanej z zakwaterowaniem i usługami gastronomicznymi; informacji i komunikacji; działalności związanej z obsługą rynku nieruchomości; działalności prawniczej, rachunkowo-księgowej i doradztwa podatkowego, działalności firm centralnych (head offices); doradztwa związanego z zarządzaniem; działalności w zakresie architektury i inżynierii; badań i analiz technicznych; reklamy, badania rynku i opinii publicznej; pozostałej działalności profesjonalnej, naukowej i technicznej; działalności w zakresie usług administrowania i działalności wspierającej; działalności związanej z kulturą, rozrywką i rekreacją; naprawy i konserwacji komputerów i artykułów użytku osobistego i domowego; pozostałej indywidualnej działalności usługowej,
- o cenach detalicznych dotyczą towarów żywnościowych i nieżywnościowych oraz usług, które pochodzą z notowań cen prowadzonych przez ankieterów w wybranych punktach sprzedaży, w wytypowanych rejonach badania cen; ceny żywności notowane są raz w miesiącu z wyjątkiem owoców i warzyw, w zakresie których notowania cen prowadzone są dwa razy w miesiącu,
- o skupie produktów rolnych obejmują skup od producentów z terenu województwa; ceny podano bez podatku VAT,
- o wynikach finansowych przedsiębiorstw oraz nakładach inwestycyjnych dotyczą podmiotów gospodarczych prowadzących księgi rachunkowe (z wyjątkiem przedsiębiorstw rolnictwa, leśnictwa, łowiectwa i rybactwa, działalności finansowej i ubezpieczeniowej oraz szkół wyższych), w których liczba pracujących przekracza 49 osób.

Dane w ujęciu wartościowym wyrażone są w cenach bieżących i stanowią podstawę dla obliczenia wskaźników struktury. Wskaźniki dynamiki zaprezentowano na podstawie wartości w cenach bieżących, z wyjątkiem przemysłu, dla którego wskaźniki dynamiki podano na podstawie wartości w cenach stałych (średnie ceny bieżące 2010 r.).

Liczby względne (wskaźniki, odsetki) wyliczono na podstawie danych bezwzględnych, wyrażonych z większą dokładnością niż podane w tekście i tablicach.

Dane prezentuje się w układzie Polskiej Klasyfikacji Działalności - PKD 2007.

POLSKA KLASYFIKACJA DZIAŁALNOŚCI 2007 (PKD 2007)

skrót

pełna nazwa

sekcje

wytwarzanie i zaopatrywanie w energię elektryczną, gaz, parę wodną i gorącą wodę	wytwarzanie i zaopatrywanie w energię elektryczną, gaz, parę wodną, gorącą wodę i powietrze do układów klimatyzacyjnych
dostawa wody; gospodarowanie ściekami i odpadami; rekultywacja	dostawa wody; gospodarowanie ściekami i odpadami oraz działalność związana z rekultywacją
handel; naprawa pojazdów samochodowych	handel hurtowy i detaliczny; naprawa pojazdów samochodowych, włączając motocykle
zakwaterowanie i gastronomia	działalność związana z zakwaterowaniem i usługami gastronomicznymi
obsługa rynku nieruchomości	działalność związana z obsługą rynku nieruchomości
administrowanie i działalność wspierająca	działalność w zakresie usług administrowania i działalność wspierająca

działy

produkcja wyrobów z metali	produkcja metalowych wyrobów gotowych, z wyłączeniem maszyn i urządzeń
produkcja maszyn i urządzeń	produkcja maszyn i urządzeń, gdzie indziej niesklasyfikowana
produkcja skór i wyrobów skórzanych	produkcja skór i wyrobów ze skór wyprawionych
produkcja pojazdów samochodowych, przyczep i naczep	produkcja pojazdów samochodowych, przyczep i naczep, z wyłączeniem motocykli
budowa budynków	roboty budowlane związane ze wznoszeniem budynków
budowa obiektów inżynierii lądowej i wodnej	roboty związane z budową obiektów inżynierii lądowej i wodnej

ZNAKI UMOWNE

Kreska (–) –	zjawisko nie wystąpiło.
Kropka (.) –	zupełny brak informacji albo brak informacji wiarygodnych.
Znak (x) –	wypełnienie pozycji jest niemożliwe lub niecelowe.
Znak (*) –	oznacza, że dane zostały zmienione w stosunku do już opublikowanych.
Znak (Δ) –	oznacza, że nazwy zostały skrócone w stosunku do obowiązującej klasyfikacji.

Dane charakteryzujące województwo małopolskie można również znaleźć w publikacjach statystycznych wydawanych przez US w Krakowie oraz w publikacjach ogólnopolskich GUS.

Przy publikowaniu danych US prosimy o podanie źródła.

RYNEK PRACY

Przeciętne zatrudnienie w sektorze przedsiębiorstw w kwietniu br. wyniosło 436,2 tys. osób, tym samym kształtowało się na poziomie o 1,0% niższym niż rok wcześniej. **Stopa bezrobocia** była nadal wyższa niż przed rokiem (12,2% wobec 11,0%).

W porównaniu z kwietniem 2012 r. przeciętne zatrudnienie spadło głównie w sekcjach górnictwo i wydobywanie (o 15,7%), budownictwo (o 11,0%) oraz wytwarzanie i zaopatrywanie w energię elektryczną, gaz, parę wodną i gorącą wodę (o 5,1%). Zatrudnienie niższe niż przed rokiem odnotowano również m.in. w przetwórstwie przemysłowym (o 0,6%), handlu; naprawie pojazdów samochodowych (o 0,5%), jak również w administrowaniu i działalności wspierającej (o 0,3%). Jednocześnie w ujęciu rocznym zwiększyło się przeciętne zatrudnienie m.in. w sekcjach działalność profesjonalna, naukowa i techniczna (o 7,6%), informacja i komunikacja (o 7,0%) oraz zakwaterowanie i gastronomia (o 5,3%).

Przeciętne zatrudnienie w sektorze przedsiębiorstw kształtowało się następująco:

Wyszczególnienie	IV 2013		I-IV 2013	
	w tys.	IV 2012 = 100	w tys.	IV 2012=100
O g ó ł e m	436,2	99,0	437,1	99,0
w tym:				
Przemysł	177,7	98,7	177,4	98,8
górnictwo i wydobywanie	3,1	84,3	3,1	85,5
przetwórstwo przemysłowe	148,7	99,4	148,4	99,5
wytwarzanie i zaopatrywanie w energię elektryczną, gaz, parę wodną i gorącą wodę ^Δ	17,0	94,9	17,0	94,7
dostawa wody; gospodarowanie ściekami i odpadami; rekultywacja ^Δ	8,9	101,4	8,9	100,8
Budownictwo	41,1	89,0	41,9	90,5
Handel; naprawa pojazdów samochodowych ^Δ	113,7	99,5	114,0	98,9
Transport i gospodarka magazynowa	20,0	101,8	20,4	103,6
Zakwaterowanie i gastronomia ^Δ	12,7	105,3	12,8	104,3
Informacja i komunikacja	15,9	107,0	15,9	107,5
Obsługa rynku nieruchomości ^Δ	5,9	99,6	5,9	99,2
Działalność profesjonalna, naukowa i techniczna ^a	18,0	107,6	18,0	107,5
Administrowanie i działalność wspierająca ^Δ	19,6	99,7	19,2	97,9

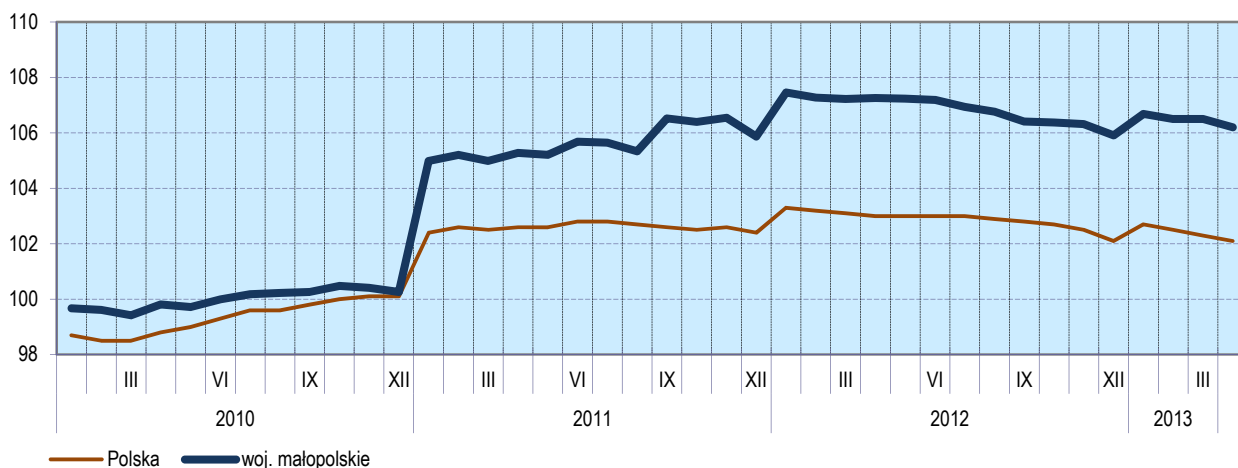
^a Nie obejmuje działów: Badania naukowe i prace rozwojowe oraz Działalność weterynaryjna.

W relacji do marca br. przeciętne zatrudnienie ogółem w sektorze przedsiębiorstw zmniejszyło się o 0,3%. Spadek zatrudnienia wystąpił przede wszystkim w transporcie i gospodarce magazynowej (o 1,4%) oraz w budownictwie (o 1,1%). Wzrost przeciętnego zatrudnienia zanotowano m.in. w administrowaniu i działalności wspierającej (o 1,9%), informacji i komunikacji (o 0,6%), a także w obsłudze rynku nieruchomości (o 0,5%).

W okresie **styczeń-kwiecień br.** przeciętne zatrudnienie w sektorze przedsiębiorstw ukształtowało się na poziomie 437,1 tys. osób, tj. o 1,0% niższym niż w analogicznym okresie poprzedniego roku.

Najgłębszy spadek zatrudnienia w ujęciu rocznym wystąpił w górnictwie i wydobywaniu (o 14,5%), budownictwie (o 9,5%) oraz w wytwarzaniu i zaopatrywaniu w energię elektryczną, gaz, parę wodną i gorącą wodę (o 5,3%). Natomiast największy wzrost odnotowano w informacji i komunikacji, jak również w działalności profesjonalnej, naukowej i technicznej (po 7,5%).

DYNAMIKA PRZECIĘTNEGO ZATRUDNIENIA W SEKTORZE PRZEDSIĘBIORSTW (przeciętna miesięczna 2010 = 100)



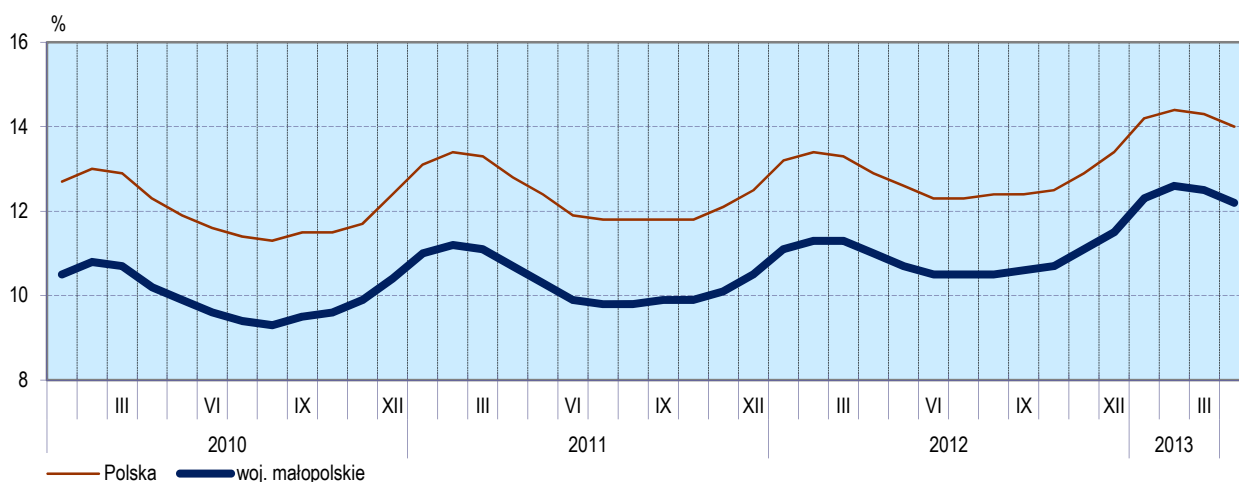
W końcu kwietnia br. liczba **bezrobotnych zarejestrowanych** w urzędach pracy wyniosła 172,4 tys. osób i była niższa o 4,3 tys. osób (tj. o 2,4%) niż w poprzednim miesiącu, ale o 18,9 tys. osób (tj. o 12,3%) wyższa niż w kwietniu 2012 r. Kobiety stanowiły 49,8% ogółu zarejestrowanych bezrobotnych (przed rokiem odsetek ten wyniósł 52,3%).

Liczba bezrobotnych i stopa bezrobocia kształtowały się następująco:

Wyszczególnienie	IV 2012	2013	
		III	IV
Bezrobotni zarejestrowani (stan w końcu miesiąca) w tys.	153,5	176,7	172,4
Bezrobotni nowo zarejestrowani (w ciągu miesiąca) w tys.	11,8	15,6	14,4
Bezrobotni wyrejestrowani (w ciągu miesiąca) w tys.	16,5	16,9	18,7
Stopa bezrobocia rejestrowanego (stan w końcu miesiąca) w %	11,0	12,5	12,2

Stopa bezrobocia rejestrowanego wyniosła 12,2%, tym samym wzrosła w ujęciu rocznym (o 1,2 p. proc.), ale obniżyła się w skali miesiąca (o 0,3 p. proc.). Województwo małopolskie pod względem wysokości stopy bezrobocia plasowało się na 4 miejscu w Polsce (najwyższą pozycję zajmowało województwo wielkopolskie ze stopą bezrobocia równą 10,5%).

STOPA BEZROBOCIA REJESTROWANEGO Stan w końcu miesiąca

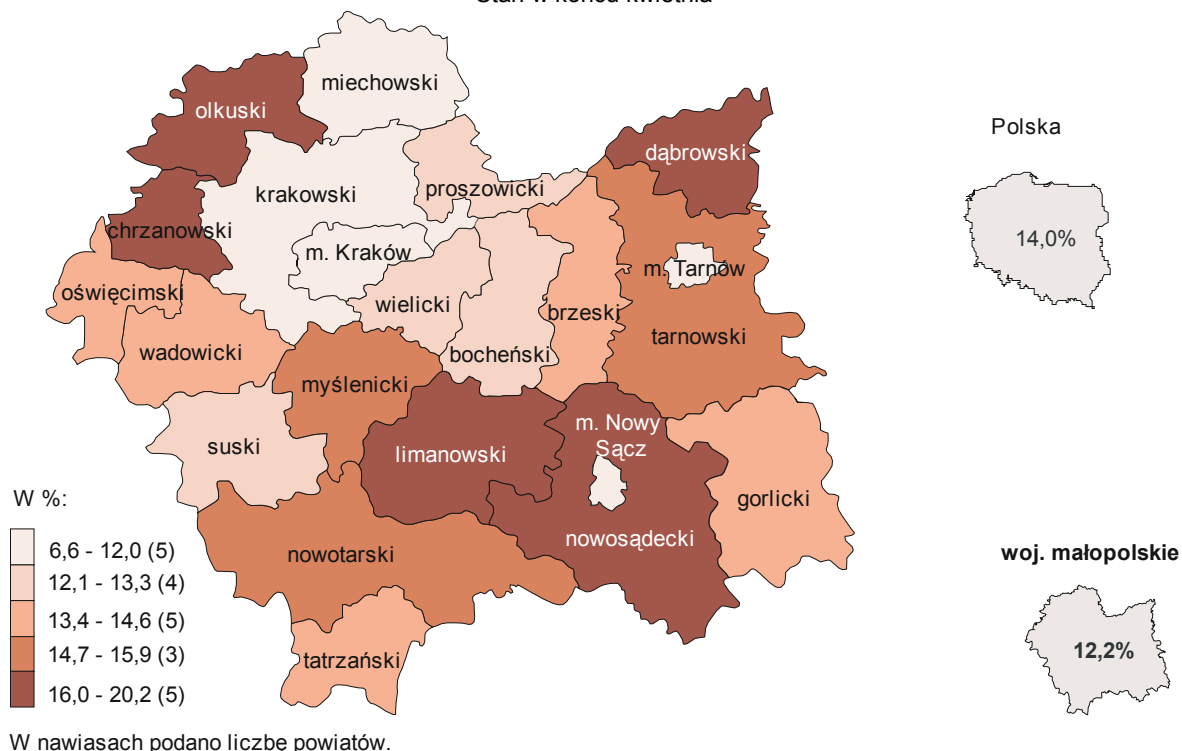


Nadal do powiatów o najwyższej stopie bezrobocia należały dąbrowski (20,2% wobec 19,7% przed rokiem) oraz limanowski (19,0% wobec 18,1%) i nowosądecki (18,7% - rok wcześniej 17,7%), a o najniższej - m. Kraków (6,6% wobec 5,4% w kwietniu 2012 r.).

W porównaniu z analogicznym okresem 2012 r. stopa bezrobocia wzrosła we wszystkich powiatach, a najbardziej w powiecie chrzanowskim (o 2,0 p. proc.), tarnowskim (o 1,9 p. proc.) oraz tatrzańskim (o 1,8 p. proc.).

STOPA BEZROBOCIA REJESTROWANEGO WEDŁUG POWIATÓW W 2013 R.

Stan w końcu kwietnia



W kwietniu br. w urzędach pracy **zarejestrowano** 14,4 tys. nowych bezrobotnych, tj. o 7,4% mniej niż miesiąc wcześniej i o 22,4% więcej niż w analogicznym okresie 2012 r. Osoby rejestrujące się po raz pierwszy stanowiły 23,1% nowo zarejestrowanych (w kwietniu 2012 r. - 23,3%). Stopa napływu bezrobotnych do urzędów pracy (tj. stosunek nowo zarejestrowanych do liczby aktywnych zawodowo) wyniosła 1,0%. Udział osób rejestrujących się po raz kolejny w nowo zarejestrowanych ogółem zmniejszył się na przestrzeni roku o 0,2 p. proc. (do poziomu 76,9%). Jednocześnie odnotowano wzrost odsetka osób zwolnionych z przyczyn dotyczących zakładu pracy (o 6,1 p. proc. do 9,2%), absolwentów (o 0,9 p. proc. do 12,4%) oraz osób dotychczas niepracujących (o 0,5 p. proc. do 18,0%).

W kwietniu br. z ewidencji bezrobotnych **wyrejestrowano** 18,7 tys. osób, tj. więcej o 11,0% niż w miesiącu poprzednim i o 13,6% niż w kwietniu 2012 r. Z tytułu podjęcia pracy (głównej przyczyny wyrejestrowania) z rejestru bezrobotnych wyłączono 8,6 tys. osób (przed rokiem 7,6 tys.). Udział tej kategorii osób w ogólnej liczbie wyrejestrowanych zmniejszył się o 0,2 p. proc. w ujęciu rocznym (do poziomu 45,9%). Wśród wykreślonych z ewidencji obniżył się również udział osób wyrejestrowanych w związku z rozpoczęciem szkolenia lub stażu u pracodawcy (o 4,4 p. proc. do 17,0%), jak również osób, które utraciły status bezrobotnego w wyniku niepotwierdzenia gotowości do podjęcia pracy (o 2,7 p. proc. do 21,8%) oraz osób, które dobrowolnie zrezygnowały ze statusu bezrobotnego (o 0,7 p. proc. do 6,3%). Ponadto spadł odsetek osób, które nabyły prawa emerytalne lub rentowe (o 0,1 p. proc. do 1,3%). Stopa odpływu bezrobotnych z urzędów pracy (tj. stosunek liczby bezrobotnych wyrejestrowanych w danym miesiącu do liczby bezrobotnych na koniec ub. miesiąca) wyniosła 10,6%.

W końcu kwietnia br. **bez prawa do zasiłku** pozostawało 144,1 tys. bezrobotnych, a ich udział w liczbie bezrobotnych ogółem wyniósł 83,6% wobec 83,9% rok wcześniej.

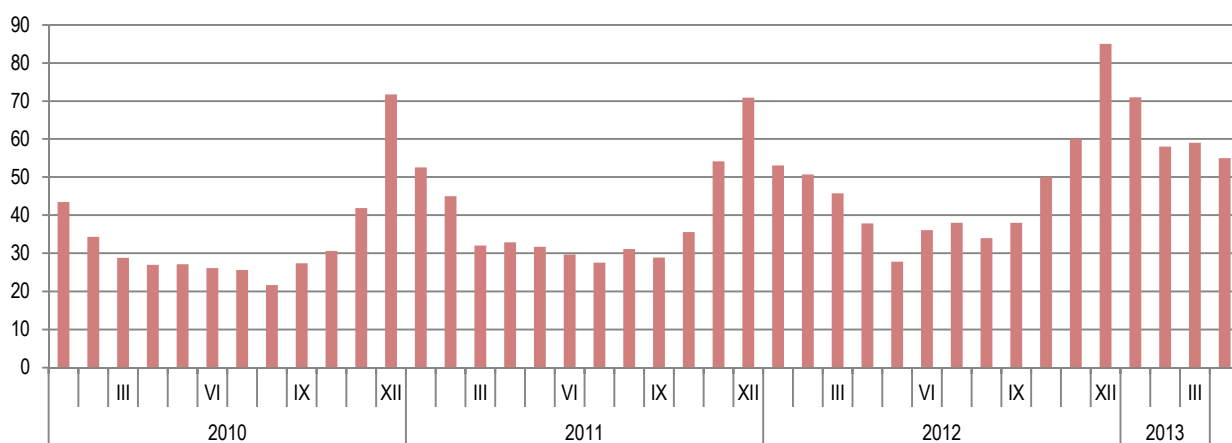
Bezrobotni będący **w szczególnej sytuacji na rynku pracy** w końcu kwietnia br. stanowili 89,2% ogółu bezrobotnych (przed rokiem 89,8%). Do bezrobotnych w szczególnej sytuacji na rynku pracy zaliczane są m.in. osoby długotrwale bezrobotne¹, których udział w liczbie zarejestrowanych ogółem wynoszący 46,6% w ujęciu rocznym obniżył się o 0,6 p. proc. Zmniejszył się ponadto udział bezrobotnych do 25 roku życia (o 1,6 p. proc. do 22,9%), osób bez kwalifikacji zawodowych (o 0,8 p. proc. do 23,6%), a także niepełnosprawnych (o 0,2 p. proc. do 4,8%). Jednocześnie odnotowano wzrost udziału osób bezrobotnych powyżej 50 roku życia (o 0,9 p. proc. do 19,4%) oraz osób samotnie wychowujących co najmniej jedno dziecko w wieku do 18 roku życia (o 0,1 p. proc. do 5,5%). Spośród wymienionych kategorii największy wzrost liczby bezrobotnych w ujęciu rocznym odnotowano w grupie osób powyżej 50 roku życia (o 17,3%) oraz samotnie wychowujących co najmniej jedno dziecko w wieku do 18 roku życia (o 15,2%).

Wybrane kategorie bezrobotnych będących w szczególnej sytuacji na rynku pracy kształtowały się następująco:

Wyszczególnienie	IV 2012	2013	
		III	IV
	w % ogółem		
Do 25 roku życia	24,5	23,5	22,9
Długotrwale	47,2	46,2	46,6
Powyżej 50 roku życia	18,5	19,2	19,4
Bez kwalifikacji zawodowych	24,4	23,4	23,6
Samotnie wychowujący co najmniej jedno dziecko w wieku do 18 roku życia	5,4	5,4	5,5
Niepełnosprawni	5,0	4,8	4,8

W kwietniu br. do urzędów pracy zgłoszono 5,8 tys. **ofert zatrudnienia**, tj. o 0,6 tys. mniej niż miesiąc wcześniej. W relacji do analogicznego okresu 2012 r. liczba ofert pracy zmniejszyła się o 0,2 tys. W końcu miesiąca na 1 ofertę pracy przypadało 55 bezrobotnych (w marcu br. - 59, w kwietniu 2012 r. - 38).

Bezrobotni na 1 ofertę pracy
(Stan w końcu miesiąca)



Z danych urzędów pracy wynika, że w końcu kwietnia br. 33 zakłady pracy zapowiedziały zwolnienie w najbliższym czasie 0,7 tys. pracowników (rok wcześniej 23 zakłady - 1,3 tys. pracowników).

¹ Do długotrwale bezrobotnych zalicza się osoby pozostające w rejestrze powiatowego urzędu pracy łącznie przez okres ponad 12 miesięcy w okresie ostatnich 2 lat, z wyłączeniem okresów odbywania stażu i przygotowania zawodowego w miejscu pracy.

WYNAGRODZENIA

W kwietniu br. **przeciętne miesięczne wynagrodzenie brutto w sektorze przedsiębiorstw** wyniosło 3515,85 zł i było o 4,2% wyższe niż w analogicznym okresie 2012 r.

W porównaniu z kwietniem ub. roku wzrost przeciętnych wynagrodzeń odnotowano w większości sekcji, w tym największy w administrowaniu i działalności wspierającej (o 16,2%), górnictwie i wydobywaniu (o 9,2%) oraz w działalności profesjonalnej, naukowej i technicznej (o 9,1%). Niższe niż przed rokiem były przeciętne płace m.in. w transporcie i gospodarce magazynowej (o 0,4%).

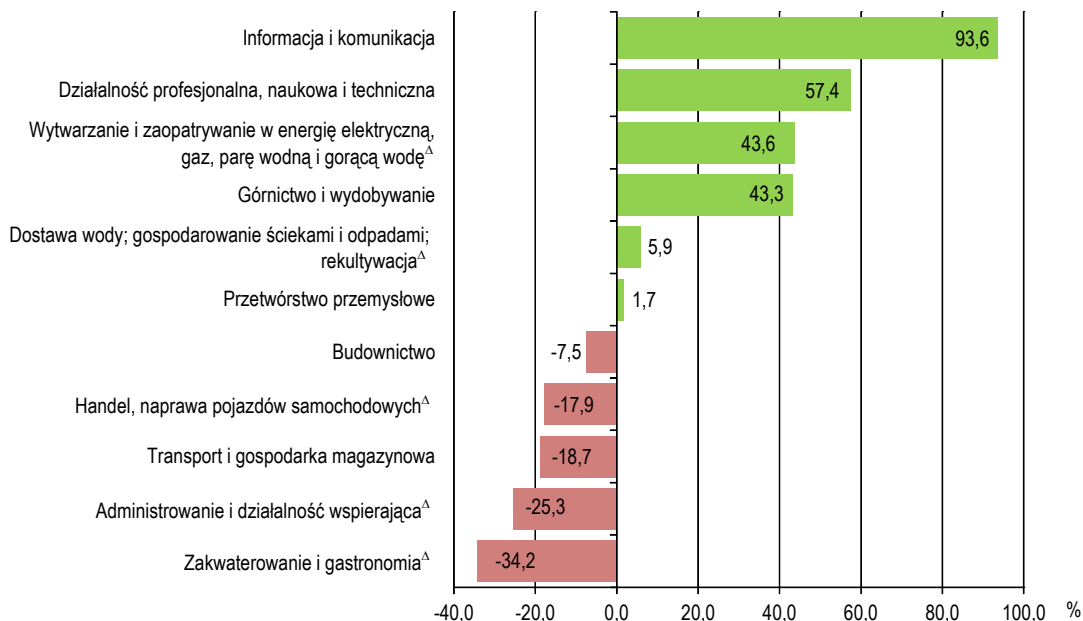
Przeciętne miesięczne wynagrodzenia brutto w sektorze przedsiębiorstw kształtowały się następująco:

Wyszczególnienie	IV 2013		I-IV 2013	
	w zł	IV 2012=100	w zł	I-IV 2012=100
O g ó ł e m	3515,85	104,2	3472,73	103,0
w tym:				
Przemysł	3748,36	103,5	3744,32	101,9
górnictwo i wydobywanie	5038,39	109,2	4654,30	104,0
przetwórstwo przemysłowe	3574,32	103,4	3476,07	101,5
wytwarzanie i zaopatrywanie w energię elektryczną, gaz, parę wodną i gorącą wodę ^Δ	5048,10	104,8	5967,64	106,6
dostawa wody; gospodarowanie ściekami i odpadami; rekultywacja ^Δ	3723,75	103,5	3640,61	99,4
Budownictwo	3252,91	103,6	3198,93	102,4
Handel; naprawa pojazdów samochodowych ^Δ	2886,90	101,9	2863,30	101,9
Transport i gospodarka magazynowa	2857,74	99,6	2833,48	99,3
Zakwaterowanie i gastronomia ^Δ	2313,27	102,6	2325,66	103,8
Informacja i komunikacja	6807,51	104,7	6369,50	104,8
Obsługa rynku nieruchomości ^Δ	3531,63	105,8	3377,51	103,5
Działalność profesjonalna, naukowa i techniczna ^a	5532,35	109,1	5331,62	104,1
Administrowanie i działalność wspierająca ^Δ	2625,55	116,2	2569,66	113,8

^a Nie obejmuje działów: Badania naukowe i prace rozwojowe oraz Działalność weterynaryjna.

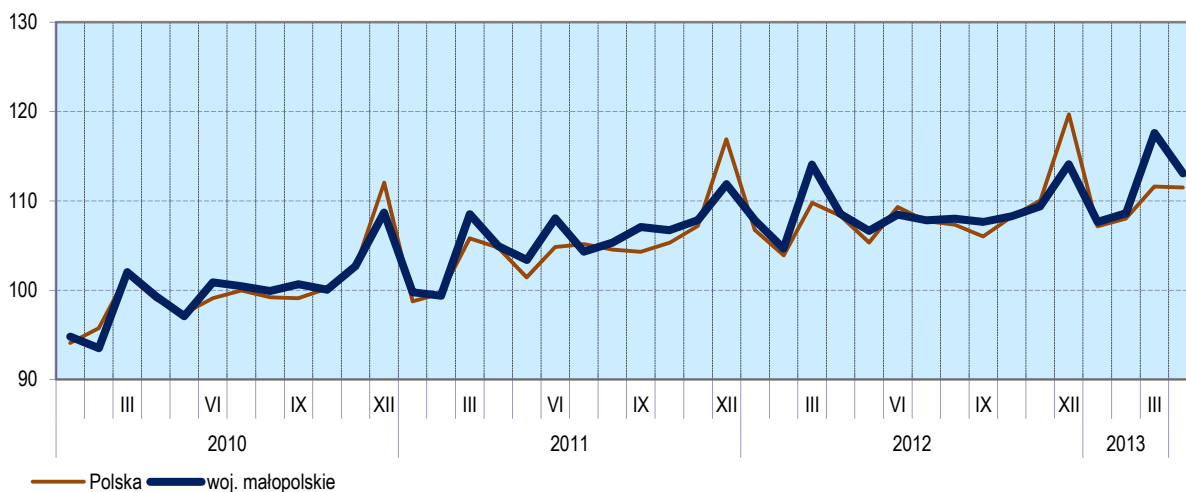
W odniesieniu do przeciętnego wynagrodzenia w sektorze przedsiębiorstw w kwietniu br., najwyższe przeciętne wynagrodzenie zanotowano w sekcji informacja i komunikacja (o 93,6% wyższe od średniego w województwie), natomiast najniższe przeciętne wynagrodzenie brutto wystąpiło w zakwaterowaniu i gastronomii (o 34,2% niższe od przeciętnego wynagrodzenia w sektorze przedsiębiorstw).

ODCHYLENIA WZGLĘDNE PRZECIĘTNYCH MIESIĘCZNYCH WYNAGRODZEŃ BRUTTO OD ŚREDNIEGO WYNAGRODZENIA W SEKTORZE PRZEDSIĘBIORSTW W WOJEWÓDZTWIE W KWIETNIU 2013 R.



W relacji do marca br. przeciętne miesięczne wynagrodzenie brutto ukształtowało się na poziomie niższym o 3,8%, a najbardziej obniżyło się w sekcji wytwarzanie i zaopatrywanie w energię elektryczną, gaz, parę wodną i gorącą wodę (o 42,3%).

DYNAMIKA PRZECIĘTNEGO MIESIĘCZNEGO WYNAGRODZENIA BRUTTO W SEKTORZE PRZEDSIĘBIORSTW
(przeciętna miesięczna 2010 = 100)



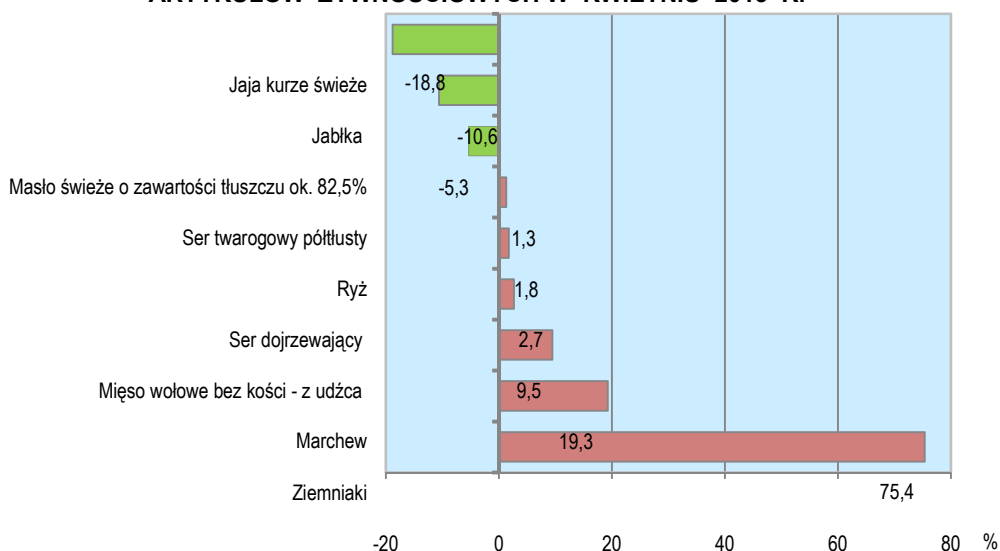
W okresie **styczeń-kwiecień br.** przeciętne miesięczne wynagrodzenie brutto w sektorze przedsiębiorstw ukształtowało się na poziomie 3472,73 zł, tj. o 3,0% wyższym niż w analogicznym okresie 2012 r.

Największy wzrost średnich płac w omawianym okresie odnotowano w sekcjach: administrowanie i działalność wspierająca (o 13,8%), wytwarzanie i zaopatrywanie w energię elektryczną, gaz, parę wodną i gorącą wodę (o 6,6%), informacja i komunikacja (o 4,8%), działalność profesjonalna, naukowa i techniczna (o 4,1%), a także górnictwo i wydobywanie (o 4,0%). Spadek przeciętnego wynagrodzenia wystąpił w transporcie i gospodarce magazynowej (o 0,7%) oraz w dostawie wody; gospodarowaniu ściekami i odpadami; rekultywacji (o 0,6%).

CENY DETALICZNE

Ceny większości artykułów żywnościowych w **kwietniu br.** były wyższe niż w analogicznym okresie ub. roku. W grupie „pieczywo i produkty zbożowe” ceny większości objętych badaniem artykułów obniżyły się, podrożał jedynie ryż (o 1,8%). Tańsza w ujęciu rocznym była natomiast kasza jęczmienna (o 6,6%), chleb pszenno-żytni (o 4,8%), a także bułka pszenna (o 4,1%). Cena mąki pszennej utrzymała się na tym samym poziomie.

**ZMIANY CEN DETALICZNYCH WYBRANYCH
ARTYKUŁÓW ŻYWNOŚCIOWYCH W KWIETNIU 2013 R.**



Wyższe niż w kwietniu ub. roku były ceny mięsa. Największy wzrost odnotowano w przypadku cen mięsa wołowego: bez kości - z udźca (o 9,5%), wołowego z kością - rostbef (o 6,1%), a także wieprzowego z kością - schab środkowy (o 0,3%). Podrożały również w skali roku kurczęta patroszone (o 2,0%). Wzrost cen dotyczył także wędlin, w tym największy kielbasy suszonej (o 9,8%). Filety mrożone z morskoka w kwietniu br. kosztowały o 1,7% więcej niż w analogicznym okresie ub. roku, mniej natomiast konsumenci płacili za karpia świeżego - o 7,9%.

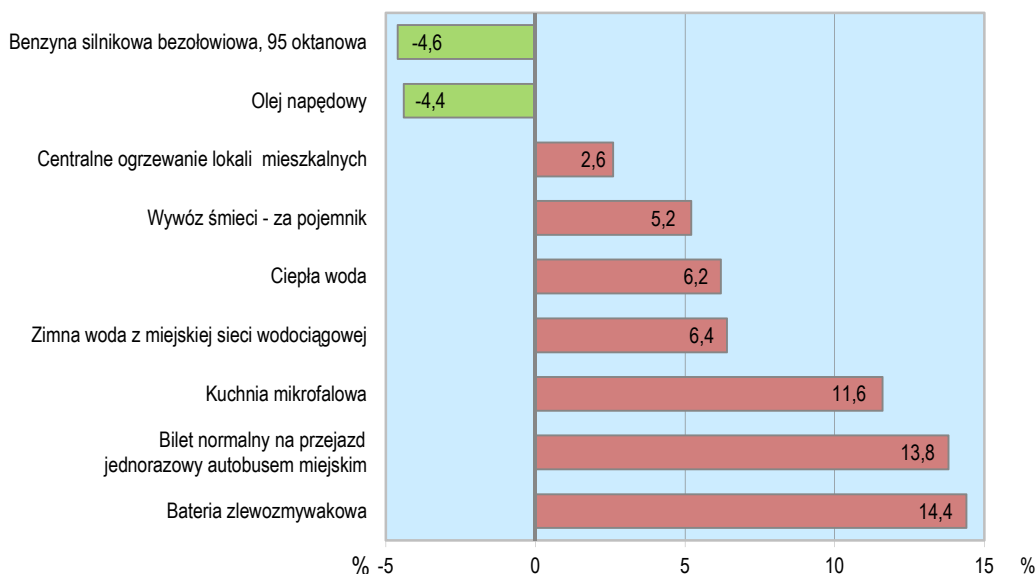
W grupie „mleko, sery i jaja” największy wzrost cen dotyczył sera dojrzewającego (o 2,7%). Podrożało także mleko krowie spożywcze o zawartości tłuszczu 2-2,5% (o 1,6%) oraz ser twarogowy półtłusty (o 1,3%). Ceny pozostałych artykułów z tej grupy uległy obniżeniu, w tym najbardziej jaj kurzych świeżych (o 18,8%).

W grupie „oleje i pozostałe tłuszcze” obniżyły się ceny wszystkich badanych artykułów z wyjątkiem oleju rzepakowego produkcji krajowej (wzrost o 3,9%).

W grupie „owoce i warzywa” wzrost cen dotyczył przede wszystkim ziemniaków (o 75,4%), cebuli (o 24,6%), cytryn (o 23,6%) oraz marchwi (o 19,3%). Na przestrzeni roku potaniały natomiast jabłka (o 10,6%).

ZMIANY CEN DETALICZNYCH WYBRANYCH ARTYKUŁÓW NIEŻYWNOŚCIOWYCH I USŁUG KONSUMPCYJNYCH W KWIETNIU 2013 R.

(wzrost/spadek w stosunku do analogicznego okresu roku poprzedniego)



W kwietniu br. w stosunku do analogicznego okresu ub. roku wzrosły ceny związane z użytkowaniem mieszkania. Zanotowano wzrost opłat za zaopatrzenie w zimną wodę z miejskiej sieci wodociągowej (o 6,4%) i ciepłą wodę (o 6,2%) - za 1 m³. Wzrosły także opłaty za wywóz śmieci - za pojemnik (o 5,2%) oraz centralne ogrzewanie lokali mieszkalnych (o 2,6%).

Wzrosły również ceny produktów i usług związanych z transportem. Cena biletu normalnego na przejazd jednorazowy autobusem miejskim - o 13,8%, przejazd taksówką osobową (taryfa dzienna) - o 0,1%. Potaniały natomiast paliwa - za litr benzyny silnikowej bezołowiowej (95 oktanowej) oraz oleju napędowego konsumenci płacili mniej odpowiednio o 4,6% i 4,4%.

Odnotowano ponadto wzrost cen towarów i usług związanych z kulturą, w tym biletu do kina - o 1,2%.

ROLNICTWO

W kwietniu br. przeciętne ceny badanych produktów roślinnych były wyższe niż w analogicznym okresie ub. roku zarówno w skupie, jak i na targowiskach. W porównaniu z kwietniem 2012 r. największy wzrost cen dotyczył ziemniaków (na obu rynkach) i pszenicy (na targowiskach).

W kwietniu br. średnia² temperatura powietrza na obszarze województwa małopolskiego wyniosła 8,7°C i była o 0,6°C niższa od średniej notowanej w kwietniu 2012 r., przy czym maksymalna temperatura wyniosła 27,7°C (Tarnów), a minimalna minus 11,3°C (Zakopane). Średnia suma opadów atmosferycznych wyniosła 23,6 mm (45,0 mm w kwietniu 2012 r.). Liczba dni z opadami, w zależności od regionu, wyniosła od 9 do 13.

Skup zbóż^a kształtował się następująco:

Wyszczególnienie	VII 2012-IV 2013		IV 2013		
	w tys. t	analogiczny okres roku poprzedniego=100	w tys. t	IV 2012 = 100	III 2013 = 100
Ziarno zbóż podstawowych ^b	32,9	133,5	0,7	68,1	76,1
w tym:					
pszenica	28,7	137,4	0,6	72,2	84,1
żyto	0,9	97,6	-	x	x

^a Bez skupu realizowanego przez osoby fizyczne. ^b Obejmuje: pszenicę, żyto, jęczmień, owies, pszenżyto; łącznie z mieszankami zbożowymi, bez ziarna siewnego.

² Przeciętne wartości temperatur i opadów obliczono jako średnie arytmetyczne przeciętnych miesięcznych wartości z czterech stacji hydrologiczno-meteorologicznych Instytutu Meteorologii i Gospodarki Wodnej zlokalizowanych w Krakowie, Nowym Sączu, Tarnowie i Zakopanem.

W okresie lipiec 2012 r. - kwiecień 2013 r. **skup zbóż podstawowych** (z mieszankami zbożowymi, bez ziarna siewnego) był o 33,5% większy niż w analogicznym okresie poprzedniego roku, w tym pszenicy - większy o 37,4%, a żyta mniejszy o 2,4%.

W kwietniu br. **skup zbóż podstawowych** (z mieszankami zbożowymi, bez ziarna siewnego) był o 31,9% mniejszy niż w analogicznym miesiącu 2012 r., w tym pszenicy obniżył się o 27,8%. Dostawy zbóż do skupu były również niższe niż w marcu br. - łącznie skupiono 0,7 tys. t zbóż (spadek o 23,9%), przy czym skup pszenicy zmniejszył się o 15,9%.

Skup podstawowych produktów zwierzęcych^a kształtował się następująco:

Wyszczególnienie	I-IV 2013		IV 2013		
	w tys. t	I-IV 2012 = 100	w tys. t	IV 2012 = 100	III 2013 = 100
Żywiec rzeźny ^b	13,3	96,4	3,7	114,1	121,9
w tym:					
bydło (bez cieląt)	2,4	94,2	0,9	137,7	158,8
trzoda chlewna	3,6	93,8	1,0	105,8	137,3
drób	7,0	101,9	1,8	111,8	104,3
Mleko ^c	40,7	100,4	10,8	101,5	105,1

^a Bez skupu realizowanego przez osoby fizyczne. ^b Obejmuje bydło, cielęta, trzodę chlewną, owce, konie i drób; w wadze żywej. ^c W milionach litrów.

W okresie styczeń-kwiecień br. **skup żywca rzeźnego** (w wadze żywej) był mniejszy o 3,6% od notowanego w 2012 r. w wyniku spadku skupu trzody chlewnej (o 6,2%) oraz bydła rzeźnego (o 5,8%). Skup drobiu w omawianym okresie zwiększył się o 1,9%.

W kwietniu br. **skup żywca rzeźnego** (w wadze żywej) był większy zarówno w skali roku, jak i w relacji do poprzedniego miesiąca. W omawianym okresie producenci z województwa małopolskiego dostarczyli do skupu 3,7 tys. t żywca rzeźnego, tj. więcej o 14,1% w skali roku i o 21,9% niż przed miesiącem.

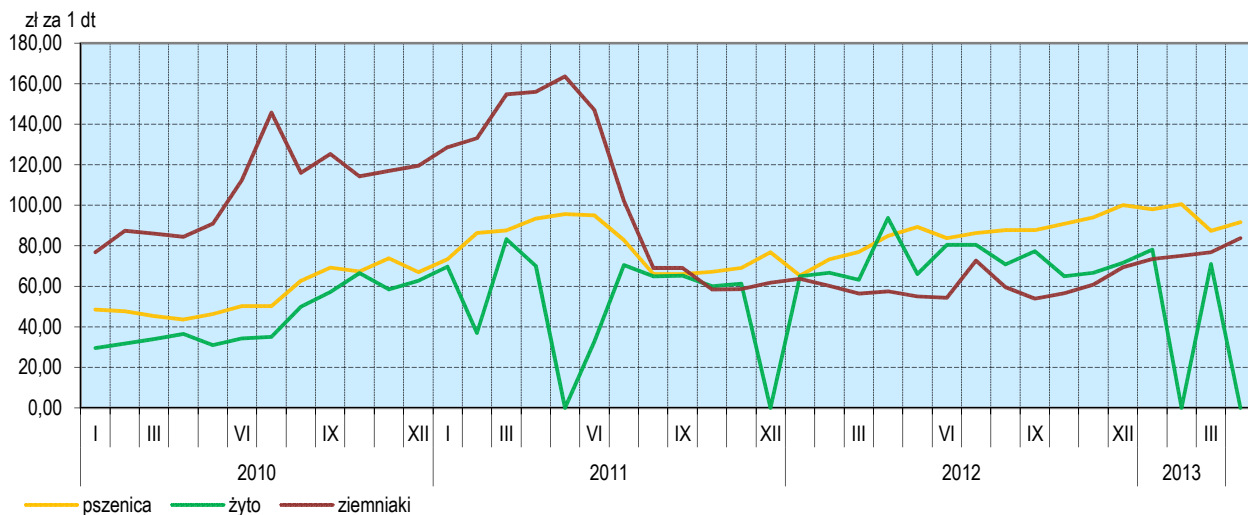
Przeciętne ceny podstawowych produktów rolnych kształtowały się następująco:

Wyszczególnienie	Ceny w skupie					Ceny na targowiskach				
	IV 2013			I-IV 2013		IV 2013			I-IV 2013	
	zł	IV 2012 = 100	III 2013 = 100	zł	I-IV 2012 = 100	zł	IV 2012 = 100	III 2013 = 100	zł	I-IV 2012 = 100
Ziarno zbóż ^a za 1 dt:										
pszenica	91,74	108,2	104,9	96,27	126,6	109,16	117,6	104,6	106,08	119,2
żyto	-	x	x	76,90	91,8	94,74	108,8	105,8	90,93	105,0
Ziemniaki ^b za 1 dt	66,55	188,7	81,6	72,20	204,7	83,73	145,7	108,9	77,31	130,1
Żywiec rzeźny za 1 kg wagi żywej:										
w tym:										
bydło (bez cieląt)	6,50	97,8	101,8	6,52	99,5	5,33	98,3	96,7	5,29	103,0
trzoda chlewna	5,08	99,8	99,9	5,05	99,2	5,42	103,0	100,2	5,37	104,2
drób	3,77	101,7	87,7	3,91	102,7	.	x	x	.	x
Zwierzęta gospodarskie za 1 szt.:										
krowa dojna	x	x	.	x	3175	119,1	108,2	2965	122,4
jałówka 1-letnia	x	x	.	x	2200	113,8	x	1563	95,4
prosię na chów	x	x	.	x	195,28	92,9	107,3	178,82	91,3
Mleko za 1 hl	112,03	102,3	101,4	110,74	100,3	.	x	x	.	x

^a W skupie bez ziarna siewnego. ^b Na targowiskach - jadalne.

W kwietniu br. przy spadku podaży pszenicy producenci z województwa małopolskiego uzyskiwali wyższe niż przed miesiącem ceny za dostarczoną do skupu pszenicę (o 4,9%). W obrocie targowiskowym w relacji do marca br. ceny pszenicy wzrosły o 4,6%, a żyta o 5,8%. W skali roku średnie ceny pszenicy wzrosły tak w skupie (o 8,2%), jak i na targowiskach (o 17,6%).

PRZECIĘTNE CENY SKUPU ZBÓŻ I TARGOWISKOWE CENY ZIEMNIAKÓW

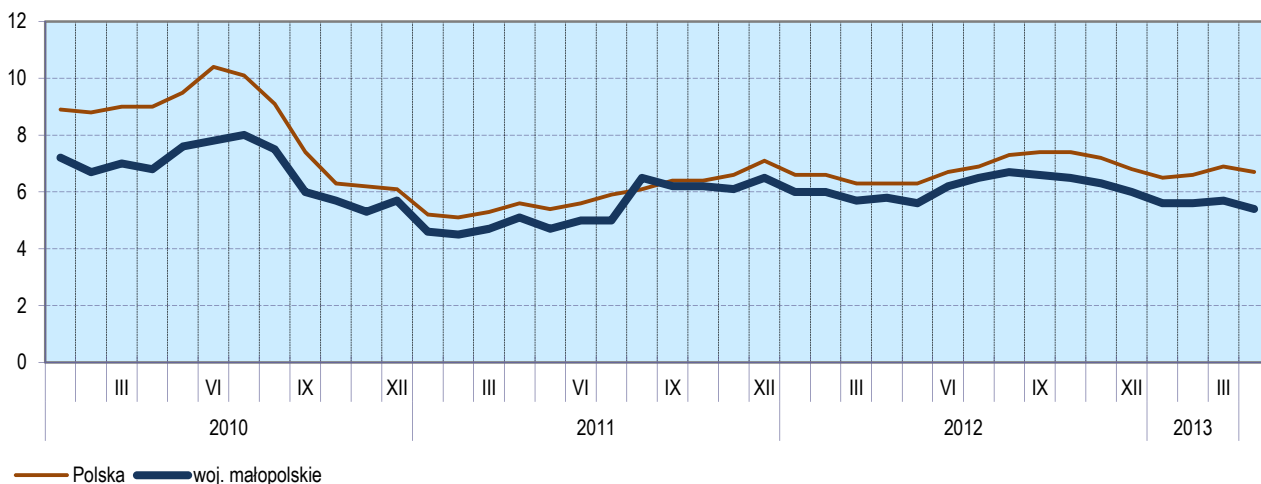


Na targowiskach przeciętna cena ziemniaków jadalnych wyniosła 83,73 zł/dt i wzrosła tak w skali roku, jak i w relacji do poprzedniego miesiąca odpowiednio o 45,7% i 8,9%.

W okresie styczeń-kwiecień br. ceny skupu **żywca wieprzowego** były o 0,8% niższe w ujęciu rocznym, natomiast na targowiskach wzrosły w omawianym okresie o 4,2%. W kwietniu br. przeciętne ceny żywca wieprzowego zarówno w relacji do analogicznego miesiąca ub. roku, jak i do poprzedniego miesiąca były wyższe na targowiskach, ale nieznacznie niższe w skupie.

Niewielki spadek cen żywca wieprzowego w skupie i jednoczesny wzrost cen żyta na targowiskach skutkował pogorszeniem się rentowności produkcji żywca wieprzowego w stosunku do poziomu notowanego przed miesiącem. W kwietniu br. cena 1 kg żywca wieprzowego w skupie równoważyła wartość 5,4 kg żyta na targowiskach (rok wcześniej wskaźnik wyniósł 5,8). Średnia cena za prosię przeznaczone do dalszego chowu spadła w skali roku o 7,1% do 195 zł/szt., a w relacji do marca br. była wyższa o 7,3%.

RELACJA PRZECIĘTNYCH CEN SKUPU ŻYWCA WIEPRZOWEGO DO PRZECIĘTNYCH CEN ŻYTA NA TARGOWISKACH



Niska opłacalność tuczu trzody chlewnej oraz wyniki reprezentacyjnego badania trzody chlewnej przeprowadzone w końcu marca br. wskazały na dalsze pogłębienie redukcji pogłowia tego gatunku.

Pogłowie trzody chlewnej według stanu w końcu marca br. kształtowało się następująco:

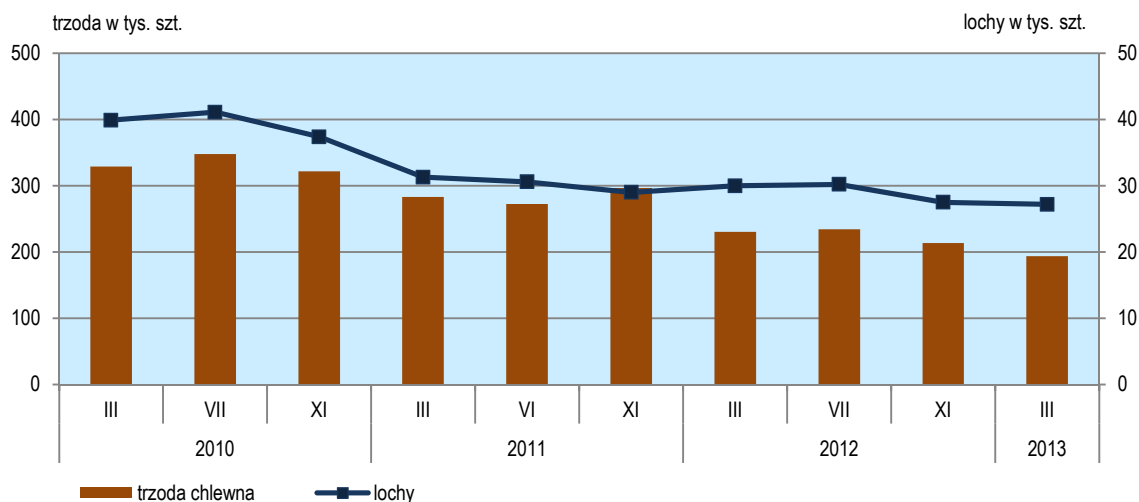
Wyszczególnienie	W sztukach	W odsetkach	III 2012 = 100
O g ó ł e m ^a	193589	100,0	84,0
Prosięta o wadze do 20 kg	68841	35,6	96,1
Warchlaki o wadze od 20 kg do 50 kg.....	40684	21,0	83,5
Trzoda chlewna o wadze 50 kg i więcej:			
na ubój	56468	29,2	71,0
na chów	27596	14,2	90,4
w tym lochy	27233	14,1	90,7
w tym prośne.....	16999	8,8	85,5

^a Dane wstępne.

W końcu marca br. pogłowie trzody chlewnej w województwie małopolskim liczyło 193,6 tys. sztuk i było mniejsze o 16,0% w skali roku i o 9,3% w porównaniu z listopadem ub. roku. Pogłowie loch na chów, którego wielkość świadczy o nastawieniach produkcyjnych w chowie trzody i jednocześnie określa aktualne możliwości reprodukcyjne stada zmniejszyło się. W skali roku spadek liczby macior wyniósł 9,3%, natomiast pogłowie loch prośnych zmniejszyło się o 14,5%. Spadek stanów odnotowano również w porównaniu z wynikami badania z listopada ub. roku odpowiednio o 1,1% i 3,5%. Pogłowie grup decydujących o wielkości produkcji, tj. warchlaków i trzody chlewnej o wadze 50 kg i więcej z przeznaczeniem na ubój (tuczników), w ujęciu rocznym zmniejszyło się łącznie o 24,3%, a w stosunku do listopada ub. roku - o 21,3%. Rozpatrując te grupy oddzielnie można stwierdzić, że w porównaniu z wynikami badań przeprowadzonych w omawianych okresach, pogłowie warchlaków zmniejszyło się odpowiednio o 16,5% i o 24,3%, a pogłowie tuczników było mniejsze o 29,0% i o 19,0%. Stado prosiąt liczyło 68,8 tys. sztuk, tj. o 3,9% mniej w ujęciu rocznym.

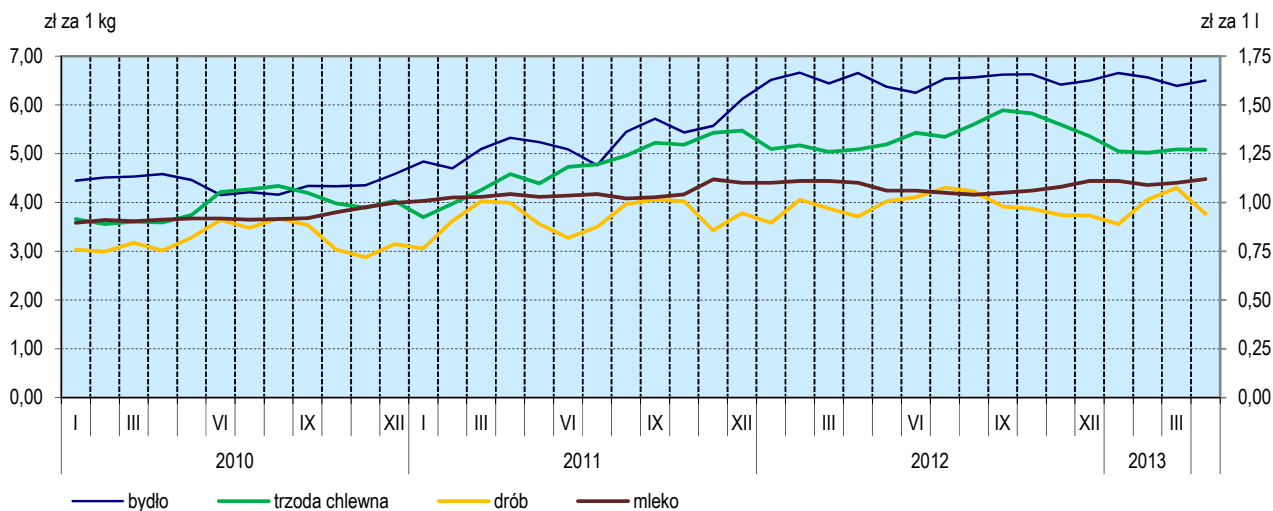
POGŁOWIE TRZODY CHLEWNEJ

Stan w końcu miesiąca



W okresie styczeń-kwiecień 2013 r. obserwowano niewielki spadek cen skupu **żywca wołowego** w skali roku (o 0,5%). W kwietniu br. przeciętna cena tego gatunku żywca wynosząca w skupie 6,50 zł/kg spadła w ujęciu rocznym (o 2,2%), ale wzrosła w relacji do poprzedniego miesiąca (o 1,8%).

PRZECIĘTNE CENY SKUPU ŻYWCA I MLEKA



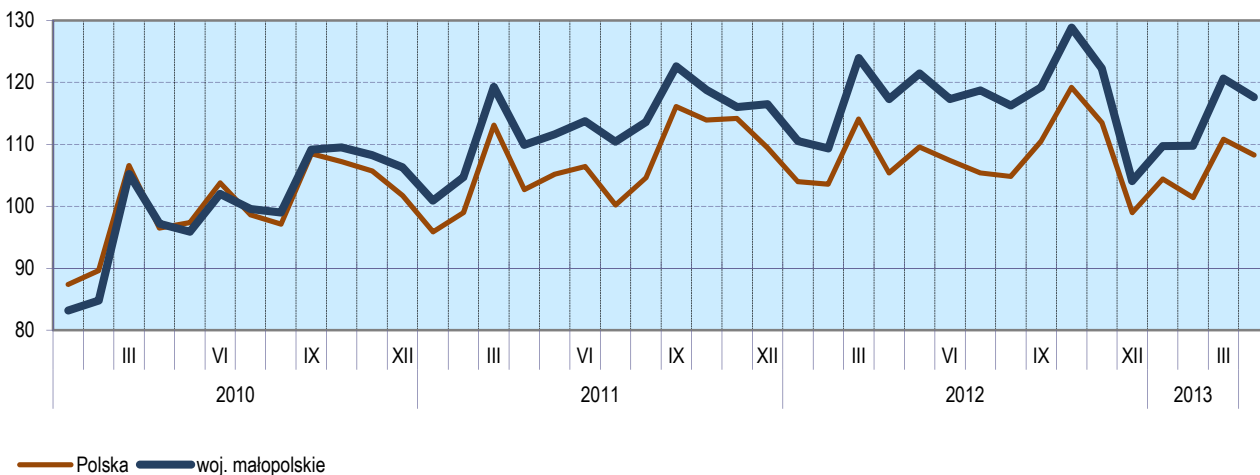
W okresie I-IV br. **skup mleka** był nieznacznie wyższy niż przed rokiem (o 0,4%) i wyniósł 40,7 mln l. Średnia cena tego surowca ukształtowała się na poziomie 110,74 zł za 100 l, tj. o 0,3% wyższym niż rok wcześniej. W kwietniu br. **skup mleka** wyniósł 10,8 mln l i był wyższy w ujęciu rocznym (o 1,5%) i w relacji do marca br. (o 5,1%). Średnia cena tego surowca ukształtowała się na poziomie 112,03 zł za 100 l, tj. wyższym tak na przestrzeni roku, jak i miesiąca odpowiednio o 2,3% i o 1,4%.

PRZEMYSŁ I BUDOWNICTWO

Produkcja sprzedana przemysłu w kwietniu br. osiągnęła wartość (w cenach bieżących) 6253,5 mln zł i była (w cenach stałych) o 0,3% wyższa w skali roku, ale o 2,5% niższa w skali miesiąca. **Produkcja budowlano-montażowa** (w cenach bieżących) obniżyła się w relacji do analogicznego miesiąca ub. roku o 24,9%, natomiast w porównaniu z marcem br. wzrosła o 9,7%.

DYNAMIKA PRODUKCJI SPRZEDANEJ PRZEMYSŁU

(przeciętna miesięczna 2010 = 100; ceny stałe)



W ujęciu rocznym wzrost produkcji sprzedanej przemysłu odnotowano w sekcjach wytwarzanie i zaopatrywanie w energię elektryczną, gaz, parę wodną i gorącą wodę (o 11,1%) oraz dostawa wody; gospodarowanie ściekami i odpadami; rekultywacja (o 0,2%). Spadek produkcji wystąpił przede wszystkim w górnictwie i wydobywaniu (o 33,1%), a także w przetwórstwie przemysłowym, stanowiącym 84,6% produkcji przemysłowej ogółem (o 0,4%).

Wyższy niż w kwietniu 2012 r. poziom produkcji sprzedanej wystąpił w 16 działach przemysłu (spośród 30 występujących w województwie), w tym w 8 działach sprzedaż produkcji zwiększyła się o więcej niż 10%. Wzrost sprzedaży w stosunku do kwietnia 2012 r. zanotowano m.in. w działach produkcja wyrobów tekstylnych (o 34,5%), produkcja pojazdów samochodowych, przyczep i naczep (o 19,6%), produkcja skór i wyrobów skórzanych (o 15,9%) oraz produkcja komputerów, wyrobów elektronicznych i optycznych (o 14,5%). Spadek sprzedaży wystąpił m.in. w działach produkcja metali (o 19,6%), produkcja urządzeń elektrycznych (o 18,7%), produkcja mebli (o 8,2%), a także produkcja wyrobów z metali (o 7,8%).

Dynamika (w cenach stałych) i struktura (w cenach bieżących) produkcji sprzedanej przemysłu kształtowały się następująco:

Wyszczególnienie	IV 2013	I-IV 2013	
	analogiczny okres roku poprzedniego = 100	w odsetkach	
O g ó ł e m	100,3	98,9	100,0
w tym:			
Przetwórstwo przemysłowe.....	99,6	97,4	83,0
w tym produkcja:			
artykułów spożywczych.....	102,2	103,2	15,8
napojów	93,1	94,8	0,9
papieru i wyrobów z papieru	101,6	89,5	1,6
wyrobów z gumy i tworzyw sztucznych.....	99,4	85,7	4,4
wyrobów z pozostałych mineralnych surowców niemetalicznych	94,5	92,7	2,9
wyrobów z metali ^Δ	92,2	96,1	7,2
komputerów, wyrobów elektronicznych i optycznych	114,5	106,0	1,3
urządzeń elektrycznych	81,3	78,8	5,2
maszyn i urządzeń ^Δ	100,3	85,6	2,2
Wytwarzanie i zaopatrywanie w energię elektryczną, gaz, parę wodną i gorącą wodę ^Δ	111,1	112,3	13,0
Dostawa wody; gospodarowanie ściekami i odpadami; rekultywacja ^Δ	100,2	103,5	3,0

W porównaniu z marcem br. produkcja sprzedana spadła w wytwarzaniu i zaopatrywaniu w energię elektryczną, gaz, parę wodną i gorącą wodę (o 10,0%) oraz w przetwórstwie przemysłowym (o 1,8%), wzrosła natomiast w górnictwie i wydobywaniu (o 23,4%), a także w dostawie wody; gospodarowaniu ściekami i odpadami; rekultywacji (o 2,5%).

Wydajność pracy w przemyśle, mierzona wartością produkcji sprzedanej na 1 zatrudnionego, w kwietniu br. była (w cenach stałych) o 1,5% wyższa niż w kwietniu 2012 r., przy mniejszym o 1,3% przeciętnym zatrudnieniu i wzroście o 3,5% przeciętnego miesięcznego wynagrodzenia brutto.

W okresie **styczeń-kwiecień br.** produkcja sprzedana przemysłu wyniosła (w cenach bieżących) 24417,3 mln zł i była (w cenach stałych) o 1,1% niższa niż w analogicznym okresie 2012 r. W przetwórstwie przemysłowym, którego udział w produkcji sprzedanej przemysłu wyniósł 83,0% produkcja obniżyła się o 2,6%.

Produkcja sprzedana budownictwa (w cenach bieżących) w kwietniu br. ukształtowała się na poziomie 824,3 mln zł i była o 20,0% niższa niż w analogicznym miesiącu ub. roku. Wydajność pracy w budownictwie mierzona wartością produkcji sprzedanej na 1 zatrudnionego była o 10,2% mniejsza niż rok

wcześniej, przy jednoczesnym spadku przeciętnego zatrudnienia (o 11,0%) i wzroście przeciętnego miesięcznego wynagrodzenia brutto (o 3,6%).

Sprzedaż produkcji budowlano-montażowej (w cenach bieżących), stanowiącej 53,1% produkcji sprzedanej budownictwa, w kwietniu br. ukształtowała się na poziomie 437,6 mln zł i była o 24,9% niższa od uzyskanej rok wcześniej. Spadek produkcji odnotowano we wszystkich działach, w tym największy w podmiotach zajmujących się budową obiektów inżynierii lądowej i wodnej (o 29,7%).

Dynamika i struktura produkcji budowlano-montażowej (w cenach bieżących) kształtowały się następująco:

Wyszczególnienie	IV 2013	I-IV 2013	
	analogiczny okres roku poprzedniego = 100	w odsetkach	
O g ó ł e m	75,1	77,2	100,0
Budowa budynków	76,6	82,8	42,1
Budowa obiektów inżynierii lądowej i wodnej	70,3	71,1	29,5
Roboty budowlane specjalistyczne	79,5	76,3	28,4

W porównaniu z marcem br. sprzedaż produkcji budowlano-montażowej była wyższa o 9,7%. Wzrost odnotowano we wszystkich działach, a największy w budowie obiektów inżynierii lądowej i wodnej (o 36,1%).

W okresie **styczeń-kwiecień br.** produkcja budowlano-montażowa wyniosła 1586,3 mln zł i stanowiła 50,2% wartości produkcji sprzedanej ogółem budownictwa. W ciągu roku jej wartość spadła o 22,8%, a w jej strukturze największy udział miały podmioty specjalizujące się w budowie budynków (42,1%).

BUDOWNICTWO MIESZKANIOWE

Według wstępnych danych³, w kwietniu br. **oddano do użytkowania** 1350 mieszkań, tj. o 7,1% więcej niż w analogicznym miesiącu ub. roku. Wzrost dotyczył budownictwa przeznaczonego na sprzedaż lub wynajem, gdzie liczba oddanych mieszkań zwiększyła się na przestrzeni roku o 27,6%. W budownictwie indywidualnym liczba mieszkań w omawianym okresie spadła o 11,0%.

Mieszkania oddane do użytkowania w kwietniu br. w województwie małopolskim stanowiły 13,0% ogółu mieszkań oddanych do użytkowania w kraju.

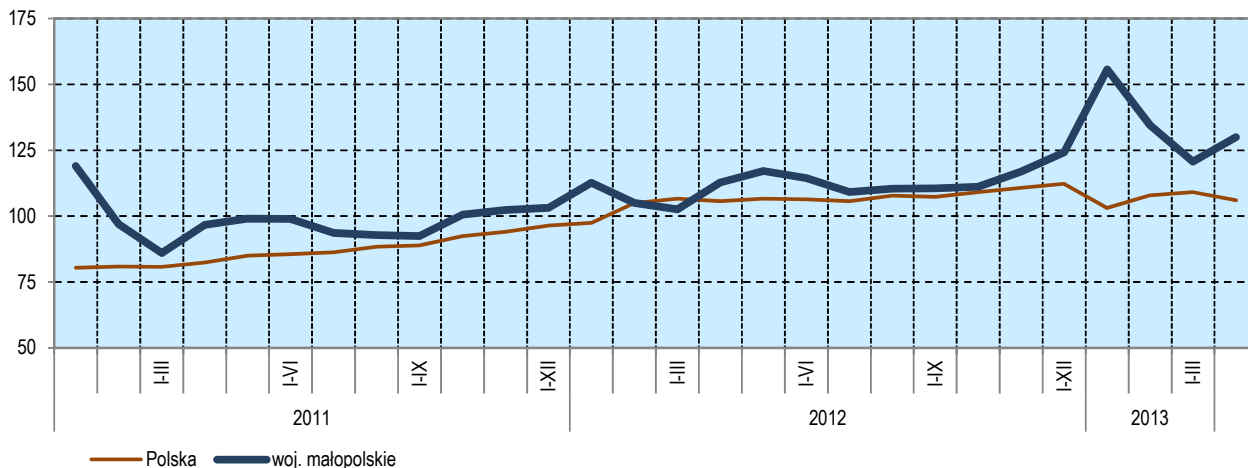
Liczba mieszkań oddanych do użytkowania w okresie **styczeń-kwiecień 2013 r.** kształtowała się następująco:

Wyszczególnienie	Mieszkania oddane do użytkowania			Przeciętna powierzchnia użytkowa 1 mieszkania w m ²
	w liczbach bezwzględnych	w odsetkach	I-IV 2012 = 100	
O g ó ł e m	5955	100,0	115,1	99,1
Indywidualne	2918	49,0	105,6	146,8
Przeznaczone na sprzedaż lub wynajem	2963	49,8	125,9	53,3
Komunalne	48	0,8	533,3	41,2
Spółeczne czynszowe	25	0,4	52,1	51,1
Zakładowe	1	0,0	x	153,0

³ Dane meldunkowe – mogą ulec zmianie po opracowaniu sprawozdań kwartalnych.

W okresie styczeń-kwiecień br. oddano do użytkowania 5955 mieszkań, tj. o 15,1% więcej niż w analogicznym okresie ub. roku. Wzrost liczby zrealizowanych mieszkań odnotowano we wszystkich formach budownictwa mieszkaniowego z wyjątkiem społecznego czynszowego.

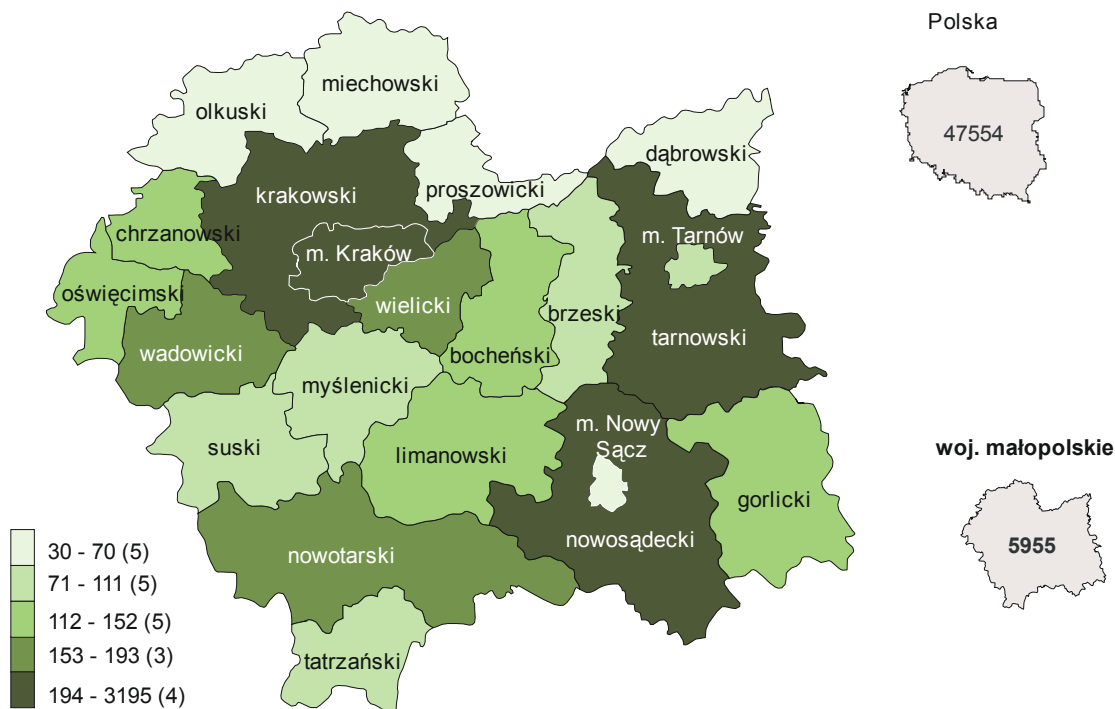
DYNAMIKA MIESZKAŃ ODDANYCH DO UŻYTKOWANIA (analogiczny okres 2010 = 100)



Przeciętna powierzchnia użytkowa 1 mieszkania oddanego do użytkowania w okresie styczeń-kwiecień br. wyniosła 99,1 m² i była o 2,2 m² mniejsza niż przed rokiem.

Najwięcej mieszkań oddano do użytkowania w Krakowie (3195), w powiatach krakowskim (448), tarnowskim (217), nowosądeckim (209) i nowotarskim (174), a najmniej w powiatach proszowickim (30) oraz olkuskim (45).

MIESZKANIA ODDANE DO UŻYTKOWANIA WEDŁUG POWIATÓW W OKRESIE STYCZEŃ-KWIECIEŃ 2013 R.



Mieszkania o największej przeciętnej powierzchni użytkowej oddano do użytkowania w powiatach myślenickim (171,9 m²), nowosądeckim (170,2 m²) oraz w olkuskim (169,8 m²). Najmniejsze (poniżej 100 m²) wybudowano w Krakowie (59,8 m²) oraz w powiecie miechowskim (91,7 m²).

W kwietniu br. starostwa powiatowe wydały **pozwolenia na budowę** 1387 mieszkań, tj. o 33,9% mniej niż w analogicznym miesiącu ub. roku, natomiast liczba **mieszkań rozpoczętych** zmniejszyła się o 46,5% do 1951.

W okresie **styczeń-kwiecień 2013 r.** liczba mieszkań, na budowę których wydano pozwolenia i mieszkań, których budowę rozpoczęto kształtowała się następująco:

Wyszczególnienie	Mieszkania, na budowę których wydano pozwolenia			Mieszkania, których budowę rozpoczęto		
	w liczbach bezwzględnych	w odsetkach	I-IV 2012 =100	w liczbach bezwzględnych	w odsetkach	I-IV 2012= 100
O g ó ł e m	4531	100,0	76,6	4920	100,0	68,3
Indywidualne	2387	52,7	79,8	2353	47,8	83,4
Przeznaczone na sprzedaż lub wynajem	2144	47,3	73,4	2556	52,0	58,9
Komunalne	-	-	-	10	0,2	28,6
Zakładowe	-	-	-	1	0,0	x

RYNEK WEWNĘTRZNY

W kwietniu br. spadła w ujęciu rocznym (w cenach bieżących) **sprzedaż detaliczna** (o 3,4%), wzrosła natomiast nieznacznie **sprzedaż hurtowa** (o 0,4%).

W porównaniu z kwietniem 2012 r. **sprzedaż detaliczna** (zrealizowana przez przedsiębiorstwa handlowe i niehandlowe) zmniejszyła się w 4 grupach. Wśród grup o największym udziale w ogólnej wartości sprzedaży spadek odnotowano w grupach „żywność, napoje i wyroby tytoniowe” (o 12,1%) oraz „paliwa stałe, ciekłe i gazowe” (o 2,7%). Ponadto obniżyła się sprzedaż w grupach „meble, rtv, agd” (o 2,5%), a także „pozostała sprzedaż detaliczna w niewyspecjalizowanych sklepach” (o 1,0%). Największy wzrost sprzedaży detalicznej dotyczył grup „włókno, odzież, obuwie” (o 25,5%) oraz „prasa, książki, pozostała sprzedaż w wyspecjalizowanych sklepach” (o 10,0%).

Dynamika i struktura sprzedaży detalicznej (w cenach bieżących) kształtowały się następująco:

Wyszczególnienie	IV 2013	I-IV 2013	
	analogiczny okres roku poprzedniego = 100	w odsetkach	
O g ó ł e m^a	96,6	97,4	100,0
w tym:			
Pojazdy samochodowe, motocykle, części	108,3	95,4	12,7
Paliwa stałe, ciekłe i gazowe	97,3	99,4	17,4
Żywność, napoje i wyroby tytoniowe	87,9	95,1	43,0
Pozostała sprzedaż detaliczna w niewyspecjalizowa- nych sklepach	99,0	99,4	3,3
Farmaceutyki, kosmetyki, sprzęt ortopedyczny	108,3	117,8	3,9
Włókno, odzież, obuwie	125,5	114,8	3,6
Meble, rtv, agd	97,5	92,9	3,6
Prasa, książki, pozostała sprzedaż w wyspecjalizo- wanych sklepach	110,0	94,4	3,4
Pozostałe	101,4	97,9	9,0

^a Grupowania przedsiębiorstw dokonano na podstawie Polskiej Klasyfikacji Działalności - PKD 2007, zaliczając przedsiębiorstwo do określonej kategorii według przeważającego rodzaju działalności, zgodnie z aktualnym w omawianym okresie stanem organizacyjnym. Odnotowane zmiany (wzrost/spadek) sprzedaży detalicznej w poszczególnych grupach rodzajów działalności przedsiębiorstw mogą zatem również wynikać ze zmiany przeważającego rodzaju działalności przedsiębiorstwa oraz zmian organizacyjnych. Nie ma to wpływu na dynamikę sprzedaży detalicznej ogółem.

W porównaniu z marcem br. sprzedaż detaliczna zmniejszyła się o 7,2%, przy czym największy spadek (o 19,4%) zanotowano w grupie „żywność, napoje i wyroby tytoniowe” oraz „farmaceutyki, kosmetyki, sprzęt ortopedyczny (o 17,3%). Największy wzrost sprzedaży wystąpił w grupie „włókno, odzież, obuwie” (o 28,8%).

W okresie **styczeń-kwiecień br.** sprzedaż detaliczna zmniejszyła się o 2,6% w relacji do analogicznego okresu 2012 r. Spadek sprzedaży w tym okresie dotyczył przede wszystkim mebli, rtv i agd (o 7,1%), prasy, książek, pozostałej sprzedaży w niewyspecjalizowanych sklepach (o 5,6%), żywności, napojów i wyrobów tytoniowych (o 4,9%), a także pojazdów samochodowych, motocykli, części (o 4,6%). Największy wzrost sprzedaży odnotowano w grupie „farmaceutyki, kosmetyki, sprzęt ortopedyczny” (o 17,8%).

Sprzedaż hurtowa (w cenach bieżących) w przedsiębiorstwach handlowych w kwietniu br. zwiększyła się tak na przestrzeni roku, jak i w relacji do poprzedniego miesiąca (odpowiednio o 0,4% i 6,7%), natomiast w przedsiębiorstwach hurtowych spadła w stosunku do analogicznego okresu ub. roku o 0,1%, a zwiększyła się w skali miesiąca o 6,5%.

W okresie **styczeń-kwiecień br.**, w porównaniu z analogicznym okresem 2012 r. sprzedaż hurtowa w przedsiębiorstwach handlowych i w przedsiębiorstwach hurtowych zmniejszyła się odpowiednio o 3,1% i o 3,2%.

WYNIKI FINANSOWE PRZEDSIĘBIORSTW NIEFINANSOWYCH

Wyniki finansowe badanych przedsiębiorstw w okresie I-III 2013 r. były mniej korzystne od uzyskanych rok wcześniej, a większość podstawowych wskaźników ekonomiczno-finansowych uległa osłabieniu. Odnotowano pogorszenie wyniku na działalności gospodarczej, pogorszył się również wskaźnik poziomu kosztów.

Przychody, koszty oraz wyniki finansowe podmiotów objętych badaniem kształtowały się następująco:

Wyszczególnienie	I-III 2012	I-III 2013
	w mln zł	
Przychody z całokształtu działalności	39941,9	38467,9
w tym przychody ze sprzedaży produktów, towarów i materiałów	38675,3	37696,2
Koszty uzyskania przychodów z całokształtu działalności	37954,4	36811,1
w tym koszt własny sprzedanych produktów oraz wartość sprzedanych towarów i materiałów.....	36974,6	35931,7
Wynik na sprzedaży produktów, towarów i materiałów	1700,7	1764,6
Wynik na pozostałej działalności operacyjnej	101,4	109,9
Wynik na operacjach finansowych	185,4	-217,8
Wynik na działalności gospodarczej	1987,6	1656,8
Wynik zdarzeń nadzwyczajnych	0,4	0,9
Wynik finansowy brutto	1988,0	1657,7
Wynik finansowy netto	1719,9	1335,1
zysk netto	2262,6	1962,5
strata netto.....	542,7	627,3

Przychody z całokształtu działalności w okresie styczeń-marzec 2013 r. były o 3,7% niższe niż w roku poprzednim, natomiast **koszty uzyskania tych przychodów** zmniejszyły się o 3,0%, co znalazło odzwierciedlenie w pogorszeniu wskaźnika poziomu kosztów, który uległ zwiększeniu o 0,7 p. proc. do 95,7%. Przychody netto ze sprzedaży produktów, towarów i materiałów oraz koszty tej działalności były

niższe niż rok wcześniej - odpowiednio o 2,5% i 2,8%. W ujęciu wartościowym największy wzrost przychodów netto ze sprzedaży produktów, towarów i materiałów notowano w sekcjach zakwaterowanie i gastronomia, informacja i komunikacja oraz transport i gospodarka magazynowa.

Wynik finansowy ze sprzedaży produktów, towarów i materiałów był o 3,8% wyższy w ujęciu rocznym i wyniósł 1764,6 mln zł. Lepszy niż w roku poprzednim był także wynik na pozostałej działalności operacyjnej (109,9 mln zł wobec 101,4 mln zł). Znacznie pogorszył się natomiast wynik na operacjach finansowych (minus 217,8 mln zł wobec 185,4 mln zł). W rezultacie, **wynik na działalności gospodarczej** ukształtował się na poziomie 1656,8 mln zł i był o 16,6% niższy niż w I kwartale 2012 r. Po uwzględnieniu wyniku zdarzeń nadzwyczajnych w kwocie 0,9 mln zł **wynik finansowy brutto** osiągnął wartość 1657,7 mln zł i był niższy o 330,3 mln zł (tj. o 16,6%) od uzyskanego w roku poprzednim. Obciążenia wyniku finansowego brutto podatkiem dochodowym zwiększyły się w skali roku o 20,3% do 322,6 mln zł. Zwiększyła się relacja podatku dochodowego od osób prawnych i fizycznych do zysku brutto - z 10,6% do 14,0%. **Wynik finansowy netto** ukształtował się na poziomie 1335,1 mln zł i był o 384,8 mln zł (tj. o 22,4%) niższy w porównaniu z uzyskanym rok wcześniej.

W omawianym okresie zysk netto wykazało 60,4% badanych przedsiębiorstw wobec 60,7% w I kwartale 2012 r. Udział przychodów przedsiębiorstw wykazujących zysk netto w ogólnej kwocie przychodów z całokształtu działalności zmniejszył się z 83,9% w 2012 r. do 65,8%. W przetwórstwie przemysłowym zysk netto odnotowało 68,9% przedsiębiorstw (przed rokiem - 71,0%), a udział uzyskanych przez nie przychodów w przychodach wszystkich podmiotów tej sekcji stanowił 78,6% (rok wcześniej 83,7%).

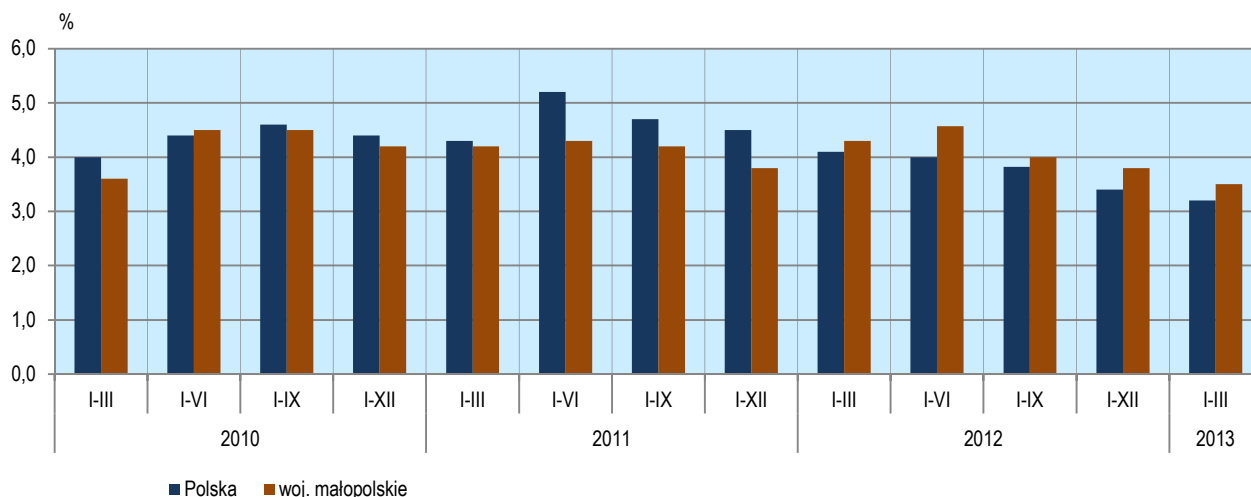
W badanych przedsiębiorstwach większość podstawowych **wskaźników ekonomiczno-finansowych** uległa pogorszeniu. W skali roku wskaźnik poziomu kosztów z całokształtu działalności, jak również wskaźnik rentowności obrotu brutto pogorszyły się po 0,7 p. proc. Ponadto obniżeniu o 0,8 p. proc. uległ wskaźnik rentowności obrotu netto. Wskaźnik rentowności ze sprzedaży produktów, towarów i materiałów zwiększył się na przestrzeni roku o 0,3 p. proc.

Podstawowe wskaźniki ekonomiczno-finansowe podmiotów objętych badaniem kształtowały się następująco:

Wyszczególnienie	I-III 2012	I-III 2013
	w %	
Wskaźnik poziomu kosztów	95,0	95,7
Wskaźnik rentowności ze sprzedaży produktów, towarów i materiałów	4,4	4,7
Wskaźnik rentowności obrotu brutto	5,0	4,3
Wskaźnik rentowności obrotu netto	4,3	3,5
Wskaźnik płynności finansowej I stopnia	31,8	30,2
Wskaźnik płynności finansowej II stopnia	100,9	103,1

Najbardziej rentownymi rodzajami działalności w omawianym okresie były wytwarzanie i zaopatrywanie w energię elektryczną, gaz, parę wodną i gorącą wodę (wskaźnik rentowności obrotu netto 10,6%), dostawa wody; gospodarowanie ściekami i odpadami; rekultywacja oraz transport i gospodarka magazynowa (po 6,2%). W porównaniu z I kwartałem 2012 r. poprawę wskaźnika rentowności obrotu netto odnotowano w 5 sekcjach, w tym m.in. w budownictwie (o 7,7 p. proc.), wytwarzaniu i zaopatrywaniu w energię elektryczną, gaz, parę wodną i gorącą wodę (o 3,1 p. proc.), a także w transporcie i gospodarce magazynowej (o 2,2 p. proc.).

WSKAŹNIK RENTOWNOŚCI OBROTU NETTO



Wartość **aktywów obrotowych** badanych przedsiębiorstw wyniosła na koniec marca 2013 r. 46359,5 mln zł i była o 2,2% niższa niż w końcu marca 2012 r., w tym inwestycje krótkoterminowe obniżyły się o 10,2%, a zapasy wzrosły o 3,4%. Wartość krótkoterminowych rozliczeń międzyokresowych na przestrzeni roku uległa obniżeniu o 19,6%, a należności krótkoterminowych o 0,1%. W rzeczowej strukturze aktywów obrotowych zwiększył się udział zapasów (z 26,2% do 27,7%) oraz należności krótkoterminowych (z 47,9% do 48,9%). Jednocześnie zmniejszył się udział inwestycji krótkoterminowych (z 22,0% do 20,2%), a także krótkoterminowych rozliczeń międzyokresowych (z 3,9% do 3,2%). W strukturze zapasów wzrósł udział towarów (z 40,4% do 42,2%) oraz produktów gotowych (z 16,5% do 17,3%). Udział materiałów, jak i półproduktów i produktów w toku obniżył się odpowiednio o 0,8% i 0,5%.

Aktywa obrotowe finansowane były głównie zobowiązaniami krótkoterminowymi - relacja zobowiązań krótkoterminowych do aktywów obrotowych wyniosła 67,1% wobec 69,3% rok wcześniej.

Zobowiązania długo- i krótkoterminowe (bez funduszy specjalnych) w końcu marca 2013 r. wyniosły 47553,3 mln zł i były o 4,5% wyższe niż w roku poprzednim. Zobowiązania długoterminowe stanowiły 34,6% ogółu zobowiązań (wobec 27,8% w końcu marca 2012 r.). Wartość zobowiązań długoterminowych wyniosła 16446,4 mln zł i była o 30,0% większa niż rok wcześniej. Zobowiązania krótkoterminowe badanych przedsiębiorstw wyniosły 31106,8 mln zł i w skali roku były niższe o 5,4%, w tym z tytułu podatków, cel, ubezpieczeń i innych świadczeń obniżyły się o 5,6%, z tytułu kredytów bankowych i pożyczek spadły o 4,3%, a z tytułu dostaw i usług były niższe o 3,2%.

WYBRANE DANE O WOJEWÓDZTWIE MAŁOPOLSKIM

WYSZCZEGÓLNIENIE A – 2012 r. B – 2013 r.		I	II	III	IV	V	VI	VII	VIII	IX	X	XI	XII
Ludność (w tys. osób)	A	.	.	3348,0	.	.	3350,4	.	.	3353,8	.	.	3354,1
	B
Przeciętne zatrudnienie w sektorze przedsiębiorstw ^a (w tys. osób)	A	441,6	440,8	440,6	440,8	440,7	440,5	439,4	438,7	437,2	437,1	436,9	435,2
	B	438,4	437,7	437,5	436,2
poprzedni miesiąc = 100	A	101,5	99,8	100,0	100,0	100,0	100,0	99,8	99,8	99,7	100,0	99,9	99,6
	B	100,7	99,8	99,9	99,7
analogiczny miesiąc poprzedniego roku = 100	A	102,4	102,0	102,1	101,9	101,9	101,4	101,2	101,4	99,9	100,0	99,8	100,0
	B	99,3	99,3	99,3	99,0
Bezrobotni zarejestrowani (w tys. osób; stan w końcu okresu)	A	155,7	159,3	158,2	153,5	148,3	145,2	145,5	146,4	147,8	149,2	154,8	161,2
	B	173,7	178,0	176,7	172,4
Stopa bezrobocia ^b (w %; stan w końcu okresu)	A	11,1	11,3	11,3	11,0	10,7	10,5	10,5	10,5	10,6	10,7	11,1	11,5
	B	12,3	12,6	12,5	12,2
Oferty pracy (zgłoszone w ciągu miesiąca)	A	3711	4113	6740	5976	6821	4639	4901	6071	6532	4893	3609	2398
	B	4057	5990	6459	5812
Liczba bezrobotnych na 1 ofertę pracy (stan w końcu okresu)	A	53	51	46	38	28	36	38	34	38	50	60	85
	B	71	58	59	55
Przeciętne miesięczne wynagrodzenia brutto w sektorze przedsiębiorstw ^a (w zł)	A	3351,00	3253,82	3544,67	3373,64	3314,69	3371,93	3350,99	3356,77	3345,83	3365,30	3400,65	3546,38
	B	3346,08	3374,44	3654,52	3515,85
poprzedni miesiąc = 100	A	96,4	97,1	108,9	95,2	98,3	101,7	99,4	100,2	99,7	100,6	101,1	104,3
	B	94,4	100,8	108,3	96,2
analogiczny miesiąc poprzedniego roku = 100	A	108,1	105,3	105,1	103,5	103,2	100,4	103,3	102,6	100,5	101,4	101,5	102,0
	B	99,9	103,7	103,1	104,2
Wskaźniki cen: towarów i usług konsumpcyjnych ^c : analogiczny okres poprzedniego roku = 100	A	.	.	103,9	.	.	103,9	.	.	103,8	.	.	102,7
	B

a W przedsiębiorstwach z większą od 9 liczbą pracujących. b Udział zarejestrowanych bezrobotnych w cywilnej ludności aktywnej zawodowo, szacowanej na koniec każdego miesiąca. c W kwartale.

WYBRANE DANE O WOJEWÓDZTWIE MAŁOPOLSKIM (cd.)

WYSZCZEGÓLNIENIE A – 2012 r. B – 2013 r.		I	II	III	IV	V	VI	VII	VIII	IX	X	XI	XII
Wskaźniki cen (dok.):													
skupu ziarna zbóż:													
poprzedni miesiąc = 100	A	86,9	113,2	101,3	111,1	104,4	94,7	100,3	102,8	99,6	104,2	102,8	104,6
	B	94,6	109,2	86,3	106,0								
analogiczny miesiąc poprzedniego roku = 100	A	92,7	94,0	88,1	92,0	94,2	90,9	112,7	130,0	130,6	133,2	132,7	126,1
	B	137,1	132,4	112,8	107,6								
skupu żywca rzeźnego wołowego (bez cieląt):													
poprzedni miesiąc = 100	A	106,5	102,2	96,7	103,3	95,8	98,1	104,7	100,3	100,9	100,1	96,8	101,2
	B	102,4	98,6	97,4	101,8								
analogiczny miesiąc poprzedniego roku = 100	A	134,6	141,8	126,3	124,8	121,7	122,8	137,4	120,4	115,9	121,9	115,2	106,2
	B	102,1	98,5	99,2	97,8								
skupu żywca rzeźnego wieprzowego:													
poprzedni miesiąc = 100	A	93,2	101,3	97,5	101,0	102,0	104,5	98,5	104,8	105,2	98,9	96,1	95,7
	B	94,2	99,4	101,4	99,9								
analogiczny miesiąc poprzedniego roku = 100	A	137,8	130,0	118,4	111,1	118,3	114,7	111,7	113,0	112,9	112,4	103,1	97,9
	B	99,0	97,1	100,9	99,8								
Relacje cen skupu ^a żywca wieprzowego do cen targowiskowych żyta													
	A	6,0	6,0	5,7	5,8	5,6	6,2	6,5	6,7	6,6	6,5	6,3	6,0
	B	5,6	5,6	5,7	5,4								
Produkcja sprzedana przemysłu ^b (w cenach stałych)													
poprzedni miesiąc = 100	A	94,9	98,9	113,3	94,7	103,5	96,6	101,2	98,0	102,5	108,1	94,9	85,1
	B	105,4	100,1	109,9*	97,5								
analogiczny miesiąc poprzedniego roku = 100	A	109,5	104,4	103,9	106,7	108,8	103,2	107,5	102,4	97,2	108,5	105,4	89,3
	B	99,2	100,4	97,3*	100,3								
Produkcja budowlano-montażowa ^b (w cenach bieżących):													
poprzedni miesiąc = 100	A	30,8	115,0	130,6	101,0	126,5	99,2	92,5	118,7	101,6	104,8	108,6	114,7
	B	27,1	130,5	105,9	109,7								
analogiczny miesiąc poprzedniego roku = 100	A	134,9	147,4	113,0	102,0	113,1	82,6	89,0	103,6	87,3	88,7	107,0	85,4
	B	75,2	85,4	69,2	75,1								

a Ceny bieżące bez VAT. b W przedsiębiorstwach, w których liczba pracujących przekracza 9 osób.

* Dane zostały zmienione w stosunku do wcześniej opublikowanych.

WYBRANE DANE O WOJEWÓDZTWIE MAŁOPOLSKIM (dok.)

WYSZCZEGÓLNIENIE A – 2012 r. B – 2013 r.		I	II	III	IV	V	VI	VII	VIII	IX	X	XI	XII
Mieszkania oddane do użytkowania (od początku roku)	A	1419	2563	3911	5172	6039	6924	7972	9349	10464	11525	13290	15294
	B	1960	3279	4605	5955								
analogiczny okres poprzedniego roku = 100	A	94,7	108,4	119,2	116,8	118,5	115,8	116,7	118,0	119,3	112,9	115,9	121,1
	B	138,1	127,9	117,7	115,1								
Sprzedaż detaliczna towarów ^a (w cenach bieżących): poprzedni miesiąc = 100	A	73,5	104,6	114,1	94,6	101,0	107,5	92,5	101,3	102,6	96,7	100,2	120,8
	B	75,4	100,6	115,2	92,8								
analogiczny miesiąc poprzedniego roku = 100	A	113,4	117,3	113,1	110,3	112,4	111,9	109,0	109,9	104,0	105,0	107,1	98,8
	B	101,3	97,5	98,4	96,6								
Wskaźnik rentowności obrotu w przedsiębiorstwach ^b : brutto ^c (w %)	A	.	.	5,0	.	.	5,3	.	.	4,7	.	.	4,5
	B	.	.	4,3	.								
netto ^d (w %)	A	.	.	4,3	.	.	4,6	.	.	4,0	.	.	3,8
	B	.	.	3,5	.								
Nakłady inwestycyjne przedsiębiorstw ^b (w mln zł; ceny bieżące) ..	A	.	.	1492,8	.	.	3005,5	.	.	4834,9	.	.	7498,5
	B	.	.	1106,2	.								
analogiczny okres poprzedniego roku = 100	A	.	.	176,4	.	.	133,9	.	.	119,7	.	.	114,7
	B	.	.	74,1	.								
Podmioty gospodarki narodowej ^e (stan w końcu okresu)	A	331294	331937	332889	333989	335172	336258	337032	338177	339274	340695	342038	343375
	B	342645	343429	344076	345106								
w tym spółki handlowe	A	24466	24625	24817	25012	25212	25410	25599	25783	25962	26175	26424	26714
	B	26882	27106	27364	27580								
w tym z udziałem kapitału zagranicznego	A	3931	3949	3974	3989	4015	4037	4062	4085	4107	4132	4165	4186
	B	4212	4236	4251	4270								

^a W przedsiębiorstwach, w których liczba pracujących przekracza 9 osób. ^b W przedsiębiorstwach, w których liczba pracujących przekracza 49 osób; dane są prezentowane narastająco. ^c Relacja wyniku finansowego brutto do przychodów z całokształtu działalności. ^d Relacja wyniku finansowego netto do przychodów z całokształtu działalności. ^e Zarejestrowane w rejestrze REGON, bez osób prowadzących gospodarstwa indywidualne w rolnictwie.