



URZĄD STATYSTYCZNY W KRAKOWIE
ul. Kazimierza Wyki 3, 31-223 Kraków



Kontakt: e-mail: sekretariatUSKRK@stat.gov.pl
tel. 12 415 60 11
faks 12 36 10 191

Internet: www.stat.gov.pl/krak

**KOMUNIKAT O SYTUACJI SPOŁECZNO-GOSPODARCZEJ
WOJEWÓDZTWA MAŁOPOLSKIEGO
W MAJU 2013 R.**

Nr 5/2013

opublikowany 26.06.2013

- ⇒ Przeciętne zatrudnienie w sektorze przedsiębiorstw zmniejszyło się w skali roku o 0,9%, a w relacji do poprzedniego miesiąca nieznacznie wzrosło o 0,1%.
- ⇒ Stopa bezrobocia rejestrowanego wyniosła 11,8% i była wyższa w ujęciu rocznym (o 1,1 p. proc.), ale w wyniku prac sezonowych obniżyła się w skali miesiąca (o 0,4 p. proc.). W relacji do maja 2012 r. odnotowano większą liczbę nowo rejestrujących się bezrobotnych (o 1,0%), jak i osób wyłączonych z ewidencji (o 8,4%). Pracodawcy zaproponowali osobom bezrobotnym mniej ofert pracy niż przed rokiem.
- ⇒ Przeciętne miesięczne wynagrodzenie brutto w sektorze przedsiębiorstw w ujęciu rocznym było o 2,7% wyższe.
- ⇒ Ceny detaliczne większości badanych towarów i usług konsumpcyjnych były wyższe niż w maju 2012 r.
- ⇒ Na rynku rolnym w województwie małopolskim ceny produktów pochodzenia roślinnego były wyższe niż przed rokiem zarówno w skupie, jak i na targowiskach (z wyjątkiem cen żyta na targowiskach). W porównaniu z majem 2012 r. największy wzrost cen dotyczył ziemniaków (na obu rynkach). Opłacalność tuczu trzody chlewnej, mierzona relacją cen skupu żywca wieprzowego do cen żyta na targowiskach, w odniesieniu do kwietnia br. uległa poprawie.
- ⇒ Wartość produkcji sprzedanej przemysłu kształtowała się na poziomie niższym niż przed rokiem (o 4,4%), mniejsza w ujęciu rocznym była również wartość produkcji budowlano-montażowej (o 32,2%).
- ⇒ Liczba oddanych do użytkowania mieszkań była znacznie większa niż w maju 2012 r. (o 33,2%). Odnotowano wzrost liczby mieszkań przekazanych przez deweloperów oraz inwestorów indywidualnych.
- ⇒ Wzrosła w skali roku sprzedaż detaliczna (o 0,8%), spadła natomiast sprzedaż hurtowa (o 12,4%).

SPIS TREŚCI

	Strona
Rynek pracy	4
Wynagrodzenia	8
Ceny detaliczne	10
Rolnictwo	11
Przemysł i budownictwo	14
Budownictwo mieszkaniowe	16
Rynek wewnętrzny	18
Wybrane dane o województwie małopolskim	20

UWAGI OGÓLNE

Prezentowane w Komunikacie dane:

- o zatrudnieniu, wynagrodzeniach oraz o produkcji sprzedanej przemysłu i budownictwa, produkcji budowlano-montażowej, a także o sprzedaży detalicznej i hurtowej towarów dotyczą podmiotów gospodarczych, w których liczba pracujących przekracza 9 osób,
- o sektorze przedsiębiorstw, dotyczą podmiotów prowadzących działalność gospodarczą w zakresie: leśnictwa i pozyskiwania drewna; rybołówstwa w wodach morskich; górnictwa i wydobywania; przetwórstwa przemysłowego; wytwarzania i zaopatrywania w energię elektryczną, gaz, parę wodną, gorącą wodę i powietrze do układów klimatyzacyjnych; dostawy wody; gospodarowania ściekami i odpadami oraz działalności związanej z rekultywacją; budownictwa; handlu hurtowego i detalicznego; naprawy pojazdów samochodowych, włączając motocykle; transportu i gospodarki magazynowej; działalności związanej z zakwaterowaniem i usługami gastronomicznymi; informacji i komunikacji; działalności związanej z obsługą rynku nieruchomości; działalności prawniczej, rachunkowo-księgowej i doradztwa podatkowego, działalności firm centralnych (head offices); doradztwa związanego z zarządzaniem; działalności w zakresie architektury i inżynierii; badań i analiz technicznych; reklamy, badania rynku i opinii publicznej; pozostałej działalności profesjonalnej, naukowej i technicznej; działalności w zakresie usług administrowania i działalności wspierającej; działalności związanej z kulturą, rozrywką i rekreacją; naprawy i konserwacji komputerów i artykułów użytku osobistego i domowego; pozostałej indywidualnej działalności usługowej,
- o cenach detalicznych dotyczą towarów żywnościowych i nieżywnościowych oraz usług, które pochodzą z notowań cen prowadzonych przez ankierów w wybranych punktach sprzedaży, w wytypowanych rejonach badania cen; ceny żywności notowane są raz w miesiącu z wyjątkiem owoców i warzyw, w zakresie których notowania cen prowadzone są dwa razy w miesiącu,
- o skupie produktów rolnych obejmują skup od producentów z terenu województwa; ceny podano bez podatku VAT,
- o wynikach finansowych przedsiębiorstw oraz nakładach inwestycyjnych dotyczą podmiotów gospodarczych prowadzących księgi rachunkowe (z wyjątkiem przedsiębiorstw rolnictwa, leśnictwa, łowiectwa i rybactwa, działalności finansowej i ubezpieczeniowej oraz szkół wyższych), w których liczba pracujących przekracza 49 osób.

Dane w ujęciu wartościowym wyrażone są w cenach bieżących i stanowią podstawę dla obliczenia wskaźników struktury. Wskaźniki dynamiki zaprezentowano na podstawie wartości w cenach bieżących, z wyjątkiem przemysłu, dla którego wskaźniki dynamiki podano na podstawie wartości w cenach stałych (średnie ceny bieżące 2010 r.).

Liczyby względne (wskaźniki, odsetki) wyliczono na podstawie danych bezwzględnych, wyrażonych z większą dokładnością niż podane w tekście i tablicach.

Dane prezentuje się w układzie Polskiej Klasyfikacji Działalności - PKD 2007.

POLSKA KLASYFIKACJA DZIAŁALNOŚCI 2007 (PKD 2007)

skrót

pełna nazwa

sekcje

wytwarzanie i zaopatrywanie w energię elektryczną, gaz, parę wodną i gorącą wodę	wytwarzanie i zaopatrywanie w energię elektryczną, gaz, parę wodną, gorącą wodę i powietrze do układów klimatyzacyjnych
dostawa wody; gospodarowanie ściekami i odpadami; rekultywacja	dostawa wody; gospodarowanie ściekami i odpadami oraz działalność związana z rekultywacją
handel; naprawa pojazdów samochodowych	handel hurtowy i detaliczny; naprawa pojazdów samochodowych, włączając motocykle
zakwaterowanie i gastronomia	działalność związana z zakwaterowaniem i usługami gastronomicznymi
obsługa rynku nieruchomości	działalność związana z obsługą rynku nieruchomości
administrowanie i działalność wspierająca	działalność w zakresie usług administrowania i działalność wspierająca

działy

produkcja wyrobów z metali	produkcja metalowych wyrobów gotowych, z wyłączeniem maszyn i urządzeń
produkcja maszyn i urządzeń	produkcja maszyn i urządzeń, gdzie indziej niesklasyfikowana
produkcja koksu i produktów rafinacji ropy naftowej	wytwarzanie i przetwarzanie koksu i produktów rafinacji ropy naftowej
produkcja pojazdów samochodowych, przyczep i naczep	produkcja pojazdów samochodowych, przyczep i naczep, z wyłączeniem motocykli
budowa budynków	roboty budowlane związane ze wznoszeniem budynków
budowa obiektów inżynierii lądowej i wodnej	roboty związane z budową obiektów inżynierii lądowej i wodnej

ZNAKI UMOWNE

Kreska (—) –	zjawisko nie wystąpiło.
Kropka (.) –	zupełny brak informacji albo brak informacji wiarygodnych.
Znak (x) –	wypełnienie pozycji jest niemożliwe lub niecelowe.
Znak (*) –	oznacza, że dane zostały zmienione w stosunku do już opublikowanych.
Znak (Δ) –	oznacza, że nazwy zostały skrócone w stosunku do obowiązującej klasyfikacji.

Dane charakteryzujące województwo małopolskie można również znaleźć w publikacjach statystycznych wydawanych przez US w Krakowie oraz w publikacjach ogólnopolskich GUS.

Przy publikowaniu danych US prosimy o podanie źródła.

RYNEK PRACY

Przeciętne zatrudnienie w sektorze przedsiębiorstw w maju br. wyniosło 436,7 tys. osób, tym samym kształtowało się na poziomie o 0,9% niższym niż rok wcześniej. **Stopa bezrobocia** była nadal wyższa niż przed rokiem (11,8% wobec 10,7%).

W porównaniu z majem 2012 r. przeciętne zatrudnienie spadło głównie w sekcjach górnictwo i wydobywanie (o 16,5%), budownictwo (o 10,5%) oraz wytwarzanie i zaopatrywanie w energię elektryczną, gaz, parę wodną i gorącą wodę (o 7,2%). Zatrudnienie niższe niż przed rokiem odnotowano również m.in. w administrowaniu i działalności wspierającej (o 0,7%), przetwórstwie przemysłowym (o 0,5%), jak również w handlu; naprawie pojazdów samochodowych i obsłudze rynku nieruchomości (po 0,1%). Jednocześnie w ujęciu rocznym zwiększyło się przeciętne zatrudnienie m.in. w sekcjach informacja i komunikacja (o 7,4%), działalność profesjonalna, naukowa i techniczna (o 7,1%) oraz zakwaterowanie i gastronomia (o 5,6%).

Przeciętne zatrudnienie w sektorze przedsiębiorstw kształtowało się następująco:

Wyszczególnienie	V 2013		I-V 2013	
	w tys.	V 2012 = 100	w tys.	V 2012=100
O g ó ł e m	436,7	99,1	435,9	98,7
w tym:				
Przemysł	177,5	98,6	177,0	98,6
górnictwo i wydobywanie	3,1	83,5	3,1	85,1
przetwórstwo przemysłowe	148,9	99,5	148,3	99,5
wytwarzanie i zaopatrywanie w energię elektryczną, gaz, parę wodną i gorącą wodę ^Δ	16,5	92,8	16,6	92,6
dostawa wody; gospodarowanie ściekami i odpadami; rekultywacja ^Δ	9,0	101,3	8,9	101,0
Budownictwo	41,1	89,5	41,7	90,2
Handel; naprawa pojazdów samochodowych ^Δ	114,3	99,9	113,8	98,7
Transport i gospodarka magazynowa	20,0	103,1	20,3	103,0
Zakwaterowanie i gastronomia ^Δ	12,7	105,6	12,8	104,3
Informacja i komunikacja	15,9	107,4	15,9	107,7
Obsługa rynku nieruchomości ^Δ	5,9	99,9	5,9	99,4
Działalność profesjonalna, naukowa i techniczna ^a	18,1	107,1	17,9	106,3
Administrowanie i działalność wspierająca ^Δ	19,7	99,3	19,1	97,4

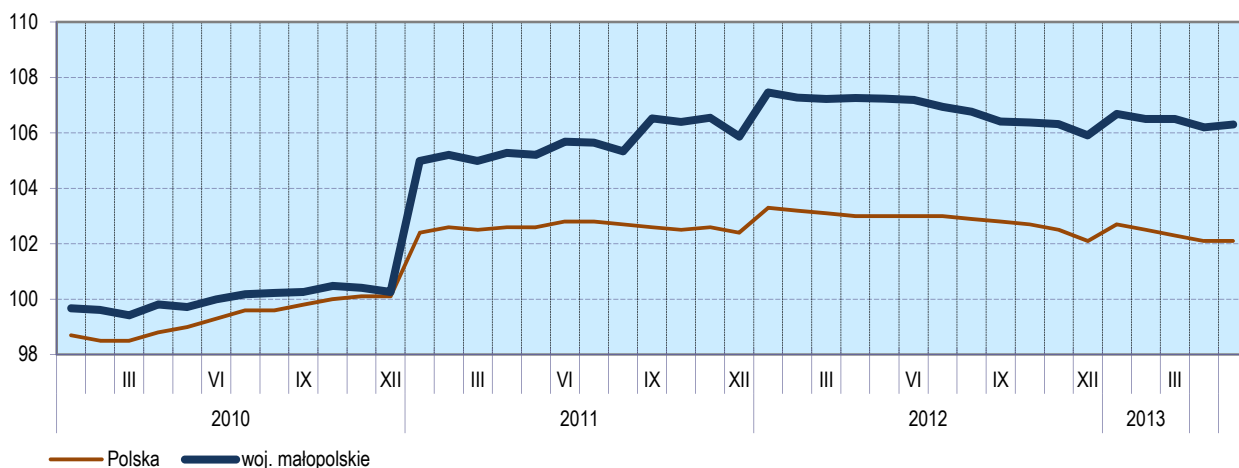
^a Nie obejmuje działów: Badania naukowe i prace rozwojowe oraz Działalność weterynaryjna.

W relacji do kwietnia br. przeciętne zatrudnienie ogółem w sektorze przedsiębiorstw zwiększyło się o 0,1%. Wzrost zatrudnienia wystąpił przede wszystkim w handlu; naprawie pojazdów samochodowych oraz administrowaniu i działalności wspierającej (po 0,5%), jak również w obsłudze rynku nieruchomości (o 0,4%). Spadek przeciętnego zatrudnienia zanotowano m.in. w wytwarzaniu i zaopatrywaniu w energię elektryczną, gaz, parę wodną i gorącą wodę (o 2,8%), a także w górnictwie i wydobywaniu (o 0,9%).

W okresie **styczeń-maj br.** przeciętne zatrudnienie w sektorze przedsiębiorstw ukształtowało się na poziomie 435,9 tys. osób, tj. o 1,3% niższym niż w analogicznym okresie poprzedniego roku.

Najgłębszy spadek zatrudnienia w ujęciu rocznym wystąpił w górnictwie i wydobywaniu (o 14,9%), budownictwie (o 9,8%) oraz w wytwarzaniu i zaopatrywaniu w energię elektryczną, gaz, parę wodną i gorącą wodę (o 7,4%). Jednocześnie największy wzrost odnotowano w informacji i komunikacji (o 7,7%), jak również w działalności profesjonalnej, naukowej i technicznej (o 6,3%).

DYNAMIKA PRZECIĘTNEGO ZATRUDNIENIA W SEKTORZE PRZEDSIĘBIORSTW (przeciętna miesięczna 2010 = 100)



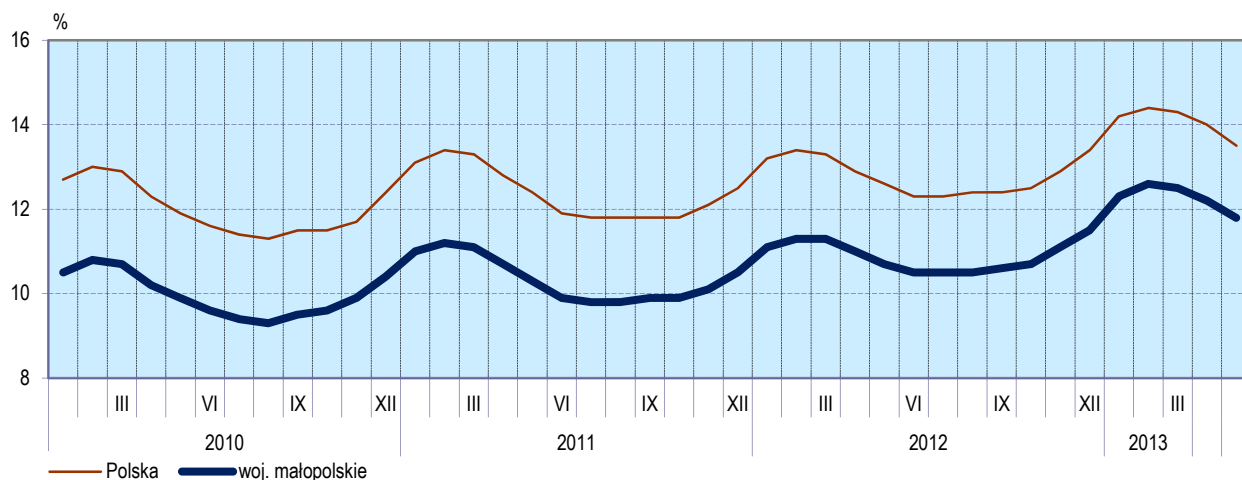
W końcu maja br. liczba **bezrobotnych zarejestrowanych** w urzędach pracy wyniosła 165,9 tys. osób i była niższa o 6,5 tys. osób (tj. o 3,8%) niż w poprzednim miesiącu, ale o 17,6 tys. osób (tj. o 11,9%) wyższa niż w maju 2012 r. Kobiety stanowiły 50,5% ogółu zarejestrowanych bezrobotnych (przed rokiem odsetek ten wyniósł 52,9%).

Liczba bezrobotnych i stopa bezrobocia kształtowały się następująco:

Wyszczególnienie	V 2012	2013	
		IV	V
Bezrobotni zarejestrowani (stan w końcu miesiąca) w tys.	148,3	172,4	165,9
Bezrobotni nowo zarejestrowani (w ciągu miesiąca) w tys.	12,5	14,4	12,6
Bezrobotni wyrejestrowani (w ciągu miesiąca) w tys.	17,6	18,7	19,1
Stopa bezrobocia rejestrowanego (stan w końcu miesiąca) w %	10,7	12,2	11,8

Stopa bezrobocia rejestrowanego wyniosła 11,8%, tym samym wzrosła w ujęciu rocznym (o 1,1 p. proc.), ale obniżyła się w skali miesiąca (o 0,4 p. proc.). Województwo małopolskie pod względem wysokości stopy bezrobocia plasowało się na 4 miejscu w Polsce (najwyższą pozycję zajmowało województwo wielkopolskie ze stopą bezrobocia równą 10,1%).

STOPA BEZROBOCIA REJESTROWANEGO Stan w końcu miesiąca

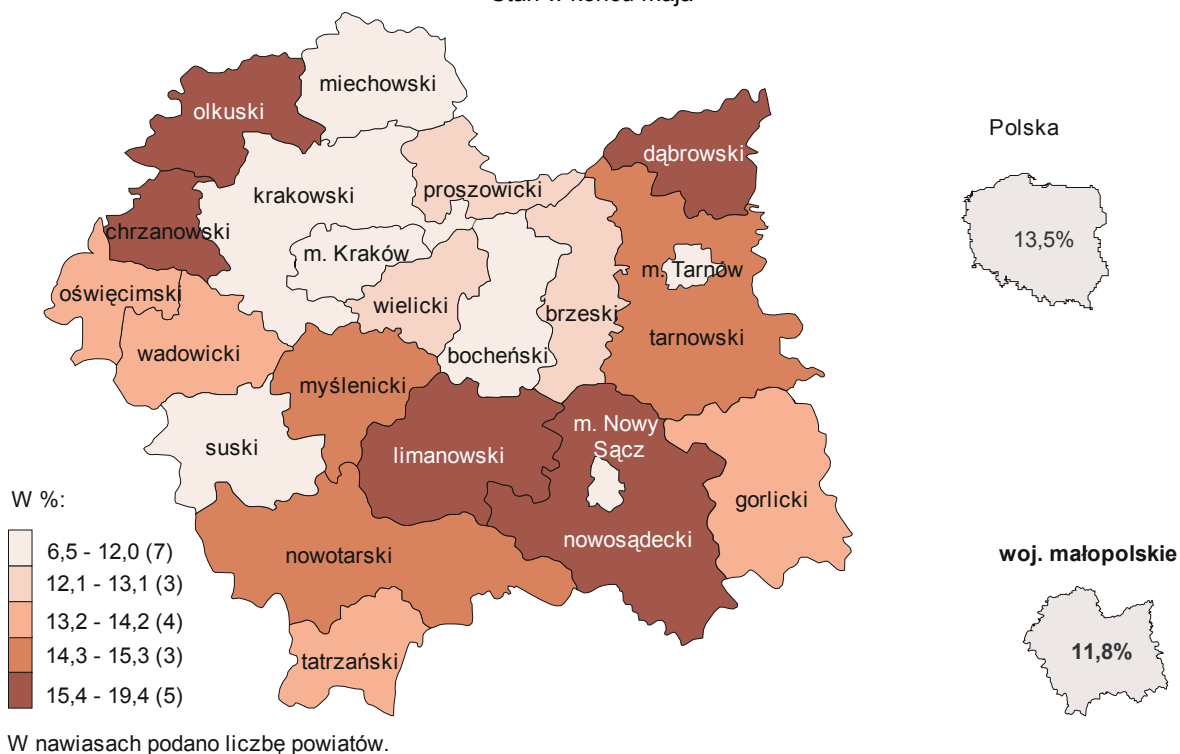


Nadal do powiatów o najwyższej stopie bezrobocia należały dąbrowski (19,4%, podobnie jak przed rokiem) oraz limanowski (18,4% wobec 17,5%) i nowosądecki (18,0% - rok wcześniej 17,0%), a o najniższej - m. Kraków (6,5% wobec 5,3% w maju 2012 r.).

W porównaniu z analogicznym okresem 2012 r. stopa bezrobocia wzrosła we wszystkich powiatach, z wyjątkiem powiatu dąbrowskiego, w którym utrzymała się na poziomie notowanym przed rokiem. Największy wzrost stopy bezrobocia wystąpił w powiecie chrzanowskim (o 2,0 p. proc.), nowotarskim (o 1,8 p. proc.) oraz tarnowskim (o 1,7 p. proc.).

STOPA BEZROBOCIA REJESTROWANEGO WEDŁUG POWIATÓW W 2013 R.

Stan w końcu maja



W maju br. w urzędach pracy **zarejestrowano** 12,6 tys. nowych bezrobotnych, tj. o 12,4% mniej niż miesiąc wcześniej i o 1,0% więcej niż w analogicznym okresie 2012 r. Osoby rejestrujące się po raz pierwszy stanowiły 25,8% nowo zarejestrowanych (w maju 2012 r. - 29,5%). Stopa napływu bezrobotnych do urzędów pracy (tj. stosunek nowo zarejestrowanych do liczby aktywnych zawodowo) wyniosła 0,9%. Udział osób rejestrujących się po raz kolejny w nowo zarejestrowanych ogółem zwiększył się na przestrzeni roku o 3,7 p. proc. (do poziomu 74,2%). Ponadto odnotowano wzrost odsetka osób zwolnionych z przyczyn dotyczących zakładu pracy (o 6,2 p. proc. do 10,0%). Jednocześnie obniżył się odsetek absolwentów (o 2,6 p. proc. do 13,3%) oraz osób dotychczas niepracujących (o 1,5 p. proc. do 21,8%).

W maju br. z ewidencji bezrobotnych **wyrejestrowano** 19,1 tys. osób, tj. więcej o 2,0% niż w miesiącu poprzednim i o 8,4% niż w maju 2012 r. Z tytułu podjęcia pracy (głównej przyczyny wyrejestrowania) z rejestru bezrobotnych wyłączono 9,5 tys. osób (przed rokiem 7,8 tys.). Udział tej kategorii osób w ogólnej liczbie wyrejestrowanych zwiększył się o 5,4 p. proc. w ujęciu rocznym (do poziomu 49,6%). Ponadto wzrósł odsetek osób, które nabyły prawa emerytalne lub rentowe (o 0,2 p. proc. do 1,3%). Wśród wykreślonych z ewidencji obniżył się udział osób, które utraciły status bezrobotnego w wyniku niepotwierdzenia gotowości do podjęcia pracy (o 4,8 p. proc. do 25,1%), osób, które dobrowolnie zrezygnowały ze statusu bezrobotnego (o 0,5 p. proc. do 6,0%), jak również osób wyrejestrowanych w związku z rozpoczęciem szkolenia lub stażu u pracodawcy (o 0,2 p. proc. do 12,0%). Stopa odpływu

bezrobotnych z urzędów pracy (tj. stosunek liczby bezrobotnych wyrejestrowanych w danym miesiącu do liczby bezrobotnych na koniec ub. miesiąca) wyniosła 11,1%.

W końcu maja br. **bez prawa do zasiłku** pozostawało 140,0 tys. bezrobotnych, a ich udział w liczbie bezrobotnych ogółem wyniósł 84,4% wobec 84,2% rok wcześniej.

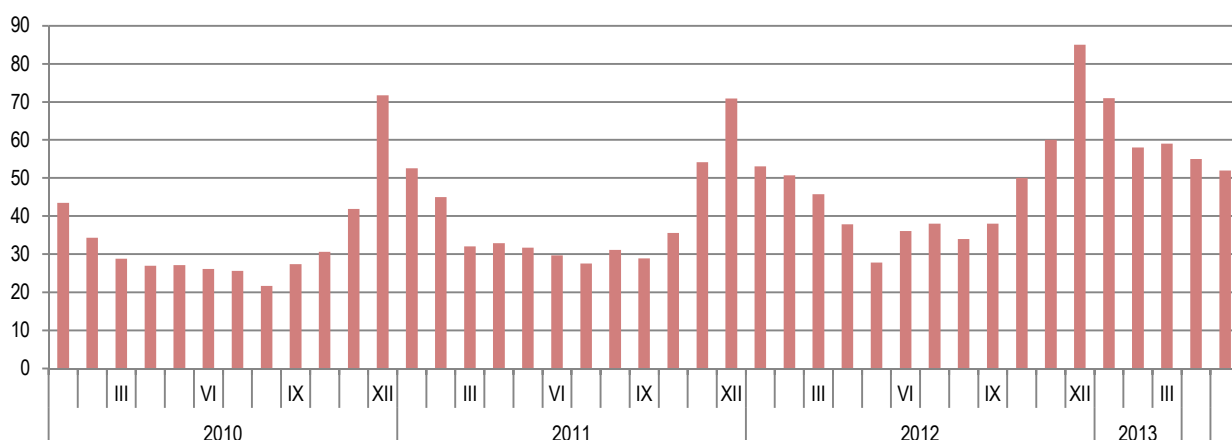
Bezrobotni będący **w szczególnej sytuacji na rynku pracy** w końcu maja br. stanowili 89,4% ogółu bezrobotnych (przed rokiem 89,9%). Do bezrobotnych w szczególnej sytuacji na rynku pracy zaliczane są m.in. osoby długotrwale bezrobotne¹, których udział w liczbie zarejestrowanych ogółem wynoszący 47,9% w ujęciu rocznym obniżył się o 0,1 p. proc. Zmniejszył się ponadto udział bezrobotnych do 25 roku życia (o 1,6 p. proc. do 22,6%), osób bez kwalifikacji zawodowych (o 0,7 p. proc. do 23,9%), a także niepełnosprawnych (o 0,2 p. proc. do 4,9%). Jednocześnie odnotowano wzrost udziału osób bezrobotnych powyżej 50 roku życia (o 0,8 p. proc. do 19,6%) oraz osób samotnie wychowujących co najmniej jedno dziecko w wieku do 18 roku życia (o 0,3 p. proc. do 5,7%). Spośród wymienionych kategorii największy wzrost liczby bezrobotnych w ujęciu rocznym odnotowano w grupie osób powyżej 50 roku życia (o 16,6%) oraz samotnie wychowujących co najmniej jedno dziecko w wieku do 18 roku życia (o 16,3%).

Wybrane kategorie bezrobotnych będących w szczególnej sytuacji na rynku pracy kształtowały się następująco:

Wyszczególnienie	V 2012	2013	
		IV	V
	w % ogółem		
Do 25 roku życia	24,2	22,9	22,6
Długotrwale	48,0	46,6	47,9
Powyżej 50 roku życia	18,8	19,4	19,6
Bez kwalifikacji zawodowych	24,6	23,6	23,9
Samotnie wychowujący co najmniej jedno dziecko w wieku do 18 roku życia	5,4	5,5	5,7
Niepełnosprawni	5,1	4,8	4,9

W maju br. do urzędów pracy zgłoszono 5,1 tys. **ofert zatrudnienia**, tj. o 0,7 tys. mniej niż miesiąc wcześniej. W relacji do analogicznego okresu 2012 r. liczba ofert pracy zmniejszyła się o 1,7 tys. W końcu miesiąca na 1 ofertę pracy przypadało 52 bezrobotnych (w kwietniu br. - 55, w maju 2012 r. - 28).

Bezrobotni na 1 ofertę pracy
(Stan w końcu miesiąca)



¹ Do długotrwale bezrobotnych zalicza się osoby pozostające w rejestrze powiatowego urzędu pracy łącznie przez okres ponad 12 miesięcy w okresie ostatnich 2 lat, z wyłączeniem okresów odbywania stażu i przygotowania zawodowego w miejscu pracy.

Z danych urzędów pracy wynika, że w końcu maja br. 31 zakładów pracy zapowiedziało zwolnienie w najbliższym czasie 0,6 tys. pracowników (rok wcześniej 23 zakłady - 2,4 tys. pracowników).

WYNAGRODZENIA

W maju br. **przeciętne miesięczne wynagrodzenie brutto w sektorze przedsiębiorstw** wyniosło 3402,67 zł i było o 2,7% wyższe niż w analogicznym okresie 2012 r.

W porównaniu z majem ub. roku wzrost przeciętnych wynagrodzeń odnotowano w większości sekcji, w tym największy w administrowaniu i działalności wspierającej (o 10,9%), działalności profesjonalnej, naukowej i technicznej (o 6,2%) oraz w obsłudze rynku nieruchomości (o 5,5%). Niższe niż przed rokiem były przeciętne wynagrodzenia m.in. w sekcji dostawa wody; gospodarowanie ściekami i odpadami; rekultywacja (o 0,1%).

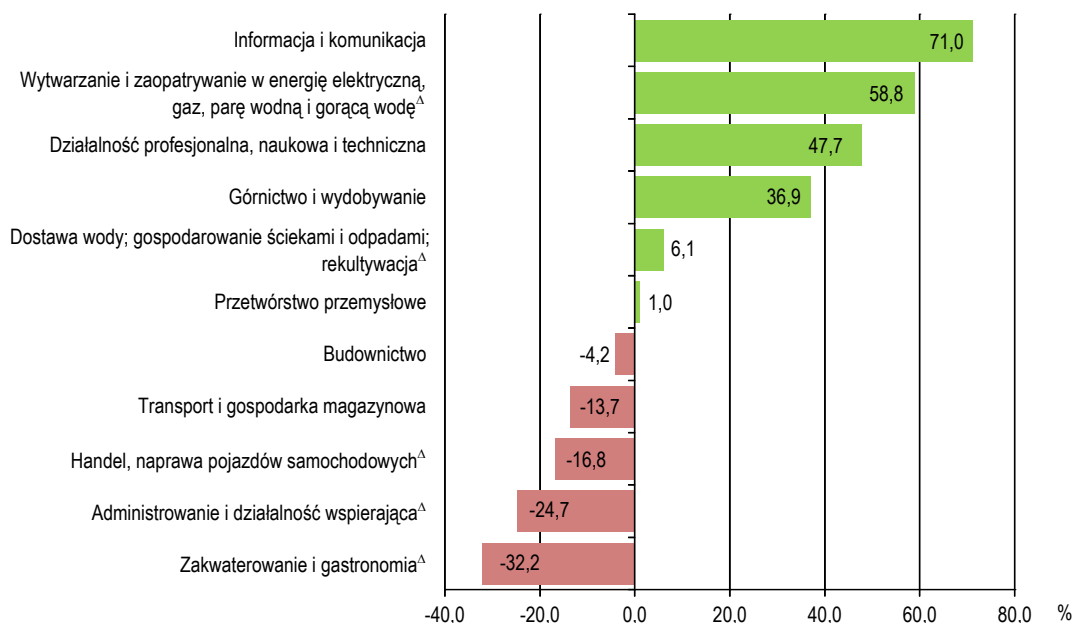
Przeciętne miesięczne wynagrodzenia brutto w sektorze przedsiębiorstw kształtowały się następująco:

Wyszczególnienie	V 2013		I-V 2013	
	w zł	V 2012=100	w zł	I-V 2012=100
O g ó ł e m	3402,67	102,7	3460,44	103,2
w tym:				
Przemysł	3649,72	102,1	3720,19	102,2
górnictwo i wydobywanie	4659,83	101,4	4652,68	103,4
przetwórstwo przemysłowe	3436,90	102,5	3473,12	102,8
wytwarzanie i zaopatrywanie w energię elektryczną, gaz, parę wodną i gorącą wodę ^Δ	5402,44	104,0	5794,88	102,8
dostawa wody; gospodarowanie ściekami i odpadami; rekultywacja ^Δ	3609,39	99,9	3636,52	99,5
Budownictwo	3259,56	102,5	3221,09	102,7
Handel; naprawa pojazdów samochodowych ^Δ	2832,72	100,7	2859,59	101,7
Transport i gospodarka magazynowa	2936,70	103,7	2856,72	100,3
Zakwaterowanie i gastronomia ^Δ	2308,11	102,5	2323,23	103,7
Informacja i komunikacja	5817,21	103,5	6267,18	104,7
Obsługa rynku nieruchomości ^Δ	3395,22	105,5	3382,25	103,8
Działalność profesjonalna, naukowa i techniczna ^a	5026,66	106,2	5305,97	105,1
Administrowanie i działalność wspierająca ^Δ	2562,60	110,9	2583,84	114,3

^a Nie obejmuje działów: Badania naukowe i prace rozwojowe oraz Działalność weterynaryjna.

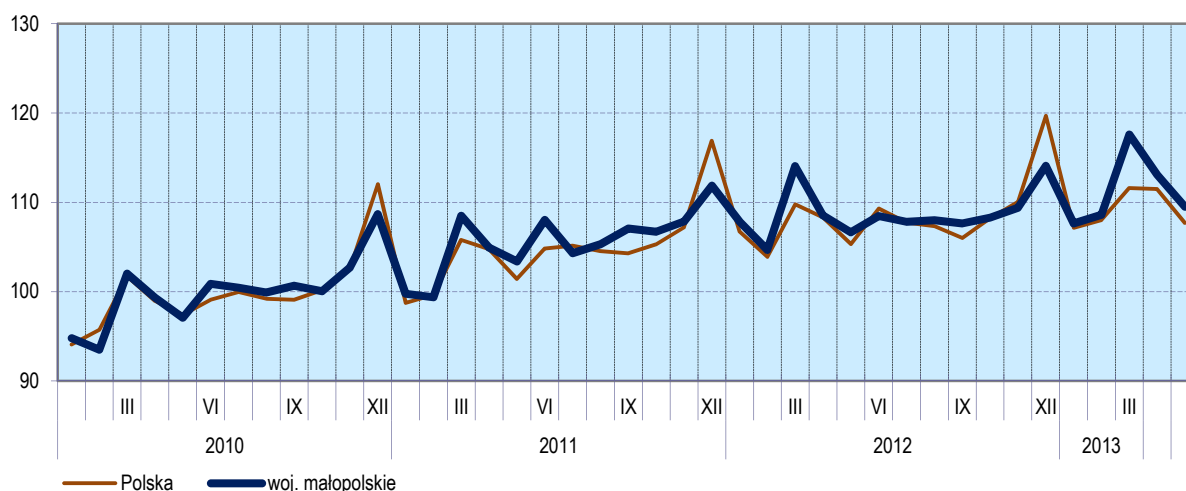
W odniesieniu do przeciętnego wynagrodzenia w sektorze przedsiębiorstw w maju br., najwyższe przeciętne wynagrodzenie zanotowano w sekcji informacja i komunikacja (o 71,0% wyższe od średniego w województwie), natomiast najniższe przeciętne wynagrodzenie brutto wystąpiło w zakwaterowaniu i gastronomii (o 32,2% niższe od przeciętnego wynagrodzenia w sektorze przedsiębiorstw).

ODCHYLENIA WZGLĘDNE PRZECIĘTNYCH MIESIĘCZNYCH WYNAGRODZEŃ BRUTTO OD ŚREDNIEGO WYNAGRODZENIA W SEKTORZE PRZEDSIĘBIORSTW W WOJEWÓDZTWIE W MAJU 2013 R.



W relacji do kwietnia br. przeciętne miesięczne wynagrodzenie brutto ukształtowało się na poziomie niższym o 3,2%, a najbardziej obniżyło się w sekcji informacja i komunikacja (o 14,5%).

DYNAMIKA PRZECIĘTNEGO MIESIĘCZNEGO WYNAGRODZENIA BRUTTO W SEKTORZE PRZEDSIĘBIORSTW
(przeciętna miesięczna 2010 = 100)



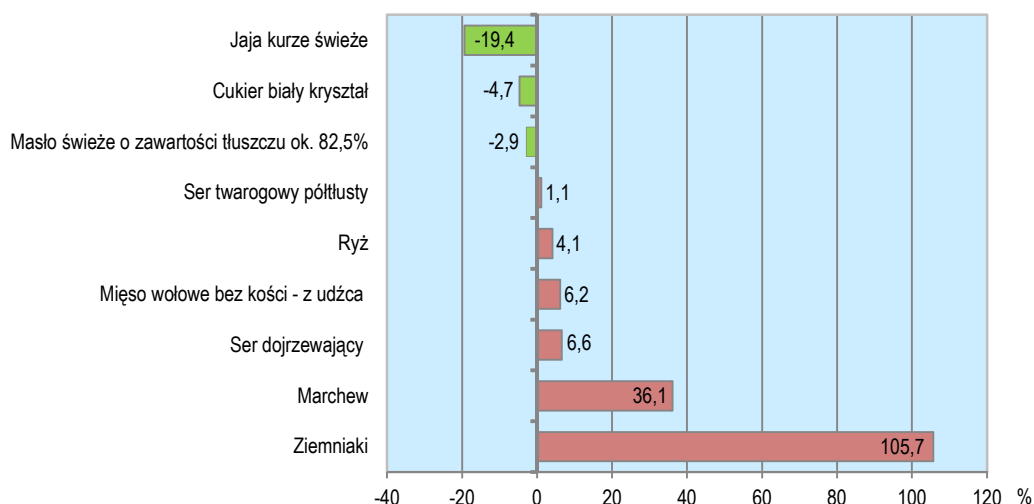
W okresie **styczeń-maj br.** przeciętne miesięczne wynagrodzenie brutto w sektorze przedsiębiorstw ukształtowało się na poziomie 3460,44 zł, tj. o 3,2% wyższym niż w analogicznym okresie 2012 r.

Największy wzrost średnich miesięcznych wynagrodzeń w omawianym okresie odnotowano w sekcjach: administrowanie i działalność wspierająca (o 14,3%), działalność profesjonalna, naukowa i techniczna (o 5,1%), informacja i komunikacja (o 4,7%), a także obsługa rynku nieruchomości (o 3,8%). Spadek przeciętnego wynagrodzenia wystąpił jedynie w dostawie wody; gospodarowaniu ściekami i odpadami; rekultywacji (o 0,5%).

CENY DETALICZNE

Ceny większości artykułów żywnościowych w **maju br.** były wyższe niż w analogicznym okresie ub. roku. W grupie „pieczywo i produkty zbożowe” najbardziej podrożał ryż (o 4,1%). Ceny kaszy jęczmiennej i mąki pszennej wzrosły odpowiednio o 3,8% i 3,3%. Tańsza w ujęciu rocznym była natomiast bułka pszenna (o 0,8%).

**ZMIANY CEN DETALICZNYCH WYBRANYCH
ARTYKUŁÓW ŻYWNOŚCIOWYCH W MAJU 2013 R.**
(wzrost/spadek w stosunku do analogicznego okresu roku poprzedniego)



Wyższe niż w maju ub. roku były ceny mięsa. Największy wzrost odnotowano w przypadku cen mięsa wołowego: bez kości - z udźca (o 6,2%), wołowego z kością - rostbef (o 4,3%), a także kurcząt patroszonych (o 2,9%). Niższe natomiast w relacji do analogicznego okresu ub. roku były ceny mięsa wieprzowego z kością - schab środkowy (o 4,0%). Wzrost cen dotyczył także wędlin, w tym największy kiełbasy suszonej (o 5,8%). Filety mrożone z morskczuka w maju br. kosztowały o 0,4% więcej niż w analogicznym okresie ub. roku.

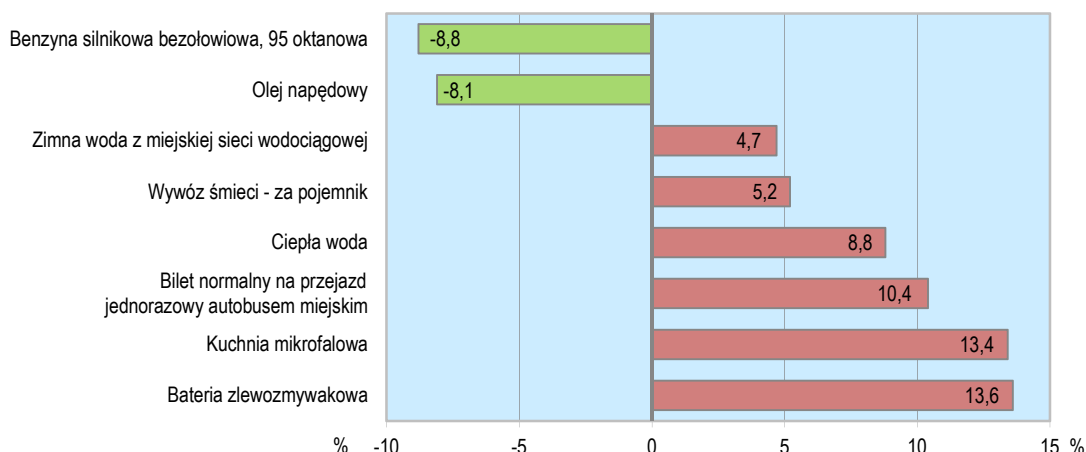
W grupie „mleko, sery i jaja” największy wzrost cen dotyczył sera dojrzewającego (o 6,6%). Podrożało także mleko krowie spożywcze o zawartości tłuszczu 2-2,5% (o 4,6%), a także ser twarogowy półtłusty (o 1,1%). Jednocześnie obniżyły się ceny jaj kurzych świeżych (o 19,4%) oraz mleka krowiego o zawartości tłuszczu 3-3,5%, sterylizowanego (o 4,3%).

W grupie „oleje i pozostałe tłuszcze” obniżyły się ceny wszystkich badanych artykułów z wyjątkiem oleju rzepakowego produkcji krajowej (wzrost o 4,3%).

W grupie „owoce i warzywa” wzrost cen dotyczył wszystkich badanych artykułów, w tym przede wszystkim ziemniaków (o 105,7%), cebuli (o 50,7%), marchwi (o 36,1%) oraz cytryn (o 32,5%).

ZMIANY CEN DETALICZNYCH WYBRANYCH ARTYKUŁÓW NIEŻYWNOŚCIOWYCH I USŁUG KONSUMPCYJNYCH W MAJU 2013 R.

(wzrost/spadek w stosunku do analogicznego okresu roku poprzedniego)



W maju br. w stosunku do analogicznego okresu ub. roku wzrosły ceny związane z użytkowaniem mieszkania. Zanotowano wzrost opłat za zaopatrzenie w ciepłą wodę (o 8,8%) i zimną wodę z miejskiej sieci wodociągowej (o 4,7%) - za 1 m³ oraz opłaty za wywóz śmieci - za pojemnik (o 5,2%).

Wzrosły również ceny produktów i usług związanych z transportem. Cena biletu normalnego na przejazd jednorazowy autobusem miejskim - o 10,4%, przejazd taksówką osobową (taryfa dzienna) - o 0,1%. Potaniały natomiast paliwa - za litr benzyny silnikowej bezołowiowej (95 oktanowej) oraz oleju napędowego konsumenci płacili mniej odpowiednio o 8,8% i 8,1%.

Odnotowano ponadto wzrost cen towarów i usług związanych z kulturą, w tym biletu do kina - o 1,2%.

ROLNICTWO

W maju br. przeciętne ceny badanych produktów roślinnych były wyższe niż w analogicznym okresie ub. roku zarówno w skupie, jak i na targowiskach (z wyjątkiem cen żyta na targowiskach). W porównaniu z majem 2012 r. największy wzrost cen dotyczył ziemniaków (na obu rynkach).

W maju br. średnia² temperatura powietrza na obszarze województwa małopolskiego wyniosła 13,9°C i była o 0,2°C niższa od średniej notowanej w analogicznym okresie 2012 r., przy czym maksymalna temperatura wyniosła 28,4°C (Tarnów), a minimalna 2,4°C (Zakopane). Średnia suma opadów atmosferycznych wyniosła 101,5 mm (69,0 mm w maju 2012 r.). Liczba dni z opadami, w zależności od regionu, wyniosła od 16 do 20.

Skup zbóż^a kształtował się następująco:

Wyszczególnienie	VII 2012-V 2013		V 2013		
	w tys. t	analogiczny okres roku poprzedniego=100	w tys. t	V 2012 = 100	IV 2013 = 100
Ziarno zbóż podstawowych ^b	34,2	134,8	1,4	176,1	193,4
w tym:					
pszenica	29,7	137,7	1,0	149,1	151,0
żyto	1,0	98,3	0,0	284,2	x

^a Bez skupu realizowanego przez osoby fizyczne. ^b Obejmuje: pszenicę, żyto, jęczmień, owies, pszenżyto; łącznie z mieszankami zbożowymi, bez ziarna siewnego.

² Przeciętne wartości temperatur i opadów obliczono jako średnie arytmetyczne przeciętnych miesięcznych wartości z czterech stacji hydrologiczno-meteorologicznych Instytutu Meteorologii i Gospodarki Wodnej zlokalizowanych w Krakowie, Nowym Sączu, Tarnowie i Zakopanem.

W okresie lipiec 2012 r. - maj 2013 r. **skup zbóż podstawowych** (z mieszankami zbożowymi, bez ziarna siewnego) był o 34,8% większy niż w analogicznym okresie poprzedniego roku, w tym pszenicy - większy o 37,7%, a żyta mniejszy o 1,7%.

W maju br. **skup zbóż podstawowych** (z mieszankami zbożowymi, bez ziarna siewnego) był o 76,1% większy niż w analogicznym miesiącu 2012 r., w tym żyta zwiększył się o 184,2%, a pszenicy o 49,1%. Dostawy zbóż do skupu były również wyższe niż w kwietniu br. - łącznie skupiono 1,4 tys. t zbóż (wzrost o 93,4%), przy czym skup pszenicy zwiększył się o 51,0%.

Skup podstawowych produktów zwierzęcych^a kształtował się następująco:

Wyszczególnienie	I-V 2013		V 2013		
	w tys. t	I-V 2012 = 100	w tys. t	V 2012 = 100	IV 2013 = 100
Żywiec rzeźny ^b	16,7	98,5	3,4	107,7	92,7
w tym:					
bydło (bez cieląt)	3,0	97,7	0,7	111,8	80,0
trzoda chlewna	4,7	97,6	1,1	113,0	110,4
drób	8,6	102,1	1,6	102,9	88,3
Mleko ^c	52,9	100,0	12,2	98,6	113,2

^a Bez skupu realizowanego przez osoby fizyczne. ^b Obejmuje bydło, cielęta, trzodę chlewną, owce, konie i drób; w wadze żywej. ^c W milionach litrów.

W okresie styczeń-maj br. **skup żywca rzeźnego** (w wadze żywej) był mniejszy o 1,5% od notowanego w 2012 r. w wyniku spadku skupu trzody chlewnej (o 2,4%) oraz bydła rzeźnego (o 2,3%). Skup drobiu w omawianym okresie zwiększył się o 2,1%.

W maju br. **skup żywca rzeźnego** (w wadze żywej) był większy w skali roku, ale mniejszy w relacji do poprzedniego miesiąca. W omawianym okresie producenci z województwa małopolskiego dostarczyli do skupu 3,4 tys. t żywca rzeźnego, tj. więcej o 7,7% w skali roku i o 7,3% mniej niż przed miesiącem.

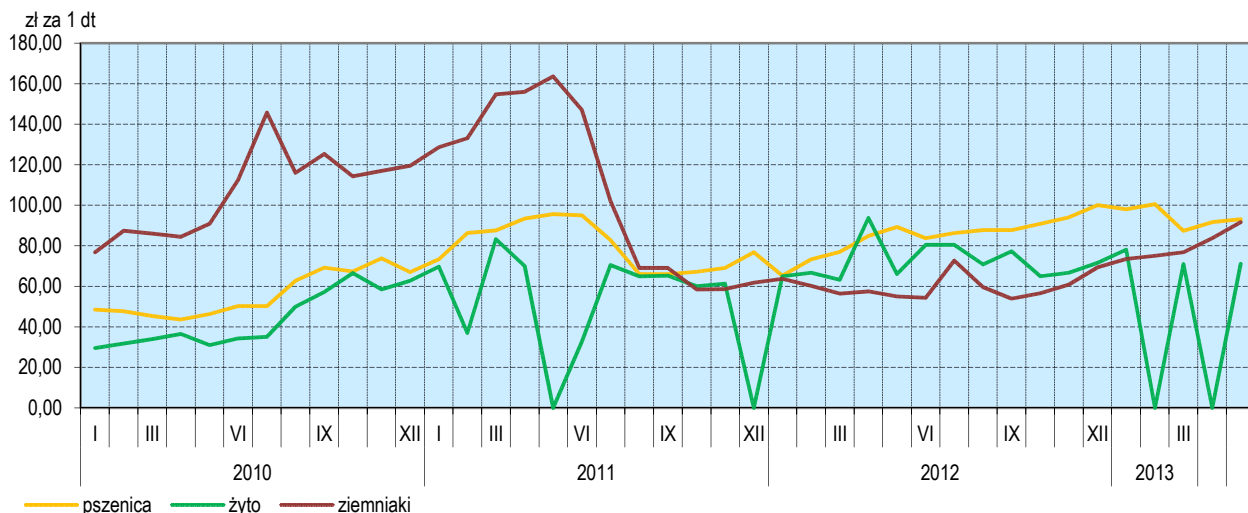
Przeciętne ceny podstawowych produktów rolnych kształtowały się następująco:

Wyszczególnienie	Ceny w skupie					Ceny na targowiskach				
	V 2013			I-V 2013		V 2013			I-V 2013	
	zł	V 2012 = 100	IV 2013 = 100	zł	I-V 2012 = 100	zł	V 2012 = 100	IV 2013 = 100	zł	I-V 2012 = 100
Ziarno zbóż ^a za 1 dt:										
pszenica	93,11	104,2	101,5	95,67	122,8	106,61	113,2	97,7	106,18	117,9
żyto	71,10	107,6	x	76,62	93,4	83,94	91,1	88,6	89,53	102,1
Ziemniaki ^b za 1 dt	79,39	308,8	119,3	73,72	263,7	91,66	166,8	109,5	80,18	137,0
Żywiec rzeźny za 1 kg wagi żywej:										
w tym:										
bydło (bez cieląt)	6,27	98,4	96,4	6,46	99,2	5,36	116,5	100,6	5,30	105,5
trzoda chlewna	4,98	95,9	98,0	5,04	98,5	5,13	99,8	94,6	5,32	103,3
drób	4,07	101,1	107,8	3,94	102,4	.	x	x	.	x
Zwierzęta gospodarskie za 1 szt.:										
krowa dojna	x	x	.	x	2925	97,5	92,1	2957	116,5
jałówka 1-rocza	x	x	.	x	.	x	x	1250	95,4
prosię na chów	x	x	.	x	202,66	91,4	103,8	183,58	91,4
Mleko za 1 hl	111,48	105,3	99,5	110,91	101,4	.	x	x	.	x

^a W skupie bez ziarna siewnego. ^b Na targowiskach - jadalne.

W maju br. przy wzroście podaży pszenicy producenci z województwa małopolskiego uzyskiwali wyższe niż przed miesiącem ceny za dostarczoną do skupu pszenicę (o 1,5%). W obrocie targowiskowym w relacji do kwietnia br. ceny pszenicy spadły o 2,3%, a żyta o 11,4%. W skali roku średnie ceny pszenicy wzrosły tak w skupie (o 4,2%), jak i na targowiskach (o 13,2%).

PRZECIĘTNE CENY SKUPU ZBÓŻ I TARGOWISKOWE CENY ZIEMNIAKÓW

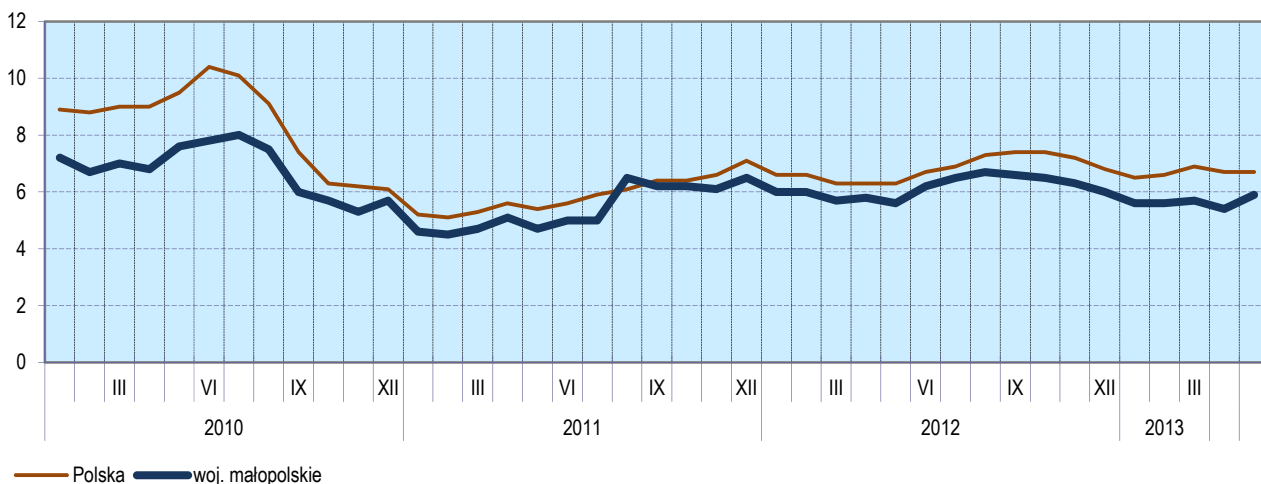


Na targowiskach przeciętna cena ziemniaków jadalnych wyniosła 91,66 zł/dt i wzrosła tak w skali roku, jak i w relacji do poprzedniego miesiąca odpowiednio o 66,8% i 9,5%.

W okresie styczeń-maj br. ceny skupu **żywca wieprzowego** były o 1,5% niższe w ujęciu rocznym, natomiast na targowiskach wzrosły w omawianym okresie o 3,3%. W maju br. przeciętne ceny żywca wieprzowego zarówno w relacji do analogicznego miesiąca ub. roku, jak i do poprzedniego miesiąca były niższe zarówno na targowiskach, jak i w skupie.

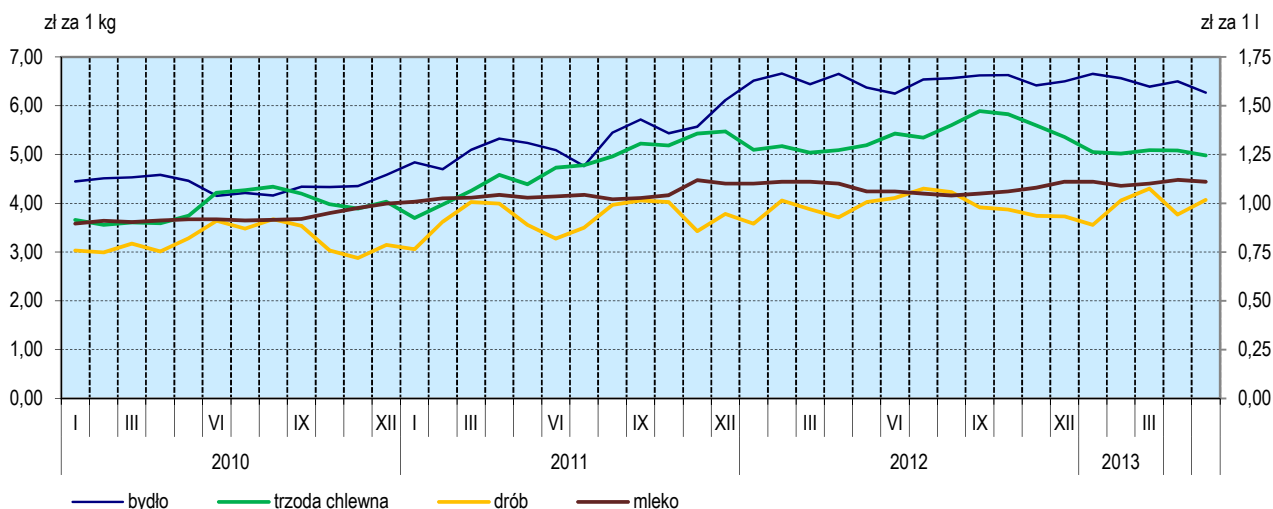
Spadek cen żywca wieprzowego w skupie i jednoczesny spadek cen żyta na targowiskach skutkował poprawą rentowności produkcji żywca wieprzowego w stosunku do poziomu notowanego przed miesiącem. W maju br. cena 1 kg żywca wieprzowego w skupie równoważyła wartość 5,9 kg żyta na targowiskach (rok wcześniej relacja ta kształtowała się na poziomie 5,6). Średnia cena za prosię przeznaczone do dalszego chowu spadła w skali roku o 8,6% do 203 zł/szt., a w odniesieniu do kwietnia br. była wyższa o 3,8%.

RELACJA PRZECIĘTNYCH CEN SKUPU ŻYWCA WIEPRZOWEGO DO PRZECIĘTNYCH CEN ŻYTA NA TARGOWISKACH



W okresie styczeń-maj 2013 r. obserwowano niewielki spadek cen skupu **żywca wołowego** w skali roku (o 0,8%). W maju br. przeciętna cena tego gatunku żywca wynosząca w skupie 6,27 zł/kg spadała zarówno w ujęciu rocznym, jak i w relacji do poprzedniego miesiąca odpowiednio o 1,6% i 3,6%.

PRZECIĘTNE CENY SKUPU ŻYWCA I MLEKA

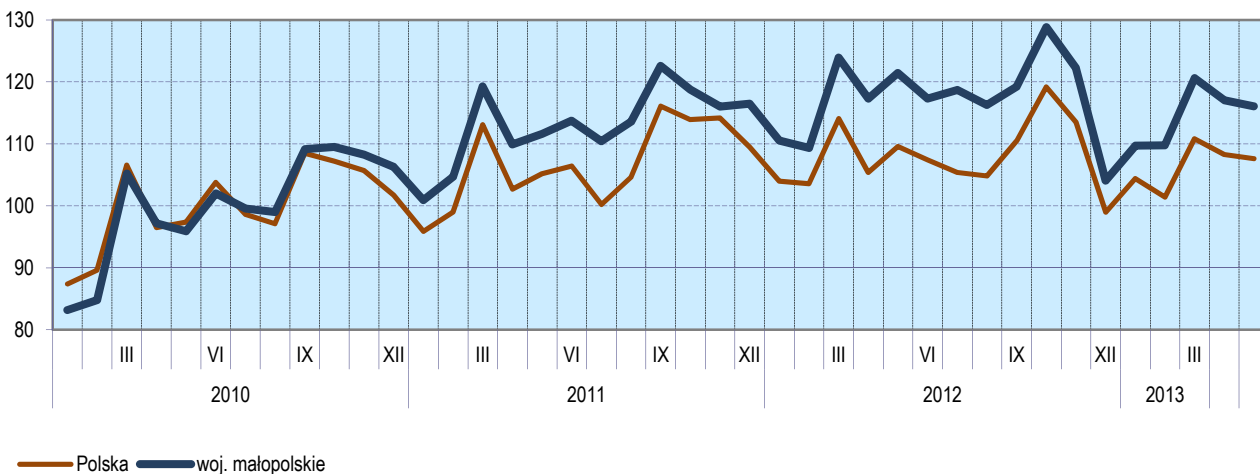


W okresie I-V br. **skup mleka** utrzymał się na poziomie notowanym przed rokiem i wyniósł 52,9 mln l. Średnia cena tego surowca ukształtowała się na poziomie 110,91 zł za 100 l, tj. o 1,4% wyższym niż rok wcześniej. W maju br. **skup mleka** wyniósł 12,2 mln l i był niższy w ujęciu rocznym (o 1,4%), ale wyższy (o 13,2%) w relacji do kwietnia br. Średnia cena tego surowca ukształtowała się na poziomie 111,48 zł za 100 l, tj. o 5,3% wyższym na przestrzeni roku i niższym o 0,5% w relacji do kwietnia br.

PRZEMYSŁ I BUDOWNICTWO

Produkcja sprzedana przemysłu w maju br. osiągnęła wartość (w cenach bieżących) 6216,8 mln zł i była (w cenach stałych) niższa zarówno w skali roku, jak i w odniesieniu do poprzedniego miesiąca odpowiednio o 4,4% i 0,8%. **Produkcja budowlano-montażowa** (w cenach bieżących) obniżyła się w relacji do analogicznego miesiąca ub. roku o 32,2%, natomiast w porównaniu z kwietniem br. wzrosła o 14,2%.

DYNAMIKA PRODUKCJI SPRZEDANEJ PRZEMYSŁU (przeciętna miesięczna 2010 = 100; ceny stałe)



W ujęciu rocznym spadek produkcji sprzedanej przemysłu odnotowano w górnictwie i wydobywaniu (o 26,6%) oraz w przetwórstwie przemysłowym (o 4,8%). Wzrost produkcji wystąpił jedynie w sekcji wytwarzanie i zaopatrywanie w energię elektryczną, gaz, parę wodną i gorącą wodę, natomiast w dostawie wody; gospodarowaniu ściekami i odpadami; rekultywacji produkcja sprzedana przemysłu utrzymała się na poziomie notowanym przed rokiem.

Niższy niż w maju 2012 r. poziom produkcji sprzedanej wystąpił w 20 działach przemysłu (spośród 30 występujących w województwie), w tym w 13 działach sprzedaż produkcji zmniejszyła się o więcej niż 10%. Wzrost sprzedaży w stosunku do maja 2012 r. zanotowano m.in. w działach naprawa, konserwacja i instalowanie maszyn i urządzeń (o 46,8%), produkcja koksu i produktów rafinacji ropy naftowej (o 29,0%), oraz produkcja pojazdów samochodowych, przyczep i naczep (o 8,3%). Spadek sprzedaży wystąpił m.in. w działach produkcja metali (o 20,1%), produkcja mebli (o 17,0%), produkcja urządzeń elektrycznych (o 15,5%), a także produkcja wyrobów z metali (o 15,2%).

Dynamika (w cenach stałych) i struktura (w cenach bieżących) produkcji sprzedanej przemysłu kształtowały się następująco:

Wyszczególnienie	V 2013	I-V 2013	
	analogiczny okres roku poprzedniego = 100	w odsetkach	
O g ó ł e m	95,6	97,4	100,0
w tym:			
Przetwórstwo przemysłowe.....	95,2	97,1	84,2
w tym produkcja:			
artykułów spożywczych.....	96,9	102,1	16,1
napojów	82,0	91,3	0,9
papieru i wyrobów z papieru	67,1	85,8	1,5
wyrobów z gumy i tworzyw sztucznych.....	89,6	86,7	4,6
wyrobów z pozostałych mineralnych surowców niemetalicznych	100,6	95,1	3,1
wyrobów z metali ^Δ	84,8	93,2	7,4
komputerów, wyrobów elektronicznych i optycznych	105,0	105,8	1,3
urządzeń elektrycznych	84,5	81,4	5,5
maszyn i urządzeń ^Δ	96,6	87,4	2,2
Dostawa wody; gospodarowanie ściekami i odpadami; rekultywacja ^Δ	100,0	102,9	3,0

W porównaniu z kwietniem br. produkcja sprzedana spadła jedynie w wytwarzaniu i zaopatrywaniu w energię elektryczną, gaz, parę wodną i gorącą wodę, wzrosła natomiast w pozostałych sekcjach, w tym najwięcej w górnictwie i wydobywaniu (o 24,2%).

Wydajność pracy w przemyśle, mierzona wartością produkcji sprzedanej na 1 zatrudnionego, w maju br. była (w cenach stałych) o 3,1% niższa niż w maju 2012 r., przy mniejszym o 1,4% przeciętnym zatrudnieniu i wzroście o 2,1% przeciętnego miesięcznego wynagrodzenia brutto.

W okresie **styczeń-maj br.** produkcja sprzedana przemysłu wyniosła (w cenach bieżących) 30378,4 mln zł i była (w cenach stałych) o 2,6% niższa niż w analogicznym okresie 2012 r. W przetwórstwie przemysłowym, którego udział w produkcji sprzedanej przemysłu wyniósł 84,2% produkcja obniżyła się o 2,9%.

Produkcja sprzedana budownictwa (w cenach bieżących) w maju br. ukształtowała się na poziomie 933,3 mln zł i była o 24,4% niższa niż w analogicznym miesiącu ub. roku. Wydajność pracy w budownictwie mierzona wartością produkcji sprzedanej na 1 zatrudnionego była o 15,5% mniejsza niż rok wcześniej, przy

jednoczesnym spadku przeciętnego zatrudnienia (o 10,5%) i wzroście przeciętnego miesięcznego wynagrodzenia brutto (o 2,5%).

Sprzedaż produkcji budowlano-montażowej (w cenach bieżących), stanowiącej 53,5% produkcji sprzedanej budownictwa, w maju br. ukształtowała się na poziomie 499,6 mln zł i była o 32,2% niższa od uzyskanej rok wcześniej. Spadek produkcji odnotowano we wszystkich działach, w tym największy w podmiotach zajmujących się budową obiektów inżynierii lądowej i wodnej (o 44,6%).

Dynamika i struktura produkcji budowlano-montażowej (w cenach bieżących) kształtowały się następująco:

Wyszczególnienie	V 2013	I-V 2013	
	analogiczny okres roku poprzedniego = 100	w odsetkach	
O g ó ł e m	67,8	72,3	100,0
Budowa budynków	84,9	83,6	41,3
Budowa obiektów inżynierii lądowej i wodnej	55,4	58,7	30,2
Roboty budowlane specjalistyczne	69,6	76,0	28,5

W porównaniu z kwietniem br. sprzedaż produkcji budowlano-montażowej była wyższa o 14,2%. Wzrost odnotowano we wszystkich działach, a największy w budowie obiektów inżynierii lądowej i wodnej (o 28,1%).

W okresie **styczeń-maj br.** produkcja budowlano-montażowa wyniosła 2079,5 mln zł i stanowiła 50,0% wartości produkcji sprzedanej ogółem budownictwa. W ciągu roku jej wartość spadła o 27,7%, a w jej strukturze największy udział miały podmioty specjalizujące się w budowie budynków (41,3%).

BUDOWNICTWO MIESZKANIOWE

Według wstępnych danych³, w maju br. **oddano do użytkowania** 1155 mieszkań, tj. o 33,2% więcej niż w analogicznym miesiącu ub. roku. Wzrost dotyczył głównie dwóch form budownictwa: przeznaczonego na sprzedaż lub wynajem, gdzie liczba oddanych mieszkań zwiększyła się o 48,3% oraz indywidualnego o 21,9%. Ponadto, w omawianym okresie, przekazano do użytkowania 40 mieszkań komunalnych (30 w maju 2012 r.) oraz 25 społecznych czynszowych. Mieszkania oddane do użytkowania w maju br. w województwie małopolskim stanowiły 11,2% ogółu mieszkań oddanych do użytkowania w kraju.

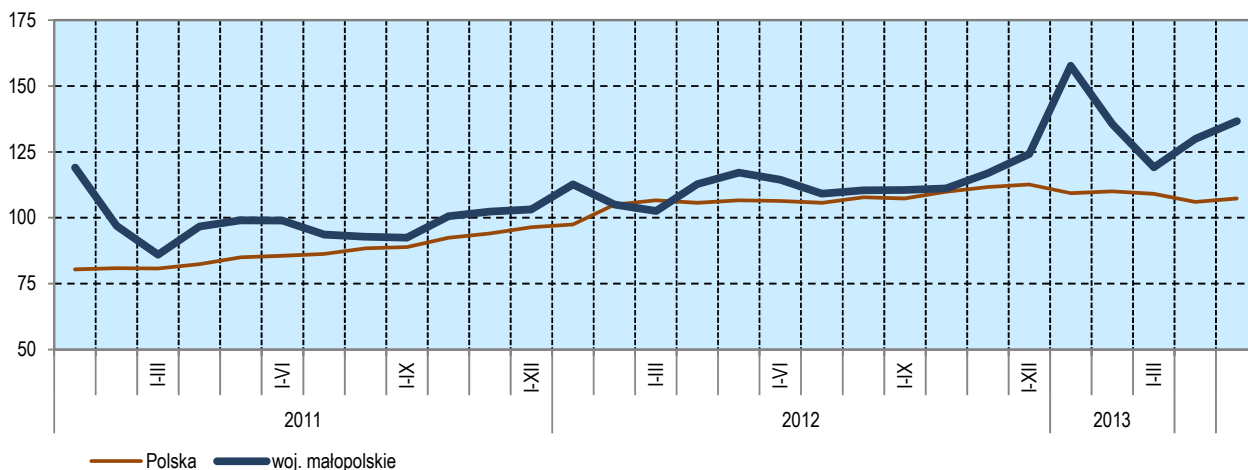
Liczba mieszkań oddanych do użytkowania w okresie **styczeń-maj 2013 r.** kształtowała się następująco:

Wyszczególnienie	Mieszkania oddane do użytkowania			Przeciętna powierzchnia użytkowa 1 mieszkania w m ²
	w liczbach bezwzględnych	w odsetkach	I-V 2012 = 100	
O g ó ł e m	7047	100,0	116,7	101,9
Indywidualne	3590	50,9	107,7	147,2
Przeznaczone na sprzedaż lub wynajem	3383	48,0	129,2	55,0
Komunalne	48	0,7	123,1	41,2
Spółeczne czynszowe	25	0,4	52,1	51,1
Zakładowe	1	0,0	x	153,0

W okresie styczeń-maj br. oddano do użytkowania 7047 mieszkań, tj. o 16,7% więcej niż w analogicznym okresie ub. roku. Wzrost liczby zrealizowanych mieszkań odnotowano we wszystkich formach budownictwa mieszkaniowego z wyjątkiem społecznego czynszowego.

³ Dane meldunkowe – mogą ulec zmianie po opracowaniu sprawozdań kwartalnych.

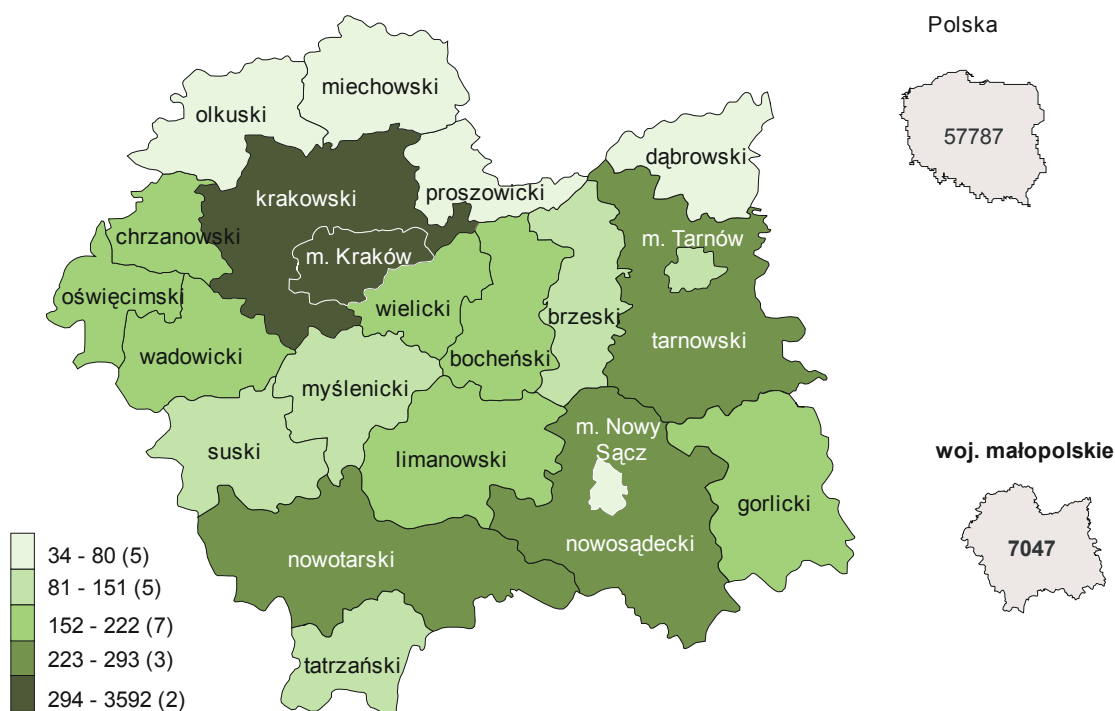
DYNAMIKA MIESZKAŃ ODDANYCH DO UŻYTKOWANIA (analogiczny okres 2010 = 100)



Przeciętna powierzchnia użytkowa 1 mieszkania oddanego do użytkowania w okresie styczeń-maj br. wyniosła 101,9 m² i była o 1,8 m² mniejsza niż przed rokiem.

Najwięcej mieszkań oddano do użytkowania w Krakowie (3592), w powiatach: krakowskim (558), tarnowskim (266), nowosądeckim (263) i nowotarskim (237), a najmniej w powiecie proszowickim (34) oraz w Nowym Sączu (63).

MIESZKANIA ODDANE DO UŻYTKOWANIA WEDŁUG POWIATÓW W OKRESIE STYCZEŃ-MAJ 2013 R.



W nawiasach podano liczbę powiatów.

Mieszkania o największej przeciętnej powierzchni użytkowej oddano do użytkowania w powiatach nowosądeckim (168,2 m²), myślenickim (168,0 m²) oraz w limanowskim (167,3 m²). Najmniejsze (poniżej 100 m²) wybudowano w Krakowie (60,4 m²), Tarnowie (95,4 m²) oraz w powiecie miechowskim (99,6 m²).

W maju br. starostwa powiatowe wydały **pozwolenia na budowę** 1012 mieszkań, tj. o 41,6% mniej niż w analogicznym miesiącu ub. roku, natomiast liczba **mieszkań rozpoczętych** zmniejszyła się o 9,4% do 1782.

W okresie **styczeń-maj 2013 r.** liczba mieszkań, na budowę których wydano pozwolenia i mieszkań, których budowę rozpoczęto kształtowała się następująco:

Wyszczególnienie	Mieszkania, na budowę których wydano pozwolenia			Mieszkania, których budowę rozpoczęto		
	w liczbach bezwzględnych	w odsetkach	I-V 2012 =100	w liczbach bezwzględnych	w odsetkach	I-V 2012= 100
O g ó ł e m	5543	100,0	72,5	6702	100,0	73,1
Indywidualne	3109	56,1	76,7	3405	50,8	81,5
Przeznaczone na						
sprzedaż lub wynajem	2386	43,0	66,4	3286	49,0	66,5
Komunalne	48	0,9	x	10	0,2	22,2
Zakładowe	-	-	-	1	0,0	x

RYNEK WEWNĘTRZNY

W maju br. wzrosła w ujęciu rocznym (w cenach bieżących) **sprzedaż detaliczna** (o 0,8%), spadła natomiast **sprzedaż hurtowa** (o 12,4%).

W porównaniu z majem 2012 r. **sprzedaż detaliczna** (zrealizowana przez przedsiębiorstwa handlowe i niehandlowe) zwiększyła się w 5 grupach. Wśród grup o największym udziale w ogólnej wartości sprzedaży wzrost odnotowano w grupach „pojazdy samochodowe, motocykle, części” (o 2,4%) oraz „żywność, napoje i wyroby tytoniowe” (o 2,1%). Ponadto zwiększyła się sprzedaż w grupach „włókno, odzież, obuwie” (o 20,7%), „farmaceutyki, kosmetyki, sprzęt ortopedyczny” (o 13,0%), a także „pozostała sprzedaż detaliczna w niewyspecjalizowanych sklepach” (o 7,9%). Największy spadek sprzedaży detalicznej dotyczył grupy „paliwa stałe, ciekłe i gazowe” (o 5,5%).

Dynamika i struktura sprzedaży detalicznej (w cenach bieżących) kształtowały się następująco:

Wyszczególnienie	V 2013	I-V 2013	
	analogiczny okres roku poprzedniego = 100	w odsetkach	
O g ó ł e m^a	100,8	98,7	100,0
w tym:			
Pojazdy samochodowe, motocykle, części	102,4	96,9	12,6
Paliwa stałe, ciekłe i gazowe	94,5	98,4	17,4
Żywność, napoje i wyroby tytoniowe	102,1	96,7	42,6
Pozostała sprzedaż detaliczna w niewyspecjalizowa- nych sklepach	107,9	101,1	3,3
Farmaceutyki, kosmetyki, sprzęt ortopedyczny	113,0	135,6	4,4
Włókno, odzież, obuwie	120,7	115,7	3,7
Meble, rtv, agd	99,3	92,3	3,6
Prasa, książki, pozostała sprzedaż w wyspecjalizo- wanych sklepach	99,9	95,4	3,3
Pozostałe	94,9	97,1	9,0

^a Grupowania przedsiębiorstw dokonano na podstawie Polskiej Klasyfikacji Działalności - PKD 2007, zaliczając przedsiębiorstwo do określonej kategorii według przeważającego rodzaju działalności, zgodnie z aktualnym w omawianym okresie stanem organizacyjnym. Odnotowane zmiany (wzrost/spadek) sprzedaży detalicznej w poszczególnych grupach rodzajów działalności przedsiębiorstw mogą zatem również wynikać ze zmiany przeważającego rodzaju działalności przedsiębiorstwa oraz zmian organizacyjnych. Nie ma to wpływu na dynamikę sprzedaży detalicznej ogółem.

W porównaniu z kwietniem br. sprzedaż detaliczna zwiększyła się o 5,4%, przy czym największy wzrost zanotowano w grupie „meble, rtv, agd” (o 12,2%) oraz „żywność, napoje i wyroby tytoniowe” (o 11,2%). Największy spadek sprzedaży wystąpił w grupie „włókno, odzież, obuwie” (o 6,1%).

W okresie **styczeń-maj br.** sprzedaż detaliczna zmniejszyła się o 1,3% w relacji do analogicznego okresu 2012 r. Spadek sprzedaży w tym okresie dotyczył przede wszystkim mebli, rtv i agd (o 7,7%), prasy, książek, pozostałej sprzedaży w niewyspecjalizowanych sklepach (o 4,6%), żywności, napojów i wyrobów tytoniowych (o 3,3%), a także pojazdów samochodowych, motocykli, części (o 3,1%). Największy wzrost sprzedaży odnotowano w grupie „farmaceutyki, kosmetyki, sprzęt ortopedyczny” (o 35,6%).

Sprzedaż hurtowa (w cenach bieżących) w przedsiębiorstwach handlowych w maju br. zmniejszyła się tak na przestrzeni roku, jak i w relacji do poprzedniego miesiąca (odpowiednio o 12,4% i 6,7%), natomiast w przedsiębiorstwach hurtowych spadła w stosunku do analogicznego okresu ub. roku o 12,8%, a w skali miesiąca o 6,7%.

W okresie **styczeń-maj br.**, w porównaniu z analogicznym okresem 2012 r. sprzedaż hurtowa w przedsiębiorstwach handlowych i w przedsiębiorstwach hurtowych zmniejszyła się odpowiednio o 5,6% i o 5,7%.

WYBRANE DANE O WOJEWÓDZTWIE MAŁOPOLSKIM

WYSZCZEGÓLNIENIE A – 2012 r. B – 2013 r.		I	II	III	IV	V	VI	VII	VIII	IX	X	XI	XII
Ludność (w tys. osób)	A	.	.	3348,0	.	.	3350,4	.	.	3353,8	.	.	3354,1
	B							
Przeciętne zatrudnienie w sektorze przedsiębiorstw ^a (w tys. osób)	A	441,6	440,8	440,6	440,8	440,7	440,5	439,4	438,7	437,2	437,1	436,9	435,2
	B	438,4	437,7	437,5	436,2	436,7							
poprzedni miesiąc = 100	A	101,5	99,8	100,0	100,0	100,0	100,0	99,8	99,8	99,7	100,0	99,9	99,6
	B	100,7	99,8	99,9	99,7	100,1							
analogiczny miesiąc poprzedniego roku = 100	A	102,4	102,0	102,1	101,9	101,9	101,4	101,2	101,4	99,9	100,0	99,8	100,0
	B	99,3	99,3	99,3	99,0	99,1							
Bezrobotni zarejestrowani (w tys. osób; stan w końcu okresu)	A	155,7	159,3	158,2	153,5	148,3	145,2	145,5	146,4	147,8	149,2	154,8	161,2
	B	173,7	178,0	176,7	172,4	165,9							
Stopa bezrobocia ^b (w %; stan w końcu okresu)	A	11,1	11,3	11,3	11,0	10,7	10,5	10,5	10,5	10,6	10,7	11,1	11,5
	B	12,3	12,6	12,5	12,2	11,8							
Oferty pracy (zgłoszone w ciągu miesiąca)	A	3711	4113	6740	5976	6821	4639	4901	6071	6532	4893	3609	2398
	B	4057	5990	6459	5812	5118							
Liczba bezrobotnych na 1 ofertę pracy (stan w końcu okresu)	A	53	51	46	38	28	36	38	34	38	50	60	85
	B	71	58	59	55	52							
Przeciętne miesięczne wynagrodzenia brutto w sektorze przedsiębiorstw ^a (w zł)	A	3351,00	3253,82	3544,67	3373,64	3314,69	3371,93	3350,99	3356,77	3345,83	3365,30	3400,65	3546,38
	B	3346,08	3374,44	3654,52	3515,85	3402,67							
poprzedni miesiąc = 100	A	96,4	97,1	108,9	95,2	98,3	101,7	99,4	100,2	99,7	100,6	101,1	104,3
	B	94,4	100,8	108,3	96,2	96,8							
analogiczny miesiąc poprzedniego roku = 100	A	108,1	105,3	105,1	103,5	103,2	100,4	103,3	102,6	100,5	101,4	101,5	102,0
	B	99,9	103,7	103,1	104,2	102,7							
Wskaźniki cen: towarów i usług konsumpcyjnych ^c : analogiczny okres poprzedniego roku = 100	A	.	.	103,9	.	.	103,9	.	.	103,8	.	.	102,7
	B	.	.	101,2	.	.							

a W przedsiębiorstwach z większą od 9 liczbą pracujących. b Udział zarejestrowanych bezrobotnych w cywilnej ludności aktywnej zawodowo, szacowanej na koniec każdego miesiąca. c W kwartale.

WYBRANE DANE O WOJEWÓDZTWIE MAŁOPOLSKIM (cd.)

WYSZCZEGÓLNIENIE A – 2012 r. B – 2013 r.		I	II	III	IV	V	VI	VII	VIII	IX	X	XI	XII
Wskaźniki cen (dok.):													
skupu ziarna zbóż:													
poprzedni miesiąc = 100	A	86,9	113,2	101,3	111,1	104,4	94,7	100,3	102,8	99,6	104,2	102,8	104,6
	B	94,6	109,2	86,3	106,0	97,8							
analogiczny miesiąc poprzedniego roku = 100	A	92,7	94,0	88,1	92,0	94,2	90,9	112,7	130,0	130,6	133,2	132,7	126,1
	B	137,1	132,4	112,8	107,6	100,8							
skupu żywca rzeźnego wołowego (bez cieląt):													
poprzedni miesiąc = 100	A	106,5	102,2	96,7	103,3	95,8	98,1	104,7	100,3	100,9	100,1	96,8	101,2
	B	102,4	98,6	97,4	101,8	96,4							
analogiczny miesiąc poprzedniego roku = 100	A	134,6	141,8	126,3	124,8	121,7	122,8	137,4	120,4	115,9	121,9	115,2	106,2
	B	102,1	98,5	99,2	97,8	98,4							
skupu żywca rzeźnego wieprzowego:													
poprzedni miesiąc = 100	A	93,2	101,3	97,5	101,0	102,0	104,5	98,5	104,8	105,2	98,9	96,1	95,7
	B	94,2	99,4	101,4	99,9	98,0							
analogiczny miesiąc poprzedniego roku = 100	A	137,8	130,0	118,4	111,1	118,3	114,7	111,7	113,0	112,9	112,4	103,1	97,9
	B	99,0	97,1	100,9	99,8	95,9							
Relacje cen skupu ^a żywca wieprzowego do cen targowiskowych żyta													
	A	6,0	6,0	5,7	5,8	5,6	6,2	6,5	6,7	6,6	6,5	6,3	6,0
	B	5,6	5,6	5,7	5,4	5,9							
Produkcja sprzedana przemysłu ^b (w cenach stałych)													
poprzedni miesiąc = 100	A	94,9	98,9	113,3	94,7	103,5	96,6	101,2	98,0	102,5	108,1	94,9	85,1
	B	105,4	100,1	109,9	97,0*	99,2							
analogiczny miesiąc poprzedniego roku = 100	A	109,5	104,4	103,9	106,7	108,8	103,2	107,5	102,4	97,2	108,5	105,4	89,3
	B	99,2	100,4	97,3	99,8*	95,6							
Produkcja budowlano-montażowa ^b (w cenach bieżących):													
poprzedni miesiąc = 100	A	30,8	115,0	130,6	101,0	126,5	99,2	92,5	118,7	101,6	104,8	108,6	114,7
	B	27,1	130,5	105,9	109,7	114,2							
analogiczny miesiąc poprzedniego roku = 100	A	134,9	147,4	113,0	102,0	113,1	82,6	89,0	103,6	87,3	88,7	107,0	85,4
	B	75,2	85,4	69,2	75,1	67,8							

^a Ceny bieżące bez VAT. ^b W przedsiębiorstwach, w których liczba pracujących przekracza 9 osób.

* Dane zostały zmienione w stosunku do wcześniej opublikowanych.

WYBRANE DANE O WOJEWÓDZTWIE MAŁOPOLSKIM (dok.)

WYSZCZEGÓLNIENIE A – 2012 r. B – 2013 r.		I	II	III	IV	V	VI	VII	VIII	IX	X	XI	XII
Mieszkania oddane do użytkowania (od początku roku)	A	1419	2563	3911	5172	6039	6924	7972	9349	10464	11525	13290	15294
	B	1986*	3306*	4542*	5955	7047							
analogiczny okres poprzedniego roku = 100	A	94,7	108,4	119,2	116,8	118,5	115,8	116,7	118,0	119,3	112,9	115,9	121,1
	B	140,0*	129,0*	116,1*	115,1	116,7							
Sprzedaż detaliczna towarów ^a (w cenach bieżących): poprzedni miesiąc = 100	A	73,5	104,6	114,1	94,6	101,0	107,5	92,5	101,3	102,6	96,7	100,2	120,8
	B	75,4	100,6	115,2	92,8	105,4							
analogiczny miesiąc poprzedniego roku = 100	A	113,4	117,3	113,1	110,3	112,4	111,9	109,0	109,9	104,0	105,0	107,1	98,8
	B	101,3	97,5	98,4	96,6	100,8							
Wskaźnik rentowności obrotu w przedsiębiorstwach ^b : brutto ^c (w %)	A	.	.	5,0	.	.	5,3	.	.	4,7	.	.	4,5
	B	.	.	4,3	.	.							
netto ^d (w %)	A	.	.	4,3	.	.	4,6	.	.	4,0	.	.	3,8
	B	.	.	3,5	.	.							
Nakłady inwestycyjne przedsiębiorstw ^b (w mln zł; ceny bieżące) ..	A	.	.	1492,8	.	.	3005,5	.	.	4834,9	.	.	7498,5
	B	.	.	1106,2	.	.							
analogiczny okres poprzedniego roku = 100	A	.	.	176,4	.	.	133,9	.	.	119,7	.	.	114,7
	B	.	.	74,1	.	.							
Podmioty gospodarki narodowej ^e (stan w końcu okresu)	A	331294	331937	332889	333989	335172	336258	337032	338177	339274	340695	342038	343375
	B	342645	343429	344076	345106	346267							
w tym spółki handlowe	A	24466	24625	24817	25012	25212	25410	25599	25783	25962	26175	26424	26714
	B	26882	27106	27364	27580	27869							
w tym z udziałem kapitału zagranicznego	A	3931	3949	3974	3989	4015	4037	4062	4085	4107	4132	4165	4186
	B	4212	4236	4251	4270	4289							

^a W przedsiębiorstwach, w których liczba pracujących przekracza 9 osób. ^b W przedsiębiorstwach, w których liczba pracujących przekracza 49 osób; dane są prezentowane narastająco. ^c Relacja wyniku finansowego brutto do przychodów z całokształtu działalności. ^d Relacja wyniku finansowego netto do przychodów z całokształtu działalności. ^e Zarejestrowane w rejestrze REGON, bez osób prowadzących gospodarstwa indywidualne w rolnictwie.

* Dane zostały zmienione w stosunku do wcześniej opublikowanych.