



### Urząd Statystyczny w Warszawie

ul. 1 Sierpnia 21, 02-134 Warszawa; tel. 022 464 23 15 faks 022 846 76 67

#### RYNEK PRACY

**Przeciętne zatrudnienie w sektorze przedsiębiorstw** w marcu 2010 r. wyniosło **936,5 tys. osób** i było niższe o 0,5 tys. osób, tj. o 0,1% niż w lutym 2010 r. oraz o 0,2 tys. osób wyższe niż w marcu 2009 r. *W województwie mazowieckim przeciętne zatrudnienie w porównaniu z lutym 2010 r. pozostało na takim samym poziomie, a w stosunku do marca 2009 r. wzrosło o 0,3%.*

**W stosunku do marca 2009 r.** wzrost przeciętnego zatrudnienia zanotowano w sekcjach: administrowanie i działalność wspierająca (o 21,3%), działalność profesjonalna, naukowa i techniczna (o 8,6%), działalność związana z kulturą, rozrywką i rekreacją (o 3,3%), informacja i komunikacja (o 0,9%), handel; naprawa pojazdów samochodowych (o 0,1%).

Spadek zatrudnienia wystąpił w sekcjach: pozostała działalność usługowa (o 32,3%), budownictwo (o 8,2%), zakwaterowanie i gastronomia (o 6,2%), transport i gospodarka magazynowa (o 3,8%), obsługa rynku nieruchomości (o 1,2%), przemysł (o 0,2%).

**W porównaniu z lutym 2010 r.** wzrost przeciętnego zatrudnienia zanotowano w sekcji budownictwo (o 1,0%), administrowanie i działalność wspierająca (o 0,8%), informacja i komunikacja (o 0,1%).

Spadek zatrudnienia wystąpił w sekcjach: działalność profesjonalna, naukowa i techniczna (o 0,6%), obsługa rynku

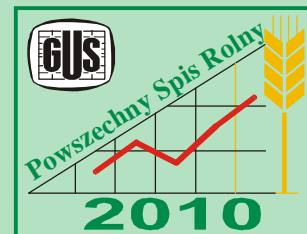
nieruchomości oraz zakwaterowanie i gastronomia (po 0,5%), pozostała działalność usługowa, przemysł oraz transport i gospodarka magazynowa (po 0,3%), działalność związana z kulturą, rozrywką i rekreacją (o 0,2%).

W końcu marca 2010 r. **liczba zarejestrowanych bezrobotnych** wyniosła **37741 osób** i była o 1387 osób, tj. o 3,8% większa niż w końcu lutego 2010 r. i o 13609 osób, tj. o 56,4% większa niż w analogicznym okresie ub.r.

Liczba zarejestrowanych bezrobotnych **kobiet** wyniosła **17524**, co stanowiło 46,4% ogółu bezrobotnych (przed miesiącem 46,8%, a przed rokiem 48,7%) i 15,4% bezrobotnych kobiet w województwie mazowieckim. W stosunku do lutego 2010 r. liczba bezrobotnych kobiet zwiększyła się o 523 osoby, tj. o 3,1%, a w stosunku do marca 2009 r. zwiększyła się o 5782 osoby, tj. o 49,2%.

**Stopa bezrobocia** rejestrowanego wynosiła 3,4% (w lutym 2010 r. 3,3%, a w marcu 2009 r. 2,2%), *średnia w województwie mazowieckim kształtowała się na poziomie 9,8% (przed miesiącem 9,8%, a przed rokiem 8,3%), natomiast w kraju na poziomie 12,9% (przed miesiącem 13,0%, a przed rokiem 11,1%).*

W marcu 2010 r. **zarejestrowano** w urzędach pracy **4759 osób** bezrobotnych (4625 w lutym 2010 r., a 4875 w marcu 2009 r.). Bezrobotni zarejestro-



**W dniach od 1 IX do 31 X 2010 r.**

**na terytorium Rzeczypospolitej**

**Polskiej**

**zostanie przeprowadzony**

**Powszechny Spis Rolny 2010**

według stanu na dzień 30 czerwca 2010 r., godz. 24.00

**Obowiązek**

**udzielania odpowiedzi wynika**

**z Ustawy o Powszechnym Spisie**

**Rolnym w 2010 r.**

**Przywołane w § 1 rozporządzenie**

**Parlamentu Europejskiego i Rady**

**stanowi, iż: "Niniejsze rozporządzenie**

**wiąże w całości i jest bezpośrednio**

**stosowane we wszystkich Państwach**

**Członkowskich".**

**Oznacza to, że spis jest obowiązkowo**

**przeprowadzany we wszystkich**

**krajach członkowskich Unii**

**Europejskiej - zgodnie z kalendarzem**

**i standardami UE.**

## Podstawowe dane o m.st. Warszawie

**Przeciętne zatrudnienie** w sektorze przedsiębiorstw w marcu 2010 r. wyniosło 936,5 tys. osób i było na tym samym poziomie jak przed rokiem.

W końcu marca 2010 r. **liczba zarejestrowanych bezrobotnych** wyniosła 37741 osób i była o 56,4% większa niż przed rokiem, a stopa bezrobocia ukształtowała się na poziomie 3,4%.

**Przeciętne miesięczne wynagrodzenie brutto** w sektorze przedsiębiorstw w marcu 2010 r. wyniosło 4806,31 zł i było o 3,4% wyższe niż w marcu 2009 r.

**Produkcja sprzedana przemysłu** (w cenach stałych) w marcu 2010 r. była o 16,5% większa niż przed rokiem.

**Produkcja budowlano-montażowa** (w cenach bieżących) w marcu 2010 r. była o 18,9% mniejsza niż przed rokiem.

**Sprzedaż detaliczna** (w cenach bieżących) zrealizowana przez przedsiębiorstwa handlowe i niehandlowe w marcu 2010 r. była o 8,1% mniejsza niż w marcu 2009 r.

**Sprzedaż hurtowa** (w cenach bieżących) w przedsiębiorstwach handlowych w marcu 2010 r. była o 1,2% większa niż przed rokiem.

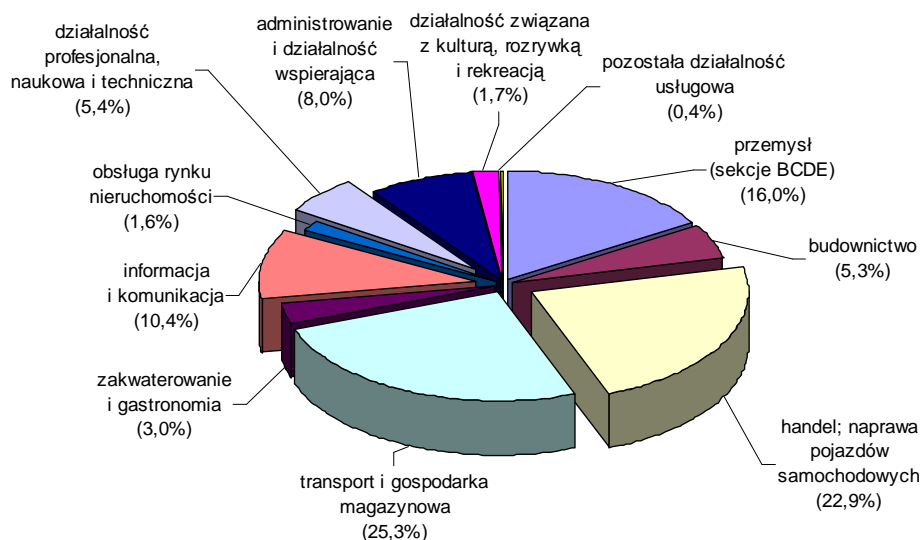
wani stanowili 18,4% ogółu zarejestrowanych bezrobotnych w województwie.

Liczba osób rejestrujących się **po raz pierwszy** wyniosła **1841** (przed miesiącem 1836), co stanowiło 38,7% ogółu nowo zarejestrowanych bezrobotnych oraz 30,2% zarejestrowanych po raz pierwszy w województwie. Udział osób zwolnionych z przyczyn dotyczących zakładu pracy wśród bezrobotnych zarejestrowanych w marcu 2010 r. wyniósł 5,4% (w województwie mazowieckim

4,0%), przed miesiącem 6,6%, a przed rokiem 4,7%.

W marcu 2010 r. **wyrejestrowano** z ewidencji bezrobotnych **3372 osoby** (2498 w lutym 2010 r., a 3493 w marcu 2009 r.), co stanowiło 12,6% wyrejestrowanych z ewidencji bezrobotnych w województwie mazowieckim. Spośród wyrejestrowanych bezrobotnych 1681 osób podjęło pracę. Ponadto 1005 osób utraciło status bezrobotnego w wyniku niepotwierdzenia gotowości do podjęcia

**STRUKTURA PRZECIĘTNEGO ZATRUDNIENIA  
WEDŁUG SEKCJI PKD W MARCU 2010 R.**



pracy. Przyczyną skreślenia z ewidencji było również dobrowolne zrezygnowanie ze statusu bezrobotnego, rozpoczęcie szkolenia lub stażu, nabycie uprawnień do zasiłku lub świadczenia przedemerytalnego, nabycie praw emerytalnych lub rentowych i inne.

**Prawa do zasiłku nie posiadało 29248 osób**, tj. 77,5% ogółu zarejestrowanych bezrobotnych (przed rokiem 19465 osób, tj. 80,7%). Natomiast **8493 bezrobotnych posiadało prawo do zasiłku**.

Do urzędów pracy **zgłoszono w**

marcu 2010 r. **1986 ofert pracy**, co stanowiło 16,8% ofert pracy w województwie mazowieckim i w końcu tego miesiąca urzędy **dysonowały ofertami pracy dla 1475 osób**. Na jedną ofertę pracy przypadało w końcu marca 2010 r. **26 osób**, (przed miesiącem 48 osób, a przed rokiem 25 osób), a w województwie mazowieckim **51 osób** (przed miesiącem 79, a przed rokiem 52), zarejestrowanych jako bezrobotne.

## WYNAGRODZENIA

**Przeciętne miesięczne wynagrodzenie brutto w sektorze przedsiębiorstw** (w jednostkach o liczbie pracujących powyżej 9 osób) w marcu 2010 r. wyniosło **4806,31 zł** i było o 10,6% wyższe w stosunku do lutego 2010 r. i o 3,4% wyższe niż w analogicznym okresie 2009 r. *Przeciętne miesięczne wynagrodzenie w województwie mazowieckim wyniosło 4476,66 zł i było wyższe o 9,5% niż w lutym 2010 r. i o 3,9% wyższe w stosunku do marca 2009 r.*

**W stosunku do marca 2009 r.** wzrost przeciętnego wynagrodzenia brutto wystąpił w sekcjach: budownictwo (o 12,5%), obsługa rynku nieruchomości (o 9,8%), zakwaterowanie i gastronomia (o 6,6%), informacja i komunikacja (o 5,2%), handel; naprawa pojazdów samochodowych (o 5,0%), działalność związana z kulturą, rozrywką i rekreacją (o 2,8%), administrowanie i działalność wspierająca (o 2,2%),

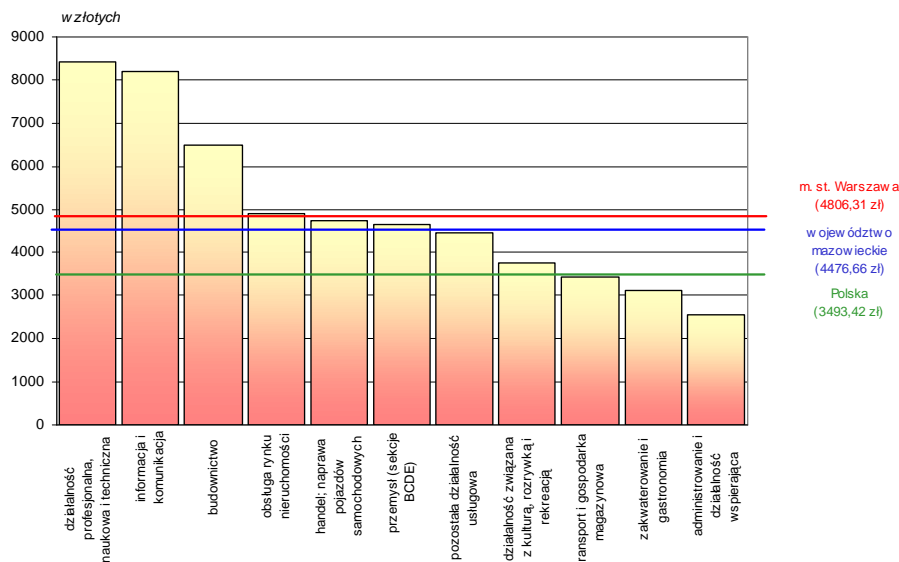
transport i gospodarka magazynowa (o 1,4%), przemysł (o 0,8%).

Spadek przeciętnego wynagrodzenia brutto odnotowano w sekcjach: pozostała działalność usługowa (o 32,5%), działalność profesjonalna, naukowa i techniczna (o 0,1%).

**W porównaniu z lutym 2010 r.** wzrost przeciętnego wynagrodzenia brutto wystąpił w sekcjach: budownictwo (o 27,6%), informacja i komunikacja (o 21,3%), działalność profesjonalna, naukowa i techniczna (o 13,3%), zakwaterowanie i gastronomia (o 11,9%), handel; naprawa pojazdów samochodowych (o 10,5%), pozostała działalność usługowa (o 10,2%), obsługa rynku nieruchomości (o 10,0%), administrowanie i działalność wspierająca (o 5,0%), przemysł (o 4,0%), transport i gospodarka magazynowa (o 2,7%), działalność związana z kulturą, rozrywką i rekreacją (o 2,3%).

W marcu 2010 r. wyższe przeciętne wynagrodzenia otrzymali pracownicy sektora prywatnego (5307,41 zł) niż publicznego (3585,59 zł) o 1721,82 zł, tj. o 48,0%.

**PRZECIĘTNE MIESIĘCZNE WYNAGRODZENIE BRUTTO WEDŁUG SEKCJI PKD W MARCU 2010 R.**



## Podstawowe dane o m.st. Warszawie

☞ Według wstępnych danych w okresie styczeń - marzec 2010 r. **oddano do użytkowania 2664 mieszkania** (o 48,3% mniej niż w analogicznym okresie 2009 r.).

☞ **Podmioty gospodarki narodowej\***

ogółem	331076
w tym spółki handlowe	64682
w tym z udziałem kapitału zagranicznego	19750

*a W rejestrze REGON, bez rolników indywidualnych; stan w końcu marca.*

\*\*\*

Prezentowane dane o pracujących, zatrudnieniu, wynagrodzeniach oraz o przychodach ze sprzedaży produkcji przemysłu i budownictwa, a także o sprzedaży detalicznej i hurtowej towarów – w ujęciu miesięcznym – dotyczą podmiotów gospodarczych, w których liczba pracujących przekracza 9 osób.

W stosunku do obowiązującej klasyfikacji PKD 2007 (Polskiej Klasyfikacji Działalności 2007) dokonano dodatkowego grupowania, ujmując pod pojęciem „Przemysł” sekcje B - „Górnictwo i wydobywanie”, C - „Przetwórstwo przemysłowe”, D - „Wytwarzanie i zaopatrywanie w energię elektryczną, gaz, parę wodną i gorącą wodę” oraz E - „Dostawa wody; gospodarowanie ściekami i odpadami; rekultywacja”.

## Udostępnianie informacji statystycznych w US w Warszawie prowadzi

WYDZIAŁ ANALIZ,  
ROZPOWSZECZNIANIA I PROMOCJI  
w skład którego wchodzi:  
Centrum Informacji Statystycznej i Biblioteka  
pok. 18, parter  
tel./faks 0 22 846-78-32  
tel. 0 22 464-23-20, 0 22 464-20-85  
e-mail: informatoriumUSWAW@stat.gov.pl

Wyniki badań statystycznych statystyki  
publicznej upowszechniane i udostępniane  
są w formie:

- informacji udzielanych bezpośrednio,  
telefonicznie lub na piśmie;
- zleceń realizowanych na indywidualne  
zamówienia;
- wydawnictw statystycznych  
(np. miesięczników, kwartalników,  
roczników i publikacji jednorazowych);
- krótkich wiadomości statystycznych  
i komunikatów.

Interesanci mogą korzystać  
z usług Centrum Informacji Statystycznej  
w godz. 7<sup>30</sup> - 18<sup>00</sup> w poniedziałki  
w godz. 7<sup>30</sup> - 15<sup>00</sup> od wtorku do piątku  
w Urzędzie Statystycznym w Warsza-  
wie i jego oddziałach.

Na miejscu w Centrum Informacji Statystycz-  
nej udostępniane są:

- bieżące komunikaty GUS i informacje  
US o podstawowych wielkościach i wskaź-  
nikach;
- publikacje US i GUS takie jak: roczniki sta-  
tystyczne, biuletyny, publikacje branżowe,  
zeszyty metodyczne, klasyfikacje itp.;
- informacje o nowościach wydawniczych  
oraz planowanych do wydania publika-  
cjach urzędów statystycznych i GUS;
- ponadto Biblioteka US oferuje do wglądu  
Dzienniki Urzędowe GUS oraz Dzienniki  
Ustaw i Monitorzy Polskie.

## PRZEMYSŁ I BUDOWNICTWO

**Produkcja sprzedana przemysłu**  
w marcu 2010 r. wyniosła (w cenach bie-  
żących) 8623,8 mln zł i była (w cenach  
stałych) większa w porównaniu z mar-  
cem 2009 r. o 16,5% (w województwie  
*mazowieckim* większa o 16,6%).

W stosunku do marca 2009 r. odnoto-  
wano wzrost produkcji sprzedanej  
w przetwórstwie przemysłowym o 24,1%.

W okresie styczeń - marzec 2010 r.  
produkcja sprzedana przemysłu wynio-  
sła 23018,2 mln zł (w cenach bieżących)  
i była (w cenach stałych) wyższa  
o 12,4% (w województwie *mazowieckim*  
o 13,1%) od osiągniętej w analogicznym  
okresie 2009 r. W przetwórstwie prze-  
mysłowym odnotowano wzrost produk-  
cji o 16,3%.

Wśród działów zaliczanych do prze-  
twórstwa przemysłowego znaczący  
wzrost sprzedaży odnotowano m.in.:  
w produkcji urządzeń elektrycznych  
(o 218,3%), naprawie, konserwacji i in-  
stalowaniu maszyn i urządzeń  
(o 160,3%), poligrafii i reprodukcji zapi-  
sanych nośników informacji (o 62,6%),  
produkcji metali (o 39,9%), produkcji

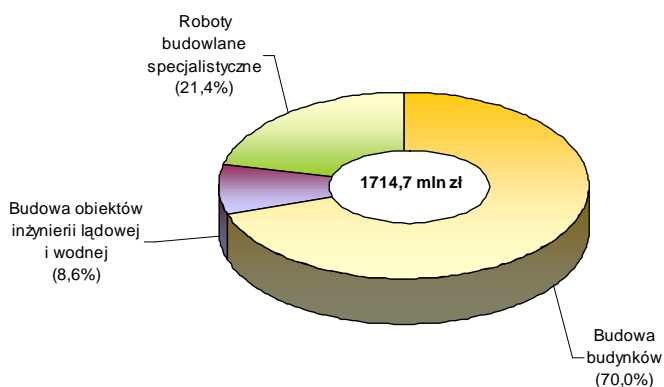
artykułów spożywczych (o 14,0%), pro-  
dukcji maszyn i urządzeń (o 13,4%), pro-  
dukcji papieru i wyrobów z papieru  
(o 13,2%), produkcji wyrobów z pozosta-  
łych mineralnych surowców niemetalicz-  
nych (o 10,9%), produkcji wyrobów  
z drewna, korka, słomy i wikliny (o 9,9%).

Największy spadek sprzedaży wy-  
stąpił m.in.: w produkcji mebli (o 92,0%),  
produkcji pojazdów samochodowych,  
przyczep i naczep (o 53,7%), produkcji  
komputerów, wyrobów elektronicznych  
i optycznych (o 51,7%), pozostałej pro-  
dukcji wyrobów (o 29,5%), produkcji  
pozostałego sprzętu transportowego  
(o 29,0%), produkcji napojów (o 24,3%),  
produkcji odzieży (o 13,3%), produkcji  
wyrobów z gumy i tworzyw sztucznych  
(o 9,4%), produkcji koksu i produktów  
rafinacji ropy naftowej (o 8,6%).

Wydajność pracy, mierzona produkcją  
sprzedaną na 1 zatrudnionego w przemy-  
śle, w okresie styczeń - marzec 2010 r.  
wyniosła 153,5 tys. zł (w cenach bieżących)  
i była – licząc w cenach stałych – o 13,5%  
wyższa niż przed rokiem.

**Produkcja sprzedana budownic-  
twa** w marcu 2010 r. wyniosła (w ce-  
nach bieżących) 1714,7 mln zł i była

### STRUKTURA PRODUKCJI SPRZEDANEJ BUDOWNICTWA WEDŁUG DZIAŁÓW W MARCU 2010 R.



o 25,8% wyższa niż w lutym 2010 r.  
oraz o 26,0% mniejsza niż w analogicz-  
nym okresie ubiegłego roku. W *woje-  
wództwie mazowieckim* była *odpowied-  
nio większa o 29,3% i mniejsza o 16,3%.*

W okresie styczeń – marzec 2010 r.  
produkcja sprzedana budownictwa osią-  
gnęła wartość 4650,1 mln zł, tj. o 29,9%  
mniejszą niż w analogicznym okresie  
2009 r. (w województwie *mazowieckim*



o 18,3% *mniej*szą).

Produkcja budowlano-montażowa w marcu 2010 r. ukształtowała się na poziomie 665,6 mln zł (w cenach bieżących) i stanowiła 38,8% produkcji sprzedanej budownictwa. W stosunku do poprzedniego miesiąca produkcja budowlano-montażowa zwiększyła się o 36,1%, natomiast w porównaniu z marcem 2009 r. spadła o 18,9% (*w województwie mazowieckim odpowiednio wzrosła o 29,8% i zmniejszyła się o 12,8%*).

W okresie styczeń – marzec 2010 r. produkcja budowlano-montażowa ukształtowała się na poziomie 1672,0 mln zł

## HANDEL

**Sprzedaż detaliczna** zrealizowana przez przedsiębiorstwa handlowe i nie-handlowe w marcu 2010 r. osiągnęła wartość 7820,3 mln zł (w cenach bieżących) i była o 14,2% większa niż w lutym 2010 r. oraz o 8,1% niższa w odniesieniu do marca 2009 r. *W województwie mazowieckim sprzedaż detaliczna była większa o 16,6% niż w lutym 2010 r. i o 3,2% wyższa w porównaniu z marcem 2009 r.*

W okresie styczeń – marzec 2010 r., w porównaniu z analogicznym okresem 2009 r. sprzedaż detaliczna zmniejszyła się o 10,2% i zamknęła się kwotą 21528,3 mln zł.

W stosunku do analogicznego okresu ub.r. spadła m.in.: sprzedaż żywności, napojów i wyrobów tytoniowych oraz prasy i książek (po 25,3%), paliw (o 17,4%), pojazdów samochodowych, motocykli, części (o 9,8%).

Wzrosła natomiast m.in.: sprzedaż detaliczna mebli, RTV, AGD (o 44,3%), sprzedaż w domach wysyłkowych (o 34,9%), sprzedaż detaliczna farmaceutyków, kosmetyków, sprzętu ortopedycznego (o 28,4%), włókna, odzieży, obuwia (o 23,5%).

**Sprzedaż hurtowa** w przedsiębiorstwach handlowych w marcu 2010 r. wy-

i stanowiła 36,0% produkcji sprzedanej budownictwa (przed rokiem 34,4%).

Spadek produkcji w stosunku do analogicznego okresu 2009 r. wystąpił w podmiotach zajmujących się budową budynków (o 33,1%), w jednostkach wykonujących roboty budowlane specjalistyczne (o 13,1%) oraz w przedsiębiorstwach zajmujących się budową obiektów inżynierii lądowej i wodnej (o 10,6%).

Wydajność pracy, mierzona produkcją na 1 zatrudnionego w budownictwie, w marcu 2010 r. wyniosła 34,4 tys. zł i była o 24,6% wyższa niż przed miesiącem i o 19,4% mniejsza niż w marcu 2009 r.

niosła 15149,3 mln zł (w cenach bieżących) i była większa o 24,1% w stosunku do poprzedniego miesiąca oraz o 1,2% wyższa w odniesieniu do marca 2009 r. *(w województwie mazowieckim sprzedaż hurtowa była odpowiednio wyższa o 25,8% i o 0,9%)*.

W okresie styczeń – marzec 2010 r. przedsiębiorstwa handlowe zrealizowały sprzedaż hurtową o wartości 39138,4 mln zł, tj. o 1,0% większą niż przed rokiem (*w województwie mazowieckim sprzedaż hurtowa była o 1,7% niższa niż w analogicznym okresie 2009 r.*).

Sprzedaż hurtowa w przedsiębiorstwach handlu hurtowego w marcu 2010 r. ukształtowała się na poziomie o 22,4% wyższym od notowanego przed miesiącem i o 3,1% niższym niż w marcu 2009 r.

W okresie styczeń – marzec 2010 r. w porównaniu z analogicznym okresem 2009 r. sprzedaż hurtowa w przedsiębiorstwach handlu hurtowego zmniejszyła się o 3,1%, a największy spadek dotyczył m.in.: sprzedaży hurtowej realizowanej na zlecenie (o 69,4%), sprzedaży hurtowej maszyn, sprzętu i dodatkowego wyposażenia (o 45,1%), napojów alkoholowych i bezalkoholowych (o 27,5%), produktów rolnych i żywych

### Forma składania zamówień:

Pocztą na adres:

Urząd Statystyczny w Warszawie,  
ul. 1 Sierpnia 21, 02-134 Warszawa

Bezpośrednio w sekretariacie lub Centrum  
Informacji Statystycznej US w Warszawie

Faksem: (0-22) 846-76-67

### Składający zamówienie powinien:

- ✓ dokładnie określić zakres potrzebnych danych:
  - tematyczny (z zakresu statystyki społecznej i gospodarczej),
  - czasowy (za jakie lata lub miesiące),
  - terytorialny (województwo, powiat, gmina)
- ✓ potwierdzić sposób płatności i formę udostępniania danych,
- ✓ podać rodzaj rachunku (z VAT czy bez),
- ✓ podać NIP,
- ✓ podać nazwisko i telefon osoby, z którą należy się kontaktować w sprawie zamówienia.

Zamówione informacje statystyczne udostępniane są odbiorcom odpłatnie. Realizacja usługi może nastąpić po zaakceptowaniu przez zamawiającego jej ceny i wpłaceniu na konto US w Warszawie określonej należności.

Nieodpłatnie udostępnia się informacje organom prowadzącym rejestry i systemy informacyjne administracji publicznej, organom administracji rządowej i samorządu terytorialnego, innym instytucjom rządowym, Najwyższej Izbie Kontroli i Narodowemu Bankowi Polskiemu w zakresie określonym w ustawie z dnia 29 czerwca 1995 r. o statystyce publicznej (Dz. U. Nr 88, z 1995 r., poz. 439).

### Forma udostępniania danych:

Kserokopia.

Wydruk komputerowy.

Zapis komputerowy na nośniku.

Poczta elektroniczna.

### Sposób uiszczania należności:

Gotówką (w kasie US, w godz. 11:00 - 14:00).

Przelewem.

Za zaliczeniem pocztowym.

## Publikacje

### Urzędu Statystycznego w Warszawie przewidziane do wydania w 2010 r.

#### Roczniki statystyczne

Rocznik Statystyczny Województwa Mazowieckiego 2010	
książka .....	28,00
CD-ROM .....	15,00

Województwo Mazowieckie 2010 — Podregiony, Powiaty, Gminy	
książka .....	28,00
CD-ROM .....	15,00

Rocznik Statystyczny Warszawy 2010	
książka .....	25,00
CD-ROM .....	15,00

#### Informacje i opracowania statystyczne

Biuletyn Statystyczny Województwa Mazowieckiego ( <i>kwartalnik</i> ) .....	20,00
--	-------

Przegląd Statystyczny Warszawy ( <i>kwartalnik</i> ) .....	15,00
---	-------

Panorama dzielnic Warszawy w 2009 r.	
książka .....	25,00
CD-ROM .....	15,00

Ludność, ruch naturalny i migracje w województwie mazowieckim w 2009 r.	
książka .....	18,00
CD-ROM .....	15,00

Rynek pracy w województwie mazowieckim w 2009 r.	
książka .....	18,00
CD-ROM .....	15,00

Zmiany strukturalne grup podmiotów gospodarki narodowej w województwie mazowieckim w 2009 r.	
CD-ROM .....	15,00

Portret województwa mazowieckiego 2005–2009	
książka .....	20,00
CD-ROM .....	15,00

Statystyka gmin i powiatów województwa mazowieckiego 2002–2008	
---	--

Internet

zwierząt (o 26,1%), sprzętu AGD i RTV oraz artykułów użytku domowego (o 19,9%) oraz kosmetyków i wyrobów farmaceutycznych (o 4,5%).

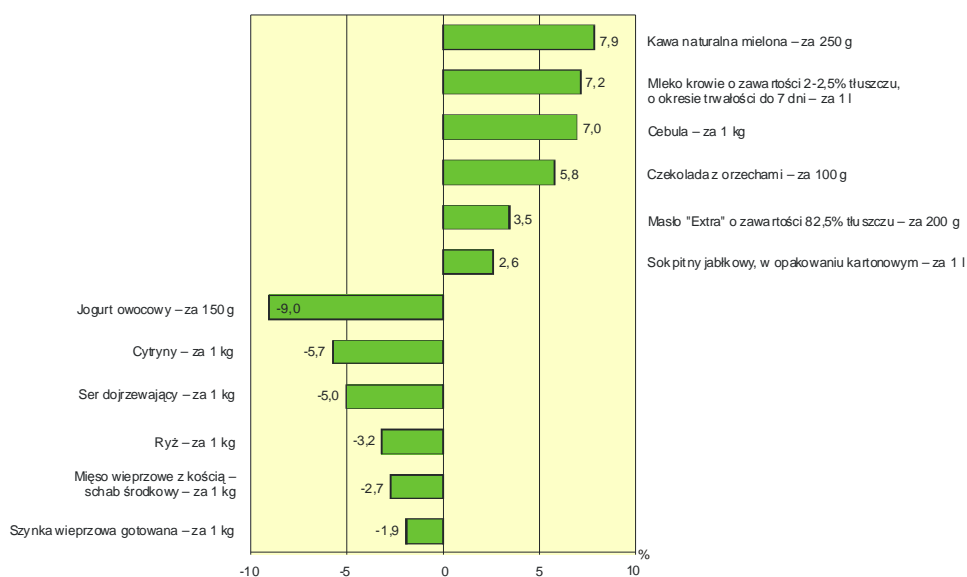
## CENY DETALICZNE

Średnie ceny detaliczne wybranych **artykułów żywnościowych** w marcu 2010 r. w stosunku do poprzedniego

Zwiększyła się natomiast m.in. sprzedaż hurtowa: wyrobów włókienniczych, odzieży, obuwia (o 71,9%), wyrobów tytoniowych (o 25,4%).

miesiaca br. kształtowały się w następujący sposób.

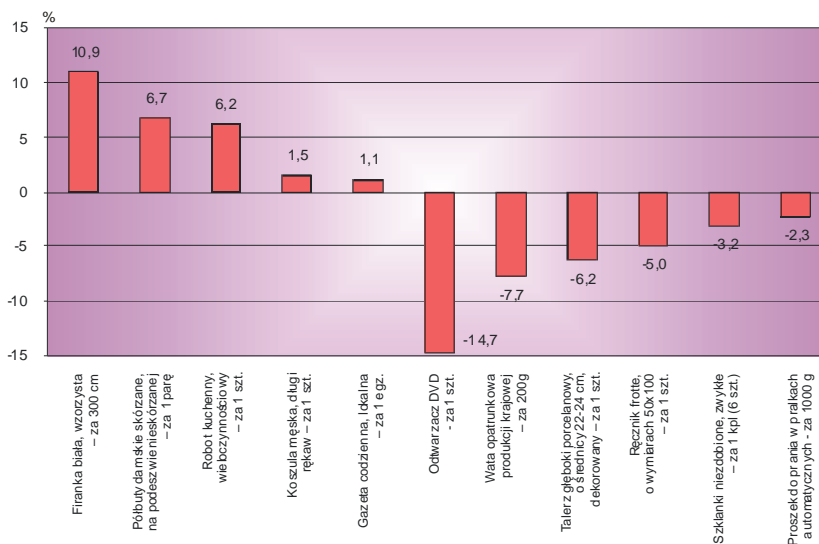
### ZMIANY ŚREDNICH CEN DETALICZNYCH WYBRANYCH ARTYKUŁÓW ŻYWNOSTIOWYCH W MARCU 2010 R. (miesiąc poprzedni = 100)



Średnie ceny wybranych **towarów i usług konsumpcyjnych (bez artykułów żywnościowych)** w marcu 2010 r.

w stosunku do lutego 2010 r. kształtowały się w następujący sposób.

### ZMIANY ŚREDNICH CEN DETALICZNYCH WYBRANYCH TOWARÓW I USŁUG KONSUMPCYJNYCH (bez artykułów żywnościowych) W MARCU 2010 R. (miesiąc poprzedni = 100)



Wśród **towarów i usług niekonsumpcyjnych** w marcu 2010 r. w stosunku do lutego 2010 r. **wzrosły** ceny m.in.: okna drewnianego 2-skrzydłowego, malowanego i szklonego (o 20,4%), piły spalinyowej do cięcia drewna (o 17,4%), benzyny bezołowiowej, 95-oktanowej (o 1,8%), kabiny natryskowej z tworzywa sztucznego (o 1,0%). **Zmniejszyły się** ceny np.: grzejnika c.o. płytowego (o 9,7%), cegły budowlanej palonej, dziurawki (o 7,4%), płytki ceramicznej ściennej, kolorowej, dekorowanej (o 2,0%).

### BUDOWNICTWO MIESZKANIOWE

Według wstępnych danych<sup>1</sup>, w Warszawie w okresie styczeń – marzec 2010 r. oddano do użytkowania 2664 mieszkania (o 48,3% mniej niż w analogicznym okresie 2009 r.), a w województwie mazowieckim 7265 mieszkań, tj. o 26,5% mniej niż w okresie styczeń – marzec 2009 r. Spadek liczby oddanych mieszkań odnotowano w budownictwie realizowanym na sprzedaż lub wynajem, które oddało do użytkowania 2188 mieszkań (o 50,4% mniej), w budownictwie spółdzielczym – 232 (o 29,9% mniej) oraz w budownictwie indywidualnym – 244 (o 26,3% mniej). W okresie styczeń – marzec 2010 r. w budownictwie społecznym czynszowym, komunalnym i zakładowym nie oddano mieszkań do użytkowania.

W okresie styczeń – marzec 2010 r. rozpoczęto budowę 1838 mieszkań (o 14,3% więcej niż w analogicznym okresie 2009 r.), z czego: 1666 w budownictwie

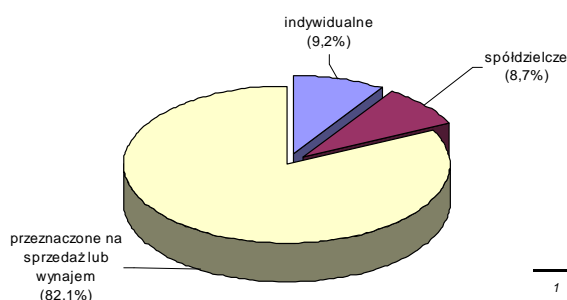
W porównaniu z marcem 2009 r. **wzrosły** ceny m.in.: kabiny natryskowej z tworzywa sztucznego (o 102,9%), grzejnika c.o. płytowego (o 38,0%), młotka ślusarskiego (o 37,6%), okna drewnianego 2-skrzydłowego, malowanego i szklonego (o 21,6%), paliwa do zasilania silników samochodowych, „LPG” (o 20,3%), benzyny bezołowiowej, 95-oktanowej (o 15,6%). **Zmniejszyły się** ceny m.in.: cementu portlandzkiego (o 25,7%), płyty styropianowej (o 11,0%), cegły budowlanej palonej, dziurawki (o 3,8%).

realizowanym na sprzedaż lub wynajem, 109 w budownictwie indywidualnym, 63 w budownictwie spółdzielczym.

W okresie styczeń – marzec 2010 r. w Warszawie wydano pozwolenia na budowę 2535 mieszkań (o 5,4% mniej niż w analogicznym okresie 2009 r.), w tym w budynkach realizowanych przez inwestorów indywidualnych na 1778 mieszkań (w analogicznym okresie 2009 r. – 262).

**Przeciętna powierzchnia użytkowa 1 mieszkania** oddanego do użytkowania w okresie styczeń – marzec 2010 r. wyniosła **74,5 m<sup>2</sup>** i zwiększyła się w stosunku do analogicznego okresu 2009 r. o 0,5 m<sup>2</sup>. W budownictwie spółdzielczym przeciętna powierzchnia użytkowa wyniosła 76,2 m<sup>2</sup> (o 17,4 m<sup>2</sup> więcej niż w analogicznym okresie 2009 r.), w budownictwie realizowanym na sprzedaż lub wynajem – 66,6 m<sup>2</sup> (o 2,6 m<sup>2</sup> mniej), w budownictwie indywidualnym – 143,9 m<sup>2</sup> (o 17,1 m<sup>2</sup> mniej).

### STRUKTURA MIESZKAŃ ODDANYCH DO UŻYTKOWANIA W M.ST. WARSZAWIE WEDŁUG FORM BUDOWNICTWA W OKRESIE STYCZEŃ-MARZEC 2010 R.



<sup>1</sup> Dane meldunkowe.

### Opracowania sygnałne przewidziane do wydania w 2010 r.

Komunikat o sytuacji społeczno-gospodarczej woj. mazowieckiego.

Stan i ruch naturalny ludności w woj. mazowieckim w 2009 r.

Aktywność ekonomiczna ludności w woj. mazowieckim.  
(IV kw. 2009 r., I, II, III kw. 2010 r.)

Budownictwo mieszkaniowe w woj. mazowieckim w 2009 r.

Podmioty gospodarki narodowej wpisane do rejestru REGON w woj. mazowieckim.  
Stan na koniec 2009 r.

Turystyka w woj. mazowieckim w 2009 r.

Statystyka Warszawy.

Wybrane dane o podregionach województwa mazowieckiego.  
(IV kw. 2009 r., I, II, III kw. 2010 r.)

Rolnictwo w woj. mazowieckim w 2009 r.

Budżety gospodarstw domowych w woj. mazowieckim w 2009 r.

Rachunki regionalne w woj. mazowieckim w latach 1999-2008.

Szkoły wyższe w woj. mazowieckim w 2009 r.

**Informacje na temat publikacji  
wydawanych  
przez urząd uzyskamy w:**

**Centrum Informacji Statystycznej,**  
pok. 18, parter  
tel. 0 22 464-20-85, 0 22 464-23-20  
faks 0 22 846-78-32

**oraz  
w Centrach Informacji Statystycznej w:**

**Oddziale w Ciechanowie**  
06-400 Ciechanów, ul. Nadrzeczna 1  
tel. 0 23 672-53-12

**Oddziale w Ostrołęce**  
07-410 Ostrołęka, ul. Insurekcyjna 3  
tel. 0 29 760-78-50

**Oddziale w Płocku**  
09-407 Płock, ul. Otołńska 21  
tel. 0 24 366-50-37

**Oddziale w Radomiu**  
26-610 Radom, ul. Planty 39/45  
tel. 0 48 363-06-07

**Oddziale w Siedlcach**  
08-110 Siedlce, ul. Pułaskiego 19/21  
tel. 0 25 632-71-65

**SPRZEDAŻ DETALICZNĄ WYDAWNICTW  
URZĘDU STATYSTYCZNEGO  
PROWADZĄ:**

**US w Warszawie,**  
**Centrum Informacji Statystycznej,**  
parter, pok. 18

**Punkt sprzedaży**  
Zakładu Wydawnictw Statystycznych  
00-925 Warszawa,  
al. Niepodległości 208 (parter)  
tel. bezp. 0 22 608-34-27

**U w a g a.** Zamówienia na prenumeratę publikacji można składać przez Internet [www.stat.gov.pl/warsz/](http://www.stat.gov.pl/warsz/) - zakładka publikacje w sprzedaży, pisemnie, faksem lub e-mailem na adres Urzędu Statystycznego w Warszawie, podając pełny adres odbiorcy z kodem pocztowym oraz numerem identyfikacyjnym płatnika VAT (NIP).



**PODMIOTY GOSPODARKI NARODOWEJ<sup>2</sup>**

W końcu marca 2010 r. w rejestrze REGON na terenie Warszawy było zarejestrowanych 331076 **podmiotów gospodarki narodowej**, co stanowiło 50,6% zbioru województwa mazowieckiego. Dominował **sektor prywatny** stanowiący **98,7%**.

W porównaniu z grudniem 2009 r. liczba podmiotów gospodarki narodowej zwiększyła się o 2759 (tj. o 0,8%), a w stosunku do marca 2009 r. zwiększyła się o 5160 (tj. o 1,6%).

**STRUKTURA PODMIOTÓW GOSPODARKI NARODOWEJ  
WEDŁUG FORM WŁASNOŚCI W 2010 R.**

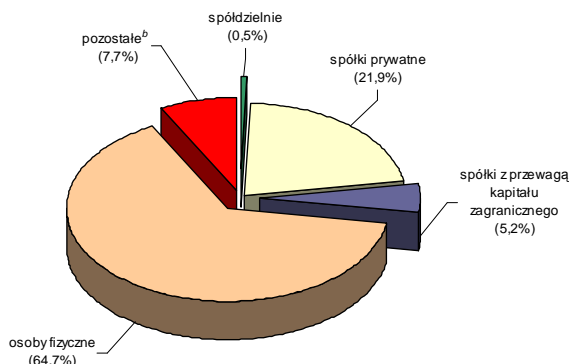
Stan w dniu 31 III

**SEKTOR PUBLICZNY**



<sup>a</sup> Pozostałe podmioty to m.in. organy administracji państwowej, wymiaru sprawiedliwości i samorządu terytorialnego; fundusze z grupy państwowych osób prawnych i własności samorządowej oraz spółki z przewagą sektora publicznego.

**SEKTOR PRYWATNY**



<sup>b</sup> W tym zagraniczne przedsiębiorstwa drobnej wytwórczości.

W stolicy, w marcu 2010 r., **najwięcej było podmiotów zajmujących się:** handlem; naprawą pojazdów samochodowych – 83768 (25,3%), działalnością profesjonalną, naukową i techniczną – 50324 (15,2%), budownictwem – 28686 (8,7%), transportem i gospodarką magazynową – 23914 (7,2%), przetwórstwem przemysłowym – 23115 (7,0%), pozostałą działalnością usługową – 20157 (6,1%), informacją i komunikacją – 19121 (5,8%).

W stosunku do grudnia 2009 r. **zwiększyła się liczba podmiotów m.in. w sekcjach:** górnictwo i wydobywanie (o 9,9%), wytwarzanie i zaopatrywanie w energię elektryczną, gaz, parę wodną i gorącą wodę (o 6,9%), informacja i komunikacja (o 2,9%), dostawa wody; gospodarowanie ściekami i odpadami; rekultywacja (o 2,5%), edukacja (o 2,4%), opieka zdrowotna i pomoc społeczna (o 2,1%).

<sup>2</sup> Bez jednostek lokalnych i osób prowadzących indywidualne gospodarstwa rolne.



**TABL. 1. WYBRANE DANE O M. ST. WARSZAWIE**

WYSZCZEGÓLNIENIE A – 2009 r. B – 2010 r.	I	II	III	IV	V	VI	VII	VIII	IX	X	XI	XII
Ludność <sup>a</sup> (w tys. osób) .....	A	1710,1				1711,5			1713,9			
	B											
Bezrobotni zarejestrowani <sup>a</sup> (w tys. osób) .....	A	22,8	24,1	24,4	25,2	25,9	26,5	27,6	29,0	29,6	30,6	31,3
	B	36,4	37,7									
Stopa bezrobocia <sup>ab</sup> (w %) .....	A	2,1	2,2	2,3	2,3	2,4	2,5	2,5	2,7	2,7	2,8	2,9
	B	3,3	3,4									
Oferty pracy (w ciągu miesiąca) .....	A	1516	1399	1273	1726	1498	1341	1061	1494	1170	1230	873
	B	1126	1986									
Liczba bezrobotnych na 1 ofertę pracy <sup>a</sup> .....	A	16	25	28	23	25	30	44	30	44	37	56
	B	48	26									
Przeciętne zatrudnienie w sektorze przedsiębiorstw <sup>c</sup> (w tys. osób) .....	A	938,6	936,3	937,3	938,5	934,7	936,3	935,0	933,9	934,0	934,3	932,6
	B	937,0	936,5									
poprzedni miesiąc = 100 .....	A	98,0	99,7	100,1	100,1	99,6	100,2	99,9	99,9	100,0	100,0	99,8
	B	100,6	99,8									
analogiczny miesiąc poprzedniego roku = 100 .....	A	99,0	98,5	98,4	98,6	98,1	97,8	97,5	97,2	97,2	97,0	97,1
	B	99,7	100,0									
Przeciętne wynagrodzenia miesięczne brutto w sektorze przedsiębiorstw <sup>c</sup> (w zł) .....	A	4366,75	4650,05	4478,55	4245,99	4315,73	4534,68	4318,70	4312,51	4542,44	4365,06	4682,05
	B	4304,31	4806,31									
poprzedni miesiąc = 100 .....	A	96,7	107,7	96,3	94,8	101,6	105,1	95,2	99,9	105,3	96,1	107,3
	B	91,9	110,6									
analogiczny miesiąc poprzedniego roku = 100 .....	A	110,9	107,6	105,3	103,9	102,7	106,0	102,6	102,1	101,6	101,7	103,6
	B	98,6	103,4									
Mieszkania oddane do użytkowania (od początku roku) .....	A	2360	5150	7579	9034	10052	12662	13831	15115	17432	18405	19483
	B	535	2664									
analogiczny okres poprzedniego roku = 100 .....	A	152,0	175,0	136,6	125,2	111,1	114,0	105,5	104,9	111,9	113,9	102,3
	B	22,7	51,7									

a Stan w końcu okresu. b Udział zarejestrowanych bezrobotnych w cywilnej ludności aktywnej zawodowo. c W przedsiębiorstwach o liczbie pracujących powyżej 9 osób.

TABL. 1. WYBRANE DANE O M. ST. WARSZAWIE (dok.)

WYSZCZEGÓLNIENIE A – 2009 r. B – 2010 r.	I	II	III	IV	V	VI	VII	VIII	IX	X	XI	XII
Produkcja sprzedana przemysłu <sup>a</sup> (w cenach stałych):												
analogiczny miesiąc poprzedniego roku = 100 .....	A 83,1	81,7	90,9	79,3	91,4	76,6	84,7	88,1	93,6	86,3	94,7	92,1
	B 102,9	110,3	116,5									
Produkcja budowlano-montażowa <sup>a</sup> (w cenach bieżących):												
poprzedni miesiąc = 100 .....	A 62,8	92,7	117,0	112,3	104,0	124,8	122,7	91,2	85,2	143,2	85,5	95,2
	B 33,6	109,6	136,1									
analogiczny miesiąc poprzedniego roku = 100 .....	A 90,2	90,3	92,6	92,6	95,4	96,4	135,8	120,4	91,1	128,5	106,7	110,3
	B 59,0	69,7	81,1									
Sprzedaż detaliczna towarów <sup>a</sup> (w cenach bieżących):												
poprzedni miesiąc = 100 .....	A 76,9	99,2	112,9	97,4	99,5	100,9	103,5	96,1	102,8	106,3	95,1	126,3
	B 71,0	88,7	114,2									
analogiczny miesiąc poprzedniego roku = 100 .....	A 99,3	100,0	107,5	101,5	103,4	102,9	108,2	104,7	103,2	102,3	111,4	109,9
	B 101,6	90,9	91,9									
Wskaźnik rentowności obrotu w przedsiębiorstwach <sup>b</sup> :												
brutto <sup>c</sup> (w %) .....	A .	.	1,5	.	.	4,5	.	.	5,3	.	.	5,1
	B .	.	.									
netto <sup>d</sup> (w %) .....	A .	.	0,5	.	.	3,6	.	.	4,3	.	.	4,1
	B .	.	.									
Podmioty gospodarki narodowej <sup>e</sup> .....	A 324767	325638	325916	326400	326099	326425	327442	328620	328868	328606	327749	328317
	B 329067	330089	331076									
w tym spółki handlowe .....	A 59967	60288	60602	60839	61044	61300	61548	61962	62371	62877	63197	63615
	B 63944	64286	64682									
w tym z udziałem kapitału zagranicznego .....	A 19115	19178	19220	19248	19279	19323	19345	19408	19475	19525	19558	19611
	B 19665	19711	19750									

a W przedsiębiorstwach o liczbie pracujących powyżej 9 osób. b O liczbie pracujących powyżej 49 osób, bez przedsiębiorstw rolnictwa, leśnictwa, łowiectwa i rybactwa oraz działalności finansowej i ubezpieczeniowej; dane prezentowane są narastająco. c Relacja wyniku finansowego brutto do przychodów z całokształtu działalności. d Relacja wyniku finansowego netto do przychodów z całokształtu działalności. e W rejestrze REGON, bez rolników indywidualnych; stan w końcu okresu.

U w a g a. W tablicy zastosowano następujące znaki umowne: (.) zupełny brak informacji albo brak informacji wiarygodnych, znak \* oznacza, że dane zostały zmienione w stosunku do wcześniejszej publikacji.

TABL. 2. WYBRANE DANE WEDŁUG DZIELNIC M.ST. WARSZAWY

DZIELNICE	Mieszkania oddane do użytkowania w okresie I–XII 2009 r.				Podmioty gospodarki narodowej (stan w dniu 31 III 2010 r.)	
	ogółem	w tym			ogółem	w tym osoby fizyczne prowadzące działalność gospodarczą
		spółdzielnie mieszkaniowe	budownictwo indywidualne	przeznaczone na sprzedaż lub wynajem		
M.st. Warszawa .....	19483	1230	1127	16577	331076	211263
Bemowo .....	2297	355	10	1932	18707	14766
Białłęka.....	2982	211	267	2504	12507	9506
Bielany .....	1122	183	19	920	22347	16825
Mokotów .....	1395	–	9	1386	45640	27723
Ochota.....	425	–	–	425	16759	10116
Praga-Południe.....	714	33	17	664	33825	23607
Praga-Północ.....	24	–	2	22	11256	7758
Rembertów .....	87	–	78	9	3619	2658
Śródmieście.....	1102	20	–	1082	45161	16483
Targówek.....	1165	150	54	961	18510	14482
Ursus.....	654	–	18	588	7420	5559
Ursynów .....	1121	208	64	849	25535	18888
Wawer.....	855	–	320	455	13467	9602
Wesoła .....	109	–	80	29	3899	3052
Wilanów.....	2255	34	129	2092	4413	2689
Włochy .....	401	36	60	184	9559	5001
Wola.....	2680	–	–	2380	28290	15986
Żoliborz.....	95	–	–	95	10162	6562

TABL. 2. WYBRANE DANE WEDŁUG DZIELNIC M.ST. WARSZAWY (dok.)

DZIELNICE	Przestępstwa stwierdzone w okresie I - III 2010 r.				Wypadki drogowe <sup>b</sup>	Ofiary wypadków <sup>b</sup>	
	ogółem	w tym		drogowe		ogółem	w tym śmiertelne
		o charakterze kryminalnym	o charakterze gospodarczym				
M.st. Warszawa .....	13892 <sup>a</sup>	11648 <sup>a</sup>	984 <sup>a</sup>	709 <sup>a</sup>	156	196	6
Bemowo .....	574	520	17	26	4	4	-
Białołęka .....	437	380	7	30	5	14	-
Bielany .....	786	628	69	56	7	9	-
Mokotów .....	1470	1214	163	64	21	32	-
Ochota .....	1059	891	104	42	11	12	1
Praga-Południe .....	1662	1433	115	78	13	15	-
Praga-Północ .....	615	487	59	42	9	9	1
Rembertów .....	146	109	16	17	1	1	-
Śródmieście .....	2368	1803	235	99	19	25	-
Targówek .....	683	621	9	32	9	11	-
Ursus .....	236	210	6	14	4	4	1
Ursynów .....	789	742	6	26	11	13	1
Wawer .....	326	288	9	23	10	11	1
Wesoła .....	85	75	-	6	5	5	-
Wilanów .....	372	302	8	47	1	3	-
Włochy .....	335	306	4	17	8	8	1
Wola .....	1365	1137	126	62	14	16	-
Żoliborz .....	261	226	4	26	4	4	-

<sup>a</sup> Łącznie z przestępstwami zgłoszonymi na dworcach, lotniskach, metrze, komisariacie i zeznym. <sup>b</sup> Dane szacunkowe.

Źródło: dane Komendy Stoecznej Policji.