



### Urząd Statystyczny w Warszawie

ul. 1 Sierpnia 21, 02-134 Warszawa; tel. 022 464 23 15 faks 022 846 76 67

#### RYNEK PRACY

**Przeciętne zatrudnienie w sektorze przedsiębiorstw** w kwietniu 2010 r. wyniosło **935,5 tys. osób** i było niższe o 1,0 tys. osób, tj. o 0,1% niż w marcu 2010 r. oraz o 1,8 tys. osób, tj. o 0,2% niższe niż w kwietniu 2009 r. *W województwie mazowieckim przeciętne zatrudnienie w porównaniu z marcem 2010 r. pozostało na takim samym poziomie, a w stosunku do kwietnia 2009 r. wzrosło o 0,4%.*

**W stosunku do kwietnia 2009 r.** wzrost przeciętnego zatrudnienia zanotowano w sekcjach: administrowanie i działalność wspierająca (o 23,5%), działalność profesjonalna, naukowa i techniczna (o 8,8%), działalność związana z kulturą, rozrywką i rekreacją (o 2,5%), przemysł (o 1,3%), informacja i komunikacja (o 1,0%), obsługa rynku nieruchomości (o 0,6%).

Spadek zatrudnienia wystąpił w sekcjach: pozostała działalność usługowa (o 32,1%), budownictwo (o 9,0%), zakwaterowanie i gastronomia (o 5,5%), transport i gospodarka magazynowa (o 3,9%), handel; naprawa pojazdów samochodowych (o 2,2%).

**W porównaniu z marcem 2010 r.** wzrost przeciętnego zatrudnienia zanotowano w sekcjach: obsługa rynku nieruchomości (o 1,7%), administrowanie i działalność wspierająca, działalność profesjonalna, naukowa i techniczna oraz

pozostała działalność usługowa (po 0,6%), przemysł (o 0,5%), zakwaterowanie i gastronomia (o 0,4%).

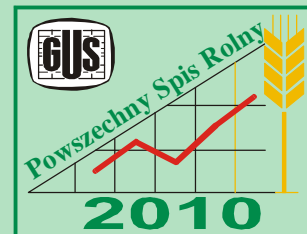
Spadek zatrudnienia wystąpił w sekcjach: budownictwo (o 1,1%), działalność związana z kulturą, rozrywką i rekreacją (o 0,6%), transport i gospodarka magazynowa (o 0,5%), handel; naprawa pojazdów samochodowych (o 0,4%), informacja i komunikacja (o 0,1%).

W końcu kwietnia 2010 r. **liczba zarejestrowanych bezrobotnych** wyniosła **38434 osoby** i była o 693 osoby, tj. o 1,8% większa niż w końcu marca 2010 r. i o 14073 osoby, tj. o 57,8% większa niż w analogicznym okresie ub.r.

Liczba zarejestrowanych bezrobotnych **kobiet** wyniosła **17834**, co stanowiło 46,4% ogółu bezrobotnych (przed miesiącem udział kobiet był na tym samym poziomie, a przed rokiem wynosił 48,4%) i 16,0% bezrobotnych kobiet w województwie mazowieckim. W stosunku do marca 2010 r. liczba bezrobotnych kobiet zwiększyła się o 310 osób, tj. o 1,8%, a w stosunku do kwietnia 2009 r. zwiększyła się o 6047 osób, tj. o 51,3%.

**Stopa bezrobocia** rejestrowanego wynosiła 3,5% (w marcu 2010 r. 3,4%, a w kwietniu 2009 r. 2,3%), *średnia w województwie mazowieckim kształtowała się na poziomie 9,5% (przed miesiącem 9,8%, a przed rokiem 8,2%), natomiast w kraju na poziomie 12,3% (przed miesiącem 12,9%, a przed rokiem 10,9%).*

W kwietniu 2010 r. **zarejestrowano**



**W dniach od 1 IX do 31 X 2010 r.**

**na terytorium Rzeczypospolitej  
Polskiej**

**zostanie przeprowadzony**

**Powszechny Spis Rolny 2010**

według stanu na dzień 30 czerwca 2010 r., godz. 24.00

#### Obowiązek

**udzielania odpowiedzi wynika  
z Ustawy o Powszechnym Spisie  
Rolnym w 2010 r.**

**Przywołane w § 1 rozporządzenie  
Parlamentu Europejskiego i Rady  
stanowi, iż: "Niniejsze rozporządzenie  
wiąże w całości i jest bezpośrednio  
stosowane we wszystkich Państwach  
Członkowskich".**

**Oznacza to, że spis jest obowiązkowo  
przeprowadzany we wszystkich  
krajach członkowskich Unii  
Europejskiej - zgodnie z kalendarzem  
i standardami UE.**

## Podstawowe dane o m.st. Warszawie

**Przeciętne zatrudnienie** w sektorze przedsiębiorstw w kwietniu 2010 r. wyniosło 935,5 tys. osób i było o 0,2% niższe niż przed rokiem.

W końcu kwietnia 2010 r. **liczba zarejestrowanych bezrobotnych** wyniosła 38434 osoby i była o 57,8% większa niż przed rokiem, a stopa bezrobocia ukształtowała się na poziomie 3,5%.

**Przeciętne miesięczne wynagrodzenie brutto** w sektorze przedsiębiorstw w kwietniu 2010 r. wyniosło 4498,07 zł i było o 0,4% wyższe niż w kwietniu 2009 r.

**Produkcja sprzedana przemysłu** (w cenach stałych) w kwietniu 2010 r. była o 16,9% większa niż przed rokiem.

**Produkcja budowlano-montażowa** (w cenach bieżących) w kwietniu 2010 r. była o 7,0% mniejsza niż przed rokiem.

**Sprzedaż detaliczna** (w cenach bieżących) zrealizowana przez przedsiębiorstwa handlowe i niehandlowe w kwietniu 2010 r. była o 10,3% mniejsza niż w kwietniu 2009 r.

**Sprzedaż hurtowa** (w cenach bieżących) w przedsiębiorstwach handlowych w kwietniu 2010 r. była o 1,2% większa niż przed rokiem.

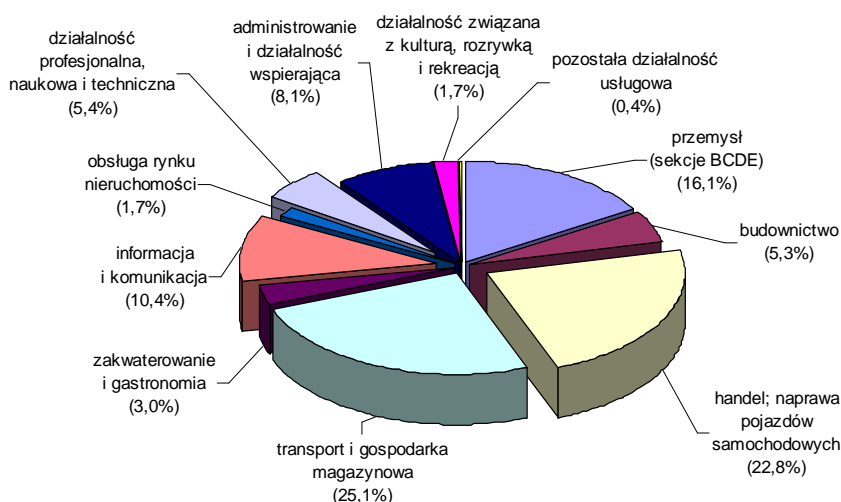
w urzędach pracy **4043 osoby** bezrobotne (4759 w marcu 2010 r., a 4391 w kwietniu 2009 r.). Bezrobotni zarejestrowani stanowili 18,3% ogółu zarejestrowanych bezrobotnych w województwie.

Liczba osób rejestrujących się **po raz pierwszy** wyniosła **1588** (przed miesiącem 1841), co stanowiło 39,3% ogółu nowo zarejestrowanych bezrobotnych oraz 33,7% zarejestrowanych po raz pierwszy w województwie. Udział osób zwolnionych z przyczyn dotyczących

zakładu pracy wśród bezrobotnych zarejestrowanych w kwietniu 2010 r. wyniósł 5,4% (w województwie mazowieckim 3,9%), przed miesiącem był na takim samym poziomie, a przed rokiem osiągał 4,9%.

W kwietniu 2010 r. **wyrejestrowano** z ewidencji bezrobotnych **3350 osób** (3372 w marcu 2010 r., a 4162 w kwietniu 2009 r.), co stanowiło 11,1% wyrejestrowanych z ewidencji bezrobotnych w województwie mazowieckim. Spośród wyrejestrowanych bezrobotnych 1557 osób

**STRUKTURA PRZECIĘTNEGO ZATRUDNIENIA  
WEDŁUG SEKCJI PKD W KWIETNIU 2010 R.**



podjęło pracę. Ponadto 1064 osoby utraciły status bezrobotnego w wyniku niepotwierdzenia gotowości do podjęcia pracy. Przyczyną skreślenia z ewidencji było również dobrowolne zrezygnowanie ze statusu bezrobotnego, rozpoczęcie szkolenia lub stażu, nabycie uprawnień do zasiłku lub świadczenia przedemerytalnego, nabycie praw emerytalnych lub rentowych i inne.

**Prawa do zasiłku nie posiadało 30283 osoby**, tj. 78,8% ogółu zarejestrowanych bezrobotnych (przed rokiem 19211 osób, tj. 78,9%). Natomiast **8151**

**bezrobotnych posiadało prawo do zasiłku.**

Do urzędów pracy **zgłoszono** w kwietniu 2010 r. **1348 ofert pracy**, co stanowiło 13,3% ofert pracy w województwie mazowieckim i w końcu tego miesiąca urzędy **dysponowały ofertami pracy dla 1146 osób. Na jedną ofertę pracy** przypadało w końcu kwietnia 2010 r. **34 osoby**, (przed miesiącem 26 osób, a przed rokiem 28 osób), a w województwie mazowieckim **56 osób** (przed miesiącem 51, a przed rokiem 57), zarejestrowanych jako bezrobotne.

## WYNAGRODZENIA

**Przeciętne miesięczne wynagrodzenie brutto w sektorze przedsiębiorstw** (w jednostkach o liczbie pracujących powyżej 9 osób) w kwietniu 2010 r. wyniosło **4498,07 zł** i było o 6,4% niższe w stosunku do marca 2010 r. i o 0,4% wyższe niż w analogicznym okresie 2009 r. *Przeciętne miesięczne wynagrodzenie w województwie mazowieckim wyniosło 4243,67 zł i było niższe o 5,2% niż w marcu 2010 r. i o 1,8% wyższe w stosunku do kwietnia 2009 r.*

**W stosunku do kwietnia 2009 r.** wzrost przeciętnego wynagrodzenia brutto wystąpił w sekcjach: administrowanie i działalność wspierająca (o 6,1%), transport i gospodarka magazynowa (o 4,3%), handel; naprawa pojazdów samochodowych (o 5,4%), działalność związana z kulturą, rozrywką i rekreacją (o 2,7%), zakwaterowanie i gastronomia (o 2,6%), budownictwo (o 1,7%).

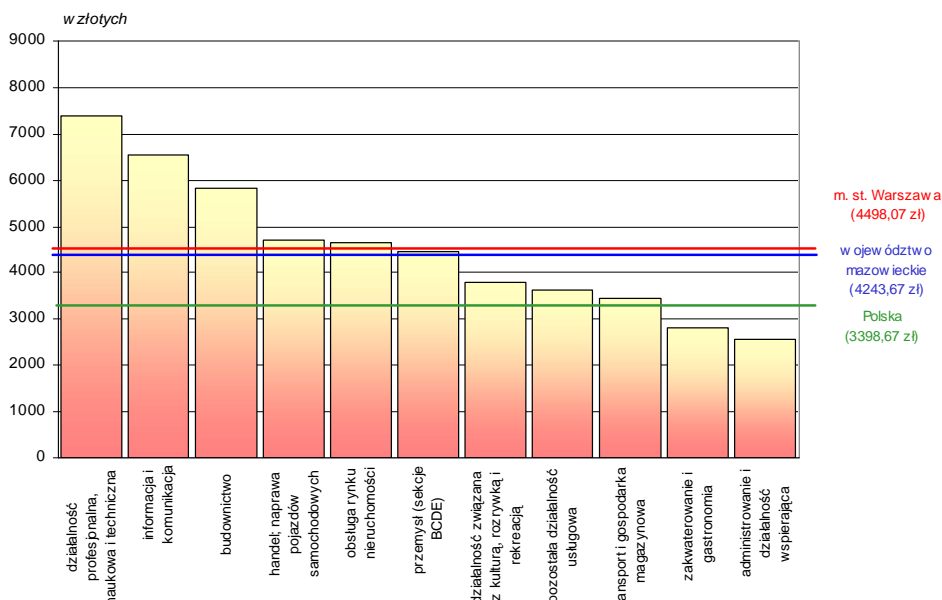
Spadek przeciętnego wynagrodzenia brutto odnotowano w sekcjach: pozostała działalność usługowa (o 47,9%), działalność profesjonalna, naukowa i techniczna (o 6,3%), obsługa rynku nieruchomości (o 6,2%), przemysł (o 3,0%), informacja i komunikacja (o 2,0%).

**W porównaniu z marcem 2010 r.** wzrost przeciętnego wynagrodzenia brutto wystąpił w sekcjach: transport i gospodarka magazynowa (o 1,3%), działalność związana z kulturą, rozrywką i rekreacją (o 0,6%), administrowanie i działalność wspierająca (o 0,1%).

Spadek przeciętnego wynagrodzenia brutto odnotowano w sekcjach: informacja i komunikacja (o 20,1%), pozostała działalność usługowa (o 18,9%), działalność profesjonalna, naukowa i techniczna (o 12,2%), budownictwo (o 10,4%), zakwaterowanie i gastronomia (o 10,2%), obsługa rynku nieruchomości (o 5,3%), przemysł (o 4,2%), handel; naprawa pojazdów samochodowych (o 1,0%).

W kwietniu 2010 r. wyższe przeciętne wynagrodzenia otrzymali pracownicy sektora prywatnego (4861,39 zł) niż publicznego (3607,87 zł) o 1253,52 zł, tj. o 34,7%.

**PRZECIĘTNE MIESIĘCZNE WYNAGRODZENIE BRUTTO  
WEDŁUG SEKCJI PKD W KWIETNIU 2010 R.**



## Podstawowe dane o m.st. Warszawie

Według wstępnych danych w okresie styczeń - kwiecień 2010 r. **oddano do użytkowania 3104 mieszkania** (o 59,0% mniej niż w analogicznym okresie 2009 r.).

**Podmioty gospodarki narodowej<sup>a</sup>**

ogółem	332176
w tym spółki handlowe	65142
w tym z udziałem kapitału zagranicznego	19809

<sup>a</sup> W rejestrze REGON, bez rolników indywidualnych; stan w końcu kwietnia.

\*\*\*

Prezentowane dane o pracujących, zatrudnieniu, wynagrodzeniach oraz o przychodach ze sprzedaży produkcji przemysłu i budownictwa, a także o sprzedaży detalicznej i hurtowej towarów – w ujęciu miesięcznym – dotyczą podmiotów gospodarczych, w których liczba pracujących przekracza 9 osób.

W stosunku do obowiązującej klasyfikacji PKD 2007 (Polskiej Klasyfikacji Działalności 2007) dokonano dodatkowego grupowania, ujmując pod pojęciem „Przemysł” sekcje B - „Górnictwo i wydobywanie”, C - „Przetwórstwo przemysłowe”, D - „Wytwarzanie i zaopatrywanie w energię elektryczną, gaz, parę wodną i gorącą wodę” oraz E - „Dostawa wody; gospodarowanie ściekami i odpadami; rekultywacja”.

**Udostępnianie informacji  
statystycznych  
w US w Warszawie prowadzi**

WYDZIAŁ ANALIZ,  
ROZPOWSZECZNIANIA I PROMOCJI  
w skład którego wchodzi:  
Centrum Informacji Statystycznej i Biblioteka  
pok. 18, parter  
tel./faks 22 846-78-32  
tel. 22 464-23-20, 22 464-20-85  
e-mail: informatoriumUSWAW@stat.gov.pl

Wyniki badań statystycznych statystyki publicznej upowszechniane i udostępniane są w formie:

- informacji udzielanych bezpośrednio, telefonicznie lub na piśmie;
- zleceń realizowanych na indywidualne zamówienia;
- wydawnictw statystycznych (np. miesięczników, kwartalników, roczników i publikacji jednorazowych);
- krótkich wiadomości statystycznych i komunikatów.

Interesanci mogą korzystać z usług Centrum Informacji Statystycznej w godz. 7<sup>30</sup> - 18<sup>00</sup> w poniedziałki w godz. 7<sup>30</sup> - 15<sup>00</sup> od wtorku do piątku w Urzędzie Statystycznym w Warszawie i jego oddziałach.

Na miejscu w Centrum Informacji Statystycznej udostępniane są:

- bieżące komunikaty GUS i informacje US o podstawowych wielkościach i wskaźnikach;
- publikacje US i GUS takie jak: roczniki statystyczne, biuletyny, publikacje branżowe, zeszyty metodyczne, klasyfikacje itp.;
- informacje o nowościach wydawniczych oraz planowanych do wydania publikacjach urzędów statystycznych i GUS;
- ponadto Biblioteka US oferuje do wglądu Dzienniki Urzędowe GUS oraz Dzienniki Ustaw i Monitor Polski.

**PRZEMYSŁ I BUDOWNICTWO**

**Produkcja sprzedana przemysłu** w kwietniu 2010 r. wyniosła (w cenach bieżących) 7402,8 mln zł i była (w cenach stałych) większa w porównaniu z kwietniem 2009 r. o 16,9% (w *województwie mazowieckim* większa o 16,4%).

W stosunku do kwietnia 2009 r. odnotowano wzrost produkcji sprzedanej w przetwórstwie przemysłowym o 23,0%.

W okresie styczeń - kwiecień 2010 r. produkcja sprzedana przemysłu wyniosła 30547,8 mln zł (w cenach bieżących) i była (w cenach stałych) wyższa o 13,6% (w *województwie mazowieckim* o 13,9%) od osiągniętej w analogicznym okresie 2009 r. W przetwórstwie przemysłowym odnotowano wzrost produkcji o 18,0%.

Wśród działów zaliczanych do przetwórstwa przemysłowego znaczący wzrost sprzedaży odnotowano m.in.: w produkcji urządzeń elektrycznych (o 266,4%), naprawie, konserwacji i instalowaniu maszyn i urządzeń (o 159,4%), produkcji wyrobów tekstylnych (o 77,8%), poligrafii i reprodukcji zapisanych nośników informacji (o 45,2%), produkcji metali (o 38,0%), produkcji koksu i produktów rafinacji ropy naftowej (o 24,4%), produkcji chemikaliów i wyrobów chemicznych (o 20,9%), produkcji wyrobów z pozostałych mineralnych surowców niemetalicznych (o 20,6%), produkcji papieru i wyrobów z papieru (o 19,7%).

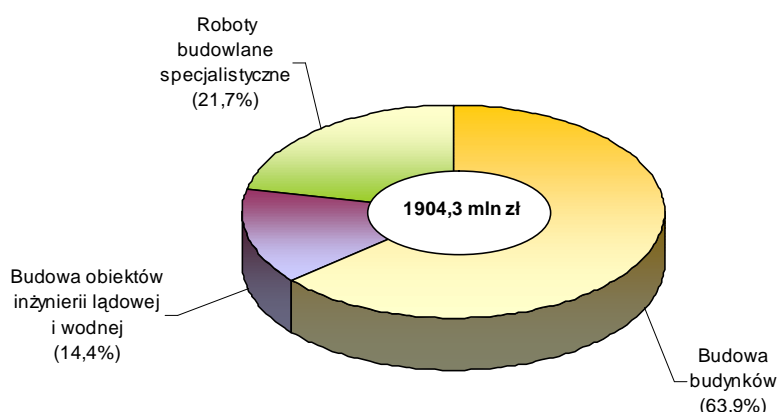
Największy spadek sprzedaży wystąpił m.in.: w produkcji mebli (o 88,7%), produkcji pojazdów samochodowych, przyczep i naczep (o 60,9%), produkcji komputerów, wyrobów elektronicznych i optycznych (o 47,9%), pozostałej produkcji wyrobów (o 24,2%), produkcji napojów (o 23,7%), produkcji pozostałego sprzętu transportowego (o 23,5%).

Wydajność pracy, mierzona produkcją sprzedaną na 1 zatrudnionego w przemyśle, w okresie styczeń - kwiecień 2010 r. wyniosła 202,6 tys. zł (w cenach bieżących) i była – licząc w cenach stałych – o 13,5% wyższa niż przed rokiem.

Wydajność pracy, mierzona produkcją sprzedaną na 1 zatrudnionego w przemyśle, w okresie styczeń - kwiecień 2010 r. wyniosła 202,6 tys. zł (w cenach bieżących) i była – licząc w cenach stałych – o 13,5% wyższa niż przed rokiem.

**Produkcja sprzedana budownictwa** w kwietniu 2010 r. wyniosła (w cenach bieżących) 1904,3 mln zł i była o 11,1% wyższa niż w marcu 2010 r. oraz o 27,4% mniejsza niż w analogicznym okresie ubiegłego roku. W *województwie mazowieckim* była odpowiednio większa o 8,1% i mniejsza o 20,6%.

**STRUKTURA PRODUKCJI SPRZEDANEJ BUDOWNICTWA WEDŁUG DZIAŁÓW  
W KWIETNIU 2010 R. (ceny bieżące)**



W okresie styczeń - kwiecień 2010 r. produkcja sprzedana budownictwa osiągnęła wartość 7081,9 mln zł, tj. o 26,8% mniejszą niż w analogicznym okresie 2009 r. (w *województwie mazowieckim* o 14,3% mniejszą).

Produkcja budowlano-montażowa w kwietniu 2010 r. ukształtowała się na poziomie 857,2 mln zł (w cenach bieżących) i stanowiła 45,0% produkcji sprzedanej budownictwa. W stosunku do poprzedniego miesiąca produkcja budowlano-montażowa



zwiększyła się o 28,8%, natomiast w porównaniu z kwietniem 2009 r. spadła o 7,0% (w województwie mazowieckim odpowiednio wzrosła o 31,3% i zmniejszyła się o 1,0%).

W okresie styczeń – kwiecień 2010 r. produkcja budowlano-montażowa ukształtowała się na poziomie 2555,6 mln zł i stanowiła 36,1% produkcji sprzedanej budownictwa (przed rokiem 33,2%).

Spadek produkcji w stosunku do analogicznego okresu 2009 r. wystąpił

## HANDEL

**Sprzedaż detaliczna** zrealizowana przez przedsiębiorstwa handlowe i niehandlowe w kwietniu 2010 r. osiągnęła wartość 7436,9 mln zł (w cenach bieżących) i była o 4,9% mniejsza niż w marcu 2010 r. oraz o 10,3% niższa w odniesieniu do kwietnia 2009 r. *W województwie mazowieckim sprzedaż detaliczna była mniejsza o 4,1% niż w marcu 2010 r. i o 5,0% niższa w porównaniu z kwietniem 2009 r.*

W okresie styczeń – kwiecień 2010 r., w porównaniu z analogicznym okresem 2009 r. sprzedaż detaliczna zmniejszyła się o 7,2% i zamknęła się kwotą 29376,5 mln zł.

W stosunku do analogicznego okresu ub.r. spadła m.in.: sprzedaż prasy i książek (o 29,2%), żywności, napojów i wyrobów tytoniowych (o 10,7%), pojazdów samochodowych, motocykli, części (o 10,1%), paliw (o 5,1%).

Wzrosła natomiast m.in.: sprzedaż w domach wysyłkowych (o 70,4%), sprzedaż detaliczna mebli, RTV, AGD (o 50,1%), sprzedaż detaliczna farmaceutyków, kosmetyków, sprzętu ortopedycznego (o 29,9%), włókna, odzieży, obuwia (o 16,3%).

**Sprzedaż hurtowa** w przedsiębiorstwach handlowych w kwietniu 2010 r. wyniosła 13237,0 mln zł (w cenach bieżących) i była mniejsza o 12,6% w sto-

w podmiotach zajmujących się budową budynków (o 26,9%), w przedsiębiorstwach zajmujących się budową obiektów inżynierii lądowej i wodnej (o 6,6%) oraz w jednostkach wykonujących roboty budowlane specjalistyczne (o 6,5%).

Wydajność pracy, mierzona produkcją na 1 zatrudnionego w budownictwie, w kwietniu 2010 r. wyniosła 38,6 tys. zł i była o 12,3% wyższa niż przed miesiącem i o 20,2% mniejsza niż w kwietniu 2009 r.

sunku do poprzedniego miesiąca oraz o 1,2% wyższa w odniesieniu do kwietnia 2009 r. *(w województwie mazowieckim sprzedaż hurtowa była odpowiednio mniejsza o 10,7% i o 0,4%).*

W okresie styczeń – kwiecień 2010 r. przedsiębiorstwa handlowe zrealizowały sprzedaż hurtową o wartości 52382,4 mln zł, tj. o 0,9% większą niż przed rokiem (w województwie mazowieckim sprzedaż hurtowa była o 1,3% niższa niż w analogicznym okresie 2009 r.).

Sprzedaż hurtowa w przedsiębiorstwach handlu hurtowego w kwietniu 2010 r. ukształtowała się na poziomie o 13,2% niższym od notowanego przed miesiącem i o 2,4% niższym niż w kwietniu 2009 r.

W okresie styczeń – kwiecień 2010 r. w porównaniu z analogicznym okresem 2009 r. sprzedaż hurtowa w przedsiębiorstwach handlu hurtowego zmniejszyła się o 3,0%, a największy spadek dotyczył m.in.: sprzedaży hurtowej realizowanej na zlecenie (o 64,8%), sprzedaży hurtowej maszyn, sprzętu i dodatkowego wyposażenia (o 38,0%), płodów rolnych i żywych zwierząt (o 32,6%), napojów alkoholowych i bezalkoholowych (o 29,7%), sprzętu AGD i RTV oraz artykułów użytku domowego (o 16,4%) oraz sprzedaży żywności (o 7,7%).

### Forma składania zamówień:

Pocztą na adres:  
Urząd Statystyczny w Warszawie,  
ul. 1 Sierpnia 21, 02-134 Warszawa

Bezpośrednio w sekretariacie lub Centrum  
Informacji Statystycznej US w Warszawie

Faksem: 22 846-76-67

### Składający zamówienie powinien:

- ✓ dokładnie określić zakres potrzebnych danych:
  - tematyczny (z zakresu statystyki społecznej i gospodarczej),
  - czasowy (za jakie lata lub miesiące),
  - terytorialny (województwo, powiat, gmina)
- ✓ potwierdzić sposób płatności i formę udostępniania danych,
- ✓ podać rodzaj rachunku (z VAT czy bez),
- ✓ podać NIP,
- ✓ podać nazwisko i telefon osoby, z którą należy się kontaktować w sprawie zamówienia.

Zamówione informacje statystyczne udostępniane są odbiorcom odpłatnie. Realizacja usługi może nastąpić po zaakceptowaniu przez zamawiającego jej ceny i wpłaceniu na konto US w Warszawie określonej należności.

Nieodpłatnie udostępnia się informacje organom prowadzącym rejestry i systemy informacyjne administracji publicznej, organom administracji rządowej i samorządu terytorialnego, innym instytucjom rządowym, Najwyższej Izbie Kontroli i Narodowemu Bankowi Polskiemu w zakresie określonym w ustawie z dnia 29 czerwca 1995 r. o statystyce publicznej (Dz. U. Nr 88, z 1995 r., poz. 439).

### Forma udostępniania danych:

Kserokopia.  
Wydruk komputerowy.  
Zapis komputerowy na nośniku.  
Poczta elektroniczna.

### Sposób uiszczania należności:

Gotówką (w kasie US, w godz. 11:00 - 14:00).  
Przelewem.  
Za zaliczeniem pocztowym.

## Publikacje

Urzędu Statystycznego w Warszawie  
przewidziane do wydania w 2010 r.

### Roczniki statystyczne

Rocznik Statystyczny	
Województwa Mazowieckiego 2010	
książka .....	28,00
CD-ROM .....	15,00
Województwo Mazowieckie 2010 —	
Podregiony, Powiaty, Gminy	
książka .....	28,00
CD-ROM .....	15,00
Rocznik Statystyczny Warszawy 2010	
książka .....	25,00
CD-ROM .....	15,00

### Informacje i opracowania statystyczne

Biuletyn Statystyczny Województwa	
Mazowieckiego (kwartalnik) .....	20,00
Przegląd Statystyczny Warszawy	
(kwartalnik) .....	15,00
Panorama dzielnic Warszawy w 2009 r.	
książka .....	25,00
CD-ROM .....	15,00
Ludność, ruch naturalny i migracje	
w województwie mazowieckim w 2009 r.	
książka .....	18,00
CD-ROM .....	15,00
Rynek pracy w województwie	
mazowieckim w 2009 r.	
książka .....	18,00
CD-ROM .....	15,00

Zmiany strukturalne grup podmiotów	
gospodarki narodowej w województwie	
mazowieckim w 2009 r.	
CD-ROM .....	15,00

Portret województwa mazowieckiego	
2005–2009	
książka .....	20,00
CD-ROM .....	15,00

Dzieci w województwie mazowieckim	
2002–2008	
książka .....	20,00
CD-ROM .....	15,00

Statystyka gmin i powiatów województwa	
mazowieckiego 2002–2008	
Internet	

Zwiększyła się natomiast m.in.  
sprzedaż hurtowa: wyrobów włókienni-

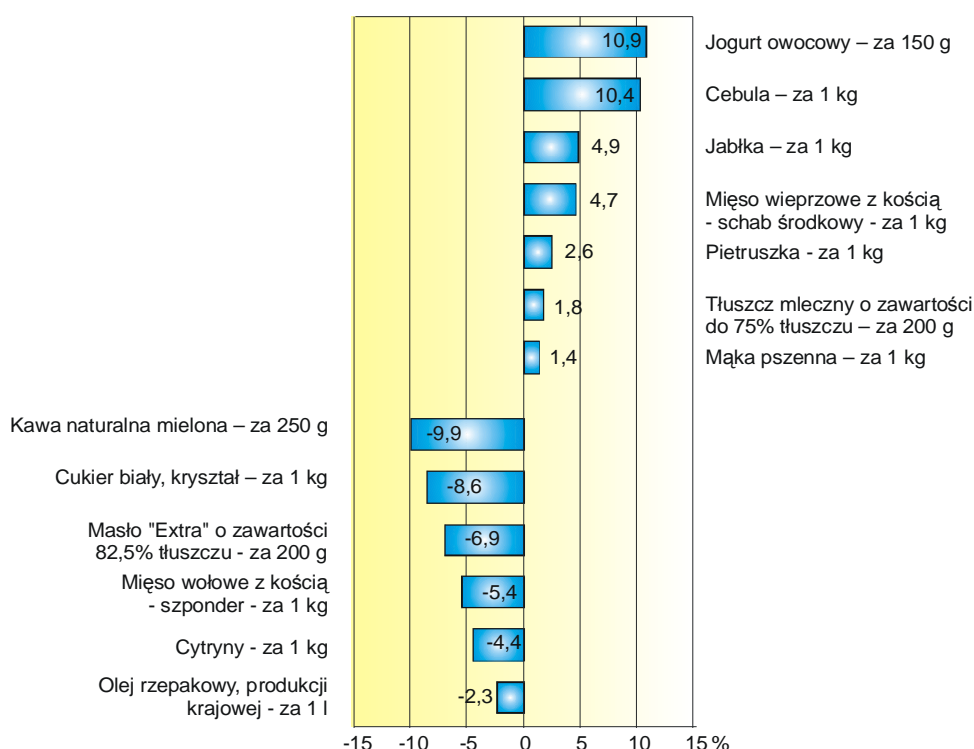
czych, odzieży, obuwia (o 73,9%), wy-  
robów tytoniowych (o 22,4%).

## CENY DETALICZNE

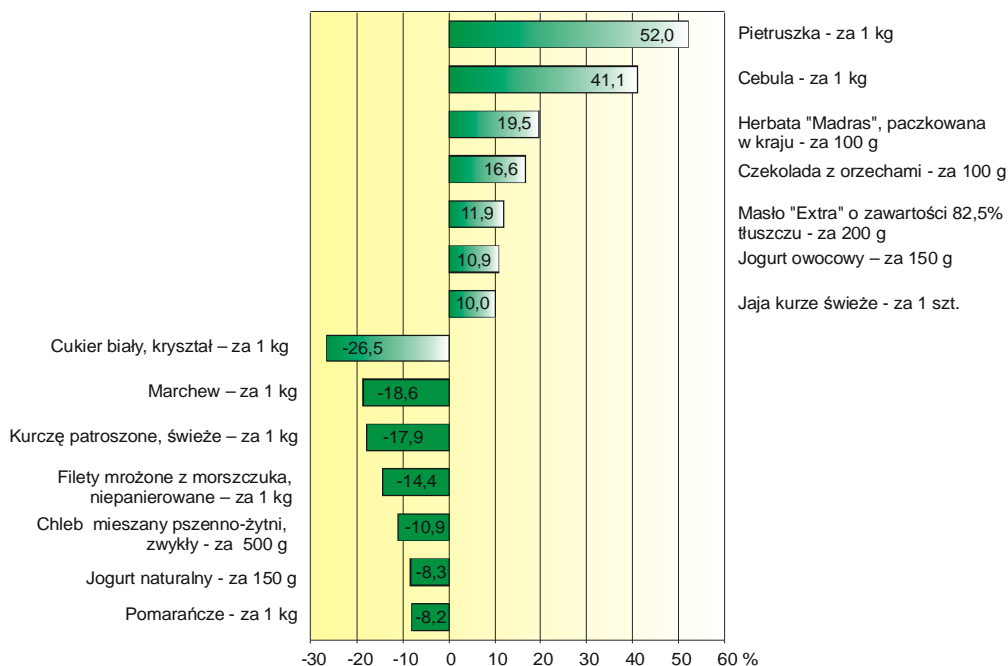
Średnie ceny detaliczne wybranych  
**artykułów żywnościowych** w kwiet-  
niu 2010 r. w stosunku do poprzednie-

go miesiąca br. oraz analogicznego okre-  
su roku ubiegłego kształtowały się  
w następujący sposób.

**ZMIANY ŚREDNICH CEN DETALICZNYCH  
WYBRANYCH ARTYKUŁÓW ŻYWNOŚCIOWYCH W KWIETNIU 2010 R.**  
(miesiąc poprzedni = 100)



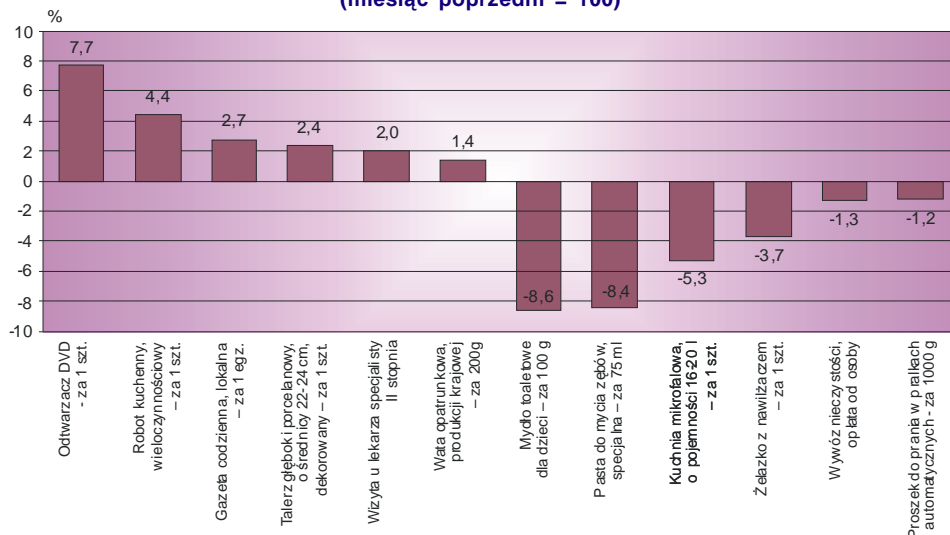
**ZMIANY ŚREDNICH CEN DETALICZNYCH  
WYBRANYCH ARTYKUŁÓW ŻYWNOŚCIOWYCH W KWIETNIU 2010 R.**  
(analogiczny okres roku poprzedniego = 100)



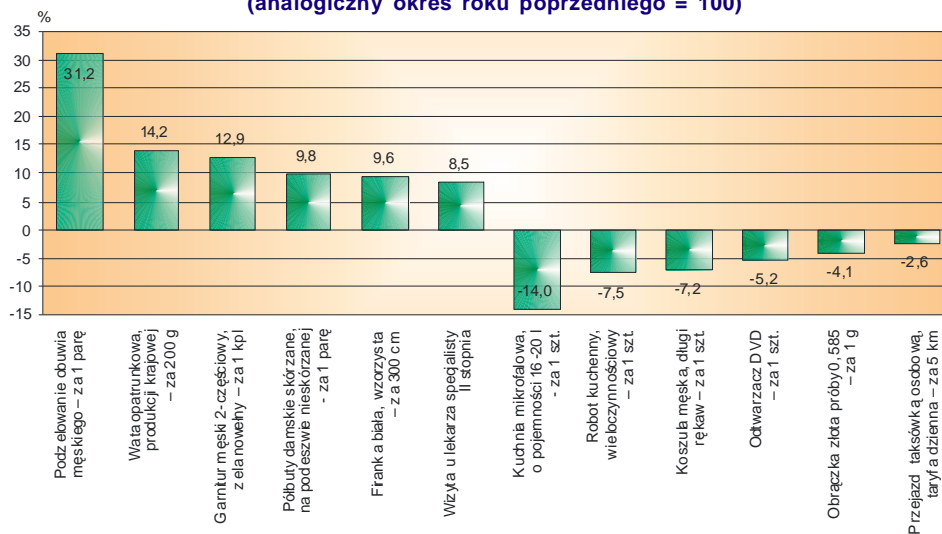
Średnie ceny wybranych **towarów i usług konsumpcyjnych (bez artykułów żywnościowych)** w kwietniu

2010 r. w stosunku do marca 2010 r. oraz do kwietnia 2009 r. kształtowały się w następujący sposób.

**ZMIANY ŚREDNICH CEN DETALICZNYCH  
WYBRANYCH TOWARÓW I USŁUG KONSUMPCYJNYCH  
(bez artykułów żywnościowych) W KWIETNIU 2010 R.  
(miesiąc poprzedni = 100)**



**ZMIANY ŚREDNICH CEN DETALICZNYCH  
WYBRANYCH TOWARÓW I USŁUG KONSUMPCYJNYCH  
(bez artykułów żywnościowych) W KWIETNIU 2010 R.  
(analogiczny okres roku poprzedniego = 100)**



Wśród **towarów i usług niekonsumpcyjnych** w kwietniu 2010 r. w stosunku do marca 2010 r. **wzrosły** ceny m.in.: benzyny bezołowiowej, 95-oktanowej (o 2,2%), oleju silnikowego mineralnego (o 0,5%).

**Zmniejszyły się** ceny np.: płyty styropianowej (o 15,1%), paliwa do zasilania silników samochodowych, „LPG” (o 1,8%), cementu portlandzkiego (o 1,7%).

W porównaniu z kwietniem 2009 r. **wzrosły** ceny m.in.: grzejnika c.o. płytowego (o 38,0%), młotka ślusarskiego (o 35,9%), okna drewnianego 2-skrzydłowego, malowanego i szklonego (o 34,1%), paliwa do zasilania silników samochodowych, „LPG” (o 24,2%), benzyny bezołowiowej, 95-oktanowej (o 15,2%). **Zmniejszyły się** ceny m.in.: cementu portlandzkiego (o 29,7%), płyty styropianowej (o 24,6%), cegły budowlanej palonej, dziurawki (o 3,8%).

## Opracowania sygnałne przewidziane do wydania w 2010 r.

Komunikat o sytuacji społeczno-gospodarczej woj. mazowieckiego.

Stan i ruch naturalny ludności w woj. mazowieckim w 2009 r.

Aktywność ekonomiczna ludności w woj. mazowieckim.  
(IV kw. 2009 r., I, II, III kw. 2010 r.)

Budownictwo mieszkaniowe w woj. mazowieckim w 2009 r.

Podmioty gospodarki narodowej wpisane do rejestru REGON w woj. mazowieckim.  
Stan na koniec 2009 r.

Turystyka w woj. mazowieckim w 2009 r.

Statystyka Warszawy.

Wybrane dane o podregionach województwa mazowieckiego.  
(IV kw. 2009 r., I, II, III kw. 2010 r.)

Rolnictwo w woj. mazowieckim w 2009 r.

Budżety gospodarstw domowych w woj. mazowieckim w 2009 r.

Rachunki regionalne w woj. mazowieckim w latach 1999-2008.

Szkoły wyższe w woj. mazowieckim w 2009 r.

**Informacje na temat publikacji  
wydawanych  
przez urząd uzyskamy w:**

**Centrum Informacji Statystycznej,**  
pok. 18, parter  
tel. 22 464-20-85, 22 464-23-20  
faks 22 846-78-32

**oraz  
w Centrach Informacji Statystycznej w:**

**Oddziały w Ciechanowie**  
06-400 Ciechanów, ul. Nadrzeczna 1  
tel. 23 672-53-12

**Oddziały w Ostrołęce**  
07-410 Ostrołęka, ul. Insurekcyjna 3  
tel. 29 760-78-50

**Oddziały w Płocku**  
09-407 Płock, ul. Otołińska 21  
tel. 24 366-50-37

**Oddziały w Radomiu**  
26-610 Radom, ul. Planty 39/45  
tel. 48 363-06-07

**Oddziały w Siedlcach**  
08-110 Siedlce, ul. Pułaskiego 19/21  
tel. 25 632-71-65

**SPRZEDAŻ DETALICZNĄ WYDAWNICTW  
URZĘDU STATYSTYCZNEGO  
PROWADZĄ:**

**US w Warszawie,  
Centrum Informacji Statystycznej,**  
parter, pok. 18

**Punkt sprzedaży**  
Zakładu Wydawnictw Statystycznych  
00-925 Warszawa,  
al. Niepodległości 208 (parter)  
tel. bezp. 22 608-34-27

**U w a g a.** Zamówienia na prenumeratę publikacji można składać przez Internet [www.stat.gov.pl/warsz/](http://www.stat.gov.pl/warsz/) - zakładka publikacje w sprzedaży, pisemnie, faksem lub e-mailem na adres Urzędu Statystycznego w Warszawie, podając pełny adres odbiorcy z kodem pocztowym oraz numerem identyfikacyjnym płatnika VAT (NIP).



**BUDOWNICTWO MIESZKANIOWE**

Według wstępnych danych<sup>1</sup>, w Warszawie w okresie styczeń – kwiecień 2010 r. oddano do użytkowania 3104 mieszkania (o 59,0% mniej niż w analogicznym okresie 2009 r.), a w województwie mazowieckim 8992 mieszkania, tj. o 34,5% mniej niż w okresie styczeń – kwiecień 2009 r. Spadek liczby oddanych mieszkań odnotowano w budownictwie realizowanym na sprzedaż lub wynajem, które oddało do użytkowania 2541 mieszkań (o 61,1% mniej), w budownictwie spółdzielczym – 232 (o 54,2% mniej) oraz w budownictwie indywidualnym – 331 (o 17,3% mniej). W okresie styczeń – kwiecień 2010 r. w budownictwie społecznym czynszowym, komunalnym i zakładowym nie oddano mieszkań do użytkowania.

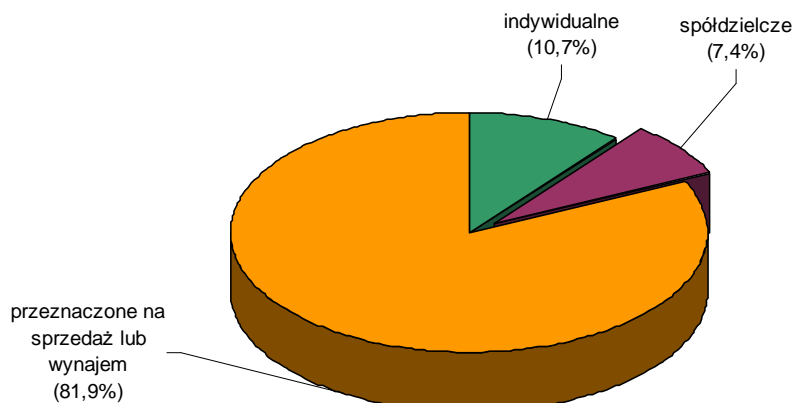
W okresie styczeń – kwiecień 2010 r. rozpoczęto budowę 5347 mieszkań (o 172,1% więcej niż w analogicznym okresie 2009 r.), z czego: 4609 w budow-

nictwie realizowanym na sprzedaż lub wynajem, 209 w budownictwie indywidualnym, 529 w budownictwie spółdzielczym.

W okresie styczeń – kwiecień 2010 r. w Warszawie wydano pozwolenia na budowę 3091 mieszkań (o 15,2% mniej niż w analogicznym okresie 2009 r.), w tym w budynkach realizowanych przez inwestorów indywidualnych na 370 mieszkań, tj. o 20,9% więcej niż w analogicznym okresie 2009 r.

**Przeciętna powierzchnia użytkowa 1 mieszkania** oddanego do użytkowania w okresie styczeń – kwiecień 2010 r. wyniosła 79,0 m<sup>2</sup> i zwiększyła się w stosunku do analogicznego okresu 2009 r. o 5,0 m<sup>2</sup>. W budownictwie spółdzielczym przeciętna powierzchnia użytkowa wyniosła 76,2 m<sup>2</sup> (o 17,8 m<sup>2</sup> więcej niż w analogicznym okresie 2009 r.), w budownictwie realizowanym na sprzedaż lub wynajem – 69,2 m<sup>2</sup> (o 1,0 m<sup>2</sup> mniej), w budownictwie indywidualnym – 156,0 m<sup>2</sup> (o 9,2 m<sup>2</sup> mniej).

**STRUKTURA MIESZKAŃ ODDANYCH DO UŻYTKOWANIA W M.ST. WARSZAWIE  
WEDŁUG FORM BUDOWNICTWA W OKRESIE STYCZEŃ-KWIECIEŃ 2010 R.**



<sup>1</sup> Dane meldunkowe.



**TABL. 1. WYBRANE DANE O M. ST. WARSZAWIE**

WYSZCZEGÓLNIENIE A – 2009 r. B – 2010 r.	I	II	III	IV	V	VI	VII	VIII	IX	X	XI	XII
Ludność <sup>a</sup> (w tys. osób) .....	A		1710,1			1711,5			1713,9			1714,4
	B											
Bezrobotni zarejestrowani <sup>a</sup> (w tys. osób) .....	A	21,8	24,1	24,4	25,2	25,9	26,5	27,6	29,0	29,6	30,6	31,3
	B	34,2	37,7	38,4								
Stopa bezrobocia <sup>ab</sup> (w %) .....	A	2,0	2,2	2,3	2,3	2,4	2,5	2,5	2,7	2,7	2,8	2,9
	B	3,1	3,4	3,5								
Oferty pracy (w ciągu miesiąca) .....	A	2550	1399	1273	1726	1498	1341	1061	1494	1170	1230	873
	B	1115	1986	1348								
Liczba bezrobotnych na 1 ofertę pracy <sup>a</sup> .....	A	12	25	28	23	25	30	44	30	44	37	56
	B	56	26	34								
Przeciętne zatrudnienie w sektorze przedsiębiorstw <sup>c</sup> (w tys. osób) .....	A	941,1	936,3	937,3	938,5	934,7	936,3	935,0	933,9	934,0	934,3	932,6
	B	938,5	936,5	935,5								
poprzedni miesiąc = 100 .....	A	98,0	99,8	100,1	100,1	99,6	100,2	99,9	99,9	100,0	100,0	99,8
	B	100,6	99,9	99,9								
analogiczny miesiąc poprzedniego roku = 100 .....	A	99,0	98,5	98,1	98,6	98,1	97,8	97,5	97,2	97,2	97,0	97,1
	B	99,7	100,0	99,8								
Przeciętne wynagrodzenia miesięczne brutto w sektorze przedsiębiorstw <sup>c</sup> (w zł) .....	A	4366,75	4650,05	4478,55	4245,99	4315,73	4534,68	4318,70	4312,51	4542,44	4365,06	4682,05
	B	4304,31	4806,31	4498,07								
poprzedni miesiąc = 100 .....	A	96,7	107,7	96,3	94,8	101,6	105,1	95,2	99,9	105,3	96,1	107,3
	B	91,9	110,6	93,6								
analogiczny miesiąc poprzedniego roku = 100 .....	A	110,9	107,6	105,3	103,9	102,7	106,0	102,6	102,1	101,6	101,7	103,6
	B	98,6	103,4	100,4								
Mieszkania oddane do użytkowania (od początku roku) .....	A	2360	5150	7579	9034	10052	12662	13831	15115	17432	18405	19483
	B	535	2664	3104								
analogiczny okres poprzedniego roku = 100 .....	A	152,0	175,0	136,6	125,2	111,1	114,0	105,5	104,9	111,9	113,9	102,3
	B	22,7	51,7	41,0								

a Stan w końcu okresu. b Udział zarejestrowanych bezrobotnych w cywilnej ludności aktywnej zawodowo. c W przedsiębiorstwach o liczbie pracujących powyżej 9 osób.

TABL. 1. WYBRANE DANE O M. ST. WARSZAWIE (dok.)

WYSZCZEGÓLNIENIE A – 2009 r. B – 2010 r.	I	II	III	IV	V	VI	VII	VIII	IX	X	XI	XII
Produkcja sprzedana przemysłu <sup>a</sup> (w cenach stałych): analogiczny miesiąc poprzedniego roku = 100 .....	A 83,1 B 102,9	81,7 110,3	90,9 116,5	79,3 116,9	91,4	76,6	84,7	88,1	93,6	86,3	94,7	92,1
Produkcja budowlano-montażowa <sup>a</sup> (w cenach bieżących): poprzedni miesiąc = 100 .....	A 62,8 B 33,6	92,7 109,6	117,0 136,1	112,3 128,8	104,0	124,8	122,7	91,2	85,2	143,2	85,5	95,2
analogiczny miesiąc poprzedniego roku = 100 .....	A 90,2 B 59,0	90,3 69,7	92,6 81,1	92,6 93,0	95,4	96,4	135,8	120,4	91,1	128,5	106,7	110,3
Sprzedaż detaliczna towarów <sup>a</sup> (w cenach bieżących): poprzedni miesiąc = 100 .....	A 76,9 B 71,0	99,2 88,7	112,9 114,2	97,4 95,1	99,5	100,9	103,5	96,1	102,8	106,3	95,1	126,3
analogiczny miesiąc poprzedniego roku = 100 .....	A 99,3 B 101,6	100,0 90,9	107,5 91,9	101,5 89,7	103,4	102,9	108,2	104,7	103,2	102,3	111,4	109,9
Wskaźnik rentowności obrotu w przedsiębiorstwach <sup>b</sup> : brutto <sup>c</sup> (w %) .....	A . B .	. .	1,5 5,3	. .	. .	4,5	. .	. .	5,3 4,3	. .	. .	5,1 4,1
netto <sup>d</sup> (w %) .....	A . B .	. .	0,5 4,1	. .	. .	3,6	. .	. .	. .	. .	. .	. .
Podmioty gospodarki narodowej <sup>e</sup> .....	A 324767 B 329067	325638 330089	325916 331076	326400 332176	326099	326425	327442	328620	328868	328606	327749	328317
w tym spółki handlowe .....	A 59967 B 63944	60288 64286	60602 64682	60839 65142	61044	61300	61548	61962	62371	62877	63197	63615
w tym z udziałem kapitału zagranicznego .....	A 19115 B 19665	19178 19711	19220 19750	19248 19809	19279	19323	19345	19408	19475	19525	19558	19611

a W przedsiębiorstwach o liczbie pracujących powyżej 9 osób. b O liczbie pracujących powyżej 9 osób, bez przedsiębiorstw rolnictwa, leśnictwa, łowiectwa i rybactwa oraz działalności finansowej i ubezpieczeniowej; dane prezentowane są narastająco. c Relacja wyniku finansowego brutto do przychodów z całokształtu działalności. d Relacja wyniku finansowego netto do przychodów z całokształtu działalności. e W rejestrze REGON, bez rolników indywidualnych; stan w końcu okresu.

U w a g a. W tablicy zastosowano następujące znaki umowne: (.) zupełny brak informacji albo brak informacji wiarygodnych, znak \* oznacza, że dane zostały zmienione w stosunku do wcześniejszej opublikowanych.