



Urząd Statystyczny w Warszawie

ul. 1 Sierpnia 21, 02-134 Warszawa; tel. 022 464 23 15 faks 022 846 76 67

RYNEK PRACY

Przeciętne zatrudnienie w sektorze przedsiębiorstw w czerwcu 2010 r. wyniosło **934,5 tys. osób** i było wyższe o 1,3 tys. osób, tj. o 0,1% niż w maju 2010 r. natomiast w stosunku do czerwca 2009 r. pozostało na niezmiennym poziomie. *W województwie mazowieckim przeciętne zatrudnienie w porównaniu z majem 2010 r. wzrosło o 0,2%, a w stosunku do czerwca 2009 r. wzrosło o 1,0%.*

W stosunku do czerwca 2009 r. wzrost przeciętnego zatrudnienia zanotowano w sekcjach: administrowanie i działalność wspierająca (o 21,7%), działalność profesjonalna, naukowa i techniczna (o 9,7%), obsługa rynku nieruchomości (o 3,5%), działalność związana z kulturą, rozrywką i rekreacją (o 1,7%), informacja i komunikacja (o 1,1%), przemysł (o 0,5%).

Spadek zatrudnienia wystąpił w sekcjach: pozostała działalność usługowa^a (o 31,1%), budownictwo (o 8,6%), zakwaterowanie i gastronomia (o 4,4%), transport i gospodarka magazynowa (o 3,5%), handel; naprawa pojazdów samochodowych (o 1,7%).

^a Duży spadek przeciętnego zatrudnienia w sekcji "Pozostała działalność usługowa" w porównaniu do roku 2009 spowodowany jest zmianami PKD firm biorących udział w badaniu.

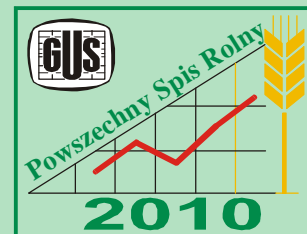
W porównaniu z majem 2010 r. wzrost przeciętnego zatrudnienia zanotowano w sekcjach: zakwaterowanie i gastronomia (o 2,7%), administrowanie i działalność wspierająca (o 1,3%) pozostała działalność usługowa (o 0,7%), budownictwo (o 0,5%), obsługa rynku nieruchomości (o 0,1%).

Spadek zatrudnienia wystąpił w sekcjach: działalność związana z kulturą, rozrywką i rekreacją (o 0,3%), informacja i komunikacja, handel; naprawa pojazdów samochodowych oraz działalność profesjonalna, naukowa i techniczna (po 0,2%).

W końcu czerwca 2010 r. **liczba zarejestrowanych bezrobotnych** wyniosła **38931 osób** i była o 132 osoby, tj. o 0,3% większa niż w końcu maja 2010 r. i o 13063 osoby, tj. o 50,5% większa niż w analogicznym okresie ub.r.

Liczba zarejestrowanych bezrobotnych **kobiet** wyniosła **17907**, co stanowiło 46,0% ogółu bezrobotnych (przed miesiącem 46,1%, a przed rokiem 47,3%) i 16,4% bezrobotnych kobiet w województwie mazowieckim. W stosunku do maja 2010 r. liczba bezrobotnych kobiet pozostawała na zbliżonym poziomie, a w stosunku do czerwca 2009 r. zwiększyła się o 5664 osoby, tj. o 46,3%.

Stopa bezrobocia rejestrowanego wynosiła 3,5% (w maju 2010 r. 3,5%, a w czerwcu 2009 r. 2,4%), *średnia w województwie mazowieckim kształtowała się na poziomie 9,1% (przed miesiącem 9,3%, a przed rokiem 8,1%), natomiast*



W dniach od 1 IX do 31 X 2010 r.
na terytorium Rzeczypospolitej
Polskiej
zostanie przeprowadzony
Powszechny Spis Rolny 2010

według stanu na dzień 30 czerwca 2010 r., godz. 24.00

Obowiązek
udzielania odpowiedzi wyniku
z Ustawy o Powszechnym Spisie
Rolnym w 2010 r.

Przywołane w § 1 rozporządzenie
Parlamentu Europejskiego i Rady
stanowi, iż: "Niniejsze rozporządzenie
wiąże w całości i jest bezpośrednio
stosowane we wszystkich Państwach
Członkowskich".
Oznacza to, że spis jest obowiązkowo
przeprowadzany we wszystkich
krajach członkowskich Unii
Europejskiej - zgodnie z kalendarzem
i standardami UE.

Podstawowe dane o m.st. Warszawie

Przeciętne zatrudnienie w sektorze przedsiębiorstw w czerwcu 2010 r. wyniosło 934,5 tys. osób i w stosunku do czerwca 2009 r. pozostało na niezmiennym poziomie.

W końcu czerwca 2010 r. **liczba zarejestrowanych bezrobotnych** wyniosła 38931 osób i była o 50,5% większa niż przed rokiem, a stopa bezrobocia kształtowała się na poziomie 3,5%.

Przeciętne miesięczne wynagrodzenie brutto w sektorze przedsiębiorstw w czerwcu 2010 r. wyniosło 4474,83 zł i było o 3,7% wyższe niż w czerwcu 2009 r.

Produkcja sprzedana przemysłu (w cenach stałych) w czerwcu 2010 r. była o 22,4% większa niż przed rokiem.

Produkcja budowlano-montażowa (w cenach bieżących) w czerwcu 2010 r. była o 14,9% większa niż przed rokiem.

Sprzedaż detaliczna (w cenach bieżących) zrealizowana przez przedsiębiorstwa handlowe i niehandlowe w czerwcu 2010 r. była o 4,5% mniejsza niż w czerwcu 2009 r.

Sprzedaż hurtowa (w cenach bieżących) w przedsiębiorstwach handlowych w czerwcu 2010 r. była o 14,4% większa niż przed rokiem.

w kraju na poziomie 11,6% (przed miesiącem 11,9%, a przed rokiem 10,6%).

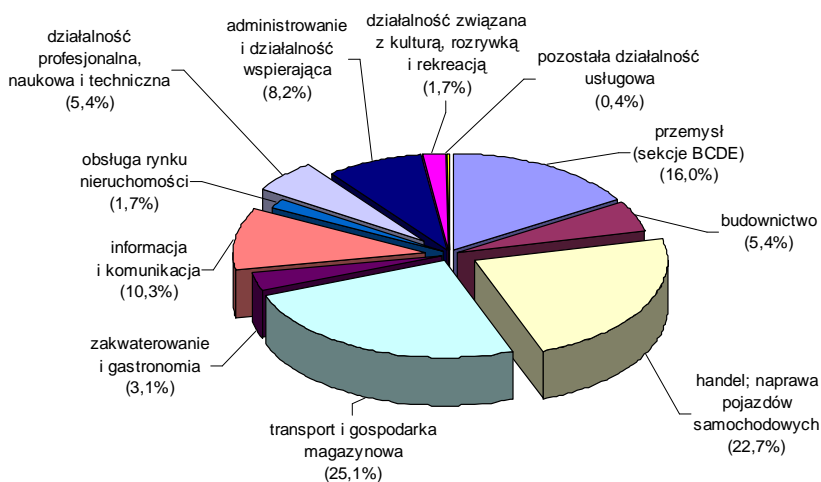
W czerwcu 2010 r. **zarejestrowano** w urzędach pracy **3988 osób** bezrobotnych (3977 w maju 2010 r., a 4457 w czerwcu 2009 r.). Bezrobotni zarejestrowani stanowili 17,0% ogółu zarejestrowanych bezrobotnych w województwie.

Liczba osób rejestrujących się **po raz pierwszy** wyniosła **1457** (przed miesiącem 1586), co stanowiło 36,5% ogółu nowo zarejestrowanych bezrobotnych oraz

21,4% zarejestrowanych po raz pierwszy w województwie. Udział osób zwolnionych z przyczyn dotyczących zakładu pracy wśród bezrobotnych zarejestrowanych w czerwcu 2010 r. wyniósł 5,4% (w województwie mazowieckim 3,9%), przed miesiącem 6,5%, a przed rokiem 7,9%.

W czerwcu 2010 r. **wyrejestrowano** z ewidencji bezrobotnych **3856 osób** (3612 w maju 2010 r., a 3818 w czerwcu 2009 r.), co stanowiło 13,4% wyrejestro-

**STRUKTURA PRZECIĘTNEGO ZATRUDNIENIA
WEDŁUG SEKCJI PKD W CZERWCU 2010 R.**



wanych z ewidencji bezrobotnych w województwie mazowieckim. Spośród wyrejestrowanych bezrobotnych 1493 osoby podjęły pracę. Ponadto 1395 osób utraciło status bezrobotnego w wyniku niepotwierdzenia gotowości do podjęcia pracy. Przyczyną skreślenia z ewidencji było również dobrowolne zrezygnowanie ze statusu bezrobotnego, rozpoczęcie szkolenia lub stażu, nabycie uprawnień do zasiłku lub świadczenia przedemerytalnego, nabycie praw emerytalnych lub rentowych i inne.

Prawa do zasiłku nie posiadało 31013 osób, tj. 79,7% ogółu zarejestrowanych bezrobotnych (przed rokiem

19632 osoby, tj. 75,9%). Natomiast **7918 bezrobotnych posiadało prawo do zasiłku**.

Do urzędów pracy **zgłoszono** w czerwcu 2010 r. **1864 oferty pracy**, co stanowiło 19,5% ofert pracy w województwie mazowieckim i w końcu tego miesiąca urzędy **dysponowały ofertami pracy dla 1312 osób**. Na jedną ofertę pracy przypadało w końcu czerwca 2010 r. **30 osób**, (przed miesiącem 37 osób, a przed rokiem 25 osób), a w województwie mazowieckim **50 osób** (przed miesiącem 52, a przed rokiem 58), zarejestrowanych jako bezrobotne.

WYNAGRODZENIA

Przeciętne miesięczne wynagrodzenie brutto w sektorze przedsiębiorstw (w jednostkach o liczbie pracujących powyżej 9 osób) w czerwcu 2010 r. wyniosło **4474,83 zł** i było o 1,0% wyższe w stosunku do maja 2010 r. i o 3,7% wyższe niż w analogicznym okresie 2009 r. *Przeciętne miesięczne wynagrodzenie w województwie mazowieckim wyniosło 4243,62 zł i było wyższe o 2,1% niż w maju 2010 r. i o 4,7% wyższe w stosunku do czerwca 2009 r.*

W stosunku do czerwca 2009 r. wzrost przeciętnego wynagrodzenia brutto wystąpił w sekcjach: budownictwo (o 14,0%), przemysł (o 8,8%), administrowanie i działalność wspierająca (o 8,7%), działalność związana z kulturą, rozrywką i rekreacją (o 6,5%), zakwaterowanie i gastronomia (o 4,6%), informacja i komunikacja (o 3,8%), obsługa rynku nieruchomości (o 3,7%), handel; naprawa pojazdów samochodowych (o 3,3%), transport i gospodarka magazynowa (o 1,4%).

Spadek przeciętnego wynagrodzenia brutto odnotowano w sekcjach: pozostała działalność usługowa^a (o 47,4%), działalność profesjonalna, naukowa i techniczna (o 4,3%).

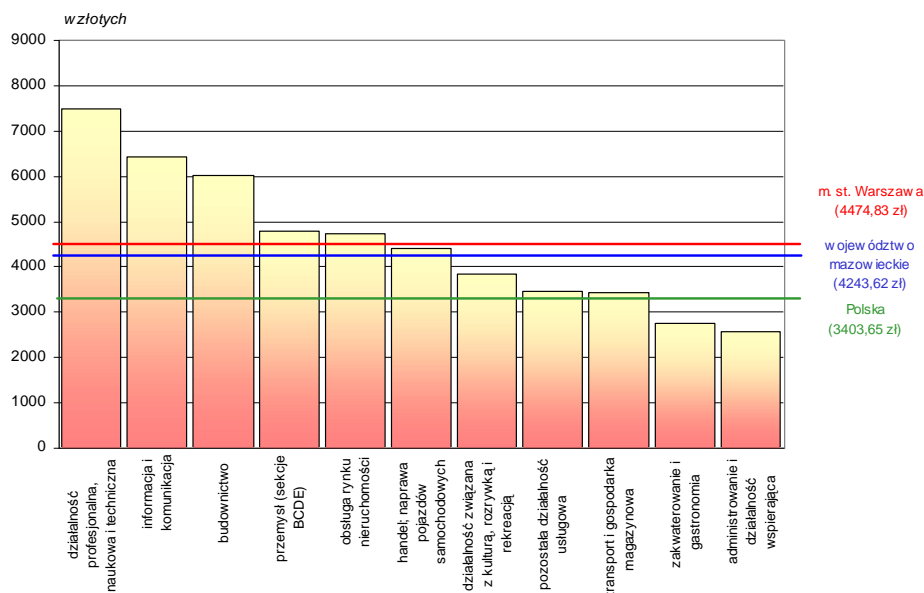
W porównaniu z majem 2010 r. wzrost przeciętnego wynagrodzenia brutto wystąpił w sekcjach: przemysł (o 6,6%), budownictwo (o 5,9%), działalność profesjonalna, naukowa i techniczna (o 4,7%), obsługa rynku nieruchomości (o 2,5%), administrowanie i działalność wspierająca (o 2,4%), działalność związana z kulturą, rozrywką i rekreacją (o 1,8%), transport i gospodarka magazynowa (o 0,7%), handel; naprawa pojazdów samochodowych (o 0,5%).

Spadek przeciętnego wynagrodzenia brutto odnotowano w sekcjach: pozostała działalność usługowa (o 16,2%), informacja i komunikacja (o 6,9%), zakwaterowanie i gastronomia (o 3,1%).

W czerwcu 2010 r. wyższe przeciętne wynagrodzenia otrzymali pracownicy sektora prywatnego (4766,83 zł) niż publicznego (3755,69 zł) o 1011,14 zł, tj. o 26,9%.

^a Duży spadek przeciętnego wynagrodzenia brutto w sekcji "Pozostała działalność usługowa" w porównaniu do roku 2009 spowodowany jest zmianami PKD firm biorących udział w badaniu.

**PRZECIĘTNE MIESIĘCZNE WYNAGRODZENIE BRUTTO
WEDŁUG SEKCJI PKD W CZERWCU 2010 R.**



Podstawowe dane o m.st. Warszawie

Według wstępnych danych w okresie styczeń - czerwiec 2010 r. **oddano do użytkowania 5614 mieszkań** (o 44,2% mniej niż w analogicznym okresie 2009 r.).

Podmioty gospodarki narodowej^a

ogółem	335579
w tym spółki handlowe	66028
w tym z udziałem kapitału zagranicznego	19966

^a W rejestrze REGON, bez rolników indywidualnych; stan w końcu czerwca.

Prezentowane dane o pracujących, zatrudnieniu, wynagrodzeniach oraz o przychodach ze sprzedaży produkcji przemysłu i budownictwa, a także o sprzedaży detalicznej i hurtowej towarów – w ujęciu miesięcznym – dotyczą podmiotów gospodarczych, w których liczba pracujących przekracza 9 osób.

W stosunku do obowiązującej klasyfikacji PKD 2007 (Polskiej Klasyfikacji Działalności 2007) dokonano dodatkowego grupowania, ujmując pod pojęciem „Przemysł” sekcje: B - „Górnictwo i wydobywanie”, C - „Przetwórstwo przemysłowe”, D - „Wytwarzanie i zaopatrywanie w energię elektryczną, gaz, parę wodną i gorącą wodę” oraz E - „Dostawa wody; gospodarowanie ściekami i odpadami; rekultywacja”.

Udostępnianie informacji statystycznych w US w Warszawie prowadzi

WYDZIAŁ ANALIZ,
ROZPOWSZECZNIANIA I PROMOCJI
w skład którego wchodzi:
Centrum Informacji Statystycznej i Biblioteka
pok. 18, parter
tel./faks 22 846-78-32
tel. 22 464-23-20, 22 464-20-85
e-mail: informatoriumUSWAW@stat.gov.pl

Wyniki badań statystycznych statystyki
publicznej upowszechniane i udostępniane
są w formie:

- informacji udzielanych bezpośrednio,
telefonicznie lub na piśmie;
- zleceń realizowanych na indywidualne
zamówienia;
- wydawnictw statystycznych
(np. miesięczników, kwartalników,
roczników i publikacji jednorazowych);
- krótkich wiadomości statystycznych
i komunikatów.

Interesanci mogą korzystać
z usług Centrum Informacji Statystycznej
w godz. 7³⁰ - 18⁰⁰ w poniedziałki
w godz. 7³⁰ - 15⁰⁰ od wtorku do piątku
w Urzędzie Statystycznym w Warsza-
wie i jego oddziałach.

Na miejscu w Centrum Informacji Statystycz-
nej udostępniane są:

- bieżące komunikaty GUS i informacje
US o podstawowych wielkościach i wskaź-
nikach;
- publikacje US i GUS takie jak: roczniki sta-
tystyczne, biuletyny, publikacje branżowe,
zeszyty metodyczne, klasyfikacje itp.;
- informacje o nowościach wydawniczych
oraz planowanych do wydania publika-
cjach urzędów statystycznych i GUS;
- ponadto Biblioteka US oferuje do wglądu
Dzienniki Urzędowe GUS oraz Dzienniki
Ustaw i Monitorzy Polskie.

PRZEMYSŁ I BUDOWNICTWO

Produkcja sprzedana przemysłu
w czerwcu 2010 r. wyniosła (w cenach
bieżących) 7289,9 mln zł i była (w ce-
nach stałych) większa w porównaniu
z czerwcem 2009 r. o 22,4% (w *woje-
wództwie mazowieckim większa
o 20,8%*).

W stosunku do czerwca 2009 r. odno-
towano wzrost produkcji sprzedanej w prze-
twórstwie przemysłowym o 23,0%.

W okresie styczeń - czerwiec 2010 r.
produkcja sprzedana przemysłu wynio-
sła 42599,9 mln zł (w cenach bieżących)
i była (w cenach stałych) wyższa o 7,5%
(w *województwie mazowieckim o 12,2%*)
od osiągniętej w analogicznym okresie
2009 r. W przetwórstwie przemysłowym
odnotowano wzrost produkcji o 6,6%.

Wśród działów zaliczanych do prze-
twórstwa przemysłowego znaczący
wzrost sprzedaży odnotowano m.in.:
w naprawie, konserwacji i instalowaniu
maszyn i urządzeń (o 165,7%), produk-
cji wyrobów tekstylnych (o 68,2%), po-
ligrafii i reprodukcji zapisanych nośni-
ków informacji (o 61,6%), produkcji
metali (o 31,7%), produkcji wyrobów
z pozostałych mineralnych surowców
niemetalicznych (o 29,3%), produkcji
wyrobów z gumy i tworzyw sztucznych
(o 23,0%), produkcji skór i wyrobów
skórzanych (o 22,1%), produkcji che-

mikaliów i wyrobów chemicznych
(o 21,5%), produkcji wyrobów z drewna,
korka, słomy i wikliny (o 18,5%).

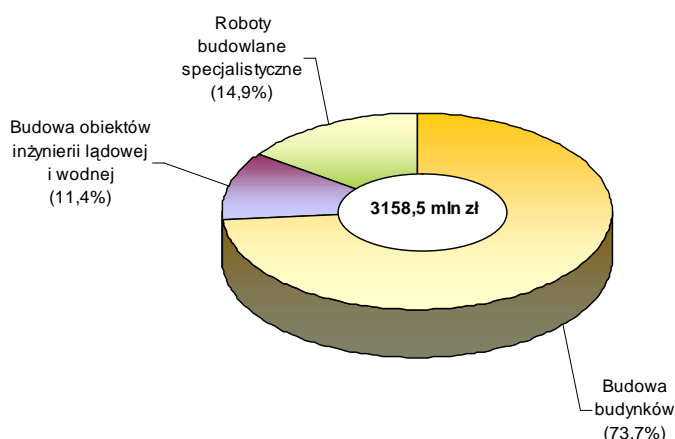
Największy spadek sprzedaży wy-
stał m.in.: w produkcji mebli (o 88,5%),
produkcji pojazdów samochodowych,
przyczep i naczep (o 46,5%), pozosta-
łej produkcji wyrobów (o 32,6%), produk-
cji napojów (o 30,0%), produkcji pozo-
stałego sprzętu transportowego
(o 17,4%), produkcji komputerów, wyro-
bów elektronicznych i optycznych
(o 16,6%).

Wydajność pracy, mierzona pro-
dukcją sprzedaną na 1 zatrudnionego
w przemyśle, w okresie styczeń - czer-
wiec 2010 r. wyniosła 284,1 tys. zł
(w cenach bieżących) i była – licząc
w cenach stałych – o 8,3% wyższa niż
przed rokiem.

Produkcja sprzedana budownictwa
w czerwcu 2010 r. wyniosła (w ce-
nach bieżących) 3158,5 mln zł i była
o 29,0% wyższa niż w maju 2010 r. oraz
o 2,1% większa niż w analogicznym okre-
sie ubiegłego roku. *W województwie ma-
zowieckim była odpowiednio większa
o 22,1% i o 16,9%.*

W okresie styczeń – czerwiec 2010 r.
produkcja sprzedana budownictwa osią-
gnęła wartość 12981,4 mln zł, tj. o 18,2%
mniejszą niż w analogicznym okresie
2009 r. (w *województwie mazowieckim
o 2,7% mniejszą*).

**STRUKTURA PRODUKCJI SPRZEDANEJ BUDOWNICTWA WEDŁUG DZIAŁÓW
W CZERWCU 2010 R. (ceny bieżące)**



Produkcja budowlano-montażowa w czerwcu 2010 r. ukształtowała się na poziomie 1374,8 mln zł (w cenach bieżących) i stanowiła 43,5% produkcji sprzedanej budownictwa. W stosunku do poprzedniego miesiąca produkcja budowlano-montażowa zwiększyła się o 33,4%, natomiast w porównaniu z czerwcem 2009 r. wzrosła o 14,9% (*w województwie mazowieckim odpowiednio wzrosła o 23,9% i o 23,8%*).

W okresie styczeń – czerwiec 2010 r. produkcja budowlano-montażowa ukształtowała się na poziomie 4693,2 mln zł i stanowiła 36,2% produkcji sprzedanej budownictwa (przed rokiem 35,6%).

HANDEL

Sprzedaż detaliczna zrealizowana przez przedsiębiorstwa handlowe i niehandlowe w czerwcu 2010 r. osiągnęła wartość 7944,4 mln zł (w cenach bieżących) i była o 0,6% większa niż w maju 2010 r. oraz o 4,5% niższa w odniesieniu do czerwca 2009 r. *W województwie mazowieckim sprzedaż detaliczna była mniejsza o 0,2% niż w maju 2010 r. i o 1,9% wyższa w porównaniu z czerwcem 2009 r.*

W okresie styczeń – czerwiec 2010 r., w porównaniu z analogicznym okresem 2009 r. sprzedaż detaliczna zmniejszyła się o 6,8% i zamknęła się kwotą 45275,2 mln zł.

W stosunku do analogicznego okresu ub.r. spadła m.in.: sprzedaż prasy i książek (o 29,4%), żywności, napojów i wyrobów tytoniowych (o 25,0%), pojazdów samochodowych, motocykli, części (o 7,8%), paliw (o 1,8%).

Wzrosła natomiast m.in.: sprzedaż w domach wysyłkowych (o 81,6%), sprzedaż detaliczna mebli, RTV, AGD (o 55,1%), sprzedaż detaliczna farmaceutyków, kosmetyków, sprzętu ortopedycznego (o 22,4%), włókna, odzieży, obuwia (o 15,5%).

Spadek produkcji w stosunku do analogicznego okresu 2009 r. wystąpił w podmiotach zajmujących się budową budynków (o 18,6%), w jednostkach wykonujących roboty budowlane specjalistyczne (o 18,2%), w przedsiębiorstwach zajmujących się budową obiektów inżynierii lądowej i wodnej (o 2,7%).

Wydajność pracy, mierzona produkcją na 1 zatrudnionego w budownictwie, w czerwcu 2010 r. wyniosła 62,9 tys. zł i była o 28,3% wyższa niż przed miesiącem i o 11,7% większa niż w czerwcu 2009 r.

Sprzedaż hurtowa w przedsiębiorstwach handlowych w czerwcu 2010 r. wyniosła 14741,3 mln zł (w cenach bieżących) i była większa o 9,6% w stosunku do poprzedniego miesiąca oraz o 14,4% wyższa w odniesieniu do czerwca 2009 r. *(w województwie mazowieckim sprzedaż hurtowa była odpowiednio większa o 9,2% i o 9,7%)*.

W okresie styczeń – czerwiec 2010 r. przedsiębiorstwa handlowe zrealizowały sprzedaż hurtową o wartości 81338,7 mln zł, tj. o 8,1% większą niż przed rokiem (*w województwie mazowieckim sprzedaż hurtowa była o 4,0% wyższa niż w analogicznym okresie 2009 r.*).

Sprzedaż hurtowa w przedsiębiorstwach handlu hurtowego w czerwcu 2010 r. ukształtowała się na poziomie o 9,2% wyższym od notowanego przed miesiącem i o 11,6% wyższym niż w czerwcu 2009 r.

W okresie styczeń – czerwiec 2010 r. w porównaniu z analogicznym okresem 2009 r. sprzedaż hurtowa w przedsiębiorstwach handlu hurtowego zwiększyła się o 4,9%, a największy wzrost dotyczył m.in.: sprzedaży hurtowej wyrobów włókienniczych, odzieży, obuwia (o 61,2%), wyro-

Forma składania zamówień:

Pocztą na adres:

Urząd Statystyczny w Warszawie,
ul. 1 Sierpnia 21, 02-134 Warszawa

Bezpośrednio w sekretariacie lub Centrum
Informacji Statystycznej US w Warszawie

Faksem: 22 846-76-67

Składający zamówienie powinien:

- ✓ dokładnie określić zakres potrzebnych danych:
 - tematyczny (z zakresu statystyki społecznej i gospodarczej),
 - czasowy (za jakie lata lub miesiące),
 - terytorialny (województwo, powiat, gmina)
- ✓ potwierdzić sposób płatności i formę udostępniania danych,
- ✓ podać rodzaj rachunku (z VAT czy bez),
- ✓ podać NIP,
- ✓ podać nazwisko i telefon osoby, z którą należy się kontaktować w sprawie zamówienia.

Zamówione informacje statystyczne udostępniane są odbiorcom odpłatnie. Realizacja usługi może nastąpić po zaakceptowaniu przez zamawiającego jej ceny i wpłaceniu na konto US w Warszawie określonej należności.

Nieodpłatnie udostępnia się informacje organom prowadzącym rejestry i systemy informacyjne administracji publicznej, organom administracji rządowej i samorządu terytorialnego, innym instytucjom rządowym, Najwyższej Izbie Kontroli i Narodowemu Bankowi Polskiemu w zakresie określonym w ustawie z dnia 29 czerwca 1995 r. o statystyce publicznej (Dz. U. Nr 88, z 1995 r., poz. 439).

Forma udostępniania danych:

Kserokopia.

Wydruk komputerowy.

Zapis komputerowy na nośniku.

Poczta elektroniczna.

Sposób uiszczania należności:

Gotówką (w kasie US, w godz. 11:00 - 14:00).

Przelewem.

Za zaliczeniem pocztowym.

Publikacje

**Urzędu Statystycznego w Warszawie
przewidziane do wydania w 2010 r.**

Roczniki statystyczne

Rocznik Statystyczny

Województwa Mazowieckiego 2010

książka	28,00
CD-ROM	15,00

Województwo Mazowieckie 2010 —

Podregiony, Powiaty, Gminy

książka	28,00
CD-ROM	15,00

Rocznik Statystyczny Warszawy 2010

książka	25,00
CD-ROM	15,00

Informacje i opracowania statystyczne

Biuletyn Statystyczny Województwa

Mazowieckiego (kwartalnik)

20,00

Przegląd Statystyczny Warszawy

(kwartalnik)

15,00

Panorama dzielnic Warszawy w 2009 r.

książka	25,00
CD-ROM	15,00

Ludność, ruch naturalny i migracje

w województwie mazowieckim w 2009 r.

książka	18,00
CD-ROM	15,00

Rynek pracy w województwie

mazowieckim w 2009 r.

książka	18,00
CD-ROM	15,00

Zmiany strukturalne grup podmiotów gospodarki narodowej w województwie mazowieckim w 2009 r.

CD-ROM	15,00
--------------	-------

Portret województwa mazowieckiego 2005–2009

książka	20,00
CD-ROM	15,00

Dzieci w województwie mazowieckim 2002–2008

książka	20,00
CD-ROM	15,00

Statystyka gmin i powiatów województwa mazowieckiego 2002–2008

Internet

bów tytoniowych (o 28,4%) oraz półproduktów i odpadów pochodzenia nierolniczego oraz złomu (o 13,3%).

Zmniejszyła się natomiast m.in. sprzedaż hurtowa: napojów alkoholowych i bezalkoholowych (o 27,9%), pło-

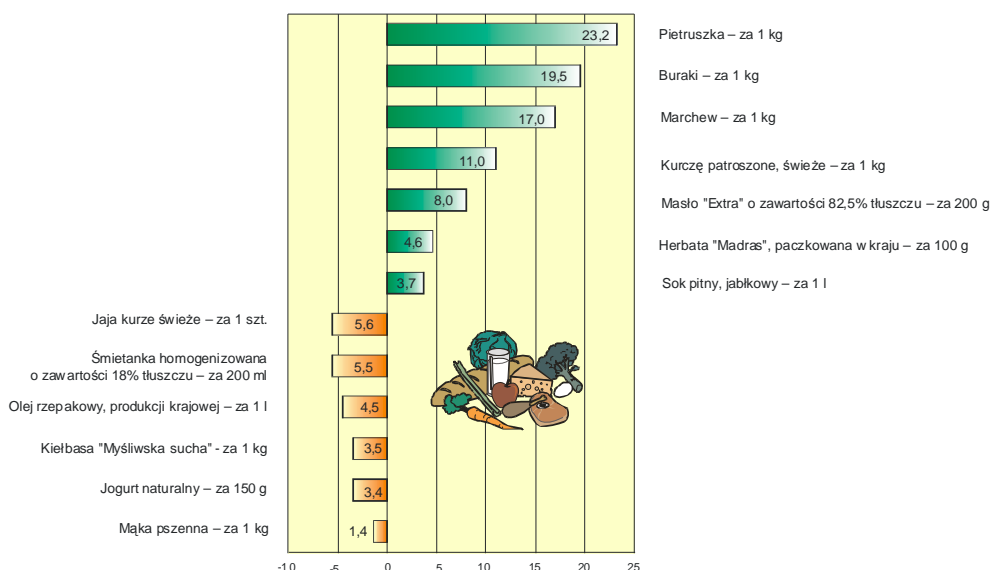
CENY DETALICZNE

Średnie ceny detaliczne wybranych artykułów żywnościowych w czerwcu 2010 r. w stosunku do poprzedniego

dów rolnych i żywych zwierząt (o 26,6%), maszyn, sprzętu i dodatkowego wyposażenia (o 11,2%), sprzętu AGD i RTV oraz artykułów użytku domowego (o 9,4%).

miesiaca kształtowały się w następujący sposób

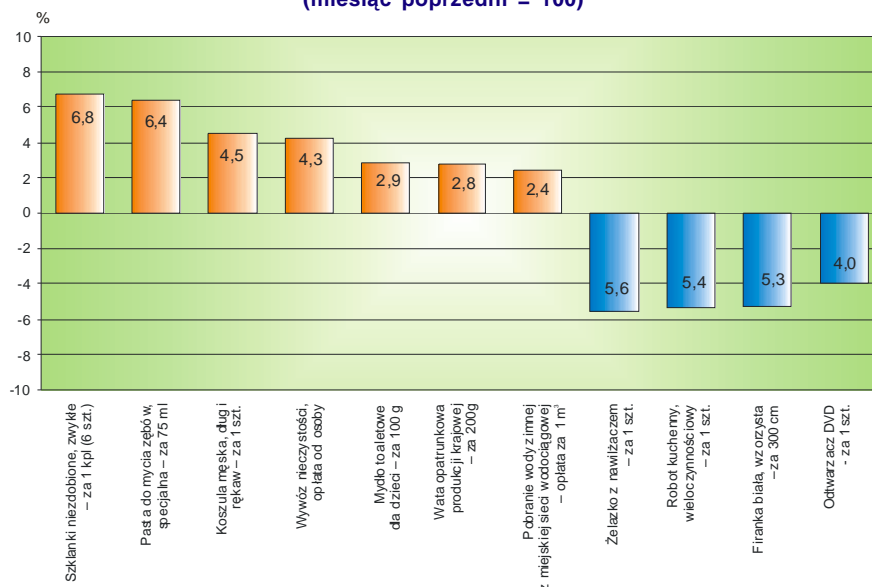
ZMIANY ŚREDNICH CEN DETALICZNYCH WYBRANYCH ARTYKUŁÓW ŻYWNOŚCIOWYCH W CZERWCU 2010 R. (miesiąc poprzedni = 100)



Średnie ceny wybranych towarów i usług konsumpcyjnych (bez artykułów żywnościowych) w czerwcu 2010 r.

w stosunku do maja 2010 r. kształtowały się w następujący sposób.

ZMIANY ŚREDNICH CEN DETALICZNYCH WYBRANYCH TOWARÓW I USŁUG KONSUMPCYJNYCH (bez artykułów żywnościowych) W CZERWCU 2010 R. (miesiąc poprzedni = 100)



BUDOWNICTWO MIESZKANIOWE

Według wstępnych danych¹, w Warszawie w okresie styczeń – czerwiec 2010 r. oddano do użytkowania 5614 mieszkań (o 44,2% mniej niż w analogicznym okresie 2009 r.), a w województwie mazowieckim 13595 mieszkań, tj. o 27,6% mniej niż w okresie styczeń – czerwiec 2009 r. Spadek liczby oddanych mieszkań odnotowano w budownictwie realizowanym na sprzedaż lub wynajem, które oddało do użytkowania 4703 mieszkania (o 45,6% mniej), w budownictwie indywidualnym – 472 (o 11,1% mniej) oraz w budownictwie spółdzielczym – 439 (o 39,9% mniej). W okresie styczeń – czerwiec 2010 r. w budownictwie społecznym czynszowym, komunalnym i zakładowym nie oddano mieszkań do użytkowania.

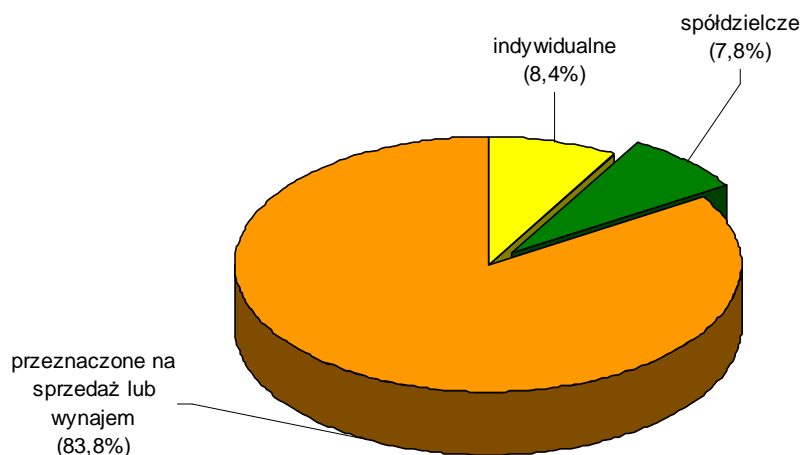
W okresie styczeń – czerwiec 2010 r. rozpoczęto budowę 8130 mieszkań (o 167,3% więcej niż w analogicznym okresie 2009 r.), z czego: 6855 w budow-

nictwie realizowanym na sprzedaż lub wynajem, 389 w budownictwie indywidualnym, 565 w budownictwie spółdzielczym, 321 w budownictwie komunalnym.

W okresie styczeń – czerwiec 2010 r. w Warszawie wydano pozwolenia na budowę 4558 mieszkań (o 48,1% mniej niż w analogicznym okresie 2009 r.), w tym w budynkach realizowanych przez inwestorów indywidualnych na 477 mieszkań, tj. o 15,4% mniej niż w analogicznym okresie 2009 r.

Przeciętna powierzchnia użytkowa 1 mieszkania oddanego do użytkowania w okresie styczeń – czerwiec 2010 r. wyniosła 76,3 m² i zwiększyła się w stosunku do analogicznego okresu 2009 r. o 3,5 m². W budownictwie spółdzielczym przeciętna powierzchnia użytkowa wyniosła 67,5 m² (o 8,4 m² więcej niż w analogicznym okresie 2009 r.), w budownictwie realizowanym na sprzedaż lub wynajem – 67,7 m² (o 1,0 m² mniej), w budownictwie indywidualnym – 170,4 m² (o 6,4 m² więcej).

STRUKTURA MIESZKAŃ ODDANYCH DO UŻYTKOWANIA W M.ST. WARSZAWIE WEDŁUG FORM BUDOWNICTWA W OKRESIE STYCZEŃ - CZERWIEC 2010 R.



¹ Dane meldunkowe.

Opracowania sygnałne przewidziane do wydania w 2010 r.

Komunikat o sytuacji społeczno-gospodarczej woj. mazowieckiego.

Stan i ruch naturalny ludności w woj. mazowieckim w 2009 r.

Aktywność ekonomiczna ludności w woj. mazowieckim.
(IV kw. 2009 r., I, II, III kw. 2010 r.)

Budownictwo mieszkaniowe w woj. mazowieckim w 2009 r.

Podmioty gospodarki narodowej wpisane do rejestru REGON w woj. mazowieckim.
Stan na koniec 2009 r.

Turystyka w woj. mazowieckim w 2009 r.

Statystyka Warszawy.

Wybrane dane o podregionach województwa mazowieckiego.
(IV kw. 2009 r., I, II, III kw. 2010 r.)

Rolnictwo w woj. mazowieckim w 2009 r.

Budżety gospodarstw domowych w woj. mazowieckim w 2009 r.

Rachunki regionalne w woj. mazowieckim w latach 1999-2008.

Szkoły wyższe w woj. mazowieckim w 2009 r.

**Informacje na temat publikacji
wydawanych
przez urząd uzyskamy w:**

Centrum Informacji Statystycznej,
pok. 18, parter
tel. 22 464-20-85, 22 464-23-20
faks 22 846-78-32

**oraz
w Centrach Informacji Statystycznej w:**

Oddziały w Ciechanowie
06-400 Ciechanów, ul. Nadrzeczna 1
tel. 23 672-53-12

Oddziały w Ostrołęce
07-410 Ostrołęka, ul. Insurekcyjna 3
tel. 29 760-78-50

Oddziały w Płocku
09-407 Płock, ul. Otołńska 21
tel. 24 366-50-37

Oddziały w Radomiu
26-610 Radom, ul. Planty 39/45
tel. 48 363-06-07

Oddziały w Siedlcach
08-110 Siedlce, ul. Pułaskiego 19/21
tel. 25 632-71-65

**SPRZEDAŻ DETALICZNĄ WYDAWNICTW
URZĘDU STATYSTYCZNEGO
PROWADZĄ:**

US w Warszawie,
Centrum Informacji Statystycznej,
parter, pok. 18

Punkt sprzedaży
Zakładu Wydawnictw Statystycznych
00-925 Warszawa,
al. Niepodległości 208 (parter)
tel. bezp. 22 608-34-27

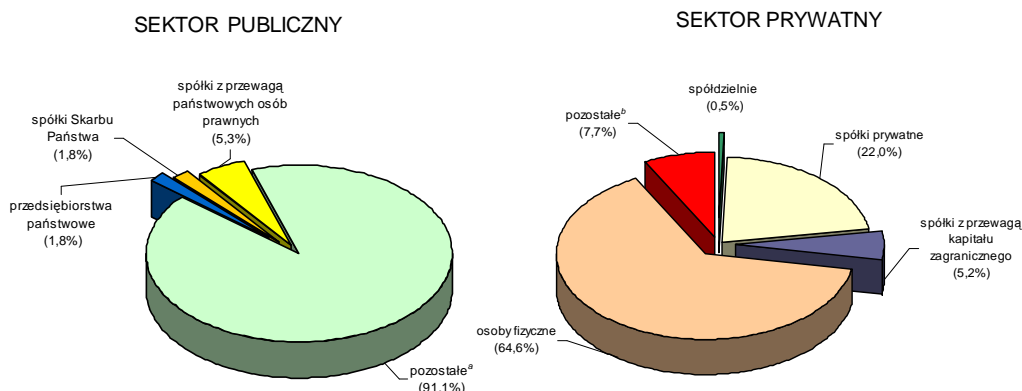
U w a g a. Zamówienia na prenumeratę publikacji można składać przez Internet www.stat.gov.pl/warsz/ - zakładka publikacje w sprzedaży, pisemnie, faksem lub e-mailem na adres Urzędu Statystycznego w Warszawie, podając pełny adres odbiorcy z kodem pocztowym oraz numerem identyfikacyjnym płatnika VAT (NIP).



**PODMIOTY GOSPODARKI
NARODOWEJ²**

W końcu czerwca 2010 r. w rejestrze REGON na terenie Warszawy było zarejestrowanych 335579 **podmiotów gospodarki narodowej**, co stanowiło 50,5% zbioru województwa

**STRUKTURA PODMIOTÓW GOSPODARKI NARODOWEJ
WEDŁUG FORM WŁASNOŚCI W 2010 R.
Stan w dniu 30 VI**



^a Pozostałe podmioty to m.in. organy administracji państwowej, wymiaru sprawiedliwości i samorządu terytorialnego; fundusze z grupy państwowych osób prawnych i własności samorządowej oraz spółki z przewagą sektora publicznego.

^b W tym zagraniczne przedsiębiorstwa drobnej wytwórczości.

W stolicy, w czerwcu 2010 r., **najwięcej było podmiotów zajmujących się:** handlem; naprawą pojazdów samochodowych – 84581 (25,2%), działalnością profesjonalną, naukową i techniczną – 51174 (15,2%), budownictwem – 28917 (8,6%), transportem i gospodarką magazynową – 23926 (7,1%), przetwórstwem przemysłowym – 23461 (7,0%), pozostałą działalnością usługową – 20380 (6,1%), informacją i komunikacją – 19830 (5,9%).

W stosunku do marca 2010 r. **zwiększyła się liczba podmiotów m.in. w sekcjach:** wytwarzanie i zaopatrywanie w energię elektryczną, gaz, parę wodną i gorącą wodę (o 12,2%), górnictwo i wydobywanie (o 11,5%), dostawa wody; gospodarowanie ściekami i odpadami; rekultywacja (o 4,0%), informacja i komunikacja (o 3,7%), zakwaterowanie i gastronomia (o 2,6%), opieka zdrowotna i pomoc społeczna (o 1,8%), edukacja oraz działalność profesjonalna, naukowa i techniczna (po 1,7%).

² Bez jednostek lokalnych i osób prowadzących indywidualne gospodarstwa rolne.

TABL. 1. WYBRANE DANE O M. ST. WARSZAWIE

WYSZCZEGÓLNIENIE A – 2009 r. B – 2010 r.	I	II	III	IV	V	VI	VII	VIII	IX	X	XI	XII
Ludność ^a (w tys. osób)	A	1710,1	1710,1			1711,5			1713,9			1714,4
	B	1715,2	1715,2									
Bezrobotni zarejestrowani ^a (w tys. osób)	A	22,8	24,1	24,4	25,2	25,9	26,5	27,6	29,0	29,6	30,6	31,3
	B	36,4	37,7	38,4	38,8	38,9						
Stopa bezrobocia ^{ab} (w %)	A	2,1	2,2	2,3	2,3	2,4	2,5	2,5	2,7	2,7	2,8	2,9
	B	3,3	3,4	3,5	3,5	3,5						
Oferty pracy (w ciągu miesiąca)	A	1516	1399	1273	1726	1498	1341	1061	1494	1170	1230	873
	B	1126	1986	1348	1529	1864						
Liczba bezrobotnych na 1 ofertę pracy ^a	A	16	25	28	23	25	30	44	30	44	37	56
	B	48	26	34	37	30						
Przeciętne zatrudnienie w sektorze przedsiębiorstw ^c (w tys. osób)	A	938,6	936,3	937,3	938,5	934,7	936,3	935,0	933,9	934,0	934,3	932,6
	B	937,0	936,5	935,5	933,2	934,5						
poprzedni miesiąc = 100	A	99,7	99,8	100,1	100,1	99,6	100,2	99,9	99,9	100,0	100,0	99,8
	B	99,8	99,9	99,9	99,8	100,1						
analogiczny miesiąc poprzedniego roku = 100	A	99,0	98,1	98,4	98,6	98,1	97,8	97,5	97,2	97,2	97,0	97,1
	B	99,7	100,0	99,8	99,4	100,0						
Przeciętne wynagrodzenia miesięczne brutto w sektorze przedsiębiorstw ^c (w zł)	A	4366,75	4650,05	4478,55	4245,99	4315,73	4534,68	4318,70	4312,51	4542,44	4365,06	4682,05
	B	4304,31	4806,31	4498,07	4429,13	4474,83						
poprzedni miesiąc = 100	A	96,7	107,7	96,3	94,8	101,6	105,1	95,2	99,9	105,3	96,1	107,3
	B	91,9	110,6	93,6	98,5	101,0						
analogiczny miesiąc poprzedniego roku = 100	A	110,9	107,6	105,3	103,9	102,7	106,0	102,6	102,1	101,6	101,7	103,6
	B	98,6	103,4	100,4	104,3	103,7						
Mieszkania oddane do użytkowania (od początku roku)	A	2360	5150	7579	9034	10052	12662	13831	15115	17431	18404	19482
	B	729	2666	3106	4128	5614						
analogiczny okres poprzedniego roku = 100	A	152,0	175,0	136,6	125,2	111,1	114,0	105,5	104,9	111,9	113,8	102,3
	B	30,9	51,8	41,0	45,7	55,8						

a Stan w końcu okresu. b Udział zarejestrowanych bezrobotnych w cywilnej ludności aktywnej zawodowo. c W przedsiębiorstwach o liczbie pracujących powyżej 9 osób.

TABL. 1. WYBRANE DANE O M. ST. WARSZAWIE (dok.)

WYSZCZEGÓLNIENIE A – 2009 r. B – 2010 r.	I	II	III	IV	V	VI	VII	VIII	IX	X	XI	XII
Produkcja sprzedana przemysłu ^a (w cenach stałych):												
analogiczny miesiąc poprzedniego roku = 100	A 83,1	81,7	90,9	79,3	91,8	76,6	84,7	88,1	93,6	86,3	94,7	92,1
	B 102,9	110,3	116,5	116,9	100,7	122,4						
Produkcja budowlano-montażowa ^a (w cenach bieżących):												
poprzedni miesiąc = 100	A 62,8	92,7	117,0	112,3	104,0	124,8	122,7	91,2	85,2	143,2	85,5	95,2
	B 33,6	109,6	136,1	128,8	120,2	133,4						
analogiczny miesiąc poprzedniego roku = 100	A 90,2	90,3	92,6	92,6	95,4	96,4	135,8	120,4	91,1	128,5	106,7	110,3
	B 59,0	69,7	81,1	93,0	107,4	114,9						
Sprzedaż detaliczna towarów ^a (w cenach bieżących):												
poprzedni miesiąc = 100	A 76,9	99,2	112,9	97,4	99,5	100,9	103,5	96,1	102,8	106,3	95,1	126,3
	B 71,0	88,7	114,2	95,1	106,2	100,6						
analogiczny miesiąc poprzedniego roku = 100	A 99,3	100,0	107,5	101,5	103,4	102,9	108,2	104,7	103,2	102,3	111,4	109,9
	B 101,6	90,9	91,9	89,7	95,8	95,5						
Wskaźnik rentowności obrotu w przedsiębiorstwach ^b :												
brutto ^c (w %)	A .	.	1,5	.	.	4,5	.	.	5,3	.	.	5,1
	B .	.	5,3
netto ^d (w %)	A .	.	0,5	.	.	3,6	.	.	4,3	.	.	4,1
	B .	.	4,1
Podmioty gospodarki narodowej ^e	A 324767	325638	325916	326400	326099	326425	327442	328620	328868	328606	327749	328317
	B 329067	330089	331076	332176	334220	335579						
w tym spółki handlowe	A 59967	60288	60602	60839	61044	61300	61548	61962	62371	62877	63197	63615
	B 63944	64286	64682	65142	65556	66028						
w tym z udziałem kapitału zagranicznego	A 19115	19178	19220	19248	19279	19323	19345	19408	19475	19525	19558	19611
	B 19665	19711	19750	19809	19875	19966						

a W przedsiębiorstwach o liczbie pracujących powyżej 9 osób. b O liczbie pracujących powyżej 49 osób, bez przedsiębiorstw rolnictwa, leśnictwa, łowiectwa i rybactwa oraz działalności finansowej i ubezpieczeniowej; dane prezentowane są narastająco. c Relacja wyniku finansowego brutto do przychodów z całokształtu działalności. d Relacja wyniku finansowego netto do przychodów z całokształtu działalności. e W rejestrze REGON, bez rolników indywidualnych; stan w końcu okresu.

U w a g a. W tablicy zastosowano następujące znaki umowne: (.) zupełny brak informacji albo brak informacji wiarygodnych, znak * oznacza, że dane zostały zmienione w stosunku do wcześniejszej opublikowanych.

TABL. 2. WYBRANE DANE WEDŁUG DZIELNIC M.ST. WARSZAWY

DZIELNICE	Mieszkania oddane do użytkowania w okresie I–III 2010 r.				Podmioty gospodarki narodowej (stan w dniu 30 VI 2010 r.)	
	ogółem	w tym			ogółem	w tym osoby fizyczne prowadzące działalność gospodarczą
		spółdzielnie mieszkaniowe	budownictwo indywidualne	przeznaczone na sprzedaż lub wynajem		
M.st. Warszawa	2666	242	190	2234	33579	214043
Bemowo	155	–	–	155	18912	14911
Białęka.....	58	–	37	21	13032	9972
Bielany	311	78	6	227	22446	16896
Mokotów	7	5	2	–	46439	28220
Ochota.....	–	–	–	–	16976	10249
Praga-Południe.....	3	–	3	–	33939	23623
Praga-Północ.....	–	–	–	–	11370	7861
Rembertów	16	–	16	–	3689	2716
Śródmieście.....	–	–	–	–	45726	16611
Targówek.....	5	–	5	–	18807	14727
Ursus.....	102	–	12	90	7535	5641
Ursynów	79	74	3	2	25756	19005
Wawer.....	94	7	62	25	13737	9794
Wesoła	18	–	18	–	3964	3106
Wilanów.....	143	–	17	126	4560	2784
Włochy	52	–	9	43	9734	5090
Wola.....	1277	–	–	1277	28788	16306
Żoliborz.....	346	78	–	268	10169	6531

TABL. 2. WYBRANE DANE WEDŁUG DZIELNIC M.ST. WARSZAWY (dok.)

DZIELNICE	Przestępstwa stwierdzone w okresie I - VI 2010 r.			Wypadki drogowe ^b	Ofiary wypadków ^b	
	ogółem	w tym			ogółem	w tym śmiertelne
		o charakterze kryminalnym	o charakterze gospodarczym			
M.st. Warszawa	28928 ^a	23699 ^a	2331 ^a	1765 ^a	156	196
Bemowo	1245	1129	22	66	4	4
Białołęka	1080	805	170	57	5	14
Bielany	1671	1277	149	170	7	9
Mokotów	2954	2444	273	180	21	32
Ochota	2020	1714	164	97	11	12
Praga-Południe	3167	2620	314	171	13	15
Praga-Północ	1393	1039	208	97	9	9
Rembertów	295	219	25	43	1	1
Śródmieście	4757	3612	459	207	19	25
Targówek	1508	1364	25	70	9	11
Ursus	502	432	16	39	4	4
Ursynów	1671	1530	14	98	11	13
Wawer	722	606	14	82	10	11
Wesoła	200	169	7	16	5	5
Wilanów	756	621	12	101	1	3
Włochy	744	681	8	40	8	8
Wola	3030	2436	352	161	14	16
Żoliborz	571	450	43	64	4	4
						6
						—
						—
						—
						—
						—
						—
						—
						—
						—
						—
						—
						—
						—
						—
						—
						—
						—
						—
						—
						—
						—
						—
						—
						—
						—
						—
						—
						—
						—
						—
						—
						—
						—
						—
						—
						—
						—
						—
						—
						—
						—
						—
						—
						—
						—
						—
						—
						—
						—
						—
						—
						—
						—
						—
						—
						—
						—
						—
						—
						—
						—
						—
						—
						—
						—
						—
						—
						—
						—
						—
						—
						—
						—
						—
						—
						—
						—
						—
						—
						—
						—
						—
						—
						—
						—
						—
						—
						—
						—
						—
						—
						—
						—
						—
						—
						—
						—
						—
						—
						—
						—
						—
						—
						—
						—
						—
						—
						—
						—
						—
						—
						—
						—
						—
						—
						—
						—
						—
						—
						—
						—
						—
						—
						—
						—
						—
						—
						—
						—
						—
						—
						—
						—
						—
						—
						—
						—
						—
						—
						—
						—
						—
						—
						—
						—
						—
						—
						—
						—
						—
						—
						—
						—
						—
						—
						—
						—

a Łącznie z przestępstwami zgłoszonymi na dworcach, lotniskach , metrze, komisariacie rzecznym. b Dane szacunkowe.

Ź r ó ł o: dane Komendy Stołecznej Policji.